



รายงานการเฝ้าระวังติดตามสถานการณ์น้ำและความช่วยเหลือ
ศูนย์ปฏิบัติการทรัพยากรธรรมชาติและสิ่งแวดล้อม (ด้านทรัพยากรน้ำ)
กระทรวงทรัพยากรธรรมชาติและสิ่งแวดล้อม



กองวิเคราะห์และประเมินสถานการณ์น้ำ กรมทรัพยากรน้ำ

โทรศัพท์ ๐ ๒๒๗๑ ๖๐๐๐ ต่อ ๖๔๔๕ โทรสาร ๐ ๒๒๗๘ ๖๖๒๙ www.dwr.go.th IDLine: mekhalawoc Email: mekhala@dwr.mail.go.th

รายงานฉบับที่ ๗๑๐/๒๕๖๖

เวลา ๑๕.๐๐ น.

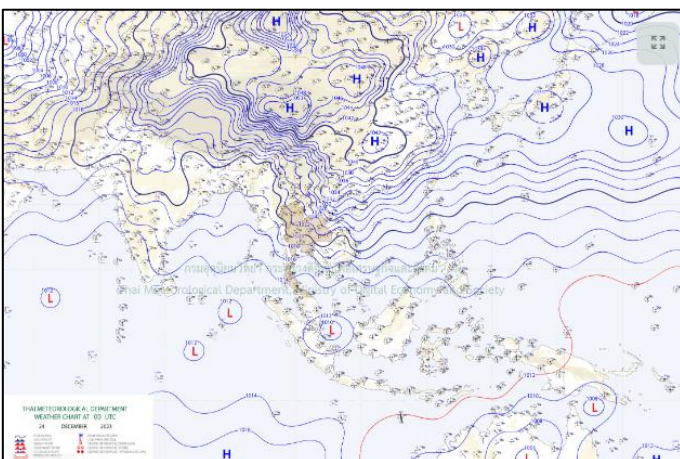
วันที่ ๒๔ ธันวาคม ๒๕๖๖

เรียน รมว.ทส. เลขาธิการ รมว.ทส. ที่ปรึกษา รมว.ทส. ปกท.ทส. รอง ปกท.ทส. อทน. อทบ. และหน่วยงานที่เกี่ยวข้อง

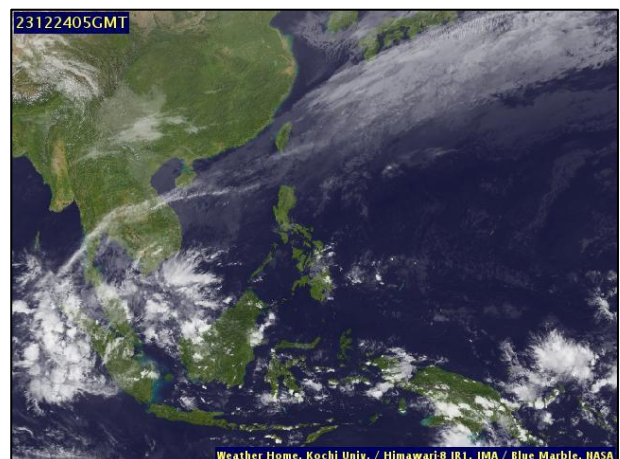
๑. สภาวะอากาศ เวลา ๑๑.๐๐ น. (กรมอุตุนิยมวิทยา)

พยากรณ์อากาศ ๒๔ ชั่วโมงข้างหน้า บริเวณความกดอากาศสูงหรือมวลอากาศเย็นกำลังแรงยังคงปกคลุมประเทศไทย และทะเลจีนใต้ ลักษณะเช่นนี้ทำให้ประเทศไทยมีอากาศเย็นถึงหนาวกับมีลมแรง สำหรับบริเวณยอดดอยของภาคเหนือมี อากาศหนาวถึงหนาวจัด อุณหภูมิต่ำสุด ๔-๑๑ องศาเซลเซียส และมีน้ำค้างแข็งบางแห่ง ส่วนยอดภูของภาค ตะวันออกเฉียงเหนือมีอากาศหนาวถึงหนาวจัด อุณหภูมิต่ำสุด ๖-๑๑ องศาเซลเซียส ขอให้ประชาชนในบริเวณดังกล่าวดูแล รักษาสุขภาพเนื่องจากสภาพอากาศที่หนาวเย็นลง รวมถึงให้ระวังอันตรายจากอัคคีภัยที่อาจเกิดขึ้นเนื่องจากสภาพอากาศ แห้งและลมแรง

สำหรับมรสุมตะวันออกเฉียงเหนือกำลังแรงพัดปกคลุมอ่าวไทยและภาคใต้ ประกอบกับมีหย่อมความกดอากาศต่ำกำลัง แรงปกคลุมบริเวณประเทศมาเลเซีย ทำให้ภาคใต้ตอนล่างมีฝนตกหนักถึงหนักมากบางแห่ง ขอให้ประชาชนบริเวณภาคใต้ ตอนล่างระวังอันตรายจากฝนตกหนักถึงหนักมากและฝนที่ตกสะสม ซึ่งอาจทำให้เกิดน้ำท่วมฉับพลันและน้ำป่าไหลหลาก โดยเฉพาะพื้นที่ลาดเชิงเขาใกล้ทางน้ำไหลผ่านและพื้นที่ลุ่ม ส่วนคลื่นลมบริเวณอ่าวไทยมีกำลังแรง โดยทะเลมีคลื่นสูง ๒-๔ เมตร บริเวณที่มีฝนฟ้าคะนองคลื่นสูงมากกว่า ๔ เมตร ส่วนทะเลอันดามันมีคลื่นสูงประมาณ ๒ เมตร บริเวณห่างฝั่งคลื่นสูง มากกว่า ๒ เมตร บริเวณที่มีฝนฟ้าคะนองคลื่นสูงมากกว่า ๓ เมตร ขอให้ประชาชนที่อาศัยอยู่บริเวณชายฝั่งภาคใต้ฝั่ง ตะวันออกระวังอันตรายจากคลื่นที่ซัดเข้าหาฝั่ง ส่วนชาวเรือบริเวณอ่าวไทยและทะเลอันดามันควรเดินเรือด้วยความ ระมัดระวังและหลีกเลี่ยงการเดินเรือในบริเวณที่มีฝนฟ้าคะนอง สำหรับเรือเล็กบริเวณอ่าวไทยควรงดออกจากฝั่งในระยะนี้ ไปด้วย

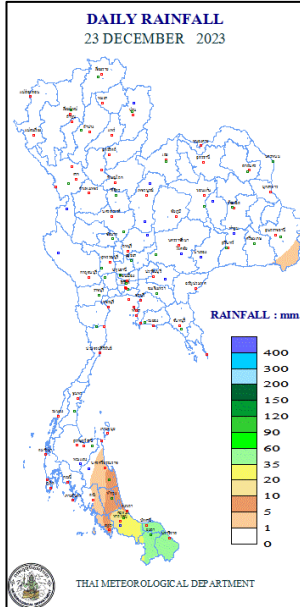


แผนที่อากาศ วันที่ ๒๔ ธ.ค. ๒๕๖๖ เวลา ๐๗.๐๐ น.



ภาพถ่ายดาวเทียม วันที่ ๒๔ ธ.ค. ๖๖ เวลา ๑๒.๐๐ น.

๒. ปริมาณฝนสะสม ณ เวลา ๐๗.๐๐ น.(เมื่อวาน) - ๐๗.๐๐ น.(วันนี้) (กรมอุตุนิยมวิทยา)



| จุดตรวจวัด | ปริมาณฝน (มม.) |
|------------------------|----------------|
| จ.นราธิวาส | ๔๘.๕ |
| จ.ปัตตานี | ๔๐.๐ |
| จ.สงขลา (คองหษ์ สกษ.) | ๒๙.๐ |
| จ.พัทลุง (สกษ.) | ๗.๒ |
| จ.นครศรีธรรมราช (สกษ.) | ๖.๕ |
| จ.สตูล | ๕.๓ |

๓. ปริมาณฝนสะสมของพื้นที่ลาดเชิงเขา ๑๒ ชม. ที่ผ่านมา (กรมทรัพยากรน้ำ)

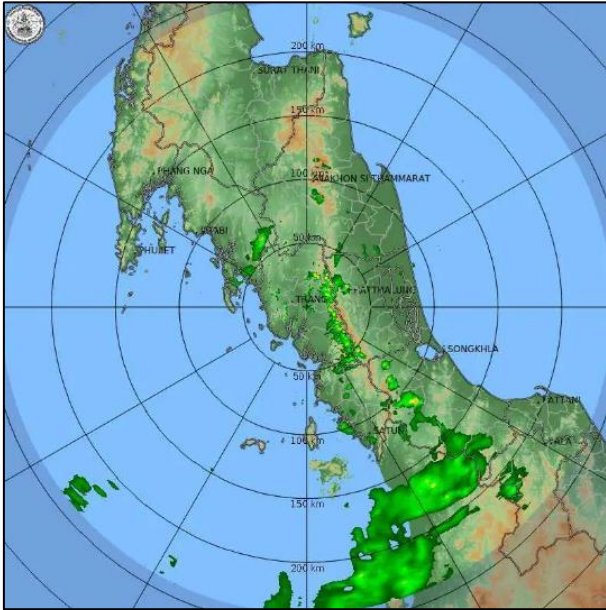
| รหัสสถานี | จุดตรวจวัด | ปริมาณฝน (มม./๑๒ ชม.) |
|-----------|--|-----------------------|
| STN๑๗๕๔ | บ้านไอร์เจียะ ต.ซากอ อ.ศรีสาคร จ.นราธิวาส | ๑๗๓.๕ |
| STN๑๗๔๙ | บ้านป่าไผ่ ต.กาหลง อ.ศรีสาคร จ.นราธิวาส | ๑๖๔.๕ |
| STN๑๗๕๑ | บ้านไอร์กลูแป ต.โคกสะตอ อ.รือเสาะ จ.นราธิวาส | ๑๓๕.๕ |
| STN๑๗๕๒ | บ้านเงาะกาโป ต.บันนังสตา อ.บันนังสตา จ.ยะลา | ๑๐๘.๕ |
| STN๑๗๐๓ | บ้านบันนังบูโบ ต.ถ้ำทะลุ อ.บันนังสตา จ.ยะลา | ๑๐๕.๐ |
| STN๑๗๑๐ | บ้านปือจะ ต.ผดุงมาตร อ.จะนะ จ.นราธิวาส | ๑๐๓.๐ |
| STN๑๗๕๓ | บ้านบุโละสะนีแย ต.บ้านแห อ.ธารโต จ.ยะลา | ๑๐๑.๐ |
| STN๑๗๙๘ | บ้านท่าเรือ ต.รือเสาะ อ.รือเสาะ จ.นราธิวาส | ๙๘.๐ |
| STN๑๗๕๖ | บ้านกือลอง ต.ตลิ่งชัน อ.บันนังสตา จ.ยะลา | ๙๑.๐ |
| STN๑๐๗๖ | บ้านใหม่สุขสันต์ ต.แม่ลอย อ.เทิง จ.เชียงราย | ๗๘.๕ |

๔. ค่าความชื้นในดิน (กรมทรัพยากรน้ำ/คณะกรรมการแม่น้ำโขง)

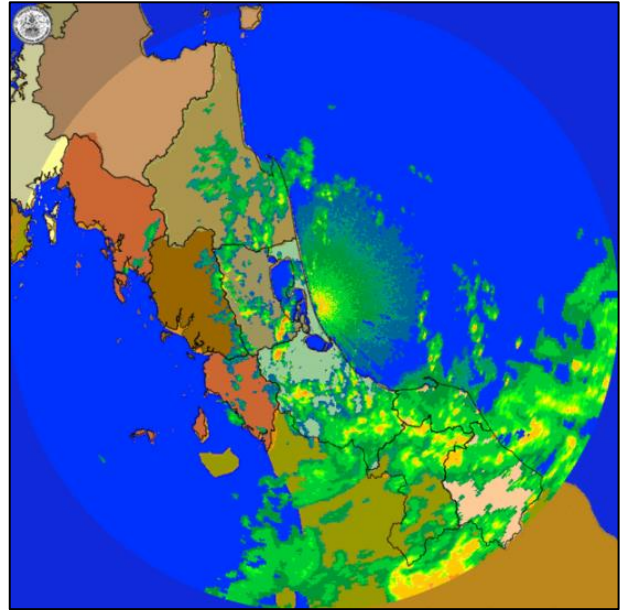
| ภูมิภาค | ความชื้นในดิน [-] ๒๑ พ.ย. ๖๖ | ความชื้นในดิน [-] ๒๑ ธ.ค. ๖๖ | แนวโน้ม |
|--------------------|------------------------------|------------------------------|---------|
| เหนือ | ๒๐-๔๐ | ๐-๒๐ | ลดลง |
| กลาง | ๒๐-๔๐ | ๐-๒๐ | ลดลง |
| ตะวันออกเฉียงเหนือ | ๒๐-๔๐ | ๐-๒๐ | ลดลง |
| ตะวันออก | ๔๐-๖๐ | ๒๐-๔๐ | ลดลง |
| ตะวันตก | ๒๐-๔๐ | ๐-๒๐ | ลดลง |
| ใต้ | ๖๐-๘๐ | ๖๐-๘๐ | ลดลง |

หมายเหตุ : ความชื้นในดิน ๐ หมายถึง ดินที่แห้งสนิท และ ๑๐๐ หมายถึง ดินที่อิ่มน้ำ

๕. เรดาร์ตรวจอากาศ ณ วันที่ ๒๔ ธันวาคม ๒๕๖๖ (กรมอุตุนิยมวิทยา)



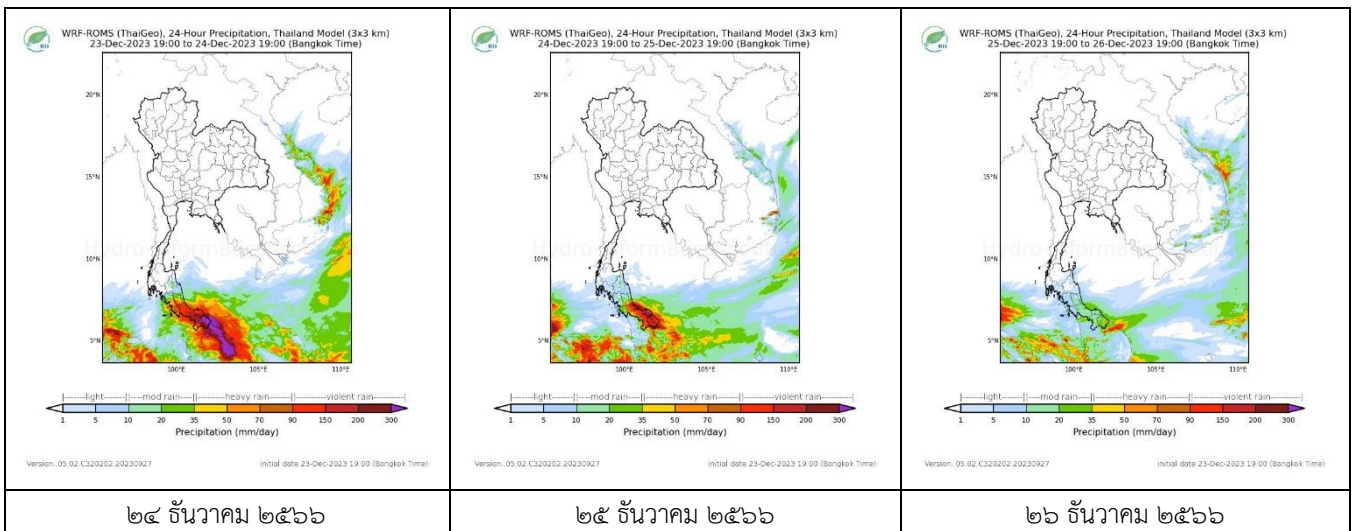
สถานีตรัง เวลา ๑๔.๐๐ น.



สถานีสทิงพระ จ.สงขลา เวลา ๑๔.๐๐ น.

จากเรดาร์ตรวจอากาศพบกลุ่มเมฆฝนบริเวณภาคใต้ของประเทศไทย

๖. แผนภาพคาดการณ์ฝนล่วงหน้า ๓ วัน (สถาบันสารสนเทศทรัพยากรน้ำ (องค์การมหาชน))



๗. สถานการณ์น้ำในแหล่งเก็บกักน้ำ ณ วันที่ ๒๔ ธันวาคม ๒๕๖๖ (กรมชลประทาน กรมทรัพยากรน้ำ และสทช.)

๗.๑ ปริมาณน้ำในอ่างฯ ๕๕,๒๐๓ ล้าน ลบ.ม. คิดเป็นร้อยละ ๗๘ (ปริมาณน้ำใช้การได้ ๓๑,๖๖๖ ล้าน ลบ.ม. คิดเป็นร้อยละ ๖๗) ปริมาณน้ำในอ่างฯ เทียบกับปี ๒๕๖๕ (๕๗,๖๔๒ ล้าน ลบ.ม. คิดเป็นร้อยละ ๘๑) น้อยกว่าปี ๒๕๖๕ จำนวน ๒,๔๓๙ ล้าน ลบ.ม. ปริมาณน้ำไหลลงอ่างฯ จำนวน ๓๒.๘๘ ล้าน ลบ.ม. ปริมาณน้ำระบายจำนวน ๑๐๗.๑๖ ล้าน ลบ.ม. สามารถรับน้ำได้อีก ๑๕,๗๖๓ ล้าน ลบ.ม.

| อ่างเก็บน้ำ | ความจุที่ รณก. (ล้าน ลบ.ม.) | ปริมาตร น้ำในอ่าง | | ปริมาตร น้ำใช้การได้ | | ปริมาตร น้ำไหลลงอ่าง | | ปริมาตร น้ำระบาย | | ปริมาตรน้ำ รับได้อีก (ล้าน ม. ^๓) (ความจุที่ รวม- ปริมาตรน้ำ ปัจจุบัน) |
|-------------|-----------------------------------|------------------------------------|-------------------------|------------------------------------|--------------------|-----------------------------------|-------------------------------------|-----------------------------------|-------------------------------------|---|
| | | ปริมาตร (ล้าน ม. ^๓) | % น้ำ เก็บ กัก | ปริมาตร (ล้าน ม. ^๓) | % น้ำใช้ การ | วันนี้ (ล้าน ม. ^๓) | เมื่อวาน (ล้าน ม. ^๓) | วันนี้ (ล้าน ม. ^๓) | เมื่อวาน (ล้าน ม. ^๓) | |
| ๑.ภูมิพล | ๑๓,๔๖๒ | ๑๐,๑๕๕ | ๗๕ | ๖,๓๕๕ | ๖๖ | ๔.๑๘ | ๔.๒๐ | ๒๘.๐๐ | ๒๘.๐๐ | ๓,๓๐๗ |
| ๒.สิริกิติ์ | ๙,๕๑๐ | ๕,๗๘๖ | ๖๑ | ๒,๙๓๖ | ๔๔ | ๐.๔๒ | ๒.๔๒ | ๑๔.๐๔ | ๑๔.๐๒ | ๓,๗๒๔ |
| ๓.จุฬารัตน์ | ๑๖๔ | ๑๓๓ | ๘๐ | ๙๖ | ๗๖ | ๐.๐๖ | ๐.๐๗ | ๐.๐๐ | ๐.๒๑ | ๓๑ |
| ๔.อุบลรัตน์ | ๒,๔๓๑ | ๒,๐๘๗ | ๘๖ | ๑,๕๐๖ | ๘๑ | ๐.๒๑ | ๐.๒๑ | ๘.๐๐ | ๘.๐๐ | ๓๔๔ |

| | | | | | | | | | | |
|--------------------|--------|--------|----|-------|----|-------|------|-------|-------|-------|
| ๕.ลำปาง | ๑,๙๘๐ | ๑,๘๒๕ | ๙๒ | ๑,๗๒๕ | ๙๒ | ๐.๗๕ | ๐.๘๑ | ๕.๒๕ | ๕.๒๕ | ๑๕๕ |
| ๖.สุรินทร์ | ๑,๙๖๖ | ๑,๖๔๗ | ๘๔ | ๘๑๕ | ๗๒ | ๑.๖๙ | ๑.๖๔ | ๑.๐๕ | ๑.๐๐ | ๓๑๙ |
| ๗.ป่าสักชลสิทธิ์ | ๙๖๐ | ๘๕๕ | ๘๙ | ๘๕๒ | ๘๙ | ๐.๐๐ | ๐.๐๐ | ๓.๔๖ | ๓.๔๖ | ๑๐๕ |
| ๘.ศรีนครินทร์ | ๑๗,๗๔๕ | ๑๔,๖๓๓ | ๘๒ | ๔,๓๖๘ | ๕๘ | ๒.๕๑ | ๔.๑๔ | ๖.๐๕ | ๔.๙๙ | ๓,๑๑๒ |
| ๙.วชิราลงกรณ์ | ๘,๘๖๐ | ๗,๖๔๐ | ๘๖ | ๔,๖๒๘ | ๗๙ | ๐.๐๐ | ๐.๐๐ | ๑๒.๐๐ | ๑๑.๐๖ | ๑,๒๒๐ |
| ๑๐.ขุนด่านปราการชล | ๒๒๔ | ๒๐๕ | ๙๒ | ๒๐๑ | ๙๑ | ๐.๐๑ | ๐.๐๒ | ๒.๓๗ | ๒.๕๗ | ๑๙ |
| ๑๑.รัชชประภา | ๕,๖๓๙ | ๔,๔๑๔ | ๗๘ | ๓,๐๖๓ | ๗๑ | ๐.๐๒ | ๑.๒๒ | ๑.๒๓ | ๓.๙๘ | ๑,๒๒๕ |
| ๑๒.บางยาง | ๑,๔๕๔ | ๑,๑๒๔ | ๗๗ | ๘๔๗ | ๗๒ | ๒๐.๒๕ | ๘.๗๓ | ๑๒.๐๔ | ๑๒.๔๕ | ๓๓๐ |

๗.๒ อ่างเก็บน้ำขนาดกลาง ๔๓๕ แห่ง มีปริมาณน้ำ ๔,๔๕๒ ล้าน ลบ.ม. (๘๒%) ปริมาณน้ำใช้การ ๔,๐๔๘ ล้าน ลบ.ม. (๘๑%)

๗.๓ แหล่งน้ำในพื้นที่นอกเขตชลประทาน ๑๐๒,๐๙๙ แห่ง มีปริมาณน้ำรวม ๗,๑๕๑ ล้าน ลบ.ม. (๘๔%)

๗.๔ แหล่งน้ำขนาดเล็กนอกเขตชลประทาน ๑๘๔ แห่ง ตรวจวัดโดยกรมทรัพยากรน้ำ เริ่มต้นฤดูแล้ง มีปริมาณน้ำ ๓๔๙.๐ ล้าน ลบ.ม. (๙๓%) ปริมาณน้ำปัจจุบัน ๓๑๗.๘ ล้าน ลบ.ม. (๘๔%)

| ภูมิภาค | จำนวน (แห่ง) | ปริมาณรวม (ล้าน ลบ.ม.) | ปริมาณน้ำ (ล้าน ลบ.ม.) | | | | | | | |
|--------------------|--------------|------------------------|------------------------|-----------|-----------|-----------|-----------|-----------|------------|--------|
| | | | เดือน | | | | | | ปัจจุบัน | |
| | | | มี.ย. ๒๕๖๖ | ก.ค. ๒๕๖๖ | ส.ค. ๒๕๖๖ | ก.ย. ๒๕๖๖ | ต.ค. ๒๕๖๖ | พ.ย. ๒๕๖๖ | ๑๘ ธ.ค. ๖๖ | ร้อยละ |
| เหนือ | ๑๗,๒๔๙ | ๙๙๒ | ๕๗๕.๒๐ | ๕๖๗.๓๖ | ๕๖๖.๗๒ | ๕๗๐.๕๒ | ๗๙๒.๗๒ | ๙๒๗.๕๒ | ๙๐๗ | ๙๑ |
| ตะวันออกเฉียงเหนือ | ๕๔,๕๔๗ | ๔,๓๘๒ | ๒,๐๕๐.๒๒ | ๒,๒๖๑.๘๖ | ๒,๘๐๘.๕๓ | ๒,๙๙๒.๓๗ | ๔,๑๐๓.๕๓ | ๔,๒๖๖.๓๗ | ๓,๙๔๑ | ๘๙ |
| กลาง | ๑๖,๓๖๗ | ๑,๕๗๔ | ๙๐๙.๕๘ | ๘๗๓.๕๕ | ๘๒๗.๐๙ | ๘๓๕.๘๕ | ๙๙๖.๐๙ | ๑,๑๙๑.๘๕ | ๑,๐๘๔ | ๖๘ |
| ตะวันออกเฉียงใต้ | ๗,๘๐๔ | ๙๙๒ | ๔๐๒.๒๕ | ๔๓๖.๐๖ | ๕๕๙.๑๗ | ๕๙๒.๙๙ | ๘๐๕.๑๗ | ๘๗๒.๙๙ | ๘๓๕ | ๘๔ |
| ตะวันตก | ๒,๕๐๖ | ๑๙๒ | ๗๓.๖๒ | ๖๕.๙๔ | ๕๖.๓๙ | ๕๒.๘๗ | ๕๘.๓๙ | ๙๔.๘๗ | ๑๐๒ | ๕๓ |
| ใต้ | ๓,๖๒๖ | ๓๓๘ | ๒๑๘.๘๐ | ๒๑๓.๘๖ | ๒๑๗.๙๙ | ๒๑๘.๕๘ | ๑๙๑.๙๙ | ๒๑๓.๕๘ | ๒๘๒ | ๘๓ |
| รวม | ๑๐๒,๐๙๙.๐๐ | ๘,๔๗๐ | ๔,๒๒๙.๖๘ | ๔,๔๑๘.๖๒ | ๕,๐๓๕.๘๙ | ๕,๒๖๓.๑๙ | ๖,๙๔๗.๘๙ | ๗,๕๖๗.๑๘ | ๗,๑๕๑ | ๘๔ |

๘. สถานการณ์น้ำในประเทศ ณ วันที่ ๒๑ - ๒๔ ธันวาคม ๒๕๖๖ (กรมชลประทาน)

| สถานี | แม่น้ำ | อำเภอ | จังหวัด | ระดับตลิ่ง (ม.รทก.) | ระดับน้ำ (ม.รทก.) | | | | แนวโน้ม | เปรียบเทียบระดับตลิ่ง |
|-------|------------|--------------|---------------|---------------------|-------------------|---------|---------|---------|-----------|-----------------------|
| | | | | | พท.สบต | ศุกร์ | เสาร์ | อาทิตย์ | | |
| | | | | | ๒๑ ธ.ค. | ๒๒ ธ.ค. | ๒๓ ธ.ค. | ๒๔ ธ.ค. | | |
| P.๑ | ปิง | เมือง | เชียงใหม่ | ๓.๗๐ | ๑.๔๘ | ๑.๔๘ | ๑.๓๘ | ๑.๒๙ | ลดลง | - ๒.๔๑ |
| W.๑C | วัง | เมือง | ลำปาง | ๕.๒๐ | ๐.๐๒ | ๐.๒๙ | ๐.๕๑ | ๐.๖๒ | เพิ่มขึ้น | - ๔.๕๘ |
| Y.๑๖ | ยม | บางระกำ | พิษณุโลก | ๗.๓๐ | ๒.๔๐ | ๒.๒๔ | ๒.๑๑ | ๒.๐๗ | ลดลง | - ๕.๒๓ |
| N.๗A | น่าน | เมือง | พิจิตร | ๙.๘๗ | ๒.๒๗ | ๑.๕๖ | ๑.๕๔ | ๑.๓๙ | ลดลง | - ๘.๔๘ |
| C.๒ | เจ้าพระยา | เมือง | นครสวรรค์ | ๒๕.๗๐ | ๑๗.๔๙ | ๑๗.๔๙ | ๑๗.๓๘ | ๑๗.๓๔ | ลดลง | - ๘.๓๖ |
| C.๑๓ | เจ้าพระยา | สรรพยา | ชัยนาท | ๑๖.๓๔ | ๕.๒๘ | ๕.๒๘ | ๕.๒๘ | ๕.๒๘ | ทรงตัว | - ๑๑.๐๖ |
| M.๖A | มูล | สตึก | บุรีรัมย์ | ๗.๙๕ | ๐.๓๗ | ๐.๓๗ | ๐.๓๗ | ๐.๓๑ | ลดลง | - ๗.๖๔ |
| M.๑๙๑ | ลำตะคอง | เมือง | นครราชสีมา | ๓.๕๐ | ๐.๙๘ | ๐.๘๕ | ๐.๙๘ | ๐.๖๓ | ลดลง | - ๒.๘๗ |
| M.๗ | มูล | เมือง | อุบลราชธานี | ๗.๐๐ | ๒.๗๕ | ๒.๗๖ | ๒.๗๘ | ๒.๗๓ | ลดลง | - ๔.๒๗ |
| M.๖๙ | ลำเซบก | โครงการพิเศษ | อุบลราชธานี | ๙.๗๐ | ๗.๔๐ | ๙.๑๖ | ๘.๗๔ | ๗.๙๓ | ลดลง | - ๑.๗๗ |
| X.๖๔ | คลองท่าแซะ | ท่าแซะ | ชุมพร | ๑๗.๑๓ | ๗.๗๗ | ๗.๗๕ | ๗.๗๔ | ๗.๗๑ | ลดลง | - ๙.๔๒ |
| X.๑๔๙ | คลองกลาย | นบพิตำ | นครศรีธรรมราช | ๓๓.๙๖ | ๒๗.๓๔ | ๒๗.๓๓ | ๒๗.๓๑ | ๒๗.๓๐ | ลดลง | - ๖.๖๖ |
| X.๒๗๔ | แม่น้ำโกลก | แวง | นราธิวาส | ๒๓.๕๐ | ๑๙.๓๑ | ๑๙.๓๗ | ๑๙.๑๖ | ๒๓.๑๗ | เพิ่มขึ้น | - ๐.๓๓ |
| X.๓๗A | แม่น้ำตาปี | พระแสง | สุราษฎร์ธานี | ๑๑.๗๐ | ๖.๙๘ | ๖.๗๑ | ๖.๕๒ | ๖.๔๕ | ลดลง | - ๕.๒๕ |

*** ยังไม่ได้รับรายงาน

๙. สถานการณ์น้ำในพื้นที่ลุ่มน้ำโขง ณ วันที่ ๒๔ ธันวาคม ๒๕๖๖ (คณะกรรมการแม่น้ำโขง)

| สถานี | ระดับอ้างอิง (ม.รทก.) | ระดับตลิ่ง (ม.) | ระดับน้ำ (ม.) | | | | | เปรียบเทียบระดับตลิ่ง (ม.) | ผลต่างของระดับน้ำ (ม.) | | แนวโน้ม |
|--------------------------|-----------------------|-----------------|---------------|---------|---------|---------|---------|----------------------------|------------------------|----------------|-----------|
| | | | ๒๐ ธ.ค. | ๒๑ ธ.ค. | ๒๒ ธ.ค. | ๒๓ ธ.ค. | ๒๔ ธ.ค. | | ๓ วัน ย้อนหลัง | ๕ วัน ย้อนหลัง | |
| อ.เชียงแสน จ.เชียงราย | ๓๕๗.๑๑๐ | ๑๒.๘๐ | ๒.๑๒ | ๒.๓๓ | ๒.๒๓ | ๒.๑๙ | ๒.๒๒ | -๑๐.๕๘ | -๐.๐๑ | ๐.๑๐ | เพิ่มขึ้น |
| อ.เชียงคาน จ.เลย | ๑๙๔.๑๑๘ | ๑๖.๐๐ | ๔.๒๒ | ๔.๒๐ | ๔.๓๗ | ๔.๓๔ | ๔.๓๔ | -๑๑.๖๖ | -๐.๐๓ | ๐.๑๒ | ทรงตัว |
| อ.เมือง จ.หนองคาย | ๑๕๓.๖๔๘ | ๑๒.๒๐ | ๑.๔๐ | ๑.๓๑ | ๑.๓๑ | ๑.๔๑ | ๑.๔๔ | -๑๐.๗๖ | ๐.๑๓ | ๐.๐๔ | เพิ่มขึ้น |
| อ.เมือง จ.นครพนม | ๑๓๒.๖๘๐ | ๑๒.๐๐ | ๑.๙๘ | ๒.๐๘ | ๒.๐๕ | ๒.๐๓ | ๑.๙๓ | -๑๐.๐๗ | -๐.๑๒ | -๐.๐๕ | ลดลง |
| อ.เมือง จ.มุกดาหาร | ๑๒๔.๒๑๙ | ๑๒.๕๐ | ๒.๒๓ | ๒.๓๘ | ๒.๓๙ | ๒.๔๐ | ๒.๓๗ | -๑๐.๑๓ | -๐.๐๒ | ๐.๑๔ | ลดลง |
| อ.โขงเจียม จ.อุบลราชธานี | ๘๘.๐๓๐ | ๑๔.๕๐ | ๒.๘๐ | ๒.๖๘ | ๒.๗๒ | ๒.๘๑ | ๒.๘๕ | -๑๑.๖๕ | ๐.๑๓ | ๐.๐๕ | เพิ่มขึ้น |

***ไม่มีสถานการณ์

๑๐. สถานการณ์เตือนภัย Early Warning ณ วันที่ ๒๔ ธันวาคม ๒๕๖๖ (กรมทรัพยากรน้ำ)

| การแจ้งเตือน | สถานี | การแจ้งเตือน | ช่วงเวลา |
|--------------------------|--|---|--------------------|
| เตือนสีแดง (อพยพ) | บ้านป่าไฟ ตำบลกาหลง อำเภอศรีสาคร จังหวัดนราธิวาส | ปริมาณฝนสะสม ๑๒ ชั่วโมง ๑๕๗.๐ มิลลิเมตร | ๒๔ ธ.ค.๖๖/๑๑.๐๓ น. |
| | บ้านไอร์เจ๊ะ ตำบลชากอ อำเภอศรีสาคร จังหวัดนราธิวาส | ปริมาณฝนสะสม ๑๒ ชั่วโมง ๑๓๗.๐ มิลลิเมตร | ๒๔ ธ.ค.๖๖/๑๖.๒๒ น. |
| | บ้านบือจะ ตำบลคุดูมาต อำเภอจะนะ จังหวัดนราธิวาส | ปริมาณฝนสะสม ๑๒ ชั่วโมง ๑๖๘.๐ มิลลิเมตร | ๒๔ ธ.ค.๖๖/๑๖.๓๓ น. |
| | บ้านไอร์กู่แป ตำบลโคกสะตอ อำเภอศรีสาคร จังหวัดนราธิวาส | ปริมาณฝนสะสม ๑๒ ชั่วโมง ๑๖๘.๐ มิลลิเมตร | ๒๔ ธ.ค.๖๖/๑๘.๒๐ น. |
| | บ้านตันหยงมีส* ตำบลตันหยงมีส อำเภอจะนะ จังหวัดนราธิวาส | ปริมาณฝนสะสม ๑๒ ชั่วโมง ๒๒๘.๐ มิลลิเมตร | ๒๔ ธ.ค.๖๖/๑๘.๒๗ น. |
| | บ้านกุ่ม ตำบลช้างเผือก อำเภอจะนะ จังหวัดนราธิวาส | ปริมาณฝนสะสม ๑๒ ชั่วโมง ๑๔๘.๕ มิลลิเมตร | ๒๔ ธ.ค.๖๖/๑๘.๔๙ น. |
| เตือนสีเหลือง (เตือนภัย) | บ้านโอบป่าโจ* ตำบลภูเขทอง อำเภอสุคีริน จังหวัดนราธิวาส | ปริมาณฝนสะสม ๑๒ ชั่วโมง ๑๒๕.๐ มิลลิเมตร | ๒๔ ธ.ค.๖๖/๑๑.๑๑ น. |
| | บ้านไทยพัฒนา ตำบลศรีเขต อำเภอธารโต จังหวัดยะลา | ปริมาณฝนสะสม ๑๒ ชั่วโมง ๑๑๘.๕ มิลลิเมตร | ๒๔ ธ.ค.๖๖/๑๒.๒๔ น. |
| | บ้านบันนังบูโอบ ตำบลถ้ำทะเล อำเภอบันนังสตา จังหวัดยะลา | ปริมาณฝนสะสม ๑๒ ชั่วโมง ๑๑๕.๐ มิลลิเมตร | ๒๔ ธ.ค.๖๖/๑๒.๒๘ น. |
| | บ้านเงาะกาโป ตำบลบันนังสตา อำเภอบันนังสตา จังหวัดยะลา | ปริมาณฝนสะสม ๑๒ ชั่วโมง ๑๒๖.๕ มิลลิเมตร | ๒๔ ธ.ค.๖๖/๑๘.๒๙ น. |
| | บ้านท่าเรือ* ตำบลศรีสาคร อำเภอศรีสาคร จังหวัดนราธิวาส | ปริมาณฝนสะสม ๑๒ ชั่วโมง ๑๒๓.๕ มิลลิเมตร | ๒๔ ธ.ค.๖๖/๑๘.๓๒ น. |
| | บ้านบูโต๊ะสะเนียง ตำบลบ้านแห อำเภอธารโต จังหวัดยะลา | ปริมาณฝนสะสม ๑๒ ชั่วโมง ๑๑๘.๕ มิลลิเมตร | ๒๔ ธ.ค.๖๖/๑๘.๕๒ น. |
| | บ้านกาสัง ตำบลตลิ่งชัน อำเภอบันนังสตา จังหวัดยะลา | ปริมาณฝนสะสม ๑๒ ชั่วโมง ๑๑๙.๐ มิลลิเมตร | ๒๔ ธ.ค.๖๖/๑๐.๒๕ น. |
| | บ้านปูไป ตำบลสามัคคี อำเภอศรีสาคร จังหวัดนราธิวาส | ปริมาณฝนสะสม ๑๒ ชั่วโมง ๑๒๐.๐ มิลลิเมตร | ๒๔ ธ.ค.๖๖/๑๑.๕๑ น. |
| | บ้านคูหยบงาไร่ ตำบลกาญจนาภิเษก อำเภอธารโต จังหวัดยะลา | ปริมาณฝนสะสม ๑๒ ชั่วโมง ๑๑๙.๐ มิลลิเมตร | ๒๔ ธ.ค.๖๖/๑๒.๑๗ น. |
| เตือนสีเขียว (เฝ้าระวัง) | บ้านกือลอง ตำบลตลิ่งชัน อำเภอบันนังสตา จังหวัดยะลา | ปริมาณฝนสะสม ๑๒ ชั่วโมง ๙๙.๕ มิลลิเมตร | ๒๔ ธ.ค.๖๖/๑๒.๒๙ น. |
| | บ้านสันติ ตำบลแม่หวาด อำเภอธารโต จังหวัดยะลา | ปริมาณฝนสะสม ๑๒ ชั่วโมง ๑๐๙.๐ มิลลิเมตร | ๒๔ ธ.ค.๖๖/๑๘.๓๑ น. |
| | บ้านสลาแต ตำบลห้วยกระทีป อำเภอกรงปินัง จังหวัดยะลา | ปริมาณฝนสะสม ๑๒ ชั่วโมง ๙๙.๕ มิลลิเมตร | ๒๔ ธ.ค.๖๖/๑๙.๒๖ น. |
| | บ้านคอกช้าง ตำบลแม่หวาด อำเภอธารโต จังหวัดยะลา | ปริมาณฝนสะสม ๑๒ ชั่วโมง ๑๐๑.๐ มิลลิเมตร | ๒๔ ธ.ค.๖๖/๑๙.๓๕ น. |
| | บ้านมาเน ตำบลยะหา อำเภอยะหา จังหวัดยะลา | ปริมาณฝนสะสม ๑๒ ชั่วโมง ๑๐๐.๐ มิลลิเมตร | ๒๔ ธ.ค.๖๖/๑๒.๐๐ น. |

***สำนักงานทรัพยากรน้ำภาคที่ ๓ ได้ดำเนินการแจ้งอาสาสมัครและเครือข่าย รวมถึงหน่วยงานที่เกี่ยวข้องในพื้นที่เสี่ยงภัยแล้ว

๑๑. พื้นที่ติดตามและเฝ้าระวังสถานการณ์ธรณีพิบัติภัย ณ วันที่ ๒๔ ธันวาคม ๒๕๖๖ (กรมทรัพยากรธรณี)

เนื่องจากในพื้นที่เสี่ยงภัยแผ่นดินถล่มมีปริมาณน้ำฝนไม่ถึงเกณฑ์การเฝ้าระวัง ประกอบกับไม่มีพื้นที่คาดการณ์ปริมาณน้ำฝนที่อาจก่อให้เกิดแผ่นดินถล่มล่วงหน้า จึงไม่มีพื้นที่ติดตามสถานการณ์ธรณีพิบัติภัยแผ่นดินถล่มและน้ำป่าไหลหลาก

๑๒. เหตุการณ์วิกฤตน้ำปัจจุบัน ณ วันที่ ๒๔ ธันวาคม ๒๕๖๖ [เวลา ๐๘.๐๐ น. - ๑๕.๐๐ น. (วันนี้)]

ไม่มีสถานการณ์

๑๓. สถานการณ์ภาวะน้ำท่วม และสถานการณ์ฝนแล้ง/ฝนทิ้งช่วง ณ วันที่ ๒๔ ธันวาคม ๒๕๖๖ (ปก.)

ไม่มีสถานการณ์

๑๔. ลักษณะอากาศ ๗ วันข้างหน้า (ระหว่างวันที่ ๒๔ - ๓๐ ธันวาคม ๒๕๖๖)

ในช่วงวันที่ ๒๕ - ๒๖ ธ.ค. ๖๖ บริเวณความกดอากาศสูงหรือมวลอากาศเย็นกำลังแรงที่ปกคลุมประเทศไทยและทะเลจีนใต้จะมีกำลังอ่อนลง แต่ยังคงมีกำลังค่อนข้างแรง ลักษณะเช่นนี้ทำให้ประเทศไทยมีอากาศเย็นถึงหนาวต่อเนื่อง ส่วนในช่วงวันที่ ๒๗ - ๓๐ ธ.ค. ๖๖ บริเวณความกดอากาศสูงหรือมวลอากาศเย็นกำลังค่อนข้างแรงที่ปกคลุมประเทศไทยและทะเลจีนใต้จะมีกำลังอ่อนลง ลักษณะเช่นนี้ทำให้บริเวณดังกล่าวมีอุณหภูมิสูงขึ้น กับมีหมอกบางในตอนเช้า โดยภาคเหนือและภาคตะวันออกเฉียงเหนือยังคงมีอากาศเย็นถึงหนาวในตอนเช้า ส่วนภาคกลาง และภาคตะวันออก มีอากาศเย็นในตอนเช้า

ในช่วงวันที่ ๒๔ - ๒๕ ธ.ค. ๖๖ มรสุมตะวันออกเฉียงเหนือกำลังแรงพัดปกคลุมอ่าวไทยและภาคใต้ ประกอบกับจะมีหย่อมความกดอากาศต่ำกำลังแรงที่เคลื่อนผ่านภาคใต้ตอนล่างและประเทศมาเลเซียลงสู่ทะเลอันดามันตอนล่าง ทำให้ภาคใต้ตอนล่างมีฝนเพิ่มขึ้น และมีฝนตกหนักถึงหนักมากบางแห่ง ส่วนคลื่นลมบริเวณอ่าวไทยจะมีกำลังแรง โดยมีคลื่นสูง ๒ - ๔ เมตร บริเวณที่มีฝนฟ้าคะนองคลื่นสูงมากกว่า ๔ เมตร สำหรับทะเลอันดามันมีคลื่นสูงประมาณ ๒ เมตร ห่างฝั่งคลื่นสูงมากกว่า ๒ เมตร และบริเวณที่มีฝนฟ้าคะนองคลื่นสูงมากกว่า ๓ เมตร ส่วนในช่วงวันที่ ๒๖ - ๓๐ ธ.ค. ๖๖ มรสุมตะวันออกเฉียงเหนือกำลังแรงที่พัดปกคลุมอ่าวไทยและภาคใต้เริ่มมีกำลังอ่อนลง แต่ยังคงทำให้ภาคใต้ตอนล่างมีฝนตกหนักบางแห่ง ส่วนคลื่นลมบริเวณอ่าวไทยตอนล่างยังคงมีกำลังค่อนข้างแรง โดยบริเวณอ่าวไทยตอนล่างมีคลื่นสูง ๒ - ๓ เมตร บริเวณที่มีฝนฟ้าคะนองคลื่นสูงมากกว่า ๓ เมตร

๑๕. ความช่วยเหลือภัยแล้งสะสมของกรมทรัพยากรน้ำ

ความช่วยเหลือในพื้นที่ประสบปัญหาภัยแล้ง ตั้งแต่วันที่ ๑ ตุลาคม - ๒๒ ธันวาคม ๒๕๖๖

| หน่วยงาน | จังหวัด | ปริมาณการ สูบน้ำ (ลบ.ม.) | ปริมาณการ แจกจ่ายน้ำ สะอาด (ลิตร) | ประโยชน์ที่ได้รับ | | | |
|----------|------------------|--------------------------------|--|-------------------|---------|--------------------|--------------------------------|
| | | | | อุปโภค-บริโภค | | พื้นที่เกษตร (ไร่) | |
| | | | | ครัวเรือน | ประชากร | ไร่ | ชนิดพืช |
| สทน.๑ | ลำปาง | - | ๑๘๘,๘๑๐ | ๘,๕๓๖ | ๓๔,๑๔๒ | - | - |
| | เชียงใหม่ | - | ๑๘,๐๓๗ | ๘๑๘ | ๓,๒๗๓ | - | - |
| | แม่ฮ่องสอน | - | ๑๒,๖๖๐ | ๕๘๑ | ๒,๓๒๒ | - | - |
| | เชียงราย | ๑๗๒,๐๐๐ | ๓๙,๒๐๒ | ๓,๑๔๙ | ๑๒,๑๗๔ | - | - |
| | กำแพงเพชร | - | ๒๓,๔๙๐ | ๑,๐๕๙ | ๔,๒๓๖ | - | - |
| | ตาก | ๖๗๘,๐๐๐ | - | - | - | ๒,๐๐๐ | นาข้าว |
| | ลำพูน | ๒๘๒,๐๐๐ | - | - | - | ๑,๐๐๐ | นาข้าว |
| สทน.๒ | นครสวรรค์ (บึงฯ) | ๑,๔๕๒,๖๐๐ | - | ๘๓๘ | - | ๘๑,๑๑๘ | รักษาระบบนิเวศน์ |
| | นครสวรรค์ | ๓,๙๘๒,๕๐๐ | ๑๒,๐๐๐ | ๔,๓๘๖ | ๑๐,๔๘๖ | ๕,๐๐๐ | นาข้าว, อ้อย, ข้าวโพด, มะม่วง |
| สทน.๓ | อุดรธานี | ๙๓,๓๑๒ | - | ๒,๖๓๔ | ๘,๘๗๙ | - | - |
| | บึงกาฬ | ๔,๓๒๐ | - | ๓๐ | ๑๕๐ | ๒๕๐ | นาข้าว |
| สทน.๔ | ขอนแก่น | ๗๘๔,๘๐๐ | - | ๔๙๑ | ๑,๘๙๙ | - | - |
| | มหาสารคาม | ๔๙๔,๔๐๐ | - | ๒,๐๐๔ | ๖,๗๓๖ | - | - |
| สทน.๕ | นครราชสีมา | ๓๙๕,๖๐๐ | - | ๑,๖๑๒ | ๖,๖๘๘ | - | - |
| สทน.๖ | จันทบุรี | ๒๔๘,๔๐๐ | - | ๑,๗๐๐ | ๓,๕๐๐ | ๕,๕๐๐ | ทุเรียน, เงาะ, มังคุด |
| สทน.๗ | ราชบุรี | ๖๑,๕๖๐ | - | ๔๒ | ๑๖๘ | - | - |
| สทน.๘ | นครศรีธรรมราช | ๗๑๒,๘๐๐ | - | ๑,๕๕๐ | ๘,๐๐๐ | ๕๐,๖๐๐ | ป่าเสม็ด/ป่ากระจุตหนู/ทุ่งหญ้า |
| สทน.๙ | อุดรดิตถ์ | - | ๒๙,๖๐๐ | ๕๕๐ | ๑,๗๕๐ | - | - |
| | น่าน | - | ๑๔,๓๐๐ | - | ๖๐ | - | - |
| สทน.๑๐ | สุราษฎร์ธานี | ๓๓,๖๐๐ | - | ๕๑ | ๒๗๐ | ๑,๘๐๐ | ปาล์มน้ำมัน |
| | ๑๙ จังหวัด | ๙,๓๙๕,๘๙๒ | ๓๓๘,๐๙๙ | ๓๐,๐๓๐ | ๑๐๔,๗๓๓ | ๑๔๗,๒๖๘ | |

จึงเรียนมาเพื่อโปรดทราบ

นายภาตล ถาวรภุชรัตน์
อธิบดีกรมทรัพยากรน้ำ
ประธานคณะทำงานศูนย์ปฏิบัติการ
ทรัพยากรธรรมชาติและสิ่งแวดล้อม (ด้านทรัพยากรน้ำ)