



รายงานการเฝ้าระวังติดตามสถานการณ์น้ำและความช่วยเหลือ
ศูนย์ปฏิบัติการทรัพยากรธรรมชาติและสิ่งแวดล้อม (ด้านทรัพยากรน้ำ)
กระทรวงทรัพยากรธรรมชาติและสิ่งแวดล้อม



กองวิเคราะห์และประเมินสถานการณ์น้ำ กรมทรัพยากรน้ำ

โทรศัพท์ ๐ ๒๒๗๑ ๖๐๐๐ ต่อ ๖๔๔๕ โทรสาร ๐ ๒๒๗๘ ๖๖๒๙ www.dwr.go.th IDLine: mekhalawoc Email: mekhala@dwr.mail.go.th

รายงานฉบับที่ ๗๑๒/๒๕๖๖

เวลา ๑๕.๐๐ น.

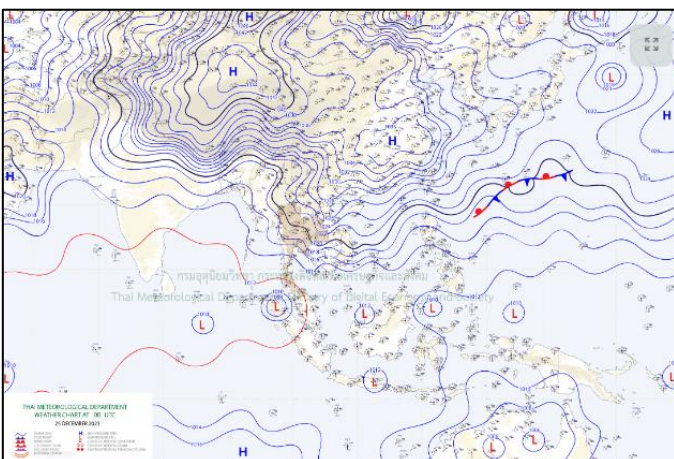
วันที่ ๒๕ ธันวาคม ๒๕๖๖

เรียน รมว.ทส. เลขาธิการ รมว.ทส. ที่ปรึกษา รมว.ทส. ปกท.ทส. รอง ปกท.ทส. อทน. อทบ. และหน่วยงานที่เกี่ยวข้อง

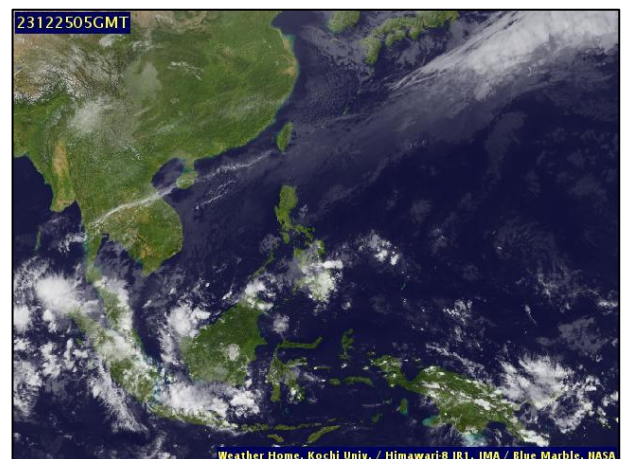
๑. สภาวะอากาศ เวลา ๑๑.๐๐ น. (กรมอุตุนิยมวิทยา)

พยากรณ์อากาศ ๒๔ ชั่วโมงข้างหน้า บริเวณความกดอากาศสูงหรือมวลอากาศเย็นกำลังแรงที่ปกคลุมประเทศไทยและทะเลจีนใต้มีอ่อนกำลังลง แต่ยังคงมีกำลังค่อนข้างแรง ลักษณะเช่นนี้ทำให้ประเทศไทยมีอากาศเย็นถึงหนาวต่อเนื่อง กับมีลมแรง สำหรับบริเวณยอดดอยของภาคเหนือมีอากาศหนาวถึงหนาวจัด อุณหภูมิต่ำสุด ๖-๑๒ องศาเซลเซียส ส่วนยอดภูของภาคตะวันออกเฉียงเหนือมีอากาศหนาวถึงหนาวจัด อุณหภูมิต่ำสุด ๗-๑๒ องศาเซลเซียส ขอให้ประชาชนในบริเวณดังกล่าวดูแลรักษาสุขภาพเนื่องจากสภาพอากาศที่หนาวเย็น รวมถึงให้ระวังอันตรายจากอัคคีภัยที่อาจเกิดขึ้นเนื่องจากสภาพอากาศแห้งและลมแรง

สำหรับมรสุมตะวันออกเฉียงเหนือกำลังแรงพัดปกคลุมอ่าวไทยและภาคใต้ ประกอบกับมีหย่อมความกดอากาศต่ำกำลังแรงปกคลุมบริเวณบริเวณเกาะสุมาตราและทะเลอันดามันตอนล่าง ทำให้ภาคใต้ตอนล่างมีฝนตกหนักถึงหนักมากบางแห่ง ขอให้ประชาชนบริเวณภาคใต้ตอนล่างระวังอันตรายจากฝนตกหนักถึงหนักมากและฝนที่ตกสะสม ซึ่งอาจทำให้เกิดน้ำท่วมฉับพลันและน้ำป่าไหลหลากโดยเฉพาะพื้นที่ลาดเชิงเขาใกล้ทางน้ำไหลผ่านและพื้นที่ลุ่ม ส่วนคลื่นลมบริเวณอ่าวไทยมีกำลังแรง โดยทะเลมีคลื่นสูง ๒-๔ เมตร บริเวณที่มีฝนฟ้าคะนองคลื่นสูงมากกว่า ๔ เมตร ส่วนทะเลอันดามันมีคลื่นสูงประมาณ ๒ เมตร บริเวณห่างฝั่งคลื่นสูงมากกว่า ๒ เมตร บริเวณที่มีฝนฟ้าคะนองคลื่นสูงมากกว่า ๓ เมตร ประชาชนที่อาศัยอยู่บริเวณชายฝั่งภาคใต้ฝั่งตะวันออกระวังอันตรายจากคลื่นที่ซัดเข้าหาฝั่ง ส่วนชาวเรือบริเวณอ่าวไทยและทะเลอันดามันควรเดินเรือด้วยความระมัดระวังและหลีกเลี่ยงการเดินเรือในบริเวณที่มีฝนฟ้าคะนอง สำหรับเรือเล็กบริเวณอ่าวไทยและทะเลอันดามันควรงดออกจากฝั่งในระยะนี้ไว้ด้วย

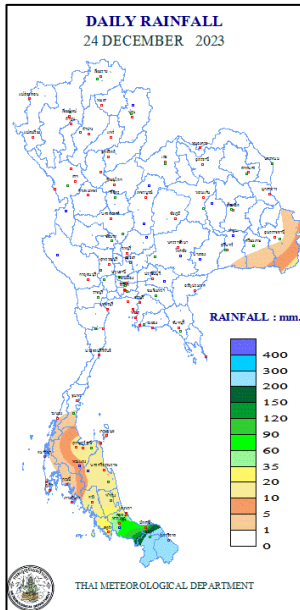


แผนที่อากาศ วันที่ ๒๕ ธ.ค. ๒๕๖๖ เวลา ๐๗.๐๐ น.



ภาพถ่ายดาวเทียม วันที่ ๒๕ ธ.ค. ๖๖ เวลา ๑๒.๐๐ น.

๒. ปริมาณฝนสะสม ณ เวลา ๐๗.๐๐ น.(เมื่อวาน) - ๐๗.๐๐ น.(วันนี้) (กรมอุตุนิยมวิทยา)



จุดตรวจวัด	ปริมาณฝน (มม.)
จ.ยะลา (สภช.)	๒๔๖.๖
จ.ปัตตานี	๘๒.๑
จ.สงขลา (หาดใหญ่)	๗๕.๐
จ.สตูล	๒๓.๒
จ.ตรัง	๒๐.๒
จ.สุราษฎร์ธานี	๑๗.๙

๓. ปริมาณฝนสะสมของพื้นที่ลาดเชิงเขา ๑๒ ชม. ที่ผ่านมา (กรมทรัพยากรน้ำ)

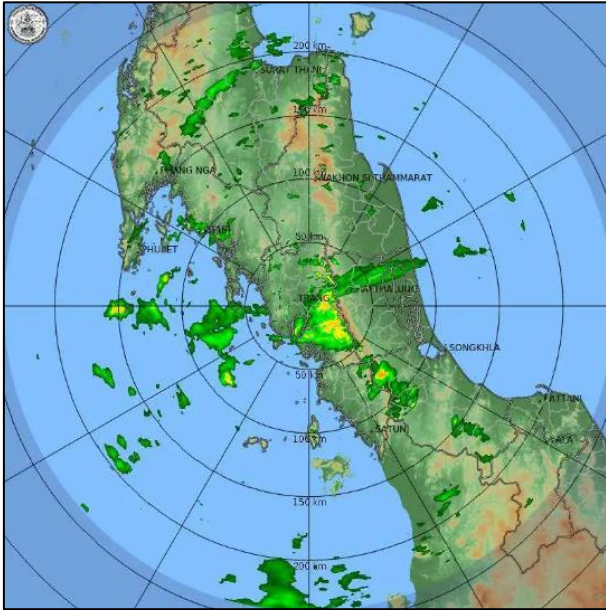
รหัสสถานี	จุดตรวจวัด	ปริมาณฝน (มม./๑๒ ชม.)
STN๑๗๕๑	บ้านไอร์กู่แป ต.โคกสะอาด อ.รือเสาะ จ.นราธิวาส	๔๕๔.๕
STN๑๗๕๔	บ้านไอร์เจียะ ต.ซากอ อ.ศรีสาคร จ.นราธิวาส	๔๐๐.๕
STN๑๗๕๕	บ้านปูโป ต.สามัคคี อ.รือเสาะ จ.นราธิวาส	๒๗๗.๕
STN๑๗๑๐	บ้านบือจะ ต.ผดุงมาตร อ.จะแนะ จ.นราธิวาส	๒๕๕.๕
STN๑๗๐๖	บ้านราชูร์ผดุง ต.สุคีริน อ.สุคีริน จ.นราธิวาส	๒๕๔.๕
STN๑๗๙๘	บ้านท่าเรือ ต.รือเสาะ อ.รือเสาะ จ.นราธิวาส	๒๓๙.๐
STN๑๗๔๙	บ้านป่าไผ่ ต.กาหลง อ.ศรีสาคร จ.นราธิวาส	๒๒๖.๕
STN๑๖๙๕	บ้านสลาแด ต.ห้วยกะทิง อ.กรงปินัง จ.ยะลา	๑๖๐.๐
STN๑๗๐๘	บ้านปูลาคีรี ต.โกตาบารู อ.รามัน จ.ยะลา	๑๕๗.๕
STN๒๑๕๓	บ้านตันหยงมัส ต.ตันหลงมัส อ.ระแงะ จ.นราธิวาส	๑๕๖.๕

๔. ค่าความชื้นในดิน (กรมทรัพยากรน้ำ/คณะกรรมการแม่น้ำโขง)

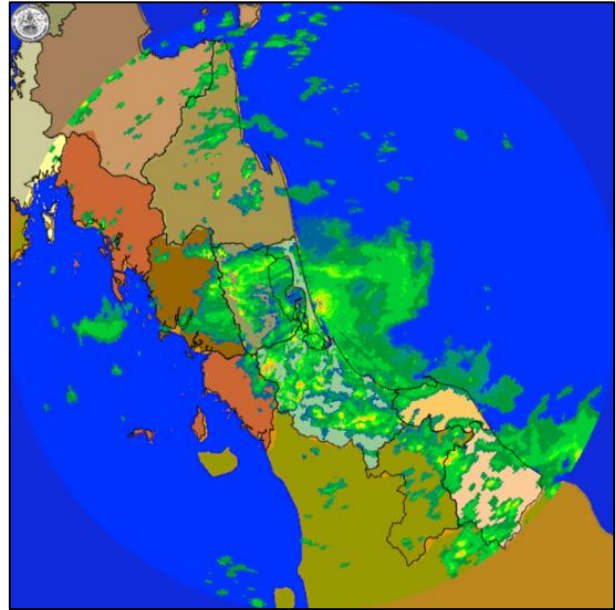
ภูมิภาค	ความชื้นในดิน [-] ๒๑ พ.ย. ๖๖	ความชื้นในดิน [-] ๒๑ ธ.ค. ๖๖	แนวโน้ม
เหนือ	๒๐-๔๐	๐-๒๐	ลดลง
กลาง	๒๐-๔๐	๐-๒๐	ลดลง
ตะวันออกเฉียงเหนือ	๒๐-๔๐	๐-๒๐	ลดลง
ตะวันออก	๔๐-๖๐	๒๐-๔๐	ลดลง
ตะวันตก	๒๐-๔๐	๐-๒๐	ลดลง
ใต้	๖๐-๘๐	๖๐-๘๐	ลดลง

หมายเหตุ : ความชื้นในดิน ๐ หมายถึง ดินที่แห้งสนิท และ ๑๐๐ หมายถึง ดินที่อิ่มน้ำ

๕. เรดาร์ตรวจอากาศ ณ วันที่ ๒๕ ธันวาคม ๒๕๖๖ (กรมอุตุนิยมวิทยา)



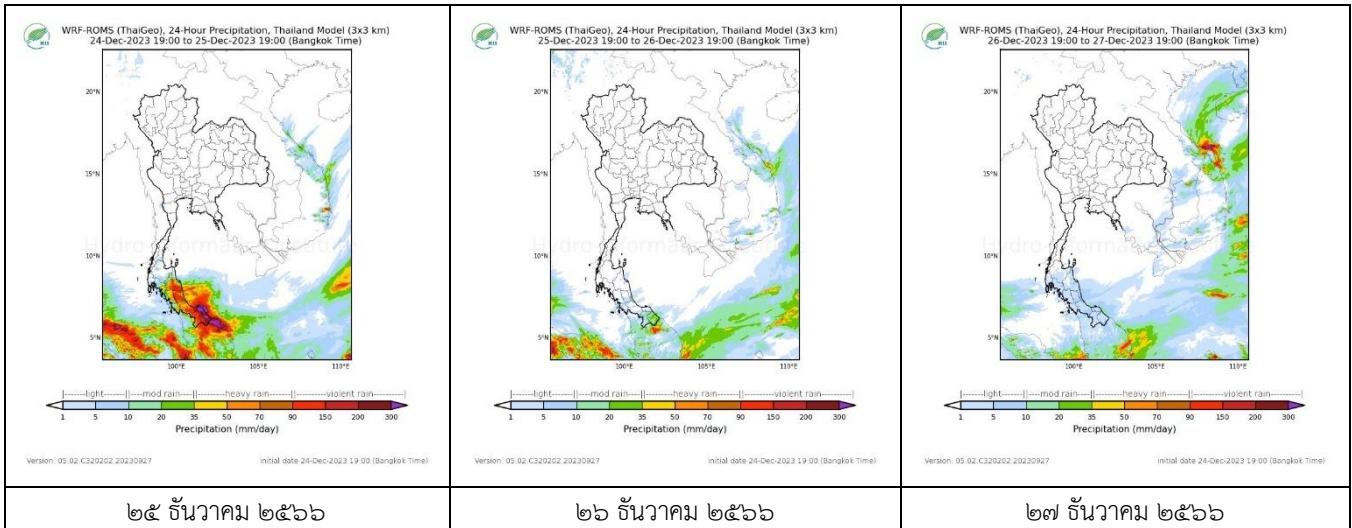
สถานีตรัง เวลา ๑๔.๐๐ น.



สถานีสทิงพระ จ.สงขลา เวลา ๑๔.๐๐ น.

จากเรดาร์ตรวจอากาศพบกลุ่มเมฆฝนบริเวณภาคใต้ของประเทศไทย

๖. แผนภาพคาดการณ์ฝนล่วงหน้า ๓ วัน (สถาบันสารสนเทศทรัพยากรน้ำ (องค์การมหาชน))



๗. สถานการณ์น้ำในแหล่งเก็บกักน้ำ ณ วันที่ ๒๕ ธันวาคม ๒๕๖๖ (กรมชลประทาน กรมทรัพยากรน้ำ และสทช.)

๗.๑ ปริมาณน้ำในอ่างฯ ๕๕,๑๕๖ ล้าน ลบ.ม. คิดเป็นร้อยละ ๗๘ (ปริมาณน้ำใช้การได้ ๓๑,๖๑๙ ล้าน ลบ.ม. คิดเป็นร้อยละ ๖๗) ปริมาณน้ำในอ่างฯ เทียบกับปี ๒๕๖๕ (๕๗,๕๗๑ ล้าน ลบ.ม. คิดเป็นร้อยละ ๘๑) น้อยกว่าปี ๒๕๖๕ จำนวน ๒,๔๑๕ ล้าน ลบ.ม. ปริมาณน้ำไหลลงอ่างฯ จำนวน ๘๖.๗๒ ล้าน ลบ.ม. ปริมาณน้ำระบายจำนวน ๑๐๘.๖๙ ล้าน ลบ.ม. สามารถรับน้ำได้อีก ๑๕,๘๑๐ ล้าน ลบ.ม.

อ่างเก็บน้ำ	ความจุที่ รณก. (ล้าน ลบ.ม.)	ปริมาตร น้ำในอ่าง		ปริมาตร น้ำใช้การได้		ปริมาตร น้ำไหลลงอ่าง		ปริมาตร น้ำระบาย		ปริมาตรน้ำ รับได้อีก (ล้าน ม. ^๓) <small>(ความจุที่รวม- ปริมาตรน้ำ ปัจจุบัน)</small>
		ปริมาตร (ล้าน ม. ^๓)	% น้ำ เก็บ กัก	ปริมาตร (ล้าน ม. ^๓)	% น้ำใช้ การ	วันนี้ (ล้าน ม. ^๓)	เมื่อวาน (ล้าน ม. ^๓)	วันนี้ (ล้าน ม. ^๓)	เมื่อวาน (ล้าน ม. ^๓)	
๑.ภูมิพล	๑๓,๔๖๒	๑๐,๑๓๐	๗๕	๖,๓๓๐	๖๖	๔.๓๙	๔.๑๘	๒๘.๐๐	๒๘.๐๐	๓,๓๓๒
๒.สิริกิติ์	๙,๕๑๐	๕,๗๗๔	๖๑	๒,๙๒๔	๔๔	๒.๔๓	๐.๔๒	๑๔.๐๐	๑๔.๐๐	๓,๗๓๖
๓.จุฬารัตน์	๑๖๔	๑๓๓	๘๑	๙๖	๗๖	๐.๐๖	๐.๐๖	๐.๐๐	๐.๐๐	๓๑
๔.อุบลรัตน์	๒,๔๓๑	๒,๐๗๗	๘๕	๑,๔๙๖	๘๑	๐.๔๔	๐.๒๑	๘.๐๙	๘.๐๐	๓๕๔

๕.ลำปาง	๑,๙๘๐	๑,๘๑๙	๙๒	๑,๗๑๙	๙๑	๐.๗๐	๐.๗๕	๕.๒๔	๕.๒๕	๑๖๑
๖.สุรินทร์	๑,๙๖๖	๑,๖๓๔	๘๓	๘๐๒	๗๑	๐.๐๐	๑.๖๙	๑.๐๒	๑.๐๕	๓๓๒
๗.ป่าสักชลสิทธิ์	๙๖๐	๘๕๐	๘๙	๘๔๗	๘๘	๐.๐๐	๐.๐๐	๓.๔๖	๓.๔๖	๑๑๐
๘.ศรีนครินทร์	๑๗,๗๔๕	๑๔,๖๒๖	๘๒	๔,๓๖๑	๕๘	๒.๕๓	๒.๕๑	๖.๐๐	๖.๐๕	๓,๑๑๙
๙.วชิราลงกรณ์	๘,๘๖๐	๗,๖๒๖	๘๖	๔,๖๑๔	๗๙	๐.๐๐	๐.๐๐	๑๒.๑๒	๑๒.๐๐	๑,๒๓๔
๑๐.ขุนด่านปราการชล	๒๒๔	๒๐๒	๙๐	๑๙๘	๙๐	๐.๐๑	๐.๐๑	๒.๕๔	๒.๓๗	๒๒
๑๑.รัชชประภา	๕,๖๓๙	๔,๔๑๓	๗๘	๓,๐๖๑	๗๑	๑.๘๓	๐.๐๒	๓.๐๓	๑.๒๓	๑,๒๒๖
๑๒.บางยาง	๑,๔๕๔	๑,๑๘๓	๘๑	๙๐๗	๗๗	๗๐.๓๐	๒๐.๒๕	๑๐.๖๐	๑๒.๐๔	๒๗๑

๗.๒ อ่างเก็บน้ำขนาดกลาง ๔๓๕ แห่ง มีปริมาณน้ำ ๔,๔๒๕ ล้าน ลบ.ม. (๘๒%) ปริมาณน้ำใช้การ ๔,๐๒๑ ล้าน ลบ.ม. (๘๐%)

๗.๓ แหล่งน้ำในพื้นที่นอกเขตชลประทาน ๑๐๒,๐๙๙ แห่ง มีปริมาณน้ำรวม ๗,๑๕๑ ล้าน ลบ.ม. (๘๔%)

๗.๔ แหล่งน้ำขนาดเล็กนอกเขตชลประทาน ๑๘๔ แห่ง ตรวจวัดโดยกรมทรัพยากรน้ำ เริ่มต้นฤดูแล้ง มีปริมาณน้ำ ๓๔๙.๐ ล้าน ลบ.ม. (๙๓%) ปริมาณน้ำปัจจุบัน ๓๑๗.๘ ล้าน ลบ.ม. (๘๔%)

ภูมิภาค	จำนวน (แห่ง)	ปริมาณรวม (ล้าน ลบ.ม.)	ปริมาณน้ำ (ล้าน ลบ.ม.)							
			เดือน						ปัจจุบัน	
			มี.ย. ๒๕๖๖	ก.ค. ๒๕๖๖	ส.ค. ๒๕๖๖	ก.ย. ๒๕๖๖	ต.ค. ๒๕๖๖	พ.ย. ๒๕๖๖	๑๘ ธ.ค. ๖๖	ร้อยละ
เหนือ	๑๗,๒๔๙	๙๙๒	๕๗๕.๒๐	๕๖๗.๓๖	๕๖๖.๗๒	๕๗๐.๕๒	๗๙๒.๗๒	๙๒๗.๕๒	๙๐๗	๙๑
ตะวันออกเฉียงเหนือ	๕๔,๕๔๗	๔,๓๘๒	๒,๐๕๐.๒๒	๒,๒๖๑.๘๖	๒,๘๐๘.๕๓	๒,๙๙๒.๓๗	๔,๑๐๓.๕๓	๔,๒๖๖.๓๗	๓,๙๔๑	๘๙
กลาง	๑๖,๓๖๗	๑,๕๗๔	๙๐๙.๕๘	๘๗๓.๕๕	๘๒๗.๐๙	๘๓๕.๘๕	๙๙๖.๐๙	๑,๑๙๑.๘๕	๑,๐๘๔	๖๘
ตะวันออกเฉียงใต้	๗,๘๐๔	๙๙๒	๔๐๒.๒๕	๔๓๖.๐๖	๕๕๙.๑๗	๕๙๒.๙๙	๘๐๕.๑๗	๘๗๒.๙๙	๘๓๕	๘๔
ตะวันตก	๒,๕๐๖	๑๙๒	๗๓.๖๒	๖๕.๙๔	๕๖.๓๙	๕๒.๘๗	๕๘.๓๙	๙๔.๘๗	๑๐๒	๕๓
ใต้	๓,๖๒๖	๓๓๘	๒๑๘.๘๐	๒๑๓.๘๖	๒๑๗.๙๙	๒๑๘.๕๘	๑๙๑.๙๙	๒๑๓.๕๘	๒๘๒	๘๓
รวม	๑๐๒,๐๙๙.๐๐	๘,๔๗๐	๔,๒๒๙.๖๘	๔,๔๑๘.๖๒	๕,๐๓๕.๘๙	๕,๒๖๓.๑๙	๖,๙๔๗.๘๙	๗,๕๖๗.๑๘	๗,๑๕๑	๘๔

๘. สถานการณ์น้ำในประเทศ ณ วันที่ ๒๒ - ๒๕ ธันวาคม ๒๕๖๖ (กรมชลประทาน)

สถานี	แม่น้ำ	อำเภอ	จังหวัด	ระดับตลิ่ง (ม.รทก.)	ระดับน้ำ (ม.รทก.)				แนวโน้ม	เปรียบเทียบระดับตลิ่ง
					ศุกร์	เสาร์	อาทิตย์	จันทร์		
					๒๒ ธ.ค.	๒๓ ธ.ค.	๒๔ ธ.ค.	๒๕ ธ.ค.		
P.๑	ปิง	เมือง	เชียงใหม่	๓.๗๐	๑.๔๘	๑.๓๘	๑.๒๙	๑.๔๕	เพิ่มขึ้น	- ๒.๒๕
W.๑C	วัง	เมือง	ลำปาง	๕.๒๐	๐.๒๙	๐.๕๑	๐.๖๒	๐.๗๑	เพิ่มขึ้น	- ๔.๔๙
Y.๑๖	ยม	บางระกำ	พิษณุโลก	๗.๓๐	๒.๒๔	๒.๑๑	๒.๐๗	๒.๑๔	เพิ่มขึ้น	- ๕.๑๖
N.๗A	น่าน	เมือง	พิจิตร	๙.๘๗	๑.๕๖	๑.๕๔	๑.๓๙	๑.๔๖	เพิ่มขึ้น	- ๘.๔๑
C.๒	เจ้าพระยา	เมือง	นครสวรรค์	๒๕.๗๐	๑๗.๔๙	๑๗.๓๘	๑๗.๓๔	๑๗.๓๕	เพิ่มขึ้น	- ๘.๓๕
C.๑๓	เจ้าพระยา	สรรพยา	ชัยนาท	๑๖.๓๔	๕.๒๘	๕.๒๘	๕.๒๘	๕.๒๘	ทรงตัว	- ๑๑.๐๖
M.๖A	มูล	สตึก	บุรีรัมย์	๗.๙๕	๐.๓๗	๐.๓๗	๐.๓๑	๐.๒๖	ลดลง	- ๗.๖๙
M.๑๙๑	ลำตะคอง	เมือง	นครราชสีมา	๓.๕๐	๐.๘๕	๐.๙๘	๐.๖๓	๐.๖๐	ลดลง	- ๒.๙๐
M.๗	มูล	เมือง	อุบลราชธานี	๗.๐๐	๒.๗๖	๒.๗๘	๒.๗๓	๒.๗๓	ทรงตัว	- ๔.๒๗
M.๖๙	ลำเซบก	โครงการพิชผล	อุบลราชธานี	๙.๗๐	๙.๑๖	๘.๗๔	๗.๙๓	๘.๘๗	เพิ่มขึ้น	- ๐.๘๓
X.๖๔	คลองท่าแซะ	ท่าแซะ	ชุมพร	๑๗.๑๓	๗.๗๕	๗.๗๔	๗.๗๑	๗.๙๐	เพิ่มขึ้น	- ๙.๒๓
X.๑๔๙	คลองกลาย	นบพิตำ	นครศรีธรรมราช	๓๓.๙๖	๒๗.๓๓	๒๗.๓๑	๒๗.๓๐	๒๗.๕๐	เพิ่มขึ้น	- ๖.๔๖
X.๒๗๔	แม่น้ำโกลก	แวง	นราธิวาส	๒๓.๕๐	๑๙.๓๗	๑๙.๑๖	๒๓.๑๗	๒๔.๒๙	เพิ่มขึ้น	ล้นตลิ่ง
X.๓๗A	แม่น้ำตาปี	พระแสง	สุราษฎร์ธานี	๑๑.๗๐	๖.๗๑	๖.๕๒	๖.๔๕	๖.๓๓	ลดลง	- ๕.๓๗

*** ยังไม่ได้รับรายงาน

๙. สถานการณ์น้ำในพื้นที่ลุ่มน้ำโขง ณ วันที่ ๒๕ ธันวาคม ๒๕๖๖ (คณะกรรมการจัดการแม่น้ำโขง)

สถานี	ระดับอ้างอิง (ม.รทก.)	ระดับตลิ่ง (ม.)	ระดับน้ำ (ม.)					เปรียบเทียบระดับตลิ่ง (ม.)	ผลต่างของระดับน้ำ (ม.)		แนวโน้ม
			๒๑ ธ.ค.	๒๒ ธ.ค.	๒๓ ธ.ค.	๒๔ ธ.ค.	๒๕ ธ.ค.		๓ วัน ย้อนหลัง	๕ วัน ย้อนหลัง	
อ.เชียงแสน จ.เชียงราย	๓๕๗.๑๑๐	๑๒.๘๐	๒.๓๓	๒.๒๓	๒.๑๙	๒.๒๒	๒.๐๑	-๑๐.๗๙	-๐.๑๘	-๐.๓๒	ลดลง
อ.เชียงคาน จ.เลย	๑๙๔.๑๑๘	๑๖.๐๐	๔.๒๐	๔.๓๗	๔.๓๔	๔.๓๔	๔.๔๖	-๑๑.๕๔	๐.๑๒	๐.๒๖	เพิ่มขึ้น
อ.เมือง จ.หนองคาย	๑๕๓.๖๔๘	๑๒.๒๐	๑.๓๑	๑.๓๑	๑.๔๑	๑.๔๔	๑.๔๐	-๑๐.๘	-๐.๐๑	๐.๐๙	ลดลง
อ.เมือง จ.นครพนม	๑๓๒.๖๘๐	๑๒.๐๐	๒.๐๘	๒.๐๕	๒.๐๓	๑.๙๓	๑.๘๕	-๑๐.๑๕	-๐.๑๘	-๐.๒๓	ลดลง
อ.เมือง จ.มุกดาหาร	๑๒๔.๒๑๙	๑๒.๕๐	๒.๓๘	๒.๓๙	๒.๔๐	๒.๓๗	๒.๒๘	-๑๐.๒๒	-๐.๑๒	-๐.๑๐	ลดลง
อ.โขงเจียม จ.อุบลราชธานี	๘๙.๐๓๐	๑๔.๕๐	๒.๖๘	๒.๗๒	๒.๘๑	๒.๘๕	๒.๘๓	-๑๑.๖๗	๐.๐๒	๐.๑๕	ลดลง

***ไม่มีสถานการณ์

๑๐. สถานการณ์เตือนภัย Early Warning ณ วันที่ ๒๕ ธันวาคม ๒๕๖๖ (กรมทรัพยากรน้ำ)

การแจ้งเตือน	สถานี	การแจ้งเตือน	ช่วงเวลา
เตือนสีแดง (อพยพ)	บ้านท่าเรือ ตำบลเรือเสาะ อำเภอเรือเสาะ จังหวัดนครราชสีมา	ค่าระดับน้ำ ๑๐.๗๙ เมตร ระดับวิกฤติ ๑๐ เมตร	๒๔ ธ.ค.๖๖/๑๘.๐๐ น.
	บ้านปู่ไป ตำบลสามัคคี อำเภอเรือเสาะ จังหวัดนครราชสีมา	ปริมาณฝนสะสม ๑๒ ชั่วโมง ๑๔๖.๐ มิลลิเมตร	๒๔ ธ.ค.๖๖/๑๘.๔๓ น.
	บ้านราษฎร์ผดุง ตำบลสุคีริน อำเภอสุคีริน จังหวัดนครราชสีมา	ปริมาณฝนสะสม ๑๒ ชั่วโมง ๑๔๙.๕ มิลลิเมตร	๒๔ ธ.ค.๖๖/๑๙.๑๗ น.
	บ้านสุขหยงบาริระ ตำบลกัญชบอเกาะ อำเภอรามัน จังหวัดยะลา	ปริมาณฝนสะสม ๑๒ ชั่วโมง ๑๔๕.๕ มิลลิเมตร	๒๔ ธ.ค.๖๖/๒๑.๑๙ น.
	บ้านโอบาโจ* ตำบลภูเขาทอง อำเภอสุคีริน จังหวัดนครราชสีมา	ปริมาณฝนสะสม ๑๒ ชั่วโมง ๑๕๐.๐ มิลลิเมตร	๒๕ ธ.ค.๖๖/๐๐.๒๑ น.
	บ้านกาสัง* ตำบลตาเมาะปูเต๊ะ อำเภอบันนังสตา จังหวัดยะลา	ค่าระดับน้ำ ๒.๔๕ เมตร ระดับวิกฤติ ๒.๐๐ เมตร	๒๕ ธ.ค.๖๖/๐๑.๐๓ น.
	บ้านเงาะกะพ้อใน ตำบลกะรุปี อำเภอกะพ้อ จังหวัดปัตตานี	ปริมาณฝนสะสม ๑๒ ชั่วโมง ๑๗๐.๕ มิลลิเมตร	๒๕ ธ.ค.๖๖/๐๔.๕๔ น.
	บ้านหุ่ร ตำบลทุ่งตำเสา อำเภอหาดใหญ่ จังหวัดสงขลา	ค่าระดับน้ำ ๕.๐๖ เมตร ระดับวิกฤติ ๔.๕๐ เมตร	๒๕ ธ.ค.๖๖/๐๕.๐๔ น.
	บ้านบูเกเตียมู ตำบลควนโดน อำเภอควนโดน จังหวัดสตูล	ค่าระดับน้ำ ๔.๒๑ เมตร ระดับวิกฤติ ๔.๐๐ เมตร	๒๕ ธ.ค.๖๖/๐๕.๐๓ น.
	บ้านสลาแด ตำบลห้วยกระทีง อำเภอกรงปินัง จังหวัดยะลา	ปริมาณฝนสะสม ๑๒ ชั่วโมง ๑๕๔.๕ มิลลิเมตร	๒๕ ธ.ค.๖๖/๐๕.๑๑ น.
	บ้านเตราะบอน ตำบลเตราะบอน อำเภอสายบุรี จังหวัดปัตตานี	ปริมาณฝนสะสม ๑๒ ชั่วโมง ๑๔๗.๕ มิลลิเมตร	๒๕ ธ.ค.๖๖/๐๕.๑๑ น.
	บ้านเงาะกาโป ตำบลบันนังสตา อำเภอบันนังสตา จังหวัดยะลา	ปริมาณฝนสะสม ๑๒ ชั่วโมง ๑๕๑.๐ มิลลิเมตร	๒๕ ธ.ค.๖๖/๐๕.๑๒ น.
	บ้านไเฮ๊ะ ตำบลทุ่งตำเสา อำเภอหาดใหญ่ จังหวัดสงขลา	ค่าระดับน้ำ ๓.๐๐ เมตร ระดับวิกฤติ ๓.๐๐ เมตร	๒๕ ธ.ค.๖๖/๐๕.๑๙ น.
บ้านปูลาดิรี ตำบลโกตาบารู อำเภอรามัน จังหวัดยะลา	ปริมาณฝนสะสม ๑๒ ชั่วโมง ๑๔๖.๕ มิลลิเมตร	๒๕ ธ.ค.๖๖/๐๕.๔๖ น.	
บ้านสองพี่น้อง ตำบลท่าโพธิ์ อำเภอสะเดา จังหวัดสงขลา	ค่าระดับน้ำ ๔.๓๕ เมตร ระดับวิกฤติ ๔.๓๕ เมตร	๒๕ ธ.ค.๖๖/๐๖.๔๗ น.	
บ้านบาโงยือรา ตำบลสะอะ อำเภอกรงปินัง จังหวัดยะลา	ปริมาณฝนสะสม ๑๒ ชั่วโมง ๑๔๗.๐ มิลลิเมตร	๒๕ ธ.ค.๖๖/๐๗.๕๐ น.	
เตือนสีเหลือง (เตือนภัย)	บ้านมาแน ตำบลยะหา อำเภอยะหา จังหวัดยะลา	ปริมาณฝนสะสม ๑๒ ชั่วโมง ๑๑๙.๐ มิลลิเมตร	๒๔ ธ.ค.๖๖/๑๗.๐๗ น.
	บ้านบูเกเตียมู ตำบลควนโดน อำเภอควนโดน จังหวัดสตูล	ค่าระดับน้ำ ๓.๗๒ เมตร ระดับวิกฤติ ๔.๐๐ เมตร	๒๕ ธ.ค.๖๖/๐๓.๓๑ น.
	บ้านท่าวัง* ตำบลพร่อน อำเภอเมืองยะลา จังหวัดยะลา	ปริมาณฝนสะสม ๑๒ ชั่วโมง ๑๒๒.๕ มิลลิเมตร	๒๕ ธ.ค.๖๖/๐๖.๑๙ น.
	บ้านละแอ ตำบลละแอ อำเภอยะหา จังหวัดยะลา	ปริมาณฝนสะสม ๑๒ ชั่วโมง ๑๓๑.๐ มิลลิเมตร	๒๕ ธ.ค.๖๖/๐๖.๔๓ น.
	บ้านสี่แยกบ้านพุด* ตำบลคลองเฉลิม อำเภอกงหรา จ.พัทลุง	ปริมาณฝนสะสม ๑๒ ชั่วโมง ๑๒๔.๕ มิลลิเมตร	๒๕ ธ.ค.๖๖/๑๐.๕๔ น.
	บ้านควนอินนอโม* ตำบลตะโหมด อำเภอตะโหมด จังหวัดพัทลุง	ปริมาณฝนสะสม ๑๒ ชั่วโมง ๑๑๘.๕ มิลลิเมตร	๒๕ ธ.ค.๖๖/๑๓.๑๐ น.
เตือนสีเขียว (เฝ้าระวัง)	บ้านชายคลอง* ตำบลบ้านพรุ อำเภอหาดใหญ่ จังหวัดสงขลา	ปริมาณฝนสะสม ๑๒ ชั่วโมง ๑๐๙.๕ มิลลิเมตร	๒๔ ธ.ค.๖๖/๒๒.๓๘ น.
	บ้านกือลอง ตำบลตลิ่งชัน อำเภอบันนังสตา จังหวัดยะลา	ปริมาณฝนสะสม ๑๒ ชั่วโมง ๑๐๔.๕ มิลลิเมตร	๒๕ ธ.ค.๖๖/๐๑.๐๕ น.
	บ้านสองพี่น้อง* ตำบลท่าโพธิ์ อำเภอสะเดา จังหวัดสงขลา	ค่าระดับน้ำ ๓.๕๒ เมตร ระดับวิกฤติ ๔.๓๕ เมตร	๒๕ ธ.ค.๖๖/๐๑.๑๕ น.
	บ้านบูเกเตียมู ตำบลควนโดน อำเภอควนโดน จังหวัดสตูล	ค่าระดับน้ำ ๒.๙๔ เมตร ระดับวิกฤติ ๔.๐๐ เมตร	๒๕ ธ.ค.๖๖/๐๒.๑๖ น.
	บ้านวังสายทอง* ตำบลน้ำผุด อำเภอละงู จังหวัดสตูล	ค่าระดับน้ำ ๒.๖๐ เมตร ระดับวิกฤติ ๔.๕๐ เมตร	๒๕ ธ.ค.๖๖/๐๒.๒๗ น.
	บ้านควนเนียง ตำบลพะตง อำเภอหาดใหญ่ จังหวัดสงขลา	ค่าระดับน้ำ ๓.๐๗ เมตร ระดับวิกฤติ ๔.๔๐ เมตร	๒๕ ธ.ค.๖๖/๐๓.๐๒ น.
	บ้านน้ำลาด* ตำบลสำนักแต้ว อำเภอสะเดา จังหวัดสงขลา	ค่าระดับน้ำ ๒.๕๐ เมตร ระดับวิกฤติ ๔.๕๐ เมตร	๒๕ ธ.ค.๖๖/๐๕.๒๘ น.
	บ้านหนักไทร* ตำบลช่อง อำเภอनाโยง จังหวัดตรัง	ค่าระดับน้ำ ๒.๐๖ เมตร ระดับวิกฤติ ๓.๒๐ เมตร	๒๕ ธ.ค.๖๖/๐๗.๑๔ น.
	บ้านมาแน ตำบลยะหา อำเภอยะหา จังหวัดยะลา	ปริมาณฝนสะสม ๑๒ ชั่วโมง ๑๐๐.๐ มิลลิเมตร	๒๕ ธ.ค.๖๖/๐๘.๐๘ น.
	บ้านควนอินนอโม ตำบลตะโหมด อำเภอตะโหมด จังหวัดพัทลุง	ปริมาณฝนสะสม ๑๒ ชั่วโมง ๑๐๘.๐ มิลลิเมตร	๒๕ ธ.ค.๖๖/๑๐.๓๐ น.
	ชุมชนหน้าไฟฟ้า-บ้านกลาง* ตำบลลำภูรา อ.ห้วยยอด จ.ตรัง	ค่าระดับน้ำ ๒.๕๒ เมตร ระดับวิกฤติ ๔.๐๐ เมตร	๒๕ ธ.ค.๖๖/๑๓.๐๙ น.

***สำนักงานทรัพยากรน้ำภาคที่เกี่ยวข้องได้ดำเนินการแจ้งอาสาสมัครและเครือข่าย รวมถึงหน่วยงานที่เกี่ยวข้องในพื้นที่เสี่ยงภัยแล้ว

๑๑. พื้นที่ติดตามและเฝ้าระวังสถานการณ์ธรณีพิบัติภัย ณ วันที่ ๒๕ ธันวาคม ๒๕๖๖ (กรมทรัพยากรธรณี)

เนื่องจากในพื้นที่เสี่ยงภัยแผ่นดินถล่มมีฝนตกหนักต่อเนื่อง ประกอบกับมีพื้นที่คาดการณ์ปริมาณน้ำฝนที่อาจก่อให้เกิดแผ่นดินถล่มล่วงหน้า โดยเฉพาะในบริเวณภาคใต้ จังหวัดสุราษฎร์ธานี นครศรีธรรมราช พัทลุง ตรัง สตูล สงขลา ปัตตานี ยะลา และนราธิวาส ศูนย์ปฏิบัติการธรณีพิบัติภัยจึงได้ทำการเฝ้าระวังและติดตามสถานการณ์ธรณีพิบัติภัยแผ่นดินถล่มและน้ำป่าไหลหลากเป็นพิเศษและจะทำการแจ้งอาสาสมัครเครือข่ายในพื้นที่เสี่ยงภัยต่อไป

๑๒. เหตุการณ์วิกฤตน้ำปัจจุบัน ณ วันที่ ๒๕ ธันวาคม ๒๕๖๖ [เวลา ๑๕.๐๐ น. (เมื่อวาน) – ๐๘.๐๐ น. (วันนี้)]

ไม่มีสถานการณ์

๑๓. สถานการณ์ภาวะน้ำท่วม และสถานการณ์ฝนแล้ง/ฝนทิ้งช่วง ณ วันที่ ๒๕ ธันวาคม ๒๕๖๖ (ปก.)

สถานการณ์อุทกภัย

จ.นราธิวาส วันที่ ๒๔ ธ.ค. ๖๖ เกิดฝนตกหนักต่อเนื่องส่งผลให้มีน้ำไหลหลากเข้าท่วมในพื้นที่ ต.ขอเลาะ ต.แว้ง ต.โล๊ะจูด ต.แม่ตง ต.เอราวัณ ต.กายูคละ อ.แว้ง ต.เกียร์ ต.ร่มไทร ต.สุคีริน ต.มาโมง อ.สุคีริน ต.ผดุงมาตร ต.จะแนะ ต.ดุขงญอ ต.ช้างเผือกอ.จะแนะ ต.ตันหยงมีส ต.บองอ ต.ตันหยงลิมา ต.เฉลิม ต.บาโงสะโต ต.กาลิษา ต.มะรือโบตก อ.ระแงะ ต.รีโก้ ต.โต๊ะเต็ง ต.สากอ ต.สุโหงปาตี ต.ปะลูลูอ.สุโหงปาตี ต.ศรีสาคร ต.ชากอ ต.เชิงคีรีต.กาหลง ต.ตะมะยูง ต.ศรีบรรพต อ.ศรีสาคร ต.มะรือโบออก ต.จวบ อ.เจาะไอร้องต.ยิงอ ต.ละหาร ต.ตะปอเยาะ ต.ลูโบะบายะ ต.จอบะเยาะ ต.ลูโบะบือซา อ.ยิงอ ต.สามัคคี ต.โคกสะตอ ต.ลาโล๊ะ ต.สุวารี อ.รือเสาะส่งผลให้ประชาชนได้รับผลกระทบ ๙,๕๕๘ ครัวเรือน โรงเรียน ๑ แห่ง โดย สนง.ปก.จ. หน่วยทหารในพื้นที่ อำเภอ จนท.ตร. อปท. จิตอาสา อปพร.อาสาสมัคร มูลนิธิ พร้อมหน่วยงานที่เกี่ยวข้องเข้าสำรวจความเสียหายและให้การช่วยเหลือเร่งระบายน้ำออกจากพื้นที่ **ปัจจุบันระดับน้ำลดลง**

จ.ยะลา วันที่ ๒๔ ธ.ค. ๖๖ เกิดฝนตกหนักทำให้เกิดดินสไลด์และน้ำไหลหลากในพื้นที่ ต.คีรีเขต ต.บ้านแหร ต.แม่หวาด อ.ธารโต ต.บาโร๊ะ อ.ยะหา ต.ตลิ่งชัน ต.บาเจาะ ต.บันนังสตา ต.ตาดานะปุเต๊ะ อ.บันนังสตา ต.โกตาบารู ต.บาลอ ต.กายูบอเกาะ ต.ป้อมมิ่ง ต.จะกะวะ ต.กาลูปัง อ.รามัน ส่งผลให้ประชาชนได้รับผลกระทบ ๑๓๙ ครัวเรือน โดย สนง.ปก.จ.หน่วยทหารในพื้นที่ อำเภอ จนท.ตร. อปท. จิตอาสา อปพร. อาสาสมัคร มูลนิธิ พร้อมหน่วยงานที่เกี่ยวข้องเข้าสำรวจความเสียหายให้การช่วยเหลือเปิดเส้นทางจราจรและเร่งระบายน้ำออกจากพื้นที่ **ปัจจุบันระดับน้ำลดลงสามารถใช้เส้นทางจราจรได้ตามปกติแล้ว**

๑๔. ลักษณะอากาศ ๗ วันข้างหน้า (ระหว่างวันที่ ๒๕ – ๓๑ ธันวาคม ๒๕๖๖)

ในช่วงวันที่ ๒๕ – ๒๖ ธ.ค. ๖๖ บริเวณความกดอากาศสูงหรือมวลอากาศเย็นกำลังแรงที่ปกคลุมประเทศไทยและทะเลจีนใต้จะมีกำลังอ่อนลง แต่ยังคงมีกำลังค่อนข้างแรง ลักษณะเช่นนี้ยังคงทำให้ประเทศไทยมีอากาศเย็นถึงหนาวต่อเนื่อง สำหรับมรสุมตะวันออกเฉียงเหนือกำลังแรงพัดปกคลุมอ่าวไทย ภาคใต้และทะเลอันดามัน ประกอบกับมีหย่อมความกดอากาศต่ำกำลังแรงบริเวณหัวเกาะสุมาตราจะเคลื่อนลงสู่ทะเลอันดามันตอนล่าง ทำให้ภาคใต้ตอนล่างยังคงมีฝนตกหนักถึงหนักมากบางแห่ง ส่วนคลื่นลมบริเวณอ่าวไทยมีกำลังแรง โดยมีคลื่นสูง ๒ - ๔ เมตร บริเวณที่มีฝนฟ้าคะนองคลื่นสูงมากกว่า ๔ เมตร สำหรับทะเลอันดามันมีคลื่นสูงประมาณ ๒ เมตร ห่างฝั่งคลื่นสูง ๒ - ๓ เมตร และบริเวณที่มีฝนฟ้าคะนองคลื่นสูงมากกว่า ๓ เมตร

ส่วนในช่วงวันที่ ๒๗ - ๓๑ ธ.ค. ๖๖ บริเวณความกดอากาศสูงหรือมวลอากาศเย็นกำลังกำลังค่อนข้างแรงที่ปกคลุมประเทศไทยและทะเลจีนใต้เริ่มมีกำลังอ่อนลง ลักษณะเช่นนี้ทำให้บริเวณดังกล่าวมีอุณหภูมิสูงขึ้น กับมีหมอกในตอนเช้า โดยภาคเหนือและภาคตะวันออกเฉียงเหนือยังคงมีอากาศเย็นถึงหนาวในตอนเช้า ส่วนภาคกลาง และภาคตะวันออกมีอากาศเย็น สำหรับมรสุมตะวันออกเฉียงเหนือกำลังค่อนข้างแรงที่พัดปกคลุมอ่าวไทยและภาคใต้จะเริ่มมีกำลังอ่อนลง ทำให้ภาคใต้ตอนล่างมีฝนลดลงแต่ยังคงมีฝนตกหนักบางแห่ง ส่วนคลื่นลมบริเวณอ่าวไทยตอนล่างมีกำลังปานกลาง โดยบริเวณอ่าวไทยตอนล่างมีคลื่นสูงประมาณ ๒ เมตร บริเวณที่มีฝนฟ้าคะนองคลื่นสูงมากกว่า ๒ เมตร

๑๕. ความช่วยเหลือภัยแล้งสะสมของกรมทรัพยากรน้ำ

ความช่วยเหลือในพื้นที่ประสบปัญหาภัยแล้ง ตั้งแต่วันที่ ๑ ตุลาคม - ๒๕ ธันวาคม ๒๕๖๖

หน่วยงาน	จังหวัด	ปริมาณการ สูบน้ำ (ลบ.ม.)	ปริมาณการ แจกจ่ายน้ำ สะอาด (ลิตร)	ประโยชน์ที่ได้รับ			
				อุปโภค-บริโภค		พื้นที่เกษตร (ไร่)	
				ครัวเรือน	ประชากร	ไร่	ชนิดพืช
สทท.๑	ลำปาง	-	๒๐๕,๐๖๐	๑๐,๒๕๓	๔๑,๐๑๒	-	-
	เชียงใหม่	-	๑๙,๔๕๗	๙๗๓	๓,๘๙๑	-	-
	แม่ฮ่องสอน	-	๑๓,๖๔๐	๖๘๒	๒,๗๒๘	-	-
	เชียงราย	๒๑๗,๐๐๐	๔๒,๔๙๒	๓,๔๘๐	๑๓,๔๙๘	-	-
	กำแพงเพชร	-	๒๕,๖๖๐	๑,๒๘๓	๕,๑๓๒	-	-
	ตาก	๗๔๗,๐๐๐	-	-	-	๒,๐๐๐	นาข้าว
	ลำพูน	๓๐๖,๐๐๐	-	-	-	๑,๐๐๐	นาข้าว
สทท.๒	นครสวรรค์ (บึงฯ)	๑,๔๕๒,๖๐๐	-	๘๓๘	-	๘๑,๑๑๘	รักษาระบบนิเวศน์
	นครสวรรค์	๓,๙๘๒,๕๐๐	๑๒,๐๐๐	๔,๓๘๖	๑๐,๔๘๖	๕,๐๐๐	นาข้าว, อ้อย, ข้าวโพด, มะม่วง
สทท.๓	อุดรธานี	๙๖,๙๑๒	-	๒,๖๗๔	๙,๐๒๙	๘๗๐	-
	บึงกาฬ	๑๙,๔๔๐	-	๓๐	๑๕๐	๒๕๐	นาข้าว
สทท.๔	ขอนแก่น	๗๘๔,๘๐๐	-	๔๙๑	๑,๘๙๙	-	-
	มหาสารคาม	๔๙๔,๔๐๐	-	๒,๐๐๔	๖,๗๓๖	-	-
สทท.๕	นครราชสีมา	๓๙๕,๖๐๐	-	๑,๖๑๒	๖,๖๘๘	-	-
สทท.๖	จันทบุรี	๒๔๘,๔๐๐	-	๑,๗๐๐	๓,๕๐๐	๕,๕๐๐	ทุเรียน, เงาะ, มังคุด
สทท.๗	ราชบุรี	๖๑,๕๖๐	-	๔๒	๑๖๘	-	-
สทท.๘	นครศรีธรรมราช	๗๑๒,๘๐๐	-	๑,๕๕๐	๘,๐๐๐	๕๐,๖๐๐	ป่าเสม็ด/ป่ากระจุตหนู/ทุ่งหญ้า
สทท.๙	อุดรดิตถ์	-	๒๙,๖๐๐	๕๕๐	๑,๗๕๐	-	-
	น่าน	-	๑๔,๓๐๐	-	๖๐	-	-
สทท.๑๐	สุราษฎร์ธานี	๓๓,๖๐๐	-	๕๑	๒๗๐	๑,๘๐๐	ปาล์มน้ำมัน
สทท.๑๑	อำนาจเจริญ	๑๙,๒๐๐	-	๓๗๕	๑,๒๕๐	-	-
	๒๐ จังหวัด	๙,๕๗๑,๘๑๒	๓๖๒,๒๐๙	๓๒,๙๗๓	๑๑๖,๒๔๘	๑๔๘,๑๓๘	

จึงเรียนมาเพื่อโปรดทราบ

นายภาดล ถาวรกฤษรัตน์
อธิบดีกรมทรัพยากรน้ำ
 ประธานคณะกรรมการศูนย์ปฏิบัติการ
 ทรัพยากรธรรมชาติและสิ่งแวดล้อม (ด้านทรัพยากรน้ำ)