

รายงานสรุปสภาพน้ำในอ่างเก็บน้ำขนาดใหญ่และขนาดกลาง

รายงานสถานการณ์ ณ วันที่ 26 ธันวาคม 2566

ปริมาณน้ำในอ่างที่ใช้การได้ในสัดส่วนที่ + มากกว่า / - น้อยกว่า สัดลาค่อน 385.17 ล้าน ลบ.ม.

สรุปสถานการณ์ปริมาณน้ำในอ่างเก็บน้ำที่ใช้ในทุกกิจกรรมทั้งประเทศ ย่อยกว่า ปริมาณน้ำที่ไหลเข้าอ่าง เมื่อเทียบกับปริมาณที่ผ่านมา สถานการณ์อยู่ระหว่างเก็บกักน้ำ

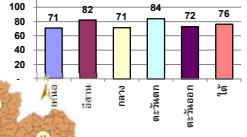
ปริมาณน้ำรวมทั่วประเทศ 71,090 ล้าน ลบ.ม. (100%)



ปริมาณน้ำในอ่างเก็บน้ำทั่วประเทศ ณ วันที่ 26 ธันวาคม 2566

วันที่ 26 ธันวาคม 2566 เก็บกัก 65,211 ล้าน ลบ.ม. หรือ เท่ากับ 78%
วันที่ 26 ธันวาคม 2565 เก็บกัก 57,634 ล้าน ลบ.ม. หรือ เท่ากับ 81%

% ปริมาณน้ำรวมแต่ละภาคยังคงเก็บ



สรุปสถานการณ์ปริมาณน้ำในอ่าง

| | | |
|-----------|----|------|
| คงที่ | 3 | อ่าง |
| ลดลง | 30 | อ่าง |
| เพิ่มขึ้น | 5 | อ่าง |

| ภาค | สถานการณ์ปริมาณน้ำในอ่าง | | | | ปริมาณน้ำเปลี่ยนแปลง (ล้าน ม.³) | สถานะ |
|-----------------------|--------------------------|--------------|------------------|------------|---------------------------------|-----------------------------------|
| | ลดลง (แห่ง) | คงที่ (แห่ง) | เพิ่มขึ้น (แห่ง) | รวม (แห่ง) | | |
| ภาคเหนือ | 6 | - | 1 | 7 | -155.99 | ปริมาณน้ำในอ่างเก็บน้ำลดลง |
| ภาคตะวันออกเฉียงเหนือ | 11 | 1 | - | 12 | -160.21 | ปริมาณน้ำในอ่างเก็บน้ำลดลง |
| ภาคกลาง | 2 | 1 | - | 3 | -30.52 | ปริมาณน้ำในอ่างเก็บน้ำลดลง |
| ภาคตะวันตก | 2 | - | - | 2 | -90.09 | ปริมาณน้ำในอ่างเก็บน้ำลดลง |
| ภาคตะวันออก | 6 | 1 | 3 | 10 | -29.62 | ปริมาณน้ำในอ่างเก็บน้ำลดลง |
| ภาคใต้ | 3 | - | 1 | 4 | 81.25 | ปริมาณน้ำในอ่างเก็บน้ำเพิ่มขึ้น |
| รวมทั้งประเทศ | 30 | 3 | 5 | 38 | -385.17 | ปริมาณน้ำในอ่างเก็บน้ำลดลง |

| ภาค อ่างเก็บน้ำ | ความจุที่ รวม (ล้าน ม.³) | ปริมาณน้ำ ที่ใช้ ในอ่าง (ล้าน ม.³) | ใช้การ ได้จริง (ล้าน ม.³) | ปริมาณน้ำรวม วันที่ 26 ธันวาคม 2565 | | ปัจจุบัน วันที่ 26 ธันวาคม 2566 | | | | สัดลาค่อน วันที่ 20 ธันวาคม 2566 | | | | ปริมาณน้ำ + เพิ่มขึ้น - ลดลง (ล้าน ม.³) | สถานการณ์ ปริมาณน้ำ ในอ่าง | | |
|-----------------------------------|---------------------------------|---|---------------------------------|--|---------------|---------------------------------|------------|----------------------------|------------|----------------------------------|------------|--------------------------------------|------------|--|----------------------------------|----------------|------------------|
| | | | | ปริมาณน้ำรวม (ล้าน ม.³) | % | ปริมาณน้ำรวม | | ปริมาณน้ำใช้การได้จริง | | ปริมาณน้ำรวม | | ปริมาณน้ำใช้การได้จริง | | | | | |
| | | | | | | ปริมาณน้ำรวม (ล้าน ม.³) | % | ปริมาณน้ำรวม (ล้าน ม.³) | % | ปริมาณน้ำรวม (ล้าน ม.³) | % | ปริมาณน้ำใช้การได้จริง (ล้าน ม.³) | % | | | | |
| ภาคเหนือ (8) | | | | | | | | | | | | | | | | | |
| 1 | ภูพิทล (2) | คาบ | 13,462 | 3,800 | 9,662 | 12,021 | 89% | 10,103 | 75% | 6,303 | 65% | 10,247 | 76% | 6,447 | 67% | -144.00 | ลดลง |
| 2 | สิรินธร (2) | อุตรดิตถ์ | 9,510 | 2,850 | 6,660 | 6,420 | 68% | 5,760 | 61% | 2,910 | 44% | 5,831 | 61% | 2,981 | 45% | -71.00 | ลดลง |
| 3 | แม่เฒ่า | เชียงใหม่ | 265 | 12 | 253 | 275 | 104% | 287 | 108% | 275 | 109% | 288 | 109% | 276 | 109% | -0.83 | ลดลง |
| 4 | แม่กวาง | เชียงใหม่ | 263 | 14 | 249 | 254 | 97% | 210 | 80% | 196 | 79% | 209 | 79% | 195 | 78% | 0.74 | เพิ่มขึ้น |
| 5 | ก้อลม | ลำปาง | 106 | 3 | 103 | 105 | 99% | 102 | 96% | 99 | 96% | 104 | 101% | 101 | 98% | -2.00 | ลดลง |
| 6 | ก้อลม | ลำปาง | 170 | 6 | 164 | 190 | 112% | 186 | 109% | 180 | 110% | 189 | 111% | 183 | 112% | -3.00 | ลดลง |
| 7 | แควน้อย | พิษณุโลก | 939 | 43 | 896 | 828 | 88% | 858 | 91% | 815 | 91% | 876 | 93% | 833 | 93% | -18.00 | ลดลง |
| 8 | แม่เฒ่า | ลำปาง | 110 | 16 | 94 | 94 | 85% | 98 | 89% | 82 | 87% | 102 | 93% | 86 | 91% | -3.78 | ลดลง |
| | รวมภาคเหนือ | 34.85% | 24,825 | 6,744 | 18,081 | 20,196 | 81% | 17,604 | 71% | 10,860 | 60% | 17,845 | 72% | 11,016 | 61% | -155.99 | ลดลง |
| ภาคตะวันออกเฉียงเหนือ (12) | | | | | | | | | | | | | | | | | |
| 8 | บ้านหลวง | อุดรธานี | 136 | 7 | 129 | 114 | 84% | 110 | 81% | 103 | 80% | 115 | 84% | 108 | 84% | -4.41 | ลดลง |
| 9 | น้ำจืด | สกลนคร | 520 | 45 | 475 | 343 | 66% | 410 | 79% | 365 | 77% | 420 | 81% | 375 | 79% | -10.24 | ลดลง |
| 10 | น้ำจืด (2) | สกลนคร | 165 | 8 | 157 | 88 | 53% | 132 | 80% | 124 | 79% | 134 | 81% | 126 | 80% | -2.67 | ลดลง |
| 11 | จันทบูรณ์ (2) | ชัยภูมิ | 164 | 37 | 127 | 147 | 89% | 133 | 81% | 96 | 76% | 136 | 83% | 99 | 78% | -3.25 | ลดลง |
| 12 | ลุมพินี (2) | ขอนแก่น | 2,431 | 581 | 1,850 | 2,054 | 84% | 2,068 | 85% | 1,487 | 80% | 2,128 | 88% | 1,547 | 84% | -60.22 | ลดลง |
| 13 | ลำปำ | กาฬสินธุ์ | 1,980 | 100 | 1,880 | 1,728 | 87% | 1,811 | 91% | 1,711 | 91% | 1,847 | 93% | 1,747 | 93% | -36.35 | ลดลง |
| 14 | ลำดอง | นครราชสีมา | 314 | 22 | 292 | 341 | 109% | 183 | 58% | 161 | 55% | 184 | 59% | 162 | 55% | -1.00 | ลดลง |
| 15 | ลำพระเพลิง | นครราชสีมา | 155 | 1 | 154 | 146 | 94% | 107 | 69% | 106 | 69% | 108 | 69% | 107 | 69% | -0.97 | ลดลง |
| 16 | มูลขาม | นครราชสีมา | 141 | 7 | 134 | 134 | 95% | 84 | 60% | 77 | 57% | 84 | 60% | 77 | 57% | - | คงที่ |
| 17 | ลำพระเพลิง | นครราชสีมา | 275 | 7 | 268 | 258 | 94% | 148 | 54% | 141 | 53% | 150 | 55% | 143 | 53% | -2.00 | ลดลง |
| 18 | ลำพอง | บุรีรัมย์ | 121 | 3 | 118 | 114 | 94% | 74 | 61% | 71 | 60% | 75 | 62% | 72 | 61% | -0.32 | ลดลง |
| 19 | สิรินธร (2) | อุบลราชธานี | 1,966 | 831 | 1,135 | 1,655 | 84% | 1,621 | 82% | 790 | 70% | 1,660 | 84% | 829 | 73% | -38.78 | ลดลง |
| | รวมภาคตะวันออกเฉียงเหนือ | 11.80% | 8,369 | 1,649 | 6,720 | 7,120 | 85% | 6,881 | 82% | 5,232 | 78% | 7,041 | 84% | 5,392 | 80% | -160.21 | ลดลง |
| ภาคกลาง (3) | | | | | | | | | | | | | | | | | |
| 20 | ป่าสักชลสิทธิ์ | ลพบุรี | 960 | 3 | 957 | 881 | 92% | 845 | 88% | 842 | 88% | 876 | 91% | 873 | 91% | -31.50 | ลดลง |
| 21 | ห้วยเสลา | อุทัยธานี | 160 | 17 | 143 | 136 | 85% | 72 | 45% | 55 | 38% | 73 | 45% | 56 | 39% | -0.66 | ลดลง |
| 22 | กระเสียว | สุพรรณบุรี | 299 | 99 | 200 | 297 | 99% | 96 | 32% | - | 0% | 97 | 33% | - | 0% | - | คงที่ |
| | รวมภาคกลาง | 1.92% | 1,419 | 119 | 1,300 | 1,314 | 93% | 1,013 | 71% | 897 | 63% | 1,046 | 74% | 927 | 71% | -30.52 | ลดลง |
| ภาคตะวันออก (2) | | | | | | | | | | | | | | | | | |
| 23 | ศรีนครินทร์ (2) | กาญจนบุรี | 17,745 | 10,265 | 7,480 | 15,853 | 89% | 14,626 | 82% | 4,361 | 58% | 14,645 | 83% | 4,380 | 59% | -18.57 | ลดลง |
| 24 | ชัชวาลย์ (2) | กาญจนบุรี | 8,860 | 3,012 | 5,848 | 5,917 | 67% | 7,615 | 86% | 4,603 | 79% | 7,687 | 87% | 4,675 | 80% | -71.52 | ลดลง |
| | รวมภาคตะวันออก | 37.51% | 26,605 | 13,277 | 13,328 | 21,770 | 82% | 22,241 | 84% | 8,964 | 67% | 22,331 | 84% | 9,054 | 68% | -90.09 | ลดลง |
| ภาคตะวันออก (6+4) | | | | | | | | | | | | | | | | | |
| 25 | ขุนด่าน | นครนายก | 224 | 5.00 | 219 | 209 | 93% | 200 | 89% | 195 | 89% | 212 | 95% | 207 | 95% | -12.09 | ลดลง |
| 26 | คลองสีมิต | ฉะเชิงเทรา | 420 | 30.00 | 390 | 317 | 75% | 149 | 35% | 119 | 31% | 152 | 36% | 122 | 31% | -3.00 | ลดลง |
| 27 | บางพระ (3) | ชลบุรี | 117 | 12.00 | 105 | 110 | 94% | 85 | 73% | 73 | 70% | 88 | 75% | 76 | 73% | -3.25 | ลดลง |
| 28 | หนองปลาไหล (3) | ระยอง | 164 | 13.75 | 150 | 174 | 106% | 158 | 97% | 145 | 96% | 160 | 98% | 146 | 98% | -1.72 | ลดลง |
| 29 | ประแสร์ (3) | ระยอง | 295 | 20.00 | 275 | 271 | 92% | 251 | 85% | 231 | 84% | 256 | 87% | 236 | 86% | -5.17 | ลดลง |
| 30 | บางพระ (3) | ชลบุรี | 17 | 0.72 | 16 | 16 | 98% | 12 | 71% | 11 | 69% | 12 | 70% | 10.88 | 69% | 0.13 | เพิ่มขึ้น |
| 31 | หนองค้อ (3) | ชลบุรี | 21 | 1.00 | 20 | 21 | 100% | 9 | 44% | 8 | 41% | 9 | 42% | 8.05 | 39% | 0.35 | เพิ่มขึ้น |
| 32 | คลองใหญ่ (3) | ระยอง | 79 | 3.00 | 76 | 77 | 97% | 59 | 74% | 56 | 73% | 58 | 73% | 54.78 | 72% | 1.26 | เพิ่มขึ้น |
| 33 | คลองใหญ่ (3) | ระยอง | 45 | 3.00 | 42 | 44 | 96% | 30 | 65% | 27 | 63% | 30 | 65% | 26.64 | 63% | - | คงที่ |
| 34 | กุ่มดิ่งหรือจินดา | ปราจีนบุรี | 295 | 19.00 | 276 | 258 | 87% | 263 | 89% | 244 | 88% | 269 | 91% | 250.12 | 91% | -6.12 | ลดลง |
| | รวมภาคตะวันออก | 2.37% | 1,678 | 107 | 1,570 | 1,498 | 89% | 1,216 | 72% | 1,108 | 71% | 1,245 | 74% | 1,138 | 72% | -29.62 | ลดลง |
| ภาคใต้ (4) | | | | | | | | | | | | | | | | | |
| 35 | แก่งกระจาน | เพชรบุรี | 710 | 65 | 645 | 500 | 70% | 431 | 61% | 366 | 57% | 437 | 62% | 372 | 58% | -5.92 | ลดลง |
| 36 | ป่าแก่งกระจาน | ประจวบคีรีขันธ์ | 391 | 18 | 373 | 250 | 64% | 181 | 46% | 163 | 44% | 182 | 47% | 164 | 44% | -1.00 | ลดลง |
| 37 | ห้วยกระเจา (2) | ราชบุรี | 5,639 | 1,352 | 4,287 | 3,766 | 67% | 4,411 | 78% | 3,059 | 71% | 4,422 | 78% | 3,070 | 72% | -10.94 | ลดลง |
| 38 | บางยาง (2) | ยะลา | 1,454 | 276 | 1,178 | 1,219 | 84% | 1,233 | 85% | 957 | 81% | 1,134 | 78% | 858 | 73% | 99.11 | เพิ่มขึ้น |
| | รวมภาคใต้ | 11.55% | 8,194 | 1,711 | 6,483 | 5,735 | 70% | 6,256 | 76% | 4,545 | 70% | 6,174 | 75% | 4,463 | 69% | 81.25 | เพิ่มขึ้น |
| | รวมทั้งประเทศ | 100%(38) | 71,090 | 23,607 | 47,482 | 57,634 | 81% | 55,211 | 78% | 31,605 | 67% | 30,132 | 42% | 31,990 | 67% | -385.17 | ลดลง |

ที่มาข้อมูล : ตารางสรุปสภาพน้ำในอ่างเก็บน้ำขนาดใหญ่ทั่วประเทศ และตารางสรุปสภาพน้ำในอ่างเก็บน้ำภาคตะวันออกเฉียงเหนือ กรมชลประทาน

หมายเหตุ :

- 1) อ่างเก็บน้ำขนาดใหญ่ หมายถึง อ่างเก็บน้ำที่มีความจุตั้งแต่ 100 ล้าน ลบ.ม. ขึ้นไป
 - 2) เป็นอ่างเก็บน้ำที่อยู่ในความรับผิดชอบของกรมชลประทาน (10) นอกนั้นอยู่ในความรับผิดชอบของกรมชลประทาน (28)
 - 3) เป็นอ่างเก็บน้ำขนาดกลางที่มีความสำคัญต่อการชลประทานและการประปา ของส่วนราชการจังหวัดและระดับอำเภอ
 - 4) จังหวัดที่มีอ่างเก็บน้ำขนาดใหญ่มีจำนวน 26 จังหวัด ไม่มี 50 จังหวัด
 - 5) ที่มา : กรมชลประทาน และกรมไฟฟ้าฝ่ายผลิตแห่งประเทศไทย
- รบก. หมายถึง ระดับน้ำเก็บกักของอ่าง



ศูนย์มชช. กองวิเคราะห์และประเมินสถานการณ์น้ำ กรมชลประทาน

ลำดับของเขื่อนตามความยาว

- 1.ศรีนครินทร์ 2.ภูพิทล 3.สิริกิติ์ 4.ชัชวาลย์ 5.ห้วยกระเจา

- 6.ลุมพินี 7.สิรินธร 8.บางยาง 9.ลำปำ 10.ป่าสัก

ลำดับของเขื่อนตามปริมาณน้ำใช้การได้

- 1.ภูพิทล 2.ศรีนครินทร์ 3.สิริกิติ์ 4.ชัชวาลย์ 5.ห้วยกระเจา

- 6.ลำปำ 7.ลุมพินี 8.บางยาง 9.สิรินธร 10.ป่าสัก