



รายงานการเฝ้าระวังติดตามสถานการณ์น้ำและความช่วยเหลือ
ศูนย์ปฏิบัติการทรัพยากรธรรมชาติและสิ่งแวดล้อม (ด้านทรัพยากรน้ำ)
กระทรวงทรัพยากรธรรมชาติและสิ่งแวดล้อม



กองวิเคราะห์และประเมินสถานการณ์น้ำ กรมทรัพยากรน้ำ

โทรศัพท์ ๐ ๒๒๗๑ ๖๐๐๐ ต่อ ๖๔๔๕ โทรสาร ๐ ๒๒๗๘ ๖๖๒๙ www.dwr.go.th IDLine: mekhalawoc Email: mekhala@dwr.mail.go.th

รายงานฉบับที่ ๗๑๔/๒๕๖๖

เวลา ๑๕.๐๐ น.

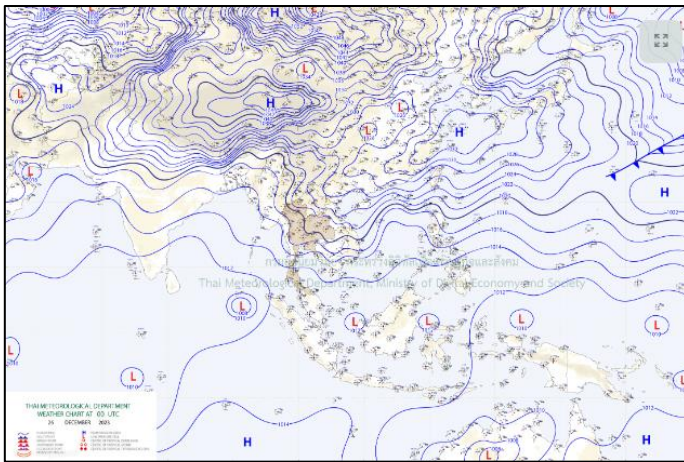
วันที่ ๒๖ ธันวาคม ๒๕๖๖

เรียน รมว.ทส. เลขาธิการ รมว.ทส. ที่ปรึกษา รมว.ทส. ปกท.ทส. รอง ปกท.ทส. อทน. อทบ. และหน่วยงานที่เกี่ยวข้อง

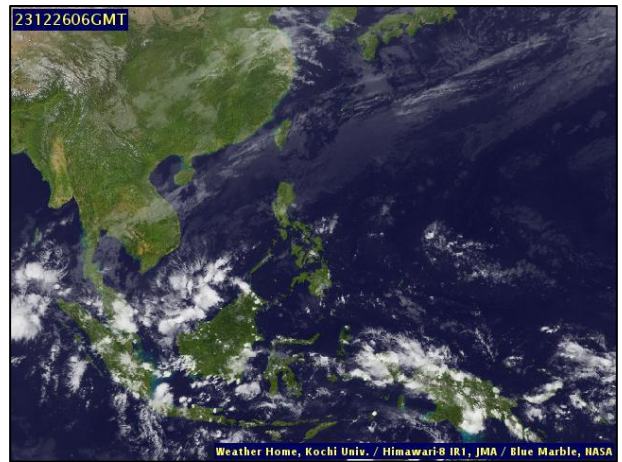
๑. สภาวะอากาศ เวลา ๑๑.๐๐ น. (กรมอุตุนิยมวิทยา)

พยากรณ์อากาศ ๒๔ ชั่วโมงข้างหน้า บริเวณความกดอากาศสูงหรือมวลอากาศเย็นกำลังค่อนข้างแรงยังคงปกคลุมประเทศไทยและทะเลจีนใต้ ลักษณะเช่นนี้ทำให้ประเทศไทยยังคงมีอากาศเย็นถึงหนาว กับมีลมแรง สำหรับบริเวณยอดดอยของภาคเหนือมีอากาศหนาวถึงหนาวจัด อุณหภูมิต่ำสุด ๖-๑๒ องศาเซลเซียส ส่วนยอดดอยของภาคตะวันออกเฉียงเหนือมีอากาศหนาวถึงหนาวจัด อุณหภูมิต่ำสุด ๗-๑๒ องศาเซลเซียส ขอให้ประชาชนในบริเวณดังกล่าวดูแลสุขภาพเนื่องจากสภาพอากาศที่หนาวเย็น รวมถึงให้ระวังอันตรายจากอัคคีภัยที่อาจเกิดขึ้นเนื่องจากสภาพอากาศแห้งและลมแรง

สำหรับมรสุมตะวันออกเฉียงเหนือกำลังแรงพัดปกคลุมอ่าวไทยและภาคใต้ ทำให้ภาคใต้ตอนล่างมีฝนตกหนักบางแห่ง ขอให้ประชาชนบริเวณภาคใต้ตอนล่างระวังอันตรายจากฝนตกหนักและฝนที่ตกสะสม น้ำป่าไหลหลากโดยเฉพาะพื้นที่ลาดเชิงเขาใกล้ทางน้ำไหลผ่านและพื้นที่ลุ่ม ส่วนคลื่นลมบริเวณอ่าวไทยมีกำลังแรง โดยทะเลมีคลื่นสูง ๒-๔ เมตร บริเวณที่มีฝนฟ้าคะนองคลื่นสูงมากกว่า ๔ เมตร ส่วนทะเลอันดามันมีคลื่นสูง ๑-๒ เมตร บริเวณห่างฝั่งคลื่นสูง ๒-๓ เมตร บริเวณที่มีฝนฟ้าคะนองคลื่นสูงมากกว่า ๓ เมตร ประชาชนที่อาศัยอยู่บริเวณชายฝั่งภาคใต้ฝั่งตะวันออกระวังอันตรายจากคลื่นที่ซัดเข้าหาฝั่ง ส่วนชาวเรือบริเวณอ่าวไทยและทะเลอันดามันควรเดินเรือด้วยความระมัดระวังและหลีกเลี่ยงการเดินเรือในบริเวณที่มีฝนฟ้าคะนอง สำหรับเรือเล็กบริเวณอ่าวไทยและทะเลอันดามันควรงดออกจากฝั่งในช่วงวันที่ ๒๖-๒๗ ธันวาคม ๒๕๖๖

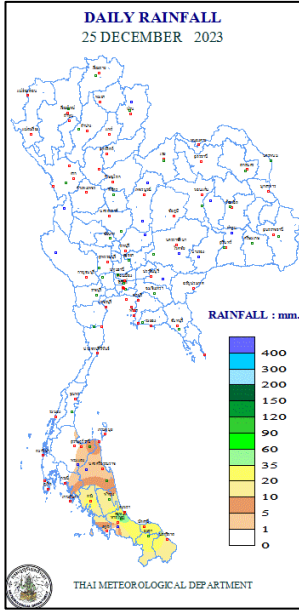


แผนที่อากาศ วันที่ ๒๖ ธ.ค. ๒๕๖๖ เวลา ๐๗.๐๐ น.



ภาพถ่ายดาวเทียม วันที่ ๒๖ ธ.ค. ๖๖ เวลา ๑๓.๐๐ น.

๒. ปริมาณฝนสะสม ณ เวลา ๐๗.๐๐ น.(เมื่อวาน) - ๐๗.๐๐ น.(วันนี้) (กรมอุตุนิยมวิทยา)



จุดตรวจวัด	ปริมาณฝน (มม.)
จ.สงขลา (คองหษ์ สกษ.)	๖๔.๘
จ.ปัตตานี	๓๐.๘
จ.ตรัง	๒๕.๖
จ.นราธิวาส	๑๘.๔
จ.พัทลุง (สกษ.)	๑๐.๕
จ.สุราษฎร์ธานี (สกษ.)	๘.๘

๓. ปริมาณฝนสะสมของพื้นที่ลาดเชิงเขา ๑๒ ชม. ที่ผ่านมา (กรมทรัพยากรน้ำ)

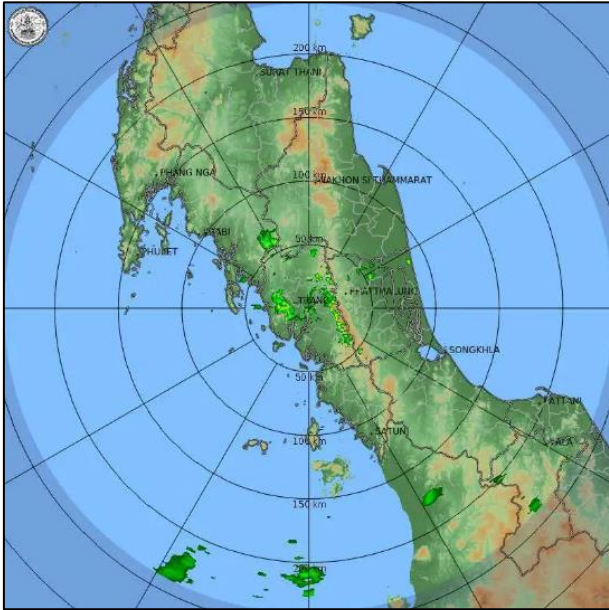
รหัสสถานี	จุดตรวจวัด	ปริมาณฝน (มม./๑๒ ชม.)
STN๑๗๕๑	บ้านไอร์กลุแป ต.โคกสะอาด อ.ริ้วเสาะ จ.นราธิวาส	๔๗๐.๕
STN๑๗๔๙	บ้านป่าไผ่ ต.กาหลง อ.ศรีสาคร จ.นราธิวาส	๑๒๒.๕
STN๑๐๗๖	บ้านใหม่สุขสันต์ ต.แม่ลอย อ.เทิง จ.เชียงราย	๑๑๖.๐
STN๑๐๒๗	บ้านคลองหิน ต.เขาพระ อ.รัตภูมิ จ.สงขลา	๒๘.๐
STN๒๐๐๐	บ้านห้วยเฮี้ย ต.เวียงเหนือ อ.ปาย จ.แม่ฮ่องสอน	๒๔.๕
STN๑๙๘๐	บ้านวังมะริว ต.เมืองคอง อ.เชียงดาว จ.เชียงใหม่	๒๔.๕
STN๑๙๘๓	บ้านหนองอ้อม ต.แม่ข้า อ.ฝาง จ.เชียงใหม่	๒๔.๕
STN๒๐๗๑	บ้านบางปาน ต.ไทรทอง อ.ชัยบุรี จ.สุราษฎร์ธานี	๒๔.๕
STN๑๙๘๖	บ้านสบกาย ต.กีดช้าง อ.แม่แตง จ.เชียงใหม่	๒๔.๐
STN๐๕๐๖	บ้านคลองกรอย ต.ท่าชะมวง ต.รัตภูมิ จ.สงขลา	๒๑.๐

๔. ค่าความชื้นในดิน (กรมทรัพยากรน้ำ/คณะกรรมการแม่น้ำโขง)

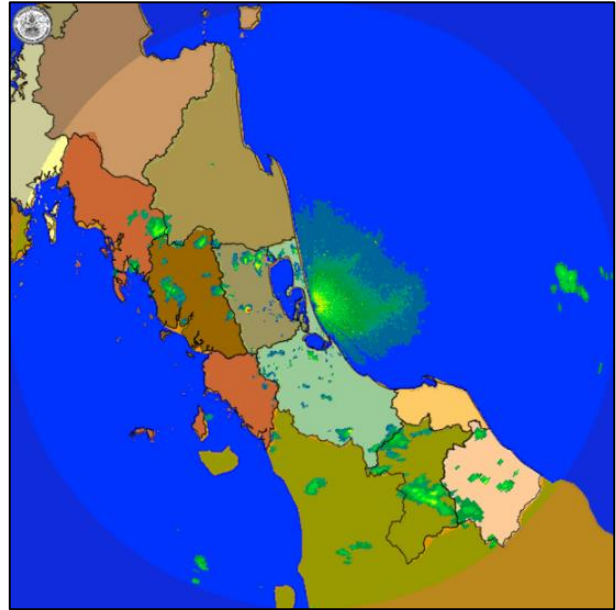
ภูมิภาค	ความชื้นในดิน [-] ๒๑ พ.ย. ๖๖	ความชื้นในดิน [-] ๒๑ ธ.ค. ๖๖	แนวโน้ม
เหนือ	๒๐-๔๐	๐-๒๐	ลดลง
กลาง	๒๐-๔๐	๐-๒๐	ลดลง
ตะวันออกเฉียงเหนือ	๒๐-๔๐	๐-๒๐	ลดลง
ตะวันออก	๔๐-๖๐	๒๐-๔๐	ลดลง
ตะวันตก	๒๐-๔๐	๐-๒๐	ลดลง
ใต้	๖๐-๘๐	๖๐-๘๐	ลดลง

หมายเหตุ : ความชื้นในดิน ๐ หมายถึง ดินที่แห้งสนิท และ ๑๐๐ หมายถึง ดินที่อิ่มน้ำ

๕. เรดาร์ตรวจอากาศ ณ วันที่ ๒๖ ธันวาคม ๒๕๖๖ (กรมอุตุนิยมวิทยา)



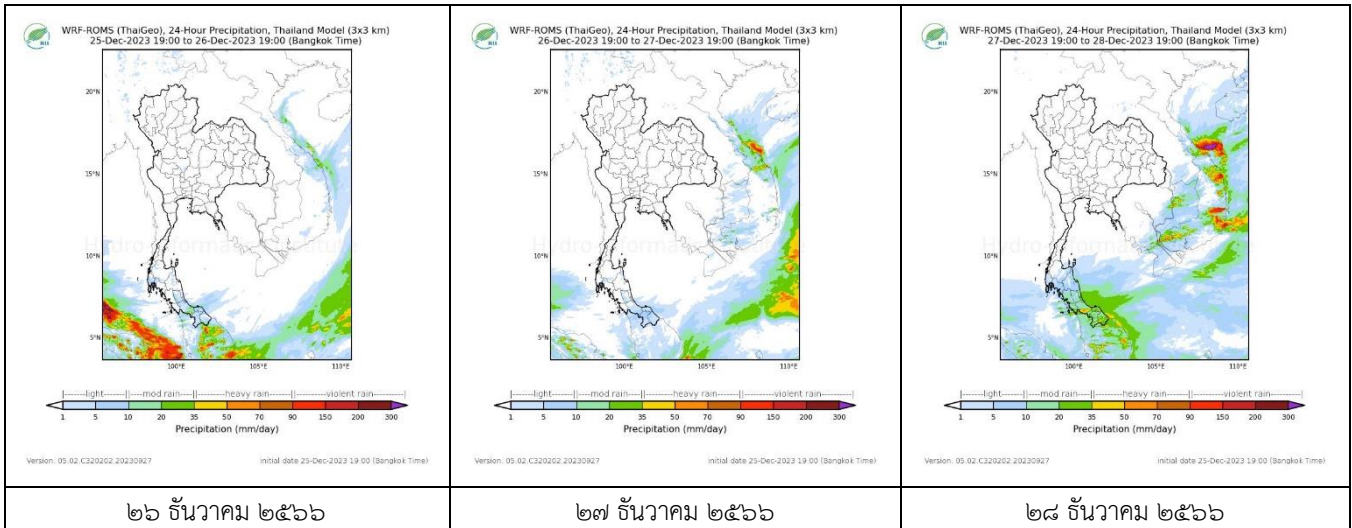
สถานีตรง เวลา ๑๕.๑๕ น.



สถานีสทิงพระ จ.สงขลา เวลา ๑๕.๑๕ น.

จากเรดาร์ตรวจอากาศพบกลุ่มเมฆฝนบริเวณภาคใต้ของประเทศไทย

๖. แผนภาพคาดการณ์ฝนล่วงหน้า ๓ วัน (สถาบันสารสนเทศทรัพยากรน้ำ (องค์การมหาชน))



๗. สถานการณ์น้ำในแหล่งเก็บกักน้ำ ณ วันที่ ๒๖ ธันวาคม ๒๕๖๖ (กรมชลประทาน กรมทรัพยากรน้ำ และสทช.)

๗.๑ ปริมาณน้ำในอ่างฯ ๕๕,๐๙๙ ล้าน ลบ.ม. คิดเป็นร้อยละ ๗๘ (ปริมาณน้ำใช้การได้ ๓๑,๕๖๒ ล้าน ลบ.ม. คิดเป็นร้อยละ ๖๗) ปริมาณน้ำในอ่างฯ เทียบกับปี ๒๕๖๕ (๕๗,๔๗๔ ล้าน ลบ.ม. คิดเป็นร้อยละ ๘๑) น้อยกว่าปี ๒๕๖๕ จำนวน ๒,๓๗๕ ล้าน ลบ.ม. ปริมาณน้ำไหลลงอ่างฯ จำนวน ๘๐.๘๕ ล้าน ลบ.ม. ปริมาณน้ำระบายจำนวน ๑๑๕.๕๖ ล้าน ลบ.ม. สามารถรับน้ำได้อีก ๑๕,๘๖๖ ล้าน ลบ.ม.

อ่างเก็บน้ำ	ความจุที่ รณก. (ล้าน ลบ.ม.)	ปริมาตร น้ำในอ่าง		ปริมาตร น้ำใช้การได้		ปริมาตร น้ำไหลลงอ่าง		ปริมาตร น้ำระบาย		ปริมาตรน้ำ รับได้อีก (ล้าน ม. ^๓) (ความจุที่ รวม- ปริมาตรน้ำ ปัจจุบัน)
		ปริมาตร (ล้าน ม. ^๓)	% น้ำ เก็บ กัก	ปริมาตร (ล้าน ม. ^๓)	% น้ำใช้ การ	วันนี้ (ล้าน ม. ^๓)	เมื่อวาน (ล้าน ม. ^๓)	วันนี้ (ล้าน ม. ^๓)	เมื่อวาน (ล้าน ม. ^๓)	
๑.ภูมิพล	๑๓,๕๖๒	๑๐,๑๐๓	๗๕	๖,๓๐๓	๖๕	๑.๖๓	๔.๓๙	๒๘.๐๐	๒๘.๐๐	๓,๓๕๙
๒.สิริกิติ์	๙,๕๑๐	๕,๗๖๐	๖๑	๒,๙๑๐	๔๔	๐.๔๔	๒.๔๓	๑๔.๐๓	๑๔.๐๐	๓,๗๕๐
๓.จุฬารัตน์	๑๖๔	๑๓๓	๘๑	๙๖	๗๖	๐.๐๖	๐.๐๖	๐.๐๐	๐.๐๐	๓๑
๔.อุบลรัตน์	๒,๔๓๑	๒,๐๖๘	๘๕	๑,๔๘๗	๘๐	๐.๑๓	๐.๔๔	๘.๐๙	๘.๐๙	๓๖๓

๕.ลำปาง	๑,๙๘๐	๑,๘๑๑	๙๑	๑,๗๑๑	๙๑	๐.๐๐	๐.๗๐	๕.๘๕	๕.๒๔	๑๖๙
๖.สุรินทร์	๑,๙๖๖	๑,๖๒๒	๘๒	๗๙๐	๗๐	๐.๐๐	๐.๐๐	๑.๑๐	๑.๐๒	๓๔๕
๗.ป่าสักชลสิทธิ์	๙๖๐	๘๔๕	๘๘	๘๔๒	๘๘	๐.๐๐	๐.๐๐	๕.๑๙	๓.๔๖	๑๑๕
๘.ศรีนครินทร์	๑๗,๗๔๕	๑๔,๖๒๖	๘๒	๔,๓๖๑	๕๘	๔.๘๘	๒.๕๓	๔.๘๑	๖.๐๐	๓,๑๑๙
๙.วชิราลงกรณ์	๘,๘๖๐	๗,๖๑๕	๘๖	๔,๖๐๓	๗๙	๓.๑๗	๐.๐๐	๑๓.๐๑	๑๒.๑๒	๑,๒๔๕
๑๐.ขุนด่านปราการชล	๒๒๔	๒๐๐	๘๙	๑๙๕	๘๙	๐.๐๑	๐.๐๑	๒.๕๓	๒.๕๔	๒๔
๑๑.รัชชประภา	๕,๖๓๙	๔,๔๑๑	๗๘	๓,๐๖๐	๗๑	๒.๙๓	๑.๘๓	๔.๑๔	๓.๐๓	๑,๒๒๘
๑๒.บางยาง	๑,๔๕๔	๑,๒๓๓	๘๕	๙๕๗	๘๑	๖๔.๐๒	๗๐.๓๐	๑๔.๓๔	๑๐.๖๐	๒๒๑

๗.๒ อ่างเก็บน้ำขนาดกลาง ๔๓๕ แห่ง มีปริมาณน้ำ ๔,๔๑๔ ล้าน ลบ.ม. (๘๒%) ปริมาณน้ำใช้การ ๔,๐๑๐ ล้าน ลบ.ม. (๘๐%)

๗.๓ แหล่งน้ำในพื้นที่นอกเขตชลประทาน ๑๐๒,๐๙๙ แห่ง มีปริมาณน้ำรวม ๗,๑๕๑ ล้าน ลบ.ม. (๘๔%)

๗.๔ แหล่งน้ำขนาดเล็กนอกเขตชลประทาน ๑๘๔ แห่ง ตรวจวัดโดยกรมทรัพยากรน้ำ เริ่มต้นฤดูแล้ง มีปริมาณน้ำ ๓๔๙.๐ ล้าน ลบ.ม. (๙๓%) ปริมาณน้ำปัจจุบัน ๓๑๗.๘ ล้าน ลบ.ม. (๘๔%)

ภูมิภาค	จำนวน (แห่ง)	ปริมาณรวม (ล้าน ลบ.ม.)	ปริมาณน้ำ (ล้าน ลบ.ม.)							
			เดือน						ปัจจุบัน	
			มี.ย. ๒๕๖๖	ก.ค. ๒๕๖๖	ส.ค. ๒๕๖๖	ก.ย. ๒๕๖๖	ต.ค. ๒๕๖๖	พ.ย. ๒๕๖๖	๑๘ ธ.ค. ๖๖	ร้อยละ
เหนือ	๑๗,๒๔๙	๙๙๒	๕๗๕.๒๐	๕๖๗.๓๖	๕๖๖.๗๒	๕๗๐.๕๒	๗๙๒.๗๒	๙๒๗.๕๒	๙๐๗	๙๑
ตะวันออกเฉียงเหนือ	๕๔,๕๔๗	๔,๓๘๒	๒,๐๕๐.๒๒	๒,๒๖๑.๘๖	๒,๘๐๘.๕๓	๒,๙๙๒.๓๗	๔,๑๐๓.๕๓	๔,๒๖๖.๓๗	๓,๙๔๑	๘๙
กลาง	๑๖,๓๖๗	๑,๕๗๔	๙๐๙.๕๘	๘๗๓.๕๕	๘๒๗.๐๙	๘๓๕.๘๕	๙๙๖.๐๙	๑,๑๙๑.๘๕	๑,๐๘๔	๖๘
ตะวันออกเฉียงใต้	๗,๘๐๔	๙๙๒	๔๐๒.๒๕	๔๓๖.๐๖	๕๕๙.๑๗	๕๙๒.๙๙	๘๐๕.๑๗	๘๗๒.๙๙	๘๓๕	๘๔
ตะวันตก	๒,๕๐๖	๑๙๒	๗๓.๖๒	๖๕.๙๔	๕๖.๓๙	๕๒.๘๗	๕๘.๓๙	๙๔.๘๗	๑๐๒	๕๓
ใต้	๓,๖๒๖	๓๓๘	๒๑๘.๘๐	๒๑๓.๘๖	๒๑๗.๙๙	๒๑๘.๕๘	๑๙๑.๙๙	๒๑๓.๕๘	๒๘๒	๘๓
รวม	๑๐๒,๐๙๙.๐๐	๘,๔๗๐	๔,๒๒๙.๖๘	๔,๔๑๘.๖๒	๕,๐๓๕.๘๙	๕,๒๖๓.๑๙	๖,๙๔๗.๘๙	๗,๕๖๗.๑๘	๗,๑๕๑	๘๔

๘. สถานการณ์น้ำในประเทศ ณ วันที่ ๒๓ - ๒๖ ธันวาคม ๒๕๖๖ (กรมชลประทาน)

สถานี	แม่น้ำ	อำเภอ	จังหวัด	ระดับตลิ่ง (ม.รทก.)	ระดับน้ำ (ม.รทก.)				แนวโน้ม	เปรียบเทียบระดับตลิ่ง
					เสาร์	อาทิตย์	จันทร์	อังคาร		
					๒๓ ธ.ค.	๒๔ ธ.ค.	๒๕ ธ.ค.	๒๖ ธ.ค.		
P.๑	ปิง	เมือง	เชียงใหม่	๓.๗๐	๑.๓๘	๑.๒๙	๑.๔๕	๑.๔๘	เพิ่มขึ้น	- ๒.๒๒
W.๑C	วัง	เมือง	ลำปาง	๕.๒๐	๐.๕๑	๐.๖๒	๐.๗๑	-๐.๔๗	ลดลง	- ๕.๖๗
Y.๑๖	ยม	บางระกำ	พิษณุโลก	๗.๓๐	๒.๑๑	๒.๐๗	๒.๑๔	๒.๑๗	เพิ่มขึ้น	- ๕.๑๓
N.๗A	น่าน	เมือง	พิจิตร	๙.๘๗	๑.๕๔	๑.๓๙	๑.๔๖	๑.๓๙	ลดลง	- ๘.๔๘
C.๒	เจ้าพระยา	เมือง	นครสวรรค์	๒๕.๗๐	๑๗.๓๘	๑๗.๓๔	๑๗.๓๕	๑๗.๓๖	เพิ่มขึ้น	- ๘.๓๔
C.๑๓	เจ้าพระยา	สรรพยา	ชัยนาท	๑๖.๓๔	๕.๒๘	๕.๒๘	๕.๒๘	๕.๒๘	ทรงตัว	- ๑๑.๐๖
M.๖A	มูล	สตึก	บุรีรัมย์	๗.๙๕	๐.๓๗	๐.๓๑	๐.๒๖	๐.๒๑	ลดลง	- ๗.๗๔
M.๑๙๑	ลำตะคอง	เมือง	นครราชสีมา	๓.๕๐	๐.๙๘	๐.๖๓	๐.๖๐	๑.๐๒	เพิ่มขึ้น	- ๒.๔๘
M.๗	มูล	เมือง	อุบลราชธานี	๗.๐๐	๒.๗๘	๒.๗๓	๒.๗๓	๒.๗๕	เพิ่มขึ้น	- ๔.๒๕
M.๖๙	ลำเซบก	โครงการพิชผล	อุบลราชธานี	๙.๗๐	๘.๗๔	๗.๙๓	๘.๘๗	๘.๔๐	ลดลง	- ๑.๓๐
X.๖๔	คลองท่าแซะ	ท่าแซะ	ชุมพร	๑๗.๑๓	๗.๗๔	๗.๗๑	๗.๙๐	๗.๙๐	ทรงตัว	- ๙.๒๓
X.๑๔๙	คลองกลาย	นบพิตำ	นครศรีธรรมราช	๓๓.๙๖	๒๗.๓๑	๒๗.๓๐	๒๗.๕๐	๒๗.๕๑	เพิ่มขึ้น	- ๖.๔๕
X.๒๗๔	แม่น้ำโกลก	แฉ่ง	นราธิวาส	๒๓.๕๐	๑๙.๑๖	๒๓.๑๗	๒๔.๒๙	๒๓.๐๑	ลดลง	- ๐.๔๙
X.๓๗A	แม่น้ำตาปี	พระแสง	สุราษฎร์ธานี	๑๑.๗๐	๖.๕๒	๖.๔๕	๖.๓๓	๖.๕๗	เพิ่มขึ้น	- ๕.๑๓

*** ยังไม่ได้รับรายงาน

๙. สถานการณ์น้ำในพื้นที่ลุ่มน้ำโขง ณ วันที่ ๒๖ ธันวาคม ๒๕๖๖ (คณะกรรมการจัดการแม่น้ำโขง)

สถานี	ระดับอ้างอิง (ม.รทก.)	ระดับตลิ่ง (ม.)	ระดับน้ำ (ม.)					เปรียบเทียบระดับตลิ่ง (ม.)	ผลต่างของระดับน้ำ (ม.)		แนวโน้ม
			๒๒ ธ.ค.	๒๓ ธ.ค.	๒๔ ธ.ค.	๒๕ ธ.ค.	๒๖ ธ.ค.		๓ วันย้อนหลัง	๕ วันย้อนหลัง	
อ.เชียงแสน จ.เชียงราย	๓๕๗.๑๑๐	๑๒.๘๐	๒.๒๓	๒.๑๙	๒.๒๒	๒.๑๑	๑.๘๖	-๑๐.๙๔	-๐.๓๖	-๐.๓๗	ลดลง
อ.เชียงคาน จ.เลย	๑๙๔.๑๑๘	๑๖.๐๐	๔.๓๗	๔.๓๔	๔.๓๔	๔.๔๖	๔.๕๒	-๑๑.๔๘	๐.๑๘	๐.๑๕	เพิ่มขึ้น
อ.เมือง จ.หนองคาย	๑๕๓.๖๔๘	๑๒.๒๐	๑.๓๑	๑.๔๑	๑.๔๔	๑.๔๐	๑.๔๒	-๑๐.๗๘	-๐.๐๒	๐.๑๑	เพิ่มขึ้น
อ.เมือง จ.นครพนม	๑๓๒.๖๘๐	๑๒.๐๐	๒.๐๕	๒.๐๓	๑.๙๓	๑.๘๕	๑.๗๘	-๑๐.๒๒	-๐.๑๕	-๐.๒๗	ลดลง
อ.เมือง จ.มุกดาหาร	๑๒๔.๒๑๙	๑๒.๕๐	๒.๓๙	๒.๔๐	๒.๓๗	๒.๒๘	๒.๒๐	-๑๐.๓	-๐.๑๗	-๐.๑๙	ลดลง
อ.โขงเจียม จ.อุบลราชธานี	๘๙.๐๓๐	๑๔.๕๐	๒.๗๒	๒.๘๑	๒.๘๕	๒.๘๓	๒.๗๙	-๑๑.๗๑	-๐.๐๖	๐.๐๗	ลดลง

***ไม่มีสถานการณ์

๑๐. สถานการณ์เตือนภัย Early Warning ณ วันที่ ๒๖ ธันวาคม ๒๕๖๖ (กรมทรัพยากรน้ำ)

การแจ้งเตือน	สถานี	การแจ้งเตือน	ช่วงเวลา
เตือนสีแดง (อพยพ)	-	-	-
เตือนสีเหลือง (เตือนภัย)	-	-	-
เตือนสีเขียว (เฝ้าระวัง)	บ้านตลาดเทพา* ตำบลเทพา อำเภอเทพา จังหวัดสงขลา	ค่าระดับน้ำ ๕.๔๒ เมตร ระดับวิกฤติ ๖.๕๐ เมตร	๒๖ ธ.ค.๖๖/๐๕.๔๗ น.

***สำนักงานทรัพยากรน้ำภาคที่เกี่ยวข้องได้ดำเนินการแจ้งอาสาสมัครและเครือข่าย รวมถึงหน่วยงานที่เกี่ยวข้องในพื้นที่เสี่ยงภัยแล้ว

๑๑. พื้นที่ติดตามและเฝ้าระวังสถานการณ์ธรณีพิบัติภัย ณ วันที่ ๒๖ ธันวาคม ๒๕๖๖ (กรมทรัพยากรธรณี)

เนื่องจากในพื้นที่เสี่ยงภัยแผ่นดินถล่มมีฝนตกหนักต่อเนื่อง ประกอบกับมีพื้นที่ลาดการณปริมาณน้ำฝนที่อาจก่อให้เกิดแผ่นดินถล่มล่วงหน้า โดยเฉพาะในบริเวณภาคใต้ จังหวัดสุราษฎร์ธานี นครศรีธรรมราช พัทลุง ตรัง สตูล สงขลา ปัตตานี ยะลา และนราธิวาส ศูนย์ปฏิบัติการธรณีพิบัติภัยจึงได้ทำการเฝ้าระวังและติดตามสถานการณ์ธรณีพิบัติภัยแผ่นดินถล่มและน้ำป่าไหลหลากเป็นพิเศษและจะทำการแจ้งอาสาสมัครเครือข่ายในพื้นที่เสี่ยงภัยต่อไป

๑๒. เหตุการณ์วิกฤตน้ำปัจจุบัน ณ วันที่ ๒๖ ธันวาคม ๒๕๖๖ [เวลา ๐๘.๐๐ น. - ๑๕.๐๐ น. (วันนี้)]

ไม่มีสถานการณ์

๑๓. สถานการณ์ภาวะน้ำท่วม และสถานการณ์ฝนแล้ง/ฝนทิ้งช่วง ณ วันที่ ๒๖ ธันวาคม ๒๕๖๖ (ปก.)

สถานการณ์อุทกภัย

จากสถานการณ์มรสุมตะวันออกเฉียงเหนือที่พัดปกคลุมอ่าวไทยและภาคใต้มีกำลังแรง ประกอบกับหย่อมความกดอากาศต่ำกำลังแรงปกคลุมบริเวณเกาะสุมาตราและทะเลอันดามันตอนล่าง ทำให้ภาคใต้ตอนล่างมีฝนตกหนักถึงหนักมาก ระหว่างวันที่ ๒๒ - ๒๖ ธ.ค. ๖๖ ทำให้เกิดน้ำท่วมฉับพลันและน้ำป่าไหลหลากในพื้นที่ ๕ จ. (สตูล สงขลา ปัตตานี ยะลา นราธิวาส) ๒๔ อ. ๙๒ ต.๓๘๔ ม. ประชาชนได้รับผลกระทบ ๑๙,๖๒๔ ครัวเรือน

๑๔. ลักษณะอากาศ ๗ วันข้างหน้า (ระหว่างวันที่ ๒๖ ธันวาคม ๒๕๖๖ - ๑ มกราคม ๒๕๖๗)

ในช่วงวันที่ ๒๗ - ๓๑ ธ.ค. ๖๖ บริเวณความกดอากาศสูงหรือมวลอากาศเย็นกำลังค่อนข้างแรงที่ปกคลุมประเทศไทยและทะเลจีนใต้เริ่มมีกำลังอ่อนลง ลักษณะเช่นนี้ทำให้บริเวณดังกล่าวมีอุณหภูมิสูงขึ้น กับมีหมอกในตอนเช้า โดยภาคเหนือและภาคตะวันออกเฉียงเหนือยังคงมีอากาศเย็นถึงหนาวในตอนเช้า ส่วนภาคกลาง และภาคตะวันออกมีอากาศเย็น สำหรับหลังจากนั้นบริเวณความกดอากาศสูงหรือมวลอากาศเย็นกำลังปานกลางจากประเทศจีน จะแผ่ลงมาปกคลุมประเทศไทยตอนบน ลักษณะเช่นนี้ทำให้บริเวณดังกล่าวมีอุณหภูมิลดลง กับมีลมแรง

ในช่วงวันที่ ๒๖ - ๒๗ ธ.ค. ๖๖ มรสุมตะวันออกเฉียงเหนือกำลังแรงพัดปกคลุมอ่าวไทย ภาคใต้และทะเลอันดามัน ทำให้ภาคใต้ตอนล่างมีฝนตกหนักบางแห่ง ส่วนคลื่นลมบริเวณอ่าวไทยมีกำลังแรง โดยมีคลื่นสูง ๒ - ๔ เมตร บริเวณที่มีฝนฟ้าคะนองคลื่นสูงมากกว่า ๔ เมตร สำหรับทะเลอันดามันมีคลื่นสูง ๑ - ๒ เมตร ห่างฝั่งคลื่นสูง ๒ - ๓ เมตร และบริเวณที่มีฝนฟ้าคะนองคลื่นสูงมากกว่า ๓ เมตร ส่วนช่วงวันที่ ๒๘ - ๓๑ ธ.ค. ๖๖ มรสุมตะวันออกเฉียงเหนือที่พัดปกคลุมอ่าวไทยและ

ภาคใต้จะเริ่มมีกำลังอ่อนลง แต่ยังคงทำให้ภาคใต้ตอนล่างยังคงมีฝนตกหนักบางแห่ง คลื่นลมบริเวณอ่าวไทยตอนล่างมีกำลังปานกลาง โดยบริเวณอ่าวไทยตอนล่างมีคลื่นสูงประมาณ ๒ เมตร บริเวณที่มีฝนฟ้าคะนองคลื่นสูงมากกว่า ๒ เมตร หลังจากนั้นมรสุมตะวันออกเฉียงเหนือกำลังที่พัดปกคลุมอ่าวไทยและภาคใต้จะเริ่มมีกำลังแรงขึ้น ทำให้คลื่นลมบริเวณอ่าวไทยตอนล่างเริ่มมีกำลังแรงขึ้น โดยบริเวณอ่าวไทยตอนล่างมีคลื่นสูง ๒ - ๓ เมตร บริเวณที่มีฝนฟ้าคะนองคลื่นสูงมากกว่า ๓ เมตร

๑๕. ความช่วยเหลือภัยแล้งสะสมของกรมทรัพยากรน้ำ

ความช่วยเหลือในพื้นที่ประสบปัญหาภัยแล้ง ตั้งแต่วันที่ ๑ ตุลาคม - ๒๕ ธันวาคม ๒๕๖๖

หน่วยงาน	จังหวัด	ปริมาณการ สูบน้ำ (ลบ.ม.)	ปริมาณการ แจกจ่ายน้ำ สะอาด (ลิตร)	ประโยชน์ที่ได้รับ			
				อุปโภค-บริโภค		พื้นที่เกษตร (ไร่)	
				ครัวเรือน	ประชากร	ไร่	ชนิดพืช
สทท.๑	ลำปาง	-	๒๐๕,๐๖๐	๑๐,๒๕๓	๔๑,๐๑๒	-	-
	เชียงใหม่	-	๑๙,๔๕๗	๙๗๓	๓,๘๙๑	-	-
	แม่ฮ่องสอน	-	๑๓,๖๔๐	๖๘๒	๒,๗๒๘	-	-
	เชียงราย	๒๑๗,๐๐๐	๔๒,๔๙๒	๓,๔๘๐	๑๓,๔๙๘	-	-
	กำแพงเพชร	-	๒๕,๖๖๐	๑,๒๘๓	๕,๑๓๒	-	-
	ตาก	๗๔๗,๐๐๐	-	-	-	๒,๐๐๐	นาข้าว
	ลำพูน	๓๐๖,๐๐๐	-	-	-	๑,๐๐๐	นาข้าว
สทท.๒	นครสวรรค์ (บึงฯ)	๑,๔๕๒,๖๐๐	-	๘๓๘	-	๘๑,๑๑๘	รักษาระบบนิเวศน์
	นครสวรรค์	๓,๙๘๒,๕๐๐	๑๒,๐๐๐	๔,๓๘๖	๑๐,๔๘๖	๕,๐๐๐	นาข้าว, อ้อย, ข้าวโพด, มะม่วง
สทท.๓	อุดรธานี	๙๖,๙๑๒	-	๒,๖๗๔	๙,๐๒๙	๘๗๐	-
	บึงกาฬ	๑๙,๔๔๐	-	๓๐	๑๕๐	๒๕๐	นาข้าว
สทท.๔	ขอนแก่น	๗๘๔,๘๐๐	-	๔๙๑	๑,๘๙๙	-	-
	มหาสารคาม	๔๙๔,๔๐๐	-	๒,๐๐๔	๖,๗๓๖	-	-
สทท.๕	นครราชสีมา	๓๙๕,๖๐๐	-	๑,๖๑๒	๖,๖๘๘	-	-
สทท.๖	จันทบุรี	๒๔๘,๔๐๐	-	๑,๗๐๐	๓,๕๐๐	๕,๕๐๐	ทุเรียน, เงาะ, มังคุด
สทท.๗	ราชบุรี	๖๑,๕๖๐	-	๔๒	๑๖๘	-	-
สทท.๘	นครศรีธรรมราช	๗๑๒,๘๐๐	-	๑,๕๕๐	๘,๐๐๐	๕๐,๖๐๐	ป่าเสม็ด/ป่ากระจุตหนู/ทุ่งหญ้า
สทท.๙	อุดรดิตถ์	-	๒๙,๖๐๐	๕๕๐	๑,๗๕๐	-	-
	น่าน	-	๑๔,๓๐๐	-	๖๐	-	-
สทท.๑๐	สุราษฎร์ธานี	๓๓๓,๖๐๐	-	๕๑	๒๗๐	๑,๘๐๐	ปาล์มน้ำมัน
สทท.๑๑	อำนาจเจริญ	๑๙,๒๐๐	-	๓๗๕	๑,๒๕๐	-	-
	๒๐ จังหวัด	๙,๕๗๑,๘๑๒	๓๖๒,๒๐๙	๓๒,๙๗๓	๑๑๖,๒๔๘	๑๔๘,๑๓๘	

จึงเรียนมาเพื่อโปรดทราบ

นายภาตล ถาวรภุชรัตน์
อธิบดีกรมทรัพยากรน้ำ
ประธานคณะกรรมการศูนย์ปฏิบัติการ
ทรัพยากรธรรมชาติและสิ่งแวดล้อม (ด้านทรัพยากรน้ำ)