



รายงานการเฝ้าระวังติดตามสถานการณ์น้ำและความช่วยเหลือ
ศูนย์ปฏิบัติการทรัพยากรธรรมชาติและสิ่งแวดล้อม (ด้านทรัพยากรน้ำ)
กระทรวงทรัพยากรธรรมชาติและสิ่งแวดล้อม



กองวิเคราะห์และประเมินสถานการณ์น้ำ กรมทรัพยากรน้ำ

โทรศัพท์ ๐ ๒๒๗๑ ๖๐๐๐ ต่อ ๖๔๔๕ โทรสาร ๐ ๒๒๗๘ ๖๖๒๙ www.dwr.go.th IDLine: mekhalawoc Email: mekhala@dwr.mail.go.th

รายงานฉบับที่ ๗๑๘/๒๕๖๖

เวลา ๑๕.๐๐ น.

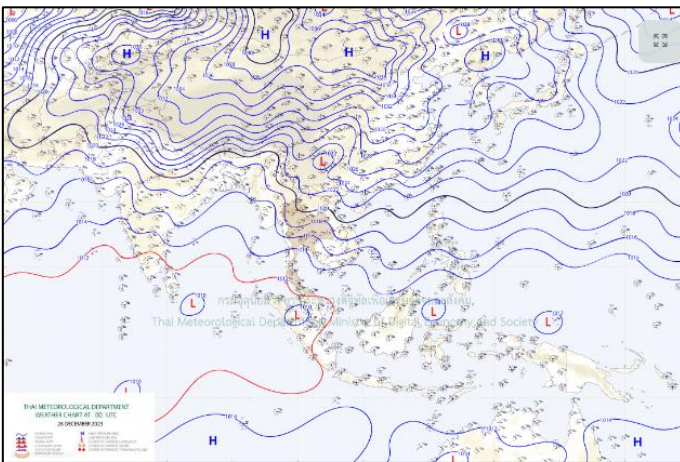
วันที่ ๒๘ ธันวาคม ๒๕๖๖

เรียน รมว.ทส. เลขาธิการ รมว.ทส. ที่ปรึกษา รมว.ทส. ปกท.ทส. รอง ปกท.ทส. อทน. อทบ. และหน่วยงานที่เกี่ยวข้อง

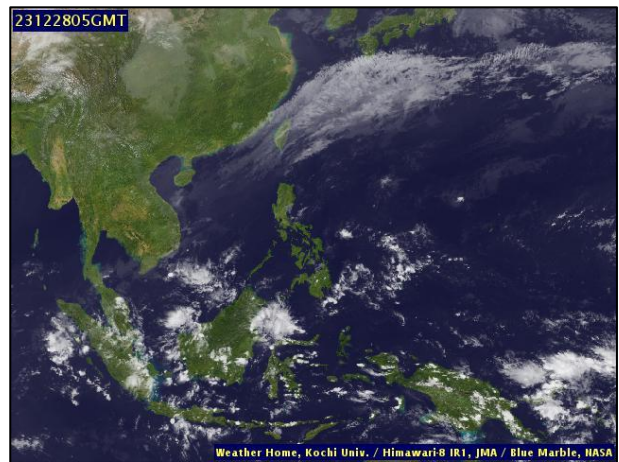
๑. สถานะอากาศ เวลา ๑๑.๐๐ น. (กรมอุตุนิยมวิทยา)

พยากรณ์อากาศ ๒๔ ชั่วโมงข้างหน้า บริเวณความกดอากาศสูงหรือมวลอากาศเย็นที่ปกคลุมประเทศไทยและทะเลจีนใต้มีกำลังอ่อนลง ลักษณะเช่นนี้ทำให้บริเวณประเทศไทยอุณหภูมิจะสูงขึ้น ๑-๒ องศาเซลเซียส กับมีหมอกในตอนเช้า โดยภาคเหนือและภาคตะวันออกเฉียงเหนือยังคงมีอากาศเย็นถึงหนาว ขอให้ประชาชนบริเวณประเทศไทยตอนบนดูแลสุขภาพเนื่องจากสภาพอากาศที่เปลี่ยนแปลงรวมทั้งระมัดระวังในการสัญจรผ่านบริเวณที่มีหมอก

สำหรับมรสุมตะวันออกเฉียงเหนือกำลังปานกลางพัดปกคลุมอ่าวไทยและภาคใต้ แต่ยังคงทำให้ภาคใต้ตอนล่างมีฝนตกหนักบางแห่ง ขอให้ประชาชนบริเวณภาคใต้ตอนล่างระวังอันตรายจากฝนตกหนักและฝนที่ตกสะสม ที่ทำให้เกิดน้ำป่าไหลหลากโดยเฉพาะพื้นที่ลาดเชิงเขาใกล้ทางน้ำไหลผ่านและพื้นที่ลุ่ม ส่วนคลื่นลมบริเวณอ่าวไทยมีกำลังปานกลาง โดยทะเลบริเวณอ่าวไทยตอนล่างมีคลื่นสูงประมาณ ๒ เมตร บริเวณที่มีฝนฟ้าคะนองคลื่นสูงมากกว่า ๒ เมตร ส่วนทะเลอันดามันมีคลื่นสูง ๑-๒ เมตร บริเวณห่างฝั่งและบริเวณที่มีฝนฟ้าคะนองคลื่นสูงมากกว่า ๒ เมตร

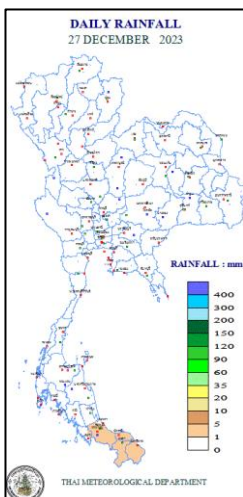


แผนที่อากาศ วันที่ ๒๘ ธ.ค. ๒๕๖๖ เวลา ๐๗.๐๐ น.



ภาพถ่ายดาวเทียม วันที่ ๒๘ ธ.ค. ๖๖ เวลา ๑๓.๐๐ น.

๒. ปริมาณฝนสะสม ณ เวลา ๐๗.๐๐ น.(เมื่อวาน) - ๐๗.๐๐ น.(วันนี้) (กรมอุตุนิยมวิทยา)



จุดตรวจวัด	ปริมาณฝน (มม.)
จ.สงขลา (สะเดา)	๕.๑
จ.ปัตตานี	๔.๔
จ.ยะลา (สภข.)	๔.๒
จ.นราธิวาส	๒.๐
จ.ตรัง	๐.๓
จ.พัทลุง (สภข.)	๐.๒

๓. ปริมาณฝนสะสมของพื้นที่ลาดเชิงเขา ๑๒ ชม. ที่ผ่านมา (กรมทรัพยากรน้ำ)

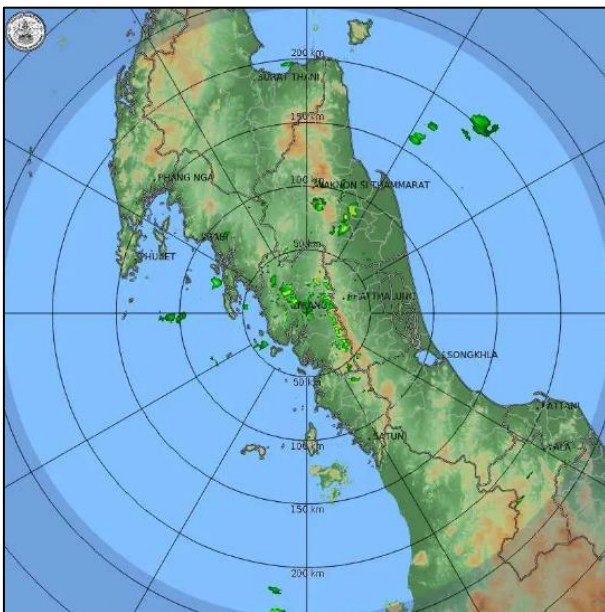
รหัสสถานี	จุดตรวจวัด	ปริมาณฝน (มม./๑๒ ชม.)
STN๑๐๗๖	บ้านใหม่สุขสันต์ ต.แม่ลอย อ.เทิง จ.เชียงราย	๙๖.๕
STN๒๐๐๐	บ้านห้วยเฮี้ย ต.เวียงเหนือ อ.ป่าจ.แม่ฮ่องสอน	๒๔.๕
STN๑๙๘๖	บ้านสบกาย ต.กี้ดช้าง อ.แม่แตง จ.เชียงใหม่	๒๔.๕
STN๑๙๘๐	บ้านวังมะริว ต.เมืองคอง อ.เชียงดาว จ.เชียงใหม่	๒๔.๕
STN๑๙๘๓	บ้านหนองอ้อม ต.แม่ป่า ต.ฝาง จ.เชียงใหม่	๒๔.๕
STN๒๐๗๑	บ้านบางปาน ต.ไทรทอง อ.ชัยบุรี จ.สุราษฎร์ธานี	๒๔.๕
STN๑๗๑๐	บ้านปือจะ ต.ผดุงมาตร อ.จะนะ จ.นราธิวาส	๑๒.๐
STN๑๗๐๗	บ้านมะนังบังแยง ต.จะนะ อ.จะนะ จ.นราธิวาส	๑๑.๐
STN๒๑๖๑	บ้านสันติ ต.แม่หวาด อ.ธารโต จ.ยะลา	๘.๕
STN๑๐๖๒	บ้านชายคลอง ต.บ้านพรุ อ.หาดใหญ่ จ.สงขลา	๖.๕

๔. ค่าความชื้นในดิน (กรมทรัพยากรน้ำ/คณะกรรมการจัดการแม่น้ำโขง)

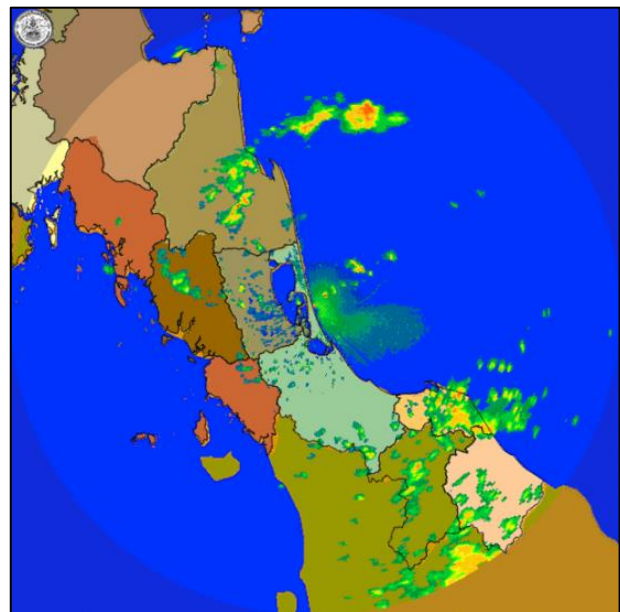
ภูมิภาค	ความชื้นในดิน [-] ๒๑ พ.ย. ๖๖	ความชื้นในดิน [-] ๒๑ ธ.ค. ๖๖	แนวโน้ม
เหนือ	๒๐-๔๐	๐-๒๐	ลดลง
กลาง	๒๐-๔๐	๐-๒๐	ลดลง
ตะวันออกเฉียงเหนือ	๒๐-๔๐	๐-๒๐	ลดลง
ตะวันออก	๔๐-๖๐	๒๐-๔๐	ลดลง
ตะวันตก	๒๐-๔๐	๐-๒๐	ลดลง
ใต้	๖๐-๘๐	๖๐-๘๐	ลดลง

หมายเหตุ : ความชื้นในดิน ๐ หมายถึง ดินที่แห้งสนิท และ ๑๐๐ หมายถึง ดินที่อิ่มน้ำ

๕. เรดาร์ตรวจอากาศ ณ วันที่ ๒๘ ธันวาคม ๒๕๖๖ (กรมอุตุนิยมวิทยา)



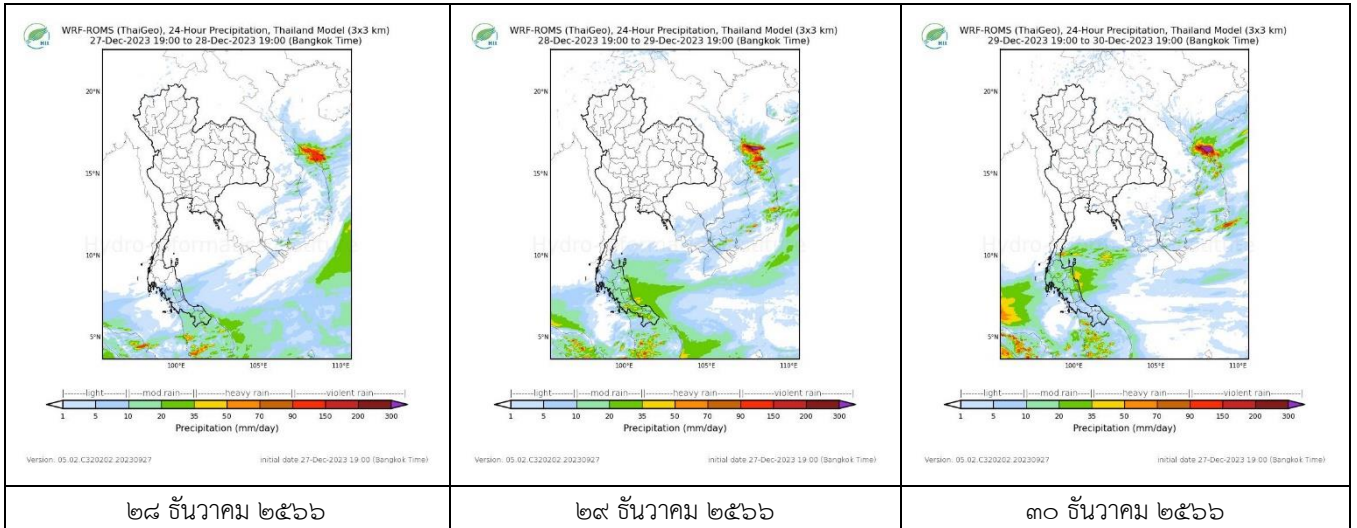
สถานีตรง เวลา ๑๔.๑๕ น.



สถานีสทิงพระ จ.สงขลา เวลา ๑๔.๑๕ น.

จากเรดาร์ตรวจอากาศพบกลุ่มเมฆฝนบริเวณภาคใต้ของประเทศไทย

๖. แผนภาพคาดการณ์ฝนล่วงหน้า ๓ วัน (สถาบันสารสนเทศทรัพยากรน้ำ (องค์การมหาชน))



๗. สถานการณ์น้ำในแหล่งเก็บกักน้ำ ณ วันที่ ๒๘ ธันวาคม ๒๕๖๖ (กรมชลประทาน กรมทรัพยากรน้ำ และสทช.)

๗.๑ ปริมาณน้ำในอ่างฯ ๕๔,๘๙๙ ล้าน ลบ.ม. คิดเป็นร้อยละ ๗๗ (ปริมาณน้ำใช้การได้ ๓๑,๓๖๒ ล้าน ลบ.ม. คิดเป็นร้อยละ ๖๖) ปริมาณน้ำในอ่างฯ เทียบกับปี ๒๕๖๕ (๕๗,๒๙๓ ล้าน ลบ.ม. คิดเป็นร้อยละ ๘๑) น้อยกว่าปี ๒๕๖๕ จำนวน ๒,๓๙๔ ล้าน ลบ.ม. ปริมาณน้ำไหลลงอ่างฯ จำนวน ๓๕.๕๕ ล้าน ลบ.ม. ปริมาณน้ำระบายจำนวน ๑๒๑.๐๑ ล้าน ลบ.ม. สามารถรับน้ำได้อีก ๑๖,๐๖๔ ล้าน ลบ.ม.

อ่างเก็บน้ำ	ความจุที่ รณ. (ล้าน ลบ.ม.)	ปริมาณ น้ำในอ่าง		ปริมาณ น้ำใช้การได้		ปริมาณ น้ำไหลลงอ่าง		ปริมาณ น้ำระบาย		ปริมาณน้ำ รับได้อีก (ล้าน ม. ^๓) <small>(ความจุที่ รณ- ปริมาณน้ำ ปัจจุบัน)</small>
		ปริมาณ (ล้าน ม. ^๓)	% น้ำ เก็บ กัก	ปริมาณ (ล้าน ม. ^๓)	% น้ำใช้ การ	วันนี้ (ล้าน ม. ^๓)	เมื่อวาน (ล้าน ม. ^๓)	วันนี้ (ล้าน ม. ^๓)	เมื่อวาน (ล้าน ม. ^๓)	
๑.ภูมิพล	๑๓,๔๖๒	๑๐,๐๔๙	๗๕	๖,๒๔๙	๖๕	๐.๐๐	๔.๔๔	๒๘.๐๐	๒๘.๐๐	๓,๔๑๓
๒.สิริกิติ์	๙,๕๑๐	๕,๗๓๕	๖๐	๒,๘๘๕	๔๓	๒.๔๘	๒.๕๗	๑๔.๐๑	๑๔.๑๒	๓,๗๗๕
๓.จุฬารามณ์	๑๖๔	๑๓๒	๘๑	๙๕	๗๕	๐.๐๐	๐.๐๖	๐.๒๑	๐.๐๐	๓๒
๔.อุบลรัตน์	๒,๔๓๑	๒,๐๔๗	๘๔	๑,๔๖๖	๗๙	๐.๐๐	๐.๐๐	๘.๐๗	๘.๐๖	๓๘๔
๕.ลำปาว	๑,๙๘๐	๑,๗๙๗	๙๑	๑,๖๙๗	๙๐	๑.๓๐	๐.๐๐	๕.๗๑	๕.๘๓	๑๘๓
๖.สิรินธร	๑,๙๖๖	๑,๖๑๑	๘๒	๗๗๙	๖๙	๐.๐๐	๐.๐๐	๑.๖๓	๑.๐๒	๓๕๕
๗.ป่าสักชลสิทธิ์	๙๖๐	๘๓๑	๘๗	๘๒๘	๘๖	๐.๐๐	๐.๐๐	๕.๑๙	๕.๑๙	๑๒๙
๘.ศรีนครินทร์	๑๗,๗๔๕	๑๔,๖๑๕	๘๒	๔,๓๕๐	๕๘	๓.๙๗	๓.๑๒	๕.๙๙	๖.๐๑	๓,๑๓๐
๙.วชิราลงกรณ์	๘,๘๖๐	๗,๕๙๐	๘๖	๔,๕๗๘	๗๘	๒.๑๖	๐.๐๐	๑๑.๙๙	๑๒.๐๖	๑,๒๗๐
๑๐.ขุนด่านปราการชล	๒๒๔	๑๙๗	๘๘	๑๙๒	๘๘	๐.๐๑	๐.๐๑	๑.๓๗	๑.๖๖	๒๗
๑๑.รัชชประภา	๕,๖๓๙	๔,๔๐๕	๗๘	๓,๐๕๓	๗๑	๑.๒๓	๑.๒๒	๓.๙๙	๓.๙๘	๑,๒๓๔
๑๒.บางบาล	๑,๔๕๔	๑,๒๔๕	๘๖	๙๖๙	๘๒	๒๑.๒๐	๒๘.๑๙	๑๘.๕๘	๑๘.๕๗	๒๐๙

๗.๒ อ่างเก็บน้ำขนาดกลาง ๔๓๕ แห่ง มีปริมาณน้ำ ๔,๓๘๔ ล้าน ลบ.ม. (๘๑%) ปริมาณน้ำใช้การ ๓,๙๘๐ ล้าน ลบ.ม. (๘๐%)

๗.๓ แหล่งน้ำในพื้นที่นอกเขตชลประทาน ๑๐๒,๐๙๙ แห่ง มีปริมาณน้ำรวม ๗,๑๕๑ ล้าน ลบ.ม. (๘๔%)

๗.๔ แหล่งน้ำขนาดเล็กนอกเขตชลประทาน ๑๘๔ แห่ง ตรวจวัดโดยกรมทรัพยากรน้ำ เริ่มต้นฤดูแล้ง มีปริมาณน้ำ ๓๔๙.๐ ล้าน ลบ.ม. (๙๓%) ปริมาณน้ำปัจจุบัน ๓๑๗.๘ ล้าน ลบ.ม. (๘๔%)

ภูมิภาค	จำนวน (แห่ง)	ปริมาณรวม (ล้าน ลบ.ม.)	ปริมาณน้ำ (ล้าน ลบ.ม.)							
			เดือน						ปัจจุบัน	
			มิ.ย. ๒๕๖๖	ก.ค. ๒๕๖๖	ส.ค. ๒๕๖๖	ก.ย. ๒๕๖๖	ต.ค. ๒๕๖๖	พ.ย. ๒๕๖๖	๑๘ ธ.ค. ๖๖	ร้อยละ
เหนือ	๑๗,๒๔๙	๙๙๒	๕๗๕.๒๐	๕๖๗.๓๖	๕๖๖.๗๒	๕๗๐.๕๒	๗๙๒.๗๒	๙๒๗.๕๒	๙๐๗	๙๑
ตะวันออกเฉียงเหนือ	๕๔,๕๔๗	๔,๓๘๒	๒,๐๕๐.๒๒	๒,๒๖๑.๘๖	๒,๘๐๘.๕๓	๒,๙๙๒.๓๗	๔,๑๐๓.๕๓	๔,๒๖๖.๓๗	๓,๙๔๑	๘๙
กลาง	๑๖,๓๖๗	๑,๕๗๔	๙๐๙.๕๘	๘๗๓.๕๕	๘๒๗.๐๙	๘๓๕.๘๕	๙๙๖.๐๙	๑,๑๙๑.๘๕	๑,๐๘๔	๖๘
ตะวันออกเฉียงใต้	๗,๘๐๔	๙๙๒	๔๐๒.๒๕	๔๓๖.๐๖	๕๕๙.๑๗	๕๕๒.๙๙	๘๐๕.๑๗	๘๗๒.๙๙	๘๓๕	๘๔
ตะวันตก	๒,๕๐๖	๑๙๒	๗๓.๖๒	๖๕.๙๔	๕๖.๓๙	๕๒.๘๗	๕๘.๓๙	๙๔.๘๗	๑๐๒	๕๓
ใต้	๓,๖๒๖	๓๓๘	๒๑๘.๘๐	๒๑๓.๘๖	๒๑๗.๙๙	๒๑๘.๕๘	๑๙๑.๙๙	๒๑๓.๕๘	๒๘๒	๘๓
รวม	๑๐๒,๐๙๙.๐๐	๘,๔๗๐	๔,๒๒๙.๖๘	๔,๑๑๘.๖๒	๕,๐๓๕.๘๙	๕,๒๖๓.๑๙	๖,๙๙๗.๘๙	๗,๕๖๗.๑๘	๗,๑๕๑	๘๔

๘. สถานการณ์น้ำในประเทศ ณ วันที่ ๒๕ - ๒๘ ธันวาคม ๒๕๖๖ (กรมชลประทาน)

สถานี	แม่น้ำ	อำเภอ	จังหวัด	ระดับตลิ่ง (ม.รทก.)	ระดับน้ำ (ม.รทก.)				แนวโน้ม	เปรียบเทียบระดับตลิ่ง
					จันทร์ ๒๕ ธ.ค.	อังคาร ๒๖ ธ.ค.	พุธ ๒๗ ธ.ค.	พฤหัสบดี ๒๘ ธ.ค.		
					P.๑	ปิง	เมือง	เชียงใหม่		
W.๑C	วัง	เมือง	ลำปาง	๕.๒๐	๐.๗๑	-๐.๔๗	-๐.๔๗	๐.๑๒	เพิ่มขึ้น	- ๕.๐๘
Y.๑๖	ยม	บางระกำ	พิษณุโลก	๗.๓๐	๒.๑๔	๒.๑๗	๒.๑๗	๒.๑๙	เพิ่มขึ้น	- ๕.๑๑
N.๗A	น่าน	เมือง	พิจิตร	๙.๘๗	๑.๔๖	๑.๓๙	๑.๔๘	๑.๖๐	เพิ่มขึ้น	- ๘.๒๗
C.๒	เจ้าพระยา	เมือง	นครสวรรค์	๒๕.๗๐	๑๗.๓๕	๑๗.๓๖	๑๗.๓๓	๑๗.๓๒	ลดลง	- ๘.๓๘
C.๑๓	เจ้าพระยา	สรรพยา	ชัยนาท	๑๖.๓๔	๕.๒๘	๕.๒๘	๕.๒๘	๕.๒๘	ทรงตัว	- ๑๑.๐๖
M.๖A	มูล	สตึก	บุรีรัมย์	๗.๙๕	๐.๒๖	๐.๒๑	๐.๑๗	๐.๑๖	ลดลง	- ๗.๗๙
M.๑๙๑	ลำตะคอง	เมือง	นครราชสีมา	๓.๕๐	๐.๖๐	๑.๐๒	๐.๙๕	๑.๓๕	เพิ่มขึ้น	- ๒.๑๕
M.๗	มูล	เมือง	อุบลราชธานี	๗.๐๐	๒.๗๓	๒.๗๕	๒.๗๑	๒.๗๓	เพิ่มขึ้น	- ๔.๒๗
M.๖๙	ลำเซบก	ตระการพืชผล	อุบลราชธานี	๙.๗๐	๘.๘๗	๘.๔๐	๘.๑๖	๖.๑๓	ลดลง	- ๓.๕๗
X.๖๔	คลองท่ามะ	ท่ามะ	ชุมพร	๑๗.๑๓	๗.๙๐	๗.๙๐	๗.๘๙	๗.๘๙	ทรงตัว	- ๙.๒๔
X.๑๔๙	คลองกลาย	นบพิตำ	นครศรีธรรมราช	๓๓.๙๖	๒๗.๕๐	๒๗.๕๑	๒๗.๔๐	๒๗.๓๕	ลดลง	- ๖.๖๑
X.๒๗๔	แม่น้ำโกลก	แวง	นราธิวาส	๒๓.๕๐	๒๔.๒๙	๒๓.๐๑	๒๑.๔๕	๒๐.๔๓	ลดลง	- ๓.๐๗
X.๓๗A	แม่น้ำตาปี	พระแสง	สุราษฎร์ธานี	๑๑.๗๐	๖.๓๓	๖.๕๗	๗.๐๘	๖.๘๔	ลดลง	- ๔.๘๖

*** ยังไม่ได้รับรายงาน

๙. สถานการณ์น้ำในพื้นที่ลุ่มน้ำโขง ณ วันที่ ๒๘ ธันวาคม ๒๕๖๖ (คณะกรรมการจัดการแม่น้ำโขง)

สถานี	ระดับอ้างอิง (ม.รทก.)	ระดับตลิ่ง (ม.)	ระดับน้ำ (ม.)					เปรียบเทียบระดับตลิ่ง (ม.)	ผลต่างของระดับน้ำ (ม.)		แนวโน้ม
			๒๔ ธ.ค.	๒๕ ธ.ค.	๒๖ ธ.ค.	๒๗ ธ.ค.	๒๘ ธ.ค.		๓ วันย้อนหลัง	๕ วันย้อนหลัง	
อ.เชียงแสน จ.เชียงราย	๓๕๗.๑๑๐	๑๒.๘๐	๒.๒๒	๒.๐๑	๑.๘๖	๑.๙๕	๑.๙๕	-๑๐.๘๕	๐.๐๙	-๐.๒๗	ทรงตัว
อ.เชียงคาน จ.เลย	๑๙๔.๑๑๘	๑๖.๐๐	๔.๓๔	๔.๔๖	๔.๕๒	๔.๕๙	๔.๕๙	-๑๑.๔๑	๐.๐๗	๐.๒๕	ทรงตัว
อ.เมือง จ.หนองคาย	๑๕๓.๖๔๘	๑๒.๒๐	๑.๔๔	๑.๔๐	๑.๔๒	๑.๕๐	๑.๕๕	-๑๐.๖๕	๐.๑๓	๐.๑๑	เพิ่มขึ้น
อ.เมือง จ.นครพนม	๑๓๒.๖๘๐	๑๒.๐๐	๑.๙๓	๑.๘๕	๑.๗๘	๑.๗๗	๑.๘๕	-๑๐.๑๕	๐.๐๗	-๐.๐๘	เพิ่มขึ้น
อ.เมือง จ.มุกดาหาร	๑๒๔.๒๑๙	๑๒.๕๐	๒.๓๗	๒.๒๘	๒.๒๐	๒.๑๗	๒.๑๔	-๑๐.๓๖	-๐.๐๖	-๐.๒๓	ลดลง
อ.โขงเจียม จ.อุบลราชธานี	๘๙.๐๓๐	๑๔.๕๐	๒.๘๕	๒.๘๓	๒.๗๙	๒.๗๑	๒.๖๕	-๑๑.๘๕	-๐.๑๔	-๐.๒๐	ลดลง

***ไม่มีสถานการณ์

๑๐. สถานการณ์เตือนภัย Early Warning ณ วันที่ ๒๘ ธันวาคม ๒๕๖๖ (กรมทรัพยากรน้ำ)

การแจ้งเตือน	สถานี	การแจ้งเตือน	ช่วงเวลา
เตือนสีแดง (อพยพ)	-	-	-
เตือนสีเหลือง (เตือนภัย)	-	-	-
เตือนสีเขียว (เฝ้าระวัง)	-	-	-

***ไม่มีสถานการณ์

๑๑. พื้นที่ติดตามและเฝ้าระวังสถานการณ์ธรณีพิบัติภัย ณ วันที่ ๒๘ ธันวาคม ๒๕๖๖ (กรมทรัพยากรธรณี)

เนื่องจากในพื้นที่เสี่ยงภัยแผ่นดินถล่มมีฝนตกหนักต่อเนื่อง ประกอบกับมีพื้นที่คาดการณ์ปริมาณน้ำฝนที่อาจก่อให้เกิดแผ่นดินถล่มล่วงหน้า โดยเฉพาะในบริเวณภาคใต้ จังหวัดยะลา ศูนย์ปฏิบัติการธรณีพิบัติภัยจึงได้ทำการเฝ้าระวังและติดตามสถานการณ์ธรณีพิบัติภัยแผ่นดินถล่มและน้ำป่าไหลหลากเป็นพิเศษและจะทำการแจ้งอาสาสมัครเครือข่ายในพื้นที่เสี่ยงภัยต่อไป

๑๒. เหตุการณ์วิกฤตน้ำปัจจุบัน ณ วันที่ ๒๘ ธันวาคม ๒๕๖๖ [เวลา ๐๘.๐๐ น. - ๑๕.๐๐ น. (วันนี้)]

ไม่มีสถานการณ์

๑๓. สถานการณ์ภาวะน้ำท่วม และสถานการณ์ฝนแล้ง/ฝนทิ้งช่วง ณ วันที่ ๒๘ ธันวาคม ๒๕๖๖ (ปก.)

สถานการณ์อุทกภัย

จากสถานการณ์มรสุมตะวันออกเฉียงเหนือที่พัดปกคลุมอ่าวไทยและภาคใต้มีกำลังแรง ประกอบกับหย่อมความกดอากาศต่ำกำลังแรงปกคลุมบริเวณเกาะสุมาตราและทะเลอันดามันตอนล่าง ทำให้ภาคใต้ตอนล่างมีฝนตกหนักถึงหนักมาก ทำให้เกิดน้ำท่วมฉับพลันและน้ำป่าไหลหลาก ระหว่างวันที่ ๒๒-๒๘ ธ.ค. ๖๖ มีสถานการณ์ ๕ จ. (สตูล สงขลา ปัตตานี ยะลา นราธิวาส) ๓๔ อ. ๑๙๕ ต. ๑,๒๗๙ ม. ประชาชนได้รับผลกระทบ ๑๐๒,๐๗๐ครัวเรือน ยังคงมีสถานการณ์ ๔ จ. ๒๖ อ. ๑๔๖ ต. ๘๒๒ ม. ประชาชนได้รับผลกระทบ ๙๔,๑๒๐ ครัวเรือน

๑๔. ลักษณะอากาศ ๗ วันข้างหน้า (ระหว่างวันที่ ๒๘ ธันวาคม ๒๕๖๖ - ๓ มกราคม ๒๕๖๗)

ในช่วงวันที่ ๒๘ ธ.ค. ๖๖ - ๑ ม.ค. ๖๗ บริเวณความกดอากาศสูงหรือมวลอากาศเย็นกำลังค่อนข้างแรงที่ปกคลุมประเทศไทยและทะเลจีนใต้มีกำลังอ่อนลง ลักษณะเช่นนี้ทำให้บริเวณดังกล่าวมีอุณหภูมิสูงขึ้น กับมีหมอกในตอนเช้า โดยภาคเหนือและภาคตะวันออกเฉียงเหนือยังคงมีอากาศเย็นถึงหนาวในตอนเช้า ส่วนภาคกลางและภาคตะวันออกมีอากาศเย็น ส่วนส่วนในช่วงวันที่ ๒ - ๓ ม.ค. ๖๗ บริเวณความกดอากาศสูงหรือมวลอากาศเย็นกำลังปานกลางอีกระลอกหนึ่งจากประเทศจีนจะแผ่ลงมาปกคลุมภาคเหนือและภาคตะวันออกเฉียงเหนือ ลักษณะเช่นนี้ทำให้บริเวณดังกล่าวมีอุณหภูมิตกลงกับมีลมแรง

ในช่วงวันที่ ๒๘ ธ.ค. ๖๖ - ๑ ม.ค. ๖๗ มรสุมตะวันออกเฉียงเหนือที่พัดปกคลุมอ่าวไทยและภาคใต้จะมีกำลังอ่อนลง แต่ยังคงทำให้ภาคใต้ตอนล่างยังคงมีฝนตกหนักบางแห่ง คลื่นลมบริเวณอ่าวไทยตอนล่างมีกำลังปานกลาง โดยบริเวณอ่าวไทยตอนล่างมีคลื่นสูงประมาณ ๒ เมตร บริเวณที่มีฝนฟ้าคะนองคลื่นสูงมากกว่า ๒ เมตร ส่วนในช่วงวันที่ ๒ - ๓ ม.ค. ๖๗ มรสุมตะวันออกเฉียงเหนือที่พัดปกคลุมอ่าวไทยและภาคใต้จะมีกำลังแรงขึ้น ทำให้คลื่นลมบริเวณอ่าวไทยตอนล่างเริ่มมีกำลังแรงขึ้น โดยบริเวณอ่าวไทยตอนล่างมีคลื่นสูง ๒ - ๓ เมตร บริเวณที่มีฝนฟ้าคะนองคลื่นสูงมากกว่า ๓ เมตร

๑๕. ความช่วยเหลือภัยแล้งสะสมของกรมทรัพยากรน้ำ

ความช่วยเหลือในพื้นที่ประสบปัญหาภัยแล้ง ตั้งแต่วันที่ ๑ ตุลาคม - ๒๘ ธันวาคม ๒๕๖๖

หน่วยงาน	จังหวัด	ปริมาณการ สูบน้ำ (ลบ.ม.)	ปริมาณ การ แจกจ่าย น้ำสะอาด (ลิตร)	ประโยชน์ที่ได้รับ			
				อุปโภค-บริโภค		พื้นที่เกษตร (ไร่)	
				ครัวเรือน	ประชากร	ไร่	ชนิดพืช
สทน.๑	ลำปาง	-	๒๐๕,๐๖๐	๑๐,๒๕๓	๔๑,๐๑๒	-	-
	เชียงใหม่	-	๑๙,๔๕๗	๙๗๓	๓,๘๙๑	-	-
	แม่ฮ่องสอน	-	๑๓,๖๔๐	๖๘๒	๒,๗๒๘	-	-
	เชียงราย	๒๑๗,๐๐๐	๔๒,๔๙๒	๓,๔๘๐	๑๓,๔๙๘	-	-
	กำแพงเพชร	-	๒๕,๖๖๐	๑,๒๘๓	๕,๑๓๒	-	-
	ตาก	๗๔๗,๐๐๐	-	-	-	๒,๐๐๐	นาข้าว
	ลำพูน	๓๐๖,๐๐๐	-	-	-	๑,๐๐๐	นาข้าว
สทน.๒	นครสวรรค์ (บึงฯ)	๑,๔๕๒,๖๐๐	-	๘๓๘	-	๘๑,๑๑๘	รักษาระบบนิเวศน์
	นครสวรรค์	๔,๓๖๔,๘๒๐	๑๒,๐๐๐	๔,๔๘๖	๑๐,๗๘๖	๖,๕๐๐	นาข้าว, อ้อย, ข้าวโพด, มะม่วง
สทน.๓	อุดรธานี	๑๐๐,๕๑๒	-	๒,๖๗๔	๙,๐๒๙	๘๗๐	นาข้าว
	บึงกาฬ	๒๕,๙๒๐	-	๓๐	๑๕๐	๒๕๐	นาข้าว
สทน.๔	ขอนแก่น	๗๘๔,๘๐๐	-	๔๙๑	๑,๘๙๙	-	-
	มหาสารคาม	๔๙๔,๔๐๐	-	๒,๐๐๔	๖,๗๓๖	-	-
สทน.๕	นครราชสีมา	๓๙๕,๖๐๐	-	๑,๖๑๒	๖,๖๘๘	-	-
สทน.๖	จันทบุรี	๕๖๗,๐๐๐	-	๔๔๐	๘๕๒	๙,๕๐๐	ทุเรียน, เงาะ, มังคุด
สทน.๗	ราชบุรี	๖๑,๕๖๐	-	๔๒	๑๖๘	-	-
สทน.๘	นครศรีธรรมราช	๗๑๒,๘๐๐	-	๑,๕๕๐	๘,๐๐๐	๕๐,๖๐๐	ป่าเสม็ด, ป่ากระจุตหนู, พุงหญ้า
สทน.๙	อุดรดิตถ์	-	๓๐,๕๐๐	๕๕๐	๑,๗๕๐	-	-
	น่าน	-	๑๔,๗๐๐	-	๖๐	-	-
	พิษณุโลก	๒๕,๙๒๐	-	-	-	๒๐๑	คะน้า, ถั่ว, มะเขือเปาะ, พริก, กระเจี๊ยบ บวบ, น้ำเต้า, กัลย, มะม่วงโหลระพา, ผักชีลาว, ผักเชียงดา
	แพร่	๑๒,๙๖๐	-	๒๐๐	๗๕๐	๗๕๐	ข้าวโพด, ยาสูบ
สทน.๑๐	สุราษฎร์ธานี	๓๓,๖๐๐	-	๕๑	๒๗๐	๑,๘๐๐	ปาล์มน้ำมัน
สทน.๑๑	อำนาจเจริญ	๓๘,๔๐๐	-	๓๗๕	๑,๒๕๐	-	-
	๒๒ จังหวัด	๑๐,๓๔๐,๘๙๒	๓๖๓,๕๐๙	๓๒,๐๑๓	๑๑๔,๖๕๐	๑๕๔,๕๘๙	-

จึงเรียนมาเพื่อโปรดทราบ

นายภาดล ถาวรฤกษ์รัตน์
อธิบดีกรมทรัพยากรน้ำ
ประธานคณะทำงานศูนย์ปฏิบัติการ
ทรัพยากรธรรมชาติและสิ่งแวดล้อม (ด้านทรัพยากรน้ำ)