



รายงานการเฝ้าระวังติดตามสถานการณ์น้ำและความช่วยเหลือ
ศูนย์ปฏิบัติการทรัพยากรธรรมชาติและสิ่งแวดล้อม (ด้านทรัพยากรน้ำ)
กระทรวงทรัพยากรธรรมชาติและสิ่งแวดล้อม



กองวิเคราะห์และประเมินสถานการณ์น้ำ กรมทรัพยากรน้ำ

โทรศัพท์ ๐ ๒๒๗๑ ๖๐๐๐ ต่อ ๖๔๔๕ โทรสาร ๐ ๒๒๗๘ ๖๖๒๙ www.dwr.go.th IDLine: mekhalawoc Email: mekhala@dwr.mail.go.th

รายงานฉบับที่ ๗๒๔/๒๕๖๖

เวลา ๑๕.๐๐ น.

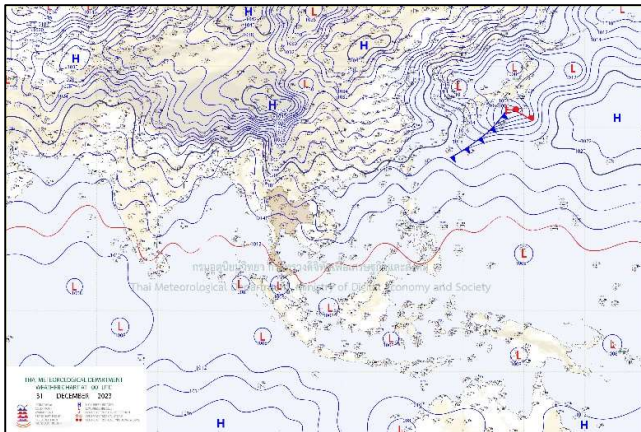
วันที่ ๓๑ ธันวาคม ๒๕๖๖

เรียน รมว.ทส. เลขาธิการ รมว.ทส. ที่ปรึกษา รมว.ทส. ปกท.ทส. รอง ปกท.ทส. อทน. อทบ. และหน่วยงานที่เกี่ยวข้อง

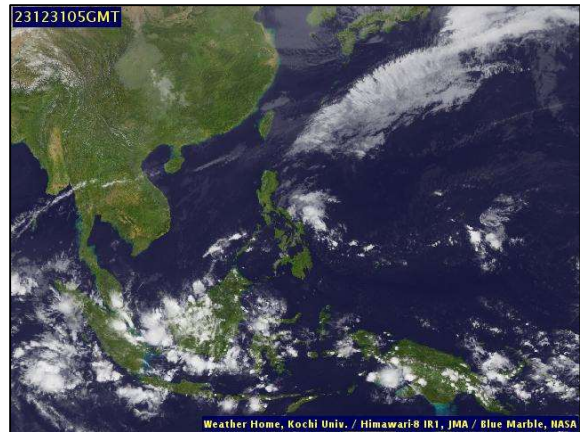
๑. สภาพอากาศ เวลา ๑๑.๐๐ น. (กรมอุตุนิยมวิทยา)

พยากรณ์อากาศ ๒๔ ชั่วโมงข้างหน้า บริเวณความกดอากาศสูงหรือมวลอากาศเย็นกำลังปานกลางปกคลุมประเทศไทยตอนบน ในขณะที่ลมฝ่ายตะวันตกในระดับบนพัดปกคลุมภาคเหนือ ลักษณะเช่นนี้ทำให้ภาคเหนือยังคงมีอากาศเย็นถึงหนาว กับมีหมอกในตอนเช้า ส่วนภาคตะวันออกเฉียงเหนือ ภาคกลาง และภาคตะวันออกมีอากาศเย็นกับมีหมอกบางในตอนเช้า สำหรับบริเวณยอดดอยของภาคเหนือมีอากาศหนาวถึงหนาวจัดกับมีน้ำค้างแข็งบางแห่ง อุณหภูมิต่ำสุด ๕-๑๒ องศาเซลเซียส ส่วนยอดดอยของภาคตะวันออกเฉียงเหนือมีอากาศหนาว อุณหภูมิต่ำสุด ๑๑-๑๕ องศาเซลเซียส ขอให้ประชาชนบริเวณประเทศไทยตอนบนดูแลรักษาสุขภาพเนื่องจากสภาพอากาศที่ยังคงหนาวเย็นในตอนเช้า รวมทั้งเพิ่มระมัดระวังในการสัญจรผ่านบริเวณที่มีหมอกในระยะนี้ไว้ด้วย

สำหรับมรสุมตะวันออกเฉียงเหนือกำลังปานกลางพัดปกคลุมอ่าวไทยและภาคใต้ ทำให้ภาคใต้ตอนล่างยังคงมีฝนฟ้าคะนองเกิดขึ้นได้ ส่วนคลื่นลมบริเวณอ่าวไทยและทะเลอันดามันมีกำลังปานกลาง โดยบริเวณอ่าวไทยมีคลื่นสูง ๑-๒ เมตร บริเวณที่มีฝนฟ้าคะนองคลื่นสูงมากกว่า ๒ เมตร ส่วนทะเลอันดามันมีคลื่นสูงประมาณ ๑ เมตร บริเวณบริเวณที่มีฝนฟ้าคะนองและห่างฝั่งคลื่นสูงมากกว่า ๒ เมตร ชาวเรือในบริเวณดังกล่าวควรเดินเรือด้วยความระมัดระวังและหลีกเลี่ยงการเดินเรือในบริเวณที่มีฝนฟ้าคะนองไว้ด้วย

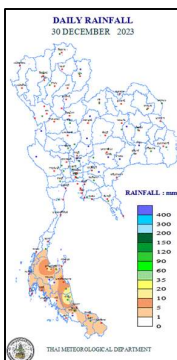


แผนที่อากาศ วันที่ ๓๑ ธ.ค. ๒๕๖๖ เวลา ๐๗.๐๐ น.



ภาพถ่ายดาวเทียม วันที่ ๓๑ ธ.ค. ๖๖ เวลา ๑๒.๐๐ น.

๒. ปริมาณฝนสะสม ณ เวลา ๐๗.๐๐ น.(เมื่อวาน) - ๐๗.๐๐ น.(วันนี้) (กรมอุตุนิยมวิทยา)



จุดตรวจวัด	ปริมาณฝน (มม.)
จ.พัทลุง (สภข.)	๑๗.๘
จ.สุราษฎร์ธานี	๑๓.๘
จ.นครศรีธรรมราช	๑๐.๕
จ.กระบี่	๗.๔
จ.ปัตตานี	๔.๖
จ.ยะลา (สภข.)	๔.๔

๓. ปริมาณฝนสะสมของพื้นที่ลาดเชิงเขา ๑๒ ชม. ที่ผ่านมา (กรมทรัพยากรน้ำ)

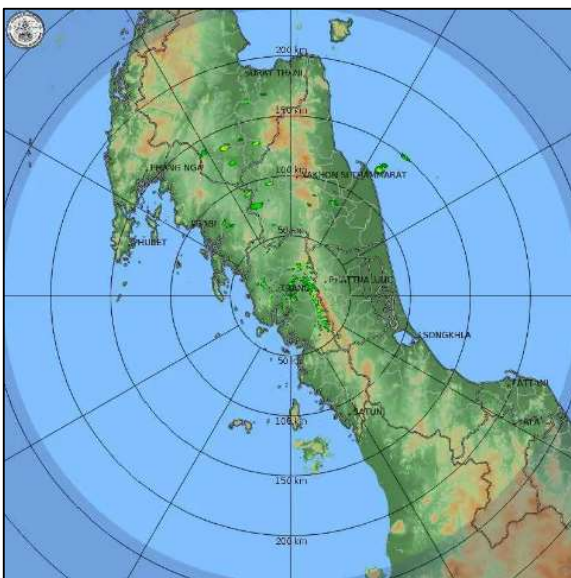
รหัสสถานี	จุดตรวจวัด	ปริมาณฝน (มม./๑๒ ชม.)
STN๑๐๗๖	บ้านใหม่สุขสันต์ ต.แม่ลอย อ.เทิง จ.เชียงราย	๘๓.๐
STN๒๐๗๑	บ้านบางปาน ต.ไพรทอง อ.ชัยบุรี จ.สุราษฎร์ธานี	๒๕.๐
STN๑๙๘๐	บ้านวังมะริว ต.เมืองคอง อ.เชียงดาว จ.เชียงใหม่	๒๔.๕
STN๑๙๘๖	บ้านสบกาย ต.กีดช้าง อ.แม่แตง จ.เชียงใหม่	๒๔.๕
STN๒๐๐๐	บ้านห้วยเฮี้ย ต.เวียงเหนือ อ.ปาย จ.แม่ฮ่องสอน	๒๔.๕
STN๐๗๔๖	บ้านห้วยหินลับ ต.ทุ่งไส อ.สิชล จ.นครศรีธรรมราช	๑๕.๐
STN๑๕๗๘	บ้านเขาวง ต.ปากแพรก อ.ดอนสัก จ.สุราษฎร์ธานี	๑๑.๕
STN๑๗๒๒	บ้านหนองจิก ต.เขาคราม อ.เมืองกระบี่ จ.กระบี่	๑๑.๐
STN๒๑๐๔	บ้านตากแดด ต.ท่าซึก อ.เมืองนครศรีธรรมราช จ.นครศรีธรรมราช	๘.๐
STN๐๗๔๓	บ้านหน้าเหมือง ต.ควนทอง อ.ขนอม จ.นครศรีธรรมราช	๖.๕

๔. ค่าความชื้นในดิน (กรมทรัพยากรน้ำ/คณะกรรมการแม่น้ำโขง)

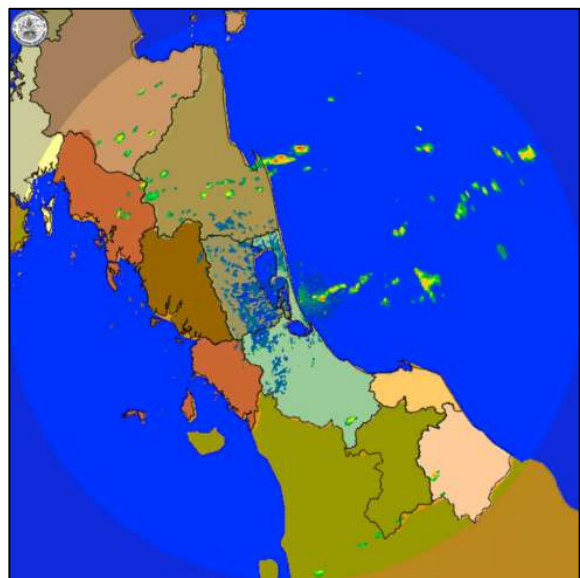
ภูมิภาค	ความชื้นในดิน [-] ๒๑ พ.ย. ๖๖	ความชื้นในดิน [-] ๒๑ ธ.ค. ๖๖	แนวโน้ม
เหนือ	๒๐-๔๐	๐-๒๐	ลดลง
กลาง	๒๐-๔๐	๐-๒๐	ลดลง
ตะวันออกเฉียงเหนือ	๒๐-๔๐	๐-๒๐	ลดลง
ตะวันออก	๔๐-๖๐	๒๐-๔๐	ลดลง
ตะวันตก	๒๐-๔๐	๐-๒๐	ลดลง
ใต้	๖๐-๘๐	๖๐-๘๐	ลดลง

หมายเหตุ : ความชื้นในดิน ๐ หมายถึง ดินที่แห้งสนิท และ ๑๐๐ หมายถึง ดินที่อิ่มน้ำ

๕. เรดาร์ตรวจอากาศ ณ วันที่ ๓๑ ธันวาคม ๒๕๖๖ (กรมอุตุนิยมวิทยา)



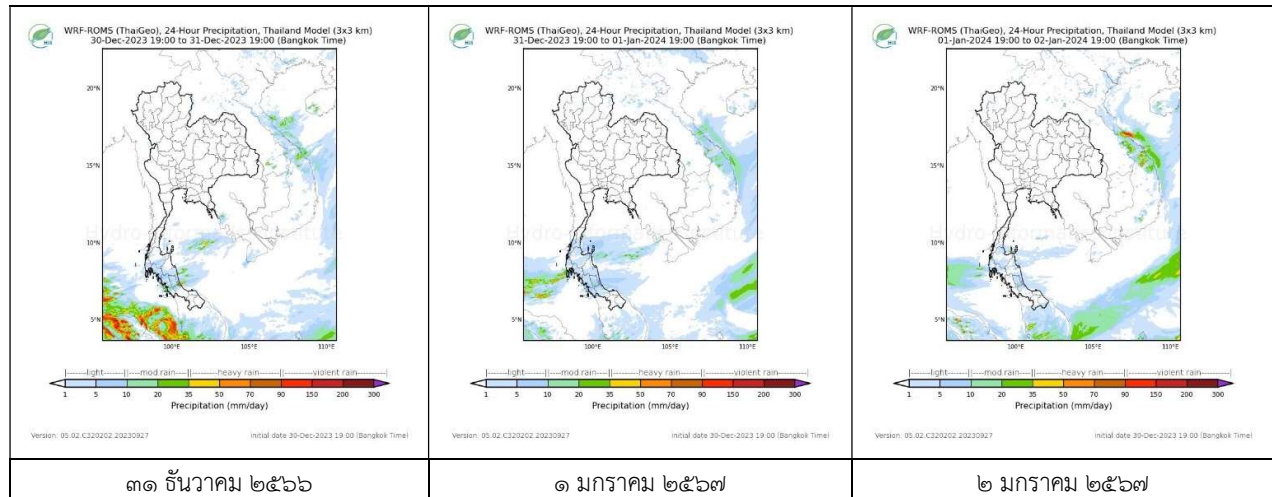
สถานีตรัง เวลา ๑๔.๓๐ น.



สถานีสงขลา เวลา ๑๔.๓๐ น.

จากเรดาร์ตรวจอากาศพบกลุ่มเมฆฝนบริเวณภาคใต้ของประเทศไทย

๖. แผนภาพคาดการณ์ฝนล่วงหน้า ๓ วัน (สถาบันสารสนเทศทรัพยากรน้ำ (องค์การมหาชน))



๗. สถานการณ์น้ำในแหล่งเก็บกักน้ำ ณ วันที่ ๓๑ ธันวาคม ๒๕๖๖ (กรมชลประทาน กรมทรัพยากรน้ำ และสทช.)

๗.๑ ปริมาณน้ำในอ่างฯ ๕๔,๖๒๑ ล้าน ลบ.ม. คิดเป็นร้อยละ ๗๗ (ปริมาณน้ำใช้การได้ ๓๑,๐๘๔ ล้าน ลบ.ม. คิดเป็นร้อยละ ๖๖) ปริมาณน้ำในอ่างฯ เทียบกับปี ๒๕๖๕ (๕๖,๙๙๗ ล้าน ลบ.ม. คิดเป็นร้อยละ ๘๐) น้อยกว่าปี ๒๕๖๕ จำนวน ๒,๓๗๕ ล้าน ลบ.ม. ปริมาณน้ำไหลลงอ่างฯ จำนวน ๔๑.๗๒ ล้าน ลบ.ม. ปริมาณน้ำระบายจำนวน ๑๒๖.๒๙ ล้าน ลบ.ม. สามารถรับน้ำได้อีก ๑๖,๓๓๙ ล้าน ลบ.ม.

อ่างเก็บน้ำ	ความจุที่ รณก. (ล้าน ลบ.ม.)	ปริมาตร น้ำในอ่าง		ปริมาตร น้ำใช้การได้		ปริมาตร น้ำไหลลงอ่าง		ปริมาตร น้ำระบาย		ปริมาตรน้ำ รับได้อีก (ล้าน ม. ^๓) (ความจุที่ รณก. ปริมาณน้ำ ปัจจุบัน)
		ปริมาตร (ล้าน ม. ^๓)	% น้ำ เก็บ กัก	ปริมาตร (ล้าน ม. ^๓)	% น้ำใช้ การ	วันนี้ (ล้าน ม. ^๓)	เมื่อวาน (ล้าน ม. ^๓)	วันนี้ (ล้าน ม. ^๓)	เมื่อวาน (ล้าน ม. ^๓)	
๑.ภูมีพล	๑๓,๔๖๒	๙,๙๗๔	๗๔	๖,๑๗๔	๖๔	๔.๐๖	๓.๙๕	๓๐.๐๐	๓๐.๐๐	๓,๔๘๘
๒.สิริกิติ์	๙,๕๑๐	๕,๗๐๑	๖๐	๒,๘๕๑	๔๓	๔.๕๓	๒.๕๒	๑๔.๐๐	๑๔.๐๒	๓,๘๐๙
๓.จุฬารามณ์	๑๖๔	๑๓๑	๘๐	๙๔	๗๔	๐.๐๗	๐.๐๐	๐.๒๑	๐.๒๐	๓๓
๔.อุบลรัตน์	๒,๔๓๑	๒,๐๒๓	๘๓	๑,๔๔๒	๗๘	๒.๗๗	๒.๗๙	๘.๐๕	๘.๐๘	๔๐๘
๕.ลำปาว	๑,๙๘๐	๑,๗๗๗	๙๐	๑,๖๗๗	๘๙	๑.๕๑	๐.๐๐	๕.๘๐	๕.๘๑	๒๐๓
๖.สิรินธร	๑,๙๖๖	๑,๕๙๘	๘๑	๗๖๗	๖๘	๐.๙๕	๓.๕๓	๒.๘๓	๒.๘๗	๓๖๘
๗.ป่าสักชลสิทธิ์	๙๖๐	๘๑๐	๘๔	๘๐๗	๘๔	๐.๐๐	๐.๐๐	๕.๖๒	๕.๖๒	๑๕๐
๘.ศรีนครินทร์	๑๗,๗๔๕	๑๔,๖๐๔	๘๒	๔,๓๓๙	๕๘	๑.๖๖	๗.๗๘	๖.๐๐	๖.๐๐	๓,๑๔๑
๙.วชิราลงกรณ์	๘,๘๖๐	๗,๕๖๒	๘๕	๔,๕๕๐	๗๘	๒.๒๘	๕.๗๗	๑๒.๐๘	๑๒.๐๒	๑,๒๙๘
๑๐.ขุนด่านปราการชล	๒๒๔	๑๙๐	๘๕	๑๘๕	๘๔	๐.๐๑	๐.๐๑	๓.๓๐	๒.๖๒	๓๔
๑๑.รัชชประภา	๕,๖๓๙	๔,๓๙๗	๗๘	๓,๐๔๖	๗๑	๑.๗๖	๒.๘๑	๖.๐๗	๔.๐๐	๑,๒๔๒
๑๒.บางบาล	๑,๔๕๔	๑,๒๔๙	๘๖	๙๗๓	๘๓	๑๙.๕๒	๒๐.๒๗	๑๗.๙๑	๑๘.๖๖	๒๐๕

๗.๒ อ่างเก็บน้ำขนาดกลาง ๔๓๕ แห่ง มีปริมาณน้ำ ๔,๓๕๓ ล้าน ลบ.ม. (๘๐%) ปริมาณน้ำใช้การ ๓,๙๔๙ ล้าน ลบ.ม. (๗๙%)

๗.๓ แหล่งน้ำในพื้นที่นอกเขตชลประทาน ๑๐๒,๐๙๙ แห่ง มีปริมาณน้ำรวม ๗,๑๕๑ ล้าน ลบ.ม. (๘๔%)

๗.๔ แหล่งน้ำขนาดเล็กนอกเขตชลประทาน ๑๘๔ แห่ง ตรวจวัดโดยกรมทรัพยากรน้ำ เริ่มต้นฤดูแล้ง มีปริมาณน้ำ ๓๔๙.๐ ล้าน ลบ.ม. (๙๓%) ปริมาณน้ำปัจจุบัน ๓๑๗.๘ ล้าน ลบ.ม. (๘๔%)

ภูมิภาค	จำนวน (แห่ง)	ปริมาณรวม (ล้าน ลบ.ม.)	ปริมาณน้ำ (ล้าน ลบ.ม.)							
			เดือน						ปัจจุบัน	
			มี.ย. ๒๕๖๖	ก.ค. ๒๕๖๖	ส.ค. ๒๕๖๖	ก.ย. ๒๕๖๖	ต.ค. ๒๕๖๖	พ.ย. ๒๕๖๖	๑๘ ธ.ค. ๖๖	ร้อยละ
เหนือ	๑๗,๒๔๙	๙๙๒	๕๗๕.๒๐	๕๖๗.๓๖	๕๖๖.๗๒	๕๗๐.๕๒	๗๙๒.๗๒	๙๒๗.๕๒	๙๐๗	๙๑
ตะวันออกเฉียงเหนือ	๕๔,๕๔๗	๔,๓๘๒	๒,๐๕๐.๒๒	๒,๒๖๑.๘๖	๒,๘๐๘.๕๓	๒,๙๙๒.๓๗	๔,๑๐๓.๕๓	๔,๒๖๖.๓๗	๓,๙๔๑	๘๙
กลาง	๑๖,๓๖๗	๑,๕๗๔	๙๐๙.๕๘	๘๗๓.๕๕	๘๒๗.๐๙	๘๓๕.๘๕	๙๙๖.๐๙	๑,๑๙๑.๘๕	๑,๐๘๔	๖๘
ตะวันออกเฉียงใต้	๗,๘๐๔	๙๙๒	๔๐๒.๒๕	๔๓๖.๐๖	๕๕๙.๑๗	๕๙๒.๙๙	๘๐๕.๑๗	๘๗๒.๙๙	๘๓๕	๘๔
ตะวันตก	๒,๕๐๖	๑๙๒	๗๓.๖๒	๖๕.๙๔	๕๖.๓๙	๕๒.๘๗	๕๘.๓๙	๙๔.๘๗	๑๐๒	๕๓
ใต้	๓,๖๒๖	๓๓๘	๒๑๘.๘๐	๒๑๓.๘๖	๒๑๗.๙๙	๒๑๘.๕๘	๑๙๑.๙๙	๒๑๓.๕๘	๒๘๒	๘๓
รวม	๑๐๒,๐๙๙.๐๐	๘,๔๗๐	๔,๒๒๙.๖๘	๔,๔๑๘.๖๒	๕,๐๓๕.๘๙	๕,๒๖๓.๑๙	๖,๙๙๗.๘๙	๗,๕๖๗.๑๘	๗,๑๕๑	๘๔

๘. สถานการณ์น้ำในประเทศ ณ วันที่ ๒๘ - ๓๑ ธันวาคม ๒๕๖๖ (กรมชลประทาน)

สถานี	แม่น้ำ	อำเภอ	จังหวัด	ระดับตลิ่ง (ม.รทก.)	ระดับน้ำ (ม.รทก.)				แนวโน้ม	เปรียบเทียบระดับตลิ่ง
					พทสบดี	ศุกร์	เสาร์	อาทิตย์		
					๒๘ ธ.ค.	๒๙ ธ.ค.	๓๐ ธ.ค.	๓๑ ธ.ค.		
P.๑	ปิง	เมือง	เชียงใหม่	๓.๗๐	๑.๖๒	๑.๔๕	๑.๔๒	๑.๒๐	ลดลง	- ๒.๕๐
W.๑C	วัง	เมือง	ลำปาง	๕.๒๐	๐.๑๒	๐.๖๗	๐.๖๙	๐.๗๒	เพิ่มขึ้น	- ๔.๔๘
Y.๑๖	ยม	บางระกำ	พิษณุโลก	๗.๓๐	๒.๑๙	๒.๒๓	๒.๒๔	๒.๒๕	เพิ่มขึ้น	- ๕.๐๕
N.๗A	น่าน	เมือง	พิจิตร	๙.๘๗	๑.๖๐	๑.๗๐	๑.๕๕	๑.๗๕	เพิ่มขึ้น	- ๘.๑๒
C.๒	เจ้าพระยา	เมือง	นครสวรรค์	๒๕.๗๐	๑๗.๓๒	๑๗.๔๒	๑๗.๔๖	๑๗.๔๐	ลดลง	- ๘.๓๐
C.๑๓	เจ้าพระยา	สรรพยา	ชัยนาท	๑๖.๓๔	๕.๒๘	๕.๒๘	๕.๒๘	๕.๒๘	ทรงตัว	-๑๑.๐๖
M.๖A	มูล	สตึก	บุรีรัมย์	๗.๙๕	๐.๑๖	๐.๑๖	๐.๑๒	๐.๐๙	ลดลง	- ๗.๘๖
M.๑๙๑	ลำตะคอง	เมือง	นครราชสีมา	๓.๕๐	๑.๓๕	๑.๓๐	๑.๓๐	๑.๑๕	ลดลง	- ๒.๓๕
M.๗	มูล	เมือง	อุบลราชธานี	๗.๐๐	๒.๗๓	๒.๗๕	๒.๘๐	๒.๘๘	เพิ่มขึ้น	- ๔.๑๒
M.๖๙	ลำเซบก	โครงการพิชผล	อุบลราชธานี	๙.๗๐	๖.๑๓	๗.๘๗	๘.๗๕	๗.๖๓	ลดลง	- ๒.๐๗
X.๖๔	คลองท่าแซะ	ท่าแซะ	ชุมพร	๑๗.๑๓	๗.๘๙	๗.๘๘	๗.๘๘	๗.๘๗	ลดลง	- ๙.๒๖
X.๑๔๙	คลองกลาย	นบพิตำ	นครศรีธรรมราช	๓๓.๙๖	๒๗.๓๕	๒๗.๓๓	๒๗.๓๓	๒๗.๓๘	เพิ่มขึ้น	- ๖.๕๘
X.๒๗๔	แม่น้ำโก-ลก	แว้ง	นราธิวาส	๒๓.๕๐	๒๐.๔๓	๒๑.๔๐	๒๒.๐๑	๒๑.๐๙	ลดลง	- ๒.๔๑
X.๓๗A	แม่น้ำตาปี	พระแสง	สุราษฎร์ธานี	๑๑.๗๐	๖.๘๔	๖.๕๕	๖.๓๖	๖.๒๘	ลดลง	- ๕.๔๒

*** ยังไม่ได้รับรายงาน

๙. สถานการณ์น้ำในพื้นที่ลุ่มน้ำโขง ณ วันที่ ๓๑ ธันวาคม ๒๕๖๖ (คณะกรรมการจัดการแม่น้ำโขง)

สถานี	ระดับอ้างอิง (ม.รทก.)	ระดับตลิ่ง (ม.)	ระดับน้ำ (ม.)					เปรียบเทียบระดับตลิ่ง (ม.)	ผลต่างของระดับน้ำ (ม.)		แนวโน้ม
			๒๗ ธ.ค.	๒๘ ธ.ค.	๒๙ ธ.ค.	๓๐ ธ.ค.	๓๑ ธ.ค.		๓ วันย้อนหลัง	๕ วันย้อนหลัง	
			อ.เชียงแสน จ.เชียงราย	๓๕๗.๑๑๐	๑๒.๘๐	๑.๙๕	๑.๙๕		๒.๐๓	๒.๐๐	
อ.เชียงคาน จ.เลย	๑๙๔.๑๑๘	๑๖.๐๐	๔.๕๙	๔.๕๙	๔.๕๑	๔.๔๙	๔.๒๖	-๑๑.๗๔	-๐.๒๕	-๐.๓๓	ลดลง
อ.เมือง จ.หนองคาย	๑๕๓.๖๔๘	๑๒.๒๐	๑.๕๐	๑.๕๕	๑.๖๐	๑.๕๘	๑.๕๓	-๑๐.๖๗	-๐.๐๗	๐.๐๓	ลดลง
อ.เมือง จ.นครพนม	๑๓๒.๖๘๐	๑๒.๐๐	๑.๗๗	๑.๘๕	๑.๙๕	๑.๙๔	๑.๙๐	-๑๐.๑๐	-๐.๐๕	๐.๑๓	ลดลง
อ.เมือง จ.มุกดาหาร	๑๒๔.๒๑๙	๑๒.๕๐	๒.๑๗	๒.๑๔	๒.๒๕	๒.๓๓	๒.๒๖	-๑๐.๒๔	๐.๐๑	๐.๐๙	ลดลง
อ.โขงเจียม จ.อุบลราชธานี	๘๙.๐๓๐	๑๔.๕๐	๒.๗๑	๒.๖๕	๒.๖๖	๒.๖๙	๒.๗๔	-๑๑.๗๖	๐.๐๘	๐.๐๓	เพิ่มขึ้น

***ไม่มีสถานการณ์

๑๐. สถานการณ์เตือนภัย Early Warning ณ วันที่ ๓๑ ธันวาคม ๒๕๖๖ (กรมทรัพยากรน้ำ)

การแจ้งเตือน	สถานี	การแจ้งเตือน	ช่วงเวลา
เตือนสีแดง (อพยพ)	-	-	-
เตือนสีเหลือง (เตือนภัย)	-	-	-
เตือนสีเขียว (เฝ้าระวัง)	-	-	-

***ไม่มีสถานการณ์

๑๑. พื้นที่ติดตามและเฝ้าระวังสถานการณ์ธรณีพิบัติภัย ณ วันที่ ๓๑ ธันวาคม ๒๕๖๖ (กรมทรัพยากรธรณี)

เนื่องจากในพื้นที่เสี่ยงภัยแผ่นดินถล่มมีปริมาณน้ำฝนไม่ถึงเกณฑ์การเฝ้าระวัง ประกอบกับไม่มีพื้นที่คาดการณ์ปริมาณน้ำฝนที่อาจก่อให้เกิดแผ่นดินถล่มล่วงหน้า จึงไม่มีพื้นที่ติดตามสถานการณ์ธรณีพิบัติภัยแผ่นดินถล่มและน้ำป่าไหลหลาก

๑๒. เหตุการณ์วิกฤตน้ำปัจจุบัน ณ วันที่ ๓๑ ธันวาคม ๒๕๖๖ [เวลา ๐๘.๐๐ น. - ๑๕.๐๐ น. (วันนี้)]

ไม่มีสถานการณ์

๑๓. สถานการณ์ภาวะน้ำท่วม และสถานการณ์ฝนแล้ง/ฝนทิ้งช่วง ณ วันที่ ๓๑ ธันวาคม ๒๕๖๖ (ปก.)

สถานการณ์อุทกภัย

จากสถานการณ์มรสุมตะวันออกเฉียงเหนือที่พัดปกคลุมอ่าวไทยและภาคใต้มีกำลังแรง ประกอบกับหย่อมความกดอากาศต่ำกำลังแรงปกคลุมบริเวณเกาะสุมาตราและทะเลอันดามันตอนล่าง ทำให้ภาคใต้ตอนล่างมีฝนตกหนักถึงหนักมาก ทำให้เกิดน้ำท่วมฉับพลันและน้ำป่าไหลหลาก ระหว่างวันที่ ๒๒-๓๑ ธ.ค. ๖๖ มีสถานการณ์ ๕ จ. (สตูล สงขลา ปัตตานี ยะลา นราธิวาส) ๓๔ อ. ๑๙๖ ต. ๑,๓๒๔ ม. ประชาชนได้รับผลกระทบ ๑๐๙,๒๘๒ ครัวเรือน ยังคงมีสถานการณ์ ๓ จ.

๑๐ อ. ๓๖ ต. ๑๐๖ ม. ประชาชนได้รับผลกระทบ ๑๒,๔๖๙ ครัวเรือน

๑๔. ลักษณะอากาศ ๗ วันข้างหน้า (ระหว่างวันที่ ๓๑ ธันวาคม ๒๕๖๖ - ๖ มกราคม ๒๕๖๗)

ในช่วงวันที่ ๓๑ ธ.ค. ๖๖ - ๒ ม.ค. ๖๗ บริเวณความกดอากาศสูงหรือมวลอากาศเย็นที่ปกคลุมประเทศไทยตอนบนมีกำลังอ่อนลง แต่ยังคงมีกำลังปานกลาง ลักษณะเช่นนี้ทำให้ภาคเหนือและภาคตะวันออกเฉียงเหนือยังคงมีอากาศเย็นถึงหนาวกับมีหมอกในตอนเช้า ส่วนภาคกลางและภาคตะวันออกมีอากาศเย็นกับมีหมอกบางในตอนเช้า

ส่วนในช่วงวันที่ ๓ - ๖ ม.ค. ๖๗ บริเวณความกดอากาศสูงหรือมวลอากาศเย็นกำลังปานกลางอีกระลอกหนึ่งจากประเทศจีนจะแผ่ลงมาปกคลุมภาคตะวันออกเฉียงเหนือของประเทศไทย และทะเลจีนใต้ ลักษณะเช่นนี้ทำให้ประเทศไทยตอนบนยังคงมีอากาศเย็นถึงหนาวในตอนเช้า โดยภาคตะวันออกเฉียงเหนืออุณหภูมิจะลดลง ๑-๒ องศาเซลเซียส กับมีลมแรง ส่วนภาคเหนือ ภาคกลาง และภาคตะวันออกอุณหภูมิจะลดลงเล็กน้อย

สำหรับในช่วงวันที่ ๓๑ ธ.ค. ๖๖ - ๓ ม.ค. ๖๗ มรสุมตะวันออกเฉียงเหนือพัดปกคลุมอ่าวไทยและภาคใต้ ทำให้ภาคใต้ตอนล่างมีฝนฟ้าคะนองเกิดขึ้นได้ ส่วนคลื่นลมบริเวณอ่าวไทยตอนล่างมีกำลังปานกลาง โดยมีคลื่นสูง ๑-๒ เมตร บริเวณที่มีฝนฟ้าคะนองคลื่นสูงมากกว่า ๒ เมตร ส่วนในช่วงวันที่ ๔ - ๖ ม.ค. ๖๗ มรสุมตะวันออกเฉียงเหนือที่พัดปกคลุมอ่าวไทยและภาคใต้จะมีกำลังแรงขึ้น ทำให้ภาคใต้ตอนล่างมีฝนเพิ่มขึ้นและมีฝนตกหนักบางแห่ง ส่วนคลื่นลมบริเวณอ่าวไทยมีกำลังแรงขึ้น โดยบริเวณอ่าวไทยตอนล่างมีคลื่นสูงประมาณ ๒ เมตร บริเวณที่มีฝนฟ้าคะนองคลื่นสูงมากกว่า ๒ เมตร ส่วนอ่าวไทยตอนบนมีคลื่นสูง ๑-๒ เมตร บริเวณที่มีฝนฟ้าคะนองคลื่นสูงมากกว่า ๒ เมตร

๑๕. ความช่วยเหลือภัยแล้งสะสมของกรมทรัพยากรน้ำ

ความช่วยเหลือในพื้นที่ประสบปัญหาภัยแล้ง ตั้งแต่วันที่ ๑ ตุลาคม - ๒๘ ธันวาคม ๒๕๖๖

หน่วยงาน	จังหวัด	ปริมาณการ สูบน้ำ (ลบ.ม.)	ปริมาณ การ แจกจ่าย น้ำสะอาด (ลิตร)	ประโยชน์ที่ได้รับ			
				อุปโภค-บริโภค		พื้นที่เกษตร (ไร่)	
				ครัวเรือน	ประชากร	ไร่	ชนิดพืช
สทท.๑	ลำปาง	-	๒๐๕,๐๖๐	๑๐,๒๕๓	๔๑,๐๑๒	-	-
	เชียงใหม่	-	๑๙,๔๕๗	๙๗๓	๓,๘๙๑	-	-
	แม่ฮ่องสอน	-	๑๓,๖๔๐	๖๘๒	๒,๗๒๘	-	-
	เชียงราย	๒๑๗,๐๐๐	๔๒,๔๙๒	๓,๔๘๐	๑๓,๔๙๘	-	-
	กำแพงเพชร	-	๒๕,๖๖๐	๑,๒๘๓	๕,๑๓๒	-	-
	ตาก	๗๔๗,๐๐๐	-	-	-	๒,๐๐๐	นาข้าว
	ลำพูน	๓๐๖,๐๐๐	-	-	-	๑,๐๐๐	นาข้าว
สทท.๒	นครสวรรค์ (บึงฯ)	๑,๔๕๒,๖๐๐	-	๘๓๘	-	๘๑,๑๑๘	รักษาระบบนิเวศน์
	นครสวรรค์	๔,๓๖๔,๘๒๐	๑๒,๐๐๐	๔,๘๘๖	๑๐,๗๘๖	๖,๕๐๐	นาข้าว, อ้อย, ข้าวโพด, มะม่วง
สทท.๓	อุดรธานี	๑๐๐,๕๑๒	-	๒,๖๗๔	๙,๐๒๙	๘๗๐	นาข้าว
	บึงกาฬ	๒๕,๙๒๐	-	๓๐	๑๕๐	๒๕๐	นาข้าว
สทท.๔	ขอนแก่น	๗๘๔,๘๐๐	-	๔๙๑	๑,๘๙๙	-	-
	มหาสารคาม	๔๙๔,๔๐๐	-	๒,๐๐๔	๖,๗๓๖	-	-
สทท.๕	นครราชสีมา	๓๙๕,๖๐๐	-	๑,๖๑๒	๖,๖๘๘	-	-
สทท.๖	จันทบุรี	๕๖๗,๐๐๐	-	๔๔๐	๘๕๒	๙,๕๐๐	ทุเรียน, เงาะ, มังคุด
สทท.๗	ราชบุรี	๖๑,๕๖๐	-	๔๒	๑๖๘	-	-
สทท.๘	นครศรีธรรมราช	๗๑๒,๘๐๐	-	๑,๕๕๐	๘,๐๐๐	๕๐,๖๐๐	ป่าเสม็ด, ป่ากระจุตหนู, พุงหญ้า
สทท.๙	อุดรดิตถ์	-	๓๐,๕๐๐	๕๕๐	๑,๗๕๐	-	-
	น่าน	-	๑๔,๗๐๐	-	๖๐	-	-
	พิษณุโลก	๒๕,๙๒๐	-	-	-	๒๐๑	คะน้า, ถั่ว, มะเขือเปาะ, พริก, กระจับ บวบ, น้ำเต้า, ถั่ว, มะม่วงโหระพา, ผักชีลาว, ผักเชียงดา
	แพร่	๑๒,๙๖๐	-	๒๐๐	๗๕๐	๗๕๐	ข้าวโพด, ยาสูบ
สทท.๑๐	สุราษฎร์ธานี	๓๓,๖๐๐	-	๕๑	๒๗๐	๑,๘๐๐	ปาล์ม, น้ำมัน
สทท.๑๑	อำนาจเจริญ	๓๘,๔๐๐	-	๓๗๕	๑,๒๕๐	-	-
	๒๒ จังหวัด	๑๐,๓๔๐,๘๙๒	๓๖๓,๕๐๙	๓๒,๐๑๓	๑๑๔,๖๕๐	๑๕๔,๕๘๙	-

จึงเรียนมาเพื่อโปรดทราบ

นายภาค อารกฤชรัตน์
อธิบดีกรมทรัพยากรน้ำ
ประธานคณะกรรมการศูนย์ปฏิบัติการ
ทรัพยากรธรรมชาติและสิ่งแวดล้อม (ด้านทรัพยากรน้ำ)