



รายงานสถานการณ์น้ำรายวัน

เสนอโดย

ศูนย์เมขลา

ศูนย์ป้องกันวิกฤติน้ำ

กรมทรัพยากรน้ำ

ประจำวันที่ ๙ พฤษภาคม ๒๕๖๐

## สารบัญ

### ๑) สรุปสถานการณ์น้ำ

๑.๑ นัยสำคัญประจำวัน

๑.๒ พื้นที่ที่คาดว่าจะมีฝนตกฟ้าคะนอง

๑.๓ สถานการณ์การเก็บน้ำในเขื่อนขนาดใหญ่

๑.๔ พื้นที่ที่ต้องให้ความสนใจเป็นพิเศษ

๑.๕ พื้นที่น้ำท่วม น้ำท่วมขัง น้ำป่าไหลหลาก และดินโคลนถล่ม

๑.๖ รายละเอียดข้อมูลสนับสนุน

๒) ปริมาณฝนสะสมปี พ.ศ. ๒๕๕๘ และ ๒๕๕๙ เทียบค่าเฉลี่ย ๓๐ ปี

๓) สถานการณ์น้ำในอ่างเก็บน้ำขนาดใหญ่ และขนาดกลาง

๔) สถานการณ์น้ำในลำน้ำ

๕) รายงานสถานการณ์น้ำรายลุ่มน้ำ

๖) รายงานระดับน้ำจากกล้อง CCTV



# สรุปสถานการณ์น้ำ







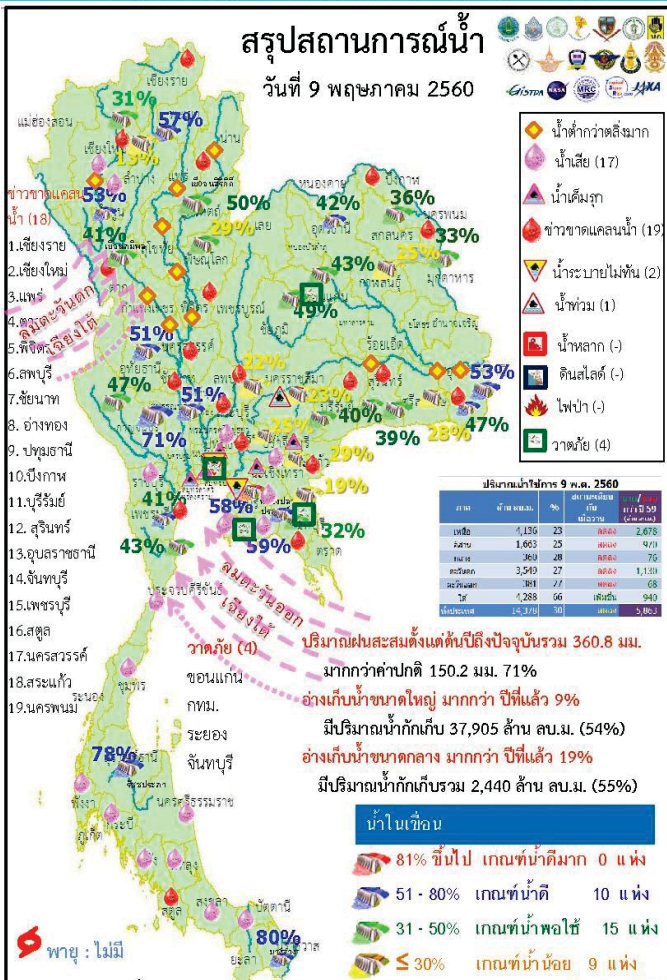
# สรุปสถานการณ์น้ำ

## 9 พฤษภาคม 2560

สำนักงานเลขาธิการ

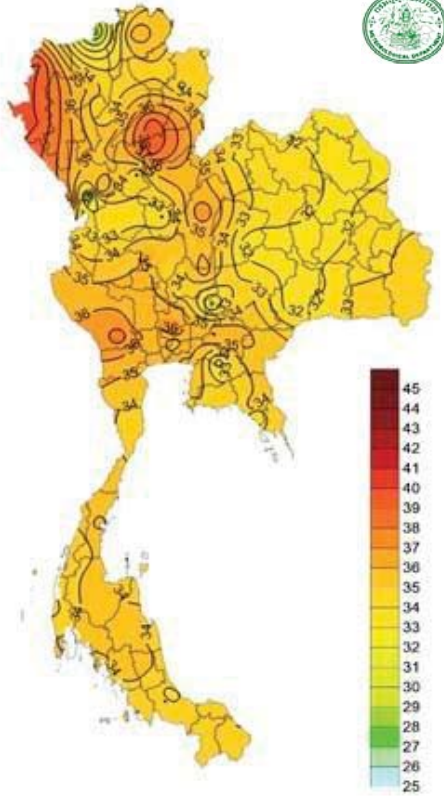
คณะกรรมการทรัพยากรน้ำแห่งชาติ

นัยสำคัญ: 9 พฤษภาคม 2560



- ปริมาณฝนสะสมตั้งแต่ต้นปี 2560 ถึงวันที่ 7 พฤษภาคม 60 รวม 360.8 มม. มากกว่าค่าเฉลี่ย 150.2 มม. (71%)
- อ่างเก็บน้ำขนาดใหญ่มีปริมาณน้ำเก็บกักรวม 37,905 ล้าน ลบ.ม. (54%) มากกว่าปีที่แล้ว 9% ( 5,864 ล้าน ลบ.ม.)
- อ่างเก็บน้ำขนาดกลาง มีปริมาณน้ำเก็บกักรวม 2,440 ล้าน ลบ.ม. (55%) มากกว่าปีที่แล้ว 19% (858 ล้าน ลบ.ม.)
- พื้นที่ที่ต้องให้ความสนใจเรื่องน้ำ
  - ขาดแคลนน้ำ
    - ขาดแคลนน้ำอุปก-บริกค 11 จังหวัด คือ เชียงใหม่ ตาก พิจิตร อ่างทอง บึงกาฬ นครพนม บุรีรัมย์ สุรินทร์ อุบลราชธานี สระแก้ว สตูล
    - ขาดแคลนน้ำเกษตร 12 จังหวัด คือ เชียงราย แพร่ พิจิตร บุรีรัมย์ นครสวรรค์ ลพบุรี ชัยนาท อ่างทอง ปทุมธานี สระแก้ว จันทบุรี เพชรบุรี
  - น้ำเค็มรุกถึง จังหวัด สมุทรสงคราม สมุทรสาคร นนทบุรี ฉะเชิงเทรา ปราจีนบุรี
  - คุณภาพน้ำ
    - น้ำเสียเนื่องจากสิ่งปฏิกูล 17 จังหวัด คือ เชียงใหม่ ลำพูน ปทุมธานี ฉะเชิงเทรา ปราจีนบุรี ชลบุรี ระยอง ราชบุรี ประจวบคีรีขันธ์ ชุมพร นครศรีธรรมราช พังงา กระบี่ ตรัง พัทลุง สงขลา ปัตตานี
- สถานะน้ำในแม่น้ำสำคัญหลักส่วนใหญ่อยู่ในสภาวะน้ำน้อย ที่อยู่ในภาวะปกติ ได้แก่ แม่น้ำตาปี ที่จ.สุราษฎร์ธานี แม่น้ำน่านที่จ.พิษณุโลก และนครสวรรค์

คาดการณ์อุณหภูมิกอากาศและฝน



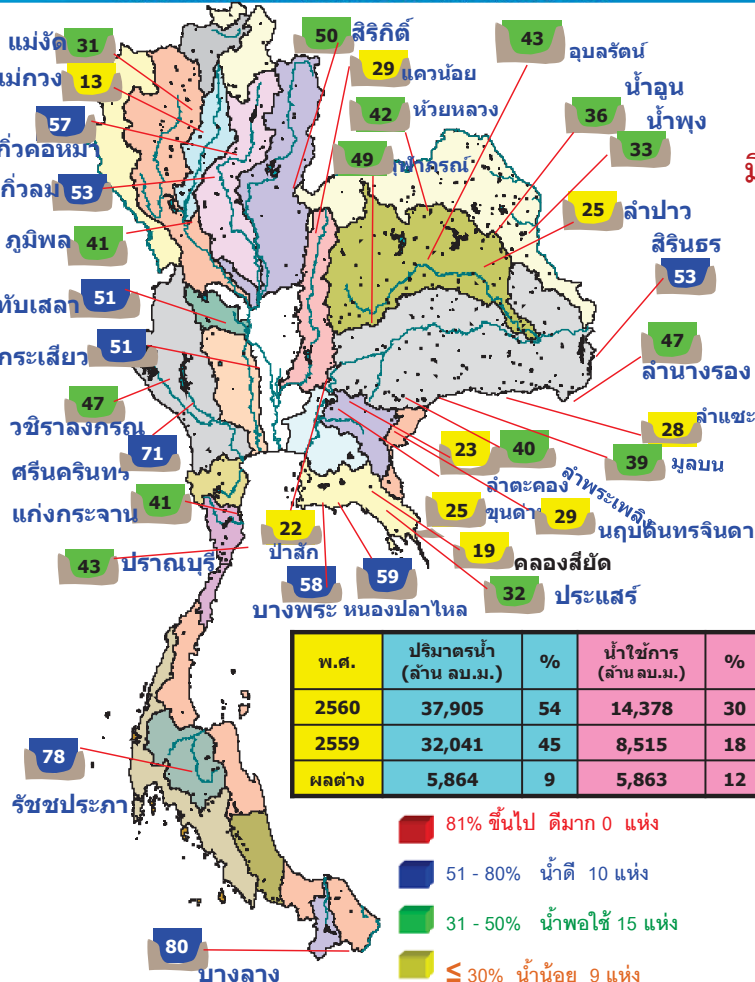
ภาค	ลักษณะอากาศ พื้นที่จังหวัด	%	เทียบกับ เมื่อวาน
ภาคเหนือ	อากาศร้อนโดยมีฝนฟ้าคะนองกับมีลมกระโชกแรงบางพื้นที่ ส่วนมากบริเวณจังหวัดสุโขทัย พิษณุโลก อุตรดิตถ์ เพชรบูรณ์ กำแพงเพชร และตาก อุณหภูมิ 21-39 องศา	20	น้อยกว่า เมื่อวาน
ภาคตะวันออกเฉียงเหนือ	อากาศร้อน มีฝนฟ้าคะนองส่วนมากบริเวณจังหวัดเลย ชัยภูมิ นครราชสีมา ขอนแก่น บุรีรัมย์ สุรินทร์ ศรีสะเกษ และอุบลราชธานี อุณหภูมิ 23-37 องศา	20	น้อยกว่า เมื่อวาน
ภาคกลาง	อากาศร้อน มีฝนฟ้าคะนองกับมีลมกระโชกแรงบางพื้นที่ บริเวณจังหวัดนครสวรรค์ อุทัยธานี ชัยนาท ลพบุรี สระบุรี สุพรรณบุรี กาญจนบุรี และราชบุรี อุณหภูมิ 24-39 องศา	20	น้อยกว่า เมื่อวาน
ภาคตะวันออก	มีฝนฟ้าคะนอง ส่วนมากบริเวณจังหวัดสระแก้ว ฉะเชิงเทรา ชลบุรี ระยอง จันทบุรี และตราด อุณหภูมิ 25-37 องศา ทะเลมีคลื่นสูงประมาณ 1 เมตร	40	มากกว่า เมื่อวาน
ภาคใต้ฝั่งตะวันออก	มีฝนฟ้าคะนอง ส่วนมากบริเวณจังหวัดประจวบคีรีขันธ์ ชุมพร สุราษฎร์ธานี นครศรีธรรมราช พัทลุง สงขลา ปัตตานี ยะลา และนราธิวาส อุณหภูมิ 24-34 องศา ทะเลมีคลื่นสูงประมาณ 1 ม.	60	มากกว่า เมื่อวาน
ภาคใต้ฝั่งตะวันตก	มีฝนฟ้าคะนอง ส่วนมากบริเวณจังหวัดระนอง พังงา ภูเก็ต กระบี่ ตรัง และสตูล อุณหภูมิ 21-35 องศา ทะเลมีคลื่นสูงประมาณ 1-2 เมตร	60	มากกว่า เมื่อวาน
กทม.และปริมณฑล	มีฝนฟ้าคะนอง อุณหภูมิ 23-37 องศา	30	น้อยกว่า เมื่อวาน

อุณหภูมิสูงสุด 24 ซม.(องศาเซลเซียส)

สถานการณ์การเก็บกักน้ำ  
ในเขื่อนขนาดใหญ่  
มีปริมาณน้ำต่ำกว่าเกณฑ์กักเก็บน้ำต่ำสุด 3 เขื่อน

มีปริมาณลดลงจากเมื่อวาน 3 เขื่อน

แม่กวางอุดมธารา	เชียงใหม่	13%
เขื่อนภูมิพล	ตาก	41%
เขื่อนศรีนครินทร์	กาญจนบุรี	71%



พ.ศ.	ปริมาณน้ำ (ล้าน ลบ.ม.)	%	น้ำใช้การ (ล้าน ลบ.ม.)	%
2560	37,905	54	14,378	30
2559	32,041	45	8,515	18
ผลต่าง	5,864	9	5,863	12

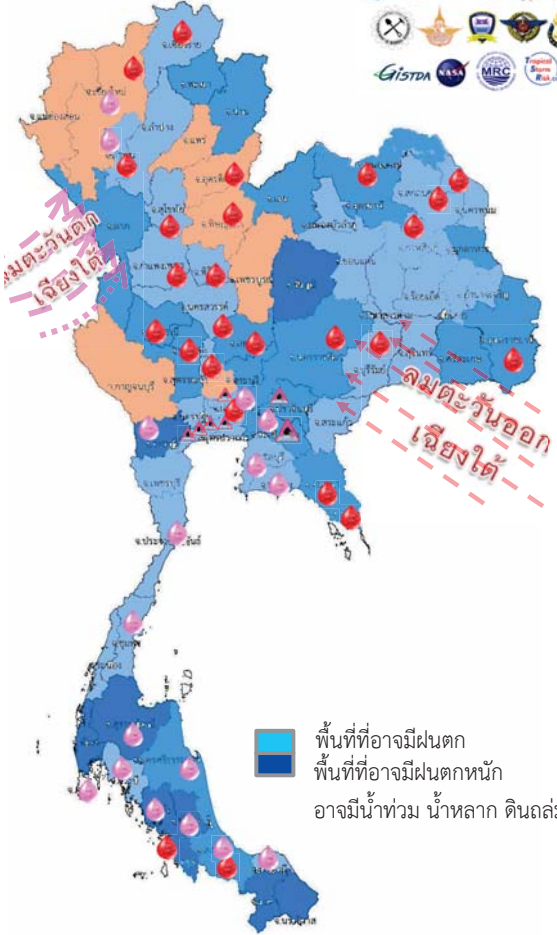
- 81% ขึ้นไป ดีมาก 0 แห่ง
- 51 - 80% น้ำดี 10 แห่ง
- 31 - 50% น้ำพอใช้ 15 แห่ง
- ≤ 30% น้ำน้อย 9 แห่ง

เขื่อน	สถานการณ์การระบายน้ำ กฟผ					
	A	B	C	D	E	F
1 เขื่อนภูมิพล	3.14	14.00	15.45	1755.26	18.17	114
2 เขื่อนศรีนครินทร์	1.07	20.00	21.02	1885.07	28.30	90
3 เขื่อนห้วยปลาดุก	1.77	9.00	12.14	2381.85	31.84	196
4 เขื่อนศรีนครินทร์	0.00	13.00	14.07	1139.78	19.49	81
5 เขื่อนศรีนครินทร์	7.17	15.00	16.61	3010.79	70.41	182
6 เขื่อนแมลาง	6.57	5.00	5.11	881.69	74.84	173
7 เขื่อนเขื่อนลัด	0.00	3.00	4.04	470.31	25.43	116
8 เขื่อนลัด	0.17	0.00	0.07	45.99	29.33	657
9 เขื่อนลัด	4.77	0.00	0.75	215.37	18.97	25
10 เขื่อนลัด	0.38	0.00	0.02	47.46	34.35	2,173
11 เขื่อนลัด	0.71	3.46	3.46	212.39	22.19	61
12 เขื่อนลัด	0.17	4.32	2.91	230.18	25.69	53
รวม	25.92	85.78	103.65	12,200		

แหล่งข้อมูล : การไฟฟ้าฝ่ายผลิตแห่งประเทศไทย



### พื้นที่เสี่ยงภัย



### พื้นที่ที่ต้องให้ความสนใจเป็นพิเศษ

วันที่ 9 พ.ค. 60 บริเวณภาคเหนือ ภาคตะวันออกเฉียงเหนือ ภาคตะวันออก และภาคกลาง ยังคงมีฝนฟ้าคะนองเกิดขึ้นได้บางพื้นที่ ส่วนบริเวณภาคใต้มีมากกว่าบริเวณภาคอื่นๆ

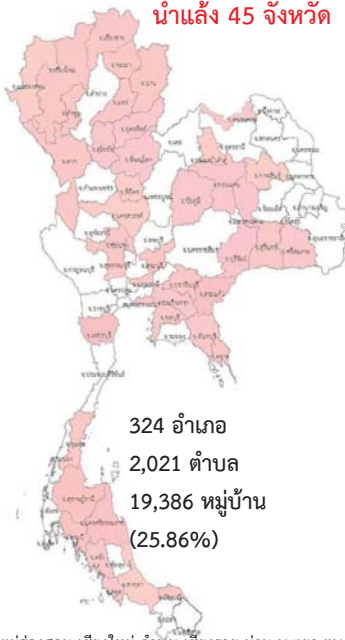
- วันที่ 10 - 11 พ.ค. 60 ประเทศไทยมีฝนฟ้าคะนองอย่างต่อเนื่อง
- วันที่ 12 - 14 พ.ค. 60 ประเทศไทยตอนบนและภาคใต้ยังคงมีฝนฟ้าคะนองอย่างต่อเนื่อง ภาคเหนือ และภาคตะวันออกเฉียงเหนือตอนบน มีฝนฟ้าคะนองกับลมกระโชกแรงบางพื้นที่ ภาคใต้ฝั่งตะวันตก ภาคกลางตอนล่าง และภาคตะวันออกเฉียงใต้อาจมีฝนฟ้าคะนองอย่างต่อเนื่อง

- เฝ้าระวังพายุฤดูร้อน - จังหวัด -**
- อาจมีลมกระโชกแรง 8 จังหวัด** แม่ฮ่องสอน เชียงใหม่ แพร่ อุตรดิตถ์ พิษณุโลก เพชรบูรณ์ กาญจนบุรี อุดรธานี
- เฝ้าระวังน้ำเค็มรุก 7 จังหวัด** กทม. นนทบุรี ปทุมธานี สมุทรสงคราม สมุทรสาคร ฉะเชิงเทรา ปราจีนบุรี
- เสียงขาดแคลนน้ำ 27 จังหวัด** เชียงใหม่ ลำพูน ตาก เชียงราย อุตรดิตถ์ พิษณุโลก พิจิตร กำแพงเพชร นครสวรรค์ อุทัยธานี ชัยนาท อ่างทอง ลพบุรี ปทุมธานี หนองคาย บึงกาฬ สกลนคร นครพนม กาฬสินธุ์ นครราชสีมา บุรีรัมย์ อุบลราชธานี จันทบุรี ตราด เพชรบุรี สงขลา สตูล
- เฝ้าระวังน้ำคุณภาพน้ำ 17 จังหวัด** เชียงใหม่ ลำพูน ปทุมธานี ฉะเชิงเทรา ปราจีนบุรี ชลบุรี ระยอง ราชบุรี ประจวบคีรีขันธ์ ชุมพร นครศรีธรรมราช พังงา กระบี่ ตรัง พัทลุง สงขลา ปัตตานี

### พื้นที่ขาดแคลนน้ำ จากกรมป้องกันและบรรเทาสาธารณภัย ข้อมูลวันที่ 8 พ.ค. ปี 2557 - 2560

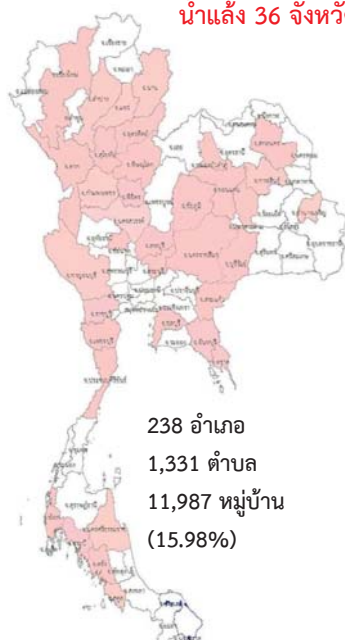
ปี 2557

น้ำแล้ง 45 จังหวัด



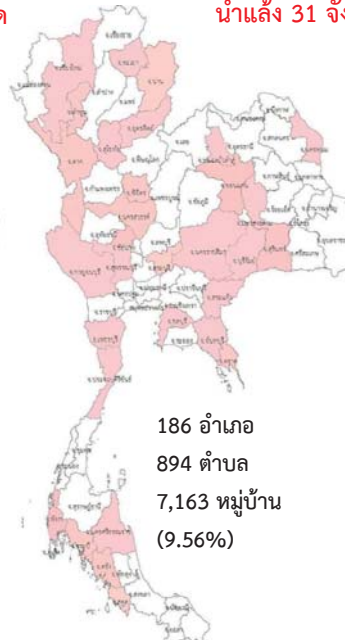
ปี 2558

น้ำแล้ง 36 จังหวัด



ปี 2559

น้ำแล้ง 31 จังหวัด



ปี 2560

น้ำแล้ง - จังหวัด

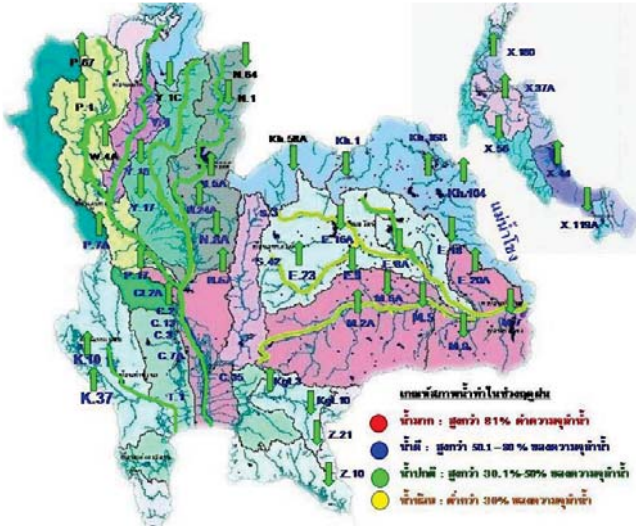


แม่ฮ่องสอน เชียงใหม่ ลำพูน เชียงราย น่าน พะเยา แพร่ สุโขทัย อุตรดิตถ์ ตาก พิษณุโลก พิจิตร นครสวรรค์ ชัยนาท สิงห์บุรี สระบุรี สุพรรณบุรี กาญจนบุรี หนองบัวลำภู หนองคาย กาฬสินธุ์ ชัยภูมิ ขอนแก่น มหาสารคาม นครราชสีมา บุรีรัมย์ สุรินทร์ ศรีสะเกษ สระแก้ว ฉะเชิงเทรา ปราจีนบุรี ชลบุรี จันทบุรี ตราด ปทุมธานี เพชรบุรี ชุมพร กระบี่ สุราษฎร์ธานี นครศรีธรรมราช ตรัง สตูล สงขลา ปัตตานี

เชียงใหม่ ตาก ลำปาง น่าน แพร่ อุตรดิตถ์ สุโขทัย พิษณุโลก นครสวรรค์ กำแพงเพชร พิจิตร สระบุรี ลพบุรี กาญจนบุรี ราชบุรี ประจวบคีรีขันธ์ ชัยนาท หนองบัวลำภู สกลนคร มหาสารคาม ขอนแก่น กาฬสินธุ์ นครราชสีมา บุรีรัมย์ อำนาจเจริญ ชัยภูมิ สระแก้ว ชลบุรี จันทบุรี ตราด เพชรบุรี นครศรีธรรมราช พังงา กระบี่ ตรัง สตูล

เชียงใหม่ ลำพูน ตาก พะเยา น่าน อุตรดิตถ์ สุโขทัย พิจิตร นครสวรรค์ ชัยนาท สระบุรี ขอนแก่น มหาสารคาม บุรีรัมย์ สุรินทร์ นครราชสีมา นครพนม หนองบัวลำภู สระแก้ว ชลบุรี จันทบุรี ตราด กาญจนบุรี เพชรบุรี ประจวบคีรีขันธ์ นครศรีธรรมราช พังงา กระบี่ ตรัง สตูล

### น้ำในลำน้ำและความเค็มในแม่น้ำเจ้าพระยา

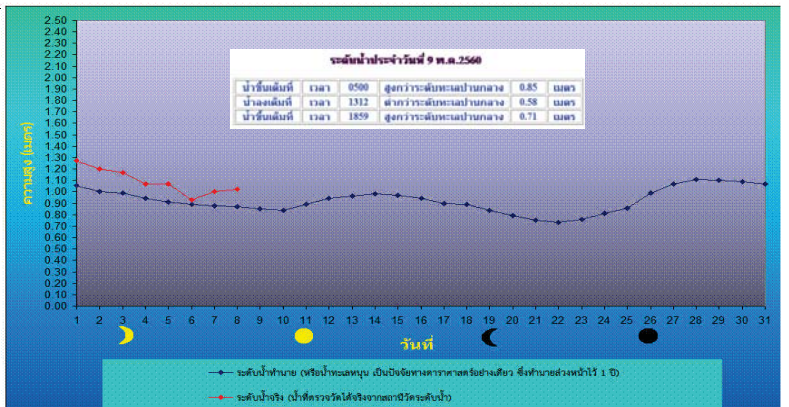
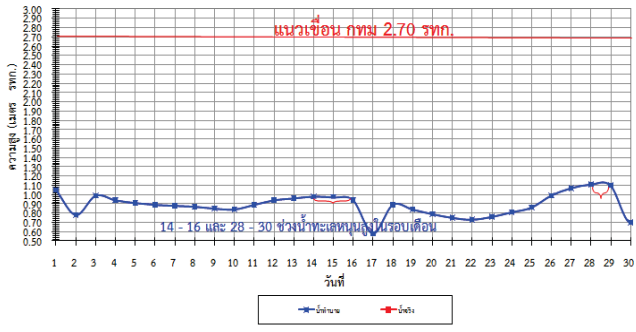


**โครงการระบบพารามิเตอร์คุณภาพน้ำแบบ Real Time**  
กรมประมงหลวง

สถานี	ระยะทาง	วันที่	เวลา	กรด-ด่าง pH	ความเค็ม Salinity (g/l)	ความขุ่น Turbidity (NTU)	ความนำไฟฟ้า Conductivity ( $\mu\text{S}/\text{cm}$ )	สารละลาย TDS (mg/l)	คลอโรฟิลล์ Chlorophyll ( $\mu\text{g}/\text{l}$ )	ออกซิเจนในน้ำ DO (mg/l)
แม่น้ำเจ้าพระยา										
วัดโพธิ์แดงเหนือ	111	09/05/2560	07:20	7.07	0.13	10.90	319	180	0.80	4.35
วัดโพธิ์ล้อม	102	09/05/2560	07:20	6.97	0.13	19.80	321	180	-	4.01
สำแล	96	09/05/2560	07:20	7.27	0.14	13.00	330	190	2.20	4.38
วังมะขาม	91	09/05/2560	07:20	7.44	0.15	6.20	362	210	0.50	2.89
วัดโพธิ์มาเหนือ	64	09/05/2560	07:10	7.22	0.36	9.96	842	487	24.61	0.58
รพ.ศิริราช	50	09/05/2560	07:20	-	-	-	-	-	-	-
คลองจืดโพธิ์	35	09/05/2560	07:20	-	3.59	-	7417	4310	-	-
โรงไฟฟ้าพระนครใต้	12	09/05/2560	07:20	-	11.35	-	21662	12522	-	-
คลองประปาฝั่งตะวันตก รับน้ำจากเขื่อนแม่งรอง จ.กาญจนบุรี										
เขื่อนแม่งรอง	-	09/05/2560	07:20	7.54	0.08	6.50	200	120	-	4.54
ท่าม่วง	-	09/05/2560	00:50	7.43	0.09	1.60	212	123	-	4.64
คลองประปา กม.54	-	09/05/2560	07:20	7.65	0.08	7.80	204	120	-	6.98
บางเลน กม.35	-	09/05/2560	07:20	8.06	0.08	21.90	199	120	-	7.18
คลองประปา กม.14	-	09/05/2560	07:20	7.86	0.08	20.10	200	120	-	6.45

ข้อมูลจากเครื่องวัดคุณภาพน้ำ เป็นข้อมูลเพื่อใช้ในการเฝ้าระวังคุณภาพน้ำดิบสำหรับการผลิตน้ำประปาของการประปานครหลวง เกณฑ์สำแล : ความเค็ม <math>< 0.25 \text{ g/l}</math>, ความนำไฟฟ้า <math>< 500 \mu\text{S}/\text{cm}</math>, ออกซิเจนในน้ำ <math>> 2 \text{ mg/l}</math>, กรด-ด่าง ระหว่าง 5-9 เกณฑ์สะพานพระนั่งเกล้า และ รพ.ศิริราช ความเค็ม <math>< 1.80 \text{ g/l}</math> (อ้างอิงฝ่ายคุณภาพน้ำ) เกณฑ์สำหรับการเกษตร : ความเค็ม <math>< 2 \text{ g/l}</math>, ความนำไฟฟ้า <math>< 4,000 \mu\text{S}/\text{cm}</math>

เปรียบเทียบระดับน้ำขึ้นสูงสุดรายวัน ประจำเดือน พฤษภาคม พ.ศ.2560 บริเวณกองบัญชาการกองทัพเรือ









ระดับน้ำในเขื่อน

วันที่ 8 พฤษภาคม 2560 รายงานสถานการณ์การเก็บกักน้ำในเขื่อนขนาดใหญ่

เขื่อนขนาดใหญ่ที่มีปริมาณน้ำต่ำกว่าเกณฑ์กักเก็บน้ำต่ำสุด จำนวน 6 เขื่อน

เขื่อน	จังหวัด	% น้ำเมื่อเทียบกับความจุเก็บกัก	เทียบข้อมูลในอดีต	เทียบกับเมื่อวาน
1.เขื่อนภูมิพล	ตาก	41	มากกว่าปี 2558	ลดลง
2.แม่งวงอุดมธารา	เชียงใหม่	13	มากกว่าปี 2558	เท่ากับเมื่อวาน
3.เขื่อนน้ำพุง	สกลนคร	33	มากกว่าปี 2558	เท่ากับเมื่อวาน
4.เขื่อนศรีนครินทร์	กาญจนบุรี	71	มากกว่าปี 2558	เท่ากับเมื่อวาน
5.เขื่อนบางลาง	ยะลา	80	น้อยกว่าปี 2558	เพิ่มขึ้น

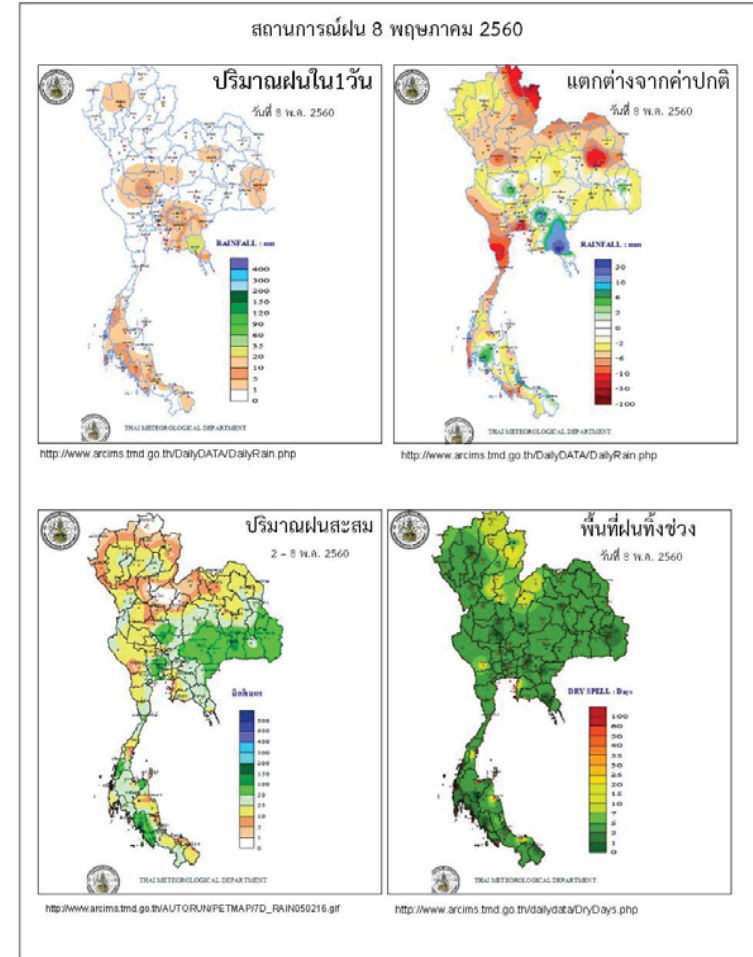
สถานการณ์น้ำในลุ่มน้ำเจ้าพระยา

มีปริมาณน้ำต้นทุนเหลือในเขื่อนทั้ง 4 แห่ง ณ วันที่ 8 พฤษภาคม 2560 รวม 4,115 ล้านลูกบาศก์เมตร

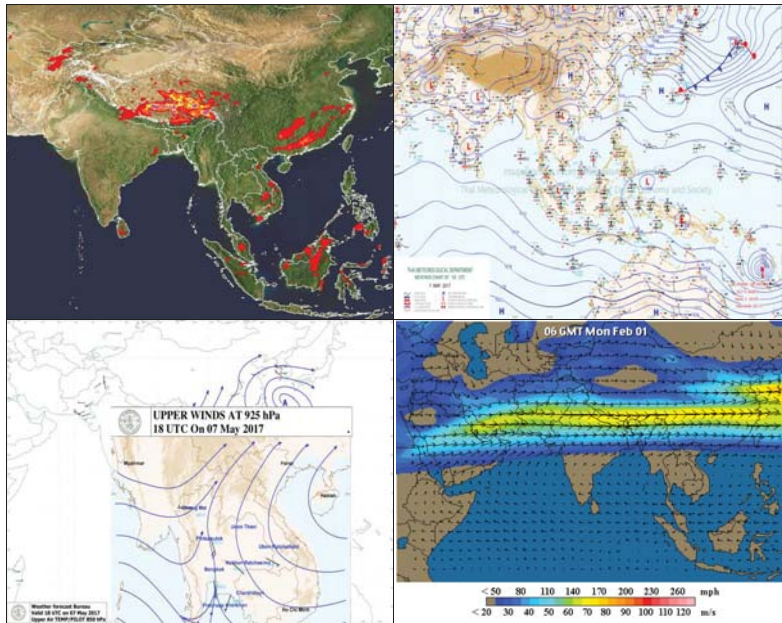
สภาพน้ำในอ่างเก็บน้ำ ภูมิพล สิริกิติ์ แควน้อยฯ และป่าสักฯ วันที่ 8 พฤษภาคม 2560

อ่างเก็บน้ำ	ปริมาณน้ำในอ่างฯ		ปริมาณน้ำใช้การได้		ปริมาณน้ำไหลลงอ่างฯ		ปริมาณน้ำระบาย		ปริมาณน้ำรับได้
	ปริมาณน้ำ	% ความจุอ่างฯ	ปริมาณน้ำ	% น้ำใช้การ	วันนี้	เมื่อวาน	วันนี้	เมื่อวาน	
ภูมิพล	5,567	41	1,767	18	0.18	0.00	13.00	14.00	7,895
สิริกิติ์	4,755	50	1,905	29	2.05	2.86	19.31	20.16	4,755
ภูมิพล+สิริกิติ์	10,323	45	3,673	23	2.23	2.86	32.31	34.16	12,649
แควน้อยฯ	273	29	230	26	0.17	0.80	4.32	4.32	666
ป่าสักชลสิทธิ์	215	22	212	22	0.71	1.58	3.46	3.47	745
รวมทั้งหมด	10,811	43	4,115	23	3.11	5.24	40.09	41.95	14,060

(หน่วย : ล้าน ลบ.ม.)



ข้อมูลสภาพอากาศ



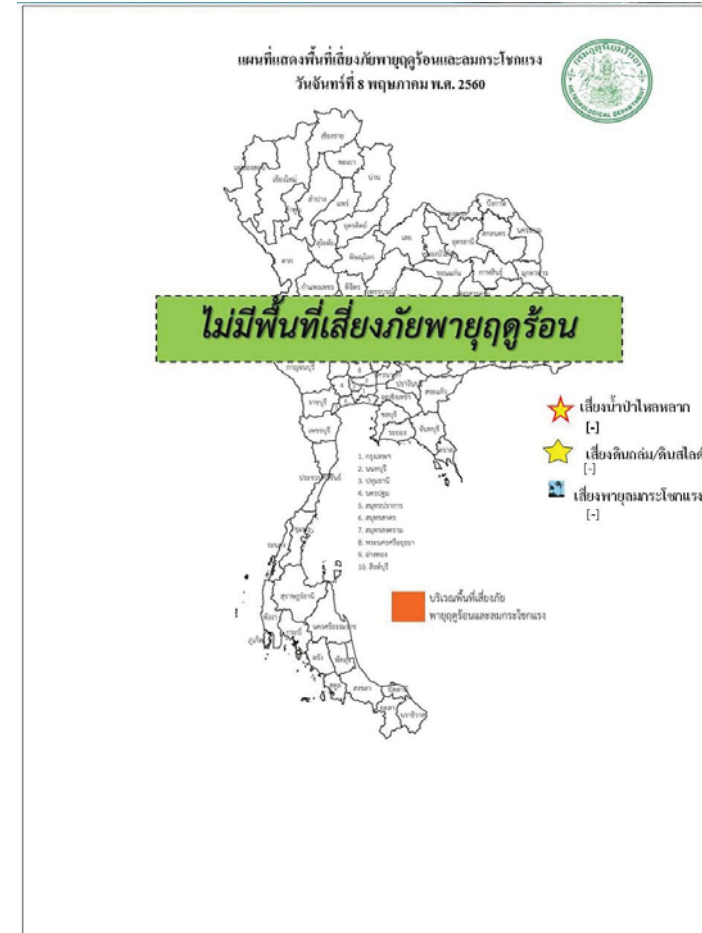
พยากรณ์อากาศ วันที่ 9 พฤษภาคม 2560

พยากรณ์อากาศ 24 ชั่วโมงข้างหน้า บริเวณภาคเหนือ ภาคตะวันออกเฉียงเหนือ ภาคตะวันออก และภาคกลาง ยังคงมีฝนฟ้าคะนองเกิดขึ้นได้บางพื้นที่ ส่วนบริเวณภาคใต้มีมากกว่าบริเวณภาคอื่นๆ

ภาค	ลักษณะอากาศวันนี้	คาดหมาย
เหนือ	อากาศร้อน โดยมีฝนฟ้าคะนอง ร้อยละ 20 ของพื้นที่ กับมีลมกระโชกแรงบางพื้นที่ ส่วนมากบริเวณจังหวัดสุโขทัย พิษณุโลก อุตรดิตถ์ เพชรบูรณ์ กำแพงเพชร และตาก อุณหภูมิ 21-39 องศาเซลเซียส	วันที่ 9-10 และ 13-14 พ.ค. มีฝนฟ้าคะนองร้อยละ 40-60 ของพื้นที่ กับมีลมกระโชกแรง วันที่ 11-12 พ.ค. มีฝนฟ้าคะนองร้อยละ 30-40 ของพื้นที่ อุณหภูมิ 21-36 องศาเซลเซียส
ตะวันออกเฉียงเหนือ	อากาศร้อน โดยมีฝนฟ้าคะนอง ร้อยละ 20 ของพื้นที่ ส่วนมากบริเวณจังหวัดเลย ชัยภูมิ นครราชสีมา ขอนแก่น บุรีรัมย์ สุรินทร์ ศรีสะเกษ และอุบลราชธานี อุณหภูมิ 23-37 องศาเซลเซียส	วันที่ 9-10 และ 13-14 พ.ค. มีฝนฟ้าคะนองร้อยละ 40-60 ของพื้นที่ กับมีลมกระโชกแรง วันที่ 11-12 พ.ค. มีฝนฟ้าคะนองร้อยละ 30-40 ของพื้นที่ อุณหภูมิ 22-34 องศาเซลเซียส
กลาง	อากาศร้อน โดยมีฝนฟ้าคะนอง ร้อยละ 20 ของพื้นที่ กับมีลมกระโชกแรงบางพื้นที่ ส่วนมากบริเวณจังหวัดนครสวรรค์ อุทัยธานี ชัยนาท ลพบุรี สระบุรี สุพรรณบุรี กาญจนบุรี และราชบุรี อุณหภูมิ 24-39 องศาเซลเซียส	มีฝนฟ้าคะนองร้อยละ 30-40 ของพื้นที่ ตลอดช่วง วันที่ 9-11 ลมตะวันออกเฉียงใต้ ความเร็ว 10-30 กม./ชม. วันที่ 12-14 พ.ค. ลมตะวันตกเฉียงใต้ ความเร็ว 10-30 กม./ชม. อุณหภูมิ 24-36 องศาเซลเซียส
ตะวันออก	มีฝนฟ้าคะนอง ร้อยละ 40 ของพื้นที่ ส่วนมากบริเวณจังหวัดสระแก้ว ฉะเชิงเทรา ชลบุรี ระยอง จันทบุรี และตราด อุณหภูมิ 25-37 องศาเซลเซียส ทะเลมีคลื่นสูงประมาณ 1 เมตร	มีฝนฟ้าคะนองร้อยละ 40-60 ของพื้นที่ ตลอดช่วง กับมีลมกระโชกแรง ในช่วงวันที่ 9-11 พ.ค. วันที่ 12-14 พ.ค. ลมตะวันตกเฉียงใต้ ความเร็ว 15-30 กม./ชม. ทะเลมีคลื่นสูงประมาณ 1 เมตร อุณหภูมิ 24-36 องศาเซลเซียส
ใต้ (ฝั่งตะวันออก)	มีเมฆเป็นส่วนมาก กับมีฝนฟ้าคะนอง ร้อยละ 60 ของพื้นที่ ส่วนมากบริเวณจังหวัดประจวบคีรีขันธ์ ชุมพร สุราษฎร์	วันที่ 9-11 พ.ค. มีฝนฟ้าคะนองร้อยละ 40-60 ของพื้นที่ ทะเลมีคลื่นสูงประมาณ 1 เมตร บริเวณที่มีฝนฟ้าคะนองทะเลมี



	ธานี นครศรีธรรมราช พัทลุง สงขลา ปัตตานี ยะลา และนราธิวาส อุณหภูมิ 24-34 องศาเซลเซียส ทะเลมีคลื่นสูงประมาณ 1 เมตร	คลื่นสูง 1-2 เมตร วันที่ 12-14 พ.ค. มีฝนฟ้าคะนองร้อยละ 30-40 ของพื้นที่ อุณหภูมิ 23-37 องศาเซลเซียส ทะเลมีคลื่นสูงประมาณ 1 เมตร
ใต้ (ฝั่งตะวันตก)	มีเมฆเป็นส่วนมาก กับมีฝนฟ้าคะนอง ร้อยละ 60 ของพื้นที่ ส่วนมากบริเวณ จังหวัดระนอง พังงา ภูเก็ต กระบี่ ตรัง และสตูล อุณหภูมิ 21-35 องศาเซลเซียส ทะเลมีคลื่นสูงประมาณ 1 เมตร บริเวณที่มีฝนฟ้าคะนองคลื่นสูง 1-2 เมตร	วันที่ 9-11 พ.ค.มีฝนฟ้าคะนองร้อยละ 30-40 ของพื้นที่ วันที่ 12-14 พ.ค. มีฝนฟ้าคะนองร้อยละ 40-60 ของพื้นที่ อุณหภูมิ 21-35 องศาเซลเซียส ทะเลมีคลื่นสูงประมาณ 1 เมตร บริเวณที่มีฝนฟ้าคะนองทะเลมีคลื่นสูง 1-2 เมตร
กรุงเทพมหานคร	อากาศร้อน โดยฝนฟ้าคะนอง ร้อยละ 30 ของพื้นที่ อุณหภูมิ 23-37 องศาเซลเซียส	อากาศร้อน โดยฝนฟ้าคะนอง ร้อยละ 30 ของพื้นที่ อุณหภูมิ 23-37 องศาเซลเซียส



สถานการณ์ความเค็มของน้ำในแม่น้ำเจ้าพระยา วันที่ 9 พฤษภาคม 2560

สถานี	ค่าความเค็ม (g/l)	เทียบกับมาตรฐาน	เทียบกับเมื่อวาน	แนวโน้ม
วัดโพธิ์แดงเหนือ	0.13	อยู่ในมาตรฐานเพื่อการผลิตประปา	ต่ำกว่าเมื่อวาน	ทรงตัว
วัดไผ่ล้อม	0.14	อยู่ในมาตรฐานเพื่อการผลิตประปา	สูงกว่าเมื่อวาน	ทรงตัว
สถานีสูบน้ำสำแล	0.14	อยู่ในมาตรฐานเพื่อการผลิตประปา	เท่ากับเมื่อวาน	ทรงตัว
คลองลัดโพธิ์	2.56	อยู่ในมาตรฐานเพื่อการผลิตประปา	ต่ำกว่าเมื่อวาน	ทรงตัว
รังสิตไชฟอน	-	-	-	-
เขื่อนแม่กลอง	0.08	อยู่ในมาตรฐานเพื่อการผลิตประปา	เท่ากับเมื่อวาน	ทรงตัว
ท่าม่วง	0.09	อยู่ในมาตรฐานเพื่อการผลิตประปา	เท่ากับเมื่อวาน	ทรงตัว
คลองประปา กม.54	0.08	อยู่ในมาตรฐานเพื่อการผลิตประปา	เท่ากับเมื่อวาน	ทรงตัว
บางเลน กม.35	0.08	อยู่ในมาตรฐานเพื่อการผลิตประปา	เท่ากับเมื่อวาน	-
คลองประปา กม.14	0.08	อยู่ในมาตรฐานเพื่อการผลิตประปา	เท่ากับเมื่อวาน	ทรงตัว

ตารางแสดงระดับน้ำทะเลหนุน ปี 2560 กับ ปี 2559 (ข้อมูลวันที่ 9 พ.ค. 2560)

ตารางแสดงระดับน้ำทะเลหนุน ปี 2560 กับ ปี 2559 (ข้อมูลวันที่ 9 พ.ค. 2560)										
ที่	ชื่อสถานี	สถานที่ตั้ง	น้ำขึ้นเต็มที่				น้ำลงเต็มที่			
			ปี 2560		ปี 2559		ปี 2560		ปี 2559	
			เวลา (น.)	ระดับน้ำ (ม.)	เวลา (น.)	ระดับน้ำ (ม.)	เวลา (น.)	ระดับน้ำ (ม.)	เวลา (น.)	ระดับน้ำ (ม.)
1	กองบัญชาการกองทัพเรือ	กรุงเทพฯ	05.00	0.85	06.46	2.86	13.12	0.58	15.45	1.06
2	ป้อมพระจุลจอมเกล้า	สมุทรปราการ	17.34	0.70	06.07	2.54	11.11	1.23	14.24	0.12

ตารางเปรียบเทียบสถานการณ์น้ำในแม่น้ำสายหลัก ปี 2560 กับ ปี 2559  
(ข้อมูลวันที่ 9 พ.ค. 2560)

สถานี	ที่ตั้ง	ลุ่มน้ำ	ระดับตลิ่ง (ม.)	ระดับน้ำที่วัดได้ (ม.)		ระดับปี 2560 ต่างจากปี 2559 (ม.)
				ปี 2559	ปี 2560	
Y.3A	สุโขทัย-สวรรคโลก	ยม	10.5	-0.93	-0.64	ต่ำกว่า 1.57
W.4A	ตาก - สามเงา	วัง	6.1	0.00	1.14	na
P.7A	กำแพงเพชร - เมือง	ปิง	5.87	0.29	0.72	สูงกว่า 0.43
Y.16	พิษณุโลก - บางระกำ	ยม	7	0.39	0.87	สูงกว่า 0.48
Y.5	พิจิตร - โพทะเล	ยม	8.25	-0.42	0.09	ต่ำกว่า 0.33
N.2B	อุตรดิตถ์ - เมือง	น่าน	7.63	0.93	2.01	สูงกว่า 1.08
P.17	นครสวรรค์ - บรรพตพิสัย	ปิง	38.08	34.44	35.14	สูงกว่า 0.7
N.67	นครสวรรค์ - ชุมแสง	น่าน	28.3	18.79	20.43	สูงกว่า 1.64
C.2	นครสวรรค์ - เมือง	เจ้าพระยา	26.2	17.40	18.39	สูงกว่า 0.99
C.30	อุทัยธานี - ชุนแก้ว	เจ้าพระยา	108.3	101.55	101.55	เท่ากันทั้ง 2 ปี
C.13	ชัยนาท - สรรพยา	เจ้าพระยา	16.34	5.96	5.65	ต่ำกว่า 0.31
S.39	ลพบุรี - ชัยบาดาล	ป่าสัก	52.59	38.09	38.18	สูงกว่า 0.09
C.29A	อยุธยา - บางไทร	เจ้าพระยา	na.	0.72	0.83	สูงกว่า 0.11
แม่น้ำปราจีนบุรี	ปราจีนบุรี - อ.กบินทร์บุรี	ปราจีนบุรี	10.2	na	0.76	na.
หนองคาย อ.เมือง (โขง)	หนองคาย อ.เมือง (โขง)	โขง	12.1	3.2	3.6	na.
นครพนม อ.เมือง (โขง)	นครพนม อ.เมือง (โขง)	โขง	12.3	3.4	2.7	na.

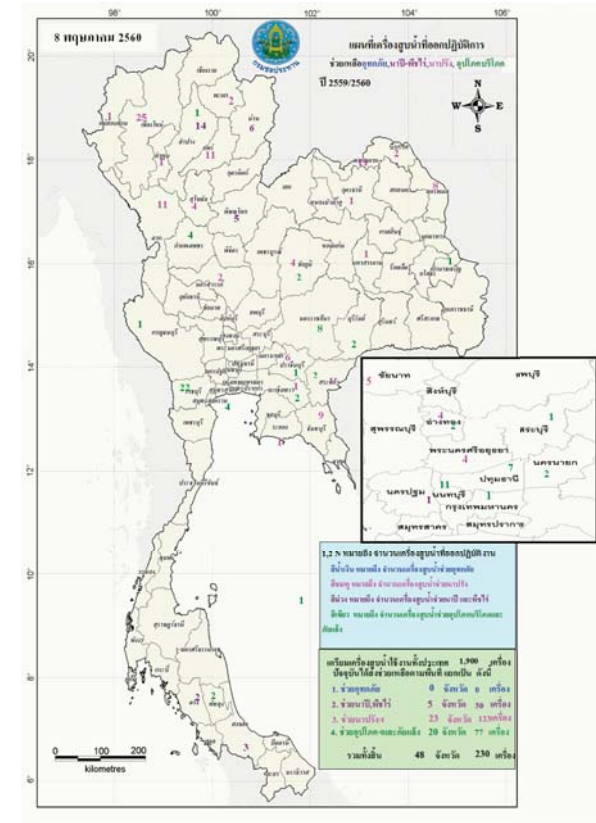


การปฏิบัติการและการให้ความช่วยเหลือ

ปก. ด้านพืชสำรวจความเสียหายเสร็จแล้ว เกษตรกร 6,106 ราย พื้นที่เสียหายสิ้นเชิง 100,476.50 ไร่ (ข้าว) คิดเป็นวงเงินช่วยเหลือ 111.83 ล้านบาท จ่ายเงินช่วยเหลือเกษตรกรแล้ว จัดหาเครื่องสูบน้ำ จำนวน 11 เครื่อง (ชลประทาน 3 เครื่อง และทรัพยากรน้ำภาค 6 ปราจีนบุรี 8 เครื่อง) แจกจ่ายน้ำอุปโภค-บริโภค 11 คัน 127 เที่ยว 1,068,000 ลิตร

กรมทรัพยากรน้ำ

- 1.การประปาภูมิภาค อ.อรัญประเทศ จ.สระแก้ว ติดตั้งเครื่องสูบน้ำ ขนาด 12 นิ้ว จำนวน 1 เครื่อง
- 2.บ.โคกกรวด ม.7 ต.โพธิ์งาม อ.ประจันตคาม จ.ปราจีนบุรี ติดตั้งเครื่องสูบน้ำ ขนาด 10 นิ้ว จำนวน 1 เครื่อง
- 3.ม.6 (1 4 11-14) ต.หนองม่วง อ.โคกสูง จ.สระแก้ว ติดตั้งเครื่องสูบน้ำ ขนาด 30 นิ้ว จำนวน 1 เครื่อง
- 4.บ.หนองเสม็ด ม.3 ต.โคกสูง อ.โคกสูง จ.สระแก้ว ติดตั้งเครื่องสูบน้ำ ขนาด 12 นิ้ว จำนวน 1 เครื่อง
- 5.บ.หนองหญ้าแก้ว ม.9 ต.โคกสูง อ.โคกสูง จ.สระแก้ว ติดตั้งเครื่องสูบน้ำ ขนาด 12 นิ้ว จำนวน 1 เครื่อง
- 6.บ.ดอนหลุม ม.6 ต.โคกสูง อ.โคกสูง จ.สระแก้ว ติดตั้งเครื่องสูบน้ำ ขนาด 12 นิ้ว จำนวน 1 เครื่อง
- 7.บ.วัด ม.5 ต.บางยาง อ.บ้านสร้าง จ.ปราจีนบุรี ติดตั้งเครื่องสูบน้ำ ขนาด 12 นิ้ว จำนวน 1 เครื่อง
- 8.บ.กุดฝือ ม.4 ต.โนนหมากมูน อ.โคกสูง จ.สระแก้ว ติดตั้งเครื่องสูบน้ำ ขนาด 12 นิ้ว จำนวน 1 เครื่อง
- 9.บ.หนองจาม ม.3 ต.โนนหมากมูน อ.โคกสูง จ.สระแก้ว ติดตั้งเครื่องสูบน้ำ ขนาด 12 นิ้ว จำนวน 1 เครื่อง
- 10.บ.ศิลารัตนพัฒนา ม.6 ต.โนนหมากมูน อ.โคกสูง จ.สระแก้ว ติดตั้งเครื่องสูบน้ำ ขนาด 12 นิ้ว จำนวน 1 เครื่อง
- 11.บ.หนองแวง ม.1 ต.หนองแวง อ.โคกสูง จ.สระแก้ว ติดตั้งเครื่องสูบน้ำ ขนาด 12 นิ้ว จำนวน 1 เครื่อง
- 12.ม.2(คลองหาดยาง) ต.หาดยาง อ.ศรีมหาโพธิ์ จ.ปราจีนบุรี ติดตั้งเครื่องสูบน้ำ ขนาด 12 นิ้ว จำนวน 2 เครื่อง
- 13.ม.2(คลองสนามโพธิ์) ต.หาดยาง อ.ศรีมหาโพธิ์ จ.ปราจีนบุรี ติดตั้งเครื่องสูบน้ำ ขนาด 12 นิ้ว จำนวน 2 เครื่อง
- 14.พล.ร.2 รอ. ค่ายพรหมโยธี ต.บ้านพระ อ.เมือง จ.ปราจีนบุรี ติดตั้งเครื่องสูบน้ำ ขนาด 10 นิ้ว จำนวน 1 เครื่อง
- 15.บ.บางหอย ม.7 ต.บางเตย อ.บ้านสร้าง จ.ปราจีนบุรี ติดตั้งเครื่องสูบน้ำ ขนาด 12 นิ้ว จำนวน 1 เครื่อง
- 16.บ.บางนางเล็ก ม.3 ต.ทรายมูล อ.องครักษ์ จ.นครนายก ติดตั้งเครื่องสูบน้ำ ขนาด 12 นิ้ว จำนวน 1 เครื่อง



**กนช**  
คณะกรรมการทรัพยากรน้ำแห่งชาติ วันที่ 9 พฤษภาคม 2560

จังหวัดที่ประกาศการให้ความช่วยเหลือผู้ประสบภัยพิบัติกรณีฉุกเฉิน(ภัยแล้ง) ตามระเบียบกระทรวงการคลังว่าด้วยเงินอุดหนุนราชการเพื่อช่วยเหลือผู้ประสบภัยพิบัติกรณีฉุกเฉิน พ.ศ.2556 ข้อมูลวันที่ 8 พฤษภาคม 2557-2560

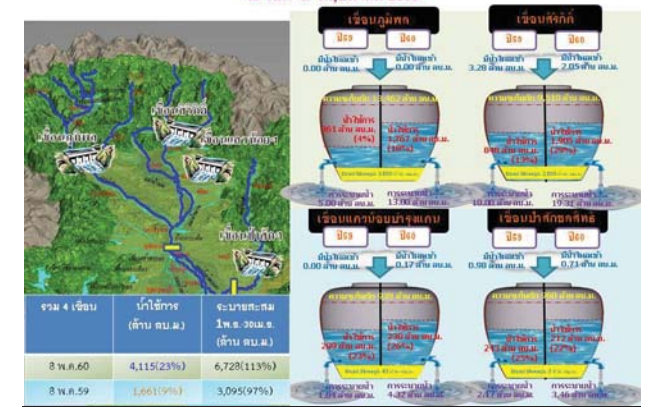


ปี 2557	ปี 2558	ปี 2559	ปี 2560
45 จังหวัด 237 อำเภอ 2,036 ตำบล 19,515 หมู่บ้าน เปรียบเทียบกับประเทศ 74,963 หมู่บ้าน คิดเป็น 26.03%	36 จังหวัด 238 อำเภอ 1,331 ตำบล 11,957 หมู่บ้าน เปรียบเทียบกับประเทศ 74,965 หมู่บ้าน คิดเป็น 15.98%	31 จังหวัด 186 อำเภอ 894 ตำบล 7,163 หมู่บ้าน เปรียบเทียบกับประเทศ 74,965 หมู่บ้าน คิดเป็น 9.56%	จังหวัดสระแก้วประกาศสิ้นสุดสถานการณ์ภัยพิบัติ (ภัยแล้ง) ณ วันที่ 21 เมษายน 2560 ปัจจุบันไม่มีจังหวัดที่ประกาศสถานการณ์ให้ความช่วยเหลือผู้ประสบภัยพิบัติ (ภัยแล้ง)

ที่มาข้อมูล : กรมป้องกันและบรรเทาสาธารณภัย (ปภ.)

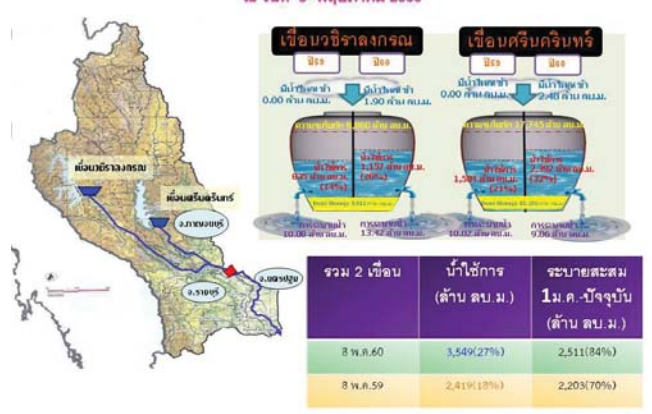
**ปริมาณน้ำใช้การ 4 เขื่อนหลักในลุ่มน้ำเจ้าพระยา**

ณ วันที่ 8 พฤษภาคม 2560



**ปริมาณน้ำใช้การ 2 เขื่อนหลักในลุ่มน้ำแม่กลอง**

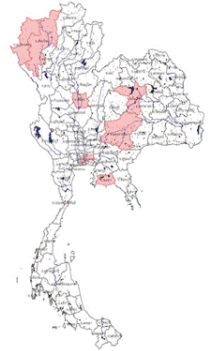
ณ วันที่ 8 พฤษภาคม 2560





**กนข**  
คณะกรรมการทรัพยากรน้ำแห่งชาติ

ข่าวเกี่ยวกับบ้านสื่อสิ่งพิมพ์ วันอังคารที่ 9 พฤษภาคม 2560



❖ **เชียงใหม่** - วันที่ 7 พ.ศ. เกิดพายุฝนกระหน่ำบนยอดดอยอนตันทันที่ อ.จอมทอง พังถล่มทับชิงตมใหญ่แตก

❖ **แม่ฮ่องสอน** - เมื่อวันที่ 7 พ.ศ. เวลา 18.30 น. เกิดพายุพัดต้นไม้ล้มทับบ้านของชาวไทยภูเขาเผ่ากระเหรี่ยงใน หมู่ 6 ต.แม่ธิ อ.ป่าเย็บ เป็นเหตุให้บ้านพังหลังเตี้ยไม่มีผู้ได้รับบาดเจ็บ นอก.ปายสั่งเฝ้าระวังพายุลมแรงในช่วงนี้

❖ **พิจิตร** - เมื่อวันที่ 7เกิดพายุฤดูร้อนพัดบ้านพังรวมทั้งสิ้น 10 หมู่บ้าน กว่า 100 หลังคาเรือน หลังคาสังกะสีจำนวนมาก ปลิวตามแรงลมตกอยู่ในพื้นนาและบางแผ่นปลิวติดกับต้นไม้ ห่างจากตัวบ้านกว่า 50 ม. เสาไฟฟ้าแรงสูงถูกพายุหักโค่น 36 ต้น **Media**

❖ **นครราชสีมา** - ช่วงระหว่างวันที่ 6-7 พ.ศ. 60 เกิดพายุฤดูร้อนพัดถล่มบ้านเรือนประชาชน โดยมีพื้นที่ความเสียหายทั้งหมด 5 อำเภอ 11 ตำบล 24 หมู่บ้าน คือ 1.อ.บัวใหญ่ 4 ตำบล 6 หมู่บ้าน 3 ชุมชน ราษฎรได้รับความเดือดร้อนจำนวน 5 ครัวเรือน ผู้ซึ่งเสียหาย 1 หลัง โรงสี 1 หลัง บ้านพักข้าราชการตำรวจ 2 หลัง 2. อ.โนนสูง 3 ตำบล 8 หมู่บ้าน ราษฎรได้รับความเดือดร้อน 28 คน 8 ครัวเรือน 3. อ.ครบุรี 2 ตำบล 4หมู่บ้าน ราษฎรได้รับความเดือดร้อน 2 ครัวเรือนเสาไฟฟ้าล้มต้น 4. อ.เมือง3 ตำบล 7 หมู่บ้าน ราษฎรได้รับความเดือดร้อน 65 ราย 5. อ.พิมาย 1 ตำบล 3 หมู่บ้าน ราษฎรเดือดร้อน 20 ครัวเรือน **INNNEWS**

❖ **ขอนแก่น** - เกิดพายุฝนฟ้าคะนอง และมีลมกระโชกแรงในหลายพื้นที่โดยเฉพาะภายในศูนย์ประชุมอภิญญาภิเษก มหาวิทยาลัยขอนแก่น พายุได้โหมกระหน่ำอย่างรุนแรงจนทำให้ต้นสนขนาดใหญ่ซึ่งปลูกรอบลานหลายสิบปี บริเวณริมทางเดินถูกแรงลมพัดหักโค่นลงทับรถกระบะ ทั้งนี้มีรายงานว่าบ้านเรือนของประชาชนในพื้นที่ ต.บ้านแก่ง อ.บ้านไผ่ ถูกพายุพัดหลังคาปลิวว่อนหลายหลัง**INNNEWS**

❖ **กรุงเทพมหานคร** - สำนักระบายน้ำ กรุงเทพมหานคร แจ้ง 6 จุดน้ำท่วมขังระยะยาว หลังเกิดฝนตกหนักในหลายพื้นที่

1. ถนนศรีอยุธยา หน้าศาลาศิริยาน้ำท่วมขังสูง 10-15 ซม.
2. อ.พระราม 6 ช่วงสะพานผ่าน น้ำท่วมขังสูง 15-20 ซม.
3. อ.ราชวัตรบริเวณสะพานซังน้ำท่วมสูง 10-15 ซม.
4. อ.ราชวัตร แขวงการเรือน-ราชวิถี น้ำท่วมสูงเสมอทางเท้า
5. อ.ปทุมธานี แขวงสะพานควายน้ำท่วมขังเสมอทางเท้า
6. อ.พระราชวังสุโขทัย 2 แยกประชิด-แยกบางโพธิ์ น้ำท่วมขังเสมอทางเท้า **INNNEWS**

❖ **ระยอง** - เกิดพายุฤดูร้อนและมีฝนตกหนักในพื้นที่บ้านยางแอน หมู่ 6 ต.ห้วยทับมอญ อ.เขาชะเมา ทำให้ต้นประดู่ยักษ์ขนาด 3 คนโอบ ลอนรากถอนโคนล้มครืนขวางถนนสายบ้านยางแอน-สิริสมัน โดยมีร้านขายกล้วยเดี่ยวอยู่ใต้ต้นประดู่เสียหายเล็กน้อย นอกจากนี้ลมพายุยังพัดต้นไม้ริมถนนหักโค่นล้มระเนระนาด ตลอดระยะทางยาว 2-3 กม. รวมทั้งบ้านเรือนประชาชนที่อยู่ใกล้เคียงได้รับความเสียหายจำนวน 1 หลัง กระเบื้องหลังคาปลิวแตกกระจาย **ผู้จัดการ**

■ ชาวบ้านชน 7 ชาว
■ ชาวบ้านชน - ชาว

ปริมาณฝนสะสมปี

พ.ศ. ๒๕๕๙ และ ๒๕๖๐

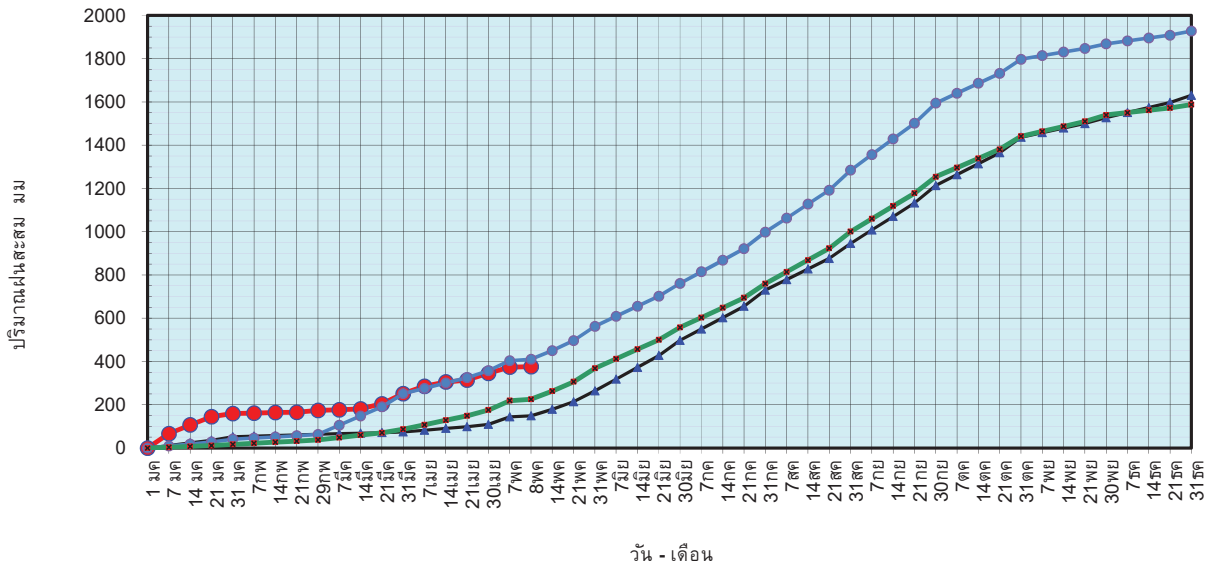
เทียบค่าเฉลี่ย ๓๐ ปี





วันที่ 8 พฤษภาคม 2560  
 ฝน30ปี = 225.43 มม. (สะสมทั้งปี = 1,587.50 มม.)  
 ปี59 = 149.15 มม. (สะสมทั้งปี = 1,630.64 มม.)  
 ปี60 = 376.06 มม.  
 เปรียบเทียบกับ ปี 59 มีค่ามากกว่า 226.91 มม.  
 เปรียบเทียบกับฝนเฉลี่ย 30 ปี มีค่ามากกว่า 150.63 มม.

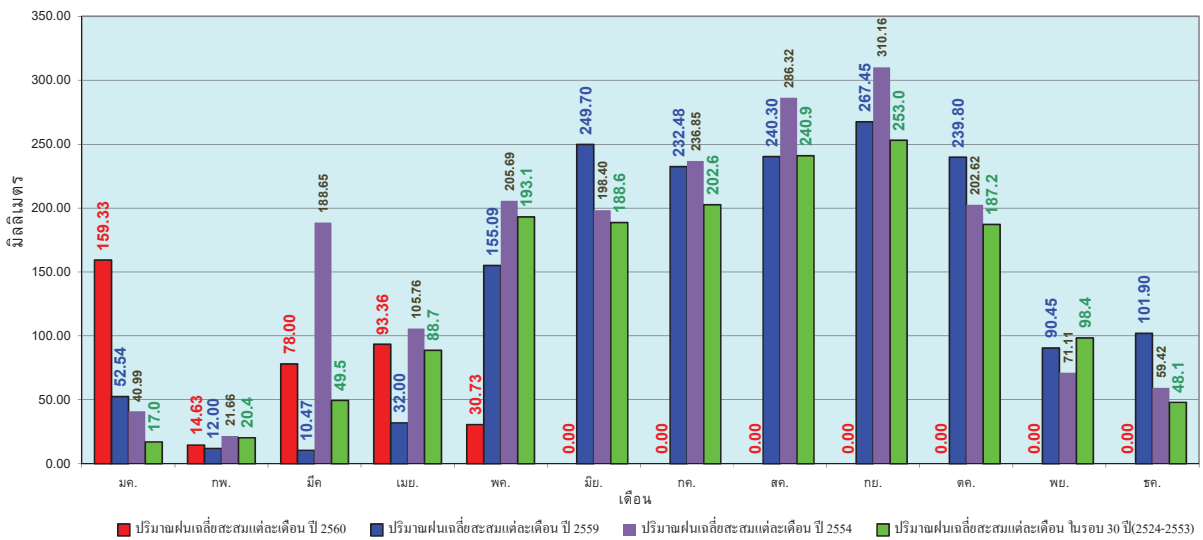
ปริมาณฝนสะสมปี 2554-2559-2560 เทียบกับค่าเฉลี่ย 30 ปี



ข้อมูลจากกรมอุตุนิยมวิทยาจำนวน 122 สถานีข้อมูลปริมาณฝนสะสมถึง วันที่ 8 พฤษภาคม 2560

วันที่ 8 พฤษภาคม 2560  
 ฝน30ปี = 225.43 มม. (สะสมทั้งปี = 1,587.50 มม.)  
 ปี59 = 149.15 มม. (สะสมทั้งปี = 1,630.64 มม.)  
 ปี60 = 376.06 มม.  
 เปรียบเทียบกับ ปี 59 มีค่ามากกว่า 226.91 มม.  
 เปรียบเทียบกับฝนเฉลี่ย 30 ปี มีค่ามากกว่า 150.63 มม.

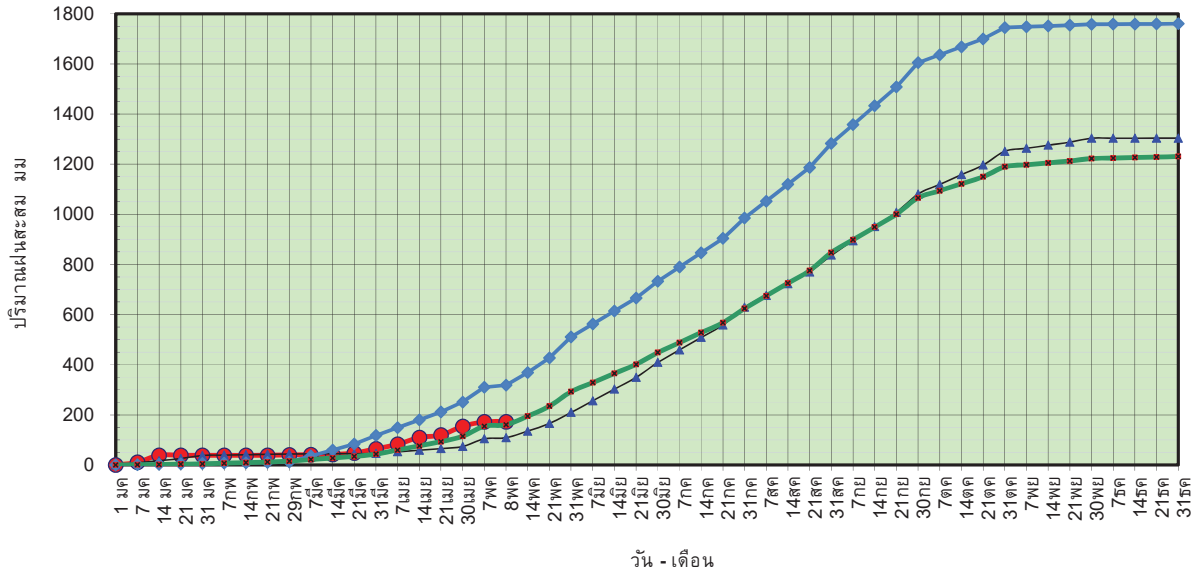
ปริมาณฝนเฉลี่ยรายเดือนของประเทศ



ข้อมูลจากกรมอุตุนิยมวิทยาจำนวน 122 สถานีข้อมูลปริมาณฝนสะสมถึง วันที่ 8 พฤษภาคม 2560

วันที่ 8 พฤษภาคม 2560  
 ฝน30ปี = 160.28 มม. (สะสมทั้งปี = 1,230.90 มม.)  
 ปี59 = 108.68 มม. (สะสมทั้งปี = 1,303.93 มม.)  
 ปี60 = 172.59 มม.  
 เปรียบเทียบกับ ปี 59 มีค่ามากกว่า 63.91 มม.  
 เปรียบเทียบกับฝนเฉลี่ย 30 ปี มีค่ามากกว่า 12.31 มม.

### ปริมาณฝนสะสมภาคเหนือ



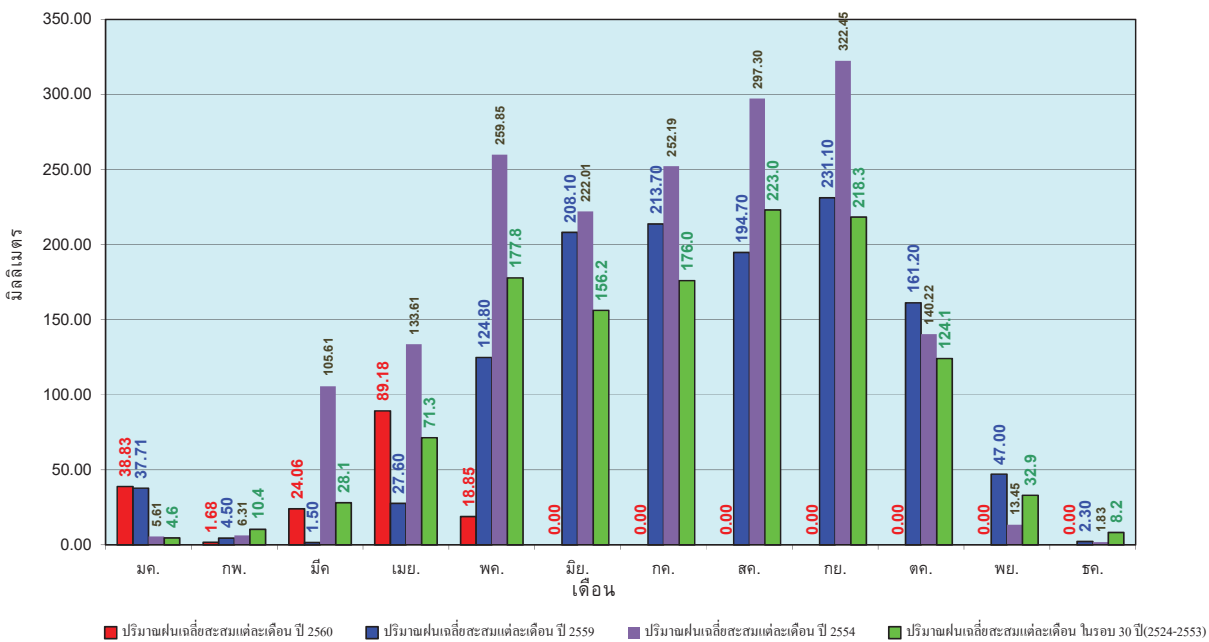
ข้อมูลจากกรมอุตุนิยมวิทยาจำนวน 32  
 สถานีข้อมูลปริมาณฝนสะสมถึง วันที่  
 8 พฤษภาคม 2560



ศูนย์เมฆขลา ศูนย์ป้องกันวิกฤตน้ำ กรมทรัพยากรน้ำ

วันที่ 8 พฤษภาคม 2560  
 ฝน30ปี = 160.28 มม. (สะสมทั้งปี = 1,230.90 มม.)  
 ปี59 = 108.68 มม. (สะสมทั้งปี = 1,303.93 มม.)  
 ปี60 = 172.59 มม.  
 เปรียบเทียบกับ ปี 59 มีค่ามากกว่า 63.91 มม.  
 เปรียบเทียบกับฝนเฉลี่ย 30 ปี มีค่ามากกว่า 12.31 มม.

### ปริมาณฝนเฉลี่ยสะสมรายเดือน ภาคเหนือ



■ ปริมาณฝนเฉลี่ยสะสมแต่ละเดือน ปี 2560 ■ ปริมาณฝนเฉลี่ยสะสมแต่ละเดือน ปี 2559 ■ ปริมาณฝนเฉลี่ยสะสมแต่ละเดือน ปี 2554 ■ ปริมาณฝนเฉลี่ยสะสมแต่ละเดือน ในรอบ 30 ปี(2524-2553)

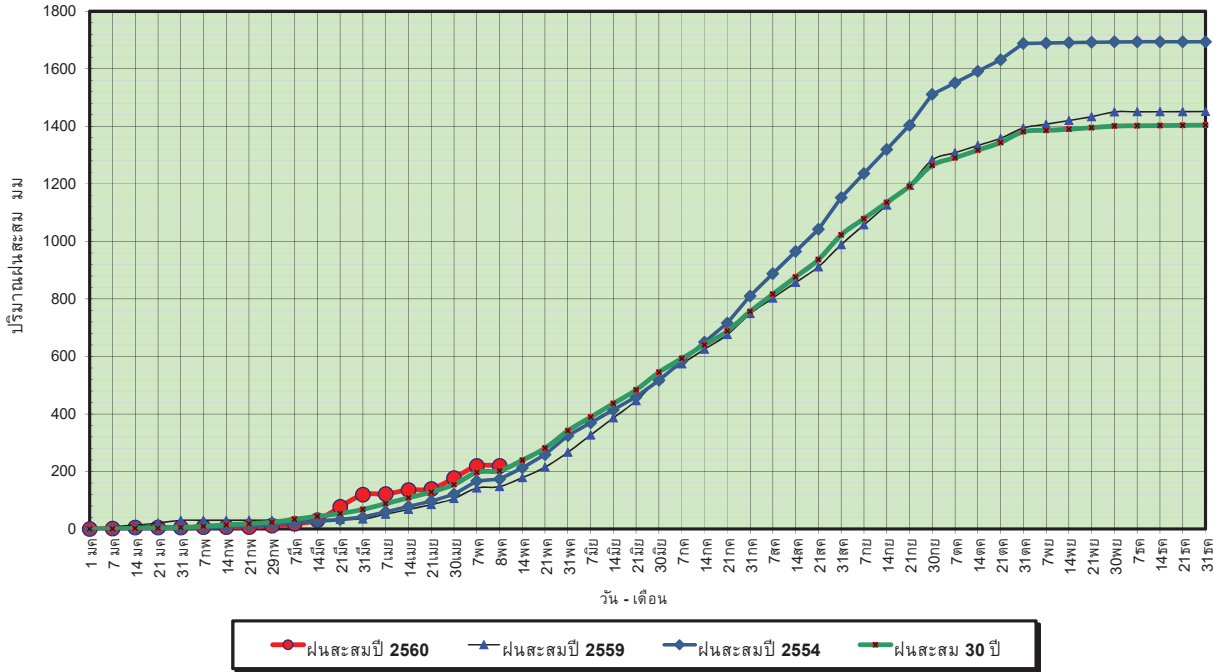
ข้อมูลจากกรมอุตุนิยมวิทยาจำนวน32  
 สถานีข้อมูลปริมาณฝนสะสมถึง วันที่  
 8 พฤษภาคม 2560



ศูนย์เมฆขลา ศูนย์ป้องกันวิกฤตน้ำ กรมทรัพยากรน้ำ

วันที่ 8 พฤษภาคม 2560  
 ฝน30ปี = 154.55 มม. (สะสมทั้งปี = 1,404.50 มม.)  
 ปี59 = 104.30 มม. (สะสมทั้งปี = 1,451.61 มม.)  
 ปี60 = 171.47 มม.  
 เปรียบเทียบกับ ปี 59 **มีค่ามากกว่า** 67.17 มม.  
 เปรียบเทียบกับฝนเฉลี่ย 30 ปี **มีค่ามากกว่า** 16.92 มม.

ปริมาณฝนสะสมภาคตะวันออกเฉียงเหนือ

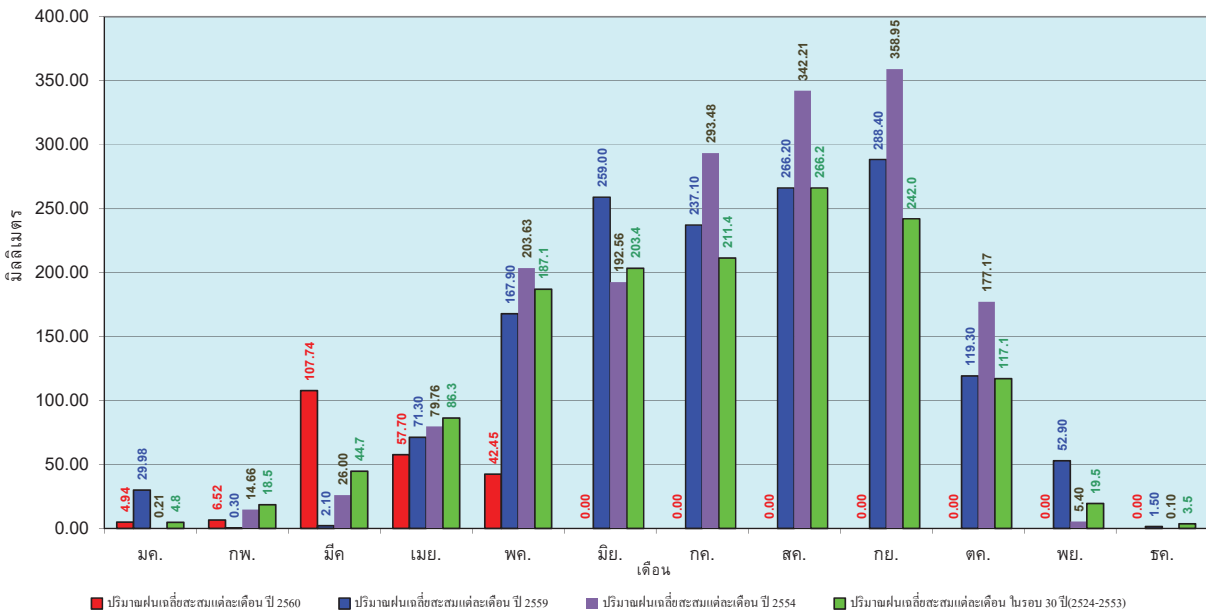


ข้อมูลจากกรมอุตุนิยมวิทยาจำนวน 28 สถานีข้อมูลปริมาณฝนสะสมถึง วันที่ 8 พฤษภาคม 2560

ศูนย์เมขลา ศูนย์ป้องกันวิกฤตน้ำ กรมทรัพยากรน้ำ

วันที่ 8 พฤษภาคม 2560  
 ฝน30ปี = 154.55 มม. (สะสมทั้งปี = 1,404.50 มม.)  
 ปี59 = 104.30 มม. (สะสมทั้งปี = 1,451.61 มม.)  
 ปี60 = 171.47 มม.  
 เปรียบเทียบกับ ปี 59 **มีค่ามากกว่า** 67.17 มม.  
 เปรียบเทียบกับฝนเฉลี่ย 30 ปี **มีค่ามากกว่า** 16.92 มม.

ปริมาณฝนเฉลี่ยสะสมรายเดือน ภาคตะวันออกเฉียงเหนือ



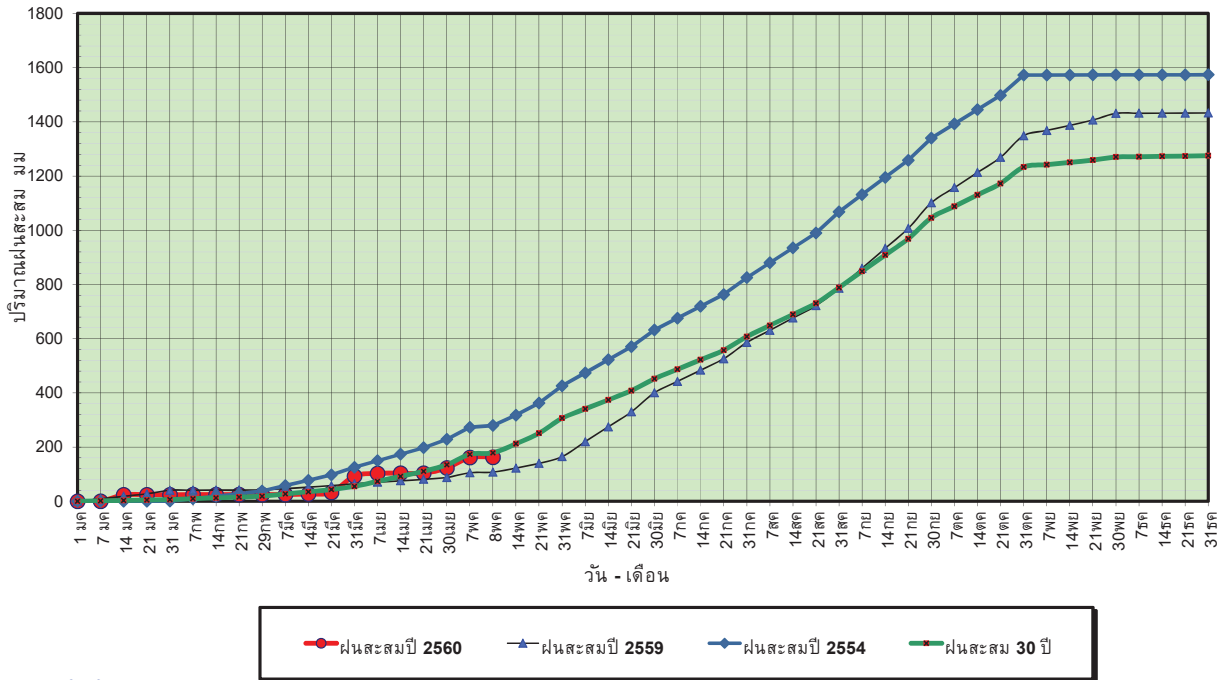
ข้อมูลจากกรมอุตุนิยมวิทยาจำนวน 28 สถานีข้อมูลปริมาณฝนสะสมถึง วันที่ 8 พฤษภาคม 2560

ศูนย์เมขลา ศูนย์ป้องกันวิกฤตน้ำ กรมทรัพยากรน้ำ



วันที่ 8 พฤษภาคม 2560  
 ฝน30ปี = 179.01 มม. (สะสมทั้งปี = 1,275.20 มม.)  
 ปี59 = 107.70 มม. (สะสมทั้งปี = 1,432.69 มม.)  
 ปี60 = 162.15 มม.  
 เปรียบเทียบกับ ปี 59 **มีค่ามากกว่า** 54.44 มม.  
 เปรียบเทียบกับฝนเฉลี่ย 30 ปี **มีค่าน้อยกว่า** -16.87 มม.

### ปริมาณฝนสะสมภาคกลาง



ข้อมูลจากกรมอุตุนิยมวิทยาจำนวน 13 สถานีข้อมูลปริมาณฝนสะสมถึง วันที่ 8 พฤษภาคม 2560



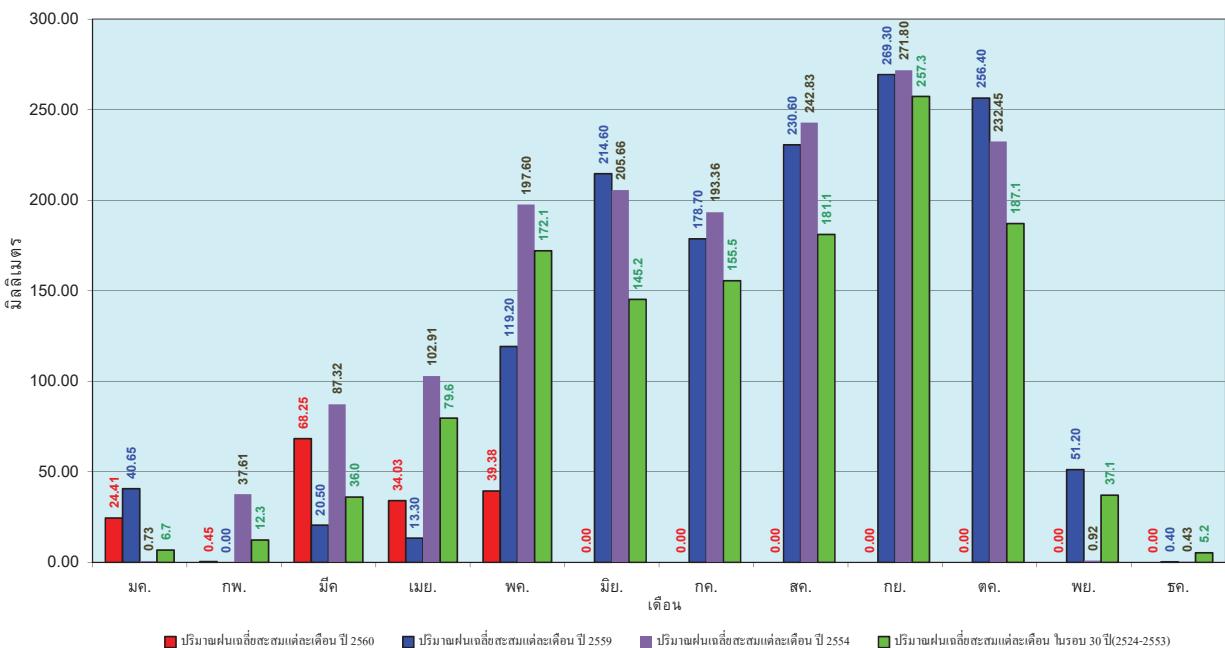
ศูนย์เขชลา



ศูนย์ป้องกันวิกฤตน้ำ กรมทรัพยากรน้ำ

วันที่ 8 พฤษภาคม 2560  
 ฝน30ปี = 179.01 มม. (สะสมทั้งปี = 1,275.20 มม.)  
 ปี59 = 107.70 มม. (สะสมทั้งปี = 1,432.69 มม.)  
 ปี60 = 162.15 มม.  
 เปรียบเทียบกับ ปี 59 **มีค่ามากกว่า** 54.44 มม.  
 เปรียบเทียบกับฝนเฉลี่ย 30 ปี **มีค่าน้อยกว่า** -16.87 มม.

### ปริมาณฝนเฉลี่ยสะสมรายเดือน ภาคกลาง



ข้อมูลจากกรมอุตุนิยมวิทยาจำนวน 13 สถานีข้อมูลปริมาณฝนสะสมถึง วันที่ 8 พฤษภาคม 2560



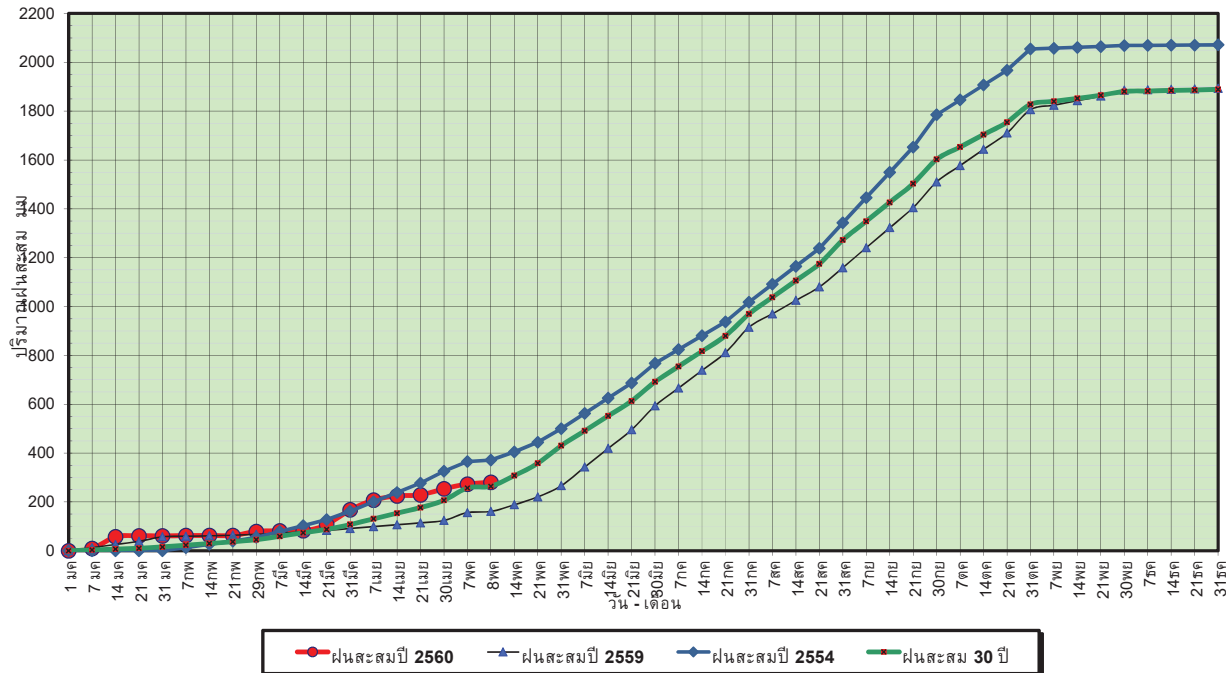
ศูนย์เขชลา



ศูนย์ป้องกันวิกฤตน้ำ กรมทรัพยากรน้ำ

วันที่ 8 พฤษภาคม 2560  
 ฝน30ปี = 264.65 มม. (สะสมทั้งปี = 1,888.80 มม.)  
 ปี59 = 161.12 มม. (สะสมทั้งปี = 1,746.74 มม.)  
 ปี60 = 280.31 มม.  
 เปรียบเทียบกับ ปี 59 มีค่ามากกว่า 119.19 มม.  
 เปรียบเทียบกับฝนเฉลี่ย 30 ปี มีค่ามากกว่า 15.65 มม.

### ปริมาณฝนสะสมภาคตะวันออก



ข้อมูลจากกรมอุตุนิยมวิทยาจำนวน 15  
 สถานีข้อมูลปริมาณฝนสะสมถึง วันที่  
 8 พฤษภาคม 2560



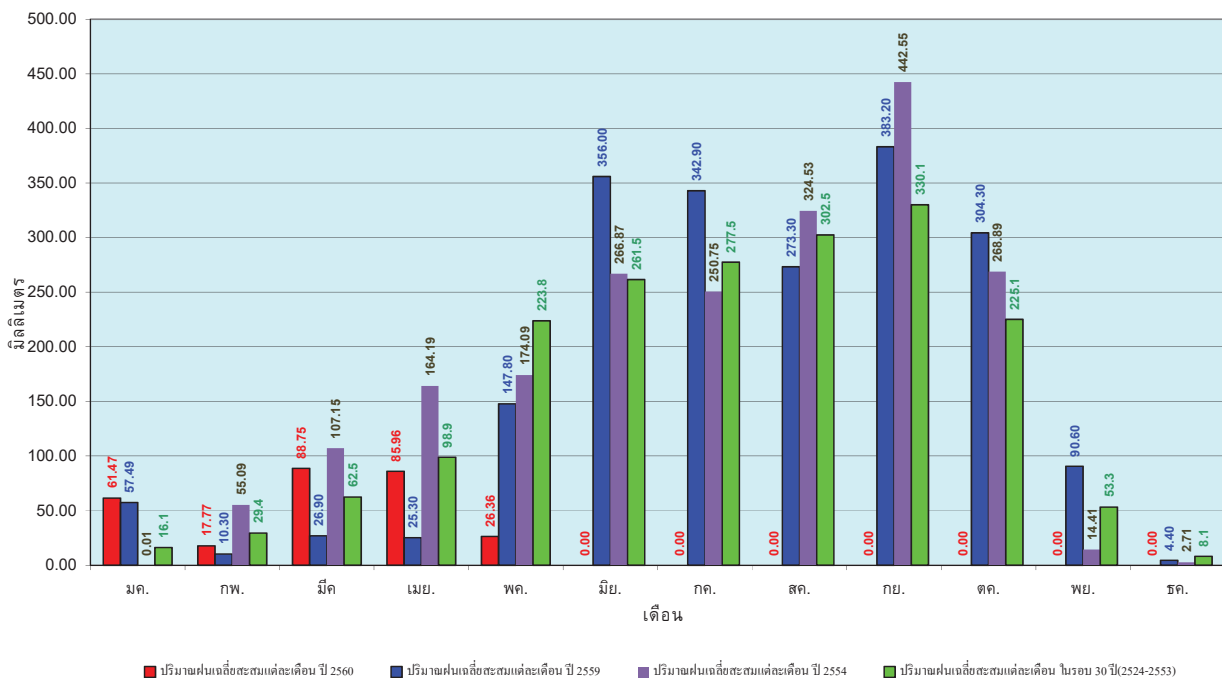
ศูนย์เมขลา



ศูนย์ป้องกันวิกฤตน้ำ กรมทรัพยากรน้ำ

วันที่ 8 พฤษภาคม 2560  
 ฝน30ปี = 264.65 มม. (สะสมทั้งปี = 1,888.80 มม.)  
 ปี59 = 161.12 มม. (สะสมทั้งปี = 1,746.74 มม.)  
 ปี60 = 280.31 มม.  
 เปรียบเทียบกับ ปี 59 มีค่ามากกว่า 119.19 มม.  
 เปรียบเทียบกับฝนเฉลี่ย 30 ปี มีค่ามากกว่า 15.65 มม.

### ปริมาณฝนเฉลี่ยสะสมรายเดือน ภาคตะวันออก



ข้อมูลจากกรมอุตุนิยมวิทยาจำนวน 15  
 สถานีข้อมูลปริมาณฝนสะสมถึง วันที่  
 8 พฤษภาคม 2560



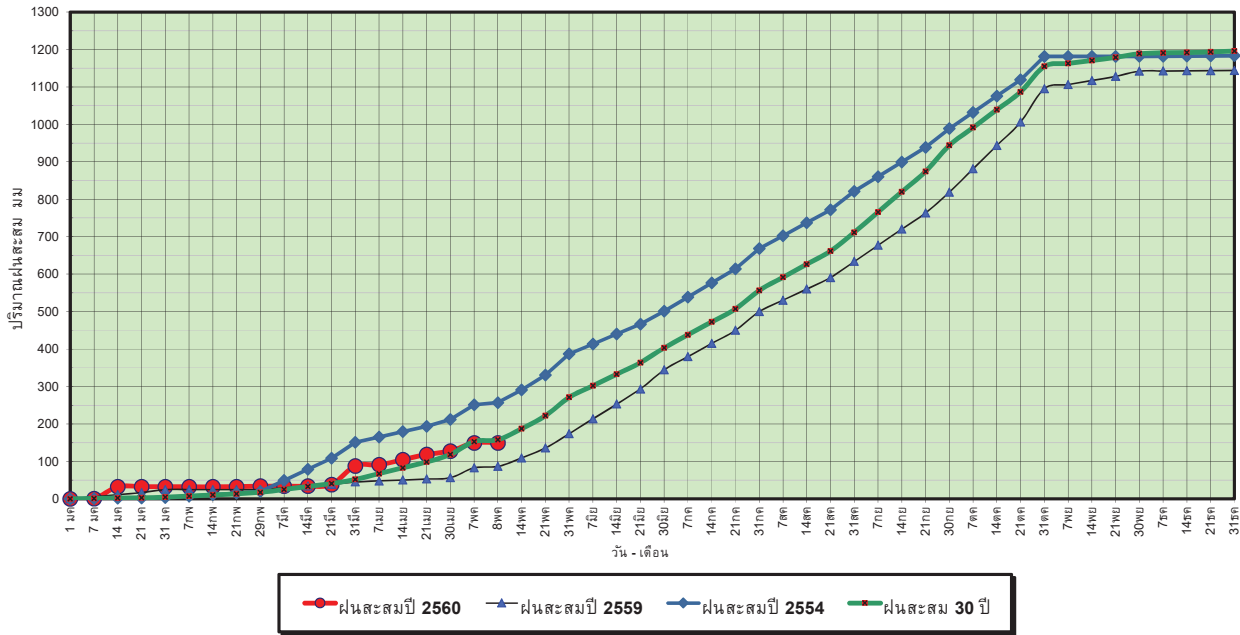
ศูนย์เมขลา



ศูนย์ป้องกันวิกฤตน้ำ กรมทรัพยากรน้ำ

วันที่ 8 พฤษภาคม 2560  
 ฝน30ปี = 157.80 มม. (สะสมทั้งปี = 1,195.72 มม.)  
 ปี59 = 86.54 มม. (สะสมทั้งปี = 1,064.92 มม.)  
 ปี60 = 149.54 มม.  
 เปรียบเทียบกับ ปี 59 **มีค่ามากกว่า** 63.00 มม.  
 เปรียบเทียบกับฝนเฉลี่ย 30 ปี **มีค่าน้อยกว่า** -8.26 มม.

### ปริมาณฝนสะสมภาคตะวันตก



ข้อมูลจากกรมอุตุนิยมวิทยาจำนวน 5  
 สถานีข้อมูลปริมาณฝนสะสมถึง วันที่  
 8 พฤษภาคม 2560



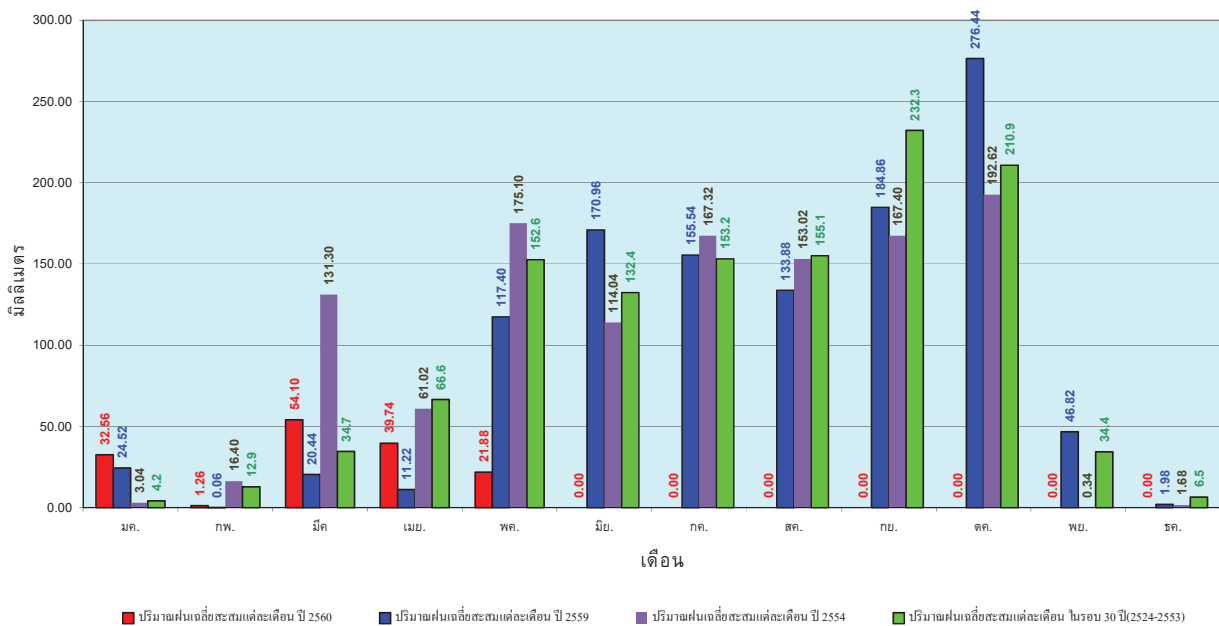
ศูนย์เมขลา



ศูนย์ป้องกันวิกฤตน้ำ กรมทรัพยากรน้ำ

วันที่ 8 พฤษภาคม 2560  
 ฝน30ปี = 157.80 มม. (สะสมทั้งปี = 1,195.72 มม.)  
 ปี59 = 86.54 มม. (สะสมทั้งปี = 1,064.92 มม.)  
 ปี60 = 149.54 มม.  
 เปรียบเทียบกับ ปี 59 **มีค่ามากกว่า** 63.00 มม.  
 เปรียบเทียบกับฝนเฉลี่ย 30 ปี **มีค่าน้อยกว่า** -8.26 มม.

### ปริมาณฝนเฉลี่ยสะสมรายเดือน ภาคตะวันตก



ข้อมูลจากกรมอุตุนิยมวิทยาจำนวน 5  
 สถานีข้อมูลปริมาณฝนสะสมถึง วันที่  
 8 พฤษภาคม 2560



ศูนย์เมขลา

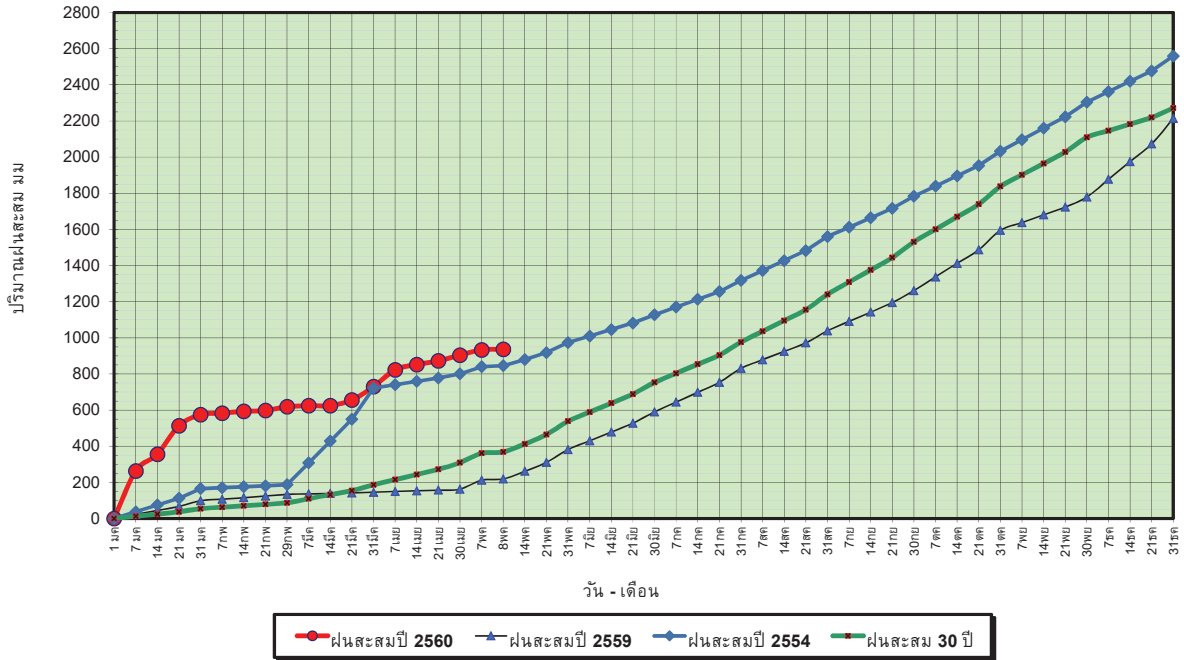


ศูนย์ป้องกันวิกฤตน้ำ กรมทรัพยากรน้ำ



วันที่ 8 พฤษภาคม 2560  
 ฝน30ปี = 368.33 มม. (สะสมทั้งปี = 2,271.55 มม.)  
 ปี59 = 218.80 มม. (สะสมทั้งปี = 2,058.2 มม.)  
 ปี60 = 936.38 มม.  
 เปรียบเทียบกับ ปี 59 มีค่ามากกว่า 717.57 มม.  
 เปรียบเทียบกับฝนเฉลี่ย 30 ปี มีค่ามากกว่า 568.05 มม.

### ปริมาณฝนสะสมภาคใต้



ข้อมูลจากกรมอุตุนิยมวิทยาจำนวน 29  
 สถานีข้อมูลปริมาณฝนสะสมถึง วันที่  
 8 พฤษภาคม 2560



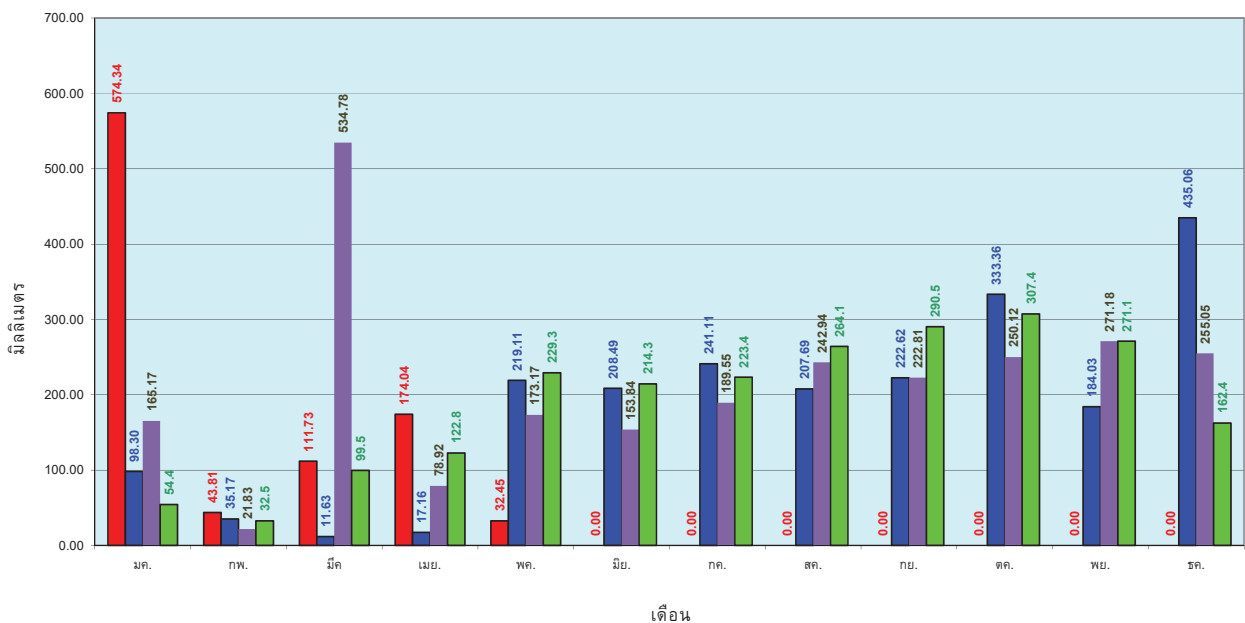
ศูนย์เมฆขลา



ศูนย์ป้องกันวิกฤตน้ำ กรมทรัพยากรน้ำ

วันที่ 8 พฤษภาคม 2560  
 ฝน30ปี = 368.33 มม. (สะสมทั้งปี = 2,271.55 มม.)  
 ปี59 = 218.80 มม. (สะสมทั้งปี = 2,058.2 มม.)  
 ปี60 = 936.38 มม.  
 เปรียบเทียบกับ ปี 59 มีค่ามากกว่า 717.57 มม.  
 เปรียบเทียบกับฝนเฉลี่ย 30 ปี มีค่ามากกว่า 568.05 มม.

### ปริมาณฝนเฉลี่ยสะสมรายเดือน ภาคใต้



ข้อมูลจากกรมอุตุนิยมวิทยาจำนวน 29  
 สถานีข้อมูลปริมาณฝนสะสมถึง วันที่  
 8 พฤษภาคม 2560



ศูนย์เมฆขลา



ศูนย์ป้องกันวิกฤตน้ำ กรมทรัพยากรน้ำ

สถานการณ์น้ำในอ่างเก็บน้ำ  
ขนาดใหญ่ และขนาดกลาง



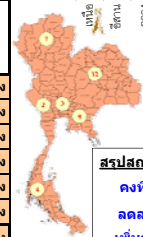
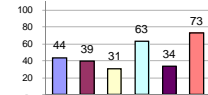
# รายงานสรุปสภาพน้ำในอ่างเก็บน้ำขนาดใหญ่และขนาดกลาง

รายงานสถานการณ์ ณ วันที่ 9 พฤษภาคม 2560

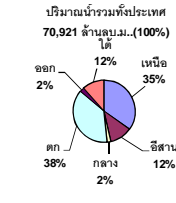
ปริมาณน้ำในอ่างที่ใช้การได้ในสปีดทันที + มากกว่า / - น้อยกว่า สปีดกำหนด 530.42 ล้าน ลบ.ม.

สรุปสถานการณ์ปริมาณน้ำในอ่างเก็บน้ำที่ใช้ในทุกกรมทั้งประเทศ มากกว่าปริมาณน้ำในอ่างเก็บน้ำเดิมเล็กน้อย เมื่อเทียบกับสปีดที่กำหนด การใช้น้ำอย่างระมัดระวัง

% ปริมาณน้ำรวมแต่ละภาคปัจจุบัน



คงที่	8	อ่าง
ลดลง	26	อ่าง
เพิ่มขึ้น	4	อ่าง



เปรียบเทียบปริมาณน้ำรวม  
ช่วงระยะเวลาปัจจุบัน  
กับปี 60 และ ปี 59

วันที่ 9 พฤษภาคม 2560 เท่ากับ  
37,905 ล้าน ลบ.ม. หรือ เท่ากับ  
53%

วันที่ 9 พฤษภาคม 2559 เท่ากับ  
32,028 ล้าน ลบ.ม. หรือ เท่ากับ  
48%

ภาค	สถานการณ์ปริมาณน้ำในอ่าง				ปริมาณน้ำเปลี่ยนแปลง (ล้าน ม.³)	สถานะ
	ลดลง (แห่ง)	คงที่ (แห่ง)	เพิ่มขึ้น (แห่ง)	รวม (แห่ง)		
ภาคเหนือ	6	1	-	7	-227.00	ปริมาณน้ำในอ่างเก็บน้ำลดลง
ภาคตะวันออกเฉียงเหนือ	6	3	3	12	-67.00	ปริมาณน้ำในอ่างเก็บน้ำลดลง
ภาคกลาง	1	2	-	3	-25.00	ปริมาณน้ำในอ่างเก็บน้ำลดลง
ภาคตะวันออก	2	-	-	2	-121.00	ปริมาณน้ำในอ่างเก็บน้ำลดลง
ภาคตะวันออก	7	2	1	10	-29.42	ปริมาณน้ำในอ่างเก็บน้ำลดลง
ภาคใต้	4	-	-	4	-61.00	ปริมาณน้ำในอ่างเก็บน้ำลดลง
<b>รวมทั้งประเทศ</b>	<b>26</b>	<b>8</b>	<b>4</b>	<b>38</b>	<b>-530.42</b>	<b>ปริมาณน้ำในอ่างเก็บน้ำลดลง</b>

ภาค อ่างเก็บน้ำ เชื้อน	ความจุ ที่ รอก. (ล้าน ม.³)	ปริมาณน้ำ ที่ใช้งาน ไม่ได้ (ล้าน ม.³)	ใช้การ ได้จริง (ล้าน ม.³)	ปริมาณน้ำรวม		ปัจจุบัน วันที่ 9 พฤษภาคม 2560				สปีดกำหนด วันที่ 3 พฤษภาคม 2560				ปริมาณน้ำ + เพิ่มขึ้น - ลดลง (ล้าน ม.³)	สถานการณ์ ในอ่าง		
				วันที่ 9 พฤษภาคม 2559	%	ปริมาณน้ำรวม		ปริมาณน้ำใช้การได้จริง		ปริมาณน้ำรวม		ปริมาณน้ำใช้การได้จริง					
						ปริมาณน้ำรวม (ล้าน ม.³)	%	ปริมาณน้ำรวม (ล้าน ม.³)	%	ปริมาณน้ำรวม (ล้าน ม.³)	%	ปริมาณน้ำใช้การได้จริง (ล้าน ม.³)	%				
<b>ภาคเหนือ (7)</b>																	
1	ภูมิพล (2)	ดาก	13,462	3,800	9,662	4,161	31%	5,555	41%	1,755	13%	5,643	42%	1,843	14%	-88.00	ลดลง
2	สิริกิติ์ (2)	อุดรดิตถ์	9,510	2,850	6,660	3,698	39%	4,735	50%	1,885	20%	4,843	51%	1,993	21%	-108.00	ลดลง
3	แม่جد	เชียงใหม่	265	12	253	27	10%	82	31%	70	26%	87	33%	75	28%	-5.00	ลดลง
4	แมกวง	เชียงใหม่	263	14	249	24	9%	34	13%	20	8%	35	13%	21	8%	-1.00	ลดลง
5	กุ่ม	ลำปาง	106	3	103	19	18%	57	54%	54	51%	58	55%	55	52%	-1.00	ลดลง
6	กักคองหมา	ลำปาง	170	6	164	16	9%	97	57%	91	54%	97	57%	91	54%	-	คงที่
7	แควน้อย	พิษณุโลก	939	43	896	252	27%	270	29%	227	24%	294	31%	251	27%	-24.00	ลดลง
	<b>รวมภาคเหนือ</b>		<b>24,715</b>	<b>6,728</b>	<b>17,987</b>	<b>8,197</b>	<b>33%</b>	<b>10,830</b>	<b>44%</b>	<b>4,102</b>	<b>17%</b>	<b>11,057</b>	<b>45%</b>	<b>4,329</b>	<b>18%</b>	<b>-227.00</b>	<b>ลดลง</b>
<b>ภาคตะวันออกเฉียงเหนือ (12)</b>																	
8	ห้วยหลวง	อุดรธานี	136	7	129	15	11%	56	41%	49	36%	58	43%	51	38%	-2.00	ลดลง
9	น้ำพอง (2)	สกลนคร	520	45	475	143	28%	187	36%	142	27%	187	36%	142	27%	-	คงที่
10	น้ำพอง (2)	สกลนคร	165	8	157	42	25%	55	33%	47	28%	55	33%	47	28%	-	คงที่
11	น้ำพอง (2)	ชัยภูมิ	164	37	127	55	34%	81	49%	44	27%	80	49%	43	26%	1.00	เพิ่มขึ้น
12	อุบลรัตน์ (2)	ขอนแก่น	2,431	581	1,850	537	22%	1,052	43%	471	19%	1,073	44%	492	20%	-21.00	ลดลง
13	ลำปาว	กาฬสินธุ์	1,980	100	1,880	323	16%	503	25%	403	20%	505	26%	405	20%	-2.00	ลดลง
14	ลำคอง	นครราชสีมา	314	22	292	77	25%	72	23%	50	16%	74	24%	52	17%	-2.00	ลดลง
15	ลำพระเพลิง	นครราชสีมา	155	1	154	33	21%	62	40%	61	39%	61	39%	60	39%	1.00	เพิ่มขึ้น
16	มูลขาม	นครราชสีมา	141	7	134	34	24%	56	40%	49	35%	56	40%	49	35%	-	คงที่
17	ลำตะของ	นครราชสีมา	275	7	268	52	19%	77	28%	70	25%	79	29%	72	26%	-2.00	ลดลง
18	ลำน้ำมูล	บุรีรัมย์	121	3	118	58	48%	57	47%	54	45%	56	46%	53	44%	1.00	เพิ่มขึ้น
19	สิรินธร (2)	อุบลราชธานี	1,966	831	1,135	930	47%	1,047	53%	216	11%	1,088	55%	257	13%	-41.00	ลดลง
	<b>รวมภาคตะวันออกเฉียงเหนือ</b>		<b>8,369</b>	<b>1,649</b>	<b>6,720</b>	<b>2,299</b>	<b>27%</b>	<b>3,305</b>	<b>39%</b>	<b>1,656</b>	<b>20%</b>	<b>3,373</b>	<b>40%</b>	<b>1,723</b>	<b>21%</b>	<b>-67.00</b>	<b>ลดลง</b>
<b>ภาคกลาง (3)</b>																	
20	ป่าสักชลสิทธิ์	ลพบุรี	960	3	957	246	26%	212	22%	209	22%	237	25%	234	24%	-25.00	ลดลง
21	ห้วยเสลา	อุทัยธานี	160	17	143	43	27%	82	51%	65	41%	82	51%	65	41%	-	คงที่
22	กรมเสียว	สุพรรณบุรี	240	40	200	55	23%	122	51%	82	34%	122	51%	82	34%	-	คงที่
	<b>รวมภาคกลาง</b>		<b>1,360</b>	<b>60</b>	<b>1,300</b>	<b>344</b>	<b>25%</b>	<b>416</b>	<b>31%</b>	<b>356</b>	<b>26%</b>	<b>441</b>	<b>32%</b>	<b>381</b>	<b>28%</b>	<b>-25.00</b>	<b>ลดลง</b>
<b>ภาคตะวันออก (2)</b>																	
23	ศรีนครินทร์ (2)	กาญจนบุรี	17,745	10,265	7,480	11,849	67%	12,647	71%	2,382	13%	12,687	71%	2,422	14%	-40.00	ลดลง
24	วีรชากรณ (2)	กาญจนบุรี	8,860	3,012	5,848	3,847	43%	4,152	47%	1,140	13%	4,233	48%	1,221	14%	-81.00	ลดลง
	<b>รวมภาคตะวันออก</b>		<b>37,511</b>	<b>26,605</b>	<b>13,277</b>	<b>13,328</b>	<b>59%</b>	<b>16,799</b>	<b>63%</b>	<b>3,522</b>	<b>13%</b>	<b>16,920</b>	<b>64%</b>	<b>3,643</b>	<b>14%</b>	<b>-121.00</b>	<b>ลดลง</b>
<b>ภาคใต้ (4)</b>																	
25	ขุนด่าน	นครนายก	224	5.00	219	63	28%	55	25%	50	22%	62	28%	57	25%	-7.00	ลดลง
26	คลองสิริกิติ์	ฉะเชิงเทรา	420	30.00	390	75	18%	79	19%	49	12%	84	20%	54	13%	-5.00	ลดลง
27	บางพระ (3)	ชลบุรี	117	12.00	105	22	19%	67	57%	55	47%	68	58%	56	48%	-1.00	ลดลง
28	หนองปลาไหล (3)	ระยอง	164	13.75	150	84	51%	98	60%	84	51%	98	60%	84	51%	-	คงที่
29	ประแสร์ (3)	ระยอง	295	20.00	275	149	51%	95	32%	75	25%	99	34%	79	27%	-4.00	ลดลง
30	มาบประชัน (3)	ระยอง	17	0.72	16	7	43%	8	48%	7	43%	8	46%	6.98	42%	0.19	เพิ่มขึ้น
31	หนองค้อ (3)	ระยอง	21	1.00	20	2	9%	11	52%	10	47%	12	56%	10.95	51%	-0.85	ลดลง
32	ดอกกรวย (3)	ระยอง	79	3.00	76	19	24%	46	58%	43	54%	47	60%	44.47	56%	-1.75	ลดลง
33	คลองใหญ่ (3)	ระยอง	45	3.00	42	25	55%	24	53%	21	46%	24	53%	20.96	46%	-	คงที่
34	นกกินเหวงจินดา	ปราจีนบุรี	295	19.00	276	-	0%	83	28%	64	22%	93	32%	74.00	25%	-10.00	ลดลง
	<b>รวมภาคใต้</b>		<b>1,678</b>	<b>107</b>	<b>1,570</b>	<b>447</b>	<b>27%</b>	<b>566</b>	<b>34%</b>	<b>458</b>	<b>27%</b>	<b>595</b>	<b>35%</b>	<b>488</b>	<b>29%</b>	<b>-29.42</b>	<b>ลดลง</b>
<b>ภาคใต้ (4)</b>																	
35	แก่งกระจาน	เพชรบุรี	710	65	645	216	30%	292	41%	227	32%	295	42%	230	32%	-3.00	ลดลง
36	ปราณบุรี	ประจวบคีรีขันธ์	391	18	373	59	15%	169	43%	151	39%	170	43%	152	39%	-1.00	ลดลง
37	รัชชประภา (2)	สุราษฎร์ธานี	5,639	1,352	4,287	4,039	72%	4,371	78%	3,019	54%	4,422	78%	3,070	54%	-51.00	ลดลง
38	บางยาง (2)	ยะลา	1,454	276	1,178	731	50%	1,158	80%	882	61%	1,164	80%	888	61%	-6.00	ลดลง
	<b>รวมภาคใต้</b>		<b>8,194</b>	<b>1,711</b>	<b>6,483</b>	<b>5,045</b>	<b>62%</b>	<b>5,990</b>	<b>73%</b>	<b>4,279</b>	<b>52%</b>	<b>6,051</b>	<b>74%</b>	<b>4,340</b>	<b>53%</b>	<b>-61.00</b>	<b>ลดลง</b>
	<b>รวมทั้งประเทศ 100%(38)</b>		<b>70,921</b>	<b>23,532</b>	<b>47,388</b>	<b>32,028</b>	<b>45%</b>	<b>37,905</b>	<b>53%</b>	<b>14,373</b>	<b>20%</b>	<b>38,436</b>	<b>54%</b>	<b>14,904</b>	<b>21%</b>	<b>-530.42</b>	<b>ลดลง</b>

ที่มาข้อมูล : ตารางสรุปสภาพน้ำในอ่างเก็บน้ำขนาดใหญ่ทั่วประเทศ และตารางสรุปสภาพน้ำในอ่างเก็บน้ำภาคตะวันออก กรมชลประทาน

**หมายเหตุ :**

- อ่างเก็บน้ำขนาดใหญ่ หมายถึง อ่างเก็บน้ำที่มีความจุตั้งแต่ 100 ล้าน ลบ.ม. ขึ้นไป
- เป็นอ่างเก็บน้ำอยู่ในความรับผิดชอบของการไฟฟ้าฝ่ายผลิตแห่งประเทศไทย (10) นอกนั้นอยู่ในความรับผิดชอบของกรมชลประทาน (28)
- เป็นอ่างเก็บน้ำขนาดกลางที่มีความสำคัญต่อการอุตสาหกรรมและการประปา ของลุ่มน้ำชายฝั่งทะเลตะวันออก
- ที่มา : กรมชลประทาน และการไฟฟ้าฝ่ายผลิตแห่งประเทศไทย
- จังหวัดที่มีอ่างเก็บน้ำขนาดใหญ่มีจำนวน 26 จังหวัด ไม่มี 50 จังหวัด

รท. หมายถึง ระดับเก็บกักของอ่าง

ศูนย์เผยแพร่

ศูนย์ป้องกันกักตุนน้ำ กรมทรัพยากรน้ำ

**ลำดับของเขื่อนตามความจุ**

- ศรีนครินทร์ 2.ภูมิพล 3.สิริกิติ์ 4.วีรชากรณ 5.รัชชประภา
- ลพบุรี 7.สิรินธร 8.บางยาง 9.ลำปาว 10.ป่าสัก

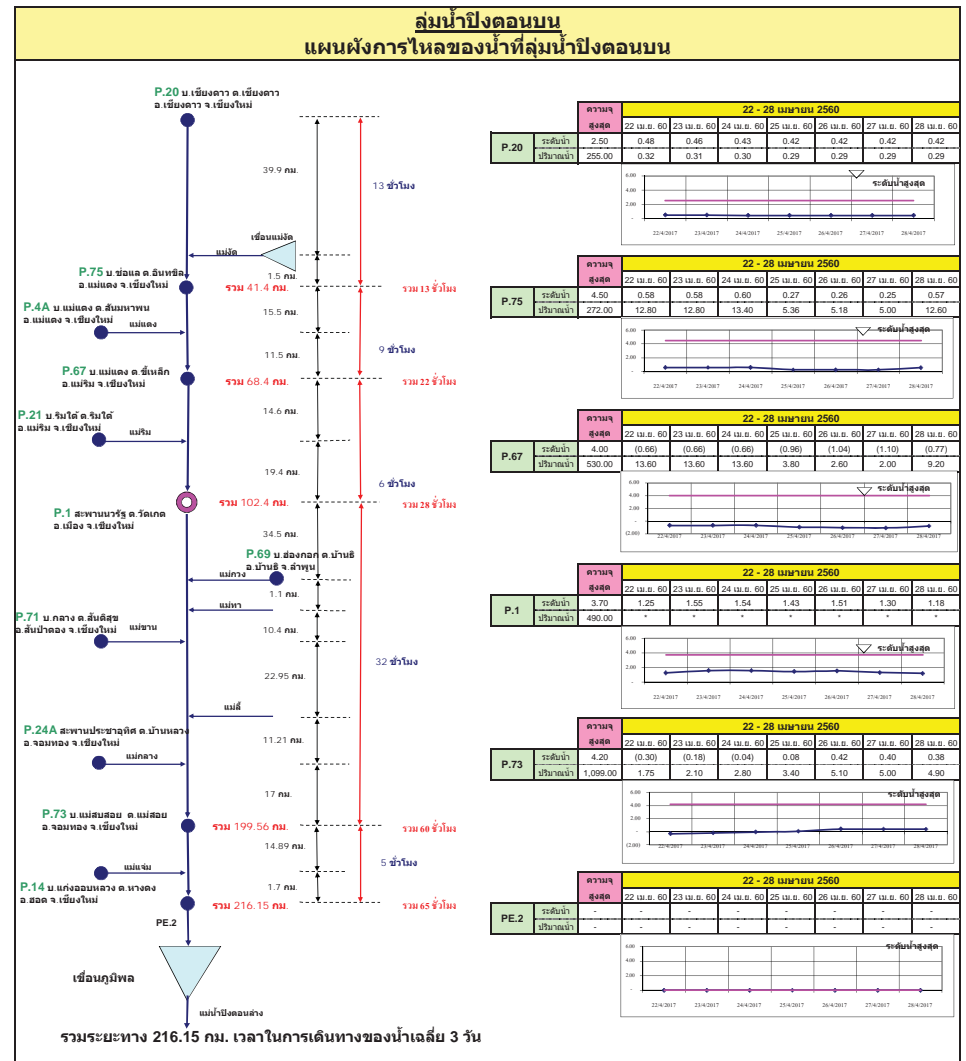
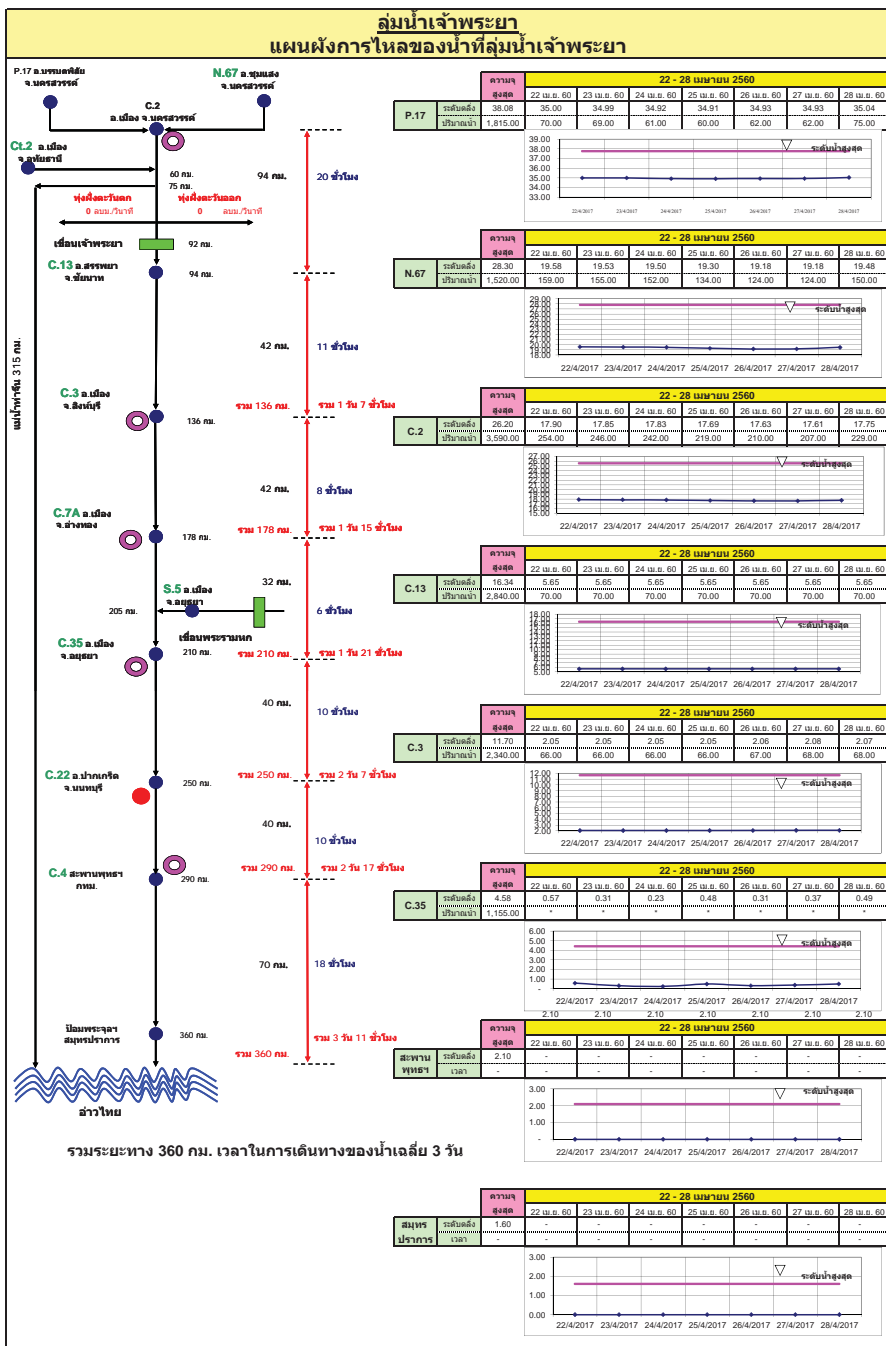
**ลำดับของเขื่อนตามปริมาณน้ำใช้การได้**

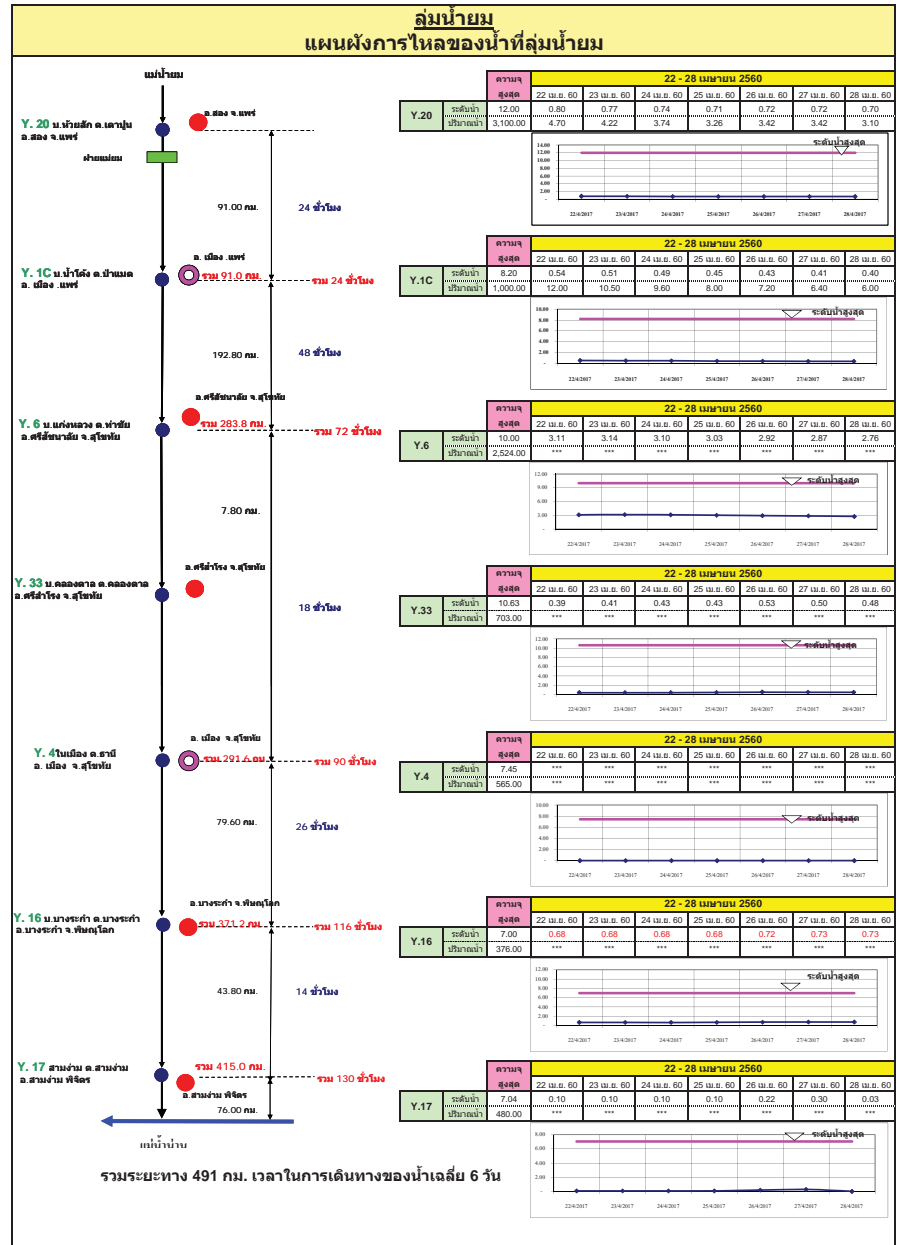
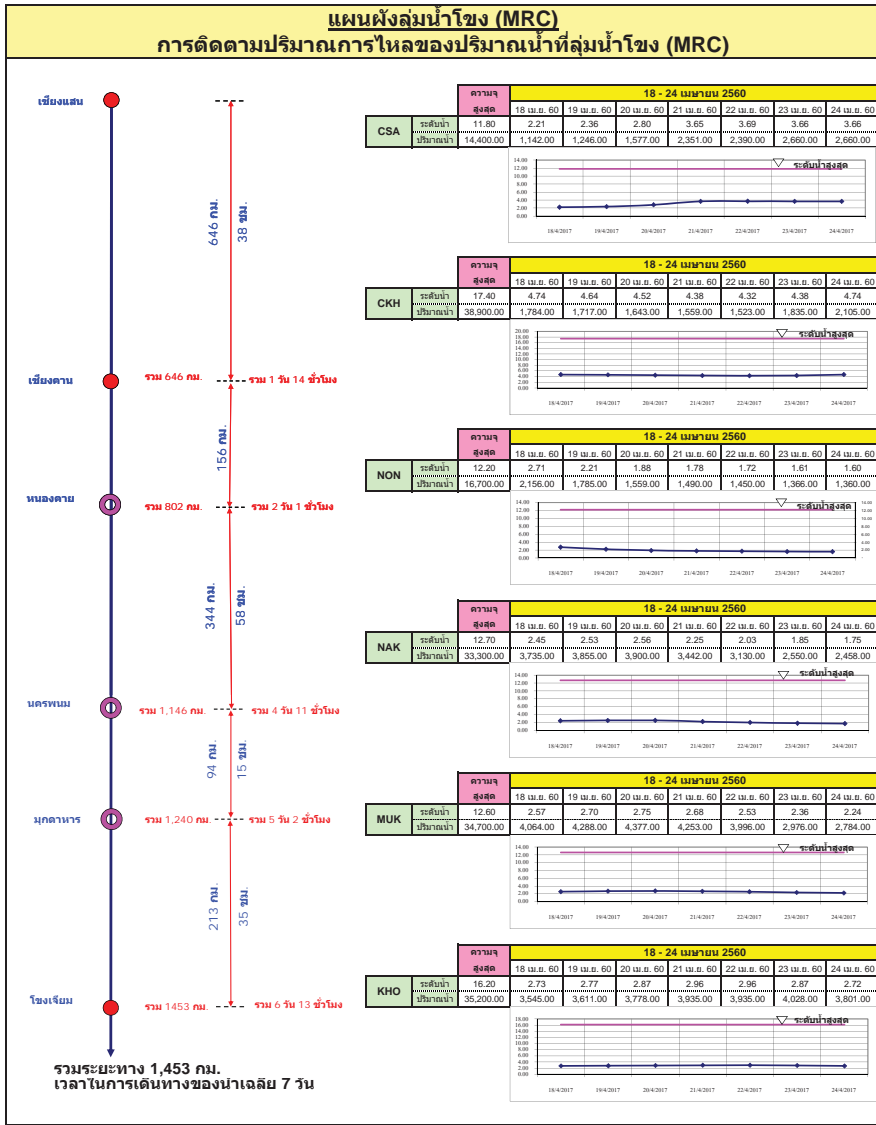
- ภูมิพล 2.ศรีนครินทร์ 3.สิริกิติ์ 4.วีรชากรณ 5.รัชชประภา
- ลำปาว 7.ลพบุรี 8.บางยาง 9.สิรินธร 10.ป่าสัก



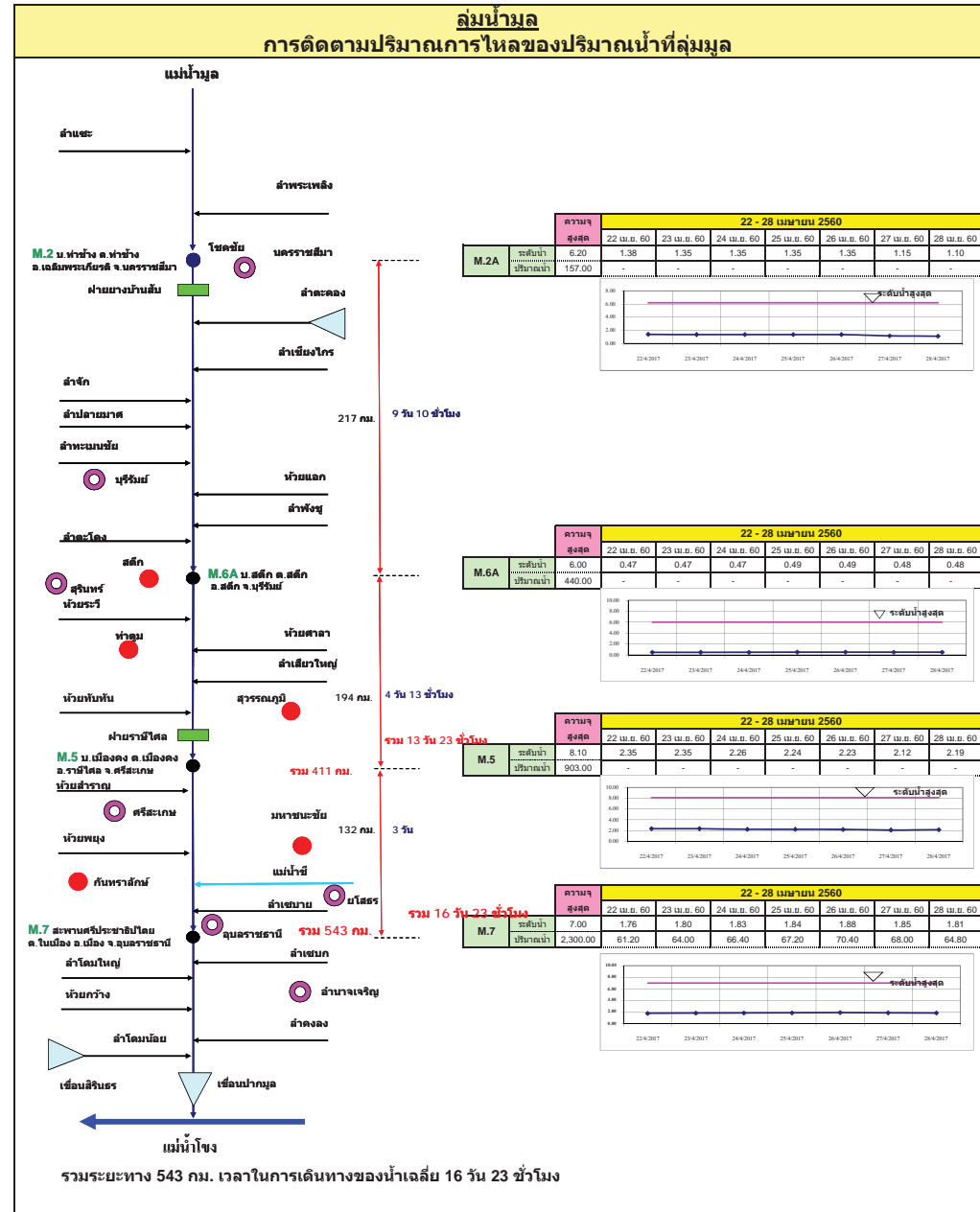
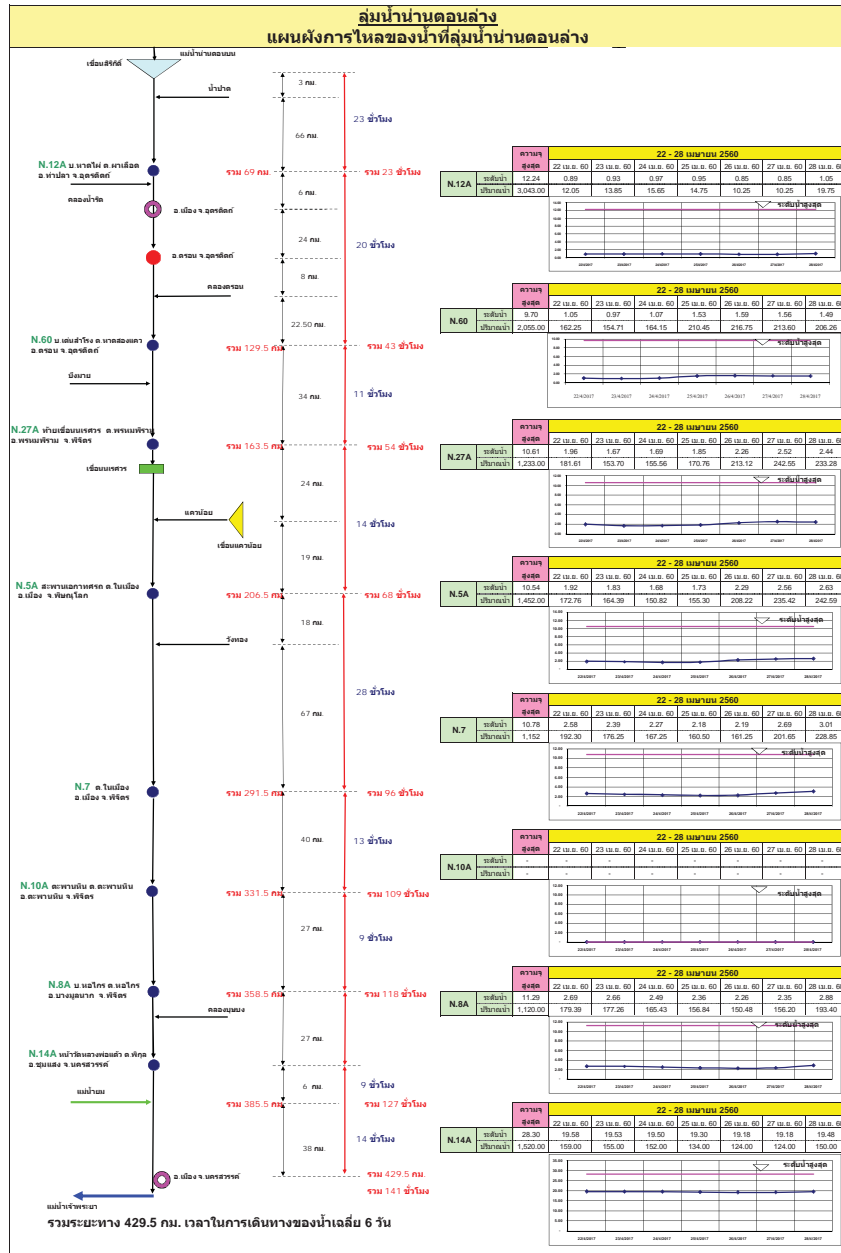
# สถานการณ์น้ำในลำน้ำ

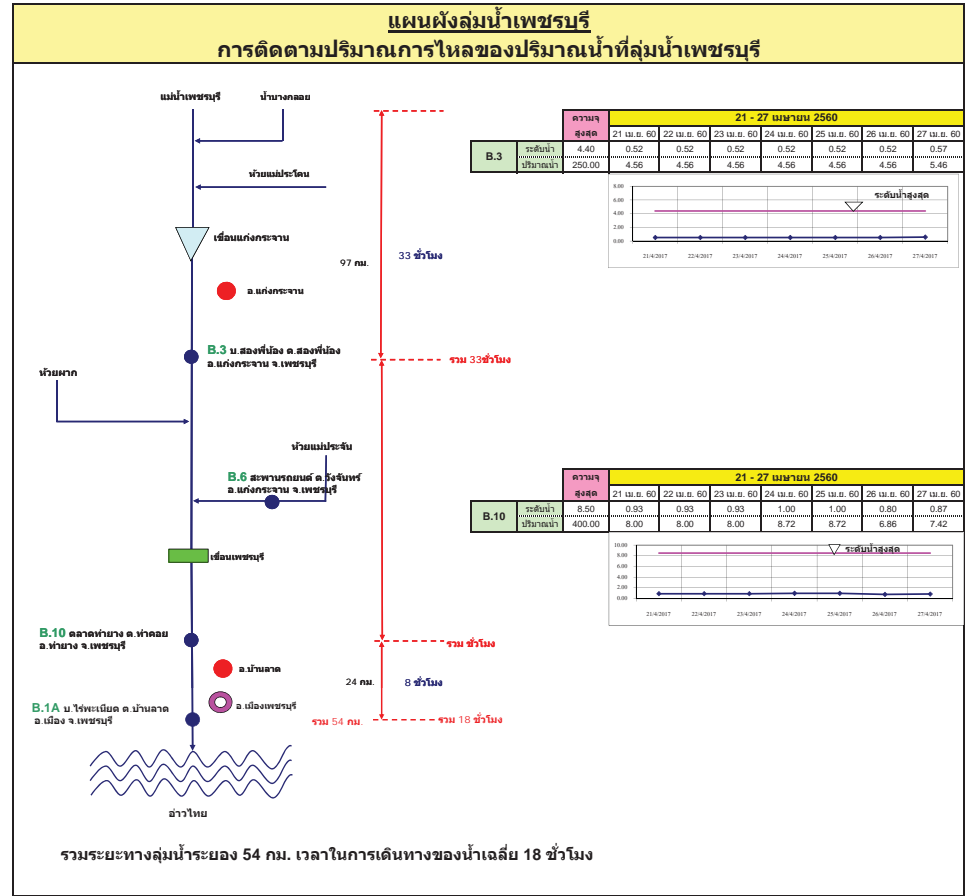
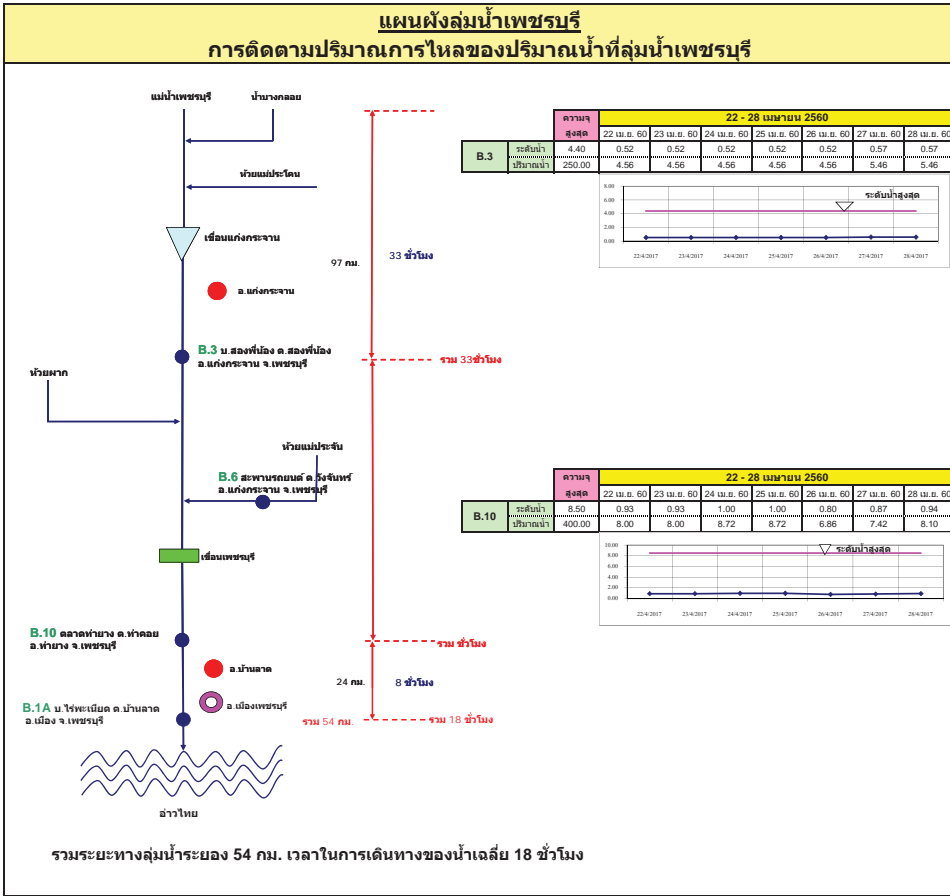


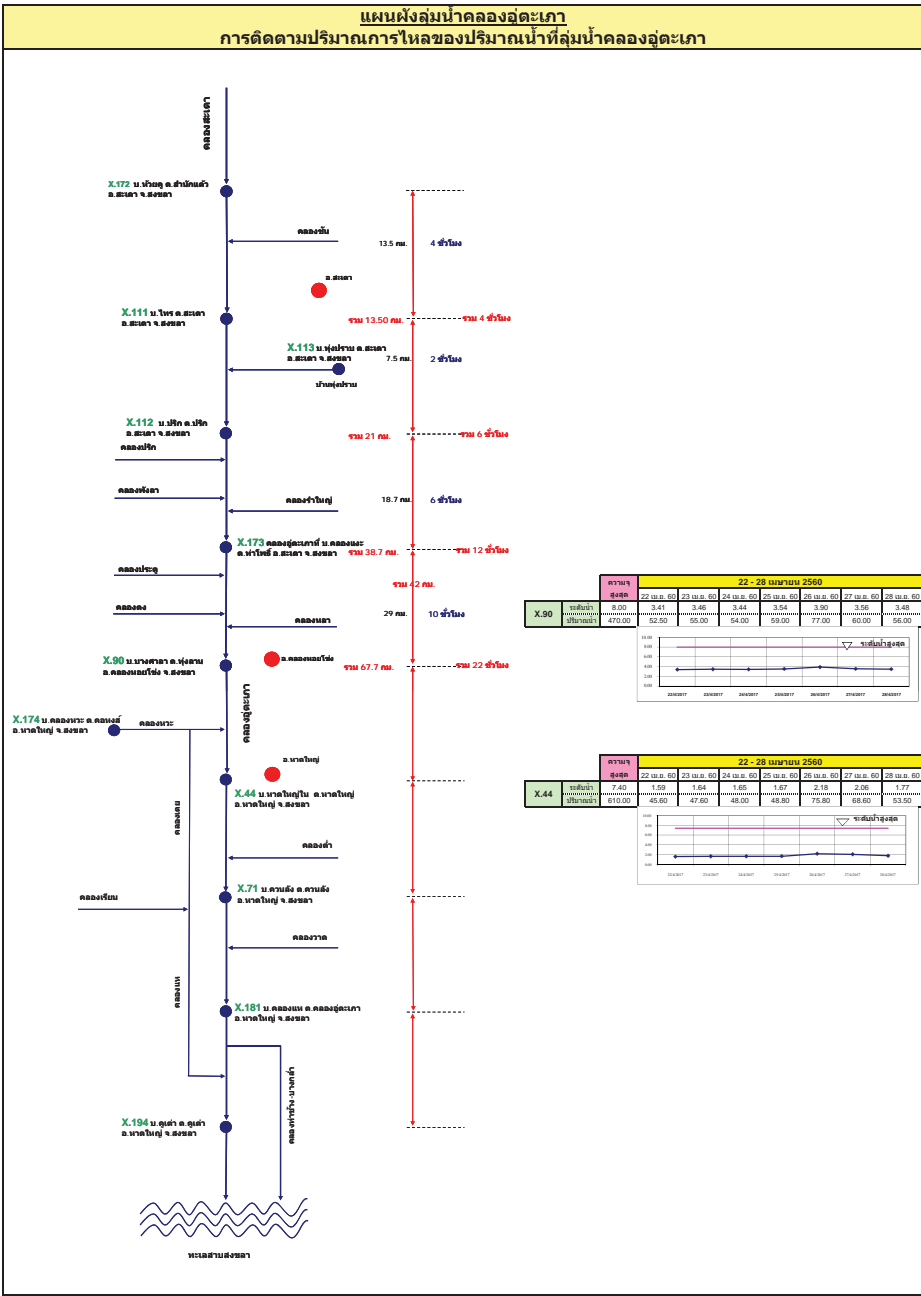
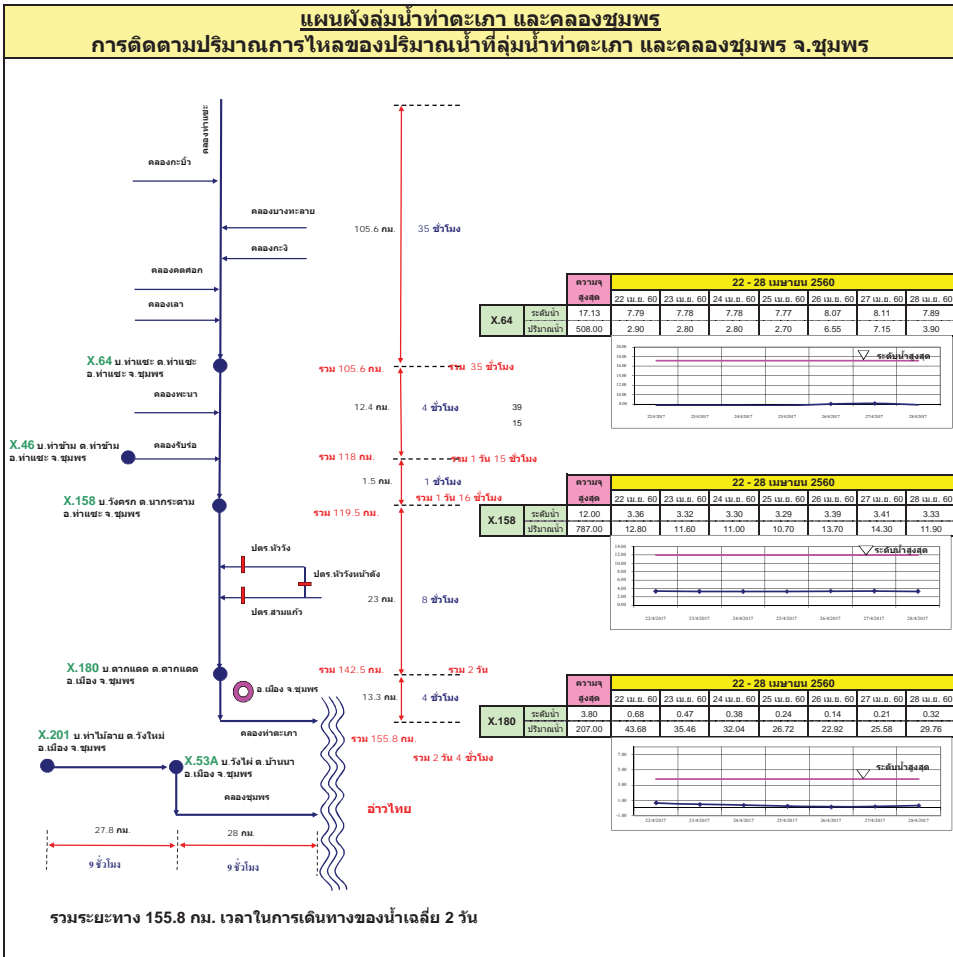












รายงานสถานการณ์น้ำ  
รายลุ่มน้ำ





## รายงานสถานการณ์น้ำลุ่มน้ำยมและน่าน วันที่ 9 พฤษภาคม 2560

### 1) สภาพภูมิอากาศ

ลักษณะอากาศทั่วไป (ที่มา: กรมอุตุนิยมวิทยา)

พยากรณ์อากาศ 24 ชั่วโมงข้างหน้า บริเวณภาคเหนือ ภาคตะวันออกเฉียงเหนือ ภาคตะวันออก และภาคกลาง ยังคงมีฝนฟ้าคะนองเกิดขึ้นได้บางพื้นที่ ส่วนบริเวณภาคใต้มีมากกว่าบริเวณภาคอื่นๆ

อากาศร้อน โดยมีฝนฟ้าคะนอง ร้อยละ 20 ของพื้นที่ กับมีลมกระโชกแรงบางพื้นที่ ส่วนมากบริเวณจังหวัดสุโขทัย พิษณุโลก อุตรดิตถ์ เพชรบูรณ์ กำแพงเพชร และตาก อุณหภูมิต่ำสุด 21-25 องศาเซลเซียส อุณหภูมิสูงสุด 36-39 องศาเซลเซียส **ผลคาดการณ์ปริมาณน้ำฝนล่วงหน้า 1-7 วัน** ในช่วงวันที่ 9-12 พ.ค. มีฝนฟ้าคะนองร้อยละ 20-40 ของพื้นที่ ส่วนในช่วงวันที่ 13-15 พ.ค. มีฝนฟ้าคะนองร้อยละ 40-60 ของพื้นที่ กับมีลมกระโชกแรง อุณหภูมิต่ำสุด 21-26 องศาเซลเซียส อุณหภูมิสูงสุด 33-38 องศาเซลเซียส



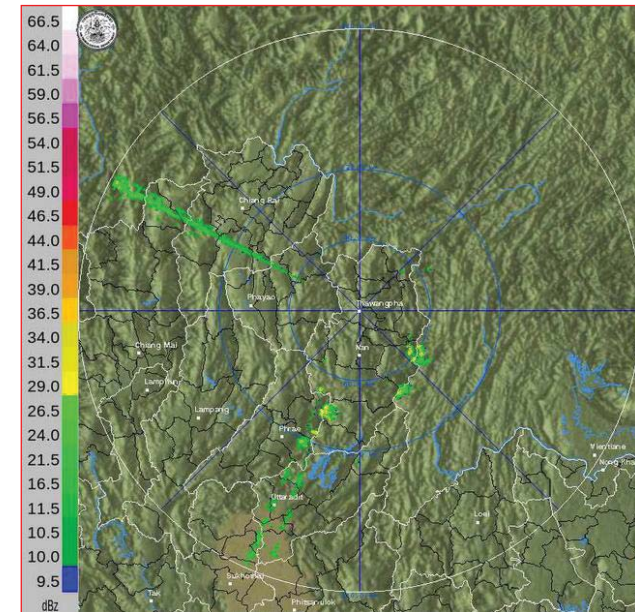
แผนที่อากาศ วันที่ 9 พ.ค. 2560 เวลา 07.00 น.



ภาพถ่ายจากดาวเทียม วันที่ 9 พ.ค. 2560

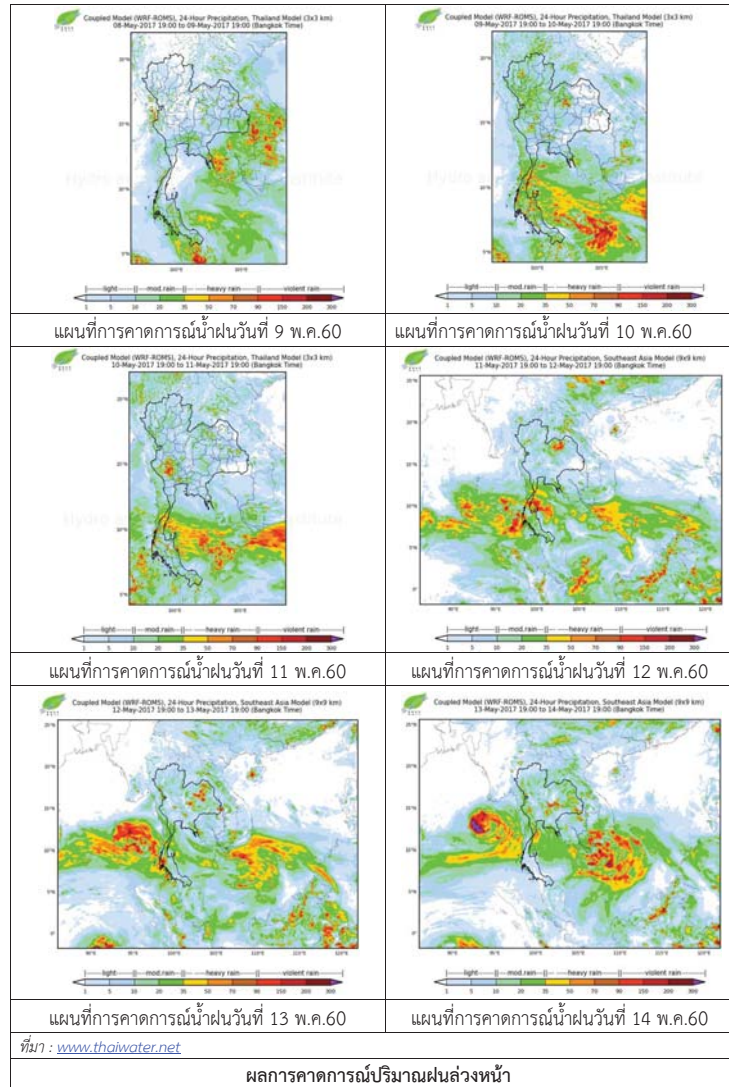
### 2) สถานการณ์ฝน

จากข้อมูลสถานการณ์ฝนในพื้นที่ลุ่มน้ำยมและน่านของวันที่ 9 พฤษภาคม 2560 จากกรมทรัพยากรน้ำ กรมอุตุนิยมวิทยา กรมชลประทาน และสถาบันสารสนเทศทรัพยากรน้ำและการเกษตร (องค์การมหาชน) พบว่า ไม่มีฝนตกในพื้นที่ลุ่มน้ำยมและน่าน



ภาพเรดาร์ตรวจอากาศ “น่าน” ณ วันที่ 9 พฤษภาคม 2560 (ที่มา : กรมอุตุนิยมวิทยา)

สถานการณ์น้ำฝน



3) ข้อมูลปริมาณน้ำในลำน้ำ

ลุ่มน้ำยมและน่าน ปัจจุบันสถานการณ์น้ำในลำน้ำยมอยู่ในภาวะเฝ้าระวังน้ำแล้ง ส่วนลำน้ำน่านอยู่ในภาวะปกติ (ระดับน้ำต่ำกว่าระดับลิ่งต่ำสุด) ระดับน้ำในลำน้ำยมส่วนใหญ่มีแนวโน้มทรงตัว และระดับน้ำในลำน้ำน่านส่วนใหญ่มีแนวโน้มทรงตัว

สถานการณ์น้ำท่า ( 5 - 9 พ.ค. 2560 ที่มา: กรมชลประทาน)

สถานี	แม่น้ำ	อำเภอ	จังหวัด	ระดับลิ่ง	ศุกร์	เสาร์	อาทิตย์	จันทร์	อังคาร
				ปริมาณน้ำ (ลบ.ม./วิ.)	5 พ.ค.	6 พ.ค.	7 พ.ค.	8 พ.ค.	9 พ.ค.
Y.14	ยม	ศรีสะเกษ	สุโขทัย	12.00	1.12	1.14	1.10	1.15	1.05
				2,319	***	***	***	***	***
Y.16	ยม	บางระกำ	พิษณุโลก	7.00	0.82	0.82	0.82	0.87	0.85
				***	***	***	***	***	***
Y.5	ยม	โพทะเล	พิจิตร	8.25	0.09	0.10	0.10	0.09	0.09
				652	***	***	***	***	***
N.60	น่าน	ตรอน	อุดรดิตถ์	9.70	1.71	1.55	1.63	1.53	1.66
				2,055	229.70	212.55	221.04	210.45	224.28
N.22	น่าน	วัดโบสถ์	พิษณุโลก	9.17	1.40	1.40	1.35	1.35	1.40
				476	45.10	45.10	43.60	43.60	45.10
N.7A	น่าน	บางมูลนาก	พิจิตร	10.78	3.32	3.31	3.30	3.27	3.27
				1,152	255.20	254.35	253.50	250.95	250.95



สถานีสะพานมหาโพธิ์ อ.เมือง จ.แพร่ (ลุ่มน้ำยม)



สถานีสะพานเฉลิมพระเกียรติ 72 พรรษา อ.บางมูลนาก จ.พิจิตร (ลุ่มน้ำน่าน)

ปริมาณน้ำในลำน้ำในพื้นที่ลุ่มน้ำยมและน่าน

4) สรุป

- สถานการณ์น้ำในลุ่มน้ำยมอยู่ในภาวะเฝ้าระวังน้ำแล้ง และระดับน้ำในลำน้ำส่วนใหญ่มีแนวโน้มทรงตัว
- สถานการณ์น้ำในลุ่มน้ำน่านอยู่ในภาวะปกติ และระดับน้ำในลำน้ำส่วนใหญ่มีแนวโน้มทรงตัว

## รายงานสถานการณ์น้ำลุ่มน้ำโขง ชี มูล

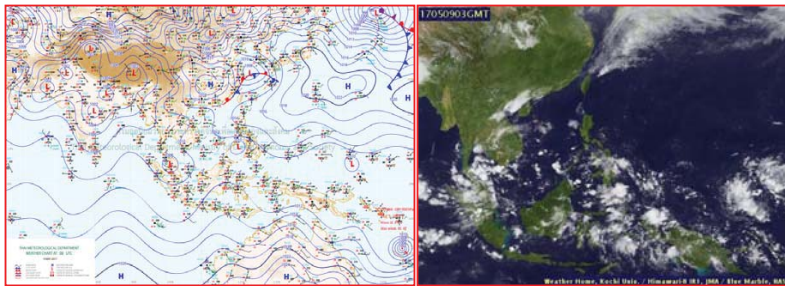
วันที่ 9 พฤษภาคม 2560

### 1) สภาพภูมิอากาศ

ลักษณะอากาศทั่วไป (ที่มา: กรมอุตุนิยมวิทยา)

พยากรณ์อากาศ 24 ชั่วโมงข้างหน้า บริเวณภาคเหนือ ภาคตะวันออกเฉียงเหนือ ภาคตะวันออก และภาคกลาง ยังคงมีฝนฟ้าคะนองเกิดขึ้นได้บางพื้นที่ ส่วนบริเวณภาคใต้มีมากกว่าบริเวณภาคอื่นๆ

สภาพอากาศภาคตะวันออกเฉียงเหนือ อากาศร้อน โดยมีฝนฟ้าคะนอง ร้อยละ 20 ของพื้นที่ ส่วนมากบริเวณจังหวัดเลย ชัยภูมิ นครราชสีมา ขอนแก่น บุรีรัมย์ สุรินทร์ ศรีสะเกษ และอุบลราชธานี อุณหภูมิต่ำสุด 23-26 องศาเซลเซียส อุณหภูมิสูงสุด 35-37 องศาเซลเซียส ลมตะวันออกเฉียงใต้ ความเร็ว 10-30 กม./ชม.

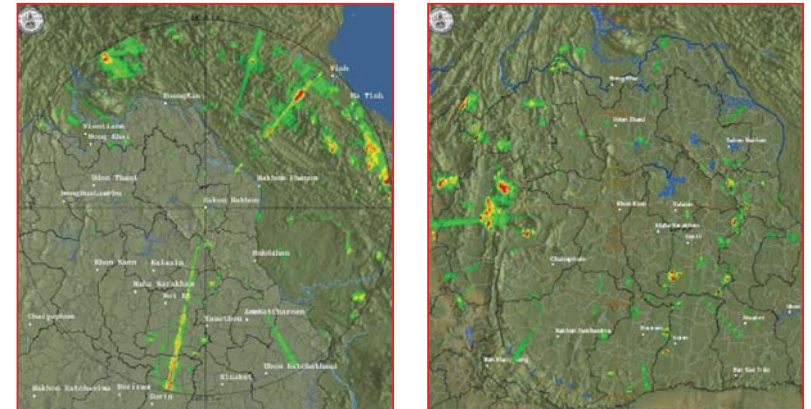


แผนที่อากาศ วันที่ 9 พ.ค. 2560 เวลา 07.00 น.

ภาพถ่ายจากดาวเทียม วันที่ 9 พ.ค. 2560

### 2) สถานการณ์ฝน

จากข้อมูลสถานการณ์ฝนในพื้นที่ลุ่มน้ำโขง ชี มูลของวันที่ 9 พฤษภาคม 2560 จากกรมทรัพยากรน้ำ กรมอุตุนิยมวิทยา กรมชลประทาน และสถาบันสารสนเทศทรัพยากรน้ำและการเกษตร (องค์การมหาชน) พบว่ามีฝนตกเล็กน้อย



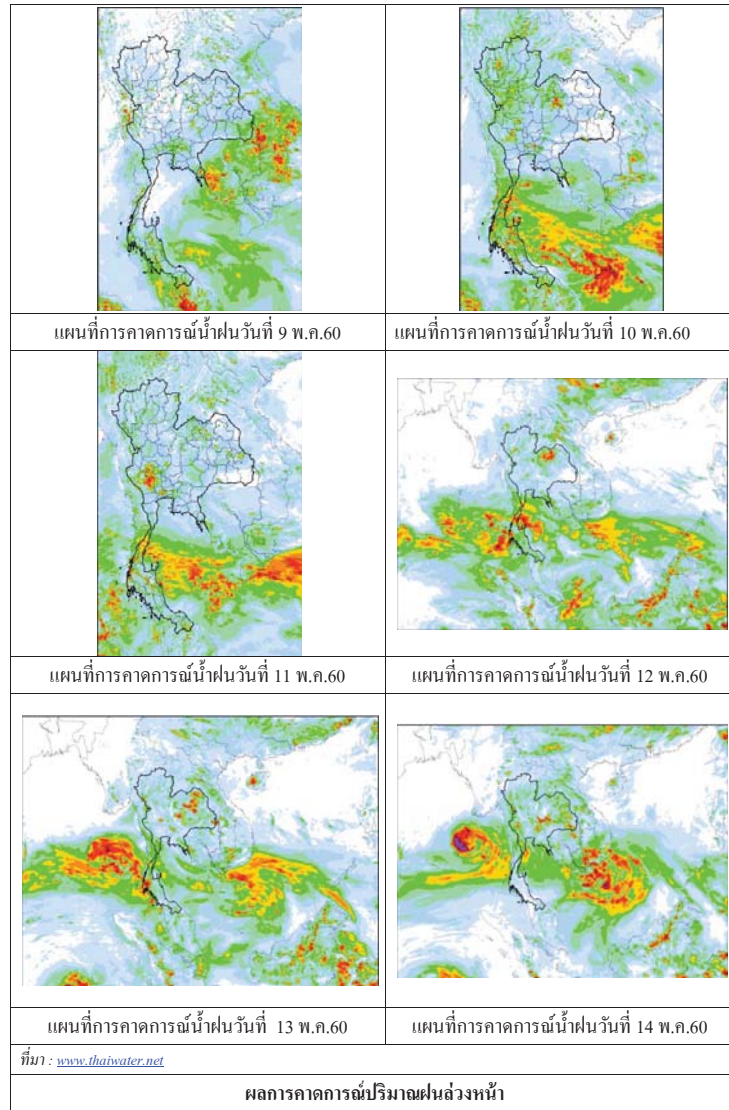
สถานีสกลนคร เวลา 13.30 น.

สถานีขอนแก่น เวลา 13.30 น.

ภาพเรดาร์ตรวจอากาศ ณ วันที่ 9 พฤษภาคม 2560 (ที่มา :กรมอุตุนิยมวิทยา)



สถานการณ์น้ำฝน



3) ข้อมูลปริมาณน้ำในลำน้ำ

ลุ่มน้ำโขง ชี มูล ปัจจุบันสถานการณ์น้ำในลำน้ำ โดยทั่วไปยังคงอยู่ในภาวะปกติ ระดับน้ำในลำน้ำส่วนใหญ่มีแนวโน้มเพิ่มขึ้น

สถานการณ์น้ำท่า (5 - 9 พ.ค. 2560 ที่มา: กรมชลประทาน)

สถานี	แม่น้ำ	อำเภอ	จังหวัด	ระดับคลัง	สุกัร	เสาร	อาทิตย์	จันทร์	อังคาร
				ปริมาณน้ำ (ลบ.ม.วิ.)	5 พ.ค.	6 พ.ค.	7 พ.ค.	8 พ.ค.	9 พ.ค.
Kh.97	โขง-บน	เชียง คาน	เดช	19.00	5.60	5.15	4.80	4.56	4.97
				-	-	-	-	-	-
Kh.1	โขง-บน	เมือง	หนองคาย	13.00	3.46	3.10	2.72	2.36	2.08
				-	-	-	-	-	-
Kh.100	โขง-ล่าง	เมือง	บึงกาฬ	14.00	4.23	4.13	3.89	3.60	3.29
				-	-	-	-	-	-
Kh.16B	โขง-ล่าง	เมือง	นครพนม	13.00	2.89	2.85	2.78	2.69	2.62
				-	-	-	-	-	-
Kh.104	โขง-ล่าง	เมือง	มุกดาหาร	13.00	3.17	3.15	3.12	3.05	2.90
				-	-	-	-	-	-
E.23	ชี	เมือง	ชัยภูมิ	11.50	2.79	2.82	2.83	2.84	2.84
				500	-	-	-	-	-
E.16A	ชี	เมือง	ขอนแก่น	9.30	4.14	4.21	4.19	4.20	4.19
				600	-	-	-	-	-
E.8A	ชี	เมือง	มหาสารคาม	10.60	3.78	4.02	3.97	3.78	3.56
				990	-	-	-	-	-
E.18	ชี	ทุ่งเขา หลวง	ร้อยเอ็ด	9.50	2.10	2.15	1.88	1.60	1.57
				1,003	30.0	32.0	22.4	14.0	13.1
E.20A	ชี	มหาชัย ชนะ	ยโสธร	10.0	3.70	3.74	4.08	4.13	3.76
				1,154	26.0	27.6	65.4	79.0	28.4
M.2A	มูล	เฉลิมพระ เกียรติ	นครราชสีมา	6.20	1.10	1.10	1.10	1.10	1.10
				157	0.00	0.00	0.00	0.00	0.00
M.6A	มูล	สตึก	บุรีรัมย์	6.00	0.49	0.48	0.49	0.49	0.50
				440	0.00	0.00	0.00	0.00	0.00
M.4	มูล	ท่าตูม	สุรินทร์	6.30	0.26	0.25	0.27	0.25	0.24
				494	-	-	-	-	-
M.5	มูล	รามีสถ	ศรีสะเกษ	8.10	2.08	2.07	2.06	2.05	2.01
				903	-	-	-	-	-
M.7	มูล	เมือง	อุบลราชธานี	7.00	1.85	1.82	1.80	1.83	1.91
				2,300	68.00	65.60	64.00	66.40	72.90



สถานีห้วยหลวง ต.หม่มน อ.เมือง  
จ.อุดรธานี(ลุ่มน้ำโขง)



สถานีบ้านตาลปากน้ำ ต.ไชยบุรี อ.ท่าอุเทน  
จ.นครพนม (ลุ่มน้ำโขง)



สถานีบ้านเหล่ากชุมต.คอนหัน อ.เมือง  
จ.ขอนแก่น(ลุ่มน้ำชี)



สถานีสตึกต.สตึกอ.สตึก  
จ.บุรีรัมย์ (ลุ่มน้ำมูล)





วันที่ 9 พฤษภาคม 2560

**สถานการณ์น้ำ**

- ลุ่มน้ำบางปะกง ปัจจุบันสถานการณ์น้ำในลำน้ำ โดยทั่วไปยังคงอยู่ในภาวะปกติ (ระดับน้ำต่ำกว่าระดับตลิ่งต่ำสุด) ระดับน้ำในลำน้ำส่วนใหญ่มีแนวโน้มเพิ่มขึ้น

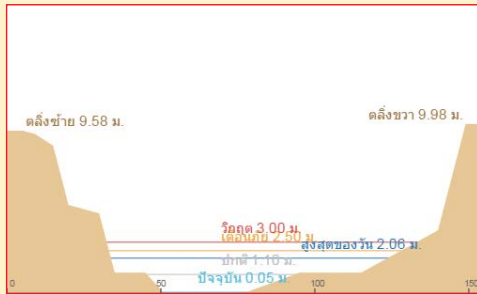
**พื้นที่ประสบภัยแล้งในพื้นที่ลุ่มน้ำบางปะกง**

- ไม่มีพื้นที่ประสบภัยแล้ง

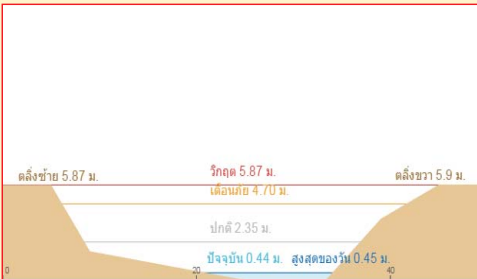


**ระดับน้ำของสถานีโทรมาตรในพื้นที่**

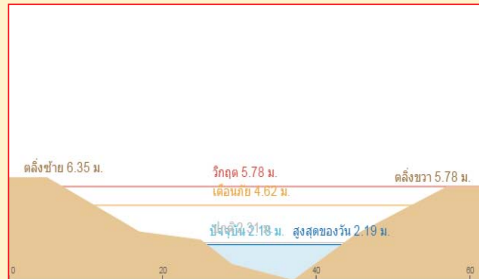
1. สถานีบ้านบางขนาก อ.บางน้ำเปรี้ยว จ.ฉะเชิงเทรา (ทรงตัว)
2. สถานีบ้านโยธะกา อ.บ้านสร้าง จ.ปราจีนบุรี (ทรงตัว)



3. สถานีป่าชะ อ.บ้านนา จ.นครนายก (เพิ่มขึ้น)



4. สถานีบ้านทุ่งยายชี อ.ท่าตะเกียบ จ.ฉะเชิงเทรา (ลดลง)



“ไฟรู้มีคุณธรรมรับผิดชอบต่อสังคม”

รายงานสถานการณ์น้ำลุ่มน้ำบางปะกง  
วันที่ 9 พฤษภาคม 2560

- 1) สภาพภูมิอากาศ (ที่มา: กรมอุตุนิยมวิทยา)

**ลักษณะอากาศทั่วไป**

พยากรณ์อากาศ 24 ชั่วโมงข้างหน้า บริเวณภาคเหนือ ภาคตะวันออกเฉียงเหนือ ภาคตะวันออก และภาคกลาง ยังคงมีฝนฟ้าคะนองเกิดขึ้นได้บางพื้นที่ ส่วนบริเวณภาคใต้มีมากกว่าบริเวณภาคอื่น ๆ

**สภาพอากาศภาคตะวันออก**

มีฝนฟ้าคะนอง ร้อยละ 40 ของพื้นที่ ส่วนมากบริเวณจังหวัดสระแก้ว ฉะเชิงเทรา ชลบุรี ระยอง จันทบุรี และตราด อุณหภูมิต่ำสุด 25-27 องศาเซลเซียส อุณหภูมิสูงสุด 33-37 องศาเซลเซียส ลมตะวันออกเฉียงใต้ ความเร็ว 15-30 กม./ชม. ทะเลมีคลื่นสูงประมาณ 1 เมตร



แผนที่อากาศ วันที่ 9 พ.ค. 2560 เวลา 07.00 น.



ภาพถ่ายจากดาวเทียม วันที่ 9 พ.ค. 2560 เวลา 07.00 น.

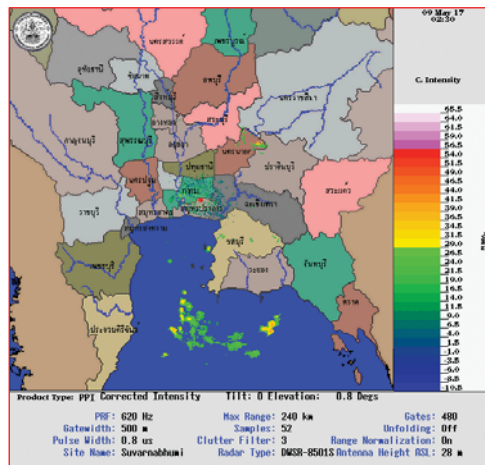
- 2) สถานการณ์ฝน

จากข้อมูลสถานการณ์ฝนในพื้นที่ลุ่มน้ำบางปะกงของวันที่ 9 พฤษภาคม จากกรมทรัพยากรน้ำ กรมอุตุนิยมวิทยา และสถาบันสารสนเทศทรัพยากรน้ำและการเกษตร (องค์การมหาชน) พบว่า มีฝนตกเล็กน้อยในบางพื้นที่ โดยบริเวณอำเภอเมือง บางน้ำเปรี้ยว ท่าตะเกียบ แปลงยาว และสนามชัยเขต จังหวัดฉะเชิงเทรา บริเวณอำเภอบ้านสร้าง จังหวัดปราจีนบุรี บริเวณอำเภอกิ่งกึ่งและจันทร์ และบ่อทอง จังหวัดชลบุรี บริเวณอำเภอแก่งคอย จังหวัดสระบุรี บริเวณอำเภอเมือง จังหวัดนครนายก มีปริมาณฝน 0.3 – 26.3 มม.

ข้อมูลสถานการณ์ฝนในพื้นที่ลุ่มน้ำบางปะกง ณ วันที่ 9 พฤษภาคม 2560 เวลา 07.00 น.

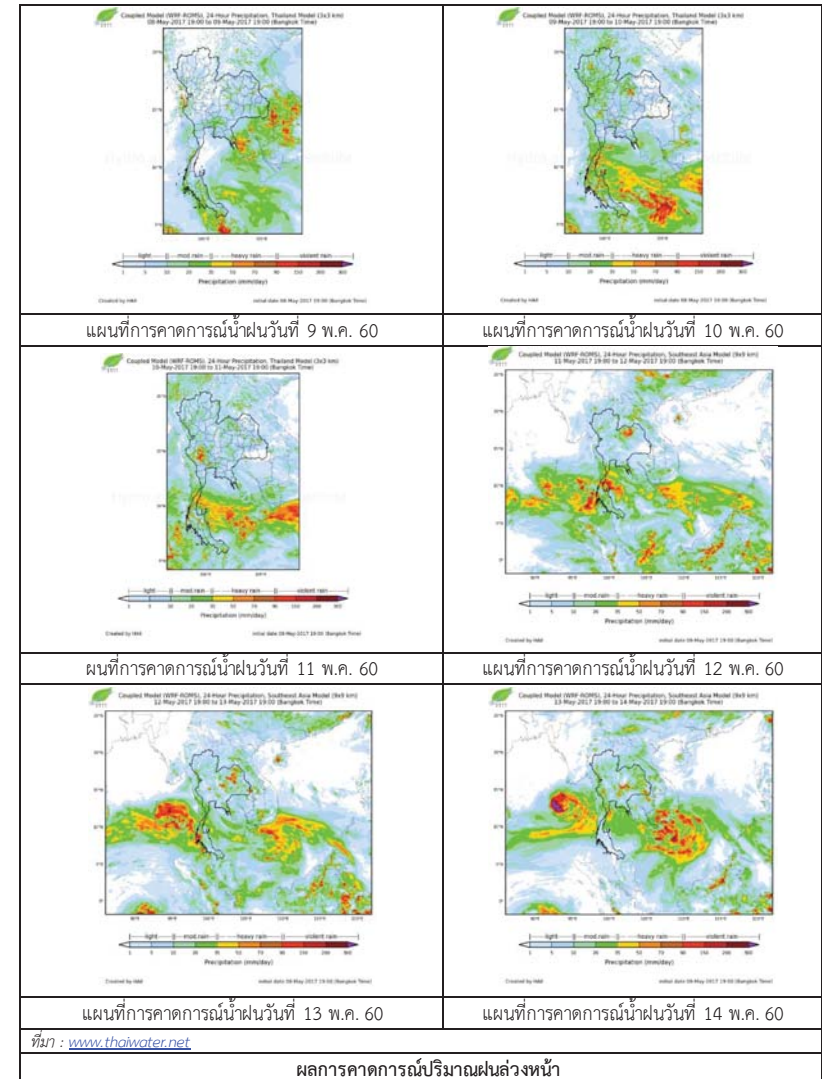
ลำดับ	สถานี	ปริมาณฝน (มม.)
1	บ้านท่าข้าม ต.บ้านท่าข้าม อ.บางปะกง จ.ฉะเชิงเทรา	0.0
2	บ้านโสร ต.หน้าเมือง อ.เมือง จ.ฉะเชิงเทรา	26.3
3	บ้านบางขนาก ต.บางขนาก อ.บางน้ำเปรี้ยว จ.ฉะเชิงเทรา	7.8
4	บ้านโยธะกา ต.บางเคย อ.บ้านสร้าง จ.ปราจีนบุรี	0.3
5	บ้านใหม่ ต.ศรีนาวา อ.เมือง จ.นครนายก	0.0
6	บ้านทุ่งยายชี ต.ท่าตะเกียบ อ.ท่าตะเกียบ จ.ฉะเชิงเทรา	9.0
7	บ้านทุ่งกระทราย ต.เกาะจันทร์ อ.กึ่งเกาะจันทร์ จ.ชลบุรี	8.3
8	บ้านป่าขะ ต.ป่าขะ อ.บ้านนา จ.นครนายก	0.0
9	บ้านวังกะจะ ต.วังเย็น อ.แปลงยาว จ.ฉะเชิงเทรา	2.0
10	บ้านชะอม ต.ชะอม อ.แก่งคอย จ.สระบุรี	1.0
11	บ้านช่องมะเฟือง ต.หนองรี อ.เมืองชลบุรี จ.ชลบุรี	0.0
12	บ้านช่อง ต.วัดสุวรรณ อ.บ่อทอง จ.ชลบุรี	0.3
13	บ้านข้าปางม ต.ท่ากระดาน อ.สนามชัยเขต จ.ฉะเชิงเทรา	15.8
14	บ้านนาทรง ต.สาธิตา อ.เมืองนครนายก จ.นครนายก	13.0

หมายเหตุ “ฝน” คือ ฝนวัดปริมาณไม่ได้ (ต่ำกว่า 0.1 มิลลิเมตร), “\*” คือ ไม่ได้รับข้อมูล



ภาพเรดาร์ตรวจอากาศ “สถานีสุวรรณภูมิ” ณ วันที่ 9 พฤษภาคม 2560 เวลา 09.30 น.  
(ที่มา : กรมอุตุนิยมวิทยา)

สถานการณ์น้ำฝน



## 3) ข้อมูลปริมาณน้ำในลำน้ำ

ลุ่มน้ำบางปะกง ปัจจุบันสถานการณ์น้ำในลำน้ำโดยทั่วไปยังคงอยู่ในภาวะปกติ (ระดับน้ำต่ำกว่าระดับตลิ่งต่ำสุด) ระดับน้ำในลำน้ำส่วนใหญ่มีแนวโน้มเพิ่มขึ้น

**สถานการณ์น้ำท่า** (5 – 9 พ.ค. 2560 ที่มา: กรมชลประทาน เวลา 06.00 น.)

สถานี	อำเภอ	จังหวัด	ระดับน้ำ (ม.)	ศุกร์	เสาร์	อาทิตย์	จันทร์	อังคาร	แนวโน้ม
			ปริมาณน้ำ (ลบ.ม./วิ.)	5 พ.ค.	6 พ.ค.	7 พ.ค.	8 พ.ค.	9 พ.ค.	(เพิ่ม/ลด)
Kgt.19A	พนัสนิคม	ชลบุรี	4.8	1.96	1.93	1.68	1.69	1.76	เพิ่มขึ้น
			*	*	*	*	*	*	
Kgt.30	เทศบาลเมือง	ฉะเชิงเทรา	1.70	0.37	0.55	*	*	0.77	*
			น้ำทูน	*	*	*	*	*	
Ny.1B	เมือง	นครนายก	8.81	4.72	4.54	4.59	4.56	4.60	เพิ่มขึ้น
			206	22.6	17.2	18.7	17.8	19.0	
Ny.3	บ้านนา	นครนายก	6.26	0.82	0.82	0.84	0.82	0.85	เพิ่มขึ้น
			ติดฝาย	*	*	*	*	*	
Ny.4	เมือง	ปราจีนบุรี	3.37	0.28	0.28	0.28	0.28	0.29	เพิ่มขึ้น
			177	*	*	*	*	*	
Ny.7	เมือง	นครนายก	5.38	3.92	3.64	3.73	3.65	3.81	เพิ่มขึ้น
			*	*	*	*	*	*	

หมายเหตุ \* ไม่มีข้อมูล

ข้อมูลระดับน้ำจากระบบตรวจวัดสภาพทางไกลอัตโนมัติลุ่มน้ำบางปะกง-ปราจีนบุรี กรมทรัพยากรน้ำ ประจำวันที่ 9 พ.ค. 2560

**ข้อมูลระดับน้ำ** (7 – 9 พ.ค. 2560 ที่มา: กรมทรัพยากรน้ำ เวลา 07.00 น.)

สถานี	ตำบล	อำเภอ	จังหวัด	ระดับตลิ่ง (ต่ำสุด)	อาทิตย์	จันทร์	อังคาร	แนวโน้ม
					7 พ.ค.	8 พ.ค.	9 พ.ค.	(เพิ่ม/ลด)
บ้านบางขนาก	บางขนาก	บางน้ำเปรี้ยว	ฉะเชิงเทรา	9.58	2.19	2.06	2.06	ทรงตัว
บ้านโยธะกา	บางเตย	บ้านสร้าง	ปราจีนบุรี	10.87	1.60	1.60	1.60	ทรงตัว
บ้านป่าชะ	ป่าชะ	บ้านนา	นครนายก	5.87	0.24	0.26	0.38	เพิ่มขึ้น
บ้านทุ่งยายชี	ท่าตะเกียบ	ท่าตะเกียบ	ฉะเชิงเทรา	5.78	2.19	2.19	2.18	ลดลง

## 4) สรุป

สถานการณ์น้ำในลุ่มน้ำบางปะกงประจำวันที่ 9 พฤษภาคม 2560 อยู่ในภาวะปกติ และระดับน้ำในลำน้ำส่วนใหญ่มีแนวโน้มเพิ่มขึ้น



วันที่ 9 พฤษภาคม 2560

**สถานการณ์น้ำ**

- ลุ่มน้ำทะเลสาบสงขลา ปัจจุบันสถานการณ์น้ำในลำน้ำ โดยทั่วไปยังคงอยู่ในภาวะปกติ (ระดับน้ำต่ำกว่าระดับตลิ่งต่ำสุด) ระดับน้ำในลำน้ำส่วนใหญ่มีแนวโน้มลดลง

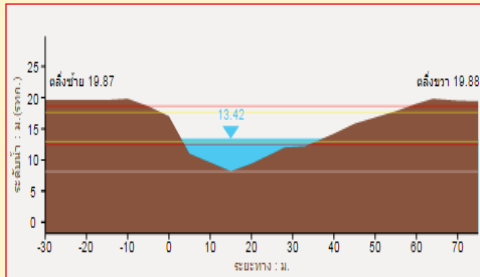
**พื้นที่ประสบวิกฤติน้ำในพื้นที่ลุ่มน้ำทะเลสาบสงขลา**

- ไม่มีสถานการณ์วิกฤติน้ำในพื้นที่

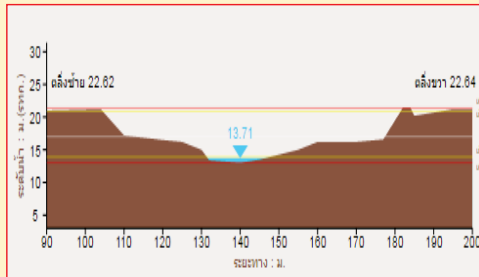


**ระดับน้ำของสถานีโทรมาตรในพื้นที่**

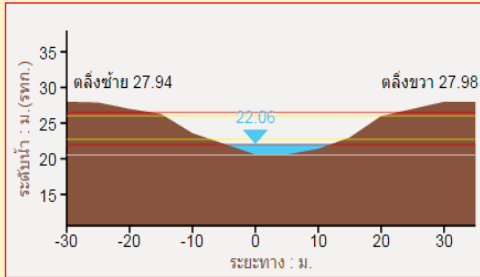
1. สถานีคลองอู่ตะเภาบน อ.สะเดา จ.สงขลา (เพิ่มขึ้น)



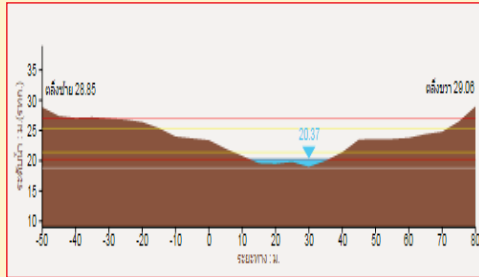
2. สถานีคลองรัตภูมิ อ.รัตภูมิ จ.สงขลา (ลดลง)



3. สถานีคลองตะโหมด(ท่าเขียด) อ.ตะโหมด จ.พัทลุง (ลดลง)



4. สถานีคลองนาท่อม อ.เมือง จ.พัทลุง (ลดลง)



1) สภาพภูมิอากาศ

ลักษณะอากาศทั่วไป (ที่มา: กรมอุตุนิยมวิทยา)

พยากรณ์อากาศ 24 ชั่วโมงข้างหน้า บริเวณภาคเหนือ ภาคตะวันออกเฉียงเหนือ ภาคตะวันออก และภาคกลาง ยังคงมีฝนฟ้าคะนองเกิดขึ้นได้บางพื้นที่ ส่วนบริเวณภาคใต้มีมากกว่าบริเวณภาคอื่นๆ

สภาพอากาศภาคใต้ฝั่งตะวันออก มีเมฆเป็นส่วนมาก กับมีฝนฟ้าคะนอง ร้อยละ 60 ของพื้นที่ ส่วนมากบริเวณจังหวัดประจวบคีรีขันธ์ ชุมพร สุราษฎร์ธานี นครศรีธรรมราช พัทลุง สงขลา ปัตตานี ยะลา และนราธิวาส อุณหภูมิต่ำสุด 24-26 องศาเซลเซียส อุณหภูมิสูงสุด 33-34 องศาเซลเซียส ผลคาดการณ์ปริมาณน้ำฝนล่วงหน้า 1-7 วัน ในช่วงวันที่ 9-11 พ.ค. มีฝนฟ้าคะนองร้อยละ 40-60 ของพื้นที่ ส่วนในช่วงวันที่ 12-14 พ.ค. มีฝนฟ้าคะนองร้อยละ 30-40 ของพื้นที่ อุณหภูมิต่ำสุด 23-26 องศาเซลเซียส อุณหภูมิสูงสุด 33-37 องศาเซลเซียส



แผนที่อากาศ วันที่ 9 พ.ค. 2560 เวลา 07.00 น.

ภาพถ่ายจากดาวเทียม วันที่ 9 พ.ค. 2560

2) สถานการณ์ฝน

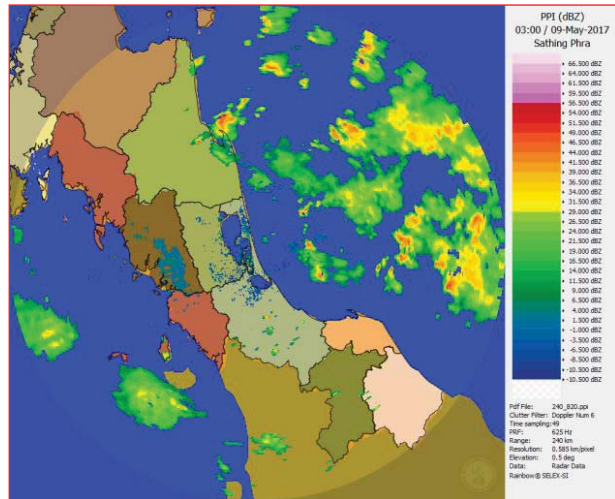
จากข้อมูลสถานการณ์ฝนในพื้นที่ลุ่มน้ำทะเลสาบสงขลาของวันที่ 9 พฤษภาคม 2560 จากกรมทรัพยากรน้ำ กรมอุตุนิยมวิทยา กรมชลประทาน และสถาบันสารสนเทศทรัพยากรน้ำและการเกษตร (องค์การมหาชน) พบว่า มีฝนตกในบางพื้นที่ บริเวณอำเภอป่าพะยอม บางแก้ว ตะโหมด และอำเภอเมือง จังหวัดพัทลุง บริเวณอำเภอสตงิ่งพระ กระแสสินธุ์ สิงหนคร รัตภูมิ และอำเภอเมือง จังหวัดสงขลา ปริมาณฝน "ฝ" - 36.5 มิลลิเมตร

“ไม่รู้มีคุณธรรมรับผิดชอบต่อสังคม”

ข้อมูลสถานการณ์ฝนในพื้นที่ลุ่มน้ำทะเลสาบสงขลา ณ วันที่ 9 พฤษภาคม 2560 เวลา 07.00 น.

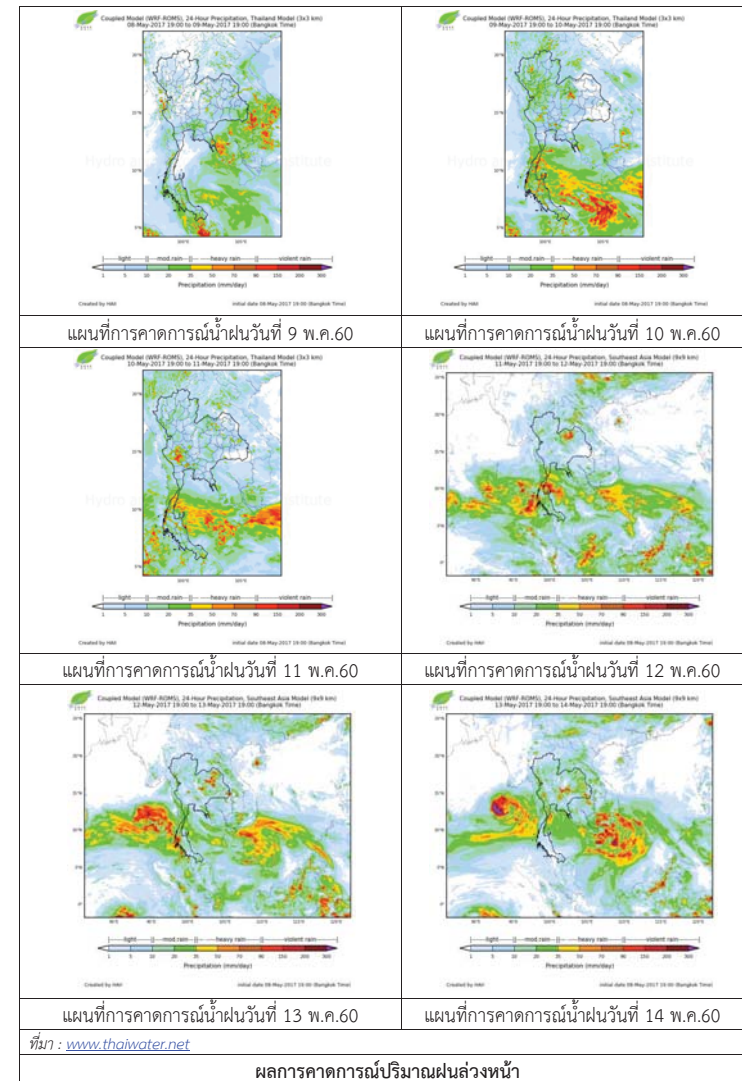
ลำดับ	สถานี	ปริมาณฝน (มม.)
1	ต.บ้านพร้าว อ.ป่าพะยอม จ.พัทลุง	0.8
2	ต.นาปะขอ อ.บางแก้ว จ.พัทลุง	5.5
3	ต.แม่ขรี อ.ตะโหมด จ.พัทลุง	1.0
4	พัทลุง สกษ. ต.ลำปำ อ.เมือง จ.พัทลุง	1.8
5	ศูนย์อุทกวิทยา อ.เมือง จ.พัทลุง	1.0
6	อ.สติงพระ จ.สงขลา	“ฝ”
7	อ.กระแสดินรุ้ง จ.สงขลา	“ฝ”
8	อ.สิงหนคร จ.สงขลา	10.3
9	อ.รัตภูมิ จ.สงขลา	0.5
10	ต.บ่อยาง อ.เมือง จ.สงขลา	36.5

หมายเหตุ “ฝ” คือ ฝนวัดปริมาณไม่ได้ (ต่ำกว่า 0.1 มิลลิเมตร)



ภาพเรดาร์ตรวจอากาศ “สติงพระ” ณ วันที่ 9 พฤษภาคม 2560 (ที่มา : กรมอุตุนิยมวิทยา)

สถานการณ์น้ำฝน



ผลการคาดการณ์ปริมาณฝนล่วงหน้า

3) ข้อมูลปริมาณน้ำในลำน้ำ

ลุ่มน้ำทะเลสาบสงขลา ปัจจุบันสถานการณ์น้ำในลำน้ำโดยทั่วไปยังคงอยู่ในภาวะปกติ (ระดับน้ำต่ำกว่าระดับตลิ่งต่ำสุด) ระดับน้ำในลำน้ำส่วนใหญ่มีแนวโน้มลดลง

สถานการณ์น้ำท่า (5 – 9 พ.ค. 2560 ที่มา: กรมชลประทาน)

สถานี	แม่น้ำ	อำเภอ	จังหวัด	ระดับตลิ่ง	ศุกร์	เสาร์	อาทิตย์	จันทร์	อังคาร
				ปริมาณน้ำ(ลบ.ม./วิ.)	5 พ.ค.	6 พ.ค.	7 พ.ค.	8 พ.ค.	9 พ.ค.
X.170	คลองลำ	ศรีนครินทร์	พัทลุง	25.20	20.30	20.40	20.32	20.90	20.39
				580.00	6.00	9.00	6.60	24.50	8.70
X.265	คลองน้ย	เมือง	พัทลุง	8.00	7.71	7.20	7.40	7.30	7.24
				7.00	*	*	*	*	*
X.174	คลองหวัะ	หาดใหญ่	สงขลา	8.88	4.58	4.66	4.61	4.61	4.60
				388.00	1.10	1.56	1.26	1.26	1.20
X.173A	คลองอู่ตะเภา	สะเดา	สงขลา	15.90	12.98	12.78	12.54	12.22	12.36
				258.00	51.74	47.14	41.80	35.40	38.20
X.90	คลองอู่ตะเภา	คลองหอยโข่ง	สงขลา	8.00	3.20	3.27	3.11	3.09	3.00
				580.00	44.00	46.80	40.40	39.60	36.00
X.44	คลองอู่ตะเภา	หาดใหญ่	สงขลา	7.40	1.23	1.28	1.21	0.98	1.09
				582.00	31.20	33.20	30.40	23.40	26.70

หมายเหตุ \* หมายถึง ไม่มีข้อมูล

ข้อมูลระดับน้ำจากระบบตรวจวัดสภาพทางไกลอัตโนมัติลุ่มน้ำทะเลสาบสงขลา กรมทรัพยากรน้ำ ประจำวันที่ 9 พฤษภาคม 2560

ข้อมูลระดับน้ำ (7 – 9 พ.ค. 2560 ที่มา: กรมทรัพยากรน้ำ)

สถานี	ตำบล	อำเภอ	จังหวัด	ระดับตลิ่ง (ต่ำสุด)	อาทิตย์	จันทร์	อังคาร	แนวโน้ม (เพิ่ม/ลด)
					7 พ.ค.	8 พ.ค.	9 พ.ค.	
คลองอู่ตะเภาตอนบน	พังงา	สะเดา	สงขลา	19.87	13.62	13.44	13.49	เพิ่มขึ้น
คลองรัตภูมิ	กำแพงเพชร	รัตภูมิ	สงขลา	22.62	14.27	14.05	13.80	ลดลง
คลองตะโหมด(ท่าเขียด)	แม่ขี	ตะโหมด	พัทลุง	27.94	22.17	22.24	22.14	ลดลง
คลองนาท่อม	ร่มเมือง	เมือง	พัทลุง	28.85	20.39	20.79	20.43	ลดลง

ปริมาณน้ำในลำน้ำของคลองต่างๆ ในพื้นที่ลุ่มน้ำทะเลสาบสงขลา วันที่ 9 พฤษภาคม 2560



สถานีคลองอู่ตะเภาตอนล่าง - ต.หาดใหญ่ อ.หาดใหญ่ จ.สงขลา (ลุ่มน้ำทะเลสาบสงขลา)



สถานีคลองตะโหมด (ท่าเขียด) - ต.แม่ขี อ.ตะโหมด จ.พัทลุง (ลุ่มน้ำทะเลสาบสงขลา)



สถานีลำปำ - ต.ลำปำ อ.เมือง จ.พัทลุง (ลุ่มน้ำทะเลสาบสงขลา)

4) สรุป

สถานการณ์น้ำในลุ่มน้ำทะเลสาบสงขลาประจำวันที่ 9 พฤษภาคม 2560 อยู่ในภาวะปกติ และระดับน้ำในลำน้ำส่วนใหญ่มีแนวโน้มลดลง

รายงานระดับน้ำจากกล้อง  
CCTV





รายงานระดับน้ำจากกล้อง CCTV

ณ. วันที่ 9 พฤษภาคม พ.ศ. 2560

เวลา 08.30 น.



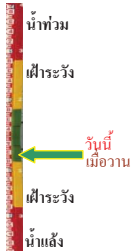
สรุปสถานการณ์น้ำในลำน้ำสายหลัก

- สะพานพระแม่ย่า - อ.เมือง จ.สุโขทัย (ลุ่มน้ำยม) สถานการณ์น้ำปกติ
- สะพานท่าเสา - อ.เมือง จ.อุตรดิตถ์ (ลุ่มน้ำน่าน) สถานการณ์น้ำปกติ
- เทศบาล ต.นาแก - อ.นาแก จ.นครพนม (ห้วยน้ำก่ำ/โขงอีสาน) สถานการณ์น้ำปกติ
- บ้านเหล่านาขุม - อ.เมือง จ.ขอนแก่น (ลุ่มน้ำชี) สถานการณ์น้ำปกติ
- สติก - อ.สติก จ.บุรีรัมย์ (ลุ่มน้ำมูล) สถานการณ์น้ำปกติ
- เสนา - อ.เสนา จ.พระนครศรีอยุธยา (ลุ่มน้ำเจ้าพระยา) สถานการณ์น้ำปกติ
- วัดพระรูป - อ.เมือง จ.สุพรรณบุรี (ลุ่มน้ำท่าจีน) สถานการณ์น้ำปกติ
- เทศบาลเมืองเพชรบุรี - อ.เมือง จ.เพชรบุรี (ลุ่มน้ำเพชรบุรี) สถานการณ์น้ำปกติ
- สถานีอุตะเขาดอนล่าง - อ.หาดใหญ่ จ.สงขลา (ลุ่มน้ำทะเลสาบสงขลา) สถานการณ์น้ำปกติ

สะพานศรีสังขาลย์ - อ.ศรีสังขาลย์ จ.สุโขทัย (ลุ่มน้ำยม)



ระดับน้ำปัจจุบัน	60.50 ม.รทก.
ระดับตลิ่งต่ำสุด	71.78 ม.รทก.
ระดับท้องน้ำ	58.48 ม.รทก.



สะพานพระแม่ย่า - อ.เมือง จ.สุโขทัย (ลุ่มน้ำยม)



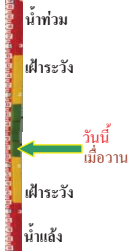
ระดับน้ำปัจจุบันต่ำกว่าสภาพ	ม.รทก.
ระดับตลิ่งต่ำสุด	48.59 ม.รทก.
ระดับท้องน้ำ	41.13 ม.รทก.



สะพานท่าเสา - อ.เมือง จ.อุตรดิตถ์ (ลุ่มน้ำน่าน)



ระดับน้ำปัจจุบัน	55.15 ม.รทก.
ระดับตลิ่งต่ำสุด	56.91 ม.รทก.
ระดับท้องน้ำ	47.80 ม.รทก.



สะพานเฉลิมพระเกียรติ ร.9 72 พรรษา อ.บางมูลนาก จ.พิจิตร (ลุ่มน้ำน่าน)



ระดับน้ำปัจจุบัน	22.75 ม.รทก.
ระดับตลิ่งต่ำสุด	27.23 ม.รทก.
ระดับท้องน้ำ	16.56 ม.รทก.



สะพานสุพรรณกัลยา - อ.เมือง จ.พิษณุโลก (ลุ่มน้ำน่าน)



ระดับน้ำปัจจุบัน	37.10 ม.รทก.
ระดับตลิ่งต่ำสุด	44.52 ม.รทก.
ระดับท้องน้ำ	32.51 ม.รทก.



เทศบาล ต.นาแก - อ.นาแก จ.นครพนม (ห้วยน้ำก่ำ/โขงอีสาน)



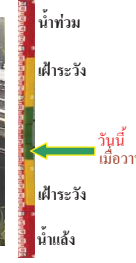
ระดับน้ำปัจจุบัน	141.73 ม.รทก.
ระดับตลิ่งต่ำสุด	144.35 ม.รทก.
ระดับท้องน้ำ	138.09 ม.รทก.



บ้านเหล่านาขุม - อ.เมือง จ.ขอนแก่น (ลุ่มน้ำชี)



ระดับน้ำปัจจุบัน	145.40 ม.รทก.
ระดับตลิ่งต่ำสุด	149.71 ม.รทก.
ระดับท้องน้ำ	141.00 ม.รทก.



สติก - อ.สติก จ.บุรีรัมย์ (ลุ่มน้ำมูล)



ระดับน้ำปัจจุบันต่ำกว่าสภาพ	ม.รทก.
ระดับตลิ่งต่ำสุด	128.76 ม.รทก.
ระดับท้องน้ำ	121.50 ม.รทก.



เสนา - อ.เสนา จ.พระนครศรีอยุธยา (ลุ่มน้ำเจ้าพระยา)



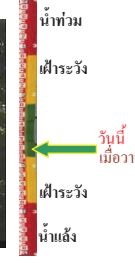
ระดับน้ำปัจจุบัน	1.10 ม.รทก.
ระดับตลิ่งต่ำสุด	- ม.รทก.
ระดับท้องน้ำ	- ม.รทก.



วัดโคกจันทร์ - อ.สรรพยา จ.ชัยนาท (ลุ่มน้ำเจ้าพระยา)



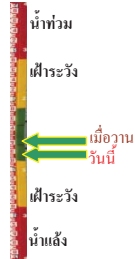
ระดับน้ำปัจจุบัน	6.29 ม.รทก.
ระดับตลิ่งต่ำสุด	- ม.รทก.
ระดับท้องน้ำ	- ม.รทก.



บ้านป้อม - อ.พระนครศรีอยุธยา  
จ.พระนครศรีอยุธยา (ลุ่มน้ำเจ้าพระยา)



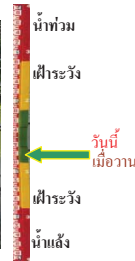
ระดับน้ำปัจจุบัน	-0.10 ม.รทก.
ระดับตลิ่งต่ำสุด	- ม.รทก.
ระดับท้องน้ำ	- ม.รทก.



อุทัยใหม่ - อ.เมือง จ.อุทัยธานี  
(ลุ่มน้ำสะแกกรัง)



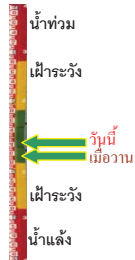
ระดับน้ำปัจจุบัน	15.90 ม.รทก.
ระดับตลิ่งต่ำสุด	- ม.รทก.
ระดับท้องน้ำ	- ม.รทก.



สะพานวัดพระรูป อ.เมือง จ.สุพรรณบุรี  
(ลุ่มน้ำท่าจีน)



ระดับน้ำปัจจุบัน	0.50 ม.รทก.
ระดับตลิ่งต่ำสุด	3.32 ม.รทก.
ระดับท้องน้ำ	-0.56 ม.รทก.



เทศบาลเมืองเพชรบุรี - อ.เมือง จ.เพชรบุรี  
(ลุ่มน้ำเพชรบุรี)



ระดับน้ำปัจจุบัน	1.40 ม.รทก.
ระดับตลิ่งต่ำสุด	4.33 ม.รทก.
ระดับท้องน้ำ	0.01 ม.รทก.



ร.ร.อนุบาลบางสะพาน - อ.บางสะพาน จ.ประจวบคีรีขันธ์  
(คลองบางสะพาน/ชายฝั่งทะเลตะวันตก)



ระดับน้ำปัจจุบัน	0.25 ม.รทก.
ระดับตลิ่งต่ำสุด	4.16 ม.รทก.
ระดับท้องน้ำ	-0.14 ม.รทก.



สภ.จ.สุราษฎร์ธานี - อ.เมือง จ.สุราษฎร์ธานี  
(ลุ่มน้ำตาปี)



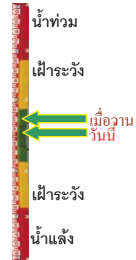
ระดับน้ำปัจจุบันอยู่ต่ำกว่าสภาพ	ม.รทก.
ระดับตลิ่งต่ำสุด	2.60 ม.รทก.
ระดับท้องน้ำ	-8.58 ม.รทก.



สถานีอุตะภาคอนล่าง - อ.หาดใหญ่ จ.สงขลา  
(ลุ่มน้ำทะเลสาบสงขลา)



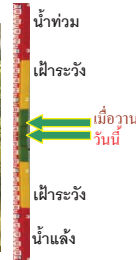
ระดับน้ำปัจจุบัน	1.10 ม.รทก.
ระดับตลิ่งต่ำสุด	8.93 ม.รทก.
ระดับท้องน้ำ	-1.93 ม.รทก.



สถานีคลองตะโหมด - อ.ตะโหมด จ.พัทลุง  
(ลุ่มน้ำทะเลสาบสงขลา)



ระดับน้ำปัจจุบัน	22.10 ม.รทก.
ระดับตลิ่งต่ำสุด	27.94 ม.รทก.
ระดับท้องน้ำ	20.52 ม.รทก.



สถานีลำปำ - อ.เมือง จ.พัทลุง  
(ลุ่มน้ำทะเลสาบสงขลา)



ระดับน้ำปัจจุบัน	-1.60 ม.รทก.
ระดับตลิ่งต่ำสุด	1.15 ม.รทก.
ระดับท้องน้ำ	-2.86 ม.รทก.



จังหวัด	สถานที่ตั้งกล้อง	แม่น้ำ/ลุ่มน้ำ	วิกฤติน้ำแล้ง	วิกฤติน้ำท่วม	ระดับน้ำ (ม.รทก.) พ.ศ.2560			สถานการณ์
			ระดับน้อยกว่า	ระดับมากกว่า	5 พ.ค.	8 พ.ค.	9 พ.ค.	
จ.สุโขทัย	สะพานศรีสามาลัย อ.ศรีสำราญ	ยม	60.14	71.78	60.50	60.50	60.50	น้ำปกติ
จ.สุโขทัย	สะพานพระเมรุ อ.เมือง	ยม	42.48	48.59	N/A	N/A	N/A	น้ำปกติ
จ.อุตรดิตถ์	สะพานท่าเสา อ.เมือง	น่าน	49.22	56.91	55.15	55.15	55.15	น้ำปกติ
จ.พิจิตร	สะพานเฉลิมพระเกียรติ ร.9 72 พรรษา อ.บางมูลนาก	น่าน	18.19	27.23	23.00	22.80	22.75	เพิ่มขึ้น
จ.พิษณุโลก	สะพานสุพรรณกัลยา อ.เมือง	น่าน	33.98	44.52	37.10	37.10	37.10	น้ำปกติ
จ.นครพนม	เทศบาล ต.นาแก อ.นาแก	หัวน้ำท่า/เชิงสะพาน	139.05	142.42	141.73	141.73	141.73	น้ำปกติ
จ.ขอนแก่น	บ้านเหล่ากุ่ม อ.เมือง	ชี	142.78	149.71	145.30	145.40	145.40	น้ำปกติ
จ.บุรีรัมย์	สตึก อ.สตึก	มูล	123.13	128.76	N/A	N/A	N/A	น้ำปกติ
จ.พระนครศรีอยุธยา	อ.เสนา	น้อย/เจ้าพระยา	2.00	5.00	1.20	1.05	1.10	น้ำปกติ
จ.พระนครศรีอยุธยา	บ้านป้อม อ.พระนครศรีอยุธยา	เจ้าพระยา	-	-	0.30	0.25	-0.10	น้ำปกติ
จ.อุทัยธานี	อุทัยธานีใหม่ อ.เมือง	เจ้าพระยา	-	-	15.90	15.90	15.90	น้ำปกติ
จ.สุพรรณบุรี	สะพานวัดพระรูป อ.เมือง	ท่าจีน	-1.26	2.75	0.30	0.40	0.50	น้ำปกติ
จ.เพชรบุรี	เทศบาลเมืองเพชรบุรี อ.เมือง	เพชรบุรี	-	3.18	N/A2	N/A2	N/A2	น้ำปกติ
จ.ประจวบคีรีขันธ์	ร.ร.อนุบาลบางสะพาน อ.บางสะพาน	คลองบางสะพาน/ชายฝั่งทะเลตะวันตก	-	3.30	0.50	0.30	0.25	น้ำปกติ
จ.สงขลา	สถานีคลองคูเต่าตอนล่าง อ.หาดใหญ่	ทะเลสาบสงขลา	-	-	1.30	1.20	1.10	น้ำปกติ
จ.พัทลุง	สถานีคลองตะโหมด อ.ตะโหมด	ทะเลสาบสงขลา	-	-	22.10	22.20	22.10	น้ำปกติ
จ.พัทลุง	สถานีลำปำ อ.เมือง	ทะเลสาบสงขลา	-	-	-1.60	-1.60	-1.60	น้ำปกติ

\*N/A คือ อ่านค่าระดับจากไม้วัดระดับ (Staff) ไม่ได้ / ไม้วัดระดับ (Staff) ชำรุด

\*\* ระดับน้ำทะเลปานกลาง (Mean Sea Level) หรือ ร.ท.ก. เป็นค่าการวัด ระดับน้ำทะเลขึ้นสูงสุด (High Tide : HT) และลงต่ำสุด (Low Tide : LT) ของแต่ละวัน ในช่วงระยะเวลาที่กำหนด แล้วนำค่ามาเฉลี่ยเป็นระดับน้ำทะเลปานกลาง สำหรับระยะเวลาที่ทำการรังวัดโดยทั่วไปจะต้องวัดเป็นเวลา ๑๘.๖ ปี ตามวัฏจักรของน้ำ ระดับน้ำทะเลปานกลางของแต่ละบริเวณทั่วโลกอาจมีความสูงไม่เท่ากัน

ในประเทศไทยใช้เวลาในการวัด ๕ ปี โดยเลือกที่ตำบลเกาะหลัก จังหวัดประจวบคีรีขันธ์ เป็นที่วัด แล้วนำมาหาค่าเฉลี่ย เพื่อใช้เป็นค่าระดับน้ำทะเลปานกลาง ให้มีค่า ๐.๐๐ เมตร ทำการถ่ายโยงมายังหมุด BM-A (ซึ่งถือว่าเป็นหมุดหลักฐานหมุดแรกประเทศไทย) ซึ่งมีค่าระดับน้ำทะเลปานกลาง ๑.๔๔๗๗ เมตร