



รายงานสถานการณ์น้ำ ศูนย์ป้องกันวิกฤติน้ำ กรมทรัพยากรน้ำ วันที่ ๑๐ พฤษภาคม ๒๕๖๐

สภาวะอากาศ บริเวณภาคเหนือ ภาคตะวันออกเฉียงเหนือ ภาคตะวันออก และภาคกลาง ยังคงมีฝนฟ้าคะนองเกิดขึ้นได้บางพื้นที่ ส่วนบริเวณภาคใต้มีมากกว่าบริเวณภาคอื่นๆ



สถานการณ์น้ำ

กรมอุตุนิยมวิทยา เผยทั่วไทยฟ้าคะนองลดลง 'ภาคใต้'สวนทาง'ฝนตกเพิ่ม'
จ.นครพนม อ.นาแก แล้งวิกฤตหนักสุทธรอบ ๑๐ ปี อ่างเก็บน้ำผลิตประปา
แห้งขอด ชาวบ้านไม่มีน้ำอาบร่วมสัปดาห์

สถานการณ์น้ำต่างประเทศ

แคนาดา หิมะละลายซ้ำฝน! มอนทรีออลจมบาดาล แคนาดาประกาศ
ภาวะฉุกเฉิน

การช่วยเหลือ

สถานการณ์น้ำ

ระดับน้ำในแม่น้ำโขง : สรุปสถานการณ์น้ำประจำวัน : ศูนย์ประมวลวิเคราะห์
สถานการณ์น้ำ กรมชลประทานระดับน้ำแม่น้ำโขง ณ วันที่ ๘ พฤษภาคม ๒๕๖๐
ที่สถานีเชียงแสน เชียงคาน หนองคาย นครพนม มุกดาหาร และโขงเจียม วัดได้.
๓.๖๔ ๔.๕๖ ๒.๒๒ ๒.๖๓ ๒.๙๔ และ ๓.๔๑ เมตร ตามลำดับ เปรียบเทียบกับ
ตลิ่ง มีค่าเท่ากับ -๙.๑๖ -๑๑.๔๔ -๙.๙๘ -๙.๘๗ -๙.๐๖ และ -๑๑.๐๙ เมตร

ตามลำดับ **แนวโน้มระดับน้ำท่า** สถานีเชียงแสน สถานีเชียงคาน สถานีหนองคาย สถานีมุกดาหาร สถานีนครพนม
สถานีอุบลราชธานี **มีแนวโน้มระดับน้ำลดลง**

ระดับน้ำและคุณภาพน้ำของกลุ่มน้ำสงขลา กลุ่มน้ำทะเลสาบสงขลา ปัจจุบันสถานการณ์น้ำในลำน้ำโดยทั่วไปยังคงอยู่ในภาวะปกติ
(ระดับน้ำต่ำกว่าระดับตลิ่งต่ำสุด) ระดับน้ำในลำน้ำส่วนใหญ่มีแนวโน้มลดลง (๑ พ.ค.- ๕ พ.ค.๒๕๖๐) ที่มา กรมชลประทาน)
สถานีคลองลำ อ.ศรีนครินทร์ จ.พัทลุง สถานีคลองนุ้ย อ.เมือง จ.พัทลุง สถานีคลองหระ อ.หาดใหญ่ จ.สงขลา สถานีคลองอู่ตะเภา
อ.หาดใหญ่ จ.สงขลา สถานีคลองอู่ตะเภา อ.คลองหอยโข่ง จ.สงขลา สถานีคลองอู่ตะเภา อ.สะเดา จ.สงขลา วัดปริมาณน้ำได้
๘.๗๐ * ๑.๒๐ ๓๘.๒๐ ๓๖.๐๐ และ ๒๗.๖๐ ลบม/วินาที

สถานีตรวจวัดระดับน้ำ (CCTV) ณ วันที่ ๘ พฤษภาคม ๒๕๖๐ การตรวจวัดระดับน้ำจากกล้อง (CCTV) ระดับน้ำส่วนใหญ่อยู่ในเกณฑ์ปกติ .

จังหวัด	สถานที่ตั้งกล้อง	แม่น้ำ/ลำน้ำ	วิกฤติ	วิกฤติ	ระดับน้ำ (ม.รทก.)			สถานการณ์	หมายเหตุ
			น้ำแล้ง	น้ำท่วม	พ.ศ.2560				
			ระดับน้อยกว่า	ระดับมากกว่า	3 พ.ค.	5 พ.ค.	8 พ.ค.		
จ.สุโขทัย	สะพานศรีสังขาลย์ อ.ศรีสังขาลย์	ยม	60.14	71.78	60.50	60.50	60.50	น้ำปกติ	↔
จ.สุโขทัย	สะพานพระเมเย์อ อ.เมือง	ยม	42.48	48.59	N/A	N/A	N/A	น้ำปกติ	↔
จ.อุตรดิตถ์	สะพานท่าเสา อ.เมือง	น่าน	49.22	56.91	54.80	55.15	55.15	น้ำปกติ	↔
จ.พิจิตร	สะพานเฉลิมพระเกียรติ ร.9 72 พรรษา อ.บางมูลนาก	น่าน	18.19	27.23	23.10	23.00	22.80	เพิ่มขึ้น	↓
จ.พิษณุโลก	สะพานสุพรรณกัลยา อ.เมือง	น่าน	33.98	44.52	37.10	37.10	37.10	น้ำปกติ	↔
จ.นครพนม	เทศบาล ต.นาแก อ.นาแก	ห้วยน้ำก่ำ/โคงฮีสาน	139.05	142.42	141.73	141.73	141.73	น้ำปกติ	↔
จ.ขอนแก่น	บ้านเหล่ากุ่ม อ.เมือง	ชี	142.78	149.71	145.38	145.30	145.40	น้ำปกติ	↑
จ.บุรีรัมย์	สตึก อ.สตึก	มูล	123.13	128.76	N/A	N/A	N/A	น้ำปกติ	↔
จ.พระนครศรีอยุธยา	อ.เสนา	น้อย/เจ้าพระยา	2.00	5.00	1.05	1.20	1.05	น้ำปกติ	↓
จ.พระนครศรีอยุธยา	บ้านป้อม อ.พระนครศรีอยุธยา	เจ้าพระยา	-	-	0.30	0.30	0.25	น้ำปกติ	↓
จ.อุทัยธานี	อุทัยธานีใหม่ อ.เมือง	เจ้าพระยา	-	-	15.60	15.90	15.90	น้ำปกติ	↔
จ.สุพรรณบุรี	สะพานวัดพระรูป อ.เมือง	ท่าจีน	-1.26	2.75	0.40	0.30	0.40	น้ำปกติ	↑
จ.เพชรบุรี	เทศบาลเมืองเพชรบุรี อ.เมือง	เพชรบุรี	-	3.18	N/A2	N/A2	N/A2	น้ำปกติ	↔
จ.ประจวบคีรีขันธ์	ร.ร.อนุบาลบางสะพาน อ.บางสะพาน	คลองบางสะพาน/ชายฝั่งทะเลตะวันตก	-	3.30	0.40	0.50	0.30	น้ำปกติ	↓
จ.สงขลา	สถานีคลองอู่ตะเภา อ.หาดใหญ่	ทะเลสาบสงขลา	-	-	1.35	1.30	1.20	น้ำปกติ	↓
จ.พัทลุง	สถานีคลองตะโหมด อ.ตะโหมด	ทะเลสาบสงขลา	-	-	22.10	22.10	22.20	น้ำปกติ	↔
จ.พัทลุง	สถานีลำปำ อ.เมือง	ทะเลสาบสงขลา	-	-	-1.55	-1.60	-1.60	น้ำปกติ	↔

*N/A คือ อ่านค่าระดับจากไม้วัดระดับ (Staff) ไม่ได้ / ไม้วัดระดับ (Staff) ชำรุด

**ม.รทก. คือ เมตรเทียบกับระดับน้ำทะเลปานกลาง

*** ระดับน้ำทะเลปานกลาง (Mean Sea Level) หรือ ร.ท.ก. เป็นค่าการวัด ระดับน้ำทะเลขึ้นสูงสุด (High Tide : HT) และลงต่ำสุด (Low Tide : LT) ของแต่ละวัน ในช่วงระยะเวลาที่กำหนด แล้วนำค่ามาเฉลี่ยเป็นระดับน้ำทะเลปานกลาง สำหรับระยะเวลาที่ทำการรังวัดโดยทั่วไปจะต้องวัดเป็นเวลา ๑๘.๖ ปี ตามวัฏจักรของน้ำ ระดับน้ำทะเลปานกลางของแต่ละบริเวณทั่วโลกอาจมีความสูงไม่เท่ากัน

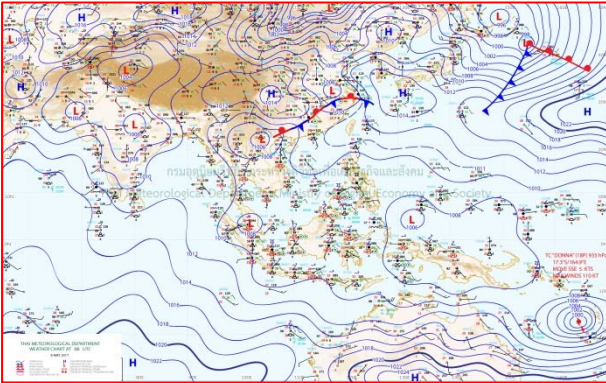
ในประเทศไทยใช้เวลาในการวัด ๕ ปี โดยเลือกที่ตำบลเกาะหลัก จังหวัดประจวบคีรีขันธ์ เป็นที่วัด แล้วนำมาหาค่าเฉลี่ย เพื่อใช้เป็นค่าระดับน้ำทะเลปานกลาง ให้มีค่า ๐.๐๐๐ เมตร ทำการถ่ายโยงมายังหมุด BM-A (ซึ่งถือว่าเป็นหมุดหลักฐานหมุดแรกของประเทศไทย) ซึ่งมีค่าระดับน้ำทะเลปานกลาง ๑.๔๔๗๗ เมตร

ปริมาณน้ำฝนสูงสุด (มม.)

จังหวัด	๔ พ.ค.๖๐	๕ พ.ค.๖๐	๖ พ.ค.๖๐	๗ พ.ค.๖๐	๘ พ.ค.๖๐
จ.แม่ฮ่องสอน.	๔.๑	๒.๓	-	-	-
จ.เชียงราย	-	-	-	๑.๔	-
จ.เชียงใหม่	๙.๙	๗.๒	๒๕.๒	๐.๘	๘.๐
จ.พะเยา	-	๐.๒	-	๐.๕	-
จ.น่าน	๓๗.๕	-	๑๓.๓	๓๓.๐	-
จ.ลำพูน	๖.๑	๓๓.๔	-	๑๓.๙	-
จ.ลำปาง	๕.๘	๕.๔	-	๔.๘	-
จ.แพร่	๒๒.๖	-	-	-	-
จ.อุตรดิตถ์	๒๑.๑	-	๒.๓	-	-
จ.สุโขทัย	๐.๘	-	-	-	-
จ.ตาก	๒๒.๖	๑๑.๒	๓๐.๕	๙.๔	๑๔.๑
จ.พิษณุโลก	๐.๔	-	๐.๙	-	-
จ.เพชรบูรณ์	๒๔.๐	-	๒๑.๐	๑.๐	๓.๗
จ.กำแพงเพชร	๑๑.๐	๓.๘	๓.๓	๗.๐	-
จ.พิจิตร	๔.๕	-	๐.๔	-	-
จ.หนองคาย	๕๑.๐	-	-	-	๗๖.๐
จ.เลย	๒๐.๙	๒๖.๐	๖๐.๓	๒๔.๐	๗.๐
จ.อุดรธานี	๗๙.๐	๘.๐	๔๕.๐	-	-
จ.หนองบัวลำภู	๘.๓	-	๒๘.๔	-	-
จ.นครพนม	๑๒.๐	-	๓๖.๐	-	-
จ.สกลนคร	๑๐.๐	-	๔๕.๕	-	๑๕.๐
จ.มุกดาหาร	๖๐.๐	-	๕๗.๗	๐.๑	-
จ.ขอนแก่น	๒๖.๗	-	๕๓.๓	๖๕.๒	๑๙.๓
จ.มหาสารคาม	๖.๘	-	๐.๓	-	-
จ.กาฬสินธุ์	๗.๐	-	๖๐.๕	-	๑๐.๐
จ.ร้อยเอ็ด	๙.๕	-	๖.๐	-	-
จ.ชัยภูมิ	๑๒๘.๕	-	๕๒.๗	๑๗.๘	๒.๔
จ.อุบลราชธานี	๓๕.๒	-	๘๐.๑	๘.๕	๔๖.๒
จ.อำนาจเจริญ	-	-	๑๐๐.๕	-	-
จ.ยโสธร	-	-	-	-	-
จ.สุรินทร์	๘๕.๓	-	๔๙.๕	๐.๓	-
จ.นครราชสีมา	๙๓.๕	-	๙๗.๕	๒.๑	๔๐.๐
จ.บุรีรัมย์	๖๑.๔	-	๓๙.๗	๐.๘	-
จ.ศรีสะเกษ	๖๕.๐	-	๓๐.๐	-	-

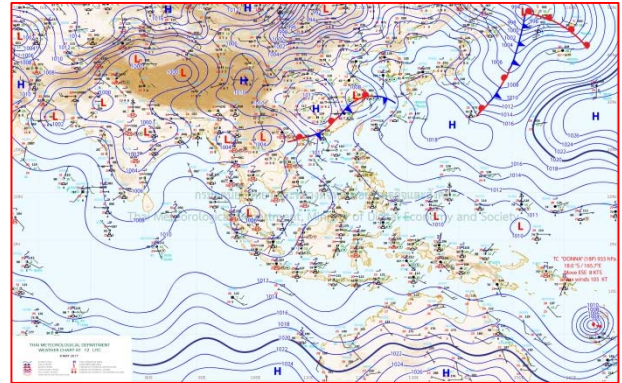


แผนที่อากาศ



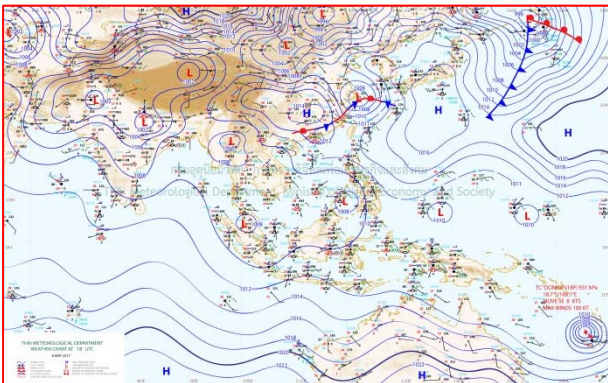
๘ พ.ค.๖๐ เวลา ๑๓:๐๐ น.

๑



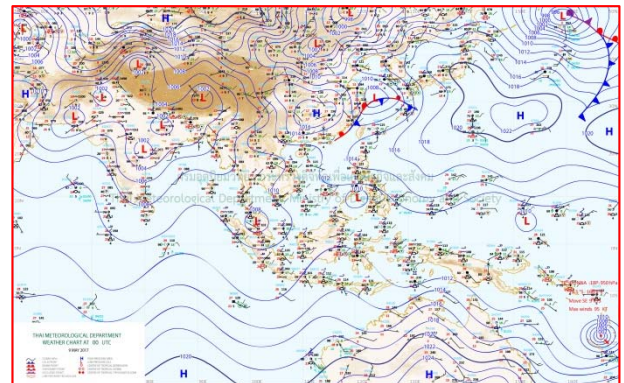
๘ พ.ค.๖๐ เวลา ๑๕:๐๐ น.

๒



๙ พ.ค.๖๐ เวลา ๑๓:๐๐ น.

๓



๙ พ.ค.๖๐ เวลา ๑๗:๐๐ น.

๔

รายงานปริมาณน้ำฝนจากกรมอุตุนิยมวิทยา

วันที่ 9 พฤษภาคม 2560

รายงานฝน เวลา 07.00 น. ของวันที่ 8 พฤษภาคม 2560

สถานีอุตุนิยมวิทยา					ปริมาณน้ำฝน24 ชม.(mm)	ปริมาณน้ำฝนสะสม(mm.)								
ภาคเหนือ					สูงสุด ของประเทศ	47.9	2,409.2	ภาคใต้ฝั่งตะวันออก						
สถานีอุตุนิยมวิทยา	ปริมาณน้ำฝน24 ชม.(mm)	ปริมาณน้ำฝนสะสม(mm.)	ปริมาณฝน พ.ล. ปัจจุบันเทียบกับค่าเฉลี่ย 30 ปี	สถานะฝนสะสม	สูงสุด ของภาคเหนือ	14.1	323.4	สถานีอุตุนิยมวิทยา	ปริมาณน้ำฝน24 ชม.(mm)	ปริมาณน้ำฝนสะสม(mm.)	ปริมาณฝน พ.ล. ปัจจุบันเทียบกับค่าเฉลี่ย 30 ปี	สถานะฝนสะสม		
					สูงสุด ของภาคกลาง	10.8	336.3						สูงสุด ของภาคตะวันออกเฉียงเหนือ	8.5
แม่ฮ่องสอน	ไม่มีฝน	79.0	174.5	ต่ำกว่า	สูงสุด ของภาคตะวันออก	47.9	476.9	เพชรบุรี	ไม่มีฝน	346.3	99.5	สูงกว่า		
ดอยอ่างขาง	ไม่มีฝน	166.5	***	***	สูงสุด ของภาคใต้ฝั่งตะวันออก	36.5	2,409.2	หนองพลับ สกษ.	ไม่มีฝน	326.7	153.2	สูงกว่า		
เชียงใหม่	ไม่มีฝน	249.0	213.4	สูงกว่า	สูงสุด ของภาคใต้ฝั่งตะวันตก	13.9	914.9	หัวหิน	ไม่มีฝน	363.5	108.9	สูงกว่า		
เชียงใหม่ สกษ.	ไม่มีฝน	248.8	214.3	สูงกว่า	ภาคตะวันออกเฉียงเหนือ				ประจวบคีรีขันธ์	ไม่มีฝน	623.0	126.9	สูงกว่า	
ทุ่งช้าง	ไม่มีฝน	323.4	220.1	สูงกว่า	สถานีอุตุนิยมวิทยา	ปริมาณน้ำฝน24 ชม.(mm)	ปริมาณน้ำฝนสะสม(mm.)	ปริมาณฝน พ.ล. ปัจจุบันเทียบกับค่าเฉลี่ย 30 ปี	ชุมพร	ไม่มีฝน	942.8	190.8	สูงกว่า	
พะเยา	ไม่มีฝน	163.1	179.7	ต่ำกว่า					สวี สกษ.	ไม่มีฝน	993.4	210.4	สูงกว่า	
ห้วยฝาง	ไม่มีฝน	181.2	183.0	ต่ำกว่า	เลย สกษ.	ไม่มีฝน	137.7	202.7	ต่ำกว่า	เกาะสมุย	2.8	1,106.8	155.9	สูงกว่า
เด่น	ไม่มีฝน	200.3	158.7	สูงกว่า	หนองคาย	-	179.4	224.9	ต่ำกว่า	นครศรีธรรมราช	ไม่มีฝน	2,156.6	173.8	สูงกว่า
แม่สะเรียง	ไม่มีฝน	49.4	162.3	ต่ำกว่า	เลย	ไม่มีฝน	184.0	199.3	ต่ำกว่า	นครศรีธรรมราช สกษ.	ไม่มีฝน	2,409.2	210.7	สูงกว่า
แม่ใจ สกษ.	-	-	163.8	ต่ำกว่า	อุดรธานี	ไม่มีฝน	199.8	198.5	ต่ำกว่า	สุราษฎร์ธานี สกษ.	0.5	1,197.9	157.5	สูงกว่า
เชียงใหม่	4.0	103.4	162.0	ต่ำกว่า	สกลนคร สกษ.	ไม่มีฝน	371.6	217.3	สูงกว่า	พระแสง สอท.	6.0	707.8	161.6	สูงกว่า
ลำปาง	-	285.9	160.4	สูงกว่า	สกลนคร	ไม่มีฝน	310.7	227.6	สูงกว่า	ฉวาง	0.4	852.1	206.2	สูงกว่า
ลำพูน	ไม่มีฝน	173.9	154.8	สูงกว่า	นครพนม	ไม่มีฝน	297.3	257.1	สูงกว่า	พิทลุง สกษ.	1.8	1,484.5	132.3	สูงกว่า
แพร่	ไม่มีฝน	228.8	178.1	สูงกว่า	นครพนม สกษ.	ไม่มีฝน	294.7	180.2	สูงกว่า	สงขลา	36.5	1,021.3	119.6	สูงกว่า
น่าน	ไม่มีฝน	164.4	177.3	ต่ำกว่า	หนองบัวลำภู	ไม่มีฝน	187.1	***	***	หาดใหญ่	ไม่มีฝน	937.2	147.7	สูงกว่า
น่าน สกษ.	ไม่มีฝน	185.0	181.0	ต่ำกว่า	ขอนแก่น	3.5	121.7	168.7	ต่ำกว่า	ดอนขันธ์ สกษ.	ไม่มีฝน	916.6	174.1	สูงกว่า
ลำปาง สกษ.	ไม่มีฝน	271.9	174.6	สูงกว่า	มหาสารคาม	-	196.2	161.5	ต่ำกว่า	สะเดา	ไม่มีฝน	679.7	114.0	สูงกว่า
อุดรดิตถ์	ไม่มีฝน	213.1	230.0	สูงกว่า	มุกดาหาร	ไม่มีฝน	188.4	199.5	สูงกว่า	ปัตตานี	ไม่มีฝน	987.4	137.5	สูงกว่า
สุโขทัย	ไม่มีฝน	90.4	158.3	ต่ำกว่า	ท่าพระ สกษ.	ไม่มีฝน	123.4	157.1	ต่ำกว่า	ยะลา สกษ.	ไม่มีฝน	1,397.8	***	***
ศรีสะเกษ	ไม่มีฝน	127.7	184.5	ต่ำกว่า	กาฬสินธุ์	ไม่มีฝน	165.4	190.1	ต่ำกว่า	นราธิวาส	4.2	1,773.9	142.1	สูงกว่า
นลัมสิก	0.3	90.9	150.8	ต่ำกว่า	ชัยภูมิ	ไม่มีฝน	175.1	140.2	ต่ำกว่า	ภาคใต้ฝั่งตะวันตก				
แม่สอด	ไม่มีฝน	62.3	174.2	ต่ำกว่า	ร้อยเอ็ด สกษ.	ไม่มีฝน	161.6	178.9	ต่ำกว่า	สถานีอุตุนิยมวิทยา	ปริมาณน้ำฝน24 ชม.(mm)	ปริมาณน้ำฝนสะสม(mm.)	ปริมาณฝน พ.ล. ปัจจุบันเทียบกับค่าเฉลี่ย 30 ปี	
ตาก	ไม่มีฝน	133.2	174.9	สูงกว่า	ร้อยเอ็ด	ไม่มีฝน	190.1	186.1	สูงกว่า					ระนอง
เขื่อนภูมิพล	ไม่มีฝน	163.4	197.6	สูงกว่า	อุบลราชธานี (ศูนย์ฯ)	8.5	229.2	208.6	สูงกว่า	ตะกั่วป่า	ไม่มีฝน	668.10	527.40	สูงกว่า
พิษณุโลก	ไม่มีฝน	206.2	170.9	สูงกว่า	อุบลราชธานี สกษ.	ไม่มีฝน	192.0	188.6	สูงกว่า	กระบี่	13.9	673.50	171.60	สูงกว่า
เพชรบูรณ์	ไม่มีฝน	154.0	162.8	ต่ำกว่า	ศรีสะเกษ	ไม่มีฝน	135.2	208.0	ต่ำกว่า	ภูเก็ต	7.4	566.60	259.50	สูงกว่า
กำแพงเพชร	ไม่มีฝน	189.0	195.5	สูงกว่า	ท่าตูม	-	97.4	172.3	ต่ำกว่า	ภูเก็ต (ศูนย์ฯ)	ไม่มีฝน	602.40	281.50	สูงกว่า
อุ้มผาง	ไม่มีฝน	231.3	195.0	สูงกว่า	นครราชสีมา	-	370.7	154.1	สูงกว่า	เกาะลันตา	4.6	560.50	244.80	สูงกว่า
พิจิตร สกษ.	ไม่มีฝน	141.3	162.6	สูงกว่า	สุรินทร์	ไม่มีฝน	251.6	179.8	สูงกว่า	ตรัง	7.8	914.90	217.50	สูงกว่า
ดอนเมฆเซอร์ สกษ.	14.1	112.2	202.6	ต่ำกว่า	สุรินทร์ สกษ.	ไม่มีฝน	230.0	171.7	สูงกว่า	สตูล	2.0	755.60	233.30	สูงกว่า
วิเชียรบุรี	3.7	167.8	158.1	ต่ำกว่า	ไซคชัย	ไม่มีฝน	231.4	149.0	สูงกว่า	สรุปปริมาณฝนมาก สถานีอุตุนิยมวิทยา				
ภาคกลาง					ปากช่อง สกษ.	ไม่มีฝน	348.2	136.1	สูงกว่า	ปริมาณน้ำฝนสูงสุด	พื้นที่สูงสุด	ปริมาณน้ำฝนสูงสุด	ปริมาณน้ำฝนสูงสุด	
สถานีอุตุนิยมวิทยา	ปริมาณน้ำฝน24 ชม.(mm)	ปริมาณน้ำฝนสะสม(mm.)	ปริมาณฝน พ.ล. ปัจจุบันเทียบกับค่าเฉลี่ย 30 ปี	สถานะฝนสะสม	นางรอง	ไม่มีฝน	226.5	166.6	สูงกว่า					
นครสวรรค์	4.4	110.9	150.7	ต่ำกว่า	บุรีรัมย์	-	153.2	179.7	ต่ำกว่า	สถานีอุตุนิยมวิทยา				
ตากฟ้า สกษ.	ไม่มีฝน	256.4	149.4	สูงกว่า	ภาคตะวันออก				1	จันทบุรี	47.9	368.1		
ชัยนาท สกษ.	10.8	50.6	135.8	ต่ำกว่า	สถานีอุตุนิยมวิทยา	ปริมาณน้ำฝน24 ชม.(mm)	ปริมาณน้ำฝนสะสม(mm.)	ปริมาณฝน พ.ล. ปัจจุบันเทียบกับค่าเฉลี่ย 30 ปี	2	สงขลา	36.5	1,021.3		
อุทัยธานี	7.1	70.0	208.0	ต่ำกว่า	นครนายก	0.2	98.9	***	***	3	ปราจีนบุรี	22.3	128.8	
พระนครศรีอยุธยา	ไม่มีฝน	137.2	***	***	ปราจีนบุรี	22.3	128.8	231.0	ต่ำกว่า	4	สระแก้ว	14.6	223.5	
บัวชุม	ไม่มีฝน	104.6	136.2	ต่ำกว่า	กบินทร์บุรี	1.3	176.8	192.3	ต่ำกว่า	5	ดอนเมฆเซอร์ สกษ.	14.1	112.2	
ปทุมธานี สกษ.	ไม่มีฝน	336.3	171.9	สูงกว่า	สระแก้ว	14.6	223.5	179.3	สูงกว่า	ปริมาณน้ำฝนสูงสุด				
สมุทรปราการ สกษ.	ไม่มีฝน	106.2	***	***	ฉะเชิงเทรา	1.0	311.2	147.7	สูงกว่า	พื้นที่สูงสุด				
ทองผาภูมิ	ไม่มีฝน	233.7	227.5	สูงกว่า	ชลบุรี	ไม่มีฝน	172.3	175.3	ต่ำกว่า	นครศรีธรรมราช สกษ.				
สุพรรณบุรี	ไม่มีฝน	145.6	114.3	สูงกว่า	เกาะสีชัง	-	190.9	134.4	สูงกว่า	ไม่มีฝน				
ลพบุรี	ไม่มีฝน	112.5	147.1	ต่ำกว่า	ทัพพะ	8.6	261.0	148.3	สูงกว่า	ไม่มีฝน				
สุทโธ สกษ.	ไม่มีฝน	117.9	112.0	ต่ำกว่า	ลจัญประเทศ	0.1	404.9	168.3	สูงกว่า	ไม่มีฝน				
สนามนีนสารภคภูมิ	ไม่มีฝน	90.7	155.0	ต่ำกว่า	แหลมฉบัง	ไม่มีฝน	180.8	137.2	ต่ำกว่า	ไม่มีฝน				
สมุทรสงคราม	ไม่มีฝน	174.3	***	***	สัตหีบ	ไม่มีฝน	289.3	171.9	สูงกว่า	ไม่มีฝน				
กาญจนบุรี	ไม่มีฝน	95.9	145.3	ต่ำกว่า	ระยอง	ไม่มีฝน	342.2	198.6	สูงกว่า	ไม่มีฝน				
นครปฐม	ไม่มีฝน	205.5	116.2	สูงกว่า	หัวไผ่ สกษ.	-	350.2	204.9	สูงกว่า	ไม่มีฝน				
กรุงเทพฯ บางนา สกษ.	ไม่มีฝน	207.5	199.8	สูงกว่า	จันทบุรี	47.9	368.1	392.5	ต่ำกว่า	ไม่มีฝน				
กรุงเทพฯ ท่าเรือคลองเตย	-	99.1	245.5	ต่ำกว่า	พัลว สกษ.	9.3	327.7	356.9	ต่ำกว่า	ไม่มีฝน				
กรุงเทพฯ หนองจอก	ไม่มีฝน	196.0	247.7	ต่ำกว่า	ตราด	-	476.9	426.7	สูงกว่า	ไม่มีฝน				
สนามบินดอนเมือง	ฝนเล็กน้อย	-	207.6	ต่ำกว่า										
ปาร์ก	-	227.4	140.9	สูงกว่า										
ราชบุรี	ไม่มีฝน	154.6	147.7	ต่ำกว่า										

สัญลักษณ์ ***ไม่มีข้อมูล - ยังไม่ได้รับรายงาน/ไม่มีข้อมูล/ไม่มีฝน

หมายเหตุ ได้รับรายงานเพิ่มเติมโดยการบันทึกของเจ้าหน้าที่เป็นรายวัน ณ เวลา 07:00 น.

ปริมาณฝนสูงสุดรายวันเท่ากับ 80.0 มม. ที่ รร.วัดหัวกระบือ กรุงเทพฯ

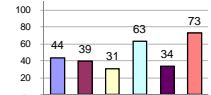
รายงานสรุปสภาพน้ำในอ่างเก็บน้ำขนาดใหญ่และขนาดกลาง

รายงานสถานการณ์ ณ. วันที่ 9 พฤษภาคม 2560

ปริมาณน้ำในอ่างที่ใช้การได้ในสัปดาห์นี้ + มากกว่า / - น้อยกว่า สัปดาห์ก่อน **530.42** ล้าน ลบ.ม.

สรุปสถานการณ์ปริมาณน้ำในอ่างเก็บน้ำที่ใช้ในทุกกรมทั้งประเทศ มากกว่าปริมาณน้ำในอ่างเก็บน้ำเดิมในช่วง เมื่อเทียบกับสัปดาห์ที่ผ่านมา การใช้น้ำอย่างระมัดระวัง

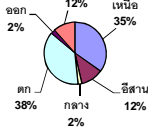
% ปริมาณน้ำรวมแต่ละภาคปัจจุบัน



สรุปสถานการณ์ปริมาณน้ำในอ่างฯ

คงที่	8	อ่าง
ลดลง	26	อ่าง
เพิ่มขึ้น	4	อ่าง

ปริมาณน้ำรวมทั้งประเทศ 70,921 ล้าน ลบ.ม. (100%)



เปรียบเทียบปริมาณน้ำรวม
ช่วงระยะเวลา
ปี 60 และ ปี 59

วันที่ 9 พฤษภาคม 2560 เท่ากับ

37,905 ล้าน ลบ.ม. หรือ เท่ากับ

53%

วันที่ 9 พฤษภาคม 2559 เท่ากับ

32,028 ล้าน ลบ.ม. หรือ เท่ากับ

45%

ภาค	สถานการณ์ปริมาณน้ำในอ่าง				ปริมาณน้ำเปลี่ยนแปลง (ล้าน ม.³)	สถานะ
	ลดลง (แห่ง)	คงที่ (แห่ง)	เพิ่มขึ้น (แห่ง)	รวม (แห่ง)		
ภาคเหนือ	6	1	-	7	-227.00	ปริมาณน้ำในอ่างเก็บน้ำลดลง
ภาคตะวันออกเฉียงเหนือ	6	3	3	12	-67.00	ปริมาณน้ำในอ่างเก็บน้ำลดลง
ภาคกลาง	1	2	-	3	-25.00	ปริมาณน้ำในอ่างเก็บน้ำลดลง
ภาคตะวันออก	2	-	-	2	-121.00	ปริมาณน้ำในอ่างเก็บน้ำลดลง
ภาคตะวันออก	7	2	1	10	-29.42	ปริมาณน้ำในอ่างเก็บน้ำลดลง
ภาคใต้	4	-	-	4	-61.00	ปริมาณน้ำในอ่างเก็บน้ำลดลง
รวมทั้งประเทศ	26	8	4	38	-530.42	ปริมาณน้ำในอ่างเก็บน้ำลดลง

ภาค	อ่างเก็บน้ำ	ความจุที่ (ล้าน ม.³)	ปริมาณน้ำที่ใช้งาน (ล้าน ม.³)	ใช้การได้จริง (ล้าน ม.³)	ปริมาณน้ำรวม วันที่ 9 พฤษภาคม 2559		ปัจจุบัน วันที่ 9 พฤษภาคม 2560				สัปดาห์ก่อน วันที่ 3 พฤษภาคม 2560				ปริมาณน้ำ + เพิ่มขึ้น - ลดลง (ล้าน ม.³)	สถานการณ์ในอ่าง	
					%	ปริมาณน้ำรวม (ล้าน ม.³)	%	ปริมาณน้ำใช้การได้จริง (ล้าน ม.³)	%	ปริมาณน้ำรวม (ล้าน ม.³)	%	ปริมาณน้ำใช้การได้จริง (ล้าน ม.³)	%				
ภาคเหนือ (7)																	
1	ภูมิพล (2)	ดาก	13,462	3,800	9,662	4,161	31%	5,555	41%	1,755	13%	5,643	42%	1,843	14%	-88.00	ลดลง
2	สิริกิติ์ (2)	อุดรดิตถ์	9,510	2,850	6,660	3,698	39%	4,735	50%	1,885	20%	4,843	51%	1,993	21%	-108.00	ลดลง
3	แม่جد	เชียงใหม่	265	12	253	27	10%	82	31%	70	26%	87	33%	75	28%	-5.00	ลดลง
4	แม่กวัง	เชียงใหม่	263	14	249	24	9%	34	13%	20	8%	35	13%	21	8%	-1.00	ลดลง
5	กัลม	ลำปาง	106	3	103	19	18%	57	54%	54	51%	58	55%	55	52%	-1.00	ลดลง
6	กัลม	ลำปาง	170	6	164	16	9%	97	57%	91	54%	97	57%	91	54%	-	คงที่
7	แควน้อย	พิษณุโลก	939	43	896	252	27%	270	29%	227	24%	294	31%	251	27%	-24.00	ลดลง
รวมภาคเหนือ 34.85%																	
ภาคตะวันออกเฉียงเหนือ (12)																	
8	ห้วยหลวง	อุดรธานี	136	7	129	15	11%	56	41%	49	36%	58	43%	51	38%	-2.00	ลดลง
9	น้ำพอง	สกลนคร	520	45	475	143	28%	187	36%	142	27%	187	36%	142	27%	-	คงที่
10	น้ำพอง (2)	สกลนคร	165	8	157	42	25%	55	33%	47	28%	55	33%	47	28%	-	คงที่
11	น้ำพอง (2)	ชัยภูมิ	164	37	127	55	34%	81	49%	44	27%	80	49%	43	26%	1.00	เพิ่มขึ้น
12	อุบลรัตน์ (2)	ขอนแก่น	2,431	581	1,850	537	22%	1,052	43%	471	19%	1,073	44%	492	20%	-21.00	ลดลง
13	ลำปาว	กาฬสินธุ์	1,980	100	1,880	323	16%	503	25%	403	20%	505	26%	405	20%	-2.00	ลดลง
14	ลำคอง	นครราชสีมา	314	22	292	77	25%	72	23%	50	16%	74	24%	52	17%	-2.00	ลดลง
15	ลำพระเพลิง	นครราชสีมา	155	1	154	33	21%	62	40%	61	39%	61	39%	60	39%	1.00	เพิ่มขึ้น
16	มูลบน	นครราชสีมา	141	7	134	34	24%	56	40%	49	35%	56	40%	49	35%	-	คงที่
17	ลำพระ	นครราชสีมา	275	7	268	52	19%	77	28%	70	25%	79	29%	72	26%	-2.00	ลดลง
18	ลำนางรอง	บุรีรัมย์	121	3	118	58	48%	57	47%	54	45%	56	46%	53	44%	1.00	เพิ่มขึ้น
19	สิรินธร (2)	อุบลราชธานี	1,966	831	1,135	930	47%	1,047	53%	216	11%	1,088	55%	257	13%	-41.00	ลดลง
รวมภาคตะวันออกเฉียงเหนือ 11.80%																	
ภาคกลาง (3)																	
20	ป่าสักชลสิทธิ์	ลพบุรี	960	3	957	246	26%	212	22%	209	22%	237	25%	234	24%	-25.00	ลดลง
21	ห้วยเสลา	อุทัยธานี	160	17	143	43	27%	82	51%	65	41%	82	51%	65	41%	-	คงที่
22	กรมเสียว	สุพรรณบุรี	240	40	200	55	23%	122	51%	82	34%	122	51%	82	34%	-	คงที่
รวมภาคกลาง 1.92%																	
ภาคตะวันออก (2)																	
23	ศรีนครินทร์ (2)	กาญจนบุรี	17,745	10,265	7,480	11,849	67%	12,647	71%	2,382	13%	12,687	71%	2,422	14%	-40.00	ลดลง
24	วีรชากรณ (2)	กาญจนบุรี	8,860	3,012	5,848	3,847	43%	4,152	47%	1,140	13%	4,233	48%	1,221	14%	-81.00	ลดลง
รวมภาคตะวันออก 37.51%																	
ภาคใต้ (4)																	
25	ขุนด่าน	นครนายก	224	5.00	219	63	28%	55	25%	50	22%	62	28%	57	25%	-7.00	ลดลง
26	คลองสิริกิติ์	สระบุรี	420	30.00	390	75	18%	79	19%	49	12%	84	20%	54	13%	-5.00	ลดลง
27	บางพระ (3)	ชลบุรี	117	12.00	105	22	19%	67	57%	55	47%	68	58%	56	48%	-1.00	ลดลง
28	หนองปลาไหล (3)	ระยอง	164	13.75	150	84	51%	98	60%	84	51%	98	60%	84	51%	-	คงที่
29	ประแสร์ (3)	ระยอง	295	20.00	275	149	51%	95	32%	75	25%	99	34%	79	27%	-4.00	ลดลง
30	บางพระชั้น (3)	ระยอง	17	0.72	16	7	43%	8	48%	7	43%	8	46%	6.98	42%	0.19	เพิ่มขึ้น
31	หนองค้อ (3)	ระยอง	21	1.00	20	2	9%	11	52%	10	47%	12	56%	10.95	51%	-0.85	ลดลง
32	ดงกลอย (3)	ระยอง	79	3.00	76	19	24%	46	58%	43	54%	47	60%	44.47	56%	-1.75	ลดลง
33	คลองใหญ่ (3)	ระยอง	45	3.00	42	25	55%	24	53%	21	46%	24	53%	20.96	46%	-	คงที่
34	นกกินเหยี่ยว	ปราจีนบุรี	295	19.00	276	-	0%	83	28%	64	22%	93	32%	74.00	25%	-10.00	ลดลง
รวมภาคใต้ 2.37%																	
ภาคอื่น (4)																	
35	แก่งกระจาน	เพชรบุรี	710	65	645	216	30%	292	41%	227	32%	295	42%	230	32%	-3.00	ลดลง
36	ปราณบุรี	ประจวบคีรีขันธ์	391	18	373	59	15%	169	43%	151	39%	170	43%	152	39%	-1.00	ลดลง
37	รัชชประภา (2)	สุราษฎร์ธานี	5,639	1,352	4,287	4,039	72%	4,371	78%	3,019	54%	4,422	78%	3,070	54%	-51.00	ลดลง
38	บางนาง (2)	ยะลา	1,454	276	1,178	731	50%	1,158	80%	882	61%	1,164	80%	888	61%	-6.00	ลดลง
รวมภาคอื่น 11.55%																	
รวมทั้งประเทศ 100% (38)																	

ที่มาข้อมูล : ตารางสรุปสภาพน้ำในอ่างเก็บน้ำขนาดใหญ่ทั้งประเทศ และตารางสรุปสภาพน้ำในอ่างเก็บน้ำภาคตะวันออก กรมชลประทาน

หมายเหตุ :

- อ่างเก็บน้ำขนาดใหญ่ หมายถึง อ่างเก็บน้ำที่มีความจุตั้งแต่ 100 ล้าน ลบ.ม. ขึ้นไป
- เป็นอ่างเก็บน้ำอยู่ในความรับผิดชอบของการไฟฟ้าฝ่ายผลิตแห่งประเทศไทย (10) นอกนั้นอยู่ในความรับผิดชอบของกรมชลประทาน (28)
- เป็นอ่างเก็บน้ำขนาดกลางที่มีความสำคัญต่อการอุตสาหกรรมและการประมง ของลุ่มน้ำชายฝั่งทะเลตะวันออก
- ที่มา : กรมชลประทาน และการไฟฟ้าฝ่ายผลิตแห่งประเทศไทย
- จังหวัดที่มีอ่างเก็บน้ำขนาดใหญ่มีจำนวน 26 จังหวัด ไม่มี 50 จังหวัด

รศ. หมายถึง ระดับเก็บกักของอ่าง



ลำดับของเขื่อนตามความจุ

- 1.ศรีนครินทร์ 2.ภูมิพล 3.สิริกิติ์ 4.วีรชากรณ 5.รัชชประภา
6.ลพบุรี 7.สิรินธร 8.บางนาง 9.ลำปาว 10.ป่าสัก

ลำดับของเขื่อนตามปริมาณน้ำใช้การได้

- 1.ภูมิพล 2.ศรีนครินทร์ 3.สิริกิติ์ 4.วีรชากรณ 5.รัชชประภา
6.ลำปาว 7.ลพบุรี 8.บางนาง 9.สิรินธร 10.ป่าสัก

เผยแพร่ไทยฟ้าคะนองลดลง 'ภาคใต้'สวนทาง'ฝนตกเพิ่ม'

กรมอุตุนิยมวิทยาพยากรณ์อากาศ ๒๔ ชั่วโมงข้างหน้าว่า บริเวณภาคเหนือ ภาคตะวันออกเฉียงเหนือ ภาคตะวันออก และภาคกลาง ยังคงมีฝนฟ้าคะนองเกิดขึ้นได้บางพื้นที่ ส่วนบริเวณภาคใต้มีมากกว่าบริเวณภาคอื่นๆ พยากรณ์อากาศสำหรับประเทศไทยตั้งแต่ ๖.๐๐ น.วันนี้ถึง ๖.๐๐ น.วันพรุ่งนี้

ภาคเหนือ อากาศร้อน โดยมีฝนฟ้าคะนอง ร้อยละ ๒๐ ของพื้นที่ กับมีลมกระโชกแรงบางพื้นที่ ส่วนมากบริเวณจังหวัด สุโขทัย พิจิตร พิษณุโลก อุตรดิตถ์ เพชรบูรณ์ กำแพงเพชร และตาก อุณหภูมิต่ำสุด ๒๑-๒๕ องศาเซลเซียส อุณหภูมิสูงสุด ๓๖-๓๙ องศาเซลเซียส ลมใต้ ความเร็ว ๑๐-๒๕ กม./ชม.

ภาคตะวันออกเฉียงเหนือ อากาศร้อน โดยมีฝนฟ้าคะนอง ร้อยละ ๒๐ ของพื้นที่ ส่วนมากบริเวณจังหวัดเลย ชัยภูมิ นครราชสีมา ขอนแก่น บุรีรัมย์ สุรินทร์ ศรีสะเกษ และอุบลราชธานี อุณหภูมิต่ำสุด ๒๓-๒๖ องศาเซลเซียส อุณหภูมิสูงสุด ๓๕-๓๗ องศาเซลเซียส ลมตะวันออกเฉียงใต้ ความเร็ว ๑๐-๓๐ กม./ชม.

ภาคกลาง อากาศร้อน โดยมีฝนฟ้าคะนอง ร้อยละ ๒๐ ของพื้นที่ กับมีลมกระโชกแรงบางพื้นที่ ส่วนมากบริเวณจังหวัด นครสวรรค์ อุทัยธานี ชัยนาท ลพบุรี สระบุรี สุพรรณบุรี กาญจนบุรี และราชบุรี อุณหภูมิต่ำสุด ๒๔-๒๖ องศาเซลเซียส อุณหภูมิสูงสุด ๓๖-๓๙ องศาเซลเซียส ลมตะวันออกเฉียงใต้ ความเร็ว ๑๐-๓๐ กม./ชม.

ภาคตะวันออก มีฝนฟ้าคะนอง ร้อยละ ๓๐ ของพื้นที่ ส่วนมากบริเวณจังหวัดฉะเชิงเทรา ชลบุรี ระยอง จันทบุรี ตราด และสระแก้ว อุณหภูมิต่ำสุด ๒๕-๒๗ องศาเซลเซียส อุณหภูมิสูงสุด ๓๓-๓๗ องศาเซลเซียส ลมตะวันออกเฉียงใต้ ความเร็ว ๑๕-๓๐ กม./ชม. ทะเลมีคลื่นสูงประมาณ ๑ เมตร

ภาคใต้ (ฝั่งตะวันออก) มีเมฆเป็นส่วนมาก กับมีฝนฟ้าคะนอง ร้อยละ ๖๐ ของพื้นที่ ส่วนมากบริเวณจังหวัด ประจวบคีรีขันธ์ ชุมพร สุราษฎร์ธานี นครศรีธรรมราช พัทลุง สงขลา ปัตตานี ยะลา และนราธิวาส อุณหภูมิต่ำสุด ๒๔-๒๖ องศาเซลเซียส อุณหภูมิสูงสุด ๓๓-๓๔ องศาเซลเซียส ลมตะวันออกเฉียงใต้ ความเร็ว ๑๕-๓๐ กม./ชม. ทะเลมีคลื่นสูงประมาณ ๑ เมตร

ภาคใต้ (ฝั่งตะวันตก) มีเมฆเป็นส่วนมาก กับมีฝนฟ้าคะนอง ร้อยละ ๖๐ ของพื้นที่ ส่วนมากบริเวณจังหวัดระนอง พังงา ภูเก็ต กระบี่ ตรัง และสตูล อุณหภูมิต่ำสุด ๒๑-๒๕ องศาเซลเซียส อุณหภูมิสูงสุด ๓๓-๓๕ องศาเซลเซียส ลมตะวันออกเฉียงใต้ ความเร็ว ๑๕-๓๐ กม./ชม. ทะเลมีคลื่นสูงประมาณ ๑ เมตร บริเวณที่มีฝนฟ้าคะนองคลื่นสูง ๑-๒ เมตร

กรุงเทพมหานครและปริมณฑล มีฝนฟ้าคะนอง ร้อยละ ๓๐ ของพื้นที่ อุณหภูมิต่ำสุด ๒๓-๒๘ องศาเซลเซียส อุณหภูมิสูงสุด ๓๔-๓๗ องศาเซลเซียส ลมใต้ ความเร็ว ๑๕-๓๐ กม./ชม.

อ.นาแก แล้งวิกฤตหนักสุดรอบ ๑๐ ปี อ่างเก็บน้ำผลิตประปาแห้งขอด ชาวบ้านไม่มีน้ำอาบร่วมสัปดาห์

แล้งวิกฤติ รอบ ๑๐ ปี อ่างเก็บน้ำผลิตประปาแห้งขอด ชาวบ้านไม่มีน้ำอาบร่วมสัปดาห์ อบต.เร่งหาทางแก้ไขระดมรถน้ำ เข้าดูแลช่วยเหลือ ชาวบ้านวอนภาครัฐหาทางแก้ไขระยะยาว

ที่ จ.นครพนม ถึงแม้ในช่วงสัปดาห์ที่ผ่านมา จะมีพายุฝนฤดูร้อนตกลงมาต่อเนื่อง แต่ปัญหาภัยแล้งยังได้รับผลกระทบ เนื่องจากปริมาณน้ำฝนตั้งแต่ปีที่ผ่านมา มีปริมาณต่ำ ทำให้ปริมาณน้ำตามอ่างเก็บน้ำต่างๆ มีปริมาณต่ำกว่าทุกปี ทำให้ในช่วงฤดูแล้ง ชาวบ้านหลายพื้นที่ประสบปัญหาขาดแคลนน้ำ ในการอุปโภคบริโภค โดยเฉพาะพื้นที่ไม่มีระบบชลประทาน และระบบน้ำประปาใต้ดิน

เช่นเดียวกับกับชาวบ้าน ในพื้นที่ บ้านโนนจันทร์ หมู่ ๘ ต.พุ่มแก อ.นาแก จ.นครพนม ชาวบ้าน กว่า ๒๐๐ ครัวเรือน กำลังประสบปัญหาความเดือดร้อนหนักสุดในรอบ ๑๐ ปี เนื่อง จากปริมาณน้ำ ในอ่างเก็บน้ำ ซึ่งเป็นอ่างผิวดิน ๒ แห่ง และ บ่อน้ำบาดาลใต้ดิน อีก ๑ แห่ง ที่ใช้เป็นน้ำผลิตประปาหมู่บ้านแห้งขอด จนไม่สามารถผลิตประปาหมู่บ้านได้ เป็นเวลากว่าสัปดาห์ ถึงแม้จะมีฝนตกลงมาบ้างไม่เพียงพอ สร้างความเดือดร้อนให้ชาวบ้าน ไม่มีน้ำในการอุปโภค บริโภค ต้องอาศัย ชื้อน้ำใช้ในครัวเรือน บางรายไม่มีน้ำอาบ น้ำอาบ ต้องอาศัยไปอาบที่อื่น โดยทาง อบต.พุ่มแก อ.นาแก จ.นครพนม ได้ประสาน ไปยังหน่วยงานเกี่ยวข้อง ระดมรถบรรทุกทุกน้ำ นำน้ำเข้าไปแจกจ่ายช่วยเหลือบรรเทาความเดือดร้อน พร้อมวางแผนหาทาง แก้ไขปัญหาในระยะยาว ให้มีน้ำเพียงพอตลอดปี

ด้าน นายประการ พอกวาง อายุ ๕๒ ปี ผู้ใหญ่บ้านโนนจันทร์ หมู่ ๘ ต.พุ่มแก อ.นาแก จ.นครพนม กล่าวว่า ปีนี้ชาวบ้าน ในพื้นที่กว่า ๒๐๐ ครัวเรือน ได้รับความเดือดร้อนมาก เกี่ยวกับปัญหาน้ำอุปโภคบริโภค เนื่องจากปริมาณน้ำในอ่างเก็บน้ำ

ขนาดใหญ่ไม่เคยแห้งขอดมาก่อนในรอบ ๑๐ ปี รวมถึง บ่อน้ำที่ขุดลอกกักน้ำผลิตประปาหมู่บ้าน แห่งขอต ถึงจะมีฝนตกลงมา แต่ไม่เพียงพอ หน้าซำเป็นพื้นที่ไม่มีระบบชลประทานขนาดใหญ่ รวมถึง มีปัญหาเรื่องน้ำใต้ดิน ทำให้ไม่สามารถเจาะบ่อบางตาลได้ ช่วงนี้ชาวบ้านต้องเดือดร้อน ขาดแคลนน้ำใช้ในครัวเรือน ต้องอาศัยน้ำ ซึ่งทาง อบต.พุ่มแก บรรทุกใส่รถมาเก็บกักใส่ถังขนาดใหญ่ ไว้ในวัด เพื่อแจกจ่ายชาวบ้านบรรเทาความเดือดร้อน แต่ไม่เพียงพอ โดยชาวบ้านเรียกร้องให้ภาครัฐ เร่งมาดูแลช่วยเหลือ เพราะไม่แน่ใจว่าปริมาณน้ำฝนจะเพียงพอหรือไม่ แต่หากฝนทิ้งช่วงอีกจะต้องเดือดร้อนหนัก ต้องซื้อน้ำใช้

ส่วน นายยงยุทธ พ่อบาล อายุ ๕๖ ปี นายก อบต.พุ่มแก อ.นาแก จ.นครพนม กล่าวว่า ปีนี้ในพื้นที่ ต.พุ่มแก อ.นาแก ยอมรับว่าปัญหาภัยแล้งกระทบหนัก โดยเฉพาะพื้นที่ บ้านโนนจันทร์ ปริมาณน้ำในอ่างเก็บน้ำขนาดใหญ่แห่งขอต กระทบต่อการผลิตประปาหมู่บ้าน ชาวบ้านไม่มีน้ำใช้ในครัวเรือน เบื้องต้นได้หาทางช่วยเหลือบรรเทาความเดือดร้อน ด้วยการนำรถบรรทุกน้ำเข้าไปแจกจ่ายช่วยเหลือ และเร่งหาทางประสานหน่วยงานเกี่ยวข้อง เข้ามาดูแลช่วยเหลือ เกี่ยวกับการวางแผนขุดลอกแหล่งน้ำที่ตื้นเขิน ให้สามารถเก็บกักน้ำได้ตลอดปี รวมถึงจัดสรรงบประมาณสร้างระบบประปาหมู่บ้านขนาดใหญ่ แก้ไขปัญหาความเดือดร้อนชาวบ้าน ฝากไปยังหน่วยงานเกี่ยวข้อง รวมถึงรัฐบาล สนับสนุนให้การช่วยเหลือ เนื่องจากทาง อบต.พุ่มแก มีงบประมาณไม่เพียงพอ (มติชน)

หิมะละลายช้า! มอนทรีออลจมน้ำบาดาล แคนาดาประกาศภาวะฉุกเฉิน

บีบีซีรายงานว่าทางการแคนาดา ประกาศภาวะฉุกเฉินและเพิ่มกำลังทหารเข้าไปช่วยกู้ภัยอีกสามเท่าในนครมอนทรีออล ที่พื้นที่บางส่วนต้องจมน้ำใต้น้ำเนื่องจากฝนที่ตกอย่างต่อเนื่องและหิมะละลาย

มีการประกาศภาวะฉุกเฉินจากทางการในเย็นวันอาทิตย์ที่ผ่านมาและคาดว่าจะมีอายุ ๔๘ ชั่วโมง โดยเหตุอุทกภัยเกิดขึ้นท่วมฉับพลันทางทิศตะวันออกของแคนาดา ซึ่งบ้านกว่า ๑,๕๐๐ หลังคาเรือนกว่า ๑๒๖ เมืองต้องจมน้ำ

ส่วนการประกาศในเมืองมอนทรีออลเกิดขึ้นหลังจากพ่นกันน้ำทางเหนือสามแห่งพังลง นอกจากนี้เมืองริจด์ อีกเมืองที่อ่วมหนักจากอุทกภัย ทางทิศตะวันตกของมอนทรีออลก็ประกาศภาวะฉุกเฉินเช่นเดียวกัน (ข่าวสด)