



รายงานการเฝ้าระวังติดตามสถานการณ์น้ำและความช่วยเหลือ
ศูนย์ปฏิบัติการทรัพยากรธรรมชาติและสิ่งแวดล้อม (ด้านทรัพยากรน้ำ)
กระทรวงทรัพยากรธรรมชาติและสิ่งแวดล้อม



กองวิเคราะห์และประเมินสถานการณ์น้ำ กรมทรัพยากรน้ำ

โทรศัพท์ ๐ ๒๒๗๑ ๖๐๐๐ ต่อ ๖๔๔๕ โทรสาร ๐ ๒๒๗๘ ๖๖๒๙ www.dwr.go.th IDLine: mekhalawoc Email: mekhala@dwr.mail.go.th

รายงานฉบับที่ ๐๐๙/๒๕๖๗

เวลา ๑๕.๐๐ น.

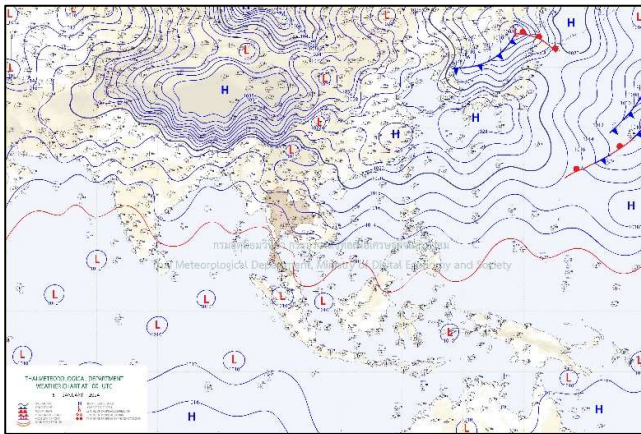
วันที่ ๕ มกราคม ๒๕๖๗

เรียน รมว.ทส. เลขาธิการ รมว.ทส. ที่ปรึกษา รมว.ทส. ปกท.ทส. รอง ปกท.ทส. อทน. อทบ. และหน่วยงานที่เกี่ยวข้อง

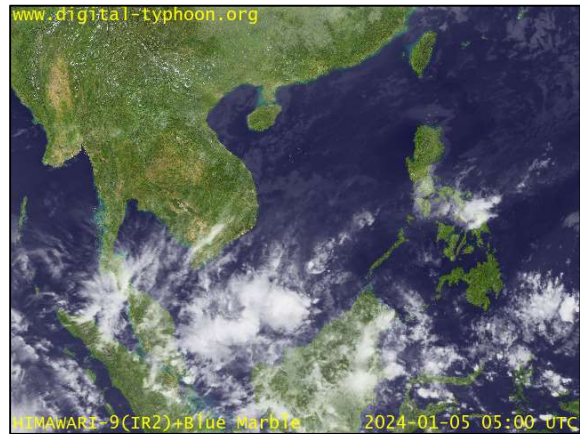
๑. สภาพอากาศ เวลา ๑๑.๐๐ น. (กรมอุตุนิยมวิทยา)

พยากรณ์อากาศ ๒๔ ชั่วโมงข้างหน้า บริเวณความกดอากาศสูงหรือมวลอากาศเย็นกำลังปานกลางยังคงคลุมภาคตะวันออกเฉียงเหนือและทะเลจีนใต้ ในขณะที่ลมฝ่ายตะวันตกในระดับบนพัดปกคลุมภาคเหนือตอนบน ลักษณะเช่นนี้ทำให้ภาคเหนือและภาคตะวันออกเฉียงเหนือมีอากาศเย็นถึงหนาวในตอนเช้า ส่วนภาคกลาง ภาคตะวันออก และภาคใต้ตอนบนมีอากาศเย็นในตอนเช้า สำหรับบริเวณยอดดอยของภาคเหนือมีอากาศหนาวถึงหนาวจัด กับมีน้ำค้างแข็งบางแห่ง อุณหภูมิต่ำสุด ๗-๑๑ องศาเซลเซียส ส่วนยอดดอยของภาคตะวันออกเฉียงเหนือมีอากาศหนาว อุณหภูมิต่ำสุด ๑๑-๑๔ องศาเซลเซียส ขอให้ประชาชนบริเวณประเทศไทยดูแลรักษาสุขภาพเนื่องจากสภาพอากาศที่ยังคงหนาวเย็นในตอนเช้าในระยะนี้ไว้ด้วย

สำหรับมรสุมตะวันออกเฉียงเหนือที่พัดปกคลุมอ่าวไทยและภาคใต้มีกำลังปานกลาง ทำให้ภาคใต้ตอนล่างมีฝนฟ้าคะนองเกิดขึ้นได้บางพื้นที่ ส่วนคลื่นลมบริเวณอ่าวไทยและทะเลอันดามันมีกำลังปานกลาง โดยบริเวณอ่าวไทยตอนล่างทะเลมีคลื่นสูงประมาณ ๒ เมตร อ่าวไทยตอนบนมีคลื่นสูง ๑-๒ เมตร บริเวณที่มีฝนฟ้าคะนองคลื่นสูงมากกว่า ๒ เมตร ส่วนทะเลอันดามัน มีคลื่นสูงประมาณ ๑ เมตร บริเวณที่มีฝนฟ้าคะนองและห่างฝั่งคลื่นสูงมากกว่า ๑ เมตร ขอให้ชาวเรือในบริเวณดังกล่าวควรเดินเรือด้วยความระมัดระวังและหลีกเลี่ยงการเดินเรือในบริเวณที่มีฝนฟ้าคะนองไว้ด้วย

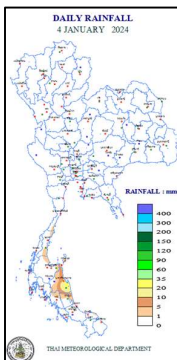


แผนที่อากาศ วันที่ ๕ ม.ค. ๒๕๖๗ เวลา ๐๗.๐๐ น.



ภาพถ่ายดาวเทียม วันที่ ๕ ม.ค. ๒๕๖๗ เวลา ๑๒.๐๐ น.

๒. ปริมาณฝนสะสม ณ เวลา ๐๗.๐๐ น.(เมื่อวาน) - ๐๗.๐๐ น.(วันนี้) (กรมอุตุนิยมวิทยา)



จุดตรวจวัด	ปริมาณฝน (มม.)
จ.นครศรีธรรมราช (สภข.)	๒๖.๒
จ.สุราษฎร์ธานี (เกาะสมุย)	๒๔.๕
จ.นครศรีธรรมราช	๑๐.๐
-	-
-	-
-	-

๓. ปริมาณฝนสะสมของพื้นที่ลาดเชิงเขา ๑๒ ชม. ที่ผ่านมา (กรมทรัพยากรน้ำ)

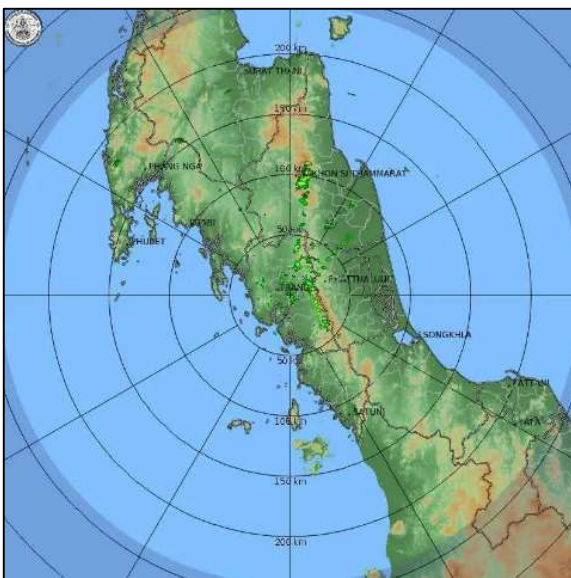
รหัสสถานี	จุดตรวจวัด	ปริมาณฝน (มม./๑๒ ชม.)
STN๑๘๘๐	บ้านวังมะริว ต.เมืองคอง อ.เชียงดาว จ.เชียงใหม่	๕๙.๒
STN๐๗๔๑	บ้านเขาเหล็ก ต.ทุ่งปรัง อ.สิชล จ.นครศรีธรรมราช	๕๒.๕
STN๒๑๐๗	บ้านไสเหลียง ต.เปลี่ยน อ.สิชล จ.นครศรีธรรมราช	๔๘.๐
STN๑๕๓๘	บ้านเขาวง ต.ปากแพรก อ.ดอนสัก จ.สุราษฎร์ธานี	๔๘.๐
STN๐๗๔๒	บ้านในเพลา ต.ขนอม อ.ขนอม จ.นครศรีธรรมราช	๔๖.๐
STN๐๗๔๖	บ้านห้วยหินลับ ต.ทุ่งไส อ.สิชล จ.นครศรีธรรมราช	๔๕.๕
STN๑๐๗๖	บ้านใหม่สุขสันต์ ต.แม่ลอย อ.เทิง จ.เขียงราย	๔๒.๐
STN๐๗๕๔	บ้านหน้าเขา ต.นาหลวงเสน อ.ทุ่งสง จ.นครศรีธรรมราช	๔๐.๐
STN๑๕๙๖	บ้านนาท่อน ต.ตลิ่งชัน อ.ท่าศาลา จ.นครศรีธรรมราช	๒๗.๐
STN๑๗๒๘	บ้านบางทอง ต.บางทอง อ.ท้ายเหมือง จ.พังงา	๒๗.๐

๔. ค่าความชื้นในดิน (กรมทรัพยากรน้ำ/คณะกรรมการแม่น้ำโขง)

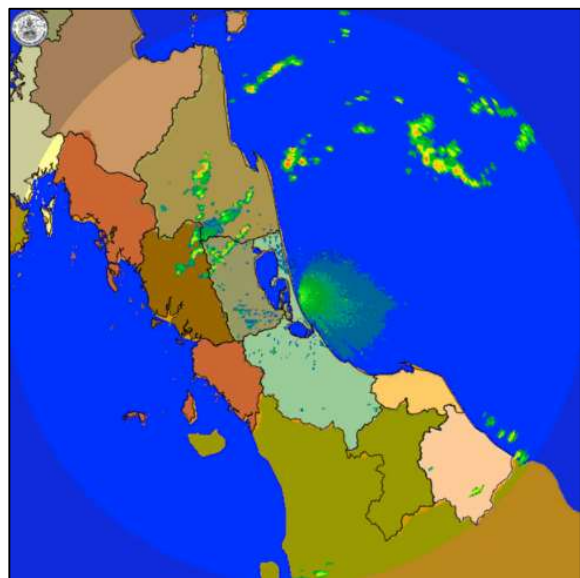
ภูมิภาค	ความชื้นในดิน [-] ๒๑ พ.ย. ๖๖	ความชื้นในดิน [-] ๒๑ ธ.ค. ๖๖	แนวโน้ม
เหนือ	๒๐-๔๐	๐-๒๐	ลดลง
กลาง	๒๐-๔๐	๐-๒๐	ลดลง
ตะวันออกเฉียงเหนือ	๒๐-๔๐	๐-๒๐	ลดลง
ตะวันออก	๔๐-๖๐	๒๐-๔๐	ลดลง
ตะวันตก	๒๐-๔๐	๐-๒๐	ลดลง
ใต้	๖๐-๘๐	๖๐-๘๐	ลดลง

หมายเหตุ : ความชื้นในดิน ๐ หมายถึง ดินที่แห้งสนิท และ ๑๐๐ หมายถึง ดินที่อิ่มน้ำ

๕. เรดาร์ตรวจอากาศ ณ วันที่ ๕ มกราคม ๒๕๖๗ (กรมอุตุนิยมวิทยา)



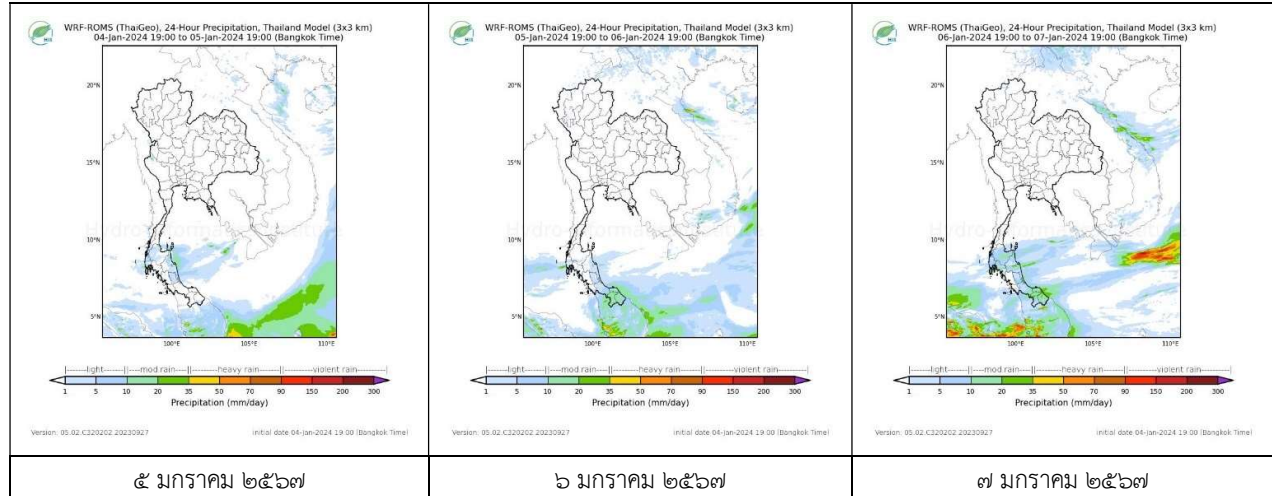
สถานีตรัง เวลา ๑๔.๓๐ น.



สถานีสงขลา เวลา ๑๔.๓๐ น.

จากเรดาร์ตรวจอากาศพบกลุ่มเมฆฝนบริเวณภาคใต้ของประเทศไทย

๖. แผนภาพคาดการณ์ฝนล่วงหน้า ๓ วัน (สถาบันสารสนเทศทรัพยากรน้ำ (องค์การมหาชน))



๗. สถานการณ์น้ำในแหล่งเก็บกักน้ำ ณ วันที่ ๕ มกราคม ๒๕๖๗ (กรมชลประทาน กรมทรัพยากรน้ำ และสทช.)

๗.๑ ปริมาณน้ำในอ่างฯ ๕๔,๑๑๙ ล้าน ลบ.ม. คิดเป็นร้อยละ ๗๖ (ปริมาณน้ำใช้การได้ ๓๐,๕๘๒ ล้าน ลบ.ม. คิดเป็นร้อยละ ๖๕) ปริมาณน้ำในอ่างฯ เทียบกับปี ๒๕๖๖ (๕๖,๔๓๒ ล้าน ลบ.ม. คิดเป็นร้อยละ ๘๐) น้อยกว่าปี ๒๕๖๖ จำนวน ๒,๓๑๓ ล้าน ลบ.ม. ปริมาณน้ำไหลลงอ่างฯ จำนวน ๒๘.๗๖ ล้าน ลบ.ม. ปริมาณน้ำระบายจำนวน ๑๑๓.๕๕ ล้าน ลบ.ม. สามารถรับน้ำได้อีก ๑๖,๘๓๖ ล้าน ลบ.ม.

อ่างเก็บน้ำ	ความจุที่ รณก. (ล้าน ลบ.ม.)	ปริมาณ น้ำในอ่าง		ปริมาณ น้ำใช้การได้		ปริมาณ น้ำไหลลงอ่าง		ปริมาณ น้ำระบาย		ปริมาณน้ำ รับได้อีก (ล้าน ม. ^๓) (ความจุที่รณก. ปริมาณน้ำ ปัจจุบัน)
		ปริมาณ (ล้าน ม. ^๓)	% น้ำ เก็บ กัก	ปริมาณ (ล้าน ม. ^๓)	% น้ำ ใช้ การ	วันนี้ (ล้าน ม. ^๓)	เมื่อวาน (ล้าน ม. ^๓)	วันนี้ (ล้าน ม. ^๓)	เมื่อวาน (ล้าน ม. ^๓)	
๑.ภูมิมิพล	๑๓,๔๖๒	๙,๘๓๖	๗๓	๖,๐๓๖	๖๒	๑.๙๗	๑.๙๒	๓๐.๐๐	๓๐.๐๐	๓,๖๒๖
๒.สิริกิติ์	๙,๕๑๐	๕,๖๔๔	๕๙	๒,๗๙๔	๔๒	๐.๖๒	๖.๗๗	๑๔.๐๐	๑๔.๑๒	๓,๘๖๖
๓.จุฬารัตน์	๑๖๔	๑๓๐	๗๙	๙๓	๗๓	๐.๐๐	๐.๐๖	๐.๐๐	๐.๐๐	๓๔
๔.อุบลรัตน์	๒,๔๓๑	๑,๙๘๒	๘๒	๑,๔๐๑	๗๖	๐.๗๖	๐.๘๑	๖.๐๒	๖.๐๗	๔๔๙
๕.ลำปาว	๑,๙๘๐	๑,๗๔๗	๘๘	๑,๖๔๗	๘๘	๐.๐๐	๑.๖๐	๕.๗๗	๕.๗๗	๒๓๓
๖.สิรินธร	๑,๙๖๖	๑,๕๗๘	๘๐	๗๔๖	๖๖	๑.๗๖	๑.๗๔	๑.๐๔	๑.๐๓	๓๘๘
๗.ป่าสักชลสิทธิ์	๙๖๐	๗๗๗	๘๑	๗๗๔	๘๑	๐.๐๐	๐.๐๐	๕.๑๙	๕.๒๐	๑๘๓
๘.ศรีนครินทร์	๑๗,๗๔๕	๑๔,๕๘๙	๘๒	๔,๓๒๔	๕๘	๕.๘๓	๒.๕๓	๖.๐๒	๖.๐๑	๓,๑๕๖
๙.วชิราลงกรณ์	๘,๘๖๐	๗,๕๐๕	๘๕	๔,๔๙๓	๗๗	๒.๔๑	๒.๔๔	๑๒.๐๕	๑๒.๑๐	๑,๓๕๕
๑๐.ขุนด่านปราการชล	๒๒๔	๑๗๘	๗๙	๑๗๓	๗๙	๐.๐๐	๐.๐๐	๒.๐๗	๑.๕๓	๔๖
๑๑.รัชชประภา	๕,๖๓๙	๔,๓๘๘	๗๘	๓,๐๓๖	๗๑	๒.๙๕	๒.๘๙	๔.๐๗	๔.๐๑	๑,๒๕๑
๑๒.บางบาล	๑,๔๕๔	๑,๒๓๑	๘๕	๙๕๕	๘๑	๙.๓๔	๑๑.๐๗	๑๒.๒๑	๑๒.๔๓	๒๒๓

๗.๒ อ่างเก็บน้ำขนาดกลาง ๔๓๕ แห่ง มีปริมาณน้ำ ๔,๒๘๔ ล้าน ลบ.ม. (๗๙%) ปริมาณน้ำใช้การ ๓,๘๗๙ ล้าน ลบ.ม. (๗๘%)

๗.๓ แหล่งน้ำในพื้นที่นอกเขตชลประทาน ๑๐๒,๐๙๙ แห่ง มีปริมาณน้ำรวม ๖,๗๖๐ ล้าน ลบ.ม. (๗๙%)

๗.๔ แหล่งน้ำขนาดเล็กนอกเขตชลประทาน ๑๘๔ แห่ง ตรวจวัดโดยกรมทรัพยากรน้ำ เริ่มต้นฤดูแล้ง มีปริมาณน้ำ ๓๔๙.๐ ล้าน ลบ.ม. (๘๙%) ปริมาณน้ำปัจจุบัน ๓๑๐.๘ ล้าน ลบ.ม. (๗๙%)

ภูมิภาค	จำนวน (แห่ง)	ปริมาณรวม (ล้าน ลบ.ม.)	ปริมาณน้ำ (ล้าน ลบ.ม.)							ปัจจุบัน	
			เดือน						๓ ม.ค. ๖๗	ร้อยละ	
			ก.ค. ๒๕๖๖	ส.ค. ๒๕๖๖	ก.ย. ๒๕๖๖	ต.ค. ๒๕๖๖	พ.ย. ๒๕๖๖	ธ.ค. ๒๕๖๖			
เหนือ	๑๗,๒๔๙	๙๙๒	๕๖๗	๕๖๖	๕๗๐	๗๙๒	๙๒๗	๙๙๒	๙๙๒	๘๘	
ตะวันออกเฉียงเหนือ	๕๔,๕๔๗	๔,๓๘๒	๒,๒๖๑	๒,๘๐๘	๒,๙๙๒	๔,๑๐๓	๔,๒๖๖	๔,๓๘๒	๔,๓๘๒	๘๕	
กลาง	๑๖,๓๖๗	๑,๕๗๔	๘๗๓	๘๒๗	๘๓๕	๙๙๖	๑,๑๙๑	๑,๕๗๔	๑,๕๗๔	๖๓	
ตะวันออกเฉียงใต้	๗,๘๐๔	๙๙๒	๔๓๖	๕๕๙	๕๙๒	๘๐๕	๘๗๒	๙๙๒	๙๙๒	๗๙	
ตะวันตก	๒,๕๐๖	๑๙๒	๖๕	๕๖	๕๒	๕๘	๙๔	๑๙๒	๑๙๒	๕๑	
ใต้	๓,๖๒๖	๓๓๘	๒๑๓	๒๑๗	๒๑๘	๑๙๑	๒๑๓	๓๓๘	๓๓๘	๗๙	
รวม	๑๐๒,๐๙๙.๐๐	๘,๔๗๐	๔,๔๑๕	๕,๐๓๓	๕,๒๕๙	๖,๙๕๕	๗,๕๖๓	๘,๔๗๐	๘,๔๗๐	๗๙	

๘. สถานการณ์น้ำในประเทศ ณ วันที่ ๒ - ๕ มกราคม ๒๕๖๗ (กรมชลประทาน)

สถานี	แม่น้ำ	อำเภอ	จังหวัด	ระดับตลิ่ง (ม.รทก.)	ระดับน้ำ (ม.รทก.)				แนวโน้ม	เปรียบเทียบระดับตลิ่ง
					อังคาร	พุธ	พฤหัสบดี	ศุกร์		
					๒ ม.ค.	๓ ม.ค.	๔ ม.ค.	๕ ม.ค.		
P.๑	ปิง	เมือง	เชียงใหม่	๓.๗๐	๑.๕๗	๑.๒๓	๑.๕๕	๑.๓๓	ลดลง	- ๒.๓๗
W.๑C	วัง	เมือง	ลำปาง	๕.๒๐	๐.๗๗	๐.๕๐	๐.๕๒	๐.๕๐	ลดลง	- ๔.๗๐
Y.๑๖	ยม	บางระกำ	พิษณุโลก	๗.๓๐	๒.๒๙	๒.๒๘	๒.๒๙	๒.๒๖	ลดลง	- ๕.๐๔
N.๗A	น่าน	เมือง	พิจิตร	๙.๘๗	๑.๕๓	๑.๕๓	๑.๖๓	๑.๕๐	ลดลง	- ๘.๓๗
C.๒	เจ้าพระยา	เมือง	นครสวรรค์	๒๕.๗๐	๑๗.๕๙	๑๗.๔๖	๑๗.๔๐	๑๗.๕๐	เพิ่มขึ้น	- ๘.๒๐
C.๑๓	เจ้าพระยา	สรรพยา	ชัยนาท	๑๖.๓๔	๕.๒๘	๕.๒๘	๕.๒๘	๕.๒๘	ทรงตัว	-๑๑.๐๖
M.๖A	มูล	สตึก	บุรีรัมย์	๗.๙๕	๐.๐๕	๐.๐๔	๐.๐๓	๐.๐๒	ลดลง	- ๗.๙๓
M.๑๙๑	ลำตะคอง	เมือง	นครราชสีมา	๓.๕๐	๑.๐๕	๑.๑๔	๑.๐๗	๑.๑๕	เพิ่มขึ้น	- ๒.๓๕
M.๗	มูล	เมือง	อุบลราชธานี	๗.๐๐	๒.๗๙	๒.๗๕	๒.๗๗	๒.๘๐	เพิ่มขึ้น	- ๔.๒๐
M.๖๙	ลำเซบก	โครงการพิชผล	อุบลราชธานี	๙.๗๐	๘.๔๑	๗.๒๓	๗.๖๗	๗.๓๙	ลดลง	- ๒.๓๑
X.๖๔	คลองท่ามะ	ท่ามะ	ชุมพร	๑๗.๑๓	๗.๘๗	๗.๖๔	๗.๖๔	๗.๖๔	ทรงตัว	- ๙.๔๙
X.๑๔๙	คลองกลาย	นบพิตำ	นครศรีธรรมราช	๓๓.๙๖	๒๗.๓๑	๒๗.๓๑	๒๗.๒๙	๒๗.๓๑	เพิ่มขึ้น	- ๖.๖๕
X.๒๗๔	แม่น้ำโก-ลก	แว้ง	นราธิวาส	๒๓.๕๐	๑๙.๘๑	๑๙.๕๙	๑๙.๕๙	๑๙.๓๒	ลดลง	- ๔.๑๘
X.๓๗A	แม่น้ำตาปี	พระแสง	สุราษฎร์ธานี	๑๑.๗๐	๖.๒๕	๖.๑๓	๕.๙๙	๕.๘๙	ลดลง	- ๕.๘๑

*** ยังไม่ได้รับรายงาน

๙. สถานการณ์น้ำในพื้นที่ลุ่มน้ำโขง ณ วันที่ ๕ มกราคม ๒๕๖๗ (คณะกรรมการจัดการแม่น้ำโขง)

สถานี	ระดับอ้างอิง (ม.รทก.)	ระดับตลิ่ง (ม.)	ระดับน้ำ (ม.)					เปรียบเทียบระดับตลิ่ง (ม.)	ผลต่างของระดับน้ำ (ม.)		แนวโน้ม
			๑ ม.ค.	๒ ม.ค.	๓ ม.ค.	๔ ม.ค.	๕ ม.ค.		๓ วันย้อนหลัง	๕ วันย้อนหลัง	
			อ.เชียงแสน จ.เชียงราย	๓๕๗.๑๐๐	๑๒.๘๐	๒.๐๗	๒.๑๑		๑.๘๓	๑.๗๒	
อ.เชียงคาน จ.เลย	๑๙๔.๑๑๘	๑๖.๐๐	๔.๑๖	๔.๐๕	๔.๑๐	๔.๑๕	๔.๑๖	-๑๑.๘๔	๐.๐๖	๐.๐๐	เพิ่มขึ้น
อ.เมือง จ.หนองคาย	๑๕๓.๖๔๘	๑๒.๒๐	๑.๔๔	๑.๓๒	๑.๒๔	๑.๒๒	๑.๒๕	-๑๐.๙๕	๐.๐๑	-๐.๑๙	เพิ่มขึ้น
อ.เมือง จ.นครพนม	๑๓๒.๖๘๐	๑๒.๐๐	๑.๘๕	๑.๘๑	๑.๗๖	๑.๗๓	๑.๖๑	-๑๐.๓๙	-๐.๑๕	-๐.๒๔	ลดลง
อ.เมือง จ.มุกดาหาร	๑๒๔.๒๑๙	๑๒.๕๐	๒.๒๒	๒.๑๙	๒.๑๓	๒.๑๑	๒.๐๗	-๑๐.๔๓	-๐.๐๖	-๐.๑๕	ลดลง
อ.โขงเจียม จ.อุบลราชธานี	๘๙.๐๓๐	๑๔.๕๐	๒.๗๔	๒.๖๙	๒.๖๔	๒.๕๘	๒.๕๓	-๑๑.๙๗	-๐.๑๑	-๐.๒๑	ลดลง

***ไม่มีสถานการณ์

๑๐. สถานการณ์เตือนภัย Early Warning ณ วันที่ ๕ มกราคม ๒๕๖๗ (กรมทรัพยากรน้ำ)

การแจ้งเตือน	สถานี	การแจ้งเตือน	ช่วงเวลา
เตือนสีแดง (อพยพ)	-	-	-
เตือนสีเหลือง (เตือนภัย)	-	-	-
เตือนสีเขียว (เฝ้าระวัง)	-	-	-

***ไม่มีสถานการณ์

๑๑. พื้นที่ติดตามและเฝ้าระวังสถานการณ์ธรณีพิบัติภัย ณ วันที่ ๕ มกราคม ๒๕๖๗ (กรมทรัพยากรธรณี)

เนื่องจากในพื้นที่เสี่ยงภัยแผ่นดินถล่มมีปริมาณน้ำฝนไม่ถึงเกณฑ์การเฝ้าระวัง ประกอบกับไม่มีพื้นที่คาดการณ์ปริมาณน้ำฝนที่อาจก่อให้เกิดแผ่นดินถล่มล่วงหน้า จึงไม่มีพื้นที่ติดตามสถานการณ์ธรณีพิบัติภัยแผ่นดินถล่มและน้ำป่าไหลหลาก

๑๒. เหตุการณ์วิกฤตน้ำปัจจุบัน ณ วันที่ ๕ มกราคม ๒๕๖๗ [เวลา ๐๘.๐๐ น. - ๑๕.๐๐ น. (วันนี้)]

ไม่มีสถานการณ์

๑๓. สถานการณ์ภาวะน้ำท่วม และสถานการณ์ฝนแล้ง/ฝนทิ้งช่วง ณ วันที่ ๕ มกราคม ๒๕๖๗ (ปก.)

ไม่มีสถานการณ์

๑๔. ลักษณะอากาศ ๗ วันข้างหน้า (ระหว่างวันที่ ๕ - ๑๑ มกราคม ๒๕๖๗)

ในช่วงวันที่ ๖ - ๗ ม.ค. ๖๗ บริเวณความกดอากาศสูงหรือมวลอากาศเย็นกำลังปานกลางอีกระลอกหนึ่งจากประเทศจีน จะแผ่เสริมลงมาปกคลุมภาคตะวันออกเฉียงเหนือตอนบนของประเทศไทยและทะเลจีนใต้ ในขณะที่ลมตะวันตกในระดับบนพัดปกคลุมภาคเหนือตอนบน ลักษณะเช่นนี้ทำให้ภาคเหนือ ภาคตะวันออกเฉียงเหนือ ภาคกลาง และภาคตะวันออก มีอุณหภูมิลดลง ๑ - ๒ องศาเซลเซียส สำหรับบริเวณยอดดอยของภาคเหนือมีอากาศหนาวถึงหนาวจัด อุณหภูมิต่ำสุด ๖ - ๑๐ องศาเซลเซียส และมีน้ำค้างแข็งบางแห่ง ส่วนยอดดอยของภาคตะวันออกเฉียงเหนือมีอากาศหนาว อุณหภูมิต่ำสุด ๑๐ - ๑๕ องศาเซลเซียส

ในช่วงวันที่ ๘ - ๑๑ ม.ค. ๖๗ บริเวณความกดอากาศสูงหรือมวลอากาศเย็นกำลังปานกลางที่ปกคลุมภาคตะวันออกเฉียงเหนือของประเทศไทยและทะเลจีนใต้มีกำลังอ่อนลง ทำให้ภาคเหนือ ภาคตะวันออกเฉียงเหนือ ภาคกลาง และภาคตะวันออกจะมีอุณหภูมิสูงขึ้น ๑ - ๓ องศาเซลเซียส กับมีหมอกบางในตอน สำหรับบริเวณยอดดอยของภาคเหนือมีอากาศหนาวถึงหนาวจัด อุณหภูมิต่ำสุด ๗ - ๑๑ องศาเซลเซียส ส่วนยอดดอยของภาคตะวันออกเฉียงเหนือมีอากาศหนาว อุณหภูมิต่ำสุด ๑๑ - ๑๕ องศาเซลเซียส

ส่วนในช่วงวันที่ ๖ - ๑๑ ม.ค. ๖๗ มรสุมตะวันออกเฉียงเหนือที่พัดปกคลุมอ่าวไทยและภาคใต้จะมีกำลังแรงขึ้น ทำให้ภาคใต้มีฝนเพิ่มขึ้นและมีฝนตกหนักบางแห่งบริเวณตอนล่าง ระหว่างวันที่ ๖ - ๘ ม.ค. ๖๗ ส่วนคลื่นลมบริเวณอ่าวไทยจะมีกำลังแรงขึ้น โดยอ่าวไทยตอนล่างมีคลื่นสูงประมาณ ๒ เมตร อ่าวไทยตอนบนมีคลื่นสูง ๑ - ๒ เมตร และบริเวณที่มีฝนฟ้าคะนองคลื่นสูงมากกว่า ๒ เมตร

๑๕. ความช่วยเหลือภัยแล้งสะสมของกรมทรัพยากรน้ำ

ความช่วยเหลือในพื้นที่ประสบปัญหาภัยแล้ง ตั้งแต่วันที่ ๑ ตุลาคม ๒๕๖๖ – ๕ มกราคม ๒๕๖๗

หน่วยงาน	จังหวัด	ปริมาณการ สูบน้ำ (ลบ.ม.)	ปริมาณ การ แจกจ่าย น้ำสะอาด (ลิตร)	ประโยชน์ที่ได้รับ			
				อุปโภค-บริโภค		พื้นที่เกษตร (ไร่)	
				ครัวเรือน	ประชากร	ไร่	ชนิดพืช
สทท.๑	ลำปาง	-	๒๒๐,๘๑๐	๑๐,๒๕๓	๔๑,๐๑๒	-	-
	เชียงใหม่	-	๒๐,๖๖๒	๙๗๓	๓,๘๙๑	-	-
	แม่ฮ่องสอน	-	๑๔,๗๔๐	๖๘๒	๒,๗๒๘	-	-
	เชียงราย	๓๐๗,๐๐๐	๔๕,๖๕๒	๓,๔๘๐	๑๓,๔๙๘	-	-
	กำแพงเพชร	-	๒๗,๖๔๐	๑,๒๘๓	๕,๑๓๒	-	-
	ตาก	๘๘๕,๐๐๐	-	-	-	๒,๐๐๐	นาข้าว
	ลำพูน	๓๕๔,๐๐๐	-	-	-	๑,๐๐๐	นาข้าว
สทท.๒	นครสวรรค์ (บึงฯ)	๑,๕๓๙,๐๐๐	-	๘๓๘	-	๘๑,๑๑๘	รักษาระบบนิเวศน์
	นครสวรรค์	๕,๐๒๑,๔๖๐	๑๒,๐๐๐	๔,๔๘๖	๑๐,๗๘๖	๖,๕๐๐	นาข้าว, อ้อย, ข้าวโพด, มะม่วง, กล้าย, ผักสวนครัว
สทท.๓	อุดรธานี	๑๒๒,๑๑๒	-	๒,๗๘๙	๙,๕๗๙	๑,๗๔๐	นาข้าว
	บึงกาฬ	๔๗,๕๒๐	-	๓๐	๑๕๐	๒๕๐	นาข้าว
สทท.๔	ขอนแก่น	๗๘๔,๘๐๐	-	๔๙๑	๑,๘๙๙	-	-
	มหาสารคาม	๔๙๔,๔๐๐	-	๒,๐๐๔	๖,๗๓๖	-	-
สทท.๕	นครราชสีมา	๓๙๕,๖๐๐	-	๑,๖๑๒	๖,๖๘๘	-	-
สทท.๖	จันทบุรี	๑,๓๓๓,๘๐๐	-	๔๔๐	๘๕๒	๙,๕๐๐	ทุเรียน, เงาะ, มังคุด, ลองกอง, ยางพารา
สทท.๗	ราชบุรี	๖๑,๕๖๐	-	๔๒	๑๖๘	-	-
สทท.๘	นครศรีธรรมราช	๗๑๒,๘๐๐	-	๑,๕๕๐	๘,๐๐๐	๕๐,๖๐๐	ป่าเสม็ด, ป่ากระจุตหนู, พุงหญ้า
สทท.๙	อุดรดิตถ์	-	๓๕,๑๐๐	๕๕๐	๑,๗๕๐	-	-
	น่าน	-	๑๖,๗๐๐	-	๖๐	-	-
	พิษณุโลก	๗๔,๑๖๐	-	-	-	๒๐๑	คะน้า, ถั่ว, มะเขือเปาะ, พริก, กระเจี๊ยบ บวบ, น้ำเต้า, กล้าย, มะม่วงโหระพา, ผักชีลาว, ผักเชียงดา
	แพร่	๔๙,๔๔๐	-	๒๐๐	๗๕๐	๗๕๐	ข้าวโพด, ยาสูบ
สทท.๑๐	สุราษฎร์ธานี	๓๕,๒๐๐	-	๕๑	๒๗๐	๑,๘๐๐	ปาล์มน้ำมัน
สทท.๑๑	อำนาจเจริญ	๔๔,๘๐๐	-	๓๗๕	๑,๒๕๐	-	-
	๒๒ จังหวัด	๑๒,๒๖๒,๖๕๒	๓๙๓,๓๐๔	๓๒,๑๒๘	๑๑๕,๒๐๐	๑๕๕,๔๕๙	-

จึงเรียนมาเพื่อโปรดทราบ

นายภาค ถาวรฤชรัตน์
อธิบดีกรมทรัพยากรน้ำ
 ประธานคณะทำงานศูนย์ปฏิบัติการ
 ทรัพยากรธรรมชาติและสิ่งแวดล้อม (ด้านทรัพยากรน้ำ)