



รายงานการเฝ้าระวังติดตามสถานการณ์น้ำและความช่วยเหลือ
ศูนย์ปฏิบัติการทรัพยากรธรรมชาติและสิ่งแวดล้อม (ด้านทรัพยากรน้ำ)
กระทรวงทรัพยากรธรรมชาติและสิ่งแวดล้อม



กองวิเคราะห์และประเมินสถานการณ์น้ำ กรมทรัพยากรน้ำ

โทรศัพท์ ๐ ๒๒๗๑ ๖๐๐๐ ต่อ ๖๔๔๕ โทรสาร ๐ ๒๒๗๘ ๖๖๒๙ www.dwr.go.th IDLine: mekhalawoc Email: mekhala@dwr.mail.go.th

รายงานฉบับที่ ๐๑๓/๒๕๖๗

เวลา ๑๕.๐๐ น.

วันที่ ๗ มกราคม ๒๕๖๗

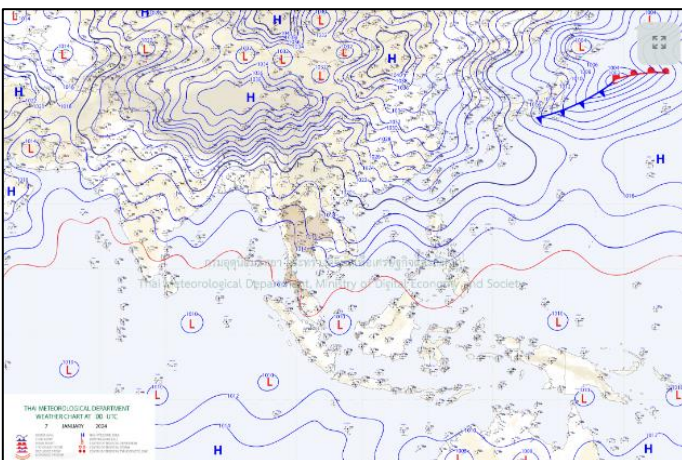
เรียน รมว.ทส. เลขาธิการ รมว.ทส. ที่ปรึกษา รมว.ทส. ปกท.ทส. รอง ปกท.ทส. อทน. อทบ. และหน่วยงานที่เกี่ยวข้อง

๑. สภาวะอากาศ เวลา ๑๑.๐๐ น. (กรมอุตุนิยมวิทยา)

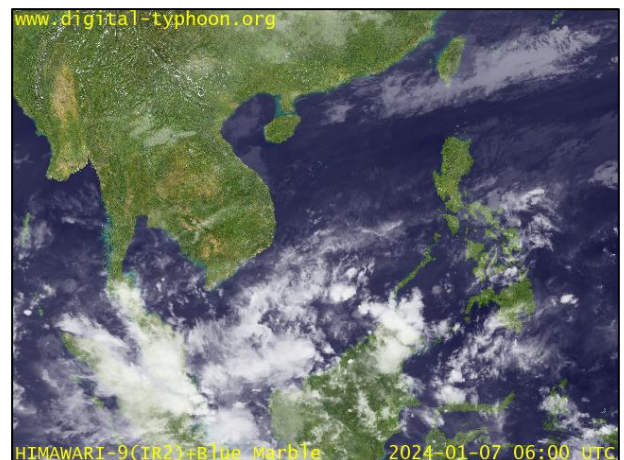
พยากรณ์อากาศ ๒๔ ชั่วโมงข้างหน้า บริเวณความกดอากาศสูงหรือมวลอากาศเย็นกำลังปานกลางยังคงปกคลุมภาคตะวันออกเฉียงเหนือและทะเลจีนใต้ ลักษณะเช่นนี้ทำให้ภาคเหนือและภาคตะวันออกเฉียงเหนือมีอากาศเย็นถึงหนาวในตอนเช้า ส่วนภาคกลาง ภาคตะวันออก และภาคใต้ตอนบนยังคงมีอากาศเย็นในตอนเช้า ในขณะที่ลมฝ่ายตะวันตกในระดับบนพัดปกคลุมภาคเหนือตอนบน ทำให้บริเวณดังกล่าวมีฝนเล็กน้อยเกิดขึ้นได้บางพื้นที่ หลังจากนั้นอุณหภูมิจะลดลง ๑-๒ องศาเซลเซียส สำหรับบริเวณยอดดอยของภาคเหนือมีอากาศหนาวถึงหนาวจัด อุณหภูมิต่ำสุด ๗-๑๒ องศาเซลเซียส ส่วนยอดภูของภาคตะวันออกเฉียงเหนือมีอากาศหนาว อุณหภูมิต่ำสุด ๑๐-๑๕ องศาเซลเซียส ขอให้ประชาชนบริเวณประเทศไทยดูแลรักษาสุขภาพเนื่องจากสภาพอากาศที่ยังคงหนาวเย็นในตอนเช้าในระยะนี้ไว้ด้วย

สำหรับมรสุมตะวันออกเฉียงเหนือที่พัดปกคลุมอ่าวไทยและภาคใต้มีกำลังปานกลาง ทำให้ภาคใต้ตอนล่างมีฝนตกหนักบางแห่ง ขอให้ประชาชนในบริเวณดังกล่าวระวังอันตรายจากฝนตกหนักและฝนที่ตกสะสมซึ่งอาจทำให้เกิดน้ำท่วมฉับพลันและน้ำป่าไหลหลาก โดยเฉพาะพื้นที่ลาดเชิงเขาใกล้ทางน้ำไหลผ่านและพื้นที่ลุ่มไว้ด้วย ส่วนคลื่นลมบริเวณอ่าวไทยและทะเลอันดามันมีกำลังปานกลาง โดยบริเวณอ่าวไทยตอนล่างทะเลมีคลื่นสูงประมาณ ๒ เมตร อ่าวไทยตอนบนมีคลื่นสูง ๑-๒ เมตร บริเวณที่มีฝนฟ้าคะนองคลื่นสูงมากกว่า ๒ เมตร ส่วนทะเลอันดามันมีคลื่นสูงประมาณ ๑ เมตร บริเวณที่มีฝนฟ้าคะนองและห่างฝั่งคลื่นสูงมากกว่า ๑ เมตร ขอให้ชาวเรือในบริเวณดังกล่าวควรเดินเรือด้วยความระมัดระวังและหลีกเลี่ยงการเดินเรือในบริเวณที่มีฝนฟ้าคะนองไว้ด้วย

ฝุ่นละอองในระยะนี้: ภาคเหนือตอนล่าง ภาคกลาง รวมทั้งกรุงเทพมหานครและปริมณฑล และภาคตะวันออกเฉียงเหนือ มีการสะสมของฝุ่นละออง/หมอกควันปานกลางถึงค่อนข้างมาก เนื่องจากลมที่พัดปกคลุมมีกำลังอ่อนลง และมีการระบายอากาศอยู่ในเกณฑ์ที่ไม่ดี

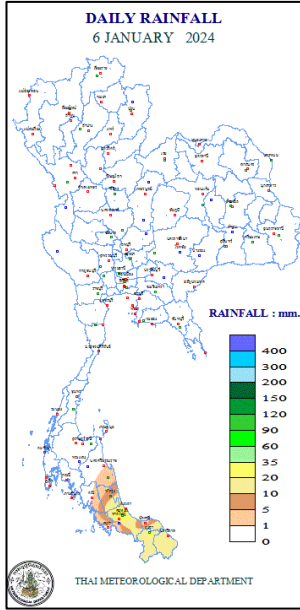


แผนที่อากาศ วันที่ ๗ ม.ค. ๒๕๖๗ เวลา ๐๗.๐๐ น.



ภาพถ่ายดาวเทียม วันที่ ๗ ม.ค. ๒๕๖๗ เวลา ๐๓.๐๐ น.

๒. ปริมาณฝนสะสม ณ เวลา ๐๗.๐๐ น.(เมื่อวาน) - ๐๗.๐๐ น.(วันนี้) (กรมอุตุนิยมวิทยา)



จุดตรวจวัด	ปริมาณฝน (มม.)
จ.สงขลา (คอหงษ์ สกษ.)	๓๗.๒
จ.ยะลา (สกษ.)	๒๒.๗
จ.นราธิวาส	๑๓.๔
จ.พัทลุง (สกษ.)	๗.๖
จ.นครศรีธรรมราช (สกษ.)	๑.๘
จ.ภูเก็ต (ศุนย์ฯ)	๑.๒

๓. ปริมาณฝนสะสมของพื้นที่ลาดเชิงเขา ๑๒ ชม. ที่ผ่านมา (กรมทรัพยากรน้ำ)

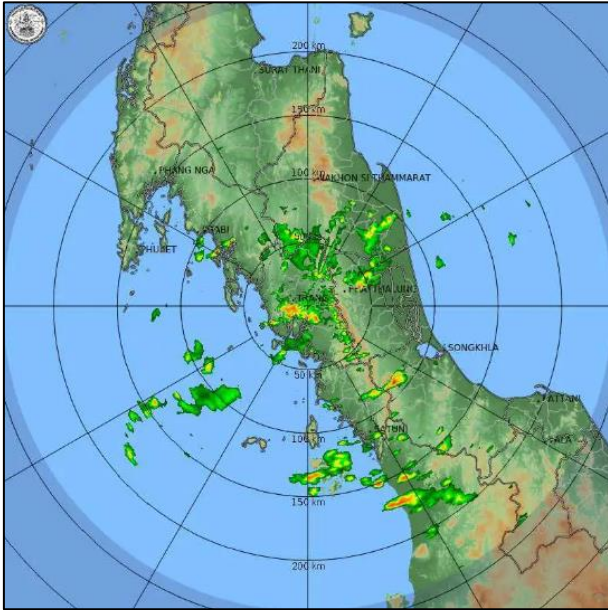
รหัสสถานี	จุดตรวจวัด	ปริมาณฝน (มม./๑๒ ชม.)
STN๒๐๖๒	บ้านชายคลอง ต.บ้านพรุ อ.หาดใหญ่ จ.สงขลา	๗๓.๕
STN๐๑๓๔	บ้านโคกทัง ต.พิจิตร อ.นาหม่อม จ.สงขลา	๓๗.๕
STN๐๒๑๒	บ้านควนไม้ไผ่ ต.นาหว้า อ.จะนะ จ.สงขลา	๓๑.๐
STN๑๗๕๑	บ้านไอร์กลูแป ต.โคกสะตอ อ.รือเสาะ จ.นราธิวาส	๒๙.๐
STN๑๗๔๙	บ้านป่าไผ่ ต.กาหลง อ.ศรีสาคร จ.นราธิวาส	๒๗.๕
STN๑๗๕๕	บ้านปูโป ต.สามัคคี อ.รือเสาะ จ.นราธิวาส	๒๗.๕
STN๑๐๗๖	บ้านใหม่สุขสันต์ ต.แม่ลอย อ.เทิง จ.เชียงราย	๒๕.๕
STN๐๑๕๕	บ้านวังพา ต.ทุ่งตำเสา อ.หาดใหญ่ จ.สงขลา	๒๕.๐
STN๒๐๗๑	บ้านบางปาน ต.ไทรทอง อ.ชัยบุรี จ.สุราษฎร์ธานี	๒๔.๕
STN๑๙๘๖	บ้านสบกาย ต.กัตซัง อ.แม่แตง จ.เชียงใหม่	๒๔.๕

๔. ค่าความชื้นในดิน (กรมทรัพยากรน้ำ/คณะกรรมการแม่น้ำโขง)

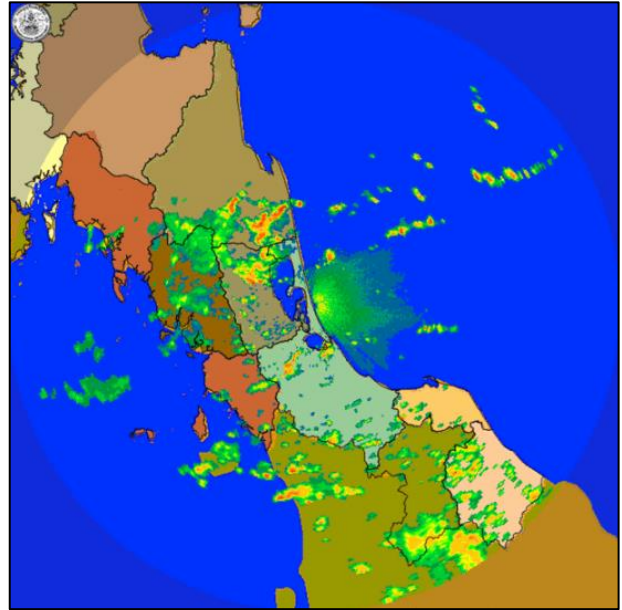
ภูมิภาค	ความชื้นในดิน [-] ๒๑ พ.ย. ๖๖	ความชื้นในดิน [-] ๒๑ ธ.ค. ๖๖	แนวโน้ม
เหนือ	๒๐-๔๐	๐-๒๐	ลดลง
กลาง	๒๐-๔๐	๐-๒๐	ลดลง
ตะวันออกเฉียงเหนือ	๒๐-๔๐	๐-๒๐	ลดลง
ตะวันออก	๔๐-๖๐	๒๐-๔๐	ลดลง
ตะวันตก	๒๐-๔๐	๐-๒๐	ลดลง
ใต้	๖๐-๘๐	๖๐-๘๐	ลดลง

หมายเหตุ : ความชื้นในดิน ๐ หมายถึง ดินที่แห้งสนิท และ ๑๐๐ หมายถึง ดินที่อิ่มน้ำ

๕. เรดาร์ตรวจอากาศ ณ วันที่ ๗ มกราคม ๒๕๖๗ (กรมอุตุนิยมวิทยา)



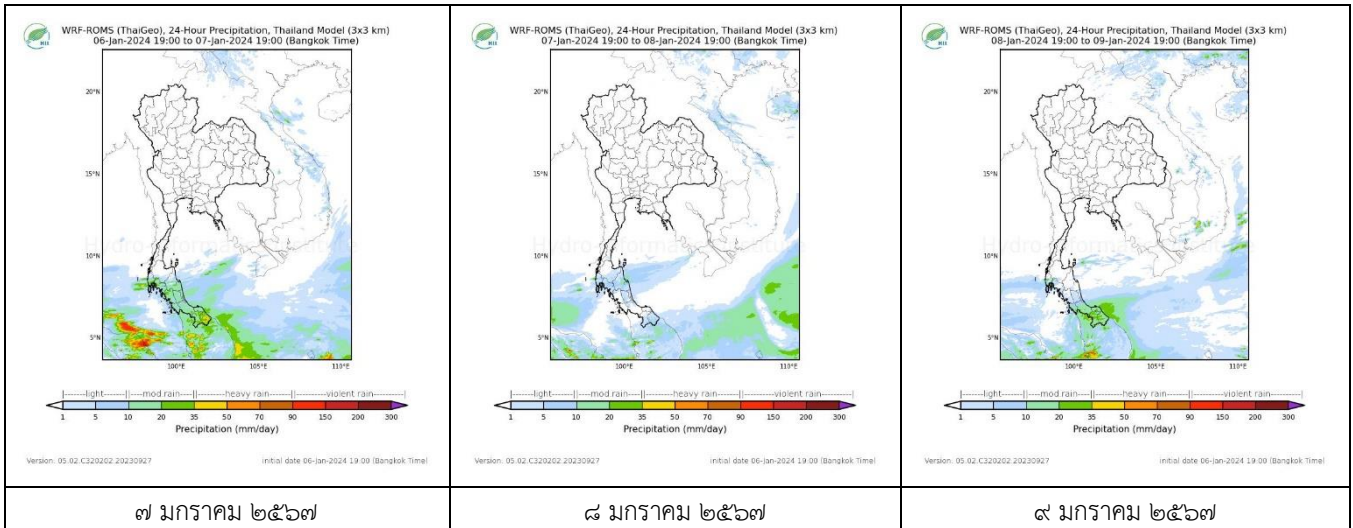
สถานีตรัง เวลา ๑๔.๐๐ น.



สถานีสงขลา เวลา ๑๔.๐๐ น.

จากเรดาร์ตรวจอากาศพบกลุ่มเมฆฝนบริเวณภาคใต้ของประเทศไทย

๖. แผนภาพคาดการณ์ฝนล่วงหน้า ๓ วัน (สถาบันสารสนเทศทรัพยากรน้ำ (องค์การมหาชน))



๗. สถานการณ์น้ำในแหล่งเก็บกักน้ำ ณ วันที่ ๗ มกราคม ๒๕๖๗ (กรมชลประทาน กรมทรัพยากรน้ำ และสทช.)

๗.๑ ปริมาณน้ำในอ่างฯ ๕๓,๙๑๔ ล้าน ลบ.ม. คิดเป็นร้อยละ ๗๖ (ปริมาณน้ำใช้การได้ ๓๐,๓๗๗ ล้าน ลบ.ม. คิดเป็นร้อยละ ๖๔) ปริมาณน้ำในอ่างฯ เทียบกับปี ๒๕๖๖ (๕๖,๒๑๐ ล้าน ลบ.ม. คิดเป็นร้อยละ ๗๙) น้อยกว่าปี ๒๕๖๖ จำนวน ๒,๒๙๖ ล้าน ลบ.ม. ปริมาณน้ำไหลลงอ่างฯ จำนวน ๒๖.๑๙ ล้าน ลบ.ม. ปริมาณน้ำระบายจำนวน ๑๑๕.๓๙ ล้าน ลบ.ม. สามารถรับน้ำได้อีก ๑๗,๐๓๙ ล้าน ลบ.ม.

อ่างเก็บน้ำ	ความจุที่ รณก. (ล้าน ลบ.ม.)	ปริมาตร น้ำในอ่าง		ปริมาตร น้ำใช้การได้		ปริมาตร น้ำไหลลงอ่าง		ปริมาตร น้ำระบาย		ปริมาตรน้ำ รับได้อีก (ล้าน ม. ^๓) (ความจุที่ รณก. - ปริมาตรน้ำ ปัจจุบัน)
		ปริมาตร (ล้าน ม. ^๓)	% น้ำ เก็บ กัก	ปริมาตร (ล้าน ม. ^๓)	% น้ำใช้ การ	วันนี้ (ล้าน ม. ^๓)	เมื่อวาน (ล้าน ม. ^๓)	วันนี้ (ล้าน ม. ^๓)	เมื่อวาน (ล้าน ม. ^๓)	
๑.ภูมิพล	๑๓,๔๖๒	๙,๗๗๕	๗๓	๕,๙๗๕	๖๒	๐.๐๐	๑.๙๐	๓๐.๐๐	๓๐.๐๐	๓,๖๘๗
๒.สิริกิติ์	๙,๕๑๐	๕,๖๒๐	๕๙	๒,๗๗๐	๔๒	๒.๗๒	๒.๖๖	๑๔.๐๖	๑๔.๐๑	๓,๘๙๐
๓.จุฬารัตน์	๑๖๔	๑๓๐	๗๙	๙๓	๗๓	๐.๐๐	๐.๒๕	๐.๒๑	๐.๐๐	๓๔
๔.อุบลรัตน์	๒,๔๓๑	๑,๙๖๙	๘๑	๑,๓๘๘	๗๕	๐.๗๖	๐.๗๙	๖.๐๓	๖.๐๖	๔๖๒

๕.ลำปาง	๑,๙๘๐	๑,๗๓๖	๘๘	๑,๓๖๓	๘๗	๑.๕๗	๑.๖๐	๕.๗๕	๕.๗๖	๒๔๔
๖.สุรินทร์	๑,๙๖๖	๑,๕๗๐	๘๐	๗๓๙	๖๕	๑.๗๕	๐.๐๐	๑.๐๔	๑.๐๓	๓๙๖
๗.ป่าสักชลสิทธิ์	๙๖๐	๗๖๔	๘๐	๗๖๑	๘๐	๐.๐๐	๐.๐๐	๕.๖๒	๕.๖๒	๑๙๖
๘.ศรีนครินทร์	๑๗,๗๔๕	๑๔,๕๘๕	๘๒	๔,๓๒๐	๕๘	๓.๙๒	๖.๐๒	๖.๐๐	๖.๐๐	๓,๑๖๐
๙.วีรราชสงคราม	๘,๘๖๐	๗,๔๘๐	๘๔	๔,๔๖๘	๗๖	๐.๐๐	๒.๔๕	๑๒.๐๐	๑๒.๐๙	๑,๓๘๐
๑๐.ขุนด่านปราการชล	๒๒๔	๑๗๑	๗๖	๑๖๗	๗๖	๐.๐๐	๐.๐๐	๓.๑๔	๓.๐๘	๕๓
๑๑.รัชชประภา	๕,๖๓๙	๔,๓๘๒	๗๘	๓,๐๓๐	๗๑	๒.๒๐	๑.๒๒	๔.๘๗	๓.๘๙	๑,๒๕๗
๑๒.บางกลาง	๑,๔๕๔	๑,๒๒๗	๘๔	๙๕๑	๘๑	๑๐.๗๖	๙.๒๐	๑๒.๑๒	๑๒.๐๗	๒๒๗

๗.๒ อ่างเก็บน้ำขนาดกลาง ๔๓๕ แห่ง มีปริมาณน้ำ ๔,๒๖๐ ล้าน ลบ.ม. (๗๙%) ปริมาณน้ำใช้การ ๓,๘๕๗ ล้าน ลบ.ม. (๗๗%)

๗.๓ แหล่งน้ำในพื้นที่นอกเขตชลประทาน ๑๐๒,๐๙๙ แห่ง มีปริมาณน้ำรวม ๖,๗๖๐ ล้าน ลบ.ม. (๗๙%)

๗.๔ แหล่งน้ำขนาดเล็กนอกเขตชลประทาน ๑๘๔ แห่ง ตรวจวัดโดยกรมทรัพยากรน้ำ เริ่มต้นฤดูแล้ง มีปริมาณน้ำ ๓๔๙.๐ ล้าน ลบ.ม. (๘๙%) ปริมาณน้ำปัจจุบัน ๓๑๐.๘ ล้าน ลบ.ม. (๗๙%)

ภูมิภาค	จำนวน (แห่ง)	ปริมาณรวม (ล้าน ลบ.ม.)	ปริมาณน้ำ (ล้าน ลบ.ม.)							
			เดือน						ปัจจุบัน	
			ก.ค. ๒๕๖๖	ส.ค. ๒๕๖๖	ก.ย. ๒๕๖๖	ต.ค. ๒๕๖๖	พ.ย. ๒๕๖๖	ธ.ค. ๒๕๖๖	๓ ม.ค. ๖๗	ร้อยละ
เหนือ	๑๗,๒๔๙	๙๙๒	๕๖๗	๕๖๖	๕๗๐	๗๙๒	๙๒๗	๙๙๒	๙๙๒	๘๘
ตะวันออกเฉียงเหนือ	๕๔,๕๔๗	๔,๓๘๒	๒,๒๖๑	๒,๘๐๘	๒,๙๙๒	๔,๑๐๓	๔,๒๖๖	๔,๓๘๒	๔,๓๘๒	๘๕
กลาง	๑๖,๓๖๗	๑,๕๗๔	๘๗๓	๘๒๗	๘๓๕	๙๙๖	๑,๑๙๑	๑,๕๗๔	๑,๕๗๔	๖๓
ตะวันออก	๗,๘๐๔	๙๙๒	๔๓๖	๕๕๙	๕๙๒	๘๐๕	๘๗๒	๙๙๒	๙๙๒	๗๙
ตะวันตก	๒,๕๐๖	๑๙๒	๖๕	๕๖	๕๒	๕๘	๙๔	๑๙๒	๑๙๒	๕๑
ใต้	๓,๖๒๖	๓๓๘	๒๑๓	๒๑๗	๒๑๘	๑๙๑	๒๑๓	๓๓๘	๓๓๘	๗๙
รวม	๑๐๒,๐๙๙.๐๐	๘,๔๗๐	๔,๔๑๕	๕,๐๓๓	๕,๒๕๙	๖,๙๔๕	๗,๕๖๓	๘,๔๗๐	๘,๔๗๐	๗๙

๘. สถานการณ์น้ำในประเทศ ณ วันที่ ๔ - ๗ มกราคม ๒๕๖๗ (กรมชลประทาน)

สถานี	แม่น้ำ	อำเภอ	จังหวัด	ระดับตลิ่ง (ม.รทก.)	ระดับน้ำ (ม.รทก.)				แนวโน้ม	เปรียบเทียบระดับตลิ่ง
					พท่สบัติ	ศุกร์	เสาร์	อาทิตย์		
					๔ ม.ค.	๕ ม.ค.	๖ ม.ค.	๗ ม.ค.		
P.๑	ปิง	เมือง	เชียงใหม่	๓.๗๐	๑.๕๕	๑.๓๓	๑.๕๖	๑.๓๕	ลดลง	- ๒.๓๕
W.๑C	วัง	เมือง	ลำปาง	๕.๒๐	๐.๕๒	๐.๕๐	๐.๔๘	๐.๔๗	ลดลง	- ๔.๗๓
Y.๑๖	ยม	บางระกำ	พิษณุโลก	๗.๓๐	๒.๒๙	๒.๒๖	๒.๒๗	๒.๒๗	ทรงตัว	- ๕.๐๓
N.๗A	น่าน	เมือง	พิจิตร	๙.๘๗	๑.๖๓	๑.๕๐	๑.๔๓	๑.๓๓	ลดลง	- ๘.๕๔
C.๒	เจ้าพระยา	เมือง	นครสวรรค์	๒๕.๗๐	๑๗.๔๐	๑๗.๕๐	๑๗.๕๔	๑๗.๕๔	ทรงตัว	- ๘.๑๖
C.๑๓	เจ้าพระยา	สรรพยา	ชัยนาท	๑๖.๓๔	๕.๒๘	๕.๒๘	๕.๒๘	๕.๒๘	ทรงตัว	- ๑๑.๐๖
M.๖A	มูล	สตึก	บุรีรัมย์	๗.๙๕	๐.๐๓	๐.๐๒	๐.๐๐	๐.๐๐	ทรงตัว	- ๗.๙๕
M.๑๙๑	ลำตะคอง	เมือง	นครราชสีมา	๓.๕๐	๑.๐๗	๑.๑๕	๑.๑๕	๑.๑๕	ทรงตัว	- ๒.๓๕
M.๗	มูล	เมือง	อุบลราชธานี	๗.๐๐	๒.๗๗	๒.๘๐	๒.๘๑	๒.๘๑	ทรงตัว	- ๔.๑๙
M.๖๙	ลำเซบก	โครงการพิเศษ	อุบลราชธานี	๙.๗๐	๗.๖๗	๗.๓๙	๗.๑๖	๖.๙๕	ลดลง	- ๒.๗๕
X.๖๔	คลองท่าแซะ	ท่าแซะ	ชุมพร	๑๗.๑๓	๗.๖๔	๗.๖๔	๗.๖๔	๗.๖๔	ทรงตัว	- ๙.๔๙
X.๑๔๙	คลองกลาย	นบพิตำ	นครศรีธรรมราช	๓๓.๙๖	๒๗.๒๙	๒๗.๓๑	๒๗.๓๐	๒๗.๒๙	ลดลง	- ๖.๖๗
X.๒๗๔	แม่น้ำโกลก	แวง	นราธิวาส	๒๓.๕๐	๑๙.๕๙	๑๙.๓๒	๑๙.๒๐	๒๐.๕๕	เพิ่มขึ้น	- ๒.๙๕
X.๓๗A	แม่น้ำตาปี	พระแสง	สุราษฎร์ธานี	๑๑.๗๐	๕.๙๙	๕.๘๙	๕.๙๓	๕.๘๘	ลดลง	- ๕.๘๒

*** ยังไม่ได้รับรายงาน

๙. สถานการณ์น้ำในพื้นที่ลุ่มน้ำโขง ณ วันที่ ๗ มกราคม ๒๕๖๗ (คณะกรรมการจัดการแม่น้ำโขง)

สถานี	ระดับ อ้างอิง (ม.รทก.)	ระดับ ตลิ่ง (ม.)	ระดับน้ำ (ม.)					เปรียบเทียบระดับ ตลิ่ง (ม.)	ผลต่างของระดับน้ำ (ม.)		แนวโน้ม
			๓ ม.ค.	๔ ม.ค.	๕ ม.ค.	๖ ม.ค.	๗ ม.ค.		๓ วัน ย้อนหลัง	๕ วัน ย้อนหลัง	
อ.เชียงแสน จ.เชียงราย	๓๕๗.๑๑๐	๑๒.๘๐	๑.๘๓	๑.๗๒	๑.๗๐	๑.๗๑	๑.๖๘	-๑๑.๑๒	-๐.๐๒	-๐.๑๕	ลดลง
อ.เชียงคาน จ.เลย	๑๙๔.๑๑๘	๑๖.๐๐	๔.๑๐	๔.๑๕	๔.๑๖	๔.๑๔	๔.๐๒	-๑๑.๙๘	-๐.๑๔	-๐.๐๘	ลดลง
อ.เมือง จ.หนองคาย	๑๕๓.๖๔๘	๑๒.๒๐	๑.๒๔	๑.๒๒	๑.๒๕	๑.๒๘	๑.๒๘	-๑๐.๙๒	๐.๐๓	๐.๐๔	ทรงตัว
อ.เมือง จ.นครพนม	๑๓๒.๖๘๐	๑๒.๐๐	๑.๗๖	๑.๗๓	๑.๖๑	๑.๕๕	๑.๕๐	-๑๐.๕	-๐.๑๑	-๐.๒๖	ลดลง
อ.เมือง จ.มุกดาหาร	๑๒๔.๒๒๙	๑๒.๕๐	๒.๑๓	๒.๑๑	๒.๐๗	๒.๐๑	๑.๙๖	-๑๐.๕๔	-๐.๑๑	-๐.๑๗	ลดลง
อ.โขงเจียม จ.อุบลราชธานี	๘๙.๐๓๐	๑๔.๕๐	๒.๖๔	๒.๕๘	๒.๕๓	๒.๕๐	๒.๔๕	-๑๒.๐๕	-๐.๐๘	-๐.๑๙	ลดลง

***ไม่มีสถานการณ์

๑๐. สถานการณ์เตือนภัย Early Warning ณ วันที่ ๗ มกราคม ๒๕๖๗ (กรมทรัพยากรน้ำ)

การแจ้งเตือน	สถานี	การแจ้งเตือน	ช่วงเวลา
เตือนสีแดง (อพยพ)	-	-	-
เตือนสีเหลือง (เตือนภัย)	-	-	-
เตือนสีเขียว (เฝ้าระวัง)	-	-	-

***ไม่มีสถานการณ์

๑๑. พื้นที่ติดตามและเฝ้าระวังสถานการณ์ธรณีพิบัติภัย ณ วันที่ ๗ มกราคม ๒๕๖๗ (กรมทรัพยากรธรณี)

เนื่องจากในพื้นที่เสี่ยงภัยแผ่นดินถล่มมีปริมาณน้ำฝนไม่ถึงเกณฑ์การเฝ้าระวัง ประกอบกับไม่มีพื้นที่คาดการณ์ปริมาณน้ำฝนที่อาจก่อให้เกิดแผ่นดินถล่มล่วงหน้า จึงไม่มีพื้นที่ติดตามสถานการณ์ธรณีพิบัติภัยแผ่นดินถล่มและน้ำป่าไหลหลาก

๑๒. เหตุการณ์วิกฤตน้ำปัจจุบัน ณ วันที่ ๗ มกราคม ๒๕๖๗ [เวลา ๐๘.๐๐ น. - ๑๕.๐๐ น. (วันนี้)]

ไม่มีสถานการณ์

๑๓. สถานการณ์ภาวะน้ำท่วม และสถานการณ์ฝนแล้ง/ฝนทิ้งช่วง ณ วันที่ ๗ มกราคม ๒๕๖๗ (ปก.)

ไม่มีสถานการณ์

๑๔. ลักษณะอากาศ ๗ วันข้างหน้า (ระหว่างวันที่ ๗ - ๑๓ มกราคม ๒๕๖๗)

ในวันที่ ๗ - ๘ ม.ค. ๖๗ บริเวณความกดอากาศสูงหรือมวลอากาศเย็นกำลังปานกลางปกคลุมภาคตะวันออกเฉียงเหนือของประเทศไทยและทะเลจีนใต้ ในขณะที่ลมฝ่ายตะวันตกในระดับบนพัดปกคลุมภาคเหนือตอนบน ลักษณะเช่นนี้ทำให้ภาคตะวันออกเฉียงเหนือมีอากาศเย็นถึงหนาวในตอนเช้า ส่วนภาคเหนือ ภาคกลาง ภาคตะวันออก และภาคใต้ตอนบนมีอากาศเย็นในตอนเช้า สำหรับบริเวณยอดดอยของภาคเหนือมีอากาศหนาวถึงหนาวจัด อุณหภูมิต่ำสุด ๗ - ๑๒ องศาเซลเซียส และมีน้ำค้างแข็งบางแห่ง ส่วนยอดดอยของภาคตะวันออกเฉียงเหนือมีอากาศหนาว อุณหภูมิต่ำสุด ๑๐ - ๑๕ องศาเซลเซียส

ในช่วงวันที่ ๙ - ๑๓ ม.ค. ๖๗ บริเวณความกดอากาศสูงหรือมวลอากาศเย็นกำลังปานกลางที่ปกคลุมภาคตะวันออกเฉียงเหนือของประเทศไทยและทะเลจีนใต้มีกำลังอ่อนลง ในขณะที่ลมตะวันตกเฉียงเหนือในระดับบนพัดปกคลุมภาคเหนือตอนบน ทำให้ภาคเหนือมีอุณหภูมิลดลง ๑ - ๒ องศาเซลเซียส ในขณะที่ภาคตะวันออกเฉียงเหนือ ภาคกลาง และภาคตะวันออกจะมีอุณหภูมิสูงขึ้น ๑ - ๓ องศาเซลเซียส กับมีหมอกบางในตอนเช้า สำหรับบริเวณยอดดอยของภาคเหนือมีอากาศหนาวถึงหนาวจัด อุณหภูมิต่ำสุด ๖ - ๑๐ องศาเซลเซียส และมีน้ำค้างแข็งบางแห่ง ส่วนยอดดอยของภาคตะวันออกเฉียงเหนือมีอากาศหนาว อุณหภูมิต่ำสุด ๑๑ - ๑๕ องศาเซลเซียส

ในช่วงวันที่ ๗ - ๙ ม.ค. ๖๗ มรสุมตะวันออกเฉียงเหนือที่พัดปกคลุมอ่าวไทยและภาคใต้จะมีกำลังแรงขึ้น ทำให้ภาคใต้มีฝนเพิ่มขึ้นและมีฝนตกหนักบางแห่งบริเวณตอนล่าง ส่วนคลื่นลมบริเวณอ่าวไทยและทะเลอันดามันมีกำลังปานกลาง โดยบริเวณอ่าวไทยตอนล่างทะเลมีคลื่นสูงประมาณ ๒ เมตร อ่าวไทยตอนบนมีคลื่นสูง ๑-๒ เมตร บริเวณที่มีฝนฟ้าคะนองคลื่นสูงมากกว่า ๒ เมตร

ในช่วงวันที่ ๑๐ - ๑๓ ม.ค. ๖๗ มรสุมตะวันออกเฉียงเหนือที่พัดปกคลุมอ่าวไทยและภาคใต้จะมีกำลังอ่อนลง ทำให้ภาคใต้มีฝนลดลง โดยคลื่นลมบริเวณอ่าวไทยตอนล่างมีคลื่นสูง ๑-๒ เมตร บริเวณที่มีฝนฟ้าคะนองคลื่นสูงมากกว่า ๒ เมตร

๑๕. ความช่วยเหลือภัยแล้งสะสมของกรมทรัพยากรน้ำ

ความช่วยเหลือในพื้นที่ประสบปัญหาภัยแล้ง ตั้งแต่วันที่ ๑ ตุลาคม ๒๕๖๖ - ๕ มกราคม ๒๕๖๗

หน่วยงาน	จังหวัด	ปริมาณการ สูบน้ำ (ลบ.ม.)	ปริมาณ การ แจกจ่าย น้ำสะอาด (ลิตร)	ประโยชน์ที่ได้รับ			
				อุปโภค-บริโภค		พื้นที่เกษตร (ไร่)	
				ครัวเรือน	ประชากร	ไร่	ชนิดพืช
สท.๑	ลำปาง	-	๒๒๐,๘๑๐	๑๐,๒๕๓	๔๑,๐๑๒	-	-
	เชียงใหม่	-	๒๐,๖๖๒	๘๗๓	๓,๘๙๑	-	-
	แม่ฮ่องสอน	-	๑๔,๗๔๐	๖๘๒	๒,๗๒๘	-	-
	เชียงราย	๓๐๗,๐๐๐	๔๕,๖๕๒	๓,๔๘๐	๑๓,๔๙๘	-	-
	กำแพงเพชร	-	๒๗,๖๔๐	๑,๒๘๓	๕,๑๓๒	-	-
	ตาก	๘๘๕,๐๐๐	-	-	-	๒,๐๐๐	นาข้าว
	ลำพูน	๓๕๔,๐๐๐	-	-	-	๑,๐๐๐	นาข้าว
สท.๒	นครสวรรค์ (บึงฯ)	๑,๕๓๙,๐๐๐	-	๘๓๘	-	๘๑,๑๑๘	รักษาระบบนิเวศน์
	นครสวรรค์	๕,๐๒๑,๔๖๐	๑๒,๐๐๐	๔,๔๘๖	๑๐,๗๘๖	๖,๕๐๐	นาข้าว, อ้อย, ข้าวโพด, มะม่วง, ถั่วเขียว, ผักสวนครัว
สท.๓	อุดรธานี	๑๒๒,๑๑๒	-	๒,๗๘๙	๙,๕๗๙	๑,๗๔๐	นาข้าว
	บึงกาฬ	๔๗,๕๒๐	-	๓๐	๑๕๐	๒๕๐	นาข้าว
สท.๔	ขอนแก่น	๗๘๔,๘๐๐	-	๔๙๑	๑,๘๙๙	-	-
	มหาสารคาม	๔๙๔,๔๐๐	-	๒,๐๐๔	๖,๗๓๖	-	-
สท.๕	นครราชสีมา	๓๙๕,๖๐๐	-	๑,๖๑๒	๖,๖๘๘	-	-
สท.๖	จันทบุรี	๑,๓๓๓,๘๐๐	-	๔๔๐	๘๕๒	๙,๕๐๐	ทุเรียน, เงาะ, มังคุด, ลองกอง, ยางพารา
สท.๗	ราชบุรี	๖๑,๕๖๐	-	๔๒	๑๖๘	-	-
สท.๘	นครศรีธรรมราช	๗๑๒,๘๐๐	-	๑,๕๕๐	๘,๐๐๐	๕๐,๖๐๐	ป่าเสม็ด, ป่ากระจุตหนู, พุงหญ้า
สท.๙	อุดรดิตถ์	-	๓๕,๑๐๐	๕๕๐	๑,๗๕๐	-	-
	น่าน	-	๑๖,๗๐๐	-	๖๐	-	-
	พิษณุโลก	๗๔,๑๖๐	-	-	-	๒๐๑	คะน้า, ถั่ว, มะเขือเปาะ, พริก, กระเจี๊ยบ, บวบ, น้ำเต้า, ถั่วเขียว, มะม่วงโหระพา, ผักชีลาว, ผักเชียงดา
	แพร่	๔๙,๔๔๐	-	๒๐๐	๗๕๐	๗๕๐	ข้าวโพด, ยาสูบ
สท.๑๐	สุราษฎร์ธานี	๓๕,๒๐๐	-	๕๑	๒๗๐	๑,๘๐๐	ปาล์มน้ำมัน
สท.๑๑	อำนาจเจริญ	๔๔,๘๐๐	-	๓๗๕	๑,๒๕๐	-	-
	๒๒ จังหวัด	๑๒,๒๖๒,๖๕๒	๓๙๓,๓๐๔	๓๒,๑๒๘	๑๑๕,๒๐๐	๑๕๕,๔๕๙	-

จึงเรียนมาเพื่อโปรดทราบ

นายภาดล ถาวรฤทธิรัตน์
อธิบดีกรมทรัพยากรน้ำ
ประธานคณะทำงานศูนย์ปฏิบัติการ
ทรัพยากรธรรมชาติและสิ่งแวดล้อม (ด้านทรัพยากรน้ำ)