



รายงานการเฝ้าระวังติดตามสถานการณ์น้ำและความช่วยเหลือ
ศูนย์ปฏิบัติการทรัพยากรธรรมชาติและสิ่งแวดล้อม (ด้านทรัพยากรน้ำ)
กระทรวงทรัพยากรธรรมชาติและสิ่งแวดล้อม



กองวิเคราะห์และประเมินสถานการณ์น้ำ กรมทรัพยากรน้ำ

โทรศัพท์ ๐ ๒๒๗๑ ๖๐๐๐ ต่อ ๖๔๔๕ โทรสาร ๐ ๒๒๗๘ ๖๖๒๙ www.dwr.go.th IDLine: mekhalawoc Email: mekhala@dwr.mail.go.th

รายงานฉบับที่ ๐๑๖/๒๕๖๗

เวลา ๐๘.๐๐ น.

วันที่ ๙ มกราคม ๒๕๖๗

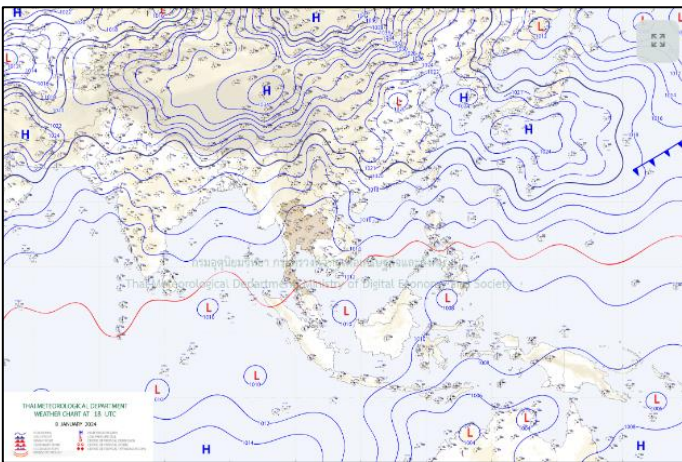
เรียน รมว.ทส. เลขาธิการ รมว.ทส. ที่ปรึกษา รมว.ทส. ปกท.ทส. รอง ปกท.ทส. อทน. อทบ. และหน่วยงานที่เกี่ยวข้อง

๑. สภาวะอากาศ เวลา ๐๕.๐๐ น. (กรมอุตุนิยมวิทยา)

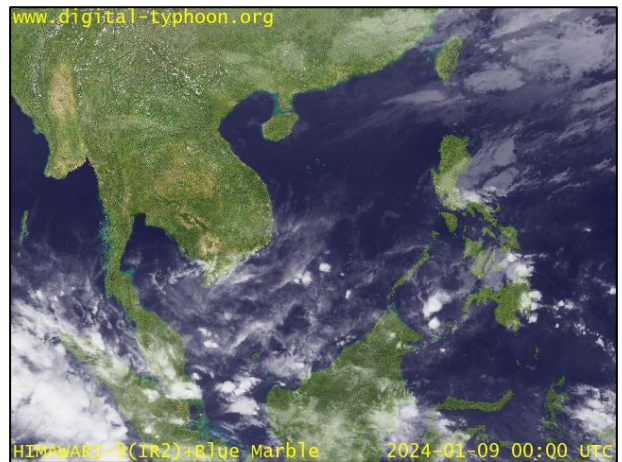
พยากรณ์อากาศ ๒๔ ชั่วโมงข้างหน้า บริเวณความกดอากาศสูงหรือมวลอากาศเย็นกำลังปานกลางที่ปกคลุมภาคตะวันออกเฉียงเหนือ และทะเลจีนใต้เริ่มอ่อนกำลังลง ในขณะที่ลมฝ่ายตะวันตกในระดับบนพัดปกคลุมภาคเหนือ ลักษณะเช่นนี้ทำให้ภาคเหนือมี อากาศเย็นถึงหนาวในตอนเช้า และอุณหภูมิจะลดลง ๑-๒ องศาเซลเซียส ส่วนภาคตะวันออกเฉียงเหนือ ภาคกลาง และภาคตะวันออก ยังคงมีอากาศเย็นกับมีหมอกบางในตอนเช้า และอุณหภูมิจะสูงขึ้น สำหรับบริเวณยอดดอยของภาคเหนือมีอากาศหนาวถึง หนาวจัด อุณหภูมิต่ำสุด ๖-๑๔ องศาเซลเซียส และมีน้ำค้างแข็งบางแห่ง ส่วนยอดดอยของภาคตะวันออกเฉียงเหนือมีอากาศ เย็นถึงหนาว อุณหภูมิต่ำสุด ๑๒-๑๖ องศาเซลเซียส ขอให้ประชาชนบริเวณประเทศไทยดูแลรักษาสุขภาพเนื่องจากสภาพ อากาศที่ยังคงหนาวเย็นในตอนเช้าและเพิ่มความระมัดระวังในการสัญจรผ่านบริเวณที่มีหมอกไว้ด้วย

สำหรับมรสุมตะวันออกเฉียงเหนือที่พัดปกคลุมอ่าวไทยตอนล่างและภาคใต้มีกำลังปานกลาง ทำให้ภาคใต้ตอนล่างมีฝน พัดคะนองบางแห่ง ส่วนคลื่นลมบริเวณอ่าวไทยตอนล่างมีกำลังปานกลาง โดยมีคลื่นสูง ๑-๒ เมตร บริเวณที่มีฝนฟ้าคะนอง คลื่นสูงมากกว่า ๒ เมตร ขอให้ชาวเรือในบริเวณดังกล่าวเดินเรือด้วยความระมัดระวังและหลีกเลี่ยงการเดินเรือในบริเวณที่มี ฝนฟ้าคะนองไว้ด้วย

ฝุ่นละอองในระยะนี้: ประเทศไทยตอนบน และภาคใต้ตอนบนมีการสะสมของฝุ่นละออง/หมอกควันปานกลางถึง ค่อนข้างมาก เนื่องจากลมที่พัดปกคลุมมีกำลังอ่อนลง และมีการระบายอากาศอยู่ในเกณฑ์ที่ไม่ดี

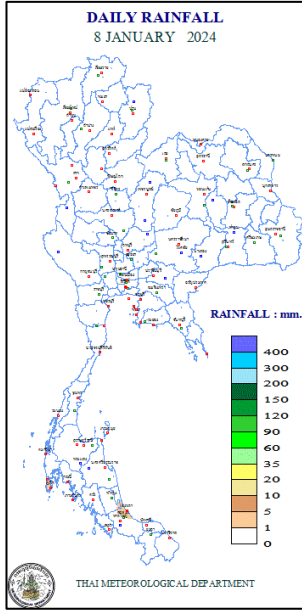


แผนที่อากาศ วันที่ ๙ ม.ค. ๒๕๖๗ เวลา ๐๑.๐๐ น.



ภาพถ่ายดาวเทียม วันที่ ๙ ม.ค. ๒๕๖๗ เวลา ๐๗.๐๐ น.

๒. ปริมาณฝนสะสม ณ เวลา ๐๗.๐๐ น.(เมื่อวาน) - ๐๗.๐๐ น.(วันนี้) (กรมอุตุนิยมวิทยา)



จุดตรวจวัด	ปริมาณฝน (มม.)
จ.ภูเก็ต	๓.๘
จ.สงขลา	๒.๖
จ.สุราษฎร์ธานี (สภช.)	๐.๗
จ.นครศรีธรรมราช	๐.๒

๓. ปริมาณฝนสะสมของพื้นที่ลาดเชิงเขา ๑๒ ชม. ที่ผ่านมา (กรมทรัพยากรน้ำ)

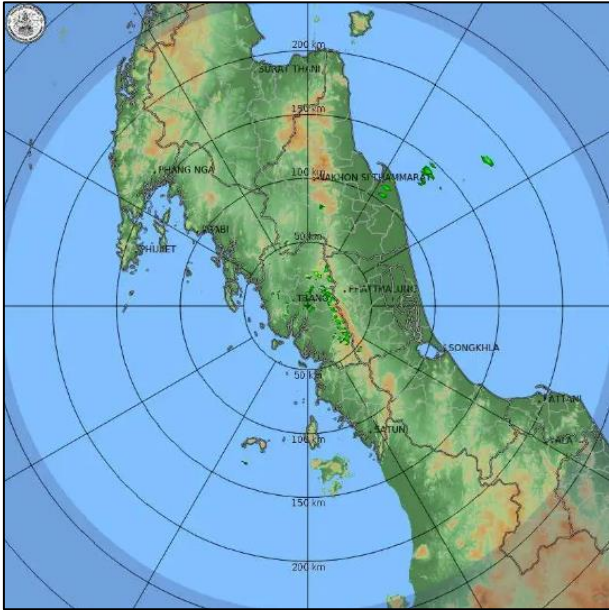
รหัสสถานี	จุดตรวจวัด	ปริมาณฝน (มม./๑๒ ชม.)
STN๒๑๐๖	บ้านต้นเนียง ต.เทพราช อ.สิชล จ.นครศรีธรรมราช	๗๓.๐
STN๒๐๐๐	บ้านห้วยเฮี้ย ต.เวียงเหนือ อ.ปาย จ.แม่ฮ่องสอน	๒๔.๕
STN๒๐๗๑	บ้านบางปาน ต.ไทรทอง อ.ชัยบุรี จ.สุราษฎร์ธานี	๒๔.๕
STN๑๙๘๖	บ้านสบกาย ต.กีดช้าง อ.แม่แตง จ.เชียงใหม่	๒๔.๐
STN๑๐๗๖	บ้านใหม่สุขสันต์ ต.แม่ลอย อ.เทิง จ.เชียงราย	๑๑.๕
STN๑๗๙๘	บ้านท่าเรือ ต.เรือเสาะ อ.เรือเสาะ จ.นราธิวาส	๕.๐
STN๒๑๕๕	บ้านไปอาโจ ต.ภูเขาทอง อ.สุคีริน จ.นราธิวาส	๔.๐
STN๑๗๐๖	บ้านราษฎร์ผดุง ต.สุคีริน อ.สุคีริน จ.นราธิวาส	๓.๐
STN๐๑๑๑	บ้านกะรน ต.กะรน อ.เมืองภูเก็ต จ.ภูเก็ต	๓.๐
STN๑๗๕๒	บ้านเงาะกาโป ต.บันนังสตา อ.บันนังสตา จ.ยะลา	๒.๐

๔. ค่าความชื้นในดิน (กรมทรัพยากรน้ำ/คณะกรรมการเฝ้าระวังน้ำ)

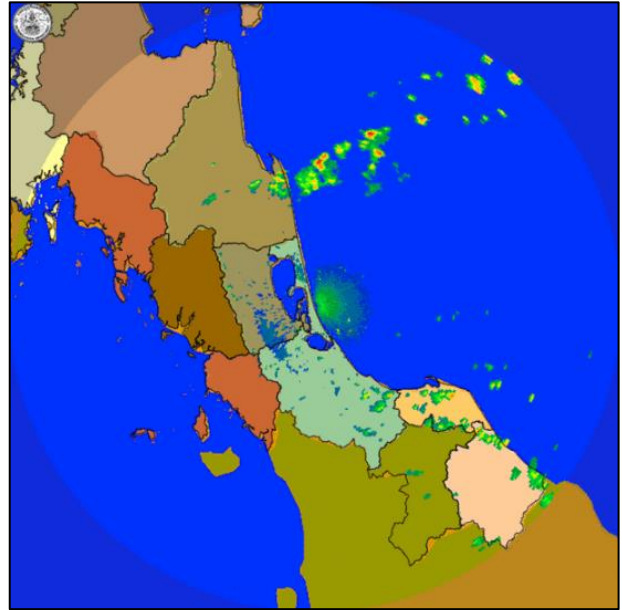
ภูมิภาค	ความชื้นในดิน [-] ๒๑ พ.ย. ๖๖	ความชื้นในดิน [-] ๒๑ ธ.ค. ๖๖	แนวโน้ม
เหนือ	๒๐-๔๐	๐-๒๐	ลดลง
กลาง	๒๐-๔๐	๐-๒๐	ลดลง
ตะวันออกเฉียงเหนือ	๒๐-๔๐	๐-๒๐	ลดลง
ตะวันออก	๔๐-๖๐	๒๐-๔๐	ลดลง
ตะวันตก	๒๐-๔๐	๐-๒๐	ลดลง
ใต้	๖๐-๘๐	๖๐-๘๐	ลดลง

หมายเหตุ : ความชื้นในดิน ๐ หมายถึง ดินที่แห้งสนิท และ ๑๐๐ หมายถึง ดินที่อิ่มน้ำ

๕. เรดาร์ตรวจอากาศ ณ วันที่ ๙ มกราคม ๒๕๖๗ (กรมอุตุนิยมวิทยา)



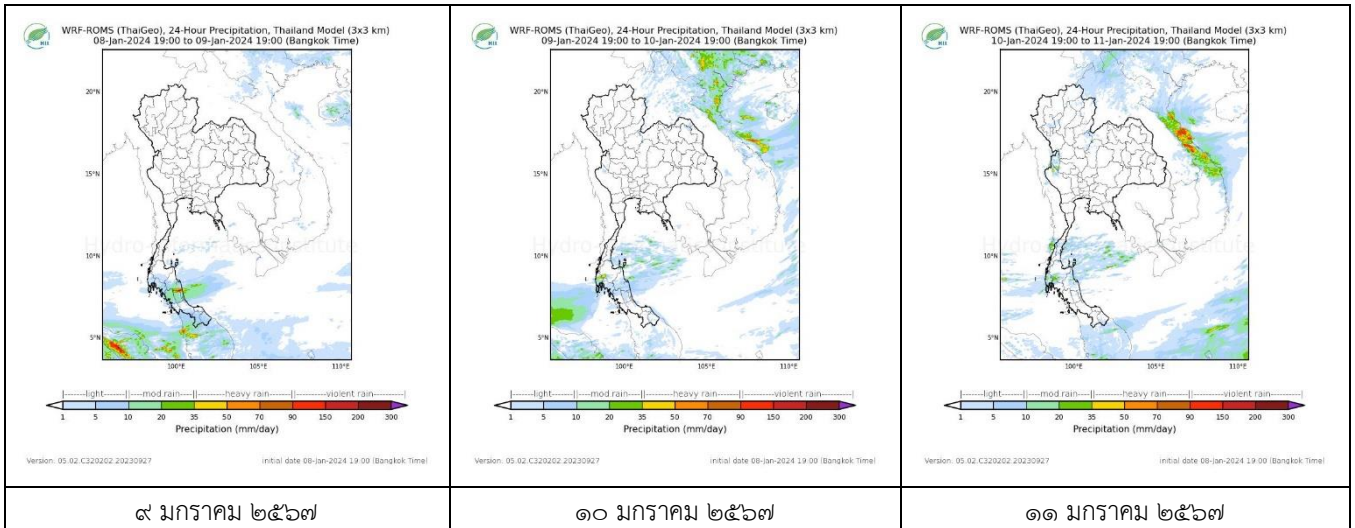
สถานีตรง เวลา ๐๙.๐๐ น.



สถานีสีทิงพระ จ.สงขลา เวลา ๐๙.๐๐ น.

จากเรดาร์ตรวจอากาศพบกลุ่มเมฆฝนบริเวณภาคใต้ของประเทศไทย

๖. แผนภาพคาดการณ์ฝนล่วงหน้า ๓ วัน (สถาบันสารสนเทศทรัพยากรน้ำ (องค์การมหาชน))



๗. สถานการณ์น้ำในแหล่งเก็บกักน้ำ ณ วันที่ ๘ มกราคม ๒๕๖๗ (กรมชลประทาน กรมทรัพยากรน้ำ และสททช.)

๗.๑ ปริมาณน้ำในอ่างฯ ๕๓,๘๑๘ ล้าน ลบ.ม. คิดเป็นร้อยละ ๗๖ (ปริมาณน้ำใช้การได้ ๓๐,๒๘๑ ล้าน ลบ.ม. คิดเป็นร้อยละ ๖๔) ปริมาณน้ำในอ่างฯ เทียบกับปี ๒๕๖๖ (๕๖,๑๐๐ ล้าน ลบ.ม. คิดเป็นร้อยละ ๗๙) น้อยกว่าปี ๒๕๖๖ จำนวน ๒,๒๘๑ ล้าน ลบ.ม. ปริมาณน้ำไหลลงอ่างฯ จำนวน ๓๘.๖๑ ล้าน ลบ.ม. ปริมาณน้ำระบายจำนวน ๑๑๕.๔๐ ล้าน ลบ.ม. สามารถรับน้ำได้อีก ๑๗,๑๓๔ ล้าน ลบ.ม.

อ่างเก็บน้ำ	ความจุที่ รณก. (ล้าน ลบ.ม.)	ปริมาตร น้ำในอ่าง		ปริมาตร น้ำใช้การได้		ปริมาตร น้ำไหลลงอ่าง		ปริมาตร น้ำระบาย		ปริมาตรน้ำ รับได้อีก (ล้าน ม. ^๓) (ความจุที่รณก- ปริมาตรน้ำ ปัจจุบัน)
		ปริมาตร (ล้าน ม. ^๓)	% น้ำ เก็บ กัก	ปริมาตร (ล้าน ม. ^๓)	% น้ำใช้ การ	วันนี้ (ล้าน ม. ^๓)	เมื่อวาน (ล้าน ม. ^๓)	วันนี้ (ล้าน ม. ^๓)	เมื่อวาน (ล้าน ม. ^๓)	
๑.ภูมิพล	๑๓,๔๖๒	๙,๗๕๑	๗๒	๕,๙๕๑	๖๒	๗.๔๔	๐.๐๐	๓๐.๐๐	๓๐.๐๐	๓,๗๑๑
๒.สิริกิติ์	๙,๕๑๐	๕,๖๐๘	๕๙	๒,๗๕๘	๔๑	๒.๖๖	๒.๗๒	๑๓.๙๙	๑๔.๐๖	๓,๙๐๒
๓.จุฬารัตน์	๑๖๔	๑๒๙	๗๙	๙๒	๗๓	๐.๐๐	๐.๐๐	๐.๒๑	๐.๒๑	๓๕
๔.อุบลรัตน์	๒,๔๓๑	๑,๙๖๒	๘๑	๑,๓๘๑	๗๕	๐.๗๓	๐.๗๖	๖.๐๑	๖.๐๓	๔๖๙

๕.ลำปาง	๑,๙๘๐	๑,๗๓๐	๘๗	๑,๖๓๐	๘๗	๑.๖๐	๑.๕๗	๕.๗๕	๕.๗๕	๒๕๐
๖.สุรินทร์	๑,๙๖๖	๑,๕๖๕	๘๐	๗๓๔	๖๕	๐.๐๐	๑.๗๕	๑.๐๒	๑.๐๔	๔๐๑
๗.ป่าสักชลสิทธิ์	๙๖๐	๗๕๗	๗๙	๗๕๔	๗๙	๐.๐๐	๐.๐๐	๕.๖๒	๕.๖๒	๒๐๓
๘.ศรีนครินทร์	๑๗,๗๔๕	๑๔,๕๘๑	๘๒	๔,๓๑๖	๕๘	๖.๖๒	๓.๙๒	๖.๐๒	๖.๐๐	๓,๑๖๔
๙.วีรราชสงคราม	๘,๘๖๐	๗,๔๗๐	๘๔	๔,๔๕๘	๗๖	๒.๔๓	๐.๐๐	๑๒.๐๕	๑๒.๐๐	๑,๓๙๐
๑๐.ขุนด่านปราการชล	๒๒๔	๑๖๘	๗๕	๑๖๔	๗๔	๐.๐๐	๐.๐๐	๓.๒๐	๓.๑๔	๕๖
๑๑.รัชชประภา	๕,๖๓๙	๔,๓๗๙	๗๘	๓,๐๒๗	๗๑	๑.๓๔	๒.๒๐	๔.๐๑	๔.๘๗	๑,๒๖๐
๑๒.บางกลาง	๑,๔๕๔	๑,๒๒๗	๘๔	๙๕๑	๘๑	๑๒.๖๘	๑๐.๗๖	๑๒.๐๔	๑๒.๑๒	๒๒๗

๗.๒ อ่างเก็บน้ำขนาดกลาง ๔๓๕ แห่ง มีปริมาณน้ำ ๔,๒๔๕ ล้าน ลบ.ม. (๗๘%) ปริมาณน้ำใช้การ ๓,๘๔๑ ล้าน ลบ.ม. (๗๗%)

๗.๓ แหล่งน้ำในพื้นที่นอกเขตชลประทาน ๑๐๒,๐๙๙ แห่ง มีปริมาณน้ำรวม ๖,๖๔๙ ล้าน ลบ.ม. (๗๘%)

๗.๔ แหล่งน้ำขนาดเล็กนอกเขตชลประทาน ๑๘๔ แห่ง ตรวจวัดโดยกรมทรัพยากรน้ำ เริ่มต้นฤดูแล้ง มีปริมาณน้ำ ๓๔๙.๐ ล้าน ลบ.ม. (๘๙%) ปริมาณน้ำปัจจุบัน ๓๑๐.๘ ล้าน ลบ.ม. (๗๙%)

ภูมิภาค	จำนวน (แห่ง)	ปริมาณรวม (ล้าน ลบ.ม.)	ปริมาณน้ำ (ล้าน ลบ.ม.)							
			เดือน						ปัจจุบัน	
			ก.ค. ๒๕๖๖	ส.ค. ๒๕๖๖	ก.ย. ๒๕๖๖	ต.ค. ๒๕๖๖	พ.ย. ๒๕๖๖	ธ.ค. ๒๕๖๖	๘ ม.ค. ๖๗	ร้อยละ
เหนือ	๑๗,๒๔๙	๙๙๒	๕๖๗	๕๖๖	๕๗๐	๗๙๒	๙๒๗	๙๙๒	๙๙๒	๘๗
ตะวันออกเฉียงเหนือ	๕๔,๕๔๗	๔,๓๘๒	๒,๒๖๑	๒,๘๐๘	๒,๙๙๒	๔,๑๐๓	๔,๒๖๖	๔,๓๘๒	๔,๓๘๒	๘๓
กลาง	๑๖,๓๖๗	๑,๕๗๔	๘๗๓	๘๒๗	๘๓๕	๙๙๖	๑,๑๙๑	๑,๕๗๔	๑,๕๗๔	๖๑
ตะวันออกเฉียงใต้	๗,๘๐๔	๙๙๒	๔๓๖	๕๕๙	๕๙๒	๘๐๕	๘๗๒	๙๙๒	๙๙๒	๗๘
ใต้	๒,๕๐๖	๑๙๒	๖๕	๕๖	๕๒	๕๘	๙๔	๑๙๒	๑๙๒	๕๑
ได้	๓,๖๒๖	๓๓๘	๒๑๓	๒๑๗	๒๑๘	๑๙๑	๒๑๓	๓๓๘	๓๓๘	๗๖
รวม	๑๐๒,๐๙๙.๐๐	๘,๔๗๐	๔,๔๑๕	๕,๐๓๓	๕,๒๕๙	๖,๙๔๕	๗,๕๖๓	๘,๔๗๐	๘,๔๗๐	๗๘

๘. สถานการณ์น้ำในประเทศ ณ วันที่ ๖ - ๙ มกราคม ๒๕๖๗ (กรมชลประทาน)

สถานี	แม่น้ำ	อำเภอ	จังหวัด	ระดับตลิ่ง (ม.รทก.)	ระดับน้ำ (ม.รทก.)				แนวโน้ม	เปรียบเทียบระดับตลิ่ง
					เสาร์	อาทิตย์	จันทร์	อังคาร		
					๖ ม.ค.	๗ ม.ค.	๘ ม.ค.	๙ ม.ค.		
P.๑	ปิง	เมือง	เชียงใหม่	๓.๗๐	๑.๕๖	๑.๓๕	๑.๔๑	๑.๖๓	เพิ่มขึ้น	- ๒.๐๗
W.๑C	วัง	เมือง	ลำปาง	๕.๒๐	๐.๔๘	๐.๔๗	๐.๔๖	๐.๖๕	เพิ่มขึ้น	- ๔.๕๕
Y.๑๖	ยม	บางระกำ	พิษณุโลก	๗.๓๐	๒.๒๗	๒.๒๗	๒.๒๙	๒.๓๓	เพิ่มขึ้น	- ๕.๐๓
N.๗A	น่าน	เมือง	พิจิตร	๙.๘๗	๑.๔๓	๑.๓๓	๑.๓๓	๑.๔๓	เพิ่มขึ้น	- ๘.๔๔
C.๒	เจ้าพระยา	เมือง	นครสวรรค์	๒๕.๗๐	๑๗.๕๔	๑๗.๕๔	๑๗.๔๙	๑๗.๕๔	เพิ่มขึ้น	- ๘.๑๖
C.๑๓	เจ้าพระยา	สรรพยา	ชัยนาท	๑๖.๓๔	๕.๒๘	๕.๒๘	๕.๓๕	๕.๓๕	ทรงตัว	- ๑๐.๙๙
M.๖A	มูล	สตึก	บุรีรัมย์	๗.๙๕	๐.๐๐	๐.๐๐	๐.๐๐	๐.๐๒	เพิ่มขึ้น	- ๗.๙๓
M.๑๙๑	ลำตะคอง	เมือง	นครราชสีมา	๓.๕๐	๑.๑๕	๑.๑๕	๑.๐๐	๑.๐๓	เพิ่มขึ้น	- ๒.๔๗
M.๗	มูล	เมือง	อุบลราชธานี	๗.๐๐	๒.๘๑	๒.๘๑	๒.๘๒	๒.๗๙	ลดลง	- ๔.๒๑
M.๖๙	ลำเซบก	ตระการพืชผล	อุบลราชธานี	๙.๗๐	๗.๑๖	๖.๙๕	๗.๔๔	๗.๑๐	ลดลง	- ๒.๖๐
X.๖๔	คลองท่าแซะ	ท่าแซะ	ชุมพร	๑๗.๑๓	๗.๖๔	๗.๖๔	๗.๖๗	๗.๗๖	เพิ่มขึ้น	- ๙.๓๗
X.๑๔๙	คลองกลาย	นบพิตำ	นครศรีธรรมราช	๓๓.๙๖	๒๗.๓๐	๒๗.๒๙	๒๗.๓๐	๒๗.๓๓	เพิ่มขึ้น	- ๖.๖๓
X.๒๗๔	แม่น้ำโกลก	แฉ่ง	นราธิวาส	๒๓.๕๐	๑๙.๒๐	๒๐.๕๕	๒๐.๔๖	๑๙.๔๒	ลดลง	- ๔.๐๘
X.๓๗A	แม่น้ำตาปี	พระแสง	สุราษฎร์ธานี	๑๑.๗๐	๕.๙๓	๕.๘๘	๕.๗๖	๕.๖๙	ลดลง	- ๖.๐๑

*** ยังไม่ได้รับรายงาน

๙. สถานการณ์น้ำในพื้นที่ลุ่มน้ำโขง ณ วันที่ ๙ มกราคม ๒๕๖๗ (คณะกรรมการแม่น้ำโขง)

สถานี	ระดับ อ้างอิง (ม.รทก.)	ระดับ ตลิ่ง (ม.)	ระดับน้ำ (ม.)					เปรียบเทียบ ระดับ ตลิ่ง (ม.)	ผลต่างของระดับน้ำ (ม.)		แนวโน้ม
			๕ ม.ค.	๖ ม.ค.	๗ ม.ค.	๘ ม.ค.	๙ ม.ค.		๓ วัน ย้อนหลัง	๕ วัน ย้อนหลัง	
อ.เชียงแสน จ.เชียงราย	๓๕๗.๑๑๐	๑๒.๘๐	๑.๗๐	๑.๗๑	๑.๖๘	๑.๖๖	๑.๖๕	-๑๑.๑๕	-๐.๐๓	-๐.๐๕	ลดลง
อ.เชียงคาน จ.เลย	๑๙๔.๑๑๘	๑๖.๐๐	๔.๑๖	๔.๑๔	๔.๐๒	๓.๙๓	๓.๖๙	-๑๒.๓๑	-๐.๓๓	-๐.๔๗	ลดลง
อ.เมือง จ.หนองคาย	๑๕๓.๖๔๘	๑๒.๒๐	๑.๒๕	๑.๒๘	๑.๒๘	๑.๒๒	๑.๑๕	-๑๑.๐๕	-๐.๑๓	-๐.๑๐	ลดลง
อ.เมือง จ.นครพนม	๑๓๒.๖๘๐	๑๒.๐๐	๑.๖๑	๑.๕๕	๑.๕๐	๑.๔๘	๑.๔๓	-๑๐.๕๗	-๐.๐๗	-๐.๑๘	ลดลง
อ.เมือง จ.มุกดาหาร	๑๒๔.๒๑๙	๑๒.๕๐	๒.๐๗	๒.๐๑	๑.๙๖	๑.๙๒	๑.๘๖	-๑๐.๖๔	-๐.๑๐	-๐.๒๑	ลดลง
อ.โขงเจียม จ.อุบลราชธานี	๘๙.๐๓๐	๑๔.๕๐	๒.๕๓	๒.๕๐	๒.๔๕	๒.๓๙	๒.๓๗	-๑๒.๑๓	-๐.๐๘	-๐.๑๖	ลดลง

***ไม่มีสถานการณ์

๑๐. สถานการณ์เตือนภัย Early Warning ณ วันที่ ๙ มกราคม ๒๕๖๗ (กรมทรัพยากรน้ำ)

การแจ้งเตือน	สถานี	การแจ้งเตือน	ช่วงเวลา
เตือนสีแดง (อพยพ)	-	-	-
เตือนสีเหลือง (เตือนภัย)	-	-	-
เตือนสีเขียว (เฝ้าระวัง)	-	-	-

***ไม่มีสถานการณ์

๑๑. พื้นที่ติดตามและเฝ้าระวังสถานการณ์ธรณีพิบัติภัย ณ วันที่ ๙ มกราคม ๒๕๖๗ (กรมทรัพยากรธรณี)

เนื่องจากในพื้นที่เสี่ยงภัยแผ่นดินถล่มมีปริมาณน้ำฝนไม่ถึงเกณฑ์การเฝ้าระวัง ประกอบกับไม่มีพื้นที่คาดการณ์ปริมาณน้ำฝนที่อาจก่อให้เกิดแผ่นดินถล่มล่วงหน้า จึงไม่มีพื้นที่ติดตามสถานการณ์ธรณีพิบัติภัยแผ่นดินถล่มและน้ำป่าไหลหลาก

๑๒. เหตุการณ์วิกฤตน้ำปัจจุบัน ณ วันที่ ๙ มกราคม ๒๕๖๗ [เวลา ๑๕.๐๐ น. (เมื่อวาน) - ๐๘.๐๐ น. (วันนี้)]

ไม่มีสถานการณ์

๑๓. สถานการณ์ภาวะน้ำท่วม และสถานการณ์ฝนแล้ง/ฝนทิ้งช่วง ณ วันที่ ๙ มกราคม ๒๕๖๗ (ปก.)

ไม่มีสถานการณ์

๑๔. ลักษณะอากาศ ๗ วันข้างหน้า (ระหว่างวันที่ ๘ - ๑๔ มกราคม ๒๕๖๗)

ในช่วงวันที่ ๘ - ๑๑ ม.ค. ๖๗ บริเวณความกดอากาศสูงหรือมวลอากาศเย็นกำลังปานกลางที่ปกคลุมภาคตะวันออกเฉียงเหนือของประเทศไทยและทะเลจีนใต้มีกำลังอ่อนลง ลักษณะเช่นนี้ทำให้ภาคเหนือตอนล่าง ภาคตะวันออกเฉียงเหนือ ภาคกลาง รวมทั้งกรุงเทพมหานครและปริมณฑล และภาคตะวันออก จะมีอุณหภูมิสูงขึ้น ๑ - ๒ องศาเซลเซียส กับมีหมอกบางในตอนเช้า ในขณะที่ลมตะวันตกเฉียงเหนือในระดับบนพัดปกคลุมภาคเหนือตอนบน ทำให้บริเวณดังกล่าวมีอุณหภูมิลดลง ๑ - ๒ องศาเซลเซียส สำหรับบริเวณยอดดอยของภาคเหนือมีอากาศหนาวถึงหนาวจัด อุณหภูมิต่ำสุด ๕ - ๑๒ องศาเซลเซียส และมีน้ำค้างแข็งบางแห่ง ส่วนยอดดอยของภาคตะวันออกเฉียงเหนือมีอากาศเย็นถึงหนาว อุณหภูมิต่ำสุด ๑๑ - ๑๗ องศาเซลเซียส

หลังจากนั้นในช่วงวันที่ ๑๒ - ๑๔ ม.ค. ๖๗ บริเวณความกดอากาศสูงหรือมวลอากาศเย็นกำลังปานกลางอีกระลอกหนึ่งจากประเทศจีนจะแผ่ลงมาปกคลุมภาคตะวันออกเฉียงเหนือของประเทศไทยและทะเลจีนใต้ ในขณะที่คลื่นกระแสลมฝ่ายตะวันตกจากประเทศเมียนมาจะเคลื่อนผ่านประเทศไทยตอนบน ลักษณะเช่นนี้ทำให้ประเทศไทยตอนบนจะมีฝนฟ้าคะนองเกิดขึ้นได้ในระยะแรก หลังจากนั้นอุณหภูมิจะลดลง ๑ - ๒ องศาเซลเซียสในภาคเหนือและภาคตะวันออกเฉียงเหนือ ส่วนภาคกลาง และภาคตะวันออก อุณหภูมิจะลดลงเล็กน้อย สำหรับบริเวณยอดดอยของภาคเหนือมีอากาศหนาวถึงหนาวจัด อุณหภูมิต่ำสุด ๔ - ๑๑ องศาเซลเซียส และมีน้ำค้างแข็งบางแห่ง ส่วนยอดดอยของภาคตะวันออกเฉียงเหนือมีอากาศเย็นถึงหนาว อุณหภูมิต่ำสุด ๑๐ - ๑๖ องศาเซลเซียส

สำหรับมรสุมตะวันออกเฉียงเหนือพัดปกคลุมอ่าวไทยและภาคใต้มีกำลังอ่อนลง แต่ยังคงทำให้ภาคใต้ตอนล่างมีฝนฟ้าคะนองบางแห่ง สำหรับคลื่นลมบริเวณอ่าวไทยตอนล่างทะเลมีคลื่นสูง ๑ - ๒ เมตร บริเวณที่มีฝนฟ้าคะนองคลื่นสูงมากกว่า

๒ เมตร ส่วนอ่าวไทยตอนบนและทะเลอันดามันมีคลื่นสูงประมาณ ๑ เมตร บริเวณที่มีฝนฟ้าคะนองและห่างฝั่งมีคลื่นสูงมากกว่า ๑ เมตร ในช่วงวันที่ ๘ - ๑๒ ม.ค. ๖๗ ส่วนในช่วงวันที่ ๑๓ - ๑๔ ม.ค. ๖๗ มรสุมตะวันออกเฉียงเหนือที่พัดปกคลุมอ่าวไทยตอนล่างและภาคใต้มีกำลังแรงขึ้น ทำให้ภาคใต้ตอนล่างมีฝนเพิ่มขึ้นและมีฝนตกหนักบางแห่ง ส่วนคลื่นลมบริเวณอ่าวไทยตอนล่างมีกำลังแรงขึ้น โดยมีคลื่นสูงประมาณ ๒ เมตร บริเวณที่มีฝนฟ้าคะนองคลื่นสูงมากกว่า ๒ เมตร

ในช่วงวันที่ ๑๐ - ๑๓ ม.ค. ๖๗ มรสุมตะวันออกเฉียงเหนือที่พัดปกคลุมอ่าวไทยและภาคใต้จะมีกำลังอ่อนลง ทำให้ภาคใต้มีฝนลดลง โดยคลื่นลมบริเวณอ่าวไทยตอนล่างมีคลื่นสูง ๑-๒ เมตร บริเวณที่มีฝนฟ้าคะนองคลื่นสูงมากกว่า ๒ เมตร

๑๕. ความช่วยเหลือภัยแล้งสะสมของกรมทรัพยากรน้ำ

ความช่วยเหลือในพื้นที่ประสบปัญหาภัยแล้ง ตั้งแต่วันที่ ๑ ตุลาคม ๒๕๖๖ - ๘ มกราคม ๒๕๖๗

หน่วยงาน	จังหวัด	ปริมาณการสูบน้ำ (ลบ.ม.)	ปริมาณการแจกจ่ายน้ำสะอาด (ลิตร)	ประโยชน์ที่ได้รับ			
				อุปโภค-บริโภค		พื้นที่เกษตร (ไร่)	
				ครัวเรือน	ประชากร	ไร่	ชนิดพืช
สท.๑	ลำปาง	-	๒๒๐,๘๑๐	๑๐,๒๕๓	๔๑,๐๑๒	-	-
	เชียงใหม่	-	๒๐,๖๖๒	๙๗๓	๓,๘๙๑	-	-
	แม่ฮ่องสอน	-	๑๔,๗๔๐	๖๘๒	๒,๗๒๘	-	-
	เชียงราย	๓๐๗,๐๐๐	๔๕,๖๕๒	๓,๔๘๐	๑๓,๔๙๘	-	-
	กำแพงเพชร	-	๒๗,๖๔๐	๑,๒๘๓	๕,๑๓๒	-	-
	ตาก	๘๘๕,๐๐๐	-	-	-	๒,๐๐๐	นาข้าว
	ลำพูน	๓๕๔,๐๐๐	-	-	-	๑,๐๐๐	นาข้าว
สท.๒	นครสวรรค์ (บึงฯ)	๑,๕๓๙,๐๐๐	-	๘๓๘	-	๘๑,๑๑๘	รักษาระบบนิเวศน์
	นครสวรรค์	๕,๐๒๑,๔๖๐	๑๒,๐๐๐	๔,๔๘๖	๑๐,๗๘๖	๖,๕๐๐	นาข้าว, อ้อย, ข้าวโพด, มะม่วง, กล้วย, ผักสวนครัว
สท.๓	อุดรธานี	๑๓๑,๗๑๒	-	๒,๗๘๙	๙,๕๗๙	๑,๗๔๐	นาข้าว
	บึงกาฬ	๕๖,๑๖๐	-	๓๐	๑๕๐	๒๕๐	นาข้าว
สท.๔	ขอนแก่น	๗๘๔,๘๐๐	-	๔๙๑	๑,๘๙๙	-	-
	มหาสารคาม	๔๙๔,๔๐๐	-	๒,๐๐๔	๖,๗๓๖	-	-
สท.๕	นครราชสีมา	๓๙๕,๖๐๐	-	๑,๖๑๒	๖,๖๘๘	-	-
สท.๖	จันทบุรี	๑,๕๗๑,๔๐๐	-	๔๔๐	๘๕๒	๙,๕๐๐	ทุเรียน, เงาะ, มังคุด, ลองกอง, ยางพารา
สท.๗	ราชบุรี	๖๑,๕๖๐	-	๔๒	๑๖๘	-	-
สท.๘	นครศรีธรรมราช	๗๑๒,๘๐๐	-	๑,๕๕๐	๘,๐๐๐	๕๐,๖๐๐	ป่าเสม็ด, ป่ากระจุตหนู, พุงหญ้า
สท.๙	อุดรดิตถ์	-	๓๕,๑๐๐	๕๕๐	๑,๗๕๐	-	-
	น่าน	-	๑๖,๗๐๐	-	๖๐	-	-
	พิษณุโลก	๗๔,๑๖๐	-	-	-	๒๐๑	คะน้า, ถั่ว, มะเขือเปาะ, พริก, กระเจี๊ยบ บวบ, น้ำเต้า, กล้วย, มะม่วงโระพา, ผักชีลาว, ผักเชียงดา
	แพร่	๔๙,๔๔๐	-	๒๐๐	๗๕๐	๗๕๐	ข้าวโพด, ยาสูบ
สท.๑๐	สุราษฎร์ธานี	๓๕,๒๐๐	-	๕๑	๒๗๐	๑,๘๐๐	ปาล์มน้ำมัน
สท.๑๑	อำนาจเจริญ	๔๔,๘๐๐	-	๓๗๕	๑,๒๕๐	-	-
	๒๒ จังหวัด	๑๒,๕๑๘,๔๙๒	๓๙๓,๓๐๔	๓๒,๑๒๘	๑๑๕,๒๐๐	๑๕๕,๔๕๙	-

จึงเรียนมาเพื่อโปรดทราบ

นายภาคล ถาวรฤชรัตน์
อธิบดีกรมทรัพยากรน้ำ
ประธานคณะทำงานศูนย์ปฏิบัติการ
ทรัพยากรธรรมชาติและสิ่งแวดล้อม (ด้านทรัพยากรน้ำ)