



รายงานสถานการณ์น้ำ ศูนย์ป้องกันวิกฤติน้ำ กรมทรัพยากรน้ำ วันศุกร์ที่ ๑๒ พฤษภาคม ๒๕๖๐

สภาวะอากาศ ประเทศไทยตอนบนมีฝนฟ้าคะนองเพิ่มขึ้นและมีลมกระโชกแรงบางพื้นที่ ส่วนภาคใต้มีฝนตกหนักบางแห่ง ลมใต้และลมตะวันออกเฉียงใต้พัดปกคลุมประเทศไทยตอนบน ทำให้บริเวณดังกล่าวมีฝนฟ้าคะนองเพิ่มขึ้นและมีลมกระโชกแรง บางพื้นที่ อนึ่ง หย่อมความกดอากาศต่ำที่ปกคลุมประเทศมาเลเซียได้เคลื่อนเข้าปกคลุมช่องแคบมะละกา ประกอบกับลมตะวันออกเฉียงใต้พัดปกคลุมภาคใต้และอ่าวไทยมีกำลังแรง ทำให้บริเวณภาคใต้มีฝนเพิ่มมากขึ้นและมีฝนตกหนักบางแห่งในระยะนี้



สถานการณ์น้ำ

กรมอุตุฯ เตือนภาคใต้ฝนตกหนัก กทม.-นนท์ ฟ้าคะนองร้อยละ ๔๐
จ.สระบุรี ถนนมิตรภาพขาออกป่วนฝนถล่ม น้ำป่าหลากลงเขาท่วมถนน
จ.ภูเก็ต ฝนตกต่อเนื่อง ๒ ชั่วโมง ทำน้ำท่วมเมืองภูเก็ต รถติดหนัก

สถานการณ์น้ำต่างประเทศ

การช่วยเหลือ

สถานการณ์น้ำ

ระดับน้ำในแม่น้ำโขง : สรุปสถานการณ์น้ำประจำวัน : ศูนย์ประมวลวิเคราะห์สถานการณ์น้ำ กรมชลประทานระดับน้ำแม่น้ำโขง ณ วันที่ ๘ พฤษภาคม ๒๕๖๐ ที่สถานีเชียงแสน เชียงคาน หนองคาย นครพนม มุกดาหาร และโขงเจียม วัดได้ ๓.๖๔ ๔.๕๖ ๒.๒๒ ๒.๖๓ ๒.๙๔ และ ๓.๔๑ เมตร ตามลำดับ เปรียบเทียบกับตลิ่ง มีค่าเท่ากับ -๙.๑๖ -๑๑.๔๔ -๙.๙๘ -๙.๘๗ -๙.๐๖ และ -๑๑.๐๙ เมตร ตามลำดับ แนวโน้มระดับน้ำท่า สถานีเชียงแสน สถานีเชียงคาน สถานีหนองคาย สถานีมุกดาหาร สถานีนครพนม สถานีอุบลราชธานี **มีแนวโน้มระดับน้ำลดลง**

ระดับน้ำและคุณภาพน้ำของกลุ่มน้ำสงขลา กลุ่มน้ำทะเลสาบสงขลา ปัจจุบันสถานการณ์น้ำในลำน้ำโดยทั่วไปยังคงอยู่ในภาวะปกติ (ระดับน้ำต่ำกว่าระดับตลิ่งต่ำสุด) ระดับน้ำในลำน้ำส่วนใหญ่มีแนวโน้มเพิ่มขึ้น (๗ พ.ค.- ๑๑ พ.ค.๒๕๖๐) ที่ท่า กรมชลประทาน) สถานีคลองลำ อ.ศรีนครินทร์ จ.พัทลุง สถานีคลองนุ้ย อ.เมือง จ.พัทลุง สถานีคลองหระ อ.หาดใหญ่ จ.สงขลา สถานีคลองอู่ตะเภา อ.หาดใหญ่ จ.สงขลา สถานีคลองอู่ตะเภา อ.คลองหอยโข่ง จ.สงขลา สถานีคลองอู่ตะเภา อ.สะเดา จ.สงขลา วัดปริมาณน้ำได้ ๑๘.๖๐ * ๑.๓๘ ๕๔.๗๕ ๕๐.๘๐ และ ๖๓.๐๐ ลบม./วินาที

สถานีตรวจวัดระดับน้ำ (CCTV) ณ วันที่ ๑๑ พฤษภาคม ๒๕๖๐ การตรวจวัดระดับน้ำจากกล้อง (CCTV) ระดับน้ำส่วนใหญ่อยู่ในเกณฑ์ปกติ

จังหวัด	สถานที่ตั้งกล้อง	แม่น้ำ/ลำน้ำ	วิกฤติ	วิกฤติ	ระดับน้ำ (ม.รทก.)			สถานการณ์	หมายเหตุ
			น้ำแล้ง	น้ำท่วม	พ.ศ.2560				
			ระดับน้อยกว่า	ระดับมากกว่า	8 พ.ค.	9 พ.ค.	11 พ.ค.		
จ.สุโขทัย	สะพานศรีสังขาลย์ อ.ศรีสังขาลย์	ยม	60.14	71.78	60.50	60.50	60.50	น้ำปกติ	↔
จ.สุโขทัย	สะพานพระแม่ย่า อ.เมือง	ยม	42.48	48.59	N/A	N/A	N/A	น้ำปกติ	↔
จ.อุตรดิตถ์	สะพานท่าเสา อ.เมือง	น่าน	49.22	56.91	55.15	55.15	54.70	น้ำปกติ	↓
จ.พิจิตร	สะพานเฉลิมพระเกียรติ ร.9 72 พรรษา อ.บางมูลนาก	น่าน	18.19	27.23	22.80	22.75	22.75	เพิ่มขึ้น	↔
จ.พิษณุโลก	สะพานสุพรรณกัลยา อ.เมือง	น่าน	33.98	44.52	37.10	37.10	37.10	น้ำปกติ	↔
จ.นครพนม	เทศบาล ต.นาแก อ.นาแก	ห้วยน้ำแก้ว/โขงอีสาน	139.05	142.42	141.73	141.73	141.73	น้ำปกติ	↔
จ.ขอนแก่น	บ้านเหล่านากุม อ.เมือง	ชี	142.78	149.71	145.40	145.40	145.40	น้ำปกติ	↔
จ.บุรีรัมย์	สตึก อ.สตึก	มูล	123.13	128.76	N/A	N/A	N/A	น้ำปกติ	↔
จ.พระนครศรีอยุธยา	อ.เสนา	น้อย/เจ้าพระยา	2.00	5.00	1.05	1.10	1.00	น้ำปกติ	↓
จ.พระนครศรีอยุธยา	บ้านป้อม อ.พระนครศรีอยุธยา	เจ้าพระยา	-	-	0.25	-0.10	0.10	น้ำปกติ	↑
จ.อุทัยธานี	อุทัยธานีใหม่ อ.เมือง	เจ้าพระยา	-	-	15.90	15.90	15.90	น้ำปกติ	↔
จ.สุพรรณบุรี	สะพานวัดพระรูป อ.เมือง	ท่าจีน	-1.26	2.75	0.40	0.50	0.50	น้ำปกติ	↔
จ.เพชรบุรี	เทศบาลเมืองเพชรบุรี อ.เมือง	เพชรบุรี	-	3.18	N/A2	N/A2	N/A2	น้ำปกติ	↔
จ.ประจวบคีรีขันธ์	ร.ร.อนุบาลบางสะพาน อ.บางสะพาน	คลองบางสะพาน/ชายฝั่งทะเลตะวันตก	-	3.30	0.30	0.25	0.20	น้ำปกติ	↓
จ.สงขลา	สถานีคลองอู่ตะเภาตอนล่าง อ.หาดใหญ่	ทะเลสาบสงขลา	-	-	1.20	1.10	2.10	น้ำปกติ	↑
จ.พัทลุง	สถานีคลองตะโหมด อ.ตะโหมด	ทะเลสาบสงขลา	-	-	22.20	22.10	22.35	น้ำปกติ	↑
จ.พัทลุง	สถานีลำปำ อ.เมือง	ทะเลสาบสงขลา	-	-	-1.60	-1.60	-1.60	น้ำปกติ	↔

*N/A คือ อ่านค่าระดับจากไม้วัดระดับ (Staff) ไม่ได้ / ไม้วัดระดับ (Staff) ชำรุด

**ม.รทก. คือ เมตรเทียบกับระดับน้ำทะเลปานกลาง

*** ระดับน้ำทะเลปานกลาง (Mean Sea Level) หรือ ร.ทก. เป็นค่าการวัด ระดับน้ำทะเลขึ้นสูงสุด (High Tide : HT) และลงต่ำสุด (Low Tide : LT) ของแต่ละวัน ในช่วงระยะเวลาที่กำหนด แล้วนำค่าเฉลี่ยเป็นระดับน้ำทะเลปานกลาง สำหรับระยะเวลาที่ทำการรังวัดโดยทั่วไปจะต้องวัดเป็นเวลา ๑๘.๖ ปี ตามวัฏจักรของน้ำ

ระดับน้ำทะเลปานกลางของแต่ละบริเวณทั่วโลกอาจจะมีค่าสูงไม่เท่ากัน

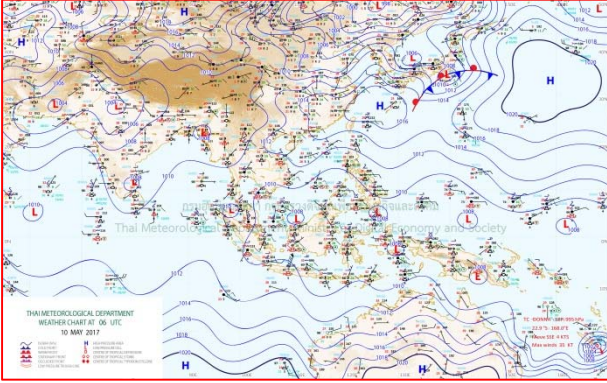
ในประเทศไทยใช้เวลาในการวัด ๕ ปี โดยเลือกที่ตำบลเกาะหลัก จังหวัดประจวบคีรีขันธ์ เป็นที่วัด แล้วนำมาหาค่าเฉลี่ย เพื่อใช้เป็นค่าระดับน้ำทะเลปานกลาง ให้มีค่า ๐.๐๐๐ เมตร ทำการถ่ายโยงมายังหมุด BM-A (ซึ่งถือว่าเป็นหมุดหลักฐานหมุดแรกของประเทศไทย) ซึ่งมีค่าระดับน้ำทะเลปานกลาง ๑.๔๔๗๗ เมตร

ปริมาณน้ำฝนสูงสุด (มม.)

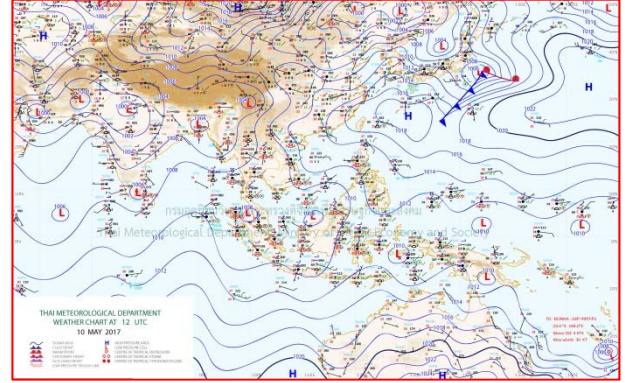
จังหวัด	๖ พ.ค.๖๐	๗ พ.ค.๖๐	๘ พ.ค.๖๐	๙ พ.ค.๖๐	๑๐ พ.ค.๖๐
จ.แม่ฮ่องสอน.	-	-	-	๒๒.๘	๑๓.๕
จ.เชียงราย	-	๑.๔	-	-	๑๐.๒
จ.เชียงใหม่	๒๕.๒	๐.๘	๘.๐	๑๔.๓	๓.๑
จ.พะเยา	-	๐.๕	-	-	๐.๕
จ.น่าน	๑๓.๓	๓๓.๐	-	๑๗.๐	๒๒.๘
จ.ลำพูน	-	๑๓.๙	-	๓๗.๒	๐.๔
จ.ลำปาง	-	๔.๘	-	๗.๒	-
จ.แพร่	-	-	-	-	-
จ.อุตรดิตถ์	๒.๓	-	-	๒๘.๒	-
จ.สุโขทัย	-	-	-	-	-
จ.ตาก	๓๐.๕	๙.๔	๑๔.๑	๑๔.๔	๐.๔
จ.พิษณุโลก	๐.๙	-	-	๑๘.๐	๑๓.๗
จ.เพชรบูรณ์	๒๑.๐	๑.๐	๓.๗	๓๘.๒	๐.๘
จ.กำแพงเพชร	๓.๓	๗.๐	-	๘๐.๙	๐.๑
จ.พิจิตร	๐.๔	-	-	๓๐.๖	-
จ.หนองคาย	-	-	๗๖.๐	๗.๐	๐.๘
จ.เลย	๖๐.๓	๒๔.๐	๗.๐	๓๖.๕	๔.๕
จ.อุดรธานี	๔๕.๐	-	-	๒๕.๐	๔๘.๐
จ.หนองบัวลำภู	๒๘.๔	-	-	๕๖.๐	๑.๐
จ.นครพนม	๓๖.๐	-	-	๖๕.๐	๓๗.๕
จ.สกลนคร	๔๕.๕	-	๑๕.๐	๑๐.๐	๓๕.๐
จ.มุกดาหาร	๕๗.๗	๐.๑	-	๒๓.๘	๕๐.๐
จ.ขอนแก่น	๕๓.๓	๖๕.๒	๑๙.๓	๗๐.๐	๕๗.๕
จ.มหาสารคาม	๐.๓	-	-	๑๗.๑	๓๖.๔
จ.กาฬสินธุ์	๖๐.๕	-	๑๐.๐	๓๙.๒	๘๗.๓
จ.ร้อยเอ็ด	๖.๐	-	-	-	๒๐.๑
จ.ชัยภูมิ	๕๒.๗	๑๗.๘	๒.๔	๘๐.๐	๓๘.๔
จ.อุบลราชธานี	๘๐.๑	๘.๕	๔๖.๒	๓.๕	๔๓.๕
จ.อำนาจเจริญ	๑๐๐.๕	-	-	-	๔๐.๕
จ.ยโสธร	-	-	-	-	๒๙.๐
จ.สุรินทร์	๔๙.๕	๐.๓	-	-	๘.๕
จ.นครราชสีมา	๙๗.๕	๒.๑	๔๐.๐	๐.๘	๕๑.๐
จ.บุรีรัมย์	๓๙.๗	๐.๘	-	-	๒๒.๐
จ.ศรีสะเกษ	๓๐.๐	-	-	-	๑๑.๐



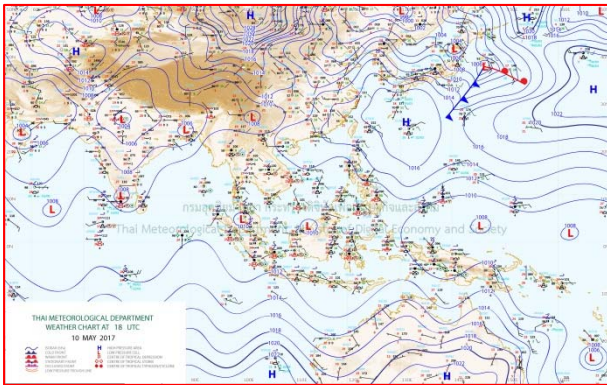
แผนที่อากาศ



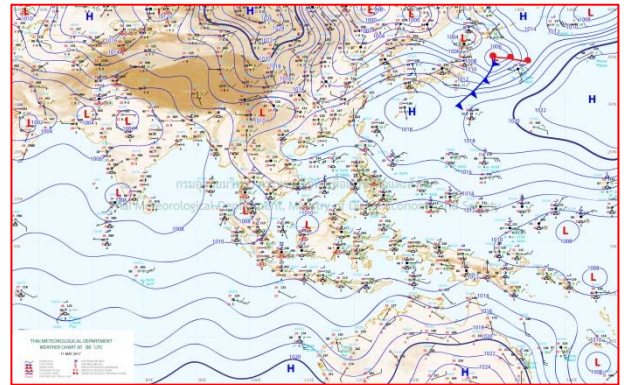
๑๐ พ.ค.๖๐ เวลา ๐๖:๐๐ น.



๑๐ พ.ค.๖๐ เวลา ๑๒:๐๐ น.



๑๑ พ.ค.๖๐ เวลา ๑๘:๐๐ น.




๑๑ พ.ค.๖๐ เวลา ๐๐:๐๐ น.



รายงานปริมาณน้ำฝนจากกรมอุตุนิยมวิทยา

วันที่ 11 พฤษภาคม 2560

รายงานฝน เวลา 07.00 น.ของวันที่ 10 พฤษภาคม 2560

สถานีอุตุนิยมวิทยา					ปริมาณน้ำฝน24 ชม.(mm)	ปริมาณน้ำฝนสะสม(mm.)								
ภาคเหนือ					สูงสุด ของประเทศ	59.7	2,416.8	ภาคใต้ฝั่งตะวันออก						
สถานีอุตุนิยมวิทยา	ปริมาณน้ำฝน24 ชม.(mm)	ปริมาณน้ำฝนสะสม(mm.)	ปริมาณฝน พ.ล. (mm.)	สถานะฝนสะสม ปัจจุบันเทียบกับค่าเฉลี่ย 30 ปี	สูงสุด ของภาคเหนือ	19.0	325.1	สถานีอุตุนิยมวิทยา	ปริมาณน้ำฝน24 ชม.(mm)	ปริมาณน้ำฝนสะสม(mm.)	ปริมาณฝน พ.ล. (mm.)	สถานะฝนสะสม ปัจจุบันเทียบกับค่าเฉลี่ย 30 ปี		
					สูงสุด ของภาคกลาง	31.4	345.3						สูงสุด ของภาคตะวันออกเฉียงเหนือ	36.4
แม่ฮ่องสอน	1.3	87.8	174.5	ต่ำกว่า	สูงสุด ของภาคตะวันออก	45.6	445.0	เพชรบุรี	14.8	361.5	99.5	สูงกว่า		
ดอยอ่างขาง	3.1	169.6	***	***	สูงสุด ของภาคใต้ฝั่งตะวันออก	59.7	2,416.8	หนองพลับ สกษ.	1.7	328.4	153.2	สูงกว่า		
เชียงใหม่	2.9	251.9	213.4	สูงกว่า	สูงสุด ของภาคใต้ฝั่งตะวันตก	58.6	957.3	หัวหิน	-	363.5	108.9	สูงกว่า		
เชียงใหม่ สกษ.	10.2	259.0	214.3	สูงกว่า	ภาคตะวันออกเฉียงเหนือ			ประจวบคีรีขันธ์	5.9	628.9	126.9	สูงกว่า		
ทุ่งช้าง	ไม่มีฝน	325.1	220.1	สูงกว่า	สถานีอุตุนิยมวิทยา	ปริมาณน้ำฝน24 ชม.(mm)	ปริมาณน้ำฝนสะสม(mm.)	ปริมาณฝน พ.ล. (mm.)	สถานะฝนสะสม ปัจจุบันเทียบกับค่าเฉลี่ย 30 ปี	ชุมพร	-	943.3	190.8	สูงกว่า
พะเยา	-	91.5	179.7	ต่ำกว่า						สวี สกษ.	5.6	999.0	210.4	สูงกว่า
ห้วยฝาง	3.2	184.4	183.0	ต่ำกว่า	เลย สกษ.	ไม่มีฝน	139.3	202.7	ต่ำกว่า	เกาะสมุย	59.7	1,166.5	155.9	สูงกว่า
เด่น	19.0	219.3	158.7	สูงกว่า	หนองคาย	-	179.4	224.9	ต่ำกว่า	สุราษฎร์ธานี	0.3	463.2	178.0	ต่ำกว่า
แม่สะเรียง	13.5	85.7	162.3	ต่ำกว่า	เลย	ไม่มีฝน	194.3	199.3	ต่ำกว่า	นครศรีธรรมราช	12.4	2,170.1	173.8	สูงกว่า
แม่ใจ สกษ.	-	-	163.8	ต่ำกว่า	อุดรธานี	7.0	207.9	198.5	ต่ำกว่า	นครศรีธรรมราช สกษ.	7.6	2,416.8	210.7	สูงกว่า
เชียงใหม่	ไม่มีฝน	110.3	162.0	ต่ำกว่า	สกลนคร สกษ.	ไม่มีฝน	371.6	217.3	สูงกว่า	สุราษฎร์ธานี สกษ.	6.4	1,239.8	157.5	สูงกว่า
ลำปาง	-	208.3	160.4	สูงกว่า	สกลนคร	ไม่มีฝน	310.7	227.6	สูงกว่า	พระแสง สอท.	0.8	711.4	161.6	สูงกว่า
ลำพูน	0.4	211.5	154.8	สูงกว่า	นครพนม	3.8	301.1	257.1	สูงกว่า	ฉวาง	5.6	857.7	206.2	สูงกว่า
แพร่	-	228.8	178.1	สูงกว่า	นครพนม สกษ.	2.0	296.7	180.2	สูงกว่า	พัทลุง สกษ.	0.6	1,485.1	132.3	สูงกว่า
น่าน	0.3	164.7	177.3	ต่ำกว่า	หนองบัวลำภู	1.0	229.3	***	***	สงขลา	1.3	1,023.5	119.6	สูงกว่า
น่าน สกษ.	ไม่มีฝน	185.0	181.0	ต่ำกว่า	ขอนแก่น	18.6	161.8	168.7	ต่ำกว่า	หาดใหญ่	11.2	962.0	147.7	สูงกว่า
ลำปาง สกษ.	17.0	296.1	174.6	สูงกว่า	มหาสารคาม	36.4	249.7	161.5	สูงกว่า	ดอนขันธ์ สกษ.	36.4	962.6	174.1	สูงกว่า
อุดรดิตถ์	ไม่มีฝน	224.3	230.0	สูงกว่า	มุกดาหาร	29.4	217.8	199.5	สูงกว่า	สะเดา	1.2	684.6	114.0	สูงกว่า
สุโขทัย	ไม่มีฝน	90.4	158.3	ต่ำกว่า	นครราชสีมา	ไม่มีฝน	371.6	217.3	สูงกว่า	ปัตตานี	2.1	990.7	137.5	สูงกว่า
ศรีสะเกษ สกษ.	ไม่มีฝน	127.7	184.5	ต่ำกว่า	กาฬสินธุ์	27.1	211.3	190.1	สูงกว่า	ยะลา สกษ.	19.3	1,419.5	***	***
นลัมสีก	0.8	91.7	150.8	ต่ำกว่า	ชัยภูมิ	3.0	229.5	140.2	สูงกว่า	ภาคใต้ฝั่งตะวันตก				
แม่สอด	ไม่มีฝน	62.7	174.2	ต่ำกว่า	ร้อยเอ็ด สกษ.	8.8	170.4	178.9	ต่ำกว่า	สถานีอุตุนิยมวิทยา	ปริมาณน้ำฝน24 ชม.(mm)	ปริมาณน้ำฝนสะสม(mm.)	ปริมาณฝน พ.ล. (mm.)	สถานะฝนสะสม ปัจจุบันเทียบกับค่าเฉลี่ย 30 ปี
ตาก	ไม่มีฝน	140.2	174.9	สูงกว่า	ร้อยเอ็ด	20.1	210.2	186.1	สูงกว่า					
เขื่อนภูมิพล	ไม่มีฝน	166.7	197.6	สูงกว่า	อุบลราชธานี (ศูนย์ฯ)	2.6	231.8	208.6	สูงกว่า	ตะกั่วป่า	58.6	726.70	527.40	สูงกว่า
พิษณุโลก	ไม่มีฝน	206.2	170.9	สูงกว่า	อุบลราชธานี สกษ.	-	192.0	188.6	สูงกว่า	กระบี่	28.4	708.40	171.60	สูงกว่า
เพชรบูรณ์	ไม่มีฝน	192.2	162.8	ต่ำกว่า	ศรีสะเกษ	1.2	136.4	208.0	ต่ำกว่า	ภูเก็ต	18.0	584.60	259.50	สูงกว่า
กำแพงเพชร	0.1	232.3	195.5	สูงกว่า	ทulum	8.2	249.8	172.3	สูงกว่า	ภูเก็ต (ศูนย์ฯ)	3.6	607.60	281.50	สูงกว่า
อุ้มผาง	0.4	234.0	195.0	สูงกว่า	นครราชสีมา	-	254.5	154.1	สูงกว่า	เกาะลันตา	30.2	616.70	244.80	สูงกว่า
พิจิตร สกษ.	ฝนเล็กน้อย	171.9	162.6	สูงกว่า	สุรินทร์	8.5	260.1	179.8	สูงกว่า	ตรัง	32.7	957.30	217.50	สูงกว่า
ดอนเมฆเซอร์ สกษ.	ไม่มีฝน	126.6	202.6	ต่ำกว่า	สุรินทร์ สกษ.	-	135.8	171.7	ต่ำกว่า	สตูล	20.0	776.50	233.30	สูงกว่า
วิเชียรบุรี	-	185.5	158.1	ต่ำกว่า	ไซคชัย	7.4	238.8	149.0	สูงกว่า	สรุปปริมาณฝนมาก สถานีอุตุนิยมวิทยา				
ภาคกลาง					ปากช่อง สกษ.	5.1	354.1	136.1	สูงกว่า	ปริมาณน้ำฝนสูงสุด	59.7	1,166.5		
สถานีอุตุนิยมวิทยา	ปริมาณน้ำฝน24 ชม.(mm)	ปริมาณน้ำฝนสะสม(mm.)	ปริมาณฝน พ.ล. (mm.)	สถานะฝนสะสม ปัจจุบันเทียบกับค่าเฉลี่ย 30 ปี	นางรอง	18.6	245.1	166.6	สูงกว่า	ฝนสะสมสูงสุด	2,416.8			
					บุรีรัมย์	22.0	286.7	179.7	สูงกว่า	ปริมาณน้ำฝนสูงสุด	59.7			
นครสวรรค์	ไม่มีฝน	151.6	150.7	ต่ำกว่า	ภาคตะวันออก			สถานีอุตุนิยมวิทยา	ปริมาณน้ำฝน24 ชม.(mm)	ปริมาณน้ำฝนสะสม(mm.)				
ตากฟ้า สกษ.	ฝนเล็กน้อย	256.4	149.4	สูงกว่า	สถานีอุตุนิยมวิทยา	ปริมาณน้ำฝน24 ชม.(mm)	ปริมาณน้ำฝนสะสม(mm.)	ปริมาณฝน พ.ล. (mm.)	สถานะฝนสะสม ปัจจุบันเทียบกับค่าเฉลี่ย 30 ปี	1	เกาะสมุย	59.7	1,166.5	
ชัยนาท สกษ.	ไม่มีฝน	50.6	135.8	ต่ำกว่า	นครนายก	6.8	98.9	***	***	2	ตะกั่วป่า	58.6	726.7	
อุทัยธานี	10.5	70.0	208.0	ต่ำกว่า	ปราจีนบุรี	3.9	146.1	231.0	ต่ำกว่า	3	ระยอง	45.6	387.8	
พระนครศรีอยุธยา	3.5	140.7	***	***	กาฬสินธุ์	2.5	179.3	192.3	ต่ำกว่า	4	ลพบุรีประเทศ	40.1	445.0	
บัวชุม	10.1	130.3	136.2	ต่ำกว่า	สระแก้ว	17.5	248.4	179.3	สูงกว่า	5	มหาสารคาม	36.4	249.7	
ปทุมธานี สกษ.	1.3	345.3	171.9	สูงกว่า	ฉะเชิงเทรา	3.1	337.6	147.7	สูงกว่า	ปริมาณฝนสูงสุด	เกาะสมุย	59.7	1,166.5	
สมุทรปราการ สกษ.	0.7	106.9	***	***	ชลบุรี	17.1	189.4	175.3	ต่ำกว่า	ฝนสะสมสูงสุด	นครศรีธรรมราช สกษ.	7.6	2,416.8	
ทองผาภูมิ	0.4	234.1	227.5	ต่ำกว่า	เกาะสีชัง	-	190.9	134.4	สูงกว่า					
สุพรรณบุรี	-	145.6	114.3	สูงกว่า	พัทลุง	0.5	261.9	148.3	สูงกว่า					
ลพบุรี	31.4	156.3	147.1	ต่ำกว่า	พัทลุง สกษ.	ไม่มีฝน	117.9	112.0	ต่ำกว่า					
สมุทรสาคร	13.7	104.4	155.0	ต่ำกว่า	ลพบุรีประเทศ	40.1	445.0	168.3	สูงกว่า					
สมุทรสงคราม	24.0	174.3	***	***	แหลมฉบัง	ฝนเล็กน้อย	180.8	137.2	ต่ำกว่า					
กาญจนบุรี	0.2	96.1	145.3	ต่ำกว่า	สัตหีบ	0.3	380.3	171.9	สูงกว่า					
นครปฐม	12.2	217.7	116.2	สูงกว่า	ระยอง	45.6	387.8	198.6	สูงกว่า					
กรุงเทพฯ บางนา สกษ.	0.2	207.7	199.8	สูงกว่า	หัวหิน	0.1	350.3	204.9	สูงกว่า					
กรุงเทพฯ ท่าเรือคลองเตย	-	99.1	245.5	ต่ำกว่า	จันทบุรี	-	368.3	392.5	ต่ำกว่า					
กรุงเทพฯ เหนือนคร	8.4	204.4	247.7	ต่ำกว่า	พัลวี่ สกษ.	35.5	397.8	356.9	ต่ำกว่า					
สนามบินดอนเมือง	24.2	-	207.6	ต่ำกว่า	ตราด	-	425.2	426.7	สูงกว่า					
ปาร์ก	ไม่มีฝน	-	140.9	ต่ำกว่า										
ราชบุรี	18.2	172.8	147.7	ต่ำกว่า										

สัญลักษณ์ ***ไม่มีข้อมูล - ยังไม่ได้รับรายงาน/ไม่มีข้อมูล/ไม่มีฝน

หมายเหตุ ได้รับรายงานเพิ่มเติมโดยการบันทึกของเจ้าหน้าที่เป็นรายวัน ณ เวลา 07:00 น.

ปริมาณฝนสูงสุดรายวันเท่ากับ 87.3 มม. ที่ อ.วังน้ำเขียว จ.กาฬสินธุ์

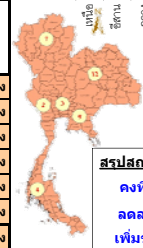
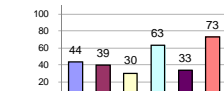
รายงานสรุปสภาพน้ำในอ่างเก็บน้ำขนาดใหญ่และขนาดกลาง

รายงานสถานการณ์ ณ วันที่ 11 พฤษภาคม 2560

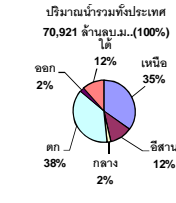
ปริมาณน้ำในอ่างที่ใช้การได้ในสัปดาห์นี้ + มากกว่า / - น้อยกว่า / สัปดาห์ก่อน **483.70** ล้าน ลบ.ม.

สรุปสถานการณ์ปริมาณน้ำในอ่างเก็บน้ำที่ใช้ในทุกครั้งของประเทศไทย มากกว่าปริมาณน้ำที่ไหลเข้าอ่าง เมื่อเทียบกับสัปดาห์ที่ผ่านมา การใช้น้ำอย่างระมัดระวัง

% ปริมาณน้ำรวมแต่ละภาคปัจจุบัน



คงที่	8	อ่าง
ลดลง	24	อ่าง
เพิ่มขึ้น	6	อ่าง



เปรียบเทียบปริมาณน้ำรวมทั่วประเทศ ปัจจุบัน กับปี 60 และ ปี 59

วันที่ 11 พฤษภาคม 2560 เท่ากับ 37,745 ล้าน ลบ.ม. หรือ เท่ากับ 53%

วันที่ 11 พฤษภาคม 2559 เท่ากับ 31,913 ล้าน ลบ.ม. หรือ เท่ากับ 45%

ภาค	สถานการณ์ปริมาณน้ำในอ่าง				ปริมาณน้ำเปลี่ยนแปลง (ล้าน ม.³)	สถานะ
	ลดลง (แห่ง)	คงที่ (แห่ง)	เพิ่มขึ้น (แห่ง)	รวม (แห่ง)		
ภาคเหนือ	4	3	-	7	-224.00	ปริมาณน้ำในอ่างเก็บน้ำลดลง
ภาคตะวันออกเฉียงเหนือ	5	3	4	12	-40.00	ปริมาณน้ำในอ่างเก็บน้ำลดลง
ภาคกลาง	2	1	-	3	-20.00	ปริมาณน้ำในอ่างเก็บน้ำลดลง
ภาคตะวันออก	2	-	-	2	-130.00	ปริมาณน้ำในอ่างเก็บน้ำลดลง
ภาคตะวันออกเฉียงเหนือ	9	-	1	10	-25.70	ปริมาณน้ำในอ่างเก็บน้ำลดลง
ภาคใต้	2	1	1	4	-44.00	ปริมาณน้ำในอ่างเก็บน้ำลดลง
รวมทั้งประเทศ	24	8	6	38	-483.70	ปริมาณน้ำในอ่างเก็บน้ำลดลง

ภาค	อ่างเก็บน้ำ	ความจุที่ (ล้าน ม.³)	ปริมาณน้ำที่ใช้งาน (ล้าน ม.³)	ใช้การได้จริง (ล้าน ม.³)	ปริมาณน้ำรวม		ปัจจุบัน วันที่ 11 พฤษภาคม 2560				สัปดาห์ก่อน วันที่ 5 พฤษภาคม 2560				ปริมาณน้ำ + เพิ่มขึ้น - ลดลง (ล้าน ม.³)	สถานการณ์ในอ่าง	
					วันที่ 11 พฤษภาคม 2559	%	ปริมาณน้ำรวม		ปริมาณน้ำใช้การได้จริง		ปริมาณน้ำรวม		ปริมาณน้ำใช้การได้จริง				
							ปริมาณน้ำ (ล้าน ม.³)	%	ปริมาณน้ำ (ล้าน ม.³)	%	ปริมาณน้ำ (ล้าน ม.³)	%	ปริมาณน้ำ (ล้าน ม.³)	%			
ภาคเหนือ (7)																	
1	ภูมิพล (2)	ดาก	13,462	3,800	9,662	4,148	31%	5,525	41%	1,725	13%	5,610	42%	1,810	13%	-85.00	ลดลง
2	สิริกิติ์ (2)	อุดรดิตถ์	9,510	2,850	6,660	3,683	39%	4,697	49%	1,847	19%	4,810	51%	1,960	21%	-113.00	ลดลง
3	แม่جد	เชียงใหม่	265	12	253	27	10%	82	31%	70	26%	85	32%	73	28%	-3.00	ลดลง
4	แม่กวง	เชียงใหม่	263	14	249	24	9%	34	13%	20	8%	34	13%	20	8%	-	คงที่
5	ก๊วยหล่ม	ลำปาง	106	3	103	19	18%	57	54%	54	51%	57	54%	54	51%	-	คงที่
6	ก๊วยหล่ม	ลำปาง	170	6	164	16	9%	97	57%	91	54%	97	57%	91	54%	-	คงที่
7	แควน้อย	พิษณุโลก	939	43	896	250	27%	262	28%	219	23%	285	30%	242	26%	-23.00	ลดลง
รวมภาคเหนือ 34.85%																	
ภาคตะวันออกเฉียงเหนือ (12)																	
8	ห้วยหลวง	อุดรธานี	136	7	129	15	11%	56	41%	49	36%	57	42%	50	37%	-1.00	ลดลง
9	น้ำพอง	สกลนคร	520	45	475	143	28%	187	36%	142	27%	187	36%	142	27%	-	คงที่
10	น้ำพอง (2)	สกลนคร	165	8	157	41	25%	55	33%	47	28%	55	33%	47	28%	-	คงที่
11	น้ำพอง	ชัยภูมิ	164	37	127	55	34%	81	49%	44	27%	80	49%	43	26%	1.00	เพิ่มขึ้น
12	อุบลรัตน์ (2)	ขอนแก่น	2,431	581	1,850	534	22%	1,059	44%	478	20%	1,064	44%	483	20%	-5.00	ลดลง
13	ลำปาว	กาฬสินธุ์	1,980	100	1,880	320	16%	510	26%	410	21%	504	25%	404	20%	6.00	เพิ่มขึ้น
14	ลำคอง	นครราชสีมา	314	22	292	77	25%	71	23%	49	16%	73	23%	51	16%	-2.00	ลดลง
15	ลำพระเพลิง	นครราชสีมา	155	1	154	33	21%	63	41%	62	40%	61	39%	60	39%	2.00	เพิ่มขึ้น
16	มูลขาม	นครราชสีมา	141	7	134	34	24%	56	40%	49	35%	56	40%	49	35%	-	คงที่
17	ลำตะของ	นครราชสีมา	275	7	268	52	19%	76	28%	69	25%	78	28%	71	26%	-2.00	ลดลง
18	ลำน้ำมูล	บุรีรัมย์	121	3	118	58	48%	58	48%	55	45%	56	46%	53	44%	2.00	เพิ่มขึ้น
19	สิรินธร (2)	อุบลราชธานี	1,966	831	1,135	927	47%	1,027	52%	196	10%	1,068	54%	237	12%	-41.00	ลดลง
รวมภาคตะวันออกเฉียงเหนือ 11.80%																	
ภาคกลาง (3)																	
20	ป่าสักชลสิทธิ์	ลพบุรี	960	3	957	242	25%	208	22%	205	21%	227	24%	224	23%	-19.00	ลดลง
21	ห้วยเสลา	อุทัยธานี	160	17	143	43	27%	82	51%	65	41%	82	51%	65	41%	-	คงที่
22	กระเสียว	สุพรรณบุรี	240	40	200	54	23%	121	50%	81	34%	122	51%	82	34%	-1.00	ลดลง
รวมภาคกลาง 1.92%																	
ภาคตะวันออก (6+4)																	
23	ศรีนครินทร์ (2)	กาญจนบุรี	17,745	10,265	7,480	11,826	67%	12,630	71%	2,365	13%	12,674	71%	2,409	14%	-44.00	ลดลง
24	วชิราลงกรณ (2)	กาญจนบุรี	8,860	3,012	5,848	3,821	43%	4,120	47%	1,108	13%	4,206	47%	1,194	13%	-86.00	ลดลง
รวมภาคตะวันออก 37.51%																	
ภาคใต้ (4)																	
25	ขุนด่าน	นครนายก	224	5.00	219	63	28%	53	24%	48	21%	60	27%	55	25%	-7.00	ลดลง
26	คลองสิริกิติ์	ฉะเชิงเทรา	420	30.00	390	74	18%	78	19%	48	11%	83	20%	53	13%	-5.00	ลดลง
27	บางพระ (3)	ชลบุรี	117	12.00	105	22	19%	67	57%	55	47%	68	58%	56	48%	-1.00	ลดลง
28	หนองปลาไหล (3)	ระยอง	164	13.75	150	84	51%	97	59%	83	51%	98	60%	84	51%	-1.00	ลดลง
29	ประแสร์ (3)	ระยอง	295	20.00	275	148	50%	96	33%	76	26%	97	33%	77	26%	-1.00	ลดลง
30	บางพระ (3)	ระยอง	17	0.72	16	7	42%	8	48%	7	43%	8	46%	6.98	42%	0.23	เพิ่มขึ้น
31	หนองค้อ (3)	ระยอง	21	1.00	20	2	9%	11	50%	10	46%	12	55%	10.67	50%	-0.94	ลดลง
32	ดอกกรวย (3)	ระยอง	79	3.00	76	19	23%	46	58%	43	54%	47	59%	43.63	55%	-0.91	ลดลง
33	คลองใหญ่ (3)	ระยอง	45	3.00	42	24	54%	24	53%	21	46%	24	53%	20.96	46%	-0.08	ลดลง
34	นกกินหินหรงดา	ปราจีนบุรี	295	19.00	276	-	0%	80	27%	61	21%	89	30%	70.00	24%	-9.00	ลดลง
รวมภาคใต้ 2.37%																	
ภาคใต้ (4)																	
35	แก่งกระจาน	เพชรบุรี	710	65	645	214	30%	290	41%	225	32%	294	41%	229	32%	-4.00	ลดลง
36	ปราณบุรี	ประจวบคีรีขันธ์	391	18	373	58	15%	169	43%	151	39%	169	43%	151	39%	-	คงที่
37	รัชชประภา (2)	สุราษฎร์ธานี	5,639	1,352	4,287	4,032	72%	4,354	77%	3,002	53%	4,400	78%	3,048	54%	-46.00	ลดลง
38	บางลา (2)	ยะลา	1,454	276	1,178	723	50%	1,160	80%	884	61%	1,154	79%	878	60%	6.00	เพิ่มขึ้น
รวมภาคใต้ 11.55%																	
รวมทั้งประเทศ 100% (38)																	

ที่มาข้อมูล : ตารางสรุปสภาพน้ำในอ่างเก็บน้ำขนาดใหญ่ทั่วประเทศ และ ตารางสรุปสภาพน้ำในอ่างเก็บน้ำภาคตะวันออก กรมชลประทาน

- หมายเหตุ :
- อ่างเก็บน้ำขนาดใหญ่ หมายถึง อ่างเก็บน้ำที่มีความจุตั้งแต่ 100 ล้าน ลบ.ม. ขึ้นไป
 - เป็นอ่างเก็บน้ำที่อยู่ในความรับผิดชอบของการไฟฟ้าฝ่ายผลิตแห่งประเทศไทย (10) นอกนั้นอยู่ในความรับผิดชอบของกรมชลประทาน (28)
 - เป็นอ่างเก็บน้ำขนาดกลางที่มีความสำคัญต่อการอุตสาหกรรมและการประมง ของลุ่มน้ำชายฝั่งทะเลตะวันออก
 - ที่มา : กรมชลประทาน และการไฟฟ้าฝ่ายผลิตแห่งประเทศไทย
 - จังหวัดที่มีอ่างเก็บน้ำขนาดใหญ่มีจำนวน 26 จังหวัด ไม่มี 50 จังหวัด
- รท. หมายถึง ระดับเก็บกักของอ่าง
- ศูนย์เฝ้าระวัง

ศูนย์ป้องกันกักตุนน้ำ กรมทรัพยากรน้ำ
- ลำดับของเขื่อนตามความจุ**
- ศรีนครินทร์ 2.ภูมิพล 3.สิริกิติ์ 4.วชิราลงกรณ 5.รัชชประภา
 - ลพบุรี 7.สิรินธร 8.บางพระ 9.ลำปาว 10.ป่าสัก
- ลำดับของเขื่อนตามปริมาณน้ำใช้การได้**
- ภูมิพล 2.ศรีนครินทร์ 3.สิริกิติ์ 4.วชิราลงกรณ 5.รัชชประภา
 - ลำปาว 7.ลพบุรี 8.บางพระ 9.สิรินธร 10.ป่าสัก

เตือนภาคใต้ฝนตกหนัก กทม.-นนท์ฟ้าคะนองร้อยละ๔๐

กรมอุตุนิยมวิทยารายงานลักษณะอากาศทั่วไปว่า ประเทศไทยตอนบนมีฝนฟ้าคะนองเพิ่มขึ้นและมีลมกระโชกแรงบางพื้นที่ ส่วนภาคใต้มีฝนตกหนักบางแห่งลักษณะสำคัญทางอุตุนิยมวิทยาลมใต้และลมตะวันออกเฉียงใต้พัดปกคลุมประเทศไทยตอนบน ทำให้บริเวณดังกล่าวมีฝนฟ้าคะนองเพิ่มขึ้นและมีลมกระโชกแรงบางพื้นที่ อนึ่ง หย่อมความกดอากาศต่ำที่ปกคลุมประเทศมาเลเซีย ได้เคลื่อนเข้าปกคลุมช่องแคบมะละกา ประกอบกับลมตะวันออกเฉียงใต้พัดปกคลุมภาคใต้และอ่าวไทยมีกำลังแรง ทำให้บริเวณภาคใต้ มีฝนเพิ่มมากขึ้นและมีฝนตกหนักบางแห่งในระยะนี้

พยากรณ์อากาศสำหรับประเทศไทยตั้งแต่เวลา ๐๖:๐๐ วันนี้ ถึง ๐๖:๐๐ วันพรุ่งนี้.

ภาคเหนือ อากาศร้อน โดยมีฝนฟ้าคะนอง ร้อยละ ๖๐ ของพื้นที่ กับมีลมกระโชกแรง ส่วนมากบริเวณจังหวัดแม่ฮ่องสอน เชียงใหม่ เชียงราย ลำพูน ลำปาง แพร่ อุตรดิตถ์ พิจิตร พิษณุโลก ตาก สุโขทัย กำแพงเพชร พิจิตร และเพชรบูรณ์ อุณหภูมิต่ำสุด ๒๑-๒๔ องศาเซลเซียส อุณหภูมิสูงสุด ๓๔-๓๗ องศาเซลเซียส ลมใต้ ความเร็ว ๑๐-๒๕ กม./ชม.

ภาคตะวันออกเฉียงเหนือ มีฝนฟ้าคะนอง ร้อยละ ๔๐ ของพื้นที่ กับมีลมกระโชกแรง ส่วนมากบริเวณจังหวัดเลย หนองบัวลำภู ร้อยเอ็ด มหาสารคาม ขอนแก่น ชัยภูมิ และนครราชสีมา อุณหภูมิต่ำสุด ๒๑-๒๕ องศาเซลเซียส อุณหภูมิสูงสุด ๓๒-๓๕ องศาเซลเซียส ลมตะวันออกเฉียงใต้ ความเร็ว ๑๐-๓๐ กม./ชม.

ภาคกลาง อากาศร้อน โดยมีฝนฟ้าคะนอง ร้อยละ ๓๐ ของพื้นที่ กับมีลมกระโชกแรง ส่วนมากบริเวณจังหวัด นครสวรรค์ อุทัยธานี ชัยนาท สุพรรณบุรี กาญจนบุรี และราชบุรี อุณหภูมิต่ำสุด ๒๓-๒๕ องศาเซลเซียส อุณหภูมิสูงสุด ๓๕-๓๗ องศาเซลเซียส ลมตะวันออกเฉียงใต้ ความเร็ว ๑๐-๓๐ กม./ชม.

ภาคตะวันออก มีฝนฟ้าคะนอง ร้อยละ ๔๐ ของพื้นที่ กับมีลมกระโชกแรง ส่วนมากบริเวณจังหวัดฉะเชิงเทรา ชลบุรี ระยอง จันทบุรี และตราด อุณหภูมิต่ำสุด ๒๓-๒๕ องศาเซลเซียส อุณหภูมิสูงสุด ๓๑-๓๔ องศาเซลเซียส ลมตะวันออกเฉียงใต้ ความเร็ว ๑๕-๓๐ กม./ชม. ทะเลมีคลื่นสูงประมาณ ๑ เมตร

ภาคใต้ (ฝั่งตะวันออก)มีเมฆเป็นส่วนมาก กับมีฝนฟ้าคะนอง ร้อยละ ๖๐ ของพื้นที่ และมีฝนตกหนักบางแห่ง ส่วนมากบริเวณจังหวัดสุราษฎร์ธานี นครศรีธรรมราช พัทลุง สงขลา ปัตตานี ยะลา และนราธิวาส อุณหภูมิต่ำสุด ๒๔-๒๕ องศาเซลเซียส อุณหภูมิสูงสุด ๓๐-๓๔ องศาเซลเซียส ลมตะวันออกเฉียงใต้ ความเร็ว ๑๕-๓๐ กม./ชม. ทะเลมีคลื่นสูงประมาณ ๑ เมตร

ภาคใต้ (ฝั่งตะวันตก)มีเมฆเป็นส่วนมาก กับมีฝนฟ้าคะนอง ร้อยละ ๖๐ ของพื้นที่ และมีฝนตกหนักบางแห่ง ส่วนมากบริเวณจังหวัดระนอง พังงา ภูเก็ต กระบี่ ตรัง และสตูล อุณหภูมิต่ำสุด ๒๒-๒๕ องศาเซลเซียส อุณหภูมิสูงสุด ๓๒-๓๔ องศาเซลเซียส ลมตะวันออกเฉียงใต้ ความเร็ว ๑๕-๓๐ กม./ชม. ทะเลมีคลื่นสูงประมาณ ๑ เมตร บริเวณที่มีฝนฟ้าคะนอง คลื่นสูง ๑-๒ เมตร

กรุงเทพมหานครและปริมณฑล มีฝนฟ้าคะนอง ร้อยละ ๔๐ ของพื้นที่ อุณหภูมิต่ำสุด ๒๕-๒๖ องศาเซลเซียส อุณหภูมิสูงสุด ๓๒-๓๕ องศาเซลเซียส ลมใต้ ความเร็ว ๑๕-๓๐ กม./ชม.

มิตรภาพขาออกป่วนฝนถล่ม น้ำป่าหลากลงเขาท่วมถนน

ฝนถล่ม อ.แก่งคอย จ.สระบุรี มิตรภาพขาออก กม.๒๖-๒๙ น้ำป่าไหลหลากลงมาจากบนเขา ท่วมถนนระดับน้ำสูงประมาณ ๒๐-๓๐ ซม.

เมื่อวันที่ ๑๐ พ.ค. จส.๑๐๐ รับแจ้งจากผู้ใช้ทางว่าถนนมิตรภาพ ขาออก กม.๒๖-๒๙ อ.แก่งคอย จ.สระบุรี นอกจากฝนตก ยังมีน้ำป่าหลากลงมาจากบนเขาท่วมถนนทุกช่องทาง ระดับน้ำสูงประมาณ ๒๐-๓๐ ซม. ช่วงปั้มน้ำมันที่พีไอ แนะประชาชน ขับขี่รถเพิ่มความระมัดระวัง. (เดลินิวส์)

ฝนตกต่อเนื่อง ๒ ชั่วโมง ทำน้ำท่วมเมืองภูเก็ต รถติดหนัก

ที่ จ.ภูเก็ต ได้มีฝนตกลงมาอย่างหนักทั่วจังหวัด ต่อเนื่องยาวนาน ๒ ชั่วโมง ทำให้น้ำระบายไม่ทันท่วมผิวจราจรหลายจุด การจราจรบางจุดติดขัด โดยเฉพาะในตัวเมืองภูเก็ต บนถนนเทพกระษัตรีทั้งฝั่งขาเข้าและขาออกมีน้ำท่วมผิวจราจรหลายจุด เช่น ที่หน้าห้างซูเปอร์ซีป สาขาใหญ่ น้ำระบายไม่ทันท่วมผิวจราจรฝั่งขาออกสูงประมาณ ๓๐ -๕๐ เซนติเมตร เจ้าหน้าที่ตำรวจ

จราจรและป้องกันสาธารณภัยเทศบาลตำบลรัชฎาต้องนำป้ายและกรวยจราจรมาปิดกั้น ไว้ ๒ ช่องจราจร เพื่อให้รถวิ่งหลบน้ำท่วม ส่งผลให้การจราจรในฝั่งขาออกเคลื่อนตัวได้ช้าๆ ขณะที่รถที่ออกจากห้างฯต้องเพิ่มความระมัดระวัง เพราะต้องลุยผ่านน้ำท่วม ระดับ ๕๐ เซนติเมตรออกมา

ทั้งนี้ ศูนย์อุตุนิยมวิทยาภาคใต้ฝั่งตะวันตกรายงานว่า ตั้งแต่เวลา ๐๖.๐๐ น.วันที่๑๑ พฤษภาคม ถึง ๐๖.๐๐ น.วันพรุ่งนี้ ๑๒ พฤษภาคม ภาคใต้ท้องฟ้ามีเมฆเป็นส่วนมาก กับมีฝนฟ้าคะนอง ร้อยละ ๖๐ ของพื้นที่ และมีฝนตกหนักบางแห่ง ส่วนมากบริเวณจังหวัดระนอง พังงา ภูเก็ต กระบี่ ตรัง และสตูล อุณหภูมิต่ำสุด ๒๒-๒๕ องศาเซลเซียส อุณหภูมิสูงสุด ๓๒-๓๔ องศาเซลเซียส ลมตะวันออกเฉียง ความเร็ว ๑๕-๓๐ กม./ชม. ทะเลมีคลื่นสูงประมาณ ๑ เมตร บริเวณที่มีฝนฟ้าคะนองคลื่นสูง ๑-๒ เมตร (มติชน)

