



รายงานสถานการณ์น้ำรายวัน

เสนอโดย

ศูนย์เขลาลา

กองวิเคราะห์และประเมินสถานการณ์น้ำ

กรมทรัพยากรน้ำ

ประจำวันที่ ๑๑ มกราคม ๒๕๖๗

โทร. ๐๒-๒๗๑๖๐๐๐ ต่อ ๖๔๔๕

Line ID : mekhalawoc

## สารบัญ

- ๑) รายงานสถานการณ์พื้นที่เสี่ยงอุทกภัยน้ำหลากในเขตพื้นที่ลาด  
เชิงเขา
- ๒) รายงานแหล่งน้ำขนาดเล็ก
- ๓) รายงานสถานการณ์น้ำรายลุ่มน้ำ
- ๔) รายงานระดับน้ำจากกล้อง CCTV



รายงานสถานการณ์พื้นที่  
เสี่ยงอุทกภัยน้ำหลากในเขต  
พื้นที่ลาดเชิงเขา

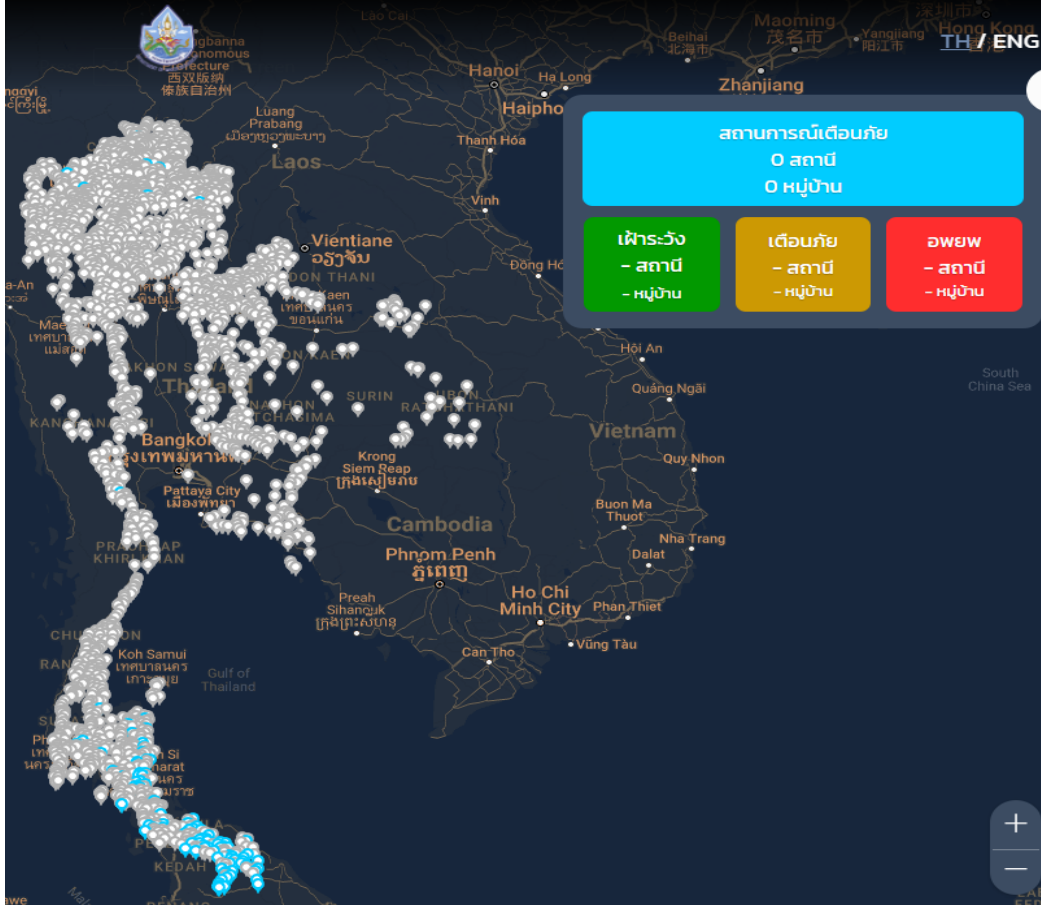


# รายงานสถานการณ์พื้นที่เสี่ยงอุทกภัยน้ำหลากในเขตพื้นที่ลาดเชิงเขา

วันที่ 11 มกราคม 2567 เวลา 15:00 น.

## 1) Early Warning System (11 มกราคม 2567 เวลา 15.00 น)

สถานี Early Warning System มีปริมาณฝนตกย้อนหลัง 12 ชั่วโมง 26 หมู่บ้าน

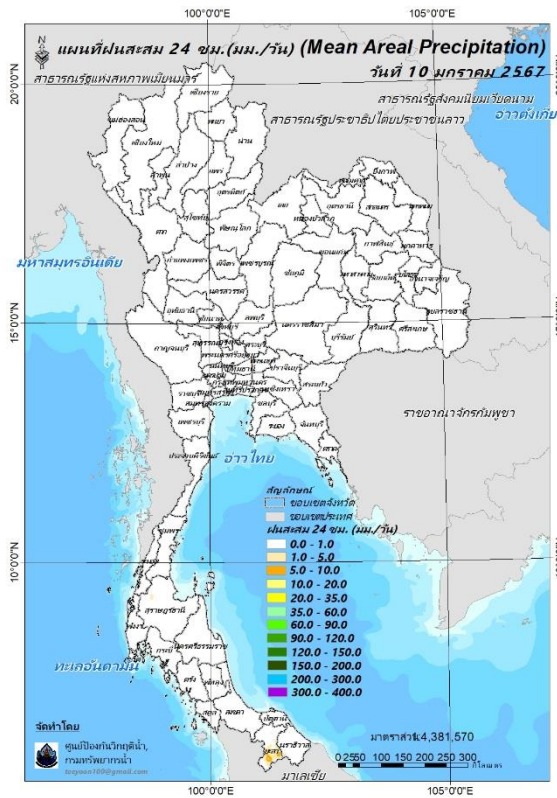


ที่มา : กองวิจัย พัฒนาและอุทกวิทยา

## 2) ปริมาณฝน

ผลการเปรียบเทียบปริมาณฝนสะสม 24 ชั่วโมง ของวันที่ 10 - 11 ธันวาคม 2566 (เวลา 15:00 น.) จากระบบของ Southeast Asia Flash Flood Guidance System (SEAFFGS) แสดงให้เห็นว่ามีปริมาณฝนตกบริเวณภาคใต้บางส่วน มีปริมาณฝนสะสมประมาณ 1 - 5 มม./วัน ส่วนบริเวณจังหวัดสุราษฎร์ธานี และยะลา ปริมาณฝนสะสมประมาณ 1 - 5 มม./วัน

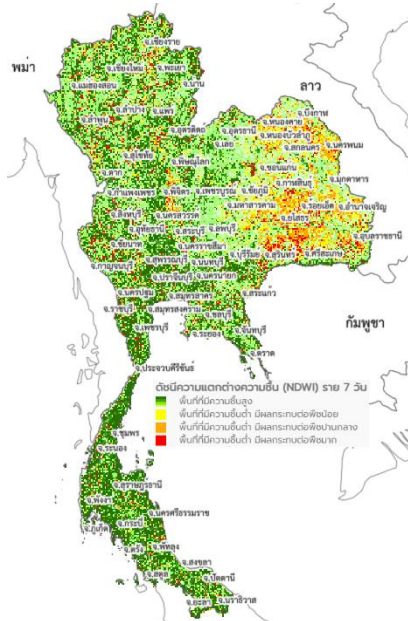




ปริมาณฝนสะสม 24 ชั่วโมง (SEAFFGS)

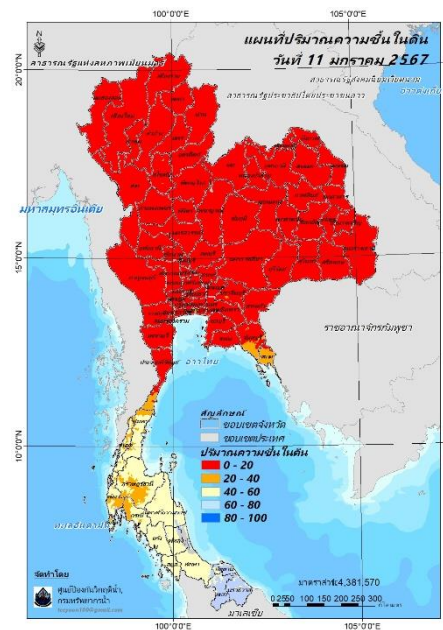
### 3) ปริมาณความชื้นในดิน

ปริมาณความชื้นในดินจากแผนที่ดาวเทียมของ Gistda (ดัชนีความแตกต่าง (NDWI) ราย 7 วัน) และค่าความชื้นในดินที่ได้จากระบบ SEAFFGS พบว่าบริเวณภาคใต้ มีค่าความชื้นอยู่ในเกณฑ์ประมาณร้อยละ 60 - 80 สภาวะดังกล่าวหมายถึงดินในพื้นที่บริเวณดังกล่าวยังสามารถรองรับปริมาณน้ำฝนได้อีกประมาณ 40% ก่อนที่จะเข้าสู่สภาพอิ่มตัว



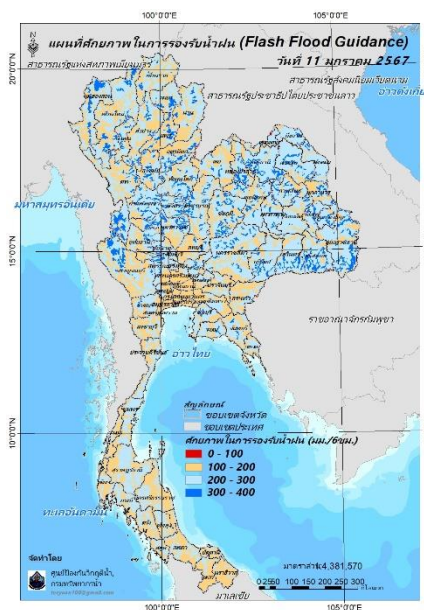
แผนที่ดาวเทียมของ Gistda

(4 - 11 ม.ค. 67)



ปริมาณความชื้นในดิน (SEAFFGS)

#### 4) ศักยภาพในการรองรับน้ำฝน FFG (Flash Flood Guidance)



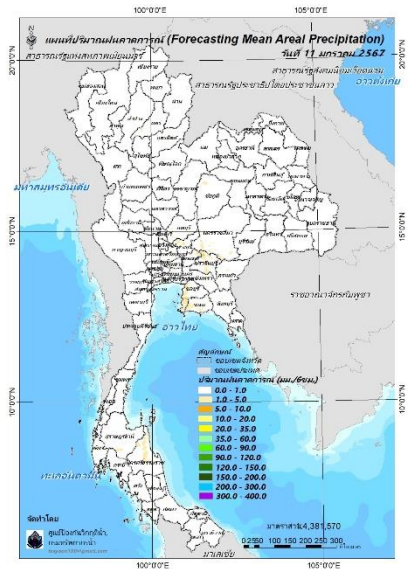
โดยศักยภาพในการรองรับน้ำฝนของพื้นที่จังหวัดพิษณุโลก หนองคาย ศรีสะเกษ และสระแก้ว สามารถรองรับปริมาณฝนได้น้อยกว่า 100 มม./6ชม

FFG หมายถึง ค่าความสามารถในการรองรับปริมาณฝนของพื้นที่นั้นๆ ก่อนที่จะเกิดสภาวะน้ำล้นตลิ่งที่จุดออกของปลายพื้นที่ โดยค่า FFG 06-hr หมายถึง ปริมาณฝนที่จะส่งผลให้เกิดสภาวะน้ำล้นตลิ่งที่ปลายลุ่มน้ำในอีก 6 ชั่วโมงข้างหน้า (มม./6ชม.)

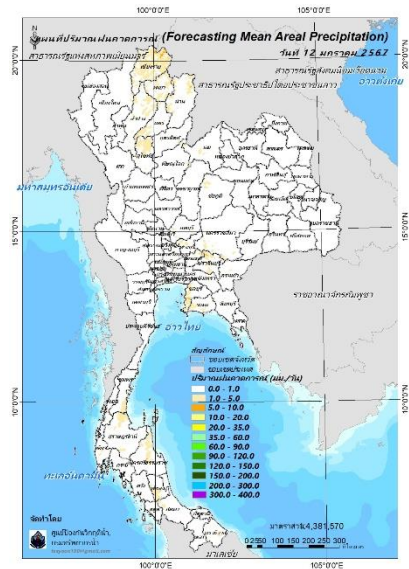
#### 5) ปริมาณฝนคาดการณ์ล่วงหน้า

ปริมาณฝนคาดการณ์ในวันที่ 11 มกราคม 2567 เวลา 21.00 น. บริเวณภาคเหนือบางส่วน ภาคกลางบางส่วน และภาคใต้บางส่วน มีปริมาณฝนสะสม 6 ชั่วโมงข้างหน้า 1 – 5 มม. ส่วนบริเวณจังหวัดน่าน แพร่ ชัยภูมิ ลพบุรี นครราชสีมา สระบุรี นครนายก ปราจีนบุรี ระยอง สุราษฎร์ธานี พังงา และพัทลุง จะมีปริมาณฝนสะสม 6 ชั่วโมงข้างหน้า 1 – 5 มม. ส่วนบริเวณจังหวัดปราจีนบุรี ชลบุรี และนครศรีธรรมราช จะมีปริมาณฝนสะสม 6 ชั่วโมงข้างหน้า 5 – 10 มม.

ปริมาณฝนคาดการณ์ในวันที่ 12 มกราคม 2567 เวลา 15.00 น. บริเวณภาคเหนือบางส่วน ภาคกลางบางส่วน และภาคใต้บางส่วน มีปริมาณฝนสะสม 6 ชั่วโมงข้างหน้า 1 – 5 มม. ส่วนบริเวณจังหวัดพะเยา ลำปาง แพร่ สุโขทัย นครราชสีมา ระยอง ชุมพร สุราษฎร์ธานี พังงา นครศรีธรรมราช พัทลุง สงขลา และนราธิวาส จะมีปริมาณฝนสะสม 6 ชั่วโมงข้างหน้า 1 - 5 มม. ส่วนบริเวณจังหวัดเชียงราย น่าน และชลบุรี จะมีปริมาณฝนสะสม 6 ชั่วโมงข้างหน้า 5 – 10 มม.



ปริมาณฝนคาดการณ์ในวันที่ 11 มกราคม 2567

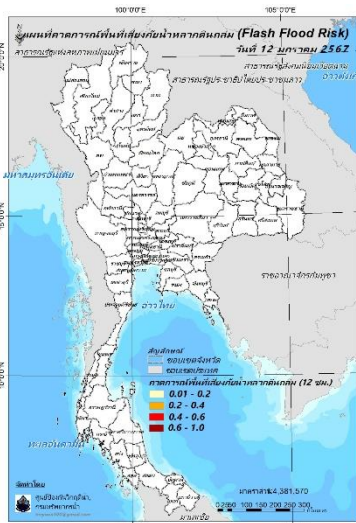


ปริมาณฝนคาดการณ์ในวันที่ 12 มกราคม 2567

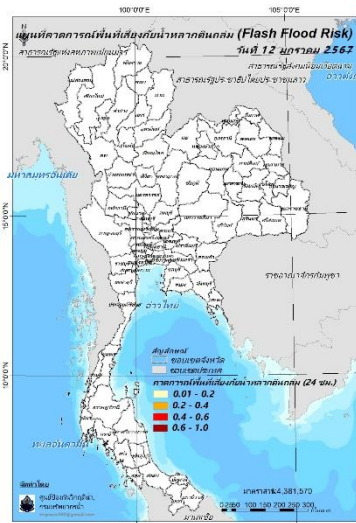
6) ความเสี่ยงจากน้ำท่วม

- การคาดการณ์พื้นที่เสี่ยงภัยน้ำหลากดินถล่มจากข้อมูล SEAFFGS วันที่ 11 มกราคม 2567 ในอีก 12 ชม. 24 ชม. และ 36 ชม. ไม่พบพื้นที่เสี่ยง

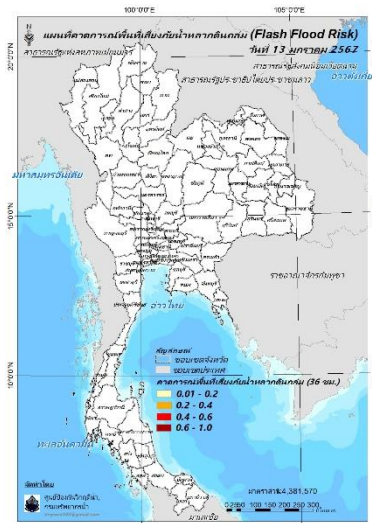
**แผนที่แสดงการคาดการณ์พื้นที่เสี่ยงภัยน้ำหลากดินถล่ม วันที่ 11 มกราคม 2567**



วันที่ 12 ม.ค. 2567 (03:00 น.)



วันที่ 12 ม.ค. 2567 (15:00 น.)



วันที่ 13 ม.ค. 2567 (03:00 น.)

คำแนะนำ: ข้อมูลดังกล่าวเป็นการคาดการณ์พื้นที่เสี่ยงภัยน้ำหลาก โดยอาศัยข้อมูลปริมาณฝนจากดาวเทียม ดังนั้นรายงานฉบับนี้ควรใช้งานควบคู่ไปกับการตรวจวัดปริมาณฝนจริงภาคสนาม และข้อมูลจากเรดาร์เพื่อประกอบการตัดสินใจ

# แหล่งน้ำขนาดเล็ก







# ภาพรวมสถานการณ์ปริมาณน้ำแหล่งน้ำขนาดเล็ก

SRM-DWR ข้อมูลแหล่งน้ำขนาดเล็ก  
"ทั่วประเทศ "

วันที่ 11 มกราคม 2567 เวลา 11.00 น.



\*รวมปริมาณการกักเก็บระบบชลประทาน

\*ฐาน ๑๐๐.๐



\*ฐาน ๑๐๐.๐



ฐาน ๑๐๐.๐

สถานะปริมาณน้ำในแหล่งน้ำ	จำนวนแหล่งน้ำ
๐.๐๐	๕
๐.๐๑	๕
๐.๐๑-๐.๑๐	๑๑๖
๐.๑๐-๐.๕๐	๑๑
๐.๕๐+	๑๑



ค้นหาเพิ่มเติม  
Scan Me

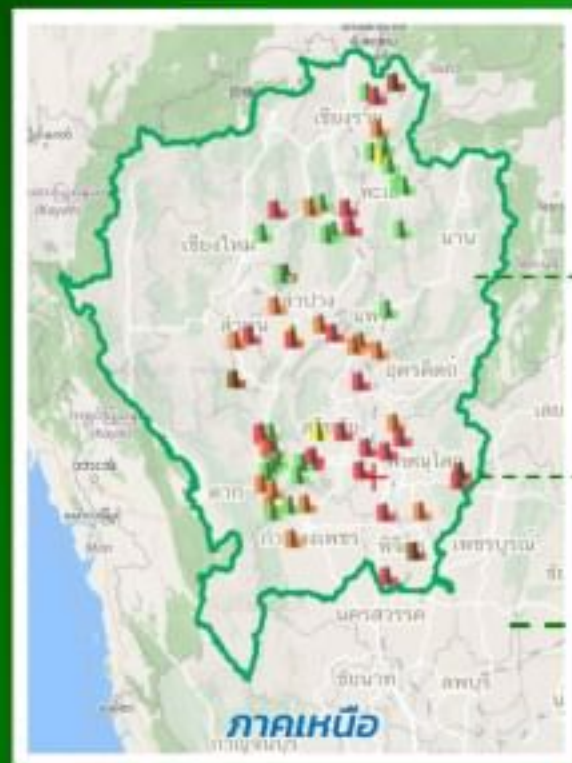




# รายงานสถานการณ์ปริมาณน้ำแหล่งน้ำขนาดเล็ก

SRM-DWR ข้อมูลแหล่งน้ำขนาดเล็ก "ภาคเหนือ"

วันที่ 11 มกราคม 2567 เวลา 11.00 น.



ปัจจุบัน **84.34%**  
ปริมาณน้ำ ภาคเหนือ

ความจุเก็บกัก **178.96** ล้าน ลบ.ม.  
ปริมาณน้ำ **150.93** ล้าน ลบ.ม.

แหล่งน้ำขนาดเล็ก **67** แห่ง

ชื่อแหล่งน้ำ	จังหวัด	ขนาดน้ำ (น.ตรก.)	ความจุเก็บกัก (ล้าน ลบ.ม.)	ปริมาณน้ำ (ล้าน ลบ.ม.)	ร้อยละ ปริมาณน้ำ
<b>ภาคเหนือ</b>					
Q	วังเป๊ก	อุตรดิตถ์	47.74	0.72	1.51%
Q	อ่างเก็บน้ำวัดหนองเมี่ยง	อุตรดิตถ์	91.95	2.38	2.59%
Q	วังโหล่ง	สวิตช์	47.38	0.55	1.16%
Q	อ่างเก็บน้ำวัดเขียง	แพร่	194.71	0.30	0.15%
Q	อ่างเก็บน้ำเขียง	ลำปาง	284.71	1.30	0.46%
Q	วังธาราน	พิจิตร	38.85	4.19	10.78%
Q	อ่างเก็บน้ำวัดข่อย	พิจิตร	217.27	7.41	3.41%
Q	อ่างเก็บน้ำเขียง	เชียงใหม่	388.78	2.10	0.54%
Q	อ่างเก็บน้ำเขียง	ลำปาง	347.35	3.03	0.87%
Q	อ่างเก็บน้ำวัดเขียง	พิจิตร	448.43	3.03	0.67%

ร้อยละปริมาณน้ำเก็บกัก	จำนวนแหล่งน้ำ
0-20	2
21-30	2
31-40	28
41-50	17
51-60	18

ค้นหาเพิ่มเติม Scan Me







# รายงานสถานการณ์ปริมาณน้ำแหล่งน้ำขนาดเล็ก

SRM-DWR ข้อมูลแหล่งน้ำขนาดเล็ก "ภาคตะวันออกเฉียงเหนือ"

วันที่ 11 มกราคม 2567 เวลา 10.00 น.



ปัจจุบัน

**76.00 %**

ปริมาณน้ำ ภาคอีสาน

ความจุเก็บกัก **269.1** ล้าน ลบ.ม.

ปริมาณน้ำ **204.5** ล้าน ลบ.ม.

แหล่งน้ำขนาดเล็ก **126** แห่ง

ชื่อแหล่งน้ำ	จังหวัด	ระบับน้ำ (ค.ชก.)	ความจุอ่าง (ล้าน ลบ.ม.)	ปริมาณน้ำ (ล้าน ลบ.ม.)	ร้อยละ ปริมาณน้ำ
ภาคตะวันออกเฉียงเหนือ					
Q ลำน้ำชีน้ำท่วมตอน องโตก	นครพนม	145.24	0.66	1.20	181.82%
Q ทนอหวาย	หนองคาย	100.40	0.76	1.24	163.16%
Q สระหนองผือ	นครพนม	143.49	0.39	0.59	151.28%
Q ลำน้ำชีน้ำท่วม สามธา	อำนาจเจริญ	121.81	0.35	0.47	134.29%
Q ลำน้ำชีน้ำท่วม ปัด	นครพนม	143.80	0.79	1.04	131.69%
Q บึงสีไฟ	อุบลราชธานี	173.00	1.83	2.31	126.23%
Q ทนอฝายบ้านหนอง พล	บุรีรัมย์	132.45	1.57	1.93	122.93%
Q ทนอหวาย	ยโสธร	123.05	2.32	2.84	122.41%

ร้อยละปริมาณน้ำเก็บกัก	จำนวนแหล่งน้ำ
0-20	3
21-30	3
31-80	54
81-100	39
100+	27

ค้นหาเพิ่มเติม  
Scan Me





# รายงานสถานการณ์ปริมาณน้ำแหล่งน้ำขนาดเล็ก

SRM-DWR ข้อมูลแหล่งน้ำขนาดเล็ก "ภาคกลาง"

วันที่ 11 มกราคม 2567 เวลา 08.54 น.



ปัจจุบัน

**77.64 %**

ปริมาณน้ำ ภาคกลาง

ความจุเก็บกัก **41.90** ล้าน ลบ.ม

ปริมาณน้ำ **32.53** ล้าน ลบ.ม

แหล่งน้ำขนาดเล็ก **35** แห่ง

ชื่อแหล่งน้ำ	จังหวัด	จลนน้ำ (น.กท.)	ความจุเก็บกัก (ล้าน ลบ.ม.)	ปริมาณน้ำ (ล้าน ลบ.ม.)	ร้อยละ ปริมาณน้ำ
ภาคกลาง					
Q ท้องเขาตะรุเตา	นทพวธภ	21.87	0.44	0.62	140.91%
Q อังโศภ	สุภษฐภ	16.00	0.37	0.72	126.32%
Q ท้องเขาฉะเชิงเทรา	นทพวธภ	19.11	1.11	1.32	118.82%
Q อังคาร	นทพวธภ	19.64	0.79	0.90	113.92%
Q อังสนภ	ฉษภ	15.21	0.41	0.48	111.62%
Q อังสนภ	นทพวธภ	20.80	0.42	0.46	109.52%
Q อังสนภ	นทพวธภ	20.91	2.81	3.03	138.54%
Q ท้องเขา	นทพวธภ	20.98	0.41	0.46	106.96%
Q สภฐฐ 400 14	ฉษภ	61.46	1.47	1.57	106.80%
Q ท้องเขาทพท	นทพวธภ	20.96	0.96	0.91	105.81%

ร้อยละปริมาณน้ำเก็บกัก	จำนวนแหล่งน้ำ
0-20	1
21-30	1
31-80	14
81-100	7
100+	12

ค้นหาเพิ่มเติม  
Scan Me



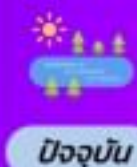
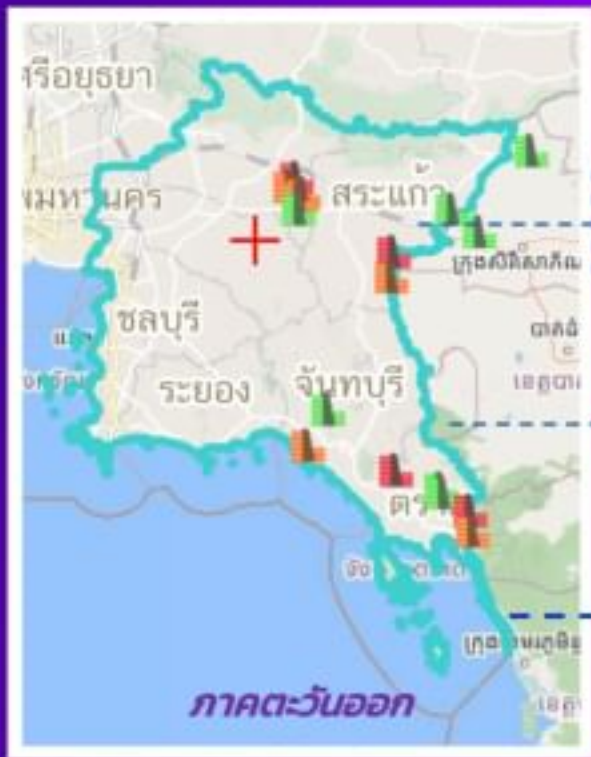




# รายงานสถานการณ์ปริมาณน้ำแหล่งน้ำขนาดเล็ก

SRM-DWR ข้อมูลแหล่งน้ำขนาดเล็ก "ภาคตะวันออก"

วันที่ 11 มกราคม 2567 เวลา 10.00 น.



ปัจจุบัน

ปริมาณน้ำ

## 81.32 %

### ภาคตะวันออก

ความจุเก็บกัก 14.19 ล้าน ลบ.ม.

ปริมาณน้ำ 11.54 ล้าน ลบ.ม.

แหล่งน้ำขนาดเล็ก 17 แห่ง

ชื่อแหล่งน้ำ	จังหวัด	ระดับน้ำ (ม.รทก.)	ความจุอ่าง (ล้าน ลบ.ม.)	ปริมาณน้ำ (ล้าน ลบ.ม.)	ร้อยละ ปริมาณน้ำ
ภาคตะวันออก					
Q พนงรี	ปราจีนบุรี	10.18	0.39	0.54	138.46%
Q ลำแกล่งน้ำท้ายป่าหู่	สระแก้ว	105.00	0.26	0.31	119.23%
Q ลำแกล่งน้ำเขาไม้สี	ตราด	42.40	0.24	0.26	108.33%
Q ลำแกล่งน้ำทุ่งดอกชบา	จันทบุรี	22.22	0.33	0.34	103.03%
Q บึงหัวปิง	ปราจีนบุรี	11.77	0.29	0.27	93.10%
Q พนงสามสถาน	จันทบุรี	1.03	0.26	0.24	92.31%
Q พนงปราสาททอง	ปราจีนบุรี	9.74	2.70	2.40	88.89%
Q ลำแกล่งน้ำวังจิก	สระแก้ว	88.20	0.86	0.76	88.37%
Q บึงหนองทอง	ปราจีนบุรี	11.02	0.58	0.49	84.48%

ร้อยละปริมาณน้ำเก็บกัก	จำนวนแหล่งน้ำ
0-20	0
21-30	0
31-40	7
41-50	6
51-60	4

ค้นหาเพิ่มเติม Scan Me

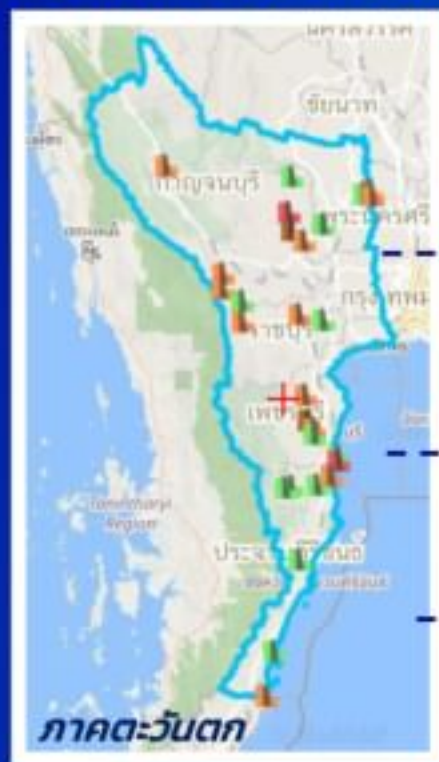




# รายงานสถานการณ์ปริมาณน้ำแหล่งน้ำขนาดเล็ก

SRM-DWR ข้อมูลแหล่งน้ำขนาดเล็ก "ภาคตะวันตก"

วันที่ 11 มกราคม 2567 เวลา 08.49 น.



ปัจจุบัน

## 78.39 %

ปริมาณน้ำ ภาคตะวันตก

ความจุเก็บกัก 23.97 ล้าน ลบ.ม.

ปริมาณน้ำ 18.79 ล้าน ลบ.ม.

แหล่งน้ำขนาดเล็ก 28 แห่ง

ชื่อแหล่งน้ำ	จังหวัด	ปริมาณน้ำ (ล้านลบ.ม.)	ความจุเก็บกัก (ล้านลบ.ม.)	ปริมาณน้ำ (ล้านลบ.ม.)	รวม: ปริมาณน้ำ	
ภาคตะวันตก						
Q	สถานีส่งน้ำชลประทาน	กาญจนบุรี	140.29	0.32	0.36	112.50%
Q	สถานีส่งน้ำชลประทาน	กาญจนบุรี	46.84	1.57	1.62	103.82%
Q	สถานีส่งน้ำชลประทาน	กาญจนบุรี	203.38	0.46	0.46	97.82%
Q	สถานีส่งน้ำชลประทาน	กาญจนบุรี	52.05	3.90	3.90	96.36%
Q	สถานีส่งน้ำชลประทาน	กาญจนบุรี	140.36	0.81	0.81	96.72%
Q	สถานีส่งน้ำชลประทาน	กาญจนบุรี	103.01	1.80	0.80	95.00%
Q	สถานีส่งน้ำชลประทาน	กาญจนบุรี	94.80	0.76	0.70	92.11%
Q	สถานีส่งน้ำชลประทาน	กาญจนบุรี	48.70	2.13	1.93	89.73%
Q	สถานีส่งน้ำชลประทาน	กาญจนบุรี	200.28	1.81	1.81	88.82%
Q	สถานีส่งน้ำชลประทาน	กาญจนบุรี	5.00	0.26	0.14	87.50%

ข้อมูลปริมาณน้ำเก็บกัก	จำนวนแหล่งน้ำ
0-20	2
21-30	0
31-80	12
81-100	12
100+	2

ค้นหาเพิ่มเติม Scan Me



รายงานสถานการณ์น้ำ  
รายลุ่มน้ำ







# ระบบติดตามสถานการณ์น้ำทางไกลอัตโนมัติ

กองวิเคราะห์และประเมินสถานการณ์น้ำ กรมทรัพยากรน้ำ กระทรวงทรัพยากรธรรมชาติและสิ่งแวดล้อม  
180/3 ถนนพระรามที่ 6 ซอย 34 แขวงพญาไท เขตพญาไท กรุงเทพมหานคร 10400 โทรศัพท์ 0 2271 6000  
<http://tele-bangsaphan.dwr.go.th>



## รายงานสถานการณ์น้ำอำเภอบางสะพาน จังหวัดประจวบคีรีขันธ์ วันที่ 11 มกราคม 2567

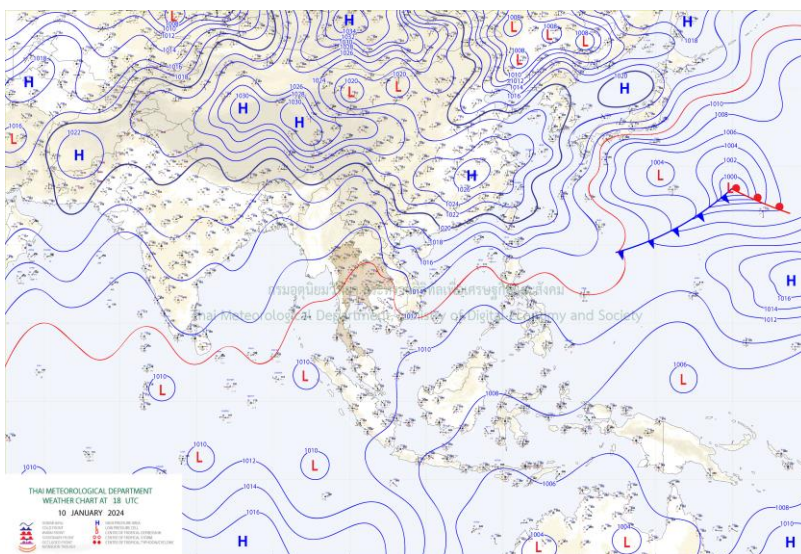
### 1) สภาพภูมิอากาศ (ที่มา : กรมอุตุนิยมวิทยา)

#### สภาพอากาศวันนี้

พยากรณ์อากาศ 24 ชั่วโมงข้างหน้า บริเวณความกดอากาศสูงหรือมวลอากาศเย็นกำลังอ่อนปกคลุมภาคตะวันออกเฉียงเหนือและทะเลจีนใต้ ลักษณะเช่นนี้ทำให้ประเทศไทยตอนบนและภาคใต้ตอนบนมีหมอกในตอนเช้า ส่วนภาคเหนือและภาคตะวันออกเฉียงเหนือยังคงมีอากาศเย็นในตอนเช้า อนึ่ง ในช่วงวันที่ 12-16 ม.ค. 67 บริเวณความกดอากาศสูงหรือมวลอากาศเย็นกำลังปานกลางอีกระลอกหนึ่งจากประเทศจีนจะแผ่ลงมาปกคลุม ภาคตะวันออกเฉียงเหนือของประเทศไทยและทะเลจีนใต้ ในขณะที่คลื่นกระแสลมฝ่ายตะวันตกจากประเทศเมียนมาจะเคลื่อนผ่านประเทศไทยตอนบน ลักษณะเช่นนี้ทำให้บริเวณดังกล่าวจะมีฝนฟ้าคะนองกับมีลมกระโชกแรง และลูกเห็บตกบางแห่งเกิดขึ้นได้ในระยะแรก หลังจากนั้นอุณหภูมิจะลดลง 1-3 องศาเซลเซียส ในภาคเหนือและภาคตะวันออกเฉียงเหนือ ส่วนภาคกลาง และภาคตะวันออก อุณหภูมิจะลดลงเล็กน้อย

#### สภาพอากาศภาคใต้ (ฝั่งตะวันออก) (เวลา 6:00 น.วันนี้ - 6:00 น.วันพรุ่งนี้)

ตอนบนของภาค อากาศเย็นกับมีหมอกในตอนเช้า ตอนล่างของภาค มีฝนฟ้าคะนอง ร้อยละ 20 ของพื้นที่ อุณหภูมิต่ำสุด 22-26 องศาเซลเซียส อุณหภูมิสูงสุด 31-35 องศาเซลเซียส ส่วนมากบริเวณจังหวัดนครศรีธรรมราช พัทลุง สงขลา ปัตตานี และนราธิวาส ตั้งแต่จังหวัดสุราษฎร์ธานี ขึ้นมา : ลมตะวันออกเฉียงเหนือ ความเร็ว 15-30 กม./ชม. ทะเลมีคลื่นสูงประมาณ 1 เมตร บริเวณที่มีฝนฟ้าคะนองคลื่นสูงมากกว่า 1 เมตร ตั้งแต่จังหวัดนครศรีธรรมราช ลงไป : ลมตะวันออกเฉียงเหนือ ความเร็ว 15-35 กม./ชม. ทะเลมีคลื่นสูง 1-2 เมตร บริเวณที่มีฝนฟ้าคะนองคลื่นสูงมากกว่า 2 เมตร



แผนที่ภูมิอากาศ



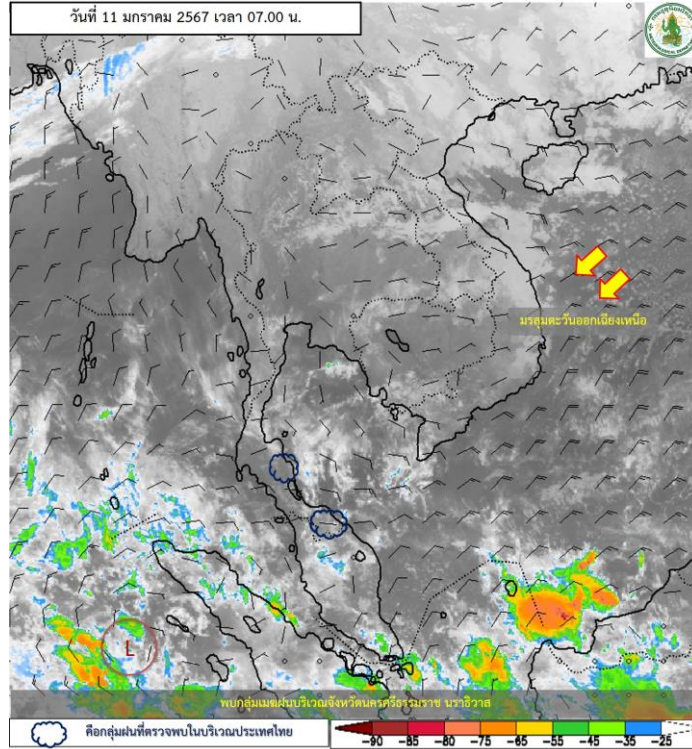


# ระบบติดตามสถานการณ์น้ำทางไกลอัตโนมัติ

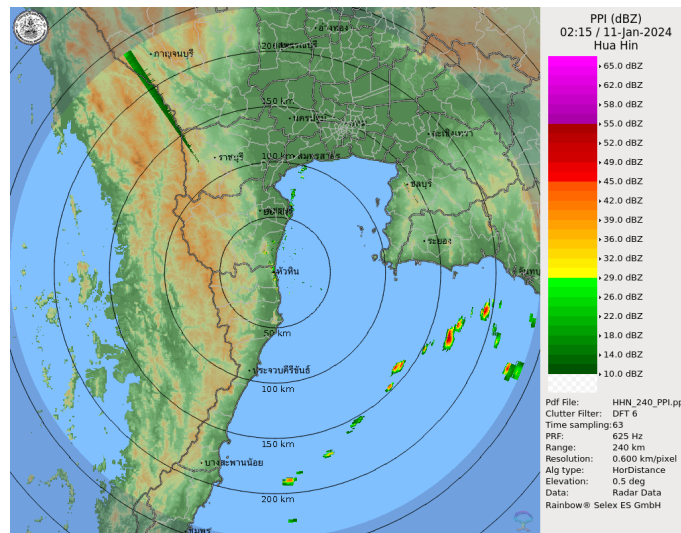
กองวิเคราะห์และประเมินสถานการณ์น้ำ กรมทรัพยากรน้ำ กระทรวงทรัพยากรธรรมชาติและสิ่งแวดล้อม  
180/3 ถนนพระรามที่ 6 ซอย 34 แขวงพญาไท เขตพญาไท กรุงเทพมหานคร 10400 โทรศัพท์ 0 2271 6000  
<http://tele-bangsaphan.dwr.go.th>



## รายงานสถานการณ์น้ำอำเภอบางสะพาน จังหวัดประจวบคีรีขันธ์ วันที่ 11 มกราคม 2567



ภาพถ่ายดาวเทียม



เรดาร์ตรวจอากาศ

ภาพดาวเทียม : พบกลุ่มเมฆฝนปกคลุมบริเวณนครศรีธรรมราช นราธิวาส

ภาพเรดาร์ : เวลา 7.00 น. ไม่พบกลุ่มฝนในบริเวณอำเภอบางสะพาน



# ระบบติดตามสถานการณ์น้ำทางไกลอัตโนมัติ

กองวิเคราะห์และประเมินสถานการณ์น้ำ กรมทรัพยากรน้ำ กระทรวงทรัพยากรธรรมชาติและสิ่งแวดล้อม  
180/3 ถนนพระรามที่ 6 ซอย 34 แขวงพญาไท เขตพญาไท กรุงเทพมหานคร 10400 โทรศัพท์ 0 2271 6000  
<http://tele-bangsaphan.dwr.go.th>



## รายงานสถานการณ์น้ำอำเภอบางสะพาน จังหวัดประจวบคีรีขันธ์ วันที่ 11 มกราคม 2567

### 2) สรุปสถานการณ์ฝน

สรุปสถานการณ์ฝนในพื้นที่อำเภอบางสะพาน จากข้อมูลตรวจวัดปริมาณน้ำฝนของสถานีโทรมาตรของระบบติดตามสถานการณ์น้ำทางไกลอัตโนมัติ กรมทรัพยากรน้ำ ปริมาณน้ำฝนสะสม 24 ชั่วโมง ระหว่างวันที่ 10 มกราคม 2567 เวลา 07.00 น. ถึง วันที่ 11 มกราคม 2567 เวลา 07.00 น. และข้อมูลคาดการณ์ปริมาณน้ำฝนสะสม ดังแสดงในตารางนี้

สถานีโทรมาตร	ที่ตั้ง	ปริมาณฝนตรวจวัดสะสม (มม.)			ปริมาณฝนคาดการณ์ล่วงหน้า (มม.)		
		ฝนเมื่อวาน	ฝน 2 วัน	ฝน 3 วัน	วันนี้	1 วัน	2 วัน
สะพานบ้านหนองหญ้าปล้อง	ต.ชัยเกษม อ.บางสะพาน จ.ประจวบคีรีขันธ์	0.0	0.0	0.0	0.0	0.0	0.0
โรงเรียนไตรภพพิทยาคม	ต.ชัยเกษม อ.บางสะพาน จ.ประจวบคีรีขันธ์	0.0	0.0	0.0	0.0	0.0	0.0
โรงเรียนบ้านทองมงคล	ต.ทองมงคล อ.บางสะพาน จ.ประจวบคีรีขันธ์	0.0	0.0	0.0	0.0	0.0	0.0
สะพานบ้านทุ่งมะพร้าว	ต.พงศ์ประศาสน์ อ.บางสะพาน จ.ประจวบคีรีขันธ์	0.0	0.0	0.0	0.0	0.0	0.0

### 3) สรุประดับน้ำรายวัน

สรุปสถานการณ์น้ำในพื้นที่อำเภอบางสะพาน จากข้อมูลตรวจวัดระดับน้ำของสถานีโทรมาตรของระบบติดตามสถานการณ์น้ำทางไกลอัตโนมัติ กรมทรัพยากรน้ำ ณ เวลา 07.00 น. ของวันที่ 11 มกราคม 2567 และข้อมูลระดับน้ำคาดการณ์จากแบบจำลองคณิตศาสตร์ ดังแสดงในตารางนี้

สถานีโทรมาตร	ที่ตั้ง	ระดับเตือนภัย (ม.รทก.)	ข้อมูลระดับน้ำตรวจวัด (ม.รทก.)		ระดับน้ำคาดการณ์ล่วงหน้า (ม.รทก.)				แนวโน้ม
			เมื่อวาน	วันนี้	1 วัน	2 วัน	3 วัน		
สะพานบ้านหนองหญ้าปล้อง	ต.ชัยเกษม อ.บางสะพาน จ.ประจวบคีรีขันธ์	26.08	22.57	22.37	22.35	22.38	22.34	ลดลง ▼	
สะพานบ้านทุ่งมะพร้าว	ต.พงศ์ประศาสน์ อ.บางสะพาน จ.ประจวบคีรีขันธ์	10.74	4.50	4.50	4.49	4.50	4.49	คงที่ ►	
สะพานบ้านหัวสะพานหลักเมือง	ต.พงศ์ประศาสน์ อ.บางสะพาน จ.ประจวบคีรีขันธ์	7.36	0.46	1.34	1.33	1.35	1.37	เพิ่มขึ้น ▲	



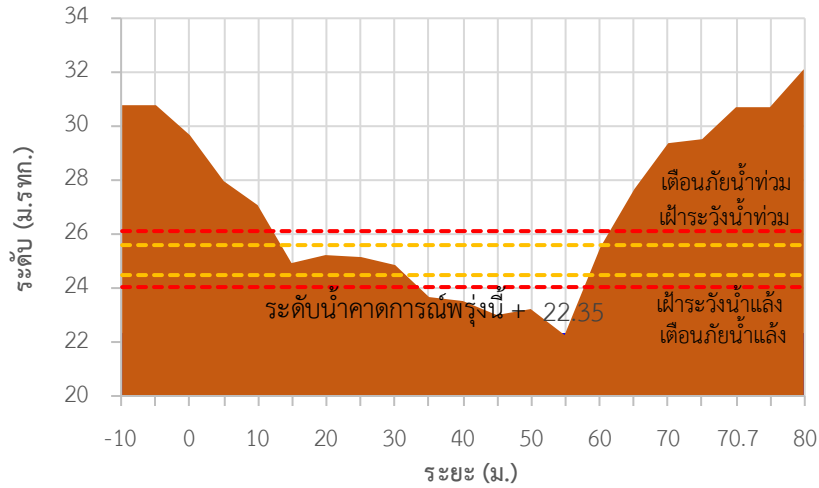
# ระบบติดตามสถานการณ์น้ำทางไกลอัตโนมัติ

กองวิเคราะห์และประเมินสถานการณ์น้ำ กรมทรัพยากรน้ำ กระทรวงทรัพยากรธรรมชาติและสิ่งแวดล้อม  
180/3 ถนนพระรามที่ 6 ซอย 34 แขวงพญาไท เขตพญาไท กรุงเทพมหานคร 10400 โทรศัพท์ 0 2271 6000  
<http://tele-bangsaphan.dwr.go.th>

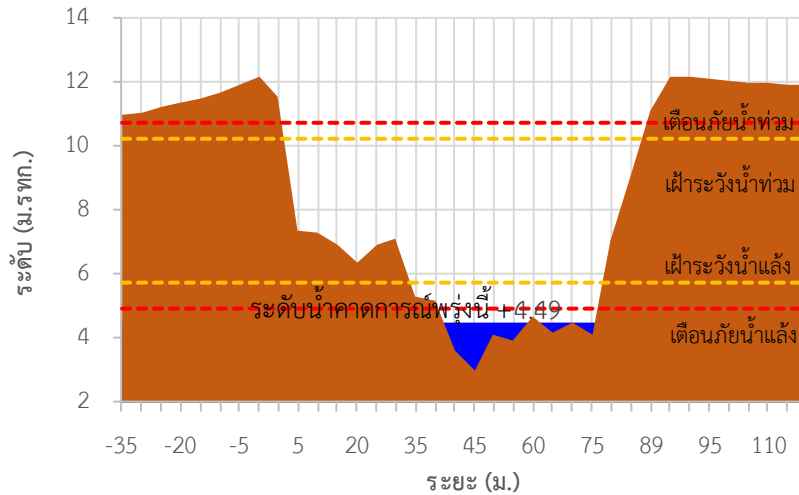


## รายงานสถานการณ์น้ำอำเภอบางสะพาน จังหวัดประจวบคีรีขันธ์ วันที่ 11 มกราคม 2567

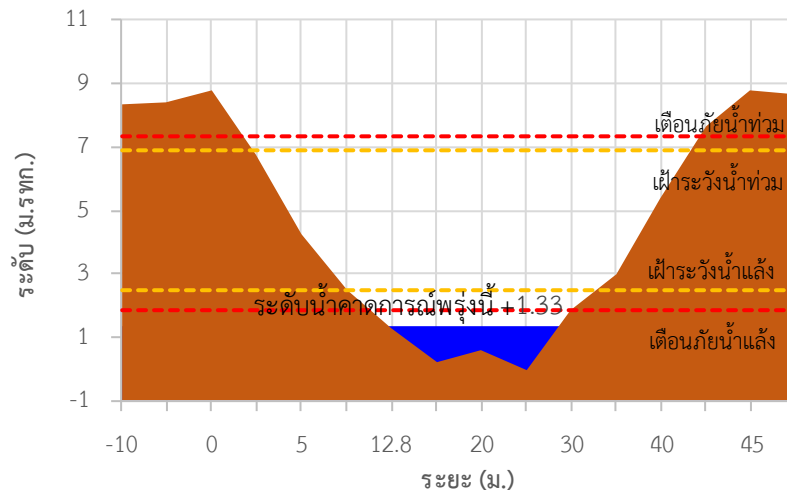
### TC180701 สะพานบ้านหนองหญ้าปล้อง



### TC180803 สะพานบ้านทุ่งมะพร้าว



### TC180804 สะพานบ้านหัวสะพานหลักเมือง





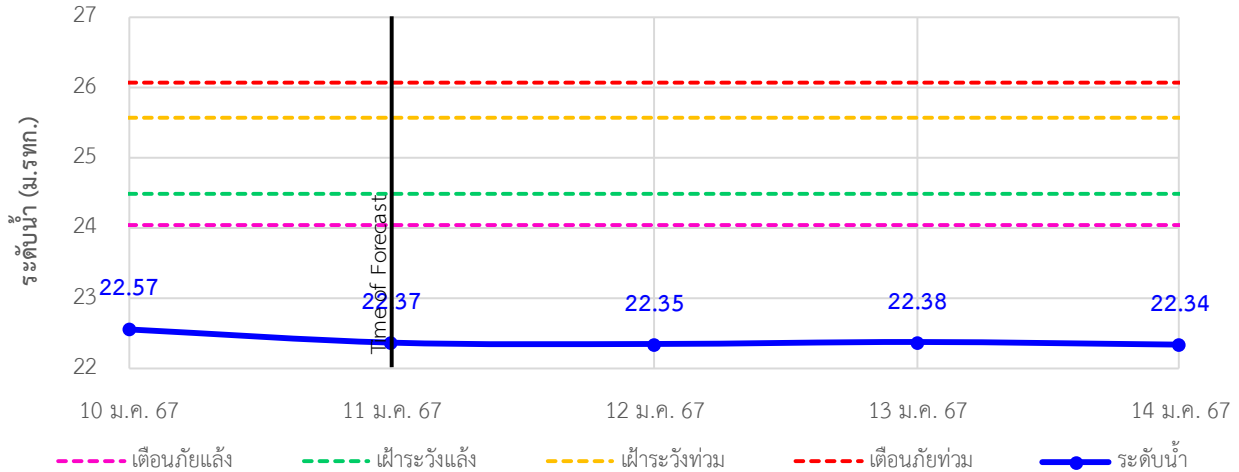
# ระบบติดตามสถานการณ์น้ำทางไกลอัตโนมัติ

กองวิเคราะห์และประเมินสถานการณ์น้ำ กรมทรัพยากรน้ำ กระทรวงทรัพยากรธรรมชาติและสิ่งแวดล้อม  
180/3 ถนนพระรามที่ 6 ซอย 34 แขวงพญาไท เขตพญาไท กรุงเทพมหานคร 10400 โทรศัพท์ 0 2271 6000  
<http://tele-bangsaphan.dwr.go.th>

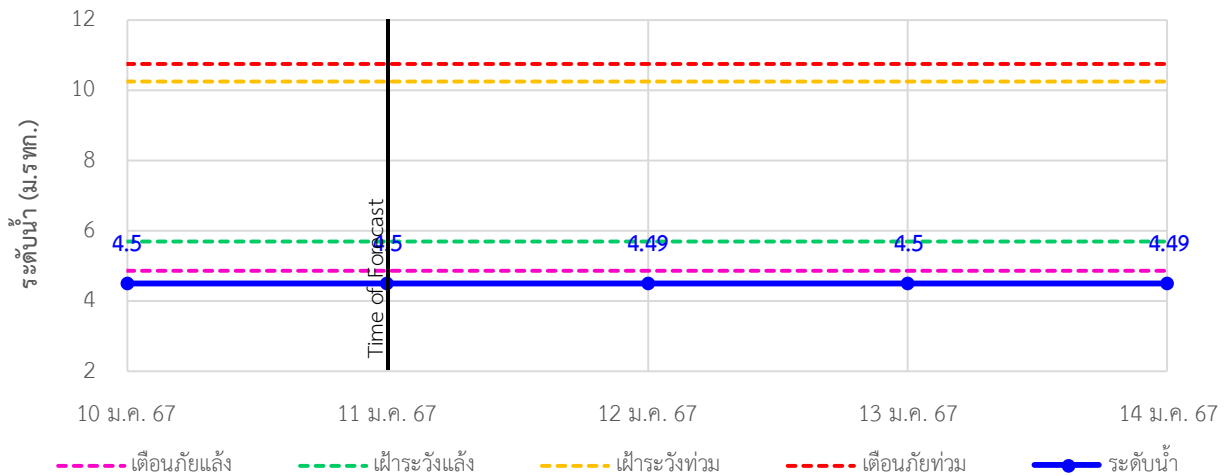


## รายงานสถานการณ์น้ำอำเภอบางสะพาน จังหวัดประจวบคีรีขันธ์ วันที่ 11 มกราคม 2567

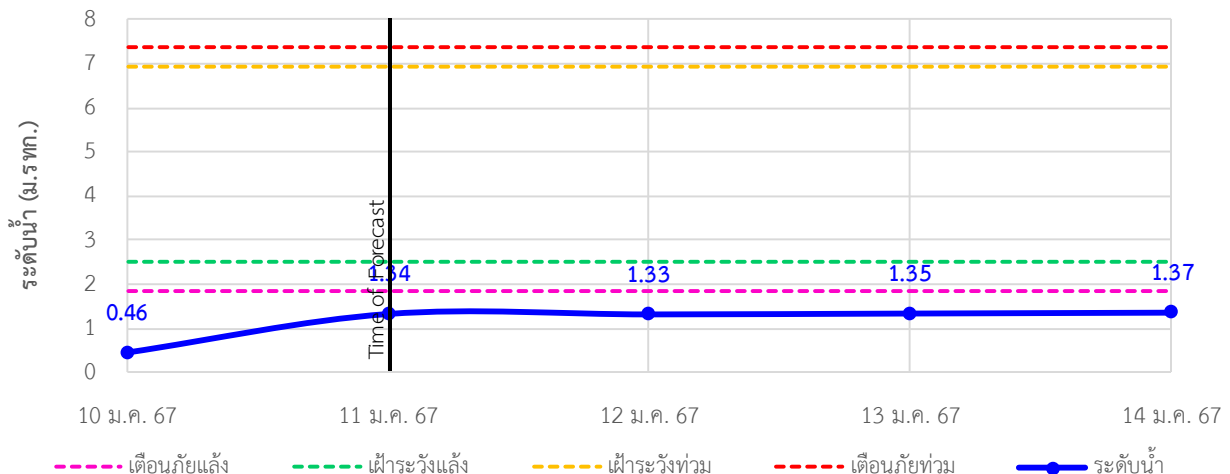
TC180701 สะพานบ้านหนองหญ้าปล้อง ต.ชัยเกษม อ.บางสะพาน จ.ประจวบคีรีขันธ์



TC180803 สะพานบ้านทุ่งมะพร้าว ต.พงศ์ประศาสน์ อ.บางสะพาน จ.ประจวบคีรีขันธ์



TC180804 สะพานบ้านหัวสะพานหลักเมือง ต.พงศ์ประศาสน์ อ.บางสะพาน จ.ประจวบคีรีขันธ์







## ระบบติดตามสถานการณ์น้ำทางไกลอัตโนมัติ

กองวิเคราะห์และประเมินสถานการณ์น้ำ กรมทรัพยากรน้ำ กระทรวงทรัพยากรธรรมชาติและสิ่งแวดล้อม  
180/3 ถนนพระรามที่ 6 ซอย 34 แขวงพญาไท เขตพญาไท กรุงเทพมหานคร 10400 โทรศัพท์ 0 2271 6000  
<http://tele-bangsaphan.dwr.go.th>



รายงานสถานการณ์น้ำอำเภอบางสะพาน จังหวัดประจวบคีรีขันธ์ วันที่ 11 มกราคม 2567

### 4) รายงานข้อมูลภาพ CCTV



TC180701: สะพานบ้านหนองหญ้าปล้อง ต.ชัยเกษม อ.บางสะพาน จ.ประจวบคีรีขันธ์



# ระบบติดตามสถานการณ์น้ำทางไกลอัตโนมัติ

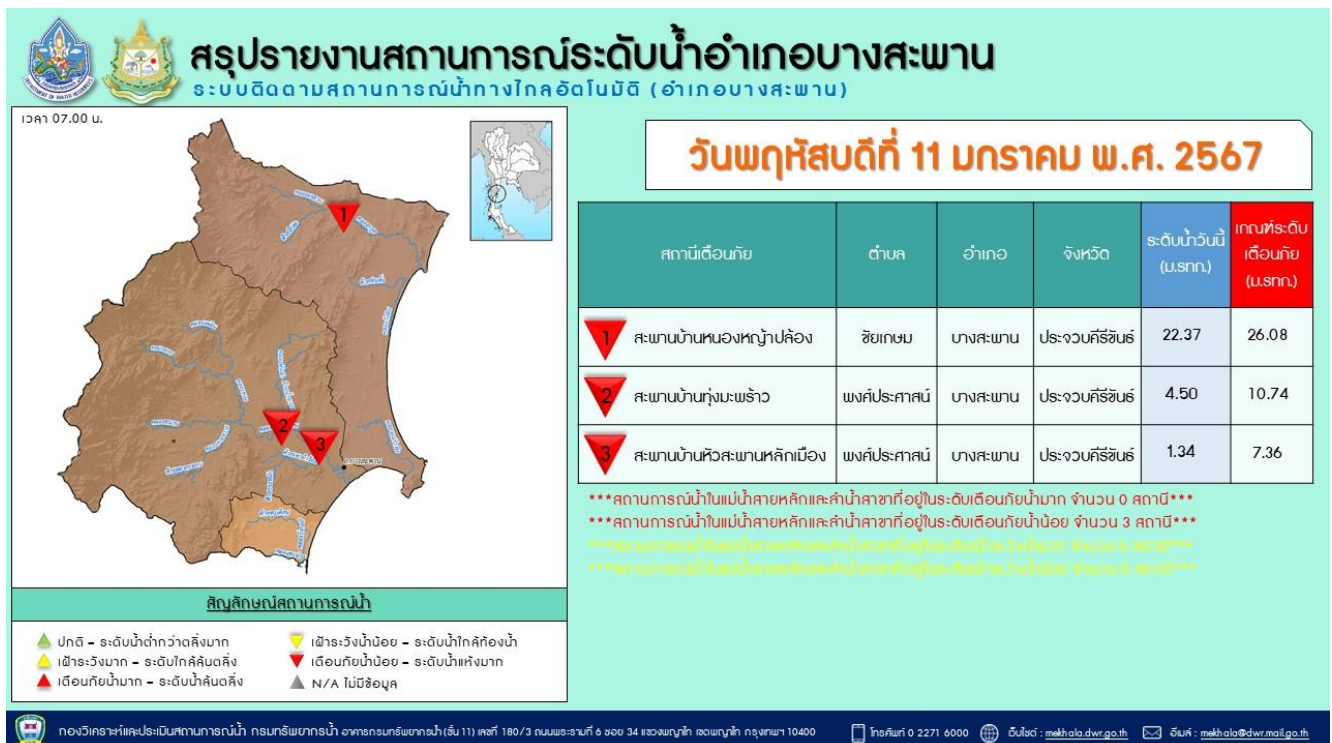
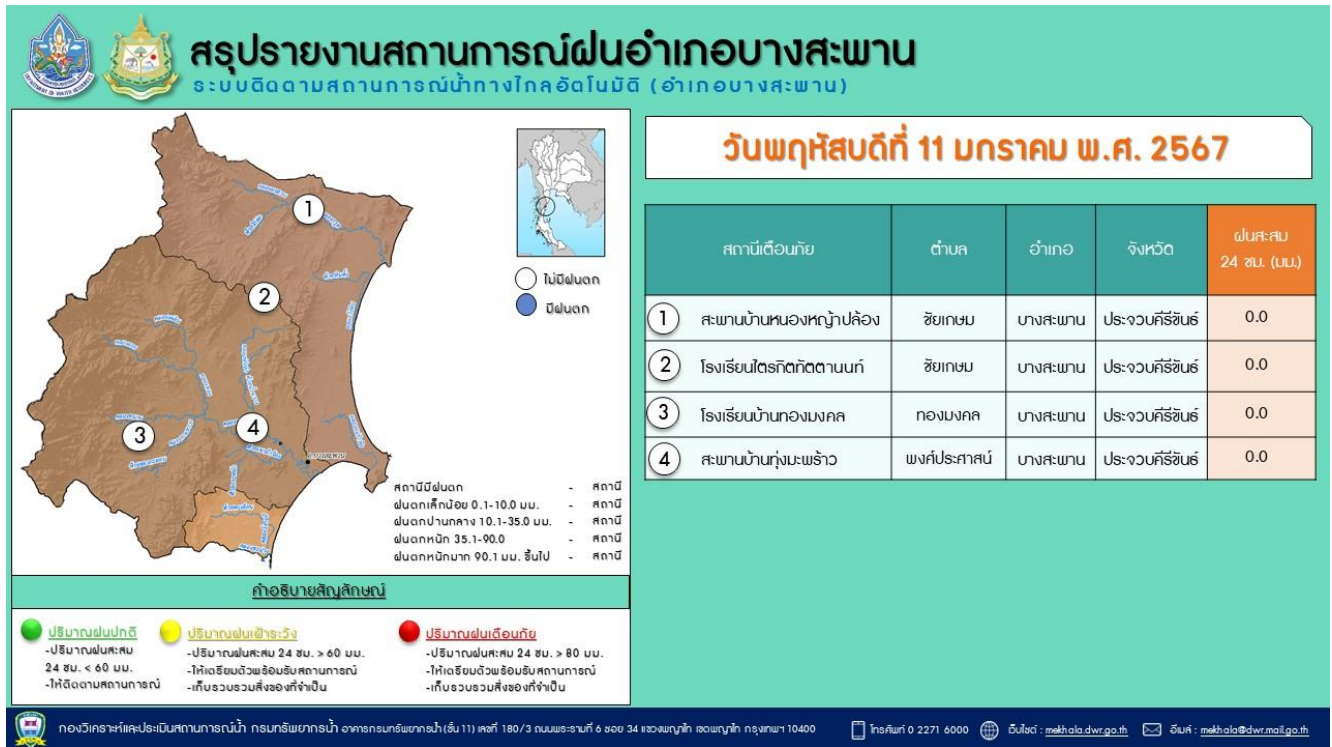
กองวิเคราะห์และประเมินสถานการณ์น้ำ กรมทรัพยากรน้ำ กระทรวงทรัพยากรธรรมชาติและสิ่งแวดล้อม  
180/3 ถนนพระรามที่ 6 ซอย 34 แขวงพญาไท เขตพญาไท กรุงเทพมหานคร 10400 โทรศัพท์ 0 2271 6000  
<http://tele-bangsaphan.dwr.go.th>



## รายงานสถานการณ์น้ำอำเภอบางสะพาน จังหวัดประจวบคีรีขันธ์ วันที่ 11 มกราคม 2567

### 5) สรุปสถานการณ์น้ำ

สรุปสถานการณ์น้ำในพื้นที่อำเภอบางสะพาน สถานีสะพานบ้านหนองหญ้าปล้อง สถานีสะพานบ้านทุ่งมะพร้าว และสถานีบ้านหัวสะพานหลักเมืองอยู่ในภาวะเตือนภัยน้ำน้อย ระดับน้ำในลำน้ำส่วนใหญ่มีแนวโน้มลดลง







# ระบบติดตามสถานการณ์น้ำทางไกลอัตโนมัติ

กองวิเคราะห์และประเมินสถานการณ์น้ำ กรมทรัพยากรน้ำ กระทรวงทรัพยากรธรรมชาติและสิ่งแวดล้อม  
180/3 ถนนพระรามที่ 6 ซอย 34 แขวงพญาไท เขตพญาไท กรุงเทพมหานคร 10400 โทรศัพท์ 0 2271 6000  
<http://tele-bangsaphan.dwr.go.th>



รายงานสถานการณ์น้ำอำเภอบางสะพาน จังหวัดประจวบคีรีขันธ์ วันที่ 11 มกราคม 2567



## สรุปรายงานภาพจากกล้อง CCTV อำเภอบางสะพาน

ระบบติดตามสถานการณ์น้ำทางไกลอัตโนมัติ (อำเภอบางสะพาน)



วันพฤหัสบดีที่ 11 มกราคม พ.ศ. 2567

TC18070t สะพานบ้านหนองหญ้าปล้อง  
ต.ชัยเกษม อ.บางสะพาน จ.ประจวบคีรีขันธ์



สัญลักษณ์สถานการณ์น้ำ	
▲ ปกติ	▼ ฝาระวังน้ำน้อย
▲ ฝาระวังน้ำมาก	▼ ฝื่อนภัยน้ำน้อย
▲ ฝื่อนภัยน้ำมาก	▼ ฝื่อนภัยน้ำน้อย

กองวิเคราะห์และประเมินสถานการณ์น้ำ กรมทรัพยากรน้ำ อาคารกรมทรัพยากรน้ำ (ชั้น 11) เลขที่ 180/3 ถนนพระรามที่ 6 ซอย 34 แขวงพญาไท เขตพญาไท กรุงเทพฯ 10400 | โทรศัพท์ 0 2271 6000 | เว็บไซต์ : [mekhola.dwr.go.th](http://mekhola.dwr.go.th) | อีเมล : [mekhola@dwr.mai.go.th](mailto:mekhola@dwr.mai.go.th)





# ระบบติดตามสถานการณ์น้ำทางไกลอัตโนมัติ

กองวิเคราะห์และประเมินสถานการณ์น้ำ กรมทรัพยากรน้ำ กระทรวงทรัพยากรธรรมชาติและสิ่งแวดล้อม  
180/3 ถนนพระรามที่ 6 ซอย 34 แขวงพญาไท เขตพญาไท กรุงเทพมหานคร 10400 โทรศัพท์ 0 2271 6000  
<http://tele-nakhonsri.dwr.go.th>



## รายงานสถานการณ์น้ำจังหวัดนครศรีธรรมราช วันที่ 11 มกราคม 2567

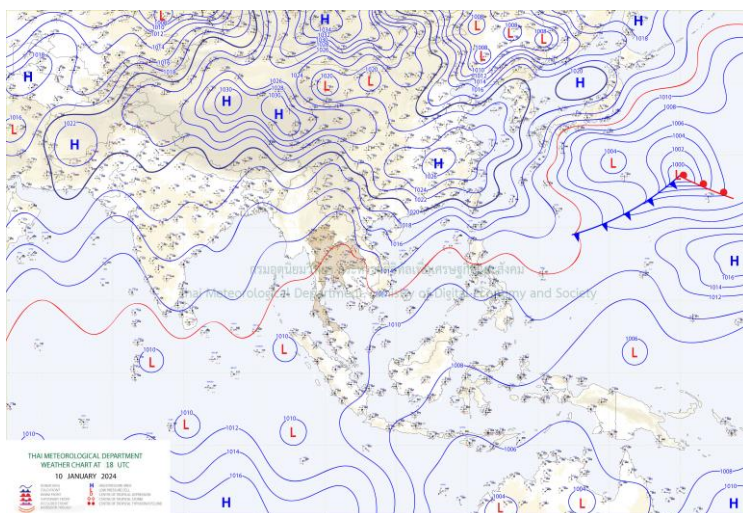
### 1) สภาพภูมิอากาศ (ที่มา : กรมอุตุนิยมวิทยา)

#### สภาพอากาศวันนี้

พยากรณ์อากาศ 24 ชั่วโมงข้างหน้า บริเวณความกดอากาศสูงหรือมวลอากาศเย็นกำลังอ่อนปกคลุมภาคตะวันออกเฉียงเหนือและทะเลจีนใต้ ลักษณะเช่นนี้ทำให้ประเทศไทยตอนบนและภาคใต้ตอนบนมีหมอกในตอนเช้า ส่วนภาคเหนือและภาคตะวันออกเฉียงเหนือยังคงมีอากาศเย็นในตอนเช้า อนึ่ง ในช่วงวันที่ 12-16 ม.ค. 67 บริเวณความกดอากาศสูงหรือมวลอากาศเย็นกำลังปานกลางอีกระลอกหนึ่งจากประเทศจีนจะแผ่ลงมาปกคลุม ภาคตะวันออกเฉียงเหนือของประเทศไทยและทะเลจีนใต้ ในขณะที่คลื่นกระแสลมฝ่ายตะวันตกจากประเทศเมียนมาจะเคลื่อนผ่านประเทศไทยตอนบน ลักษณะเช่นนี้ทำให้บริเวณดังกล่าวจะมีฝนฟ้าคะนองกับมีลมกระโชกแรง และลูกเห็บตกบางแห่งเกิดขึ้นได้ในระยะแรก หลังจากนั้นอุณหภูมิจะลดลง 1-3 องศาเซลเซียส ในภาคเหนือและภาคตะวันออกเฉียงเหนือ ส่วนภาคกลาง และภาคตะวันออก อุณหภูมิจะลดลงเล็กน้อย

#### สภาพอากาศภาคใต้ (ฝั่งตะวันออก) (เวลา 6:00 น.วันนี้ - 6:00 น.วันพรุ่งนี้)

ตอนบนของภาค อากาศเย็นกับมีหมอกในตอนเช้า ตอนล่างของภาค มีฝนฟ้าคะนอง ร้อยละ 20 ของพื้นที่ อุณหภูมิต่ำสุด 22-26 องศาเซลเซียส อุณหภูมิสูงสุด 31-35 องศาเซลเซียส ส่วนมากบริเวณจังหวัดนครศรีธรรมราช พัทลุง สงขลา ปัตตานี และนราธิวาส ตั้งแต่จังหวัดสุราษฎร์ธานี ขึ้นมา : ลมตะวันออกเฉียงเหนือ ความเร็ว 15-30 กม./ชม. ทะเลมีคลื่นสูงประมาณ 1 เมตร บริเวณที่มีฝนฟ้าคะนองคลื่นสูงมากกว่า 1 เมตร ตั้งแต่จังหวัดนครศรีธรรมราช ลงไป : ลมตะวันออกเฉียงเหนือ ความเร็ว 15-35 กม./ชม. ทะเลมีคลื่นสูง 1-2 เมตร บริเวณที่มีฝนฟ้าคะนองคลื่นสูงมากกว่า 2 เมตร



แผนที่ภูมิอากาศ

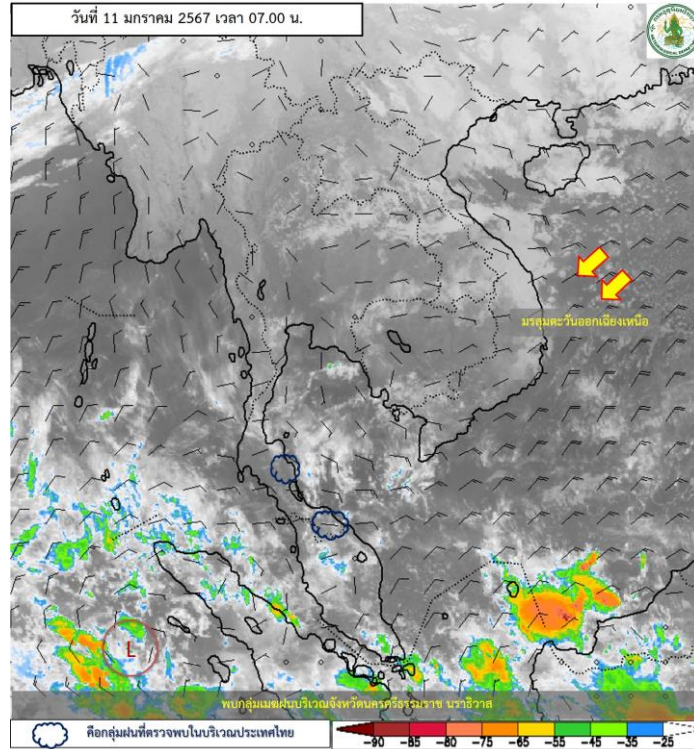


# ระบบติดตามสถานการณ์น้ำทางไกลอัตโนมัติ

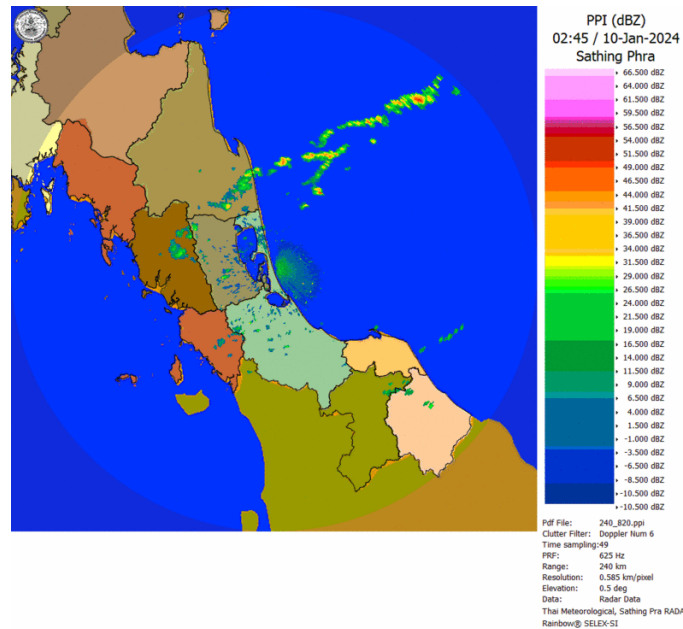
กองวิเคราะห์และประเมินสถานการณ์น้ำ กรมทรัพยากรน้ำ กระทรวงทรัพยากรธรรมชาติและสิ่งแวดล้อม  
180/3 ถนนพระรามที่ 6 ซอย 34 แขวงพญาไท เขตพญาไท กรุงเทพมหานคร 10400 โทรศัพท์ 0 2271 6000  
<http://tele-nakhonsri.dwr.go.th>



## รายงานสถานการณ์น้ำจังหวัดนครศรีธรรมราช วันที่ 11 มกราคม 2567



ภาพถ่ายดาวเทียม



เรดาร์ตรวจอากาศ

ภาพดาวเทียม : พบลูกเมฆฝนปกคลุมบริเวณนครศรีธรรมราช นราธิวาส

ภาพเรดาร์ : เวลา 7.00 น. พบลูกเมฆฝนในบริเวณจังหวัดนครศรีธรรมราช



## ระบบติดตามสถานการณ์น้ำทางไกลอัตโนมัติ

กองวิเคราะห์และประเมินสถานการณ์น้ำ กรมทรัพยากรน้ำ กระทรวงทรัพยากรธรรมชาติและสิ่งแวดล้อม  
180/3 ถนนพระรามที่ 6 ซอย 34 แขวงพญาไท เขตพญาไท กรุงเทพมหานคร 10400 โทรศัพท์ 0 2271 6000  
<http://tele-nakhonsri.dwr.go.th>



### รายงานสถานการณ์น้ำจังหวัดนครศรีธรรมราช วันที่ 11 มกราคม 2567

#### 2) สรุปสถานการณ์ฝน

สรุปสถานการณ์ฝนในพื้นที่จังหวัดนครศรีธรรมราช จากข้อมูลตรวจวัดปริมาณน้ำฝนของสถานีโทรมาตรของระบบติดตามสถานการณ์น้ำทางไกลอัตโนมัติ กรมทรัพยากรน้ำ ปริมาณน้ำฝนสะสม 24 ชั่วโมง ระหว่างวันที่ 10 มกราคม 2567 เวลา 07.00 น. ถึง วันที่ 11 มกราคม 2567 เวลา 07.00 น. และข้อมูลคาดการณ์ปริมาณน้ำฝนสะสม ดังแสดงในตารางนี้

สถานีโทรมาตร	ที่ตั้ง	ปริมาณฝนตรวจวัดสะสม (มม.)			ปริมาณฝนคาดการณ์ล่วงหน้า (มม.)		
		ฝนเมื่อวาน	ฝน 2 วัน	ฝน 3 วัน	วันนี้	1 วัน	2 วัน
สะพานตลาดบางแพง	ต.ชนอม อ.ชนอม จ.นครศรีธรรมราช	0.5	3.0	3.0	0.5	0.5	0.0
โรงเรียนท่าศาลา	ต.ท่าศาลา อ.ท่าศาลา จ.นครศรีธรรมราช	2.0	3.0	32.0	2.0	1.0	0.0
สะพานคลองท่าวัง	เทศบาลนครนครศรีธรรมราช อ.เมือง จ.นครศรีธรรมราช	6.0	6.0	13.0	6.0	2.0	1.5
สะพานคีรีวง	ต.กำโลน อ.ลานสกา จ.นครศรีธรรมราช	4.5	2.5	14.0	4.5	1.5	1.0
สะพานคลองเขาแก้ว	ต.เขาแก้ว อ.ลานสกา จ.นครศรีธรรมราช	3.0	3.5	33.0	3.0	0.5	0.0
สะพานตลาดเชียรใหญ่	ต.เชียรใหญ่ อ.เชียรใหญ่ จ.นครศรีธรรมราช	1.0	6.0	17.5	1.0	0.5	0.5
โรงเรียนหัวไทร (เรือนประชาบาล)	ต.หัวไทร อ.หัวไทร จ.นครศรีธรรมราช	0.0	0.0	0.0	0.0	0.0	0.0
โรงเรียนบ้านวังหอน	ต.วังอ่าง อ.ชะอวด จ.นครศรีธรรมราช	0.0	10.0	50.5	0.0	0.0	0.0
โรงเรียนวัดสำนักขัน	ต.ทุ่งโพธิ์ อ.จุฬาภรณ์ จ.นครศรีธรรมราช	0.5	1.5	24.5	0.5	1.0	0.5
โรงเรียนวัดท่ายาง 2	ต.ท่ายาง อ.ทุ่งใหญ่ จ.นครศรีธรรมราช	0.0	0.5	0.5	0.0	0.0	0.0
สะพานคลองท่าเสา	ต.นาหลวงเสน อ.ทุ่งสง จ.นครศรีธรรมราช	0.5	1.5	13.5	0.5	0.5	1.0





# ระบบติดตามสถานการณ์น้ำทางไกลอัตโนมัติ

กองวิเคราะห์และประเมินสถานการณ์น้ำ กรมทรัพยากรน้ำ กระทรวงทรัพยากรธรรมชาติและสิ่งแวดล้อม  
180/3 ถนนพระรามที่ 6 ซอย 34 แขวงพญาไท เขตพญาไท กรุงเทพมหานคร 10400 โทรศัพท์ 0 2271 6000  
<http://tele-nakhonsri.dwr.go.th>



## รายงานสถานการณ์น้ำจังหวัดนครศรีธรรมราช วันที่ 11 มกราคม 2567

### 3) สรุประดับน้ำรายวัน

สรุปสถานการณ์น้ำในพื้นที่จังหวัดนครศรีธรรมราช จากข้อมูลตรวจวัดระดับน้ำของสถานีโทรมาตรของระบบติดตามสถานการณ์น้ำทางไกลอัตโนมัติ กรมทรัพยากรน้ำ ณ เวลา 07.00 น. ของวันที่ 11 มกราคม 2567 และข้อมูลระดับน้ำคาดการณ์จากแบบจำลองคณิตศาสตร์ ดังแสดงในตารางนี้

สถานีโทรมาตร	ที่ตั้ง	ระดับเตือนภัย (ม.รทก.)	ข้อมูลระดับน้ำตรวจวัด (ม.รทก.)		ระดับน้ำคาดการณ์ล่วงหน้า (ม.รทก.)			
			เมื่อวาน	วันนี้	1 วัน	2 วัน	3 วัน	แนวโน้ม
สะพานตลาดบางแพง	ต.ชนอม อ.ชนอม จ.นครศรีธรรมราช	1.422	0.50	0.49	0.49	0.44	0.48	ลดลง ▼
สะพานปากน้ำสีชล	ต.สีชล อ.สีชล จ.นครศรีธรรมราช	3.121	1.03	1.22	1.19	1.15	1.20	เพิ่มขึ้น ▲
สะพานบ้านโรงเหล็ก	ต.นบพิต อ.นบพิต จ.นครศรีธรรมราช	30.459	26.49	26.44	26.44	26.43	26.44	คงที่ ►
สะพานวัดท่าแพ	ต.ปากพูน อ.เมือง จ.นครศรีธรรมราช	3.576	0.71	0.77	0.71	0.69	0.72	เพิ่มขึ้น ▲
สะพานคลองท่าวัง	เทศบาลนครนครศรีธรรมราช อ.เมือง จ.นครศรีธรรมราช	3.148	0.89	0.90	0.89	0.88	0.82	ลดลง ▼
สะพานคีรีวง	ต.กำโลน อ.ลานสกา จ.นครศรีธรรมราช	46.132	43.26	43.24	43.22	43.25	43.21	ลดลง ▼
สะพานคลองเขาแก้ว	ต.เขาแก้ว อ.ลานสกา จ.นครศรีธรรมราช	32.326	29.44	29.37	29.39	29.38	29.33	ลดลง ▼
สะพานคลองวังเคียน	ต.ท่าประจักษ์ อ.ชะอวด จ.นครศรีธรรมราช	2.989	1.64	1.46	1.44	1.49	1.43	ลดลง ▼
สะพานตลาดเชียรใหญ่	ต.เชียรใหญ่ อ.เชียรใหญ่ จ.นครศรีธรรมราช	1.598	0.68	0.69	0.69	0.71	0.70	เพิ่มขึ้น ▲
สะพานวัดยางค่อม	ต.ยางค่อม อ.พิปูน จ.นครศรีธรรมราช	55.516	52.12	52.10	52.11	52.13	52.10	ลดลง ▼
สะพานข้ามแม่น้ำตาปี ตลาดฉวาง	ต.ฉวาง อ.ฉวาง จ.นครศรีธรรมราช	26.852	24.05	24.14	24.09	24.08	24.04	ลดลง ▼
สะพานคลองท่าเสา	ต.นาหลวงเสน อ.ทุ่งสง จ.นครศรีธรรมราช	61.696	55.69	55.69	55.69	55.69	55.69	คงที่ ►



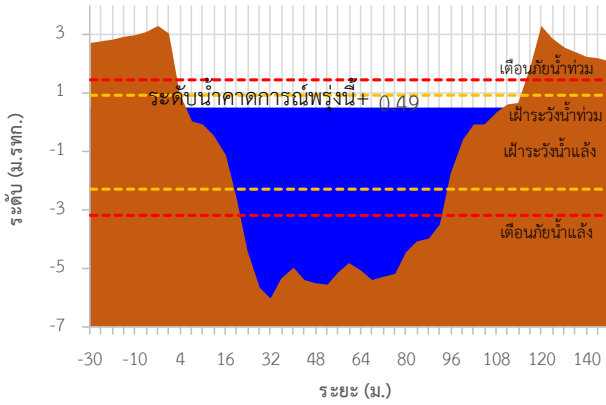
# ระบบติดตามสถานการณ์น้ำทางไกลอัตโนมัติ

กองวิเคราะห์และประเมินสถานการณ์น้ำ กรมทรัพยากรน้ำ กระทรวงทรัพยากรธรรมชาติและสิ่งแวดล้อม  
180/3 ถนนพระรามที่ 6 ซอย 34 แขวงพญาไท เขตพญาไท กรุงเทพมหานคร 10400 โทรศัพท์ 0 2271 6000  
<http://tele-nakhonsri.dwr.go.th>

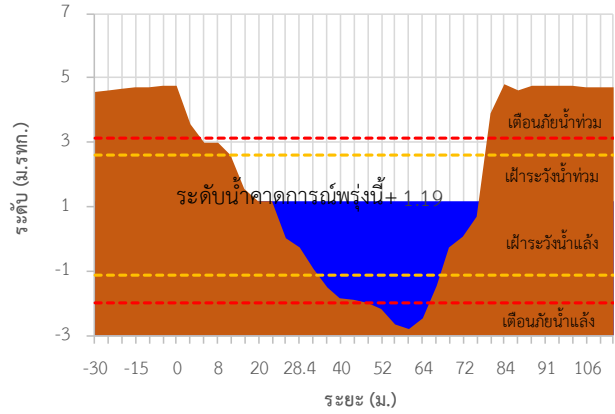


## รายงานสถานการณ์น้ำจังหวัดนครศรีธรรมราช วันที่ 11 มกราคม 2567

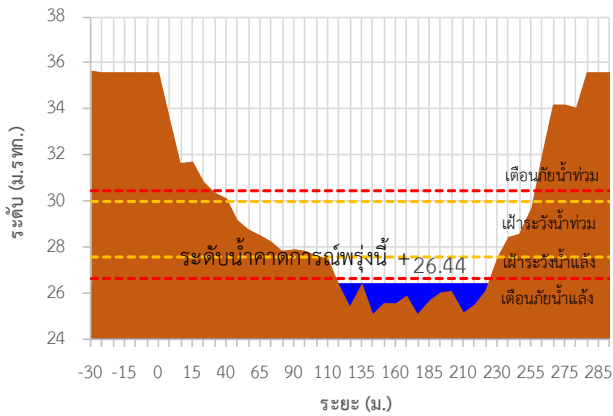
TC191704 สะพานตลาดบางแพง



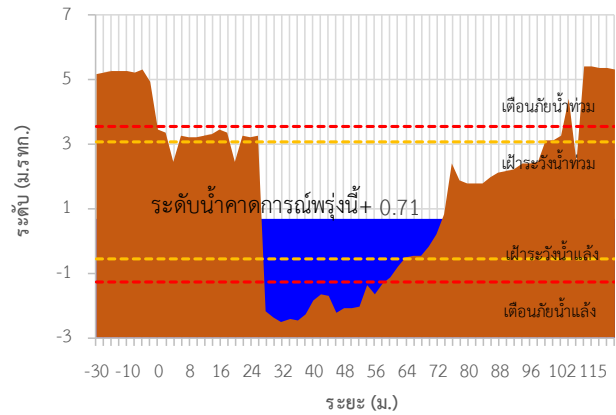
TC191705 สะพานปากน้ำสีชล



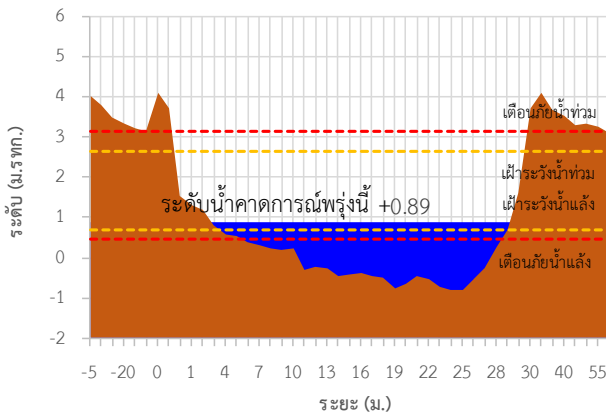
TC191802 สะพานบ้านโรงเหล็ก



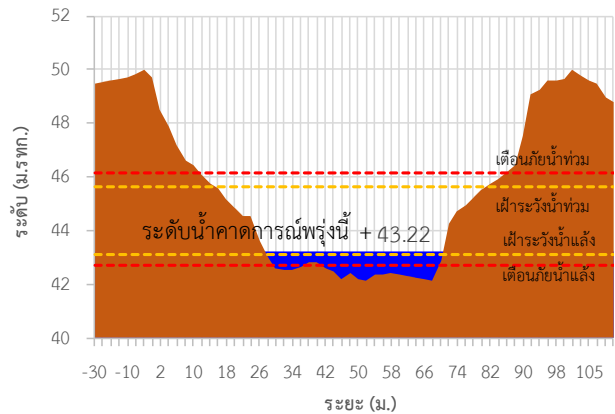
TC191911 สะพานวัดท่าแพ



TC191912 สะพานคลองท่าวัง



TC191913 สะพานศิรีวัง





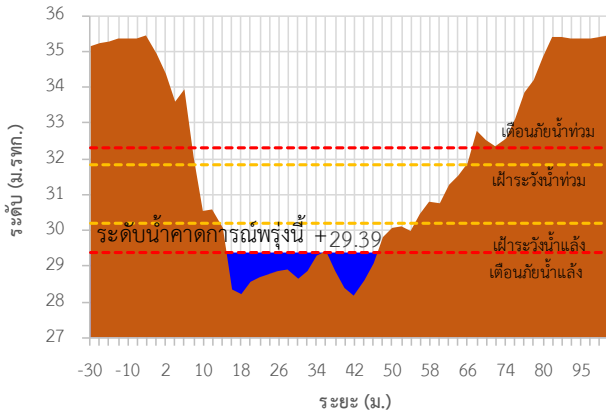
# ระบบติดตามสถานการณ์น้ำทางไกลอัตโนมัติ

กองวิเคราะห์และประเมินสถานการณ์น้ำ กรมทรัพยากรน้ำ กระทรวงทรัพยากรธรรมชาติและสิ่งแวดล้อม  
180/3 ถนนพระรามที่ 6 ซอย 34 แขวงพญาไท เขตพญาไท กรุงเทพมหานคร 10400 โทรศัพท์ 0 2271 6000  
<http://tele-nakhonsri.dwr.go.th>

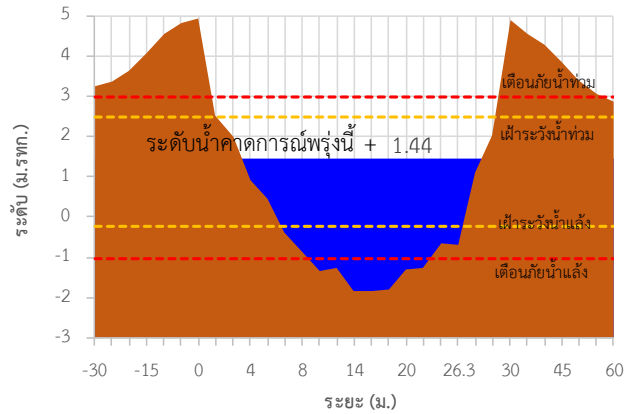


## รายงานสถานการณ์น้ำจังหวัดนครศรีธรรมราช วันที่ 11 มกราคม 2567

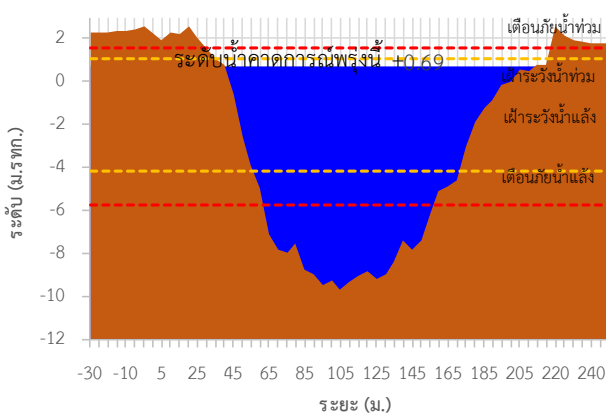
TC191914 สะพานคลองเขาแก้ว



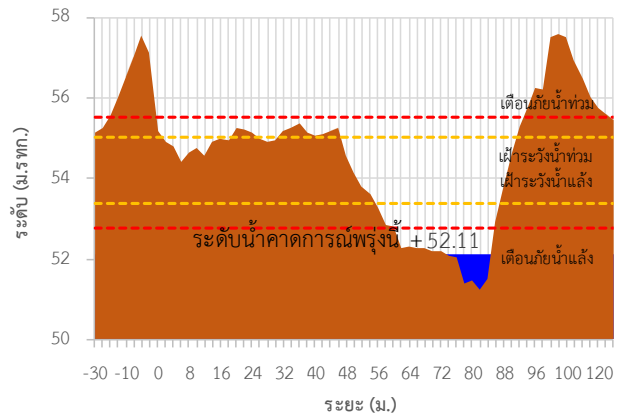
TC191917 สะพานคลองวังเคียน



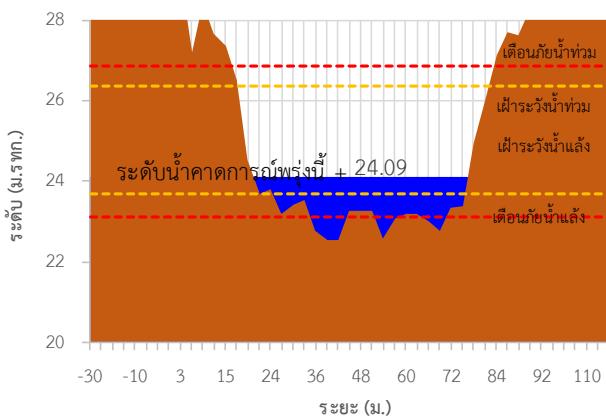
TC191918 สะพานตลาดเชียรใหญ่



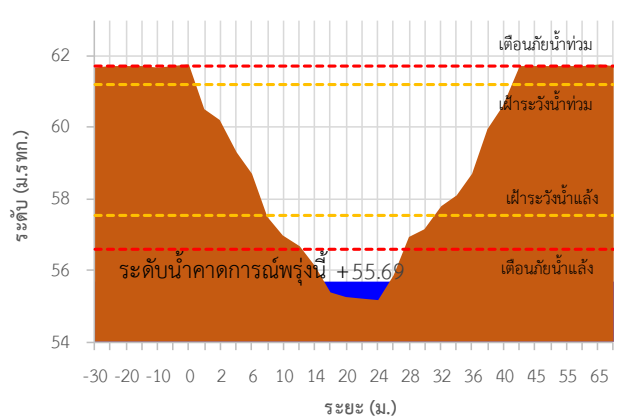
TC191002 สะพานวัดยางค้อม



TC191001 สะพานข้ามแม่น้ำตาปี ตลาดฉวาง



TC220901 สะพานคลองท่าเสา







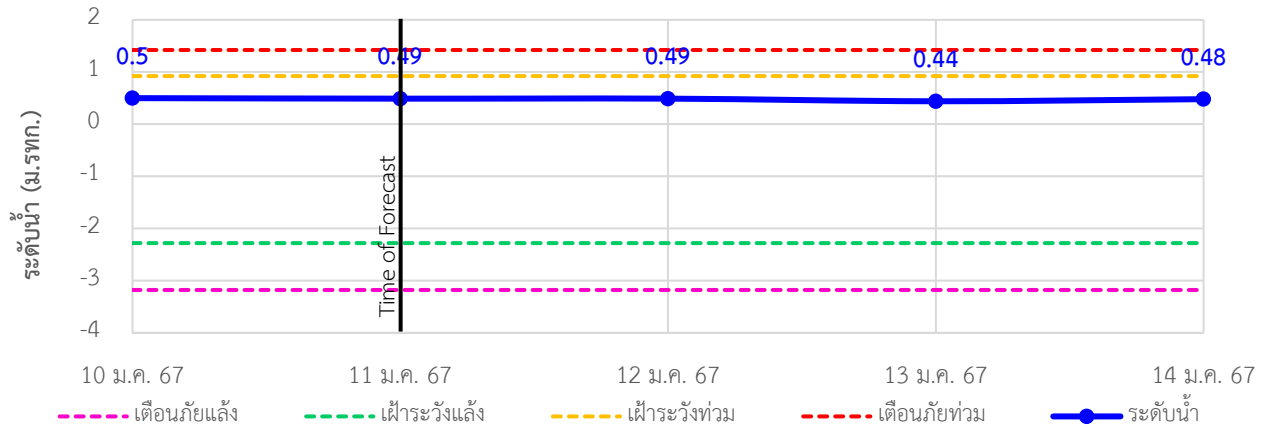
# ระบบติดตามสถานการณ์น้ำทางไกลอัตโนมัติ

กองวิเคราะห์และประเมินสถานการณ์น้ำ กรมทรัพยากรน้ำ กระทรวงทรัพยากรธรรมชาติและสิ่งแวดล้อม  
180/3 ถนนพระรามที่ 6 ซอย 34 แขวงพญาไท เขตพญาไท กรุงเทพมหานคร 10400 โทรศัพท์ 0 2271 6000  
<http://tele-nakhonsri.dwr.go.th>

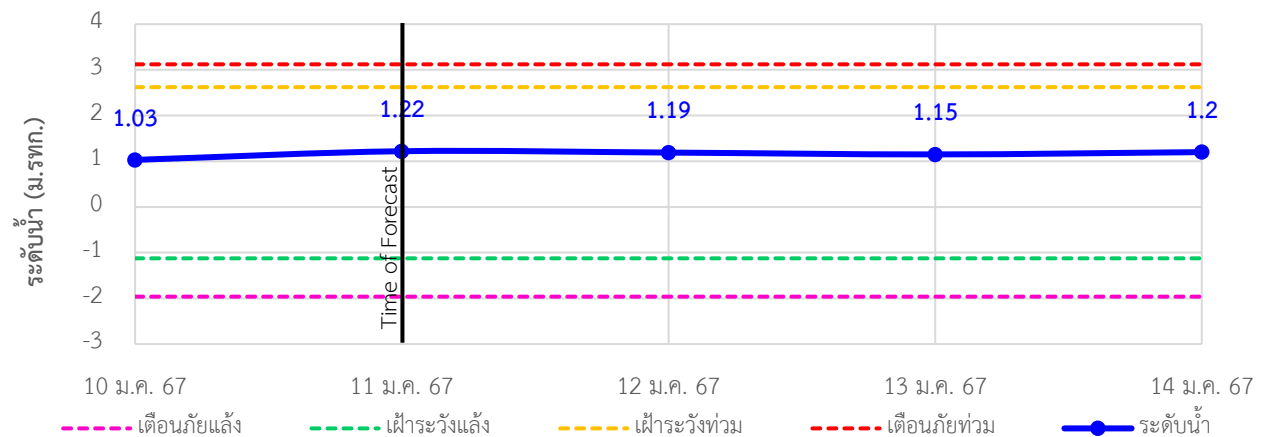


## รายงานสถานการณ์น้ำจังหวัดนครศรีธรรมราช วันที่ 11 มกราคม 2567

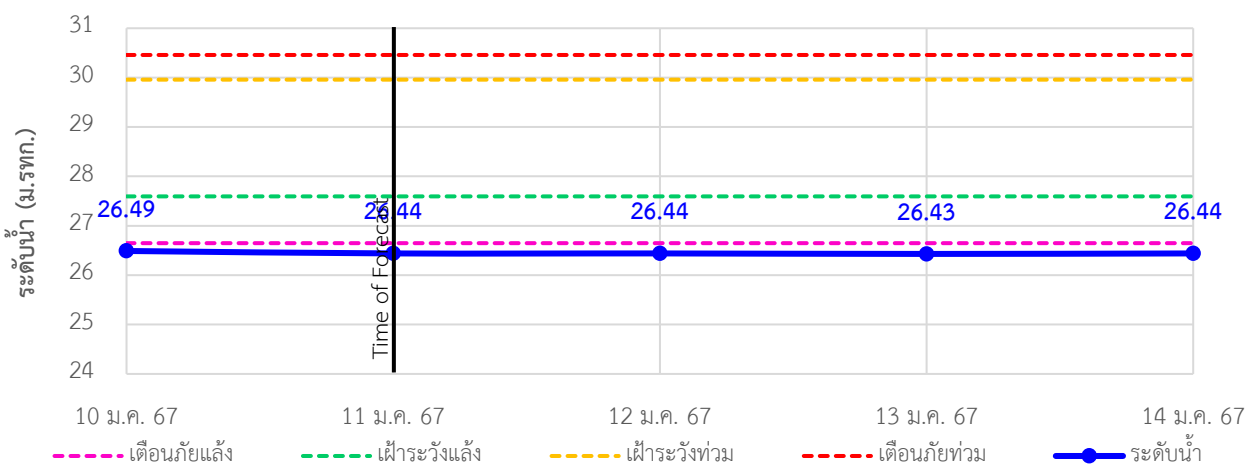
### TC191704 สะพานตลาดบางแพง ต.ขนอม อ.ขนอม จ.นครศรีธรรมราช



### TC191705 สะพานปากน้ำสิชล ต.สิชล อ.สิชล จ.นครศรีธรรมราช



### TC191802 สะพานบ้านโรงเหล็ก ต.นบพิตำ อ.นบพิตำ จ.นครศรีธรรมราช





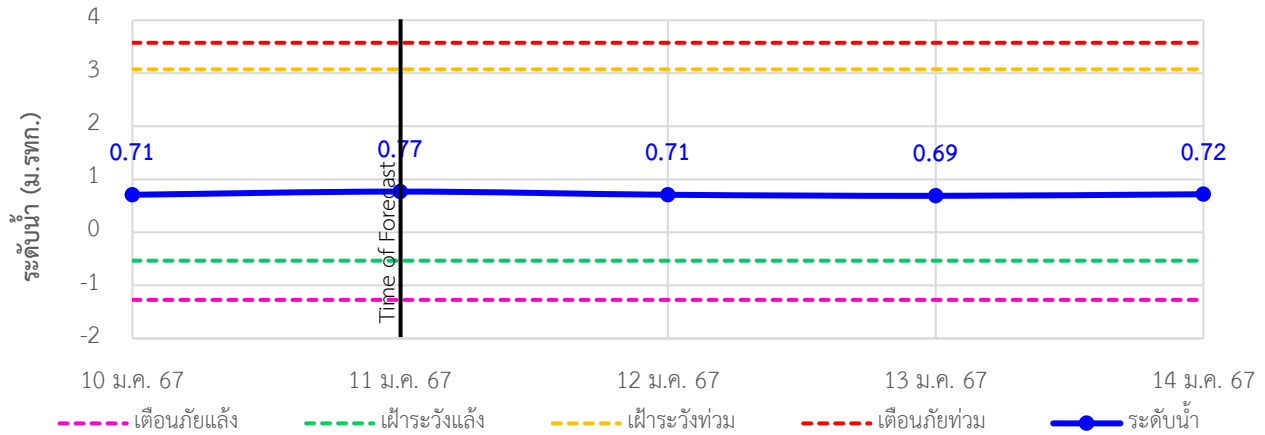
# ระบบติดตามสถานการณ์น้ำทางไกลอัตโนมัติ

กองวิเคราะห์และประเมินสถานการณ์น้ำ กรมทรัพยากรน้ำ กระทรวงทรัพยากรธรรมชาติและสิ่งแวดล้อม  
180/3 ถนนพระรามที่ 6 ซอย 34 แขวงพญาไท เขตพญาไท กรุงเทพมหานคร 10400 โทรศัพท์ 0 2271 6000  
<http://tele-nakhonsri.dwr.go.th>

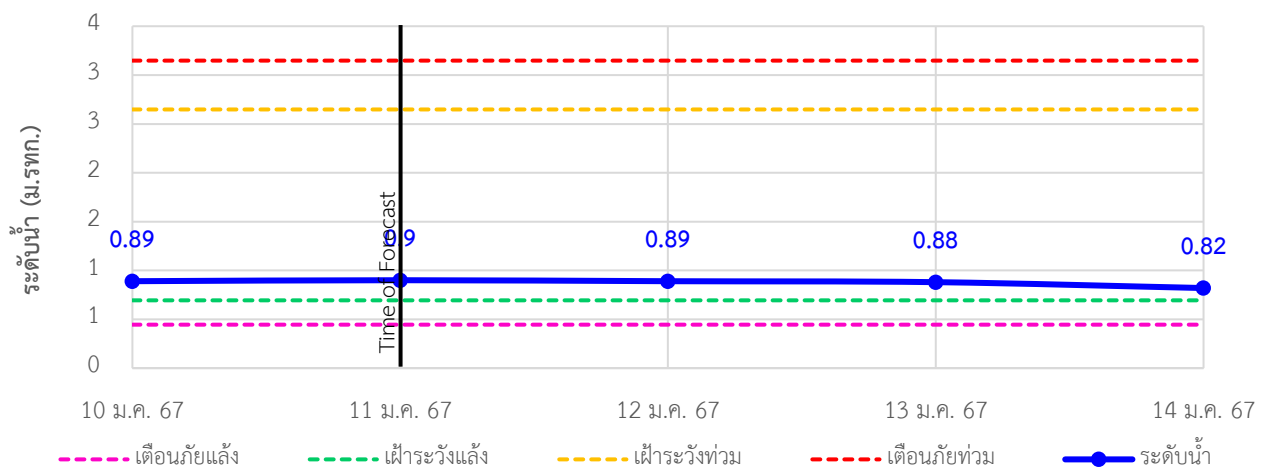


## รายงานสถานการณ์น้ำจังหวัดนครศรีธรรมราช วันที่ 11 มกราคม 2567

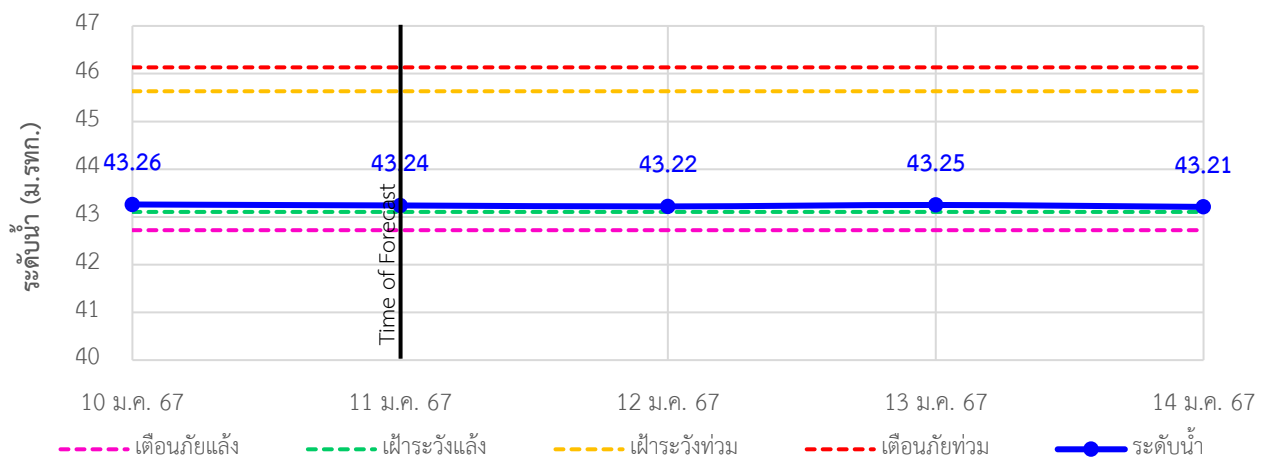
### TC191911 สะพานวัดท่าแพ ต.ปากพูน อ.เมือง จ.นครศรีธรรมราช



### TC191912 สะพานคลองท่าวัง เทศบาลนครนครศรีธรรมราช อ.เมือง จ.นครศรีธรรมราช



### TC191913 สะพานคีรีวง ต.กำโลน อ.ลานสกา จ.นครศรีธรรมราช





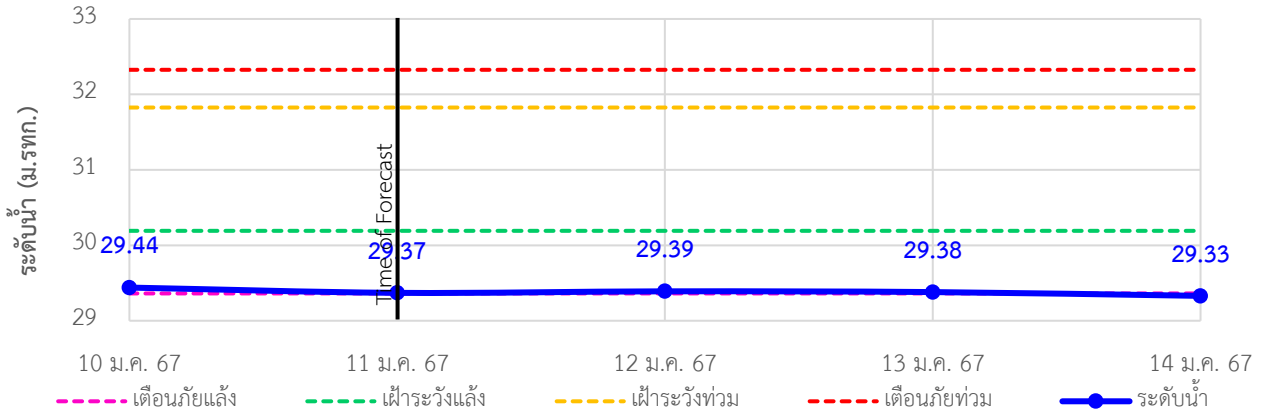
# ระบบติดตามสถานการณ์น้ำทางไกลอัตโนมัติ

กองวิเคราะห์และประเมินสถานการณ์น้ำ กรมทรัพยากรน้ำ กระทรวงทรัพยากรธรรมชาติและสิ่งแวดล้อม  
180/3 ถนนพระรามที่ 6 ซอย 34 แขวงพญาไท เขตพญาไท กรุงเทพมหานคร 10400 โทรศัพท์ 0 2271 6000  
<http://tele-nakhonsri.dwr.go.th>

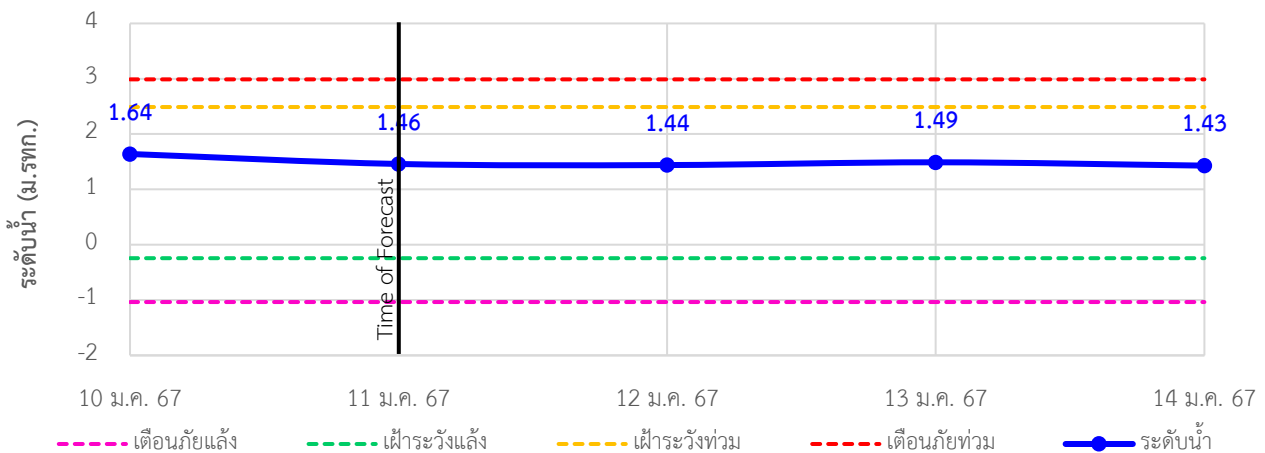


## รายงานสถานการณ์น้ำจังหวัดนครศรีธรรมราช วันที่ 11 มกราคม 2567

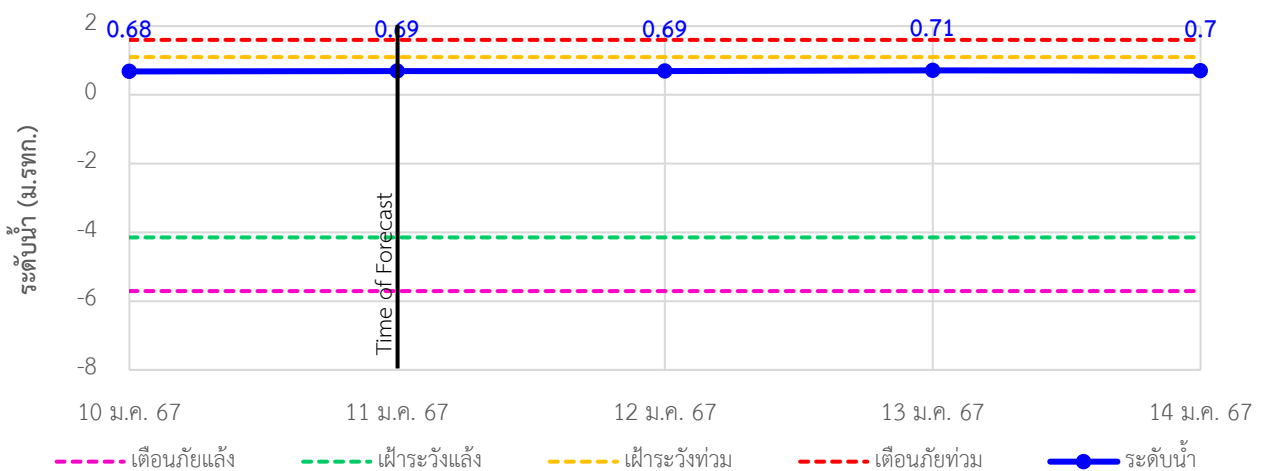
### TC191914 สะพานคลองเขาแก้ว ต.เขาแก้ว อ.ลานสกา จ.นครศรีธรรมราช



### TC191917 สะพานคลองวังเคียน ต.ท่าประจะ อ.ชะอวด จ.นครศรีธรรมราช



### TC191918 สะพานตลาดเชียรใหญ่ ต.เชียรใหญ่ อ.เชียรใหญ่ จ.นครศรีธรรมราช







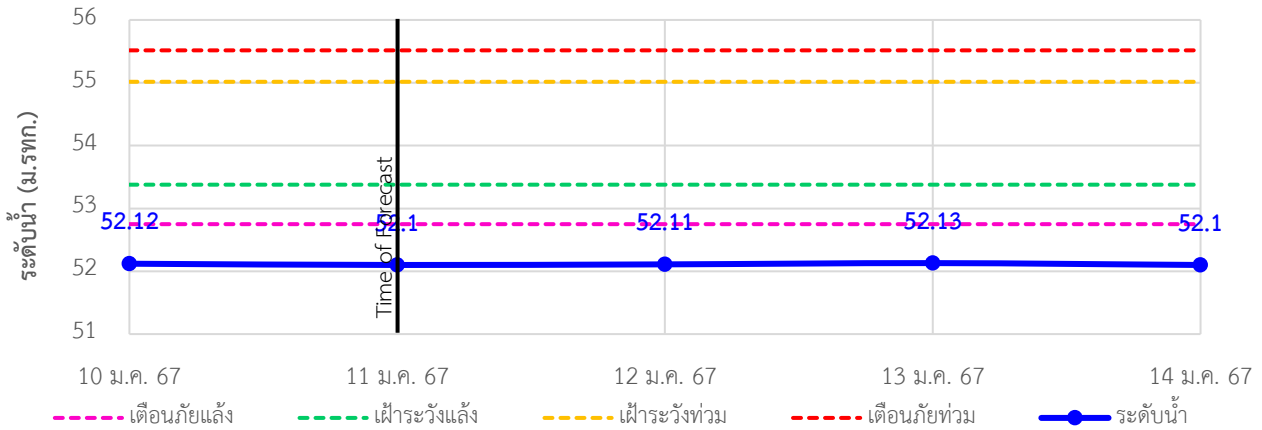
# ระบบติดตามสถานการณ์น้ำทางไกลอัตโนมัติ

กองวิเคราะห์และประเมินสถานการณ์น้ำ กรมทรัพยากรน้ำ กระทรวงทรัพยากรธรรมชาติและสิ่งแวดล้อม  
180/3 ถนนพระรามที่ 6 ซอย 34 แขวงพญาไท เขตพญาไท กรุงเทพมหานคร 10400 โทรศัพท์ 0 2271 6000  
<http://tele-nakhonsri.dwr.go.th>

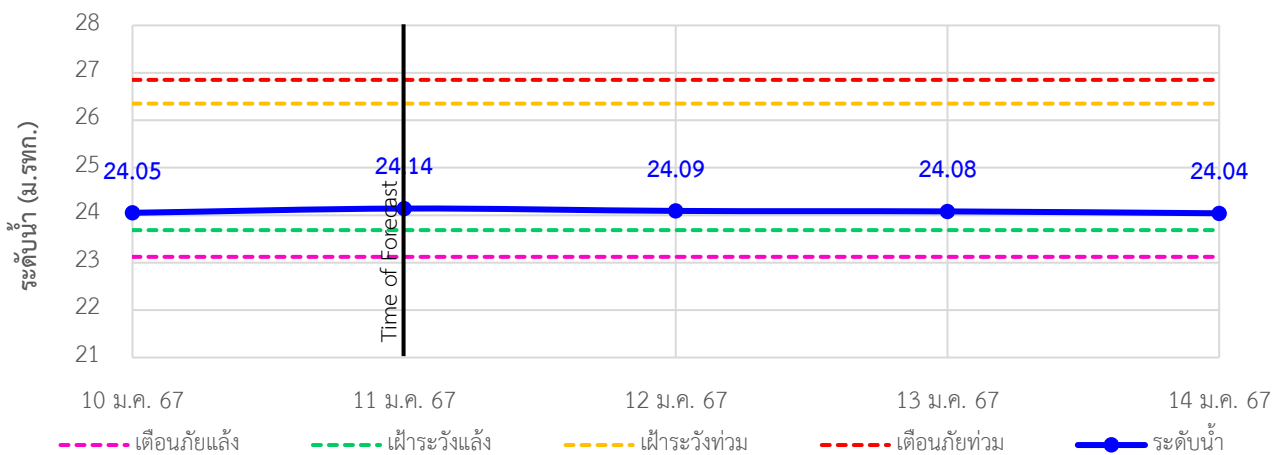


## รายงานสถานการณ์น้ำจังหวัดนครศรีธรรมราช วันที่ 11 มกราคม 2567

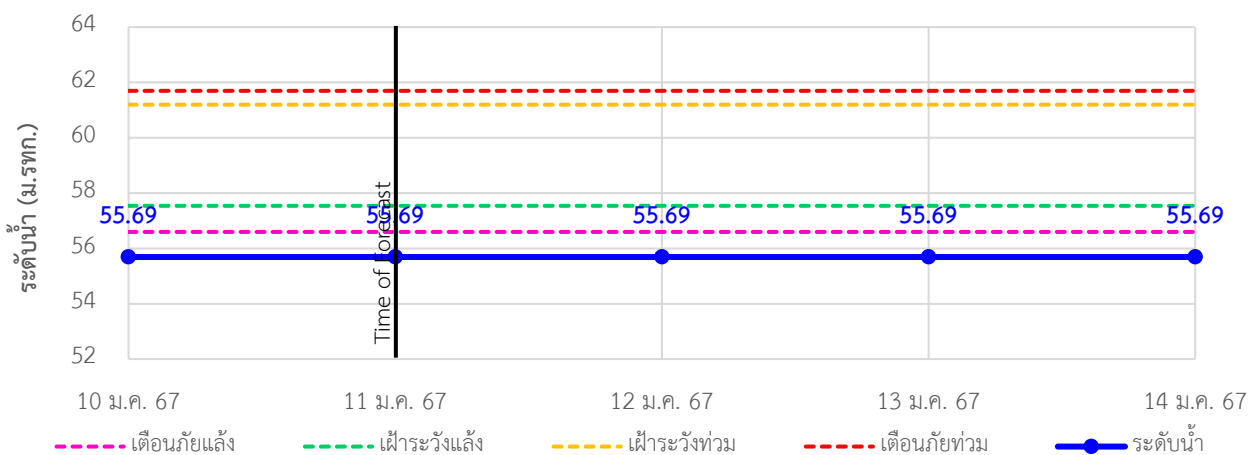
### TC191002 สะพานวัดยางค่อม ต.ยางค่อม อ.พิปูน จ.นครศรีธรรมราช



### TC191001 สะพานข้ามแม่น้ำตาปี ตลาดฉวาง ต.ฉวาง อ.ฉวาง จ.นครศรีธรรมราช



### TC220901 สะพานคลองท่าเสา ต.นาหลวงเสน อ.ทุ่งสง จ.นครศรีธรรมราช





# ระบบติดตามสถานการณ์น้ำทางไกลอัตโนมัติ

กองวิเคราะห์และประเมินสถานการณ์น้ำ กรมทรัพยากรน้ำ กระทรวงทรัพยากรธรรมชาติและสิ่งแวดล้อม  
180/3 ถนนพระรามที่ 6 ซอย 34 แขวงพญาไท เขตพญาไท กรุงเทพมหานคร 10400 โทรศัพท์ 0 2271 6000  
<http://tele-nakhonsri.dwr.go.th>



## รายงานสถานการณ์น้ำจังหวัดนครศรีธรรมราช วันที่ 11 มกราคม 2567

### 4) รายงานข้อมูลภาพ CCTV



TC191705 : สะพานปากน้ำลิซล  
ต.ลิซล อ.ลิซล จ.นครศรีธรรมราช



TC191802 : สะพานบ้านโรงเหล็ก  
ต.นบพิตำ อ.นบพิตำ จ.นครศรีธรรมราช



TC191911 : สะพานวัดท่าแพ  
ต.ปากพูน อ.เมือง จ.นครศรีธรรมราช



TC191913 : สะพานคีรีวง  
ต.กำโลน อ.ลานสกา จ.นครศรีธรรมราช



TC191918 : สะพานตลาดเชียรใหญ่  
ต.เชียรใหญ่ อ.เชียรใหญ่ จ.นครศรีธรรมราช



TC191001 : สะพานข้ามแม่น้ำตาปี ตลาดฉวาง  
ต.ฉวาง อ.ฉวาง จ.นครศรีธรรมราช





# ระบบติดตามสถานการณ์น้ำทางไกลอัตโนมัติ

กองวิเคราะห์และประเมินสถานการณ์น้ำ กรมทรัพยากรน้ำ กระทรวงทรัพยากรธรรมชาติและสิ่งแวดล้อม  
180/3 ถนนพระรามที่ 6 ซอย 34 แขวงพญาไท เขตพญาไท กรุงเทพมหานคร 10400 โทรศัพท์ 0 2271 6000  
<http://tele-nakhonsri.dwr.go.th>



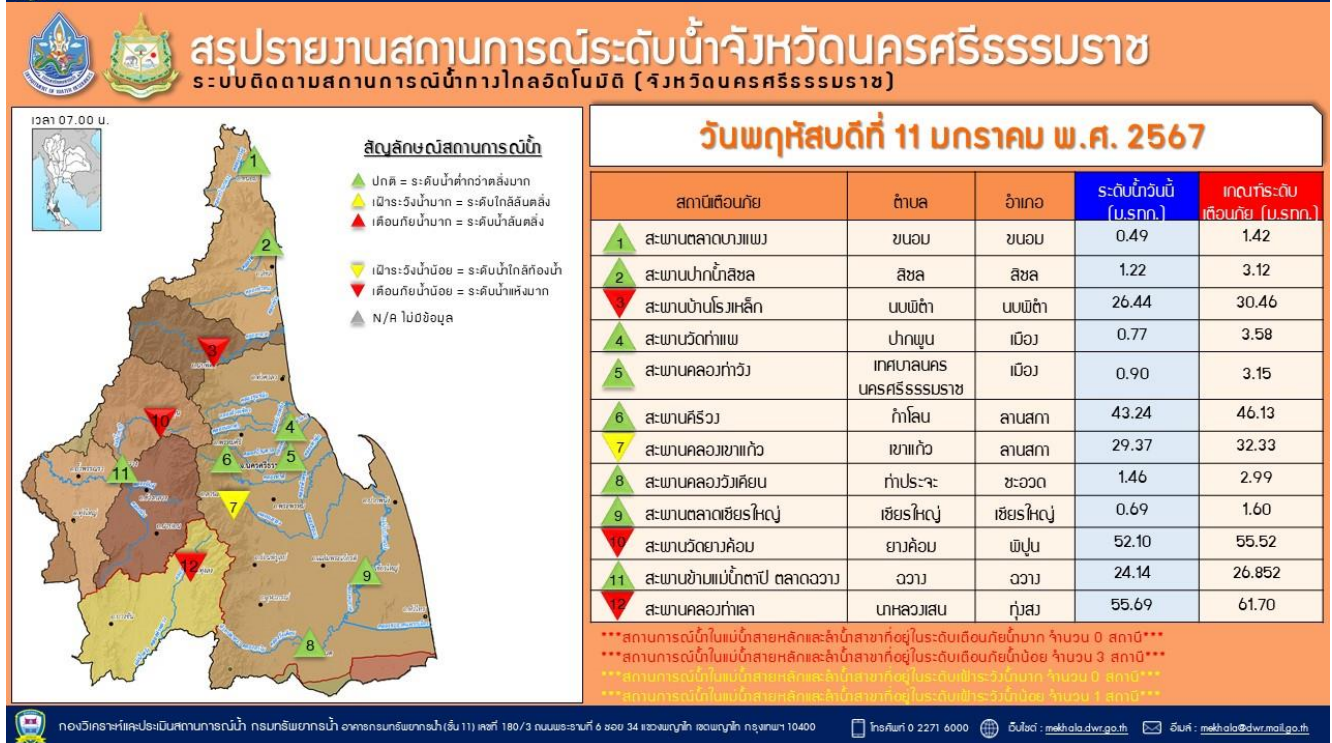
## รายงานสถานการณ์น้ำจังหวัดนครศรีธรรมราช วันที่ 11 มกราคม 2567

### 5) สรุปสถานการณ์น้ำ

สรุปสถานการณ์น้ำในพื้นที่จังหวัดนครศรีธรรมราช สถานีสะพานคลองเขาแก้วอยู่ในสภาวะเฝ้าระวังน้ำน้อย สถานีสะพานบ้านโรงเหล็ก สถานีสะพานวัดยางค่อม สะพานคลองท่าเลาอยู่ในสภาวะเตือนภัยน้ำน้อย ระดับน้ำในลำน้ำส่วนใหญ่มีแนวโน้มเพิ่มขึ้น



กองวิเคราะห์และประเมินสถานการณ์น้ำ กรมทรัพยากรน้ำ อาคารกรมทรัพยากรน้ำ (ชั้น 11) เลขที่ 180/3 ถนนพระรามที่ 6 ซอย 34 แขวงพญาไท เขตพญาไท กรุงเทพฯ 10400 โทรศัพท์ 0 2271 6000 เว็บไซต์ : [mekhala.dwr.go.th](http://mekhala.dwr.go.th) อีเมล : [mekhala@dwr.moi.go.th](mailto:mekhala@dwr.moi.go.th)



กองวิเคราะห์และประเมินสถานการณ์น้ำ กรมทรัพยากรน้ำ อาคารกรมทรัพยากรน้ำ (ชั้น 11) เลขที่ 180/3 ถนนพระรามที่ 6 ซอย 34 แขวงพญาไท เขตพญาไท กรุงเทพฯ 10400 โทรศัพท์ 0 2271 6000 เว็บไซต์ : [mekhala.dwr.go.th](http://mekhala.dwr.go.th) อีเมล : [mekhala@dwr.moi.go.th](mailto:mekhala@dwr.moi.go.th)



# ระบบติดตามสถานการณ์น้ำทางไกลอัตโนมัติ

กองวิเคราะห์และประเมินสถานการณ์น้ำ กรมทรัพยากรน้ำ กระทรวงทรัพยากรธรรมชาติและสิ่งแวดล้อม  
180/3 ถนนพระรามที่ 6 ซอย 34 แขวงพญาไท เขตพญาไท กรุงเทพมหานคร 10400 โทรศัพท์ 0 2271 6000  
<http://tele-nakhonsri.dwr.go.th>



## รายงานสถานการณ์น้ำจังหวัดนครศรีธรรมราช วันที่ 11 มกราคม 2567





## รายงานสถานการณ์น้ำลุ่มน้ำภาคใต้ฝั่งตะวันตก วันที่ 11 มกราคม 2567

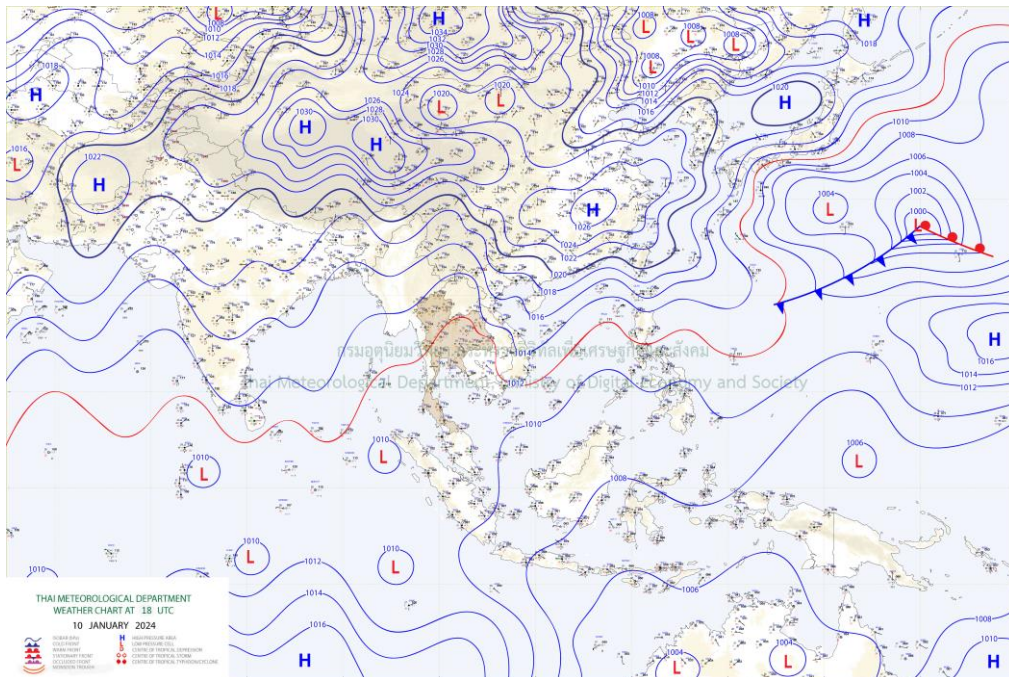
### 1) สภาพภูมิอากาศ (ที่มา : กรมอุตุนิยมวิทยา)

#### สภาพอากาศวันนี้

พยากรณ์อากาศ 24 ชั่วโมงข้างหน้า บริเวณความกดอากาศสูงหรือมวลอากาศเย็นกำลังอ่อนปกคลุมภาคตะวันออกเฉียงเหนือและทะเลจีนใต้ ลักษณะเช่นนี้ทำให้ประเทศไทยตอนบนและภาคใต้ตอนบนมีหมอกในตอนเช้า ส่วนภาคเหนือและภาคตะวันออกเฉียงเหนือยังคงมีอากาศเย็นในตอนเช้า สำหรับมรสุมตะวันออกเฉียงเหนือที่พัดปกคลุมอ่าวไทยและภาคใต้เริ่มมีกำลังอ่อนลง ทำให้ภาคใต้ตอนล่างมีฝนลดลงแต่ยังคงมีฝนฟ้าคะนองบางแห่ง อนึ่ง ในช่วงวันที่ 12-16 ม.ค. 67 บริเวณความกดอากาศสูงหรือมวลอากาศเย็นกำลังปานกลางอีกระลอกหนึ่งจากประเทศจีนจะแผ่ลงมาปกคลุม ภาคตะวันออกเฉียงเหนือของประเทศไทยและทะเลจีนใต้ ในขณะที่คลื่นกระแสลมฝ่ายตะวันตกจากประเทศเมียนมาจะเคลื่อนผ่านประเทศไทยตอนบน ลักษณะเช่นนี้ทำให้บริเวณดังกล่าวจะมีฝนฟ้าคะนองกับมีลมกระโชกแรง และลูกเห็บตกบางแห่งเกิดขึ้นได้ในระยะแรก หลังจากนั้นอุณหภูมิจะลดลง 1-3 องศาเซลเซียส ในภาคเหนือและภาคตะวันออกเฉียงเหนือ ส่วนภาคกลาง และภาคตะวันออก อุณหภูมิจะลดลงเล็กน้อย

#### สภาพอากาศภาคใต้ (ฝั่งตะวันตก) (เวลา 6:00 น.วันนี้ - 6:00 น.วันพรุ่งนี้)

มีฝนฟ้าคะนอง ร้อยละ 10 ของพื้นที่ ส่วนมากบริเวณจังหวัดภูเก็ต กระบี่ และตรัง อุณหภูมิต่ำสุด 23-26 องศาเซลเซียส อุณหภูมิสูงสุด 32-34 องศาเซลเซียส ลมตะวันออกเฉียงเหนือ ความเร็ว 15-30 กม./ชม. ทะเลมีคลื่นสูงประมาณ 1 เมตร ห่างฝั่งและบริเวณที่มีฝนฟ้าคะนองคลื่นสูงมากกว่า 1 เมตร



แผนที่ภูมิอากาศ





# ระบบติดตามสถานการณ์น้ำทางไกลอัตโนมัติ

กองวิเคราะห์และประเมินสถานการณ์น้ำ กรมทรัพยากรน้ำ กระทรวงทรัพยากรธรรมชาติและสิ่งแวดล้อม  
180/3 ถนนพระรามที่ 6 ซอย 34 แขวงพญาไท เขตพญาไท กรุงเทพมหานคร 10400 โทรศัพท์ 0 2271 6000  
<http://tele-southwest.dwr.go.th>



## รายงานสถานการณ์น้ำลุ่มน้ำภาคใต้ฝั่งตะวันตก วันที่ 11 มกราคม 2567

### 2) สรุปสถานการณ์ฝน

สรุปสถานการณ์ฝนในลุ่มน้ำภาคใต้ฝั่งตะวันตก จากข้อมูลตรวจวัดปริมาณน้ำฝนของสถานีโทรมาตรของระบบติดตามสถานการณ์น้ำทางไกลอัตโนมัติ กรมทรัพยากรน้ำ สละสม 24 ชั่วโมง ระหว่างวันที่ 10 มกราคม 2567 เวลา 07:00 น. ถึง วันที่ 11 มกราคม 2567 เวลา 07:00 น. และข้อมูลคาดการณ์ปริมาณน้ำฝนสละสม ดังแสดงในตารางนี้

สถานีโทรมาตร	ที่ตั้ง	ปริมาณฝนตรวจวัดสะสม (มม.)			ปริมาณฝนคาดการณ์ล่วงหน้า (มม.)		
		ฝนเมื่อวาน	ฝน 2 วัน	ฝน 3 วัน	วันนี้	1 วัน	2 วัน
โรงเรียนกระบือวิทยา	ต.น้ำจืด อ.กระบือ จ.ระนอง	0	0	0	0	0	0
โรงเรียนบ้านโนวง	ต.โนวงเหนือ อ.ละอุ่น จ.ระนอง	0	0	0	0	0	0
สะพานบ่อน้ำร้อน	ต.บางรีน อ.เมืองระนอง จ.ระนอง	0	0	0	0	0	0
สนามกีฬาอบต.หาดส้มแป้น	ต.หาดส้มแป้น อ.เมืองระนอง จ.ระนอง	0	0	0	0	0	0
โรงเรียนบ้านทองกลาง	ต.บ้านนา อ.กะเปอร์ จ.ระนอง	0	0	0	9.5	0	0
โรงเรียนบ้านโนวัง	ต.ถ้ำทองกลาง อ.ทับปุด จ.พังงา	0	0	0	0	0	0
สะพานวัดนิโครธาราม	ต.ทับปุด อ.ทับปุด จ.พังงา	0	0.5	5	0	0	0
สะพานฝายท่าสามัคคี	ต.ถ้ำน้ำผุด อ.เมืองพังงา จ.พังงา	0	0	4.5	0	0	0
โรงเรียนบ้านป่าครองชีพ	ต.เทพกระษัตรี อ.ถลาง จ.ภูเก็ต	0	0	0	0	0	0
สะพานบ้านกะทู้	ต.กะทู้ อ.กะทู้ จ.ภูเก็ต	0	0	0	0	0	0
สะพานดำรง	ต.ตลาดใหญ่ อ.เมืองภูเก็ต จ.ภูเก็ต	0	5.5	5.5	0	0	0
โรงเรียนบ้านทับปริก	ต.ทับปริก อ.เมืองกระบี่ จ.กระบี่	0	0	0	0	0	0
สะพานวัดบางดี	ต.บางดี อ.ห้วยยอด จ.ตรัง	0.5	0.5	9	0	0	0
โรงเรียนบ้านคลองลำปริง	ต.ละมอ อ.นาโยง จ.ตรัง	0	0	0	0	0	0
สะพานข้ามคลองลำชาน	ต.ย่านตาขาว อ.ย่านตาขาว จ.ตรัง	0	0	0	0	0	0
โรงเรียนบ้านค่ายรวมมิตร	ต.ทุ่งนุ้ย อ.ควนกาหลง จ.สตูล	0	0.5	11	0	0	0
สะพานบ้านนาลาน	ต.ควนขัน อ.เมืองสตูล จ.สตูล	0	0	0.5	0	0	0



# ระบบติดตามสถานการณ์น้ำทางไกลอัตโนมัติ

กองวิเคราะห์และประเมินสถานการณ์น้ำ กรมทรัพยากรน้ำ กระทรวงทรัพยากรธรรมชาติและสิ่งแวดล้อม  
180/3 ถนนพระรามที่ 6 ซอย 34 แขวงพญาไท เขตพญาไท กรุงเทพมหานคร 10400 โทรศัพท์ 0 2271 6000  
<http://tele-southwest.dwr.go.th>



## รายงานสถานการณ์น้ำลุ่มน้ำภาคใต้ฝั่งตะวันตก วันที่ 11 มกราคม 2567

### 3) สรุประดับน้ำรายวัน

สรุปสถานการณ์น้ำในพื้นที่ลุ่มน้ำภาคใต้ฝั่งตะวันตก จากข้อมูลตรวจวัดระดับน้ำของสถานีโทรมาตรของระบบติดตามสถานการณ์น้ำทางไกลอัตโนมัติ กรมทรัพยากรน้ำ ณ เวลา 07:00 น. ของวันที่ 11 มกราคม 2567 และข้อมูลระดับน้ำคาดการณ์จากแบบจำลองคณิตศาสตร์ ดังแสดงในตารางนี้

สถานีโทรมาตร	ที่ตั้ง	ระดับเดือนภัย (ม.รทก.)	ข้อมูลระดับน้ำตรวจวัด (ม.รทก.)		ระดับน้ำคาดการณ์ล่วงหน้า (ม.รทก.)				
			เมื่อวาน	วันนี้	1 วัน	2 วัน	3 วัน	แนวโน้ม	
สะพานบ่อน้ำร้อน	ต.บางริน อ.เมือง จ.ระนอง	23.82	16.4	16.39	16.41	16.37	16.36	ลดลง ▼	
สะพานบ้านฝ้ายท่า	ต.กะเปอร์ อ.กะเปอร์ จ.ระนอง	7.84	-0.76	0.45	0.41	0.45	0.44	เพิ่มขึ้น ▲	
สะพานท่านเจ้าฟ้า	ต.ตะกั่วป่า อ.ตะกั่วป่า จ.พังงา	7.78	2.03	1.74	1.76	1.85	1.73	ลดลง ▼	
สะพานวัดนิโครธาราม	ต.ทับปุด อ.ทับปุด จ.พังงา	19.16	14.08	14.08	14.09	14.08	14.07	ลดลง ▼	
สะพานฝ้ายท่าสามัคคี	ต.ถ้ำน้ำผุด อ.เมือง จ.พังงา	8.90	1.29	1.28	1.27	1.29	1.28	เพิ่มขึ้น ▲	
สะพานบ้านกะทู้	ต.กะทู้ อ.กะทู้ จ.ภูเก็ต	18.16	13.12	13.12	13.11	13.13	13.12	เพิ่มขึ้น ▲	
สะพานดำรง	ต.ตลาดใหญ่ อ.เมือง จ.ภูเก็ต	4.85	1.13	1.12	1.13	1.14	1.12	ลดลง ▼	
สะพานบ้านท่าคลอง	ต.ทับปรีก อ.เมือง จ.กระบี่	9.08	2.15	2.14	2.14	2.15	2.13	ลดลง ▼	
สะพานวัดบางดี	ต.บางดี อ.ห้วยยอด จ.ตรัง	21.12	10.65	10.47	10.48	10.42	10.44	ลดลง ▼	
สะพานข้ามคลองนางน้อย	ต.นาโยงเหนือ อ.นาโยง จ.ตรัง	29.99	25.12	25.1	25.14	25.16	25.11	ลดลง ▼	
สะพานข้ามคลองละงู	ต.ละงู อ.ละงู จ.สตูล	6.53	0.15	-0.09	0.03	0.02	-0.04	ลดลง ▼	
สะพานบ้านนาลาน	ต.ควนขัน อ.เมือง จ.สตูล	2.65	0.22	-0.18	-0.03	-0.09	-0.10	ลดลง ▼	





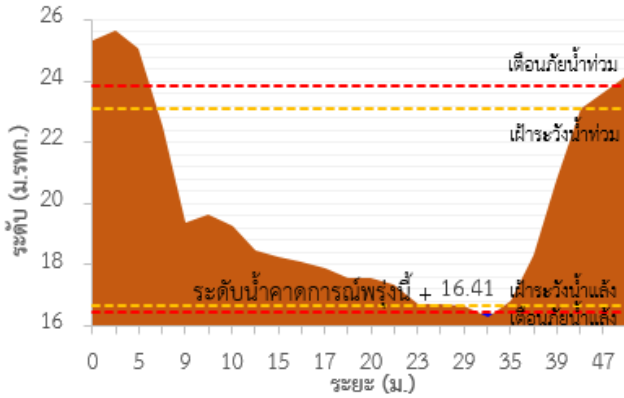
# ระบบติดตามสถานการณ์น้ำทางไกลอัตโนมัติ

กองวิเคราะห์และประเมินสถานการณ์น้ำ กรมทรัพยากรน้ำ กระทรวงทรัพยากรธรรมชาติและสิ่งแวดล้อม  
180/3 ถนนพระรามที่ 6 ซอย 34 แขวงพญาไท เขตพญาไท กรุงเทพมหานคร 10400 โทรศัพท์ 0 2271 6000  
<http://tele-southwest.dwr.go.th>

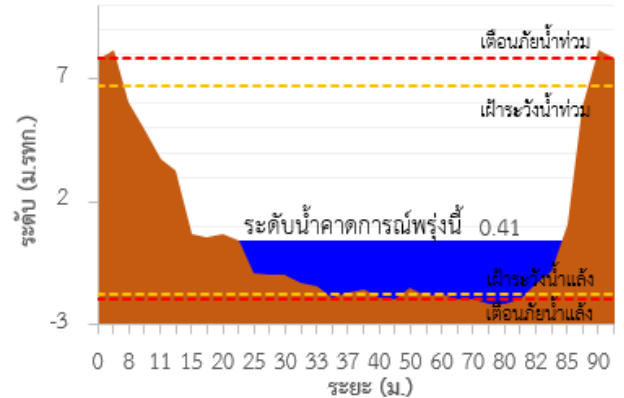


## รายงานสถานการณ์น้ำลุ่มน้ำภาคใต้ฝั่งตะวันตก วันที่ 11 มกราคม 2567

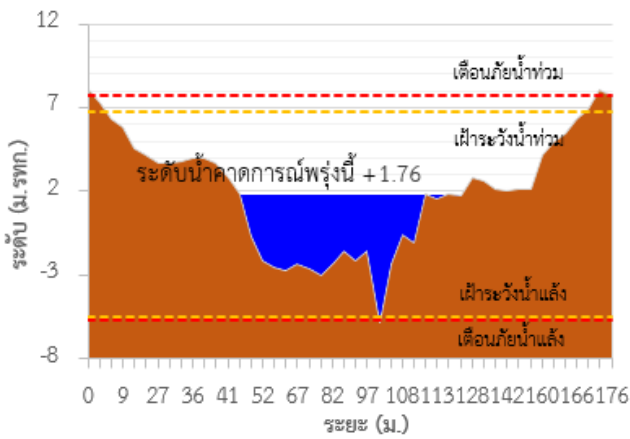
TC220303 สะพานบ่อน้ำร้อน



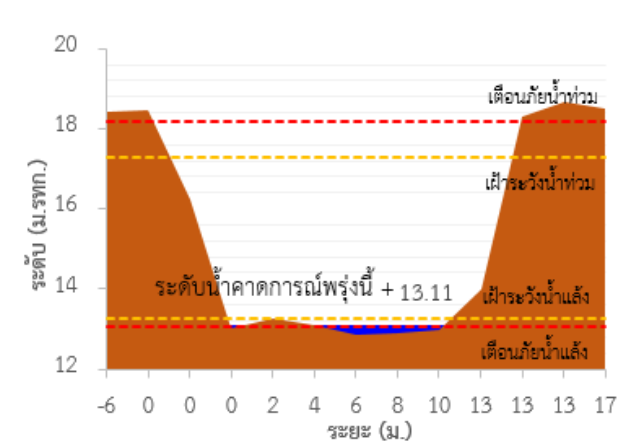
TC220306 สะพานบ้านฝ้ายท่า



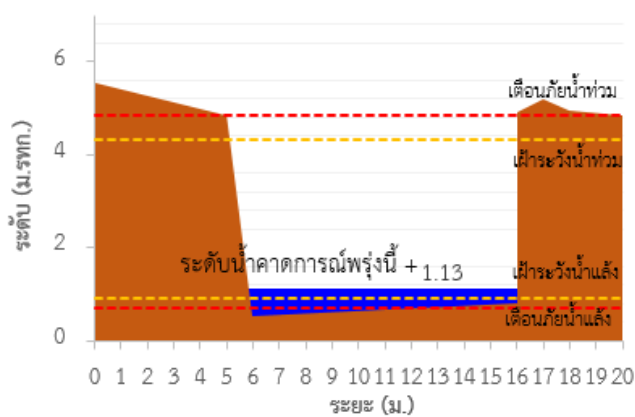
TC220402 สะพานท่านเจ้าฟ้า



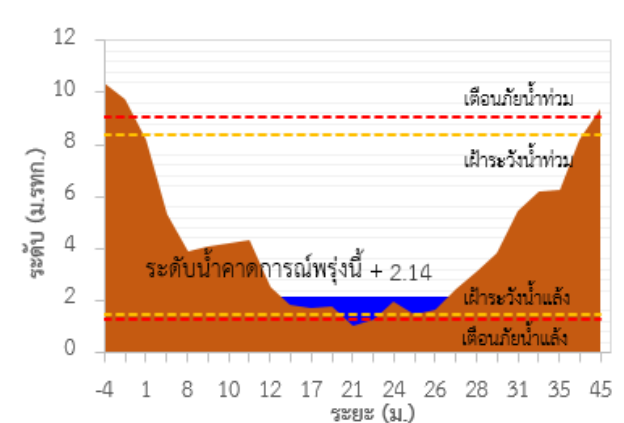
TC220604 สะพานบ้านกะทู้



TC220605 สะพานดำรง



TC220512 สะพานบ้านท่าคลอง





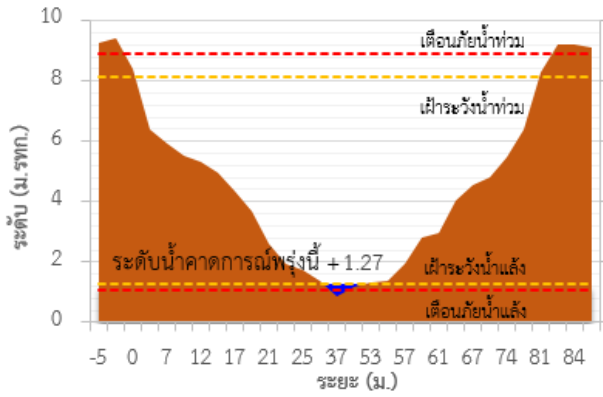
# ระบบติดตามสถานการณ์น้ำทางไกลอัตโนมัติ

กองวิเคราะห์และประเมินสถานการณ์น้ำ กรมทรัพยากรน้ำ กระทรวงทรัพยากรธรรมชาติและสิ่งแวดล้อม  
180/3 ถนนพระรามที่ 6 ซอย 34 แขวงพญาไท เขตพญาไท กรุงเทพมหานคร 10400 โทรศัพท์ 0 2271 6000  
<http://tele-southwest.dwr.go.th>

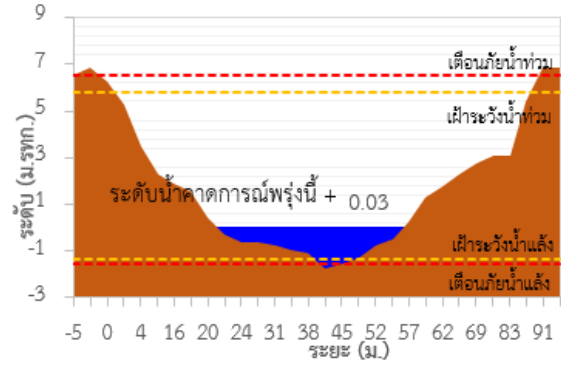


## รายงานสถานการณ์น้ำลุ่มน้ำภาคใต้ฝั่งตะวันตก วันที่ 11 มกราคม 2567

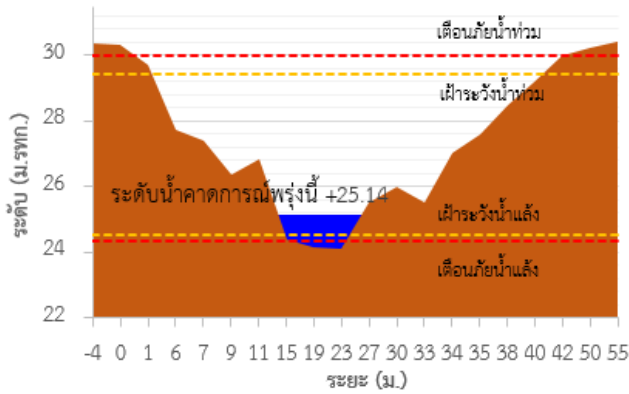
TC220510 สะพานฝายท่าสามัคคี



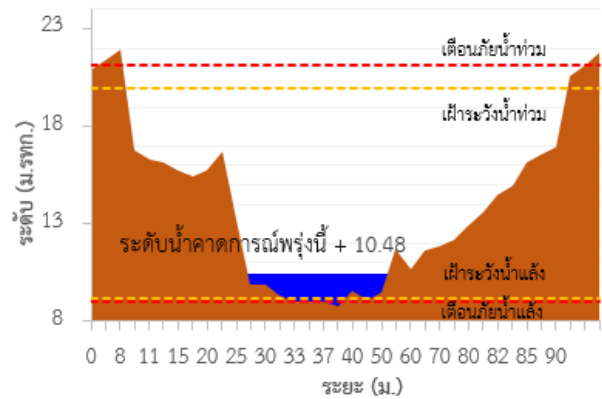
TC221103 สะพานข้ามคลองระงู



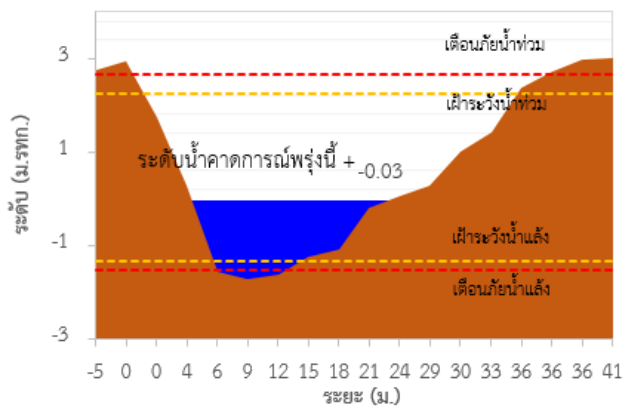
TC220905 สะพานข้ามคลองนางน้อย



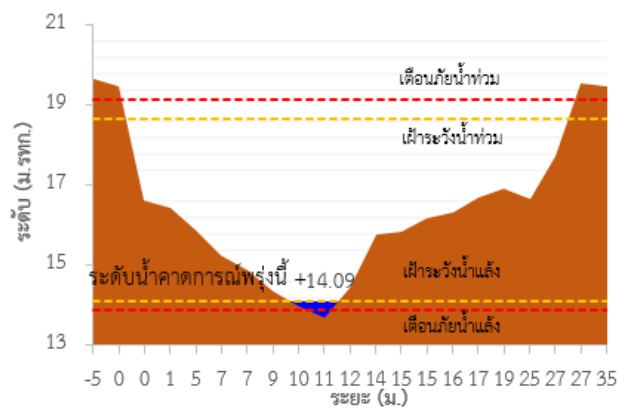
TC220902 สะพานวัดบางดี



TC221203 สะพานบ้านนาลาน



TC220509 สะพานวัดนิโครธาราม



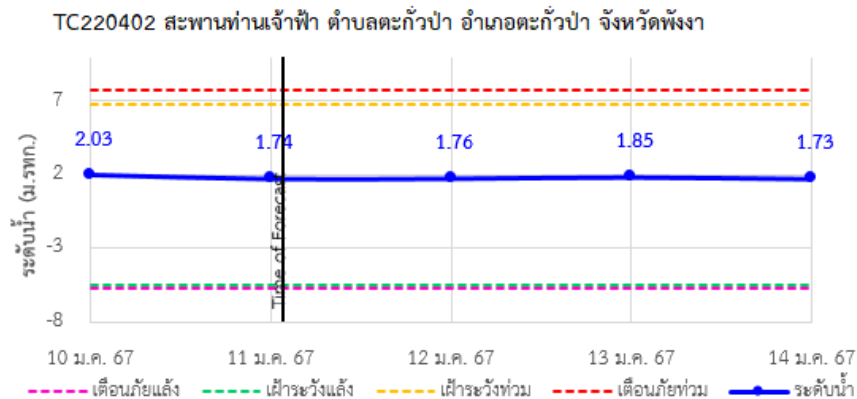
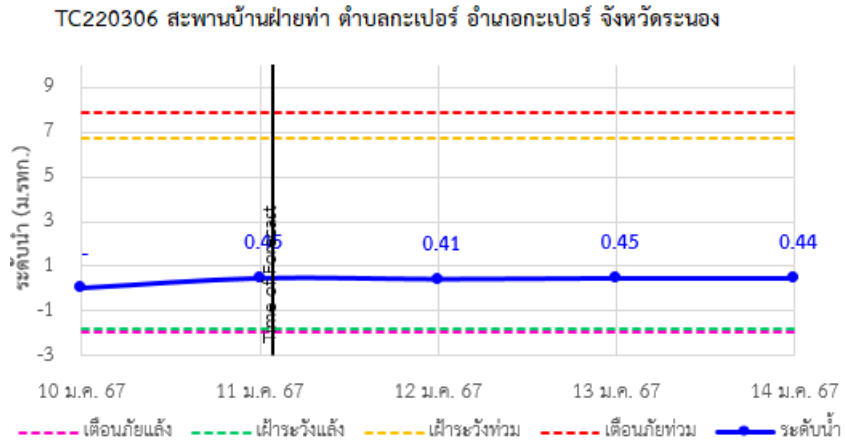
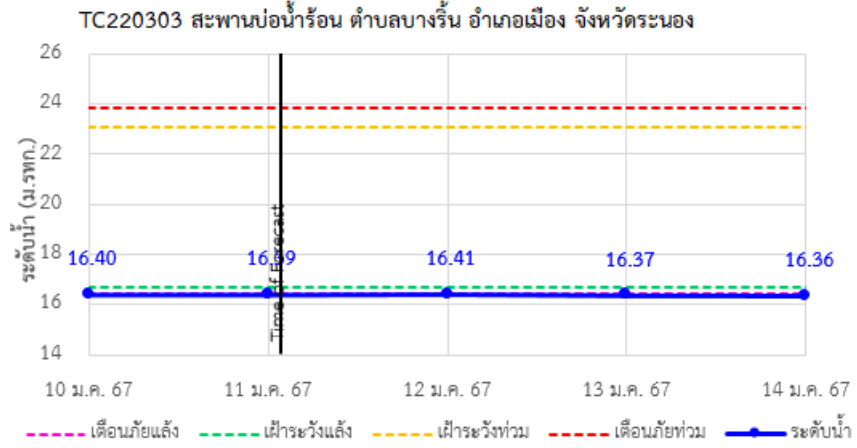


# ระบบติดตามสถานการณ์น้ำทางไกลอัตโนมัติ

กองวิเคราะห์และประเมินสถานการณ์น้ำ กรมทรัพยากรน้ำ กระทรวงทรัพยากรธรรมชาติและสิ่งแวดล้อม  
180/3 ถนนพระรามที่ 6 ซอย 34 แขวงพญาไท เขตพญาไท กรุงเทพมหานคร 10400 โทรศัพท์ 0 2271 6000  
<http://tele-southwest.dwr.go.th>



## รายงานสถานการณ์น้ำลุ่มน้ำภาคใต้ฝั่งตะวันตก วันที่ 11 มกราคม 2567



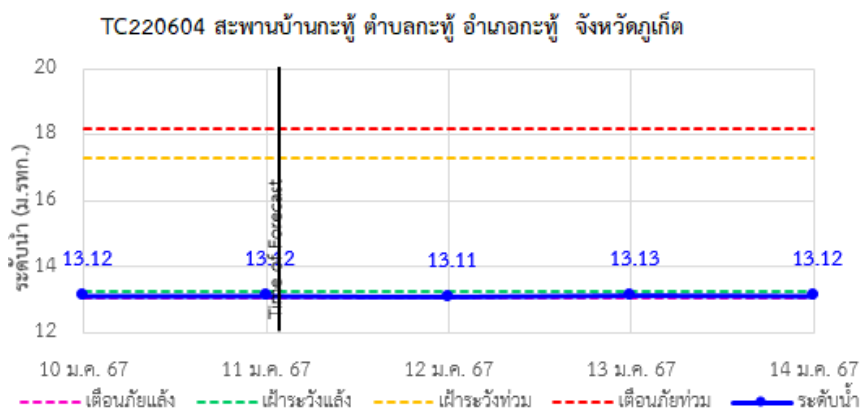
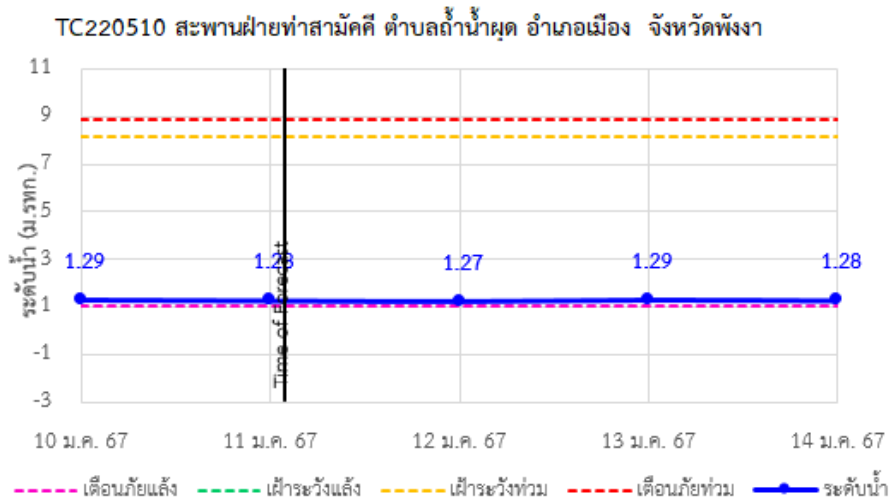
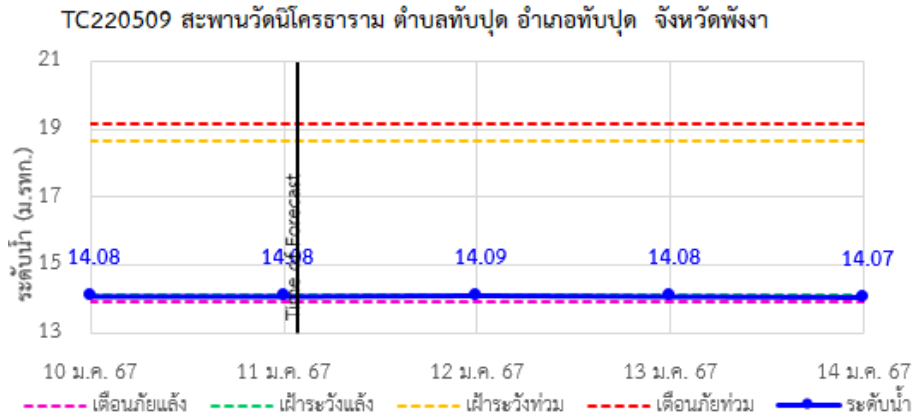


# ระบบติดตามสถานการณ์น้ำทางไกลอัตโนมัติ

กองวิเคราะห์และประเมินสถานการณ์น้ำ กรมทรัพยากรน้ำ กระทรวงทรัพยากรธรรมชาติและสิ่งแวดล้อม  
180/3 ถนนพระรามที่ 6 ซอย 34 แขวงพญาไท เขตพญาไท กรุงเทพมหานคร 10400 โทรศัพท์ 0 2271 6000  
<http://tele-southwest.dwr.go.th>



## รายงานสถานการณ์น้ำลุ่มน้ำภาคใต้ฝั่งตะวันตก วันที่ 11 มกราคม 2567





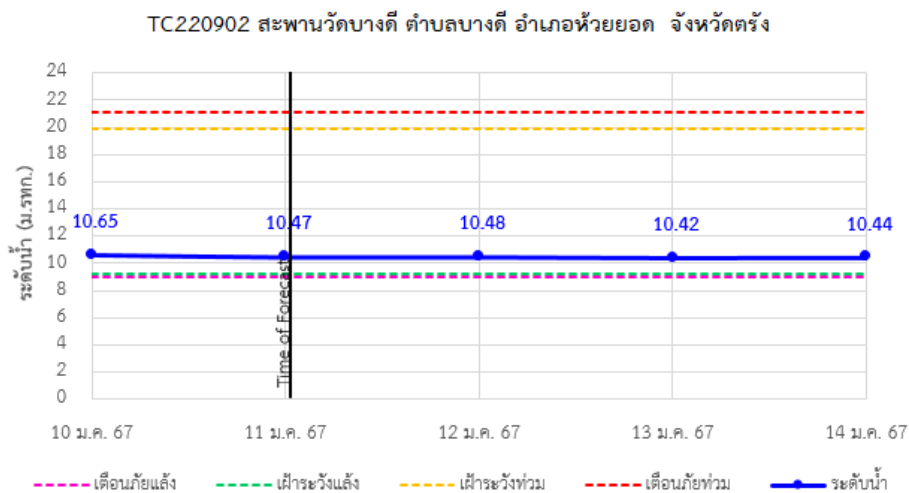
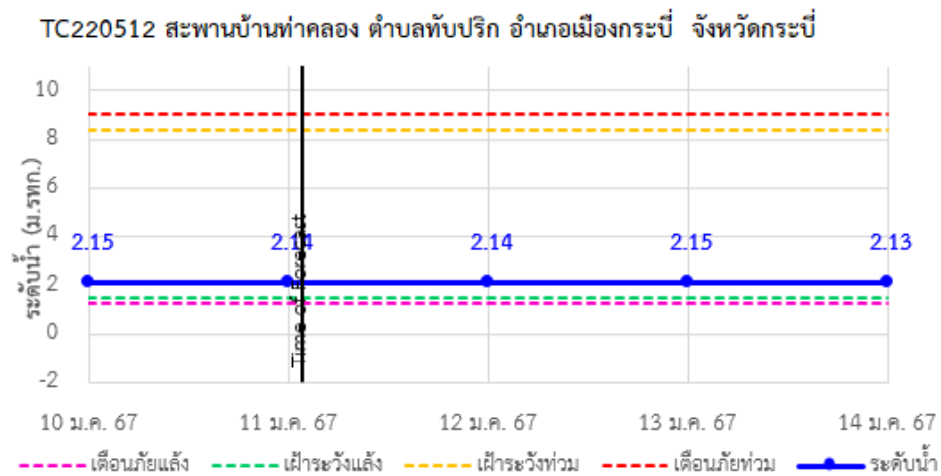
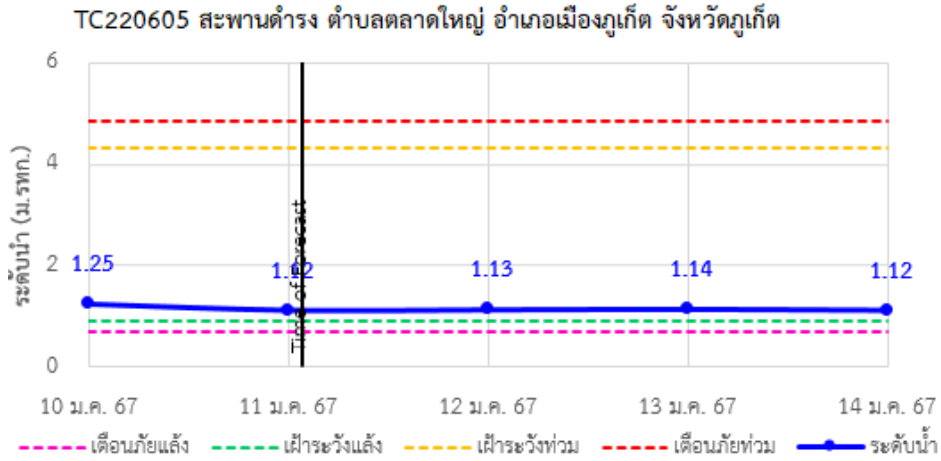


# ระบบติดตามสถานการณ์น้ำทางไกลอัตโนมัติ

กองวิเคราะห์และประเมินสถานการณ์น้ำ กรมทรัพยากรน้ำ กระทรวงทรัพยากรธรรมชาติและสิ่งแวดล้อม  
180/3 ถนนพระรามที่ 6 ซอย 34 แขวงพญาไท เขตพญาไท กรุงเทพมหานคร 10400 โทรศัพท์ 0 2271 6000  
<http://tele-southwest.dwr.go.th>



## รายงานสถานการณ์น้ำลุ่มน้ำภาคใต้ฝั่งตะวันตก วันที่ 11 มกราคม 2567





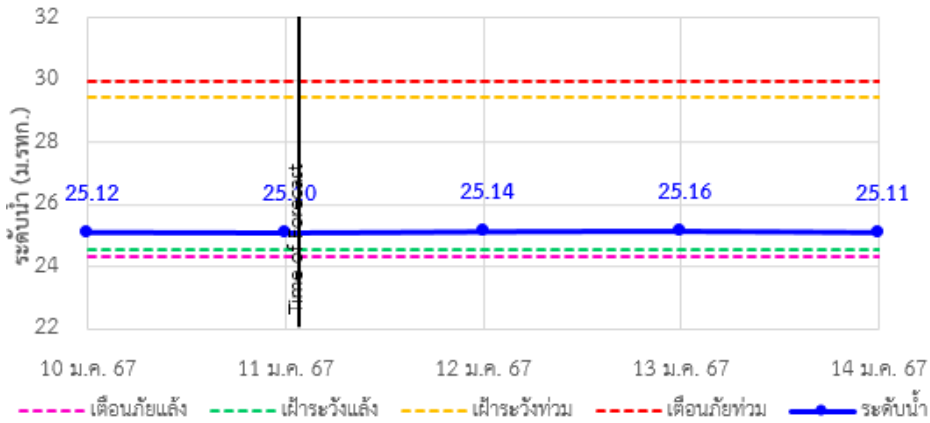
# ระบบติดตามสถานการณ์น้ำทางไกลอัตโนมัติ

กองวิเคราะห์และประเมินสถานการณ์น้ำ กรมทรัพยากรน้ำ กระทรวงทรัพยากรธรรมชาติและสิ่งแวดล้อม  
180/3 ถนนพระรามที่ 6 ซอย 34 แขวงพญาไท เขตพญาไท กรุงเทพมหานคร 10400 โทรศัพท์ 0 2271 6000  
<http://tele-southwest.dwr.go.th>

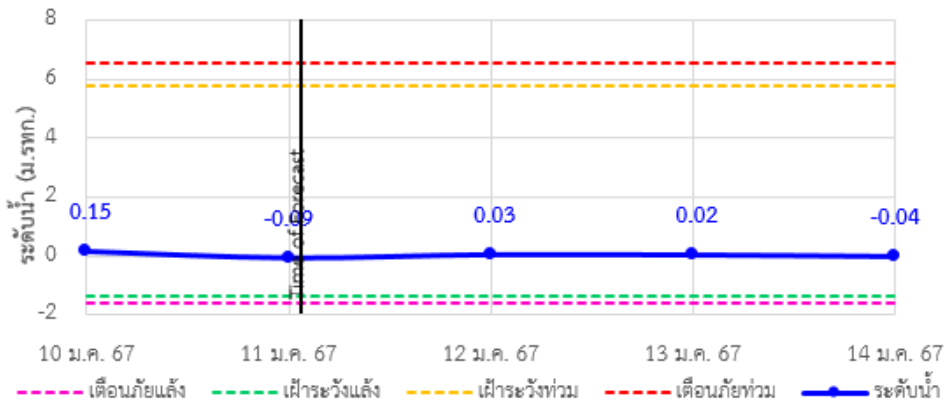


## รายงานสถานการณ์น้ำลุ่มน้ำภาคใต้ฝั่งตะวันตก วันที่ 11 มกราคม 2567

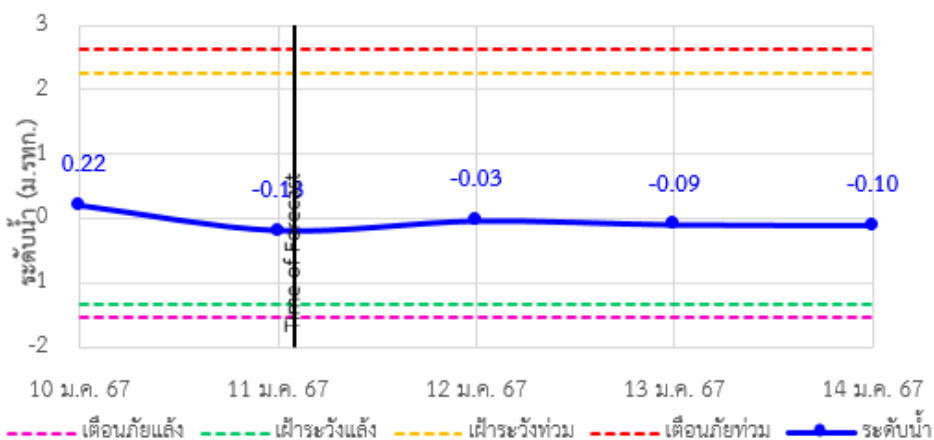
TC220905 สะพานข้ามคลองนางน้อย ตำบลนาโยงเหนือ อำเภอนาโยง จังหวัดตรัง



TC221103 สะพานข้ามคลองละงู ตำบลละงู อำเภอละงู จังหวัดสตูล



TC221203 สะพานบ้านนาลาน ตำบลควนขัน อำเภอเมือง จังหวัดสตูล



## รายงานสถานการณ์น้ำลุ่มน้ำภาคใต้ฝั่งตะวันตก วันที่ 11 มกราคม 2567

### 4) รายงานข้อมูลภาพ CCTV



TC220303 : สะพานบ่อน้ำร้อน  
ต.บางรีน อ.เมืองระนอง จ.ระนอง



TC220402 : สะพานท่านเจ้าฟ้า  
ต.ตะกั่วป่า อ.ตะกั่วป่า จ.พังงา



TC220509 : สะพานวัดนิโครธาราม  
ต.ทับปุด อ.ทับปุด จ.พังงา



TC220510 : สะพานฝายท่าสามัคคี  
ต.ถ้ำน้ำผุด อ.เมืองพังงา จ.พังงา



TC220605 : สะพานดำรง  
ต.ตลาดใหญ่ อ.เมืองภูเก็ต จ.ภูเก็ต



TC221203 : สะพานบ้านนาลาน  
ต.ควนขัน อ.เมืองสตูล จ.สตูล





# ระบบติดตามสถานการณ์น้ำทางไกลอัตโนมัติ

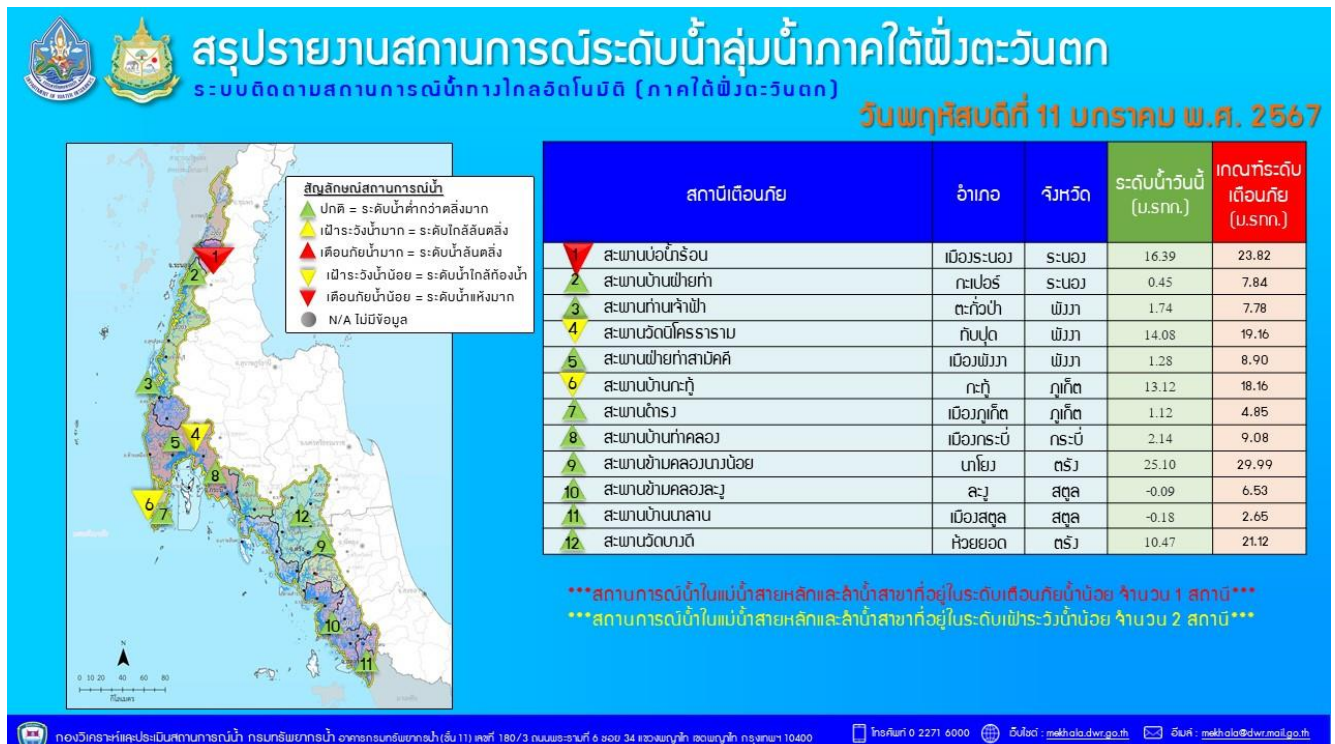
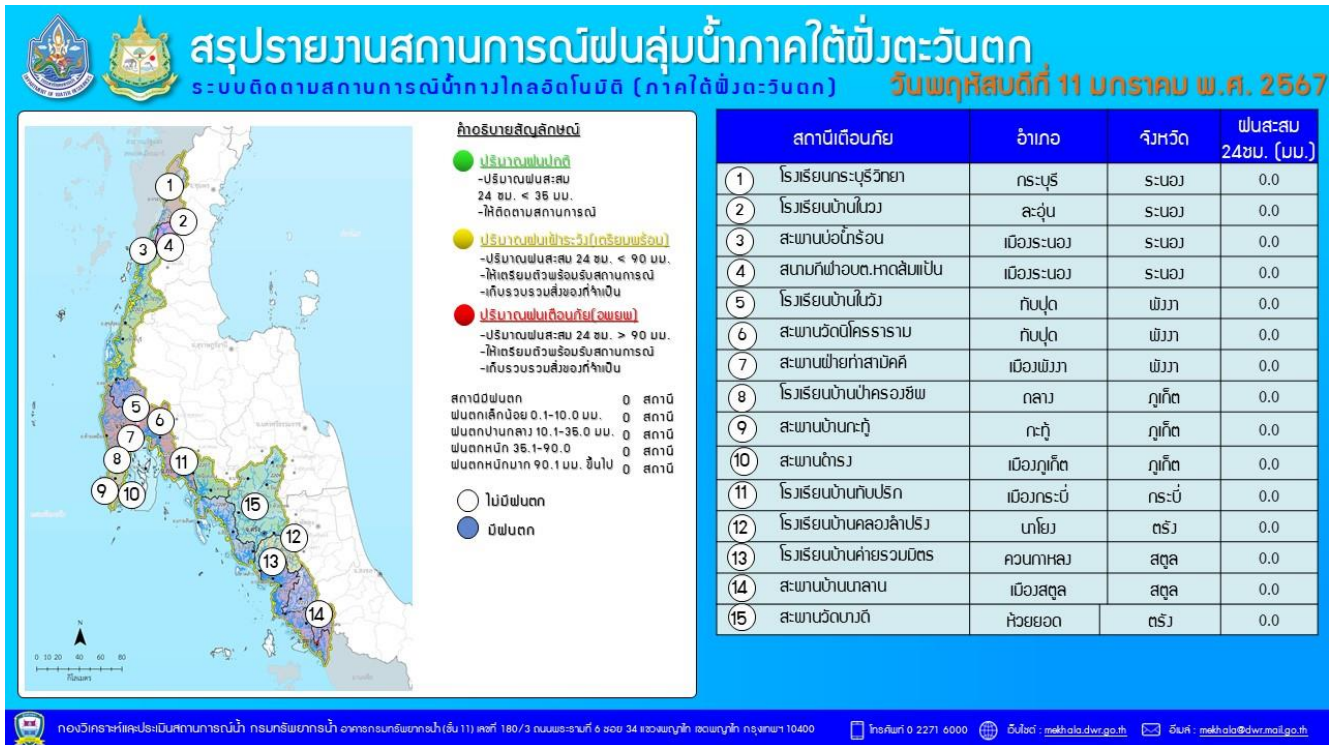
กองวิเคราะห์และประเมินสถานการณ์น้ำ กรมทรัพยากรน้ำ กระทรวงทรัพยากรธรรมชาติและสิ่งแวดล้อม  
180/3 ถนนพระรามที่ 6 ซอย 34 แขวงพญาไท เขตพญาไท กรุงเทพมหานคร 10400 โทรศัพท์ 0 2271 6000  
<http://tele-southwest.dwr.go.th>



## รายงานสถานการณ์น้ำลุ่มน้ำภาคใต้ฝั่งตะวันตก วันที่ 11 มกราคม 2567

### 5) สรุปสถานการณ์น้ำ

สรุปสถานการณ์น้ำในพื้นที่ลุ่มน้ำภาคใต้ฝั่งตะวันตก พบว่า สถานีสะพานบ่อน้ำร้อน สภาวะฝ้าเดือนกายน้อย สถานีสะพานวัดนิโครธาราม สถานีสะพานบ้านกะทู้ สภาวะฝ้าระวังน้ำน้อย โดยระดับน้ำในลำน้ำส่วนใหญ่มีแนวโน้มคงที่





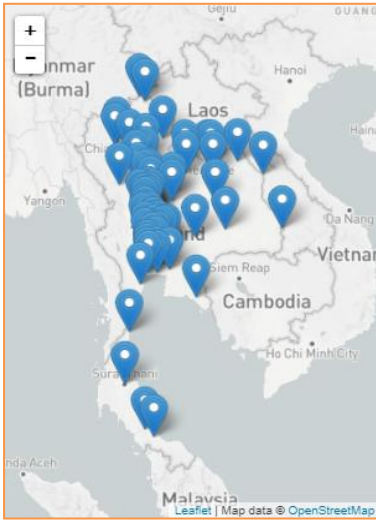
รายงานระดับน้ำจากกล้อง  
CCTV





รายงานระดับน้ำจากกล้อง CCTV

ณ. วันที่ 11 มกราคม พ.ศ. 2567



สรุปสถานการณ์น้ำในลำน้ำสายหลัก

- สะพานประวัติศาสตร์ - อ.ปาย จ.แม่ฮ่องสอน (ลุ่มน้ำสาละวิน) สถานการณ์น้ำปกติ
- สะพานบางระกำ - อ.บางระกำ จ.พิษณุโลก (ลุ่มน้ำยม) สถานการณ์น้ำปกติ
- สะพานเฉลิมพระเกียรติฯ - อ.บางมูลนาก จ.พิจิตร (ลุ่มน้ำน่าน) สถานการณ์น้ำปกติ
- สถานีวัดแม่น้ำโขง (MRC) - อ.เชียงคาน จ.เลย (ลุ่มน้ำโขงตะวันออกเฉียงเหนือ) สถานการณ์น้ำปกติ
- สะพานปรีดีธำรงค์ - อ.อุทุมพร จ.อุทุมพร (ลุ่มน้ำเจ้าพระยา) สถานการณ์น้ำปกติ
- สะพานหลวงพ่อบึง - อ.นครชัยศรี จ.นครปฐม (ลุ่มน้ำท่าจีน) สถานการณ์น้ำปกติ
- คลองอุตตะกาทอนล่าง - อ.หาดใหญ่ จ.สงขลา (ลุ่มน้ำทะเลสาบสงขลา) สถานการณ์น้ำปกติ
- บ้านปากร่องห้วยจี่ - อ.บ้านตาก จ.ตาก (ลุ่มน้ำปิง) สถานการณ์น้ำปกติ
- สะพานหนองปรือ - อ.หนองปรือ จ.กาญจนบุรี (ลุ่มน้ำแม่กลอง) สถานการณ์น้ำปกติ

สถานีหัวฝาย - อ.แม่สาย จ.เชียงราย  
(แม่สาย/โขง)



ระดับน้ำปัจจุบันต่ำกว่าสภาพ  
ระดับตลิ่งต่ำสุด 396.50 ม.รทก.  
ระดับท้องน้ำ 394.87 ม.รทก.



สถานีวัดระดับน้ำอัตโนมัติ - อ.เมือง จ.นครพนม  
(ลุ่มน้ำโขงตะวันออกเฉียงเหนือ)



ระดับน้ำปัจจุบันต่ำกว่าสภาพ  
ระดับตลิ่งต่ำสุด - ม.รทก.  
ระดับท้องน้ำ - ม.รทก.



วัดศรีชมพูนงค์ค้อ - อ.ท่าบ่อ จ.หนองคาย  
(ห้วยโมง/โขงอีสาน)



ระดับน้ำปัจจุบัน 165.00 ม.รทก.  
ระดับตลิ่งต่ำสุด 167.09 ม.รทก.  
ระดับท้องน้ำ 156.60 ม.รทก.



สถานีวัดแม่น้ำโขง (MRC) - อ.เชียงคาน จ.เลย  
(ลุ่มน้ำโขง)



ระดับน้ำปัจจุบัน 3.74 ม.รทก.  
ระดับตลิ่งต่ำสุด - ม.รทก.  
ระดับท้องน้ำ - ม.รทก.



บ้านเหล่านกขุม - อ.เมือง จ.ขอนแก่น  
(ลุ่มน้ำชี)



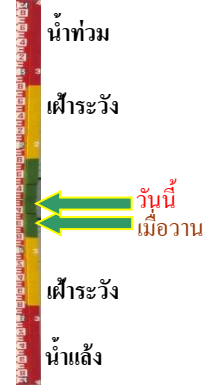
ระดับน้ำปัจจุบัน 186.50 ม.รทก.  
ระดับตลิ่งต่ำสุด - ม.รทก.  
ระดับท่อน้ำ - ม.รทก.



สะพานมหาโพธิ์ - อ.เมือง จ.แพร่  
(ลุ่มน้ำยม)



ระดับน้ำปัจจุบัน 144.70 ม.รทก.  
ระดับตลิ่งต่ำสุด 152.33 ม.รทก.  
ระดับท่อน้ำ 141.18 ม.รทก.



สะพานศรีสัชชาลัย - อ.ศรีสัชชาลัย จ.สุโขทัย  
(ลุ่มน้ำยม)



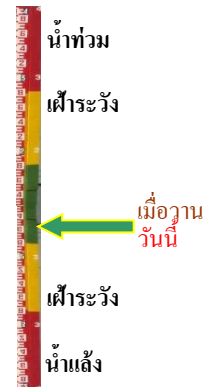
ระดับน้ำปัจจุบันต่ำกว่าสภาพ  
ระดับตลิ่งต่ำสุด 71.78 ม.รทก.  
ระดับท่อน้ำ 58.48 ม.รทก.



สะพานพระแม่ย่า - อ.เมือง จ.สุโขทัย  
(ลุ่มน้ำยม)



ระดับน้ำปัจจุบัน 45.00 ม.รทก.  
ระดับตลิ่งต่ำสุด 48.59 ม.รทก.  
ระดับท่อน้ำ - ม.รทก.



สะพานบางระกำ - อ.บางระกำ จ.พิษณุโลก  
(ลุ่มน้ำยม)



ระดับน้ำปัจจุบัน 31.85 ม.รทก.  
ระดับตลิ่งต่ำสุด 31.73 ม.รทก.  
ระดับท่อน้ำ - ม.รทก.



สะพานบ้านโพทะเล - อ.โพทะเล จ.พิจิตร  
(ลุ่มน้ำยม)



ระดับน้ำปัจจุบัน 25.00 ม.รทก.  
ระดับตลิ่งต่ำสุด 31.63 ม.รทก.  
ระดับท่อน้ำ 20.59 ม.รทก.





สะพานเฉลิมพระเกียรติ 48 พรรษา  
อ.เมือง จ.พิจิตร (ลุ่มน้ำน่าน)



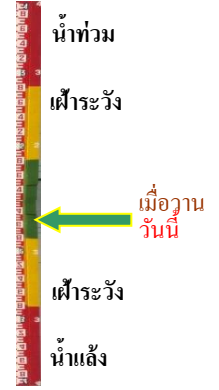
ระดับน้ำปัจจุบัน 28.30 ม.รทก.  
ระดับตลิ่งต่ำสุด - ม.รทก.  
ระดับท่อน้ำ - ม.รทก.



สะพานเฉลิมพระเกียรติ ร.9 72 พรรษา  
อ.บางมูลนาก จ.พิจิตร (ลุ่มน้ำน่าน)



ระดับน้ำปัจจุบันต่ำกว่าสถาพ  
ระดับตลิ่งต่ำสุด 27.23 ม.รทก.  
ระดับท่อน้ำ 16.56 ม.รทก.



สะพานสุพรรณกัลยา - อ.เมือง จ.พิษณุโลก  
(ลุ่มน้ำน่าน)



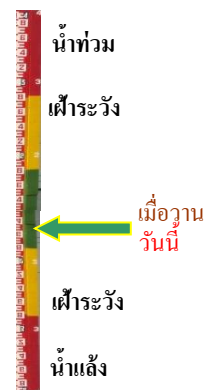
ระดับน้ำปัจจุบัน 35.10 ม.รทก.  
ระดับตลิ่งต่ำสุด 44.52 ม.รทก.  
ระดับท่อน้ำ 32.51 ม.รทก.



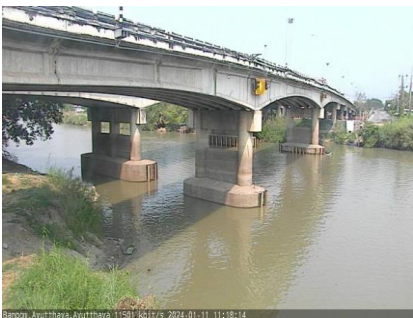
สะพานเดชาติวงศ์ - อ.เมือง จ.นครสวรรค์  
(ลุ่มน้ำเจ้าพระยา)



ระดับน้ำปัจจุบันต่ำกว่าสถาพ  
ระดับตลิ่งต่ำสุด 23.22 ม.รทก.  
ระดับท่อน้ำ 11.15 ม.รทก.



บ้านป้อม - อ.พระนครศรีอยุธยา  
จ.พระนครศรีอยุธยา (ลุ่มน้ำเจ้าพระยา)



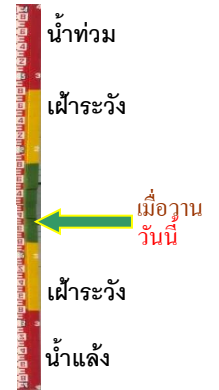
ระดับน้ำปัจจุบันต่ำกว่าสถาพ  
ระดับตลิ่งต่ำสุด - ม.รทก.  
ระดับท่อน้ำ - ม.รทก.



บ้านท้ายดง - อ.สามโคก จ.ปทุมธานี  
(ลุ่มน้ำเจ้าพระยา)



ระดับน้ำปัจจุบันต่ำกว่าสถาพ  
ระดับตลิ่งต่ำสุด - ม.รทก.  
ระดับท่อน้ำ - ม.รทก.



ศาลากลางสมุทรปราการ - อ.เมือง  
จ.สมุทรปราการ (ลุ่มน้ำเจ้าพระยา)



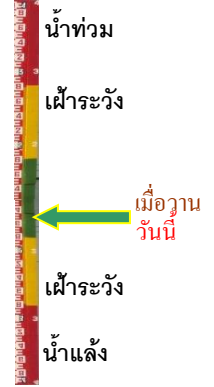
ระดับน้ำปัจจุบันต่ำกว่าสถาฟ  
ระดับตลิ่งต่ำสุด - ม.รทก.  
ระดับท่อน้ำ - ม.รทก.



เสนา - อ.เสนา จ.พระนครศรีอยุธยา  
(ลุ่มน้ำเจ้าพระยา)



ระดับน้ำปัจจุบันต่ำกว่าสถาฟ  
ระดับตลิ่งต่ำสุด - ม.รทก.  
ระดับท่อน้ำ - ม.รทก.



อุทัยใหม่ - อ.เมือง จ.อุทัยธานี  
(ลุ่มน้ำสะแกกรัง)



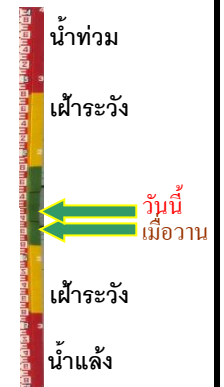
ระดับน้ำปัจจุบันต่ำกว่าสถาฟ  
ระดับตลิ่งต่ำสุด - ม.รทก.  
ระดับท่อน้ำ - ม.รทก.



สะพานบุญรัตน์ประชานุวัฒน์ - อ.สามพราน  
จ.นครปฐม (ลุ่มน้ำท่าจีน)



ระดับน้ำปัจจุบัน 1.08 ม.รทก.  
ระดับตลิ่งต่ำสุด 1.46 ม.รทก.  
ระดับท่อน้ำ -7.22 ม.รทก.



สะพานหลวงพ่เป็น - อ.นครไชยศรี  
จ.นครปฐม (ลุ่มน้ำท่าจีน)



ระดับน้ำปัจจุบัน 1.01 ม.รทก.  
ระดับตลิ่งต่ำสุด 2.97 ม.รทก.  
ระดับท่อน้ำ -4.69 ม.รทก.



สะพานข้ามแม่น้ำท่าจีน ทางหลวง3365  
อ.สามชุก จ.สุพรรณบุรี (ลุ่มน้ำท่าจีน)



ระดับน้ำปัจจุบันต้นไม้บังสถาฟ  
ระดับตลิ่งต่ำสุด 5.70 ม.รทก.  
ระดับท่อน้ำ 0.46 ม.รทก.





สะพานสามง่าม-ท่าโบสถ์  
อ.หันคา จ.ชัยนาท (ลุ่มน้ำท่าจีน)



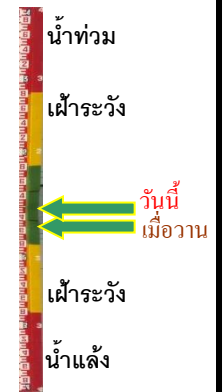
ระดับน้ำปัจจุบัน 11.82 ม.รทก.  
ระดับตลิ่งต่ำสุด 5.70 ม.รทก.  
ระดับท้องน้ำ 0.46 ม.รทก.



เชิงสะพานฉะเชิงเทรา - อ.เมือง ฉะเชิงเทรา (ลุ่มน้ำบางปะกง)



ระดับน้ำปัจจุบัน 1.40 ม.รทก.  
ระดับตลิ่งต่ำสุด 1.90 ม.รทก.  
ระดับท้องน้ำ - ม.รทก.



ตรงข้ามวัดจันทนาราม - อ.เมือง จ.จันทบุรี  
(ลุ่มน้ำชายฝั่งตะวันออก)



ระดับน้ำปัจจุบันต่ำกว่าสถาฟ  
ระดับตลิ่งต่ำสุด 0.20 ม.รทก.  
ระดับท้องน้ำ - ม.รทก.



สภจ.สุราษฎร์ธานี - อ.เมือง จ.สุราษฎร์ธานี  
(ลุ่มน้ำตาปี)



ระดับน้ำปัจจุบันต่ำกว่าสถาฟ  
ระดับตลิ่งต่ำสุด 2.60 ม.รทก.  
ระดับท้องน้ำ -8.58 ม.รทก.



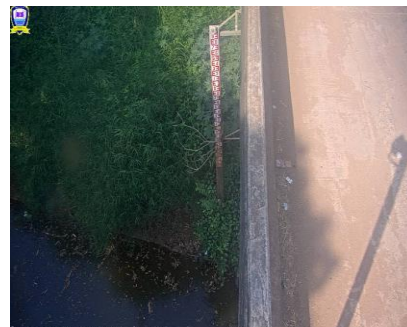
สถานีอยู่ตะกอนล่าง - อ.หาดใหญ่ จ.สงขลา  
(ลุ่มน้ำทะเลสาบสงขลา)



ระดับน้ำปัจจุบัน 0.95 ม.รทก.  
ระดับตลิ่งต่ำสุด 8.93 ม.รทก.  
ระดับท้องน้ำ -1.93 ม.รทก.



บ้านจางวาง - อ.หล่มสัก จ.เพชรบูรณ์  
(ลุ่มน้ำปิง-วัง-สะแกกรัง-ป่าสัก)



ระดับน้ำปัจจุบันต่ำกว่าสถาฟ  
ระดับตลิ่งต่ำสุด 135.46 ม.รทก.  
ระดับท้องน้ำ 127.24 ม.รทก.





แม่น้ำป่าสัก - อ.แก่งคอย จ.สระบุรี  
(ลุ่มน้ำป่าสัก-วัง-สะแกกรัง-ป่าสัก)



ระดับน้ำปัจจุบันต่ำกว่าสถาพ  
ระดับตลิ่งต่ำสุด 20.10 ม.รทก.  
ระดับท้องน้ำ 4.79 ม.รทก.

แม่น้ำป่าสัก - อ.เมือง จ.เพชรบูรณ์  
(ลุ่มน้ำป่าสัก-วัง-สะแกกรัง-ป่าสัก)



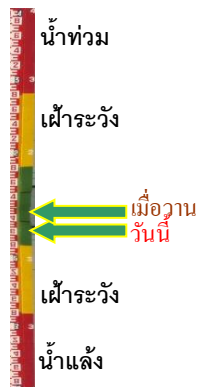
ระดับน้ำปัจจุบันสถาพหลุดหาย  
ระดับตลิ่งต่ำสุด 114.98 ม.รทก.  
ระดับท้องน้ำ 104.53 ม.รทก.

สะพานบ้านหนองปรือ - อ.หนองปรือ จ.กาญจนบุรี  
(ลุ่มน้ำแม่กลอง)



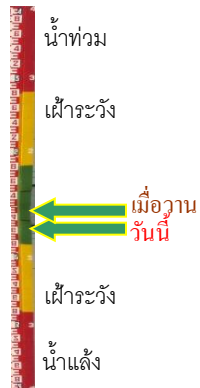
ระดับน้ำปัจจุบัน 141.05 ม.รทก.  
ระดับตลิ่งต่ำสุด 147.06 ม.รทก.  
ระดับท้องน้ำ 140.73 ม.รทก.

สะพานแควใหญ่ - อ.เมือง จ.กาญจนบุรี  
(ลุ่มน้ำแม่กลอง)



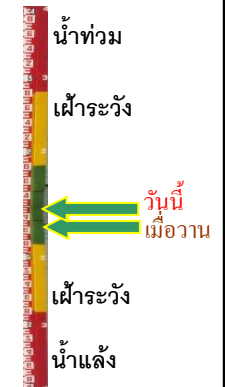
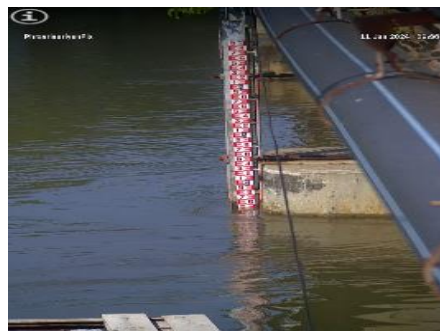
ระดับน้ำปัจจุบัน 23.92 ม.รทก.  
ระดับตลิ่งต่ำสุด 28.28 ม.รทก.  
ระดับท้องน้ำ 20.86 ม.รทก.

สะพานบ้านท่าเรือ - อ.ท่ามะกา จ.กาญจนบุรี  
(ลุ่มน้ำแม่กลอง)



ระดับน้ำปัจจุบัน 4.64 ม.รทก.  
ระดับตลิ่งต่ำสุด 14.82 ม.รทก.  
ระดับท้องน้ำ 2.90 ม.รทก.

สะพานสมเด็จพระศรีสุริเยนทร์  
อ.อัมพวา จ.สมุทรสงคราม (ลุ่มน้ำแม่กลอง)



ระดับน้ำปัจจุบัน 1.50 ม.รทก.  
ระดับตลิ่งต่ำสุด 2.52 ม.รทก.  
ระดับท้องน้ำ -14.58 ม.รทก.

สะพานประวัติศาสตร์ฯ - อ.ปาย จ.แม่ฮ่องสอน  
(ลุ่มน้ำสาละวิน)



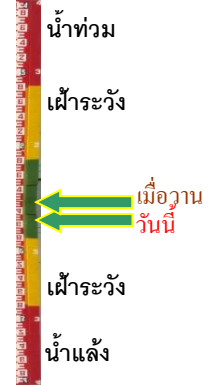
ระดับน้ำปัจจุบัน	476.60	ม.รทก.
ระดับตลิ่งต่ำสุด	483.06	ม.รทก.
ระดับท้องน้ำ	475.77	ม.รทก.



สะพานข้ามคลองแม่กลาง - อ.ปางมะผ้า จ.แม่ฮ่องสอน  
(ลุ่มน้ำสาละวิน)



ระดับน้ำปัจจุบัน	581.04	ม.รทก.
ระดับตลิ่งต่ำสุด	592.34	ม.รทก.
ระดับท้องน้ำ	581.23	ม.รทก.



สะพานข้ามห้วยแม่สอด - อ.แม่สอด จ.ตาก  
(ลุ่มน้ำสาละวิน)



ระดับน้ำปัจจุบัน	205.40	ม.รทก.
ระดับตลิ่งต่ำสุด	207.80	ม.รทก.
ระดับท้องน้ำ	203.37	ม.รทก.



บ้านบางขนาก - อ.บางน้ำเปรี้ยว จ.ฉะเชิงเทรา  
(ลุ่มน้ำบางปะกง)



ระดับน้ำปัจจุบัน	0.44	ม.รทก.
ระดับตลิ่งต่ำสุด	1.57	ม.รทก.
ระดับท้องน้ำ	-11.70	ม.รทก.



บ้านหาดสูง - อ.กบินทร์บุรี จ.ปราจีนบุรี  
(ลุ่มน้ำบางปะกง)



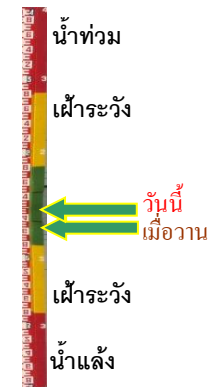
ระดับน้ำปัจจุบัน	-2.00	ม.รทก.
ระดับตลิ่งต่ำสุด	11.30	ม.รทก.
ระดับท้องน้ำ	-3.26	ม.รทก.



บ้านสร้าง - อ.บ้านสร้าง จ.ปราจีนบุรี  
(ลุ่มน้ำบางปะกง)



ระดับน้ำปัจจุบัน	0.70	ม.รทก.
ระดับตลิ่งต่ำสุด	3.50	ม.รทก.
ระดับท้องน้ำ	-9.82	ม.รทก.





สะพานปากน้ำสีชล - อ.สีชล จ.นครศรีธรรมราช  
(ลุ่มน้ำภาคใต้ฝั่งตะวันออกตอนบน)



ระดับน้ำปัจจุบัน	1.21	ม.รทก.
ระดับตลิ่งต่ำสุด	4.77	ม.รทก.
ระดับท้องน้ำ	-2.77	ม.รทก.



สะพานบ้านโรงเหล็ก - อ.นบพิตำ จ.นครศรีธรรมราช  
(ลุ่มน้ำภาคใต้ฝั่งตะวันออกตอนบน)



ระดับน้ำปัจจุบัน	26.43	ม.รทก.
ระดับตลิ่งต่ำสุด	35.60	ม.รทก.
ระดับท้องน้ำ	25.07	ม.รทก.



สะพานวัดท่าแพ - อ.เมือง จ.นครศรีธรรมราช  
(ลุ่มน้ำภาคใต้ฝั่งตะวันออกตอนบน)



ระดับน้ำปัจจุบัน	0.82	ม.รทก.
ระดับตลิ่งต่ำสุด	5.34	ม.รทก.
ระดับท้องน้ำ	-2.49	ม.รทก.



สะพานคลองท่าวัง - อ.เมือง จ.นครศรีธรรมราช  
(ลุ่มน้ำภาคใต้ฝั่งตะวันออกตอนบน)



ระดับน้ำปัจจุบัน	0.91	ม.รทก.
ระดับตลิ่งต่ำสุด	4.09	ม.รทก.
ระดับท้องน้ำ	-0.80	ม.รทก.



สะพานคีรีวง - อ.ลานสกา จ.นครศรีธรรมราช  
(ลุ่มน้ำภาคใต้ฝั่งตะวันออกตอนบน)



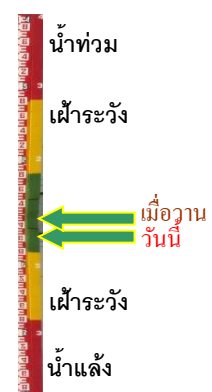
ระดับน้ำปัจจุบัน	43.22	ม.รทก.
ระดับตลิ่งต่ำสุด	50.00	ม.รทก.
ระดับท้องน้ำ	42.14	ม.รทก.



สะพานตลาดเชียรใหญ่ - อ.เชียรใหญ่ จ.นครศรีธรรมราช  
(ลุ่มน้ำภาคใต้ฝั่งตะวันออกตอนบน)



ระดับน้ำปัจจุบัน	0.76	ม.รทก.
ระดับตลิ่งต่ำสุด	2.55	ม.รทก.
ระดับท้องน้ำ	-9.67	ม.รทก.





สะพานข้ามแม่น้ำตาปี ตลาดฉวาง - อ.ฉวาง จ.นครราชสีมา  
(ลุ่มน้ำภาคใต้ฝั่งตะวันออกตอนบน)



ระดับน้ำปัจจุบัน	24.52	ม.รทก.
ระดับตลิ่งต่ำสุด	29.25	2ม.รทก.
ระดับท้องน้ำ	22.54	ม.รทก.

สะพานบ้านหนองหญ้าปล้อง - อ.บางสะพาน  
จ.ประจวบฯ (เพชรบุรี/ประจวบคีรีขันธ์)



ระดับน้ำปัจจุบัน	22.37	ม.รทก.
ระดับตลิ่งต่ำสุด	30.76	ม.รทก.
ระดับท้องน้ำ	22.23	ม.รทก.

ตลาดปลาสินเจริญ - อ.เพ็ญ จ.อุดรธานี  
(ห้วยหลวง/ลุ่มน้ำโขงตะวันออกเฉียงเหนือ)



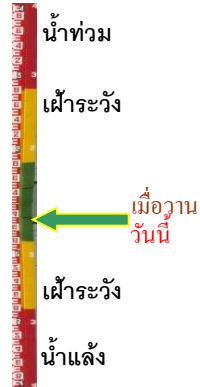
ระดับน้ำปัจจุบัน	156.36	ม.รทก.
ระดับตลิ่งต่ำสุด	167.73	ม.รทก.
ระดับท้องน้ำ	152.54	ม.รทก.

สะพานห้วยหลวงอนุสรณ์ - อ.โพนพิสัย จ.หนองคาย  
(ห้วยหลวง/ลุ่มน้ำโขงตะวันออกเฉียงเหนือ)



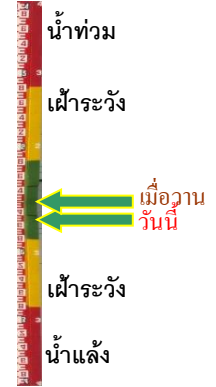
ระดับน้ำปัจจุบัน	150.15	ม.รทก.
ระดับตลิ่งต่ำสุด	164.37	ม.รทก.
ระดับท้องน้ำ	150.51	ม.รทก.

สะพาน นพ.4059 - อ.ศรีสงคราม จ.นครพนม  
(แม่น้ำสงคราม/ลุ่มน้ำโขงตะวันออกเฉียงเหนือ)



ระดับน้ำปัจจุบัน	136.20	ม.รทก.
ระดับตลิ่งต่ำสุด	-	ม.รทก.
ระดับท้องน้ำ	-	ม.รทก.

หนองสาหร่าย - อ.ท่าอุเทน จ.นครพนม  
(แม่น้ำสงคราม/ลุ่มน้ำโขงตะวันออกเฉียงเหนือ)



ระดับน้ำปัจจุบัน	135.26	ม.รทก.
ระดับตลิ่งต่ำสุด	147.73	ม.รทก.
ระดับท้องน้ำ	127.33	ม.รทก.

สะพานบ่อน้ำร้อน - อ.เมือง จ.ระนอง  
(ลุ่มน้ำภาคใต้ฝั่งตะวันตก)



ระดับน้ำปัจจุบัน	16.45	ม.รทก.
ระดับตลิ่งต่ำสุด	24.17	ม.รทก.
ระดับท้องน้ำ	16.26	ม.รทก.



สะพานท่านเจ้าฟ้า - อ.ตะกั่วป่า จ.พังงา  
(ลุ่มน้ำภาคใต้ฝั่งตะวันตก)



ระดับน้ำปัจจุบัน	1.38	ม.รทก.
ระดับตลิ่งต่ำสุด	8.08	ม.รทก.
ระดับท้องน้ำ	-5.88	ม.รทก.



สะพานวัดนิโครธาราม - อ.ทับปุด จ.พังงา  
(ลุ่มน้ำภาคใต้ฝั่งตะวันตก)



ระดับน้ำปัจจุบัน	13.98	ม.รทก.
ระดับตลิ่งต่ำสุด	19.46	ม.รทก.
ระดับท้องน้ำ	13.73	ม.รทก.



สะพานฝ่ายท่าสามัคคี - อ.เมือง จ.พังงา  
(ลุ่มน้ำภาคใต้ฝั่งตะวันตก)



ระดับน้ำปัจจุบัน	1.31	ม.รทก.
ระดับตลิ่งต่ำสุด	9.20	ม.รทก.
ระดับท้องน้ำ	0.86	ม.รทก.



สะพานตำรัง - อ.เมือง จ.ภูเก็ต  
(ลุ่มน้ำภาคใต้ฝั่งตะวันตก)



ระดับน้ำปัจจุบัน	1.13	ม.รทก.
ระดับตลิ่งต่ำสุด	5.15	ม.รทก.
ระดับท้องน้ำ	0.51	ม.รทก.



สะพานบ้านนาลาน - อ.เมือง จ.สตูล  
(ลุ่มน้ำภาคใต้ฝั่งตะวันตก)



ระดับน้ำปัจจุบัน	0.33	ม.รทก.
ระดับตลิ่งต่ำสุด	19.46	ม.รทก.
ระดับท้องน้ำ	13.73	ม.รทก.

