

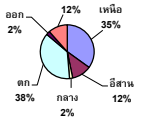
รายงานสรุปสภาพน้ำในอ่างเก็บน้ำขนาดใหญ่และขนาดกลาง

รายงานสถานการณ์ ณ วันที่ 16 มกราคม 2567

ปริมาณน้ำในอ่างที่ใช้การได้ในสัดส่วนที่ + มากกว่า / - น้อยกว่า สัปดาห์ก่อน 588.42 ล้าน ลบ.ม.

สรุปสถานการณ์ปริมาณน้ำในอ่างเก็บน้ำที่ใช้ในทุกกิจกรรมทั้งประเทศ ย่อยกว่า ปริมาณน้ำที่ไหลเข้าอ่าง เมื่อเทียบกับปริมาณที่ผ่านมา สถานการณ์อยู่ระหว่างเก็บกัก

ปริมาณน้ำรวมทั่วประเทศ 71,090 ล้าน ลบ.ม. (100%)

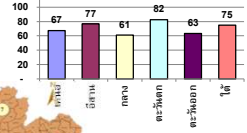


ปริมาณน้ำที่เก็บกักปริมาณน้ำในอ่างเก็บน้ำ 66 และ 1.65

วันที่ 16 มกราคม 2567 เก็บกัก 63,041 ล้าน ลบ.ม. หรือ เท่ากับ 78%

วันที่ 16 มกราคม 2566 เก็บกัก 55,482 ล้าน ลบ.ม. หรือ เท่ากับ 78%

% ปริมาณน้ำรวมแต่ละภาคยังคงขึ้น



คงที่	1	อ่าง
ลดลง	36	อ่าง
เพิ่มขึ้น	1	อ่าง

ภาค	สถานการณ์ปริมาณน้ำในอ่าง				ปริมาณน้ำเปลี่ยนแปลง (ล้าน ม.³)	สถานะ
	ลดลง (แห่ง)	คงที่ (แห่ง)	เพิ่มขึ้น (แห่ง)	รวม (แห่ง)		
ภาคเหนือ	6	-	1	7	-204.72	ปริมาณน้ำในอ่างเก็บน้ำลดลง
ภาคตะวันออกเฉียงเหนือ	12	-	-	12	-129.27	ปริมาณน้ำในอ่างเก็บน้ำลดลง
ภาคกลาง	2	1	-	3	-37.27	ปริมาณน้ำในอ่างเก็บน้ำลดลง
ภาคตะวันออก	2	-	-	2	-113.81	ปริมาณน้ำในอ่างเก็บน้ำลดลง
ภาคตะวันออก	10	-	-	10	-41.04	ปริมาณน้ำในอ่างเก็บน้ำลดลง
ภาคใต้	4	-	-	4	-62.31	ปริมาณน้ำในอ่างเก็บน้ำลดลง
รวมทั้งประเทศ	36	1	1	38	-588.42	ปริมาณน้ำในอ่างเก็บน้ำลดลง

ภาค	อ่างเก็บน้ำ	ความจุที่ รบ. (ล้าน ม.³)	ปริมาณน้ำที่ใช้ งานในอ่าง (ล้าน ม.³)	ใช้การได้จริง (ล้าน ม.³)	ปริมาณน้ำรวม วันที่ 16 มกราคม 2566		ปัจจุบัน วันที่ 16 มกราคม 2567				สัปดาห์ก่อน วันที่ 10 มกราคม 2567				ปริมาณน้ำ + เพิ่มขึ้น - ลดลง (ล้าน ม.³)	สถานการณ์ ปริมาณน้ำในอ่าง	
					ปริมาณน้ำรวม (ล้าน ม.³)	%	ปริมาณน้ำรวม		ปริมาณน้ำใช้การได้จริง		ปริมาณน้ำรวม		ปริมาณน้ำใช้การได้จริง				
							ปริมาณน้ำรวม (ล้าน ม.³)	%	ปริมาณน้ำรวม (ล้าน ม.³)	%	ปริมาณน้ำรวม (ล้าน ม.³)	%	ปริมาณน้ำรวม (ล้าน ม.³)	%			
ภาคเหนือ (8)																	
1	ภูฝอยหลวง (2)	คาบ	13,462	3,800	9,662	11,438	85%	9,511	71%	5,711	59%	103	72%	5,891	61%	-180.00	ลดลง
2	สิริกิติ์ (2)	สกลนคร	9,510	2,850	6,660	6,130	64%	5,516	58%	2,666	40%	5,584	59%	2,734	41%	-68.00	ลดลง
3	แม่เฒ่า	เชียงใหม่	265	12	253	265	100%	281	106%	269	106%	284	107%	272	107%	-2.90	ลดลง
4	แม่กา	เชียงใหม่	263	14	249	239	91%	211	80%	197	79%	211	80%	197	79%	0.36	เพิ่มขึ้น
5	ก้อลม	ลำปาง	106	3	103	92	87%	90	85%	87	84%	89	86%	89	86%	-2.00	ลดลง
6	ก้อลม	ลำปาง	170	6	164	184	108%	171	101%	165	101%	176	104%	170	104%	-5.00	ลดลง
7	เขื่อนลุ่ม	พิจิตร	939	43	896	775	83%	799	85%	756	84%	814	87%	771	86%	-15.00	ลดลง
8	แม่เฒ่า	ลำปาง	110	16	94	80	73%	84	76%	68	72%	88	80%	72	76%	-3.78	ลดลง
	รวมภาคเหนือ 34.85%		24,825	6,744	18,081	19,204	77%	16,663	67%	9,919	55%	16,939	68%	10,124	56%	-204.72	ลดลง
ภาคตะวันออกเฉียงเหนือ (12)																	
8	พญาคูขี้หอม	อุดรธานี	136	7	129	107	79%	102	75%	95	73%	103	76%	96	75%	-1.76	ลดลง
9	น้ำจืด	สกลนคร	520	45	475	327	63%	380	73%	335	70%	392	75%	347	73%	-11.81	ลดลง
10	น้ำจืด (2)	สกลนคร	165	8	157	87	52%	124	75%	116	74%	126	77%	118	75%	-2.38	ลดลง
11	จุฬารัตน์ (2)	ชัยภูมิ	164	37	127	137	84%	124	75%	87	68%	128	78%	91	72%	-4.53	ลดลง
12	อุบลรัตน์ (2)	ขอนแก่น	2,431	581	1,850	1,778	73%	1,902	78%	1,321	71%	1,949	80%	1,368	74%	-46.70	ลดลง
13	ลำปาว	กาฬสินธุ์	1,980	100	1,880	1,618	82%	1,675	85%	1,575	84%	1,711	86%	1,611	86%	-35.72	ลดลง
14	ลำโดม	นครราชสีมา	314	22	292	326	104%	170	54%	148	51%	175	56%	153	52%	-5.00	ลดลง
15	ลำพระเพลิง	นครราชสีมา	155	1	154	145	93%	104	67%	103	67%	105	68%	104	68%	-1.40	ลดลง
16	มูลขาม	นครราชสีมา	141	7	134	133	94%	82	58%	75	56%	83	59%	76	57%	-1.00	ลดลง
17	ลำพระเพลิง	นครราชสีมา	275	7	268	257	93%	145	53%	138	51%	146	53%	139	52%	-1.00	ลดลง
18	ลำมูล	บุรีรัมย์	121	3	118	111	91%	73	60%	70	59%	73	61%	70	60%	-0.48	ลดลง
19	สิรินธร (2)	อุบลราชธานี	1,966	831	1,135	1,555	79%	1,540	78%	709	62%	1,557	79%	726	64%	-17.49	ลดลง
	รวมภาคตะวันออกเฉียงเหนือ 11.80%		8,369	1,649	6,720	6,580	79%	6,420	77%	4,771	71%	6,549	78%	4,900	73%	-129.27	ลดลง
ภาคกลาง (3)																	
20	ป่าสักชลสิทธิ์	ลพบุรี	960	3	957	763	79%	702	73%	699	73%	744	78%	741	77%	-41.80	ลดลง
21	ห้วยเสลา	อุทัยธานี	160	17	143	130	81%	71	44%	54	38%	71	45%	54	38%	-0.47	ลดลง
22	กระเสียว	สุพรรณบุรี	299	99	200	296	99%	93	31%	-	0%	94	31%	-	0%	-	คงที่
	รวมภาคกลาง 1.92%		1,419	119	1,300	1,189	84%	866	61%	753	53%	909	64%	790	61%	-37.27	ลดลง
ภาคตะวันออก (2)																	
23	ศรีนครินทร์ (2)	กาญจนบุรี	17,745	10,265	7,480	15,744	89%	14,544	82%	4,279	57%	14,574	82%	4,309	59%	-29.62	ลดลง
24	ชัชวาลย์ (2)	กาญจนบุรี	8,860	3,012	5,848	5,750	65%	7,361	83%	4,349	74%	7,445	84%	4,433	76%	-84.19	ลดลง
	รวมภาคตะวันออก 37.51%		26,605	13,277	13,328	21,494	81%	21,905	82%	8,628	65%	22,019	83%	8,742	66%	-113.81	ลดลง
ภาคตะวันออก (6+4)																	
25	เขื่อนลุ่ม	นครราชสีมา	224	5.00	219	177	79%	155	69%	150	69%	163	73%	158	72%	-8.02	ลดลง
26	คลองสีด	ระยอง	420	30.00	390	271	65%	121	29%	91	23%	130	31%	100	26%	-8.94	ลดลง
27	บางพระ (3)	ชลบุรี	117	12.00	105	103	88%	76	65%	64	61%	79	67%	67	64%	-2.56	ลดลง
28	หนองปลาไหล (3)	ระยอง	164	13.75	150	161	98%	151	92%	137	91%	153	93%	139	93%	-2.41	ลดลง
29	ประแสร์ (3)	ระยอง	295	20.00	275	260	88%	231	78%	211	77%	238	81%	218	79%	-6.48	ลดลง
30	บางพระ (3)	ชลบุรี	17	0.72	16	15	93%	11	65%	10	63%	11	66%	10.25	65%	-0.17	ลดลง
31	หนองค้อ (3)	ชลบุรี	21	1.00	20	20	94%	7	34%	6	31%	8	36%	6.72	33%	-0.43	ลดลง
32	คลองใหญ่ (3)	ระยอง	79	3.00	76	74	93%	53	67%	50	66%	54	68%	51.38	67%	-1.01	ลดลง
33	คลองใหญ่ (3)	ระยอง	45	3.00	42	36	80%	26	57%	23	54%	28	62%	25.11	59%	-2.02	ลดลง
34	เขื่อนลุ่ม	ปราจีนบุรี	295	19.00	276	229	78%	233	79%	214	78%	242	82%	223.00	81%	-9.00	ลดลง
	รวมภาคตะวันออก 2.37%		1,678	107	1,570	1,347	80%	1,065	63%	957	61%	1,106	66%	998	64%	-41.04	ลดลง
ภาคใต้ (4)																	
35	แก่งกระจาน	เพชรบุรี	710	65	645	482	68%	406	57%	341	53%	414	58%	349	54%	-7.29	ลดลง
36	ป่าแก่งกระจาน	ประจวบคีรีขันธ์	391	18	373	232	59%	170	43%	152	41%	175	45%	157	42%	-5.00	ลดลง
37	เขื่อนลุ่ม	สงขลา	5,639	1,352	4,287	3,714	66%	4,349	77%	2,997	70%	4,372	78%	3,020	70%	-23.24	ลดลง
38	บางยาง (2)	ยะลา	1,454	276	1,178	1,241	85%	1,196	82%	920	78%	1,222	84%	946	80%	-26.78	ลดลง
	รวมภาคใต้ 11.55%		8,194	1,711	6,483	5,669	69%	6,121	75%	4,410	68%	6,183	75%	4,472	69%	-62.31	ลดลง
	รวมทั้งประเทศ 100%(38)		71,090	23,607	47,482	55,482	78%	53,041	75%	29,438	62%	30,132	42%	30,027	63%	-588.42	ลดลง

ที่มาข้อมูล : รายงานสรุปสภาพน้ำในอ่างเก็บน้ำขนาดใหญ่ทั่วประเทศ และตารางสรุปสภาพน้ำในอ่างเก็บน้ำภาคตะวันออก กรมชลประทาน

หมายเหตุ :

- อ่างเก็บน้ำขนาดใหญ่ หมายถึง อ่างเก็บน้ำที่มีความจุตั้งแต่ 100 ล้าน ลบ.ม. ขึ้นไป
- เป็นอ่างเก็บน้ำที่อยู่ในความรับผิดชอบของกรมชลประทาน (10) นอกนั้นอยู่ในความรับผิดชอบของกรมชลประทาน (28)
- เป็นอ่างเก็บน้ำขนาดกลางที่มีความสำคัญต่อการชลประทานและการประปา ของลุ่มน้ำชายฝั่งทะเลตะวันออก
- จังหวัดที่มีอ่างเก็บน้ำขนาดใหญ่มีจำนวน 26 จังหวัด ไม่มี 50 จังหวัด
- ที่มา : กรมชลประทาน และกราฟที่ฝ่ายผลิตแห่งประเทศไทย

รบก. หมายถึง ระดับน้ำเก็บกักของอ่าง



ศูนย์มชช



กองตรวจและประเมินสถานการณ์น้ำ กรมชลประทาน

ลำดับของเขื่อนตามความยาว

1.ศรีนครินทร์ 2.ภูฝอยหลวง 3.สิริกิติ์ 4.ชัชวาลย์ 5.เขื่อนลุ่ม

6.อุบลรัตน์ 7.สิรินธร 8.บางยาง 9.ลำปาว 10.ป่าสัก

ลำดับของเขื่อนตามปริมาณน้ำใช้การได้

1.ภูฝอยหลวง 2.ศรีนครินทร์ 3.สิริกิติ์ 4.ชัชวาลย์ 5.เขื่อนลุ่ม

6.ลำปาว 7.อุบลรัตน์ 8.บางยาง 9.สิรินธร 10.ป่าสัก