

รายงานสรุปสภาพน้ำในอ่างเก็บน้ำขนาดใหญ่และขนาดกลาง

รายงานสถานการณ์ ณ วันที่ 17 มกราคม 2567

ปริมาณน้ำในอ่างที่ใช้การได้ในสัดส่วนที่ + มากกว่า / - น้อยกว่า สัปดาห์ก่อน 599.64 ล้าน ลบ.ม.

สรุปสถานการณ์ปริมาณน้ำในอ่างเก็บน้ำที่ใช้ในทุกกิจกรรมทั้งประเทศ ย่อยกว่า ปริมาณน้ำที่ไหลเข้าอ่าง เมื่อเทียบกับปริมาณที่ผ่านมา สถานการณ์อยู่ระหว่างเก็บกักน้ำ

ปริมาณน้ำรวมทั่วประเทศ 71,090 ล้าน ลบ.ม. (100%)

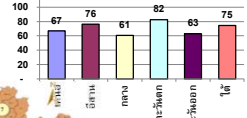


ปริมาณน้ำที่เก็บกักปริมาณน้ำในอ่างเก็บน้ำ 6.6 และ 1.65

วันที่ 17 มกราคม 2567 เก็บกัก 62,928 ล้าน ลบ.ม. หรือ เท่ากับ 74%

วันที่ 17 มกราคม 2566 เก็บกัก 55,372 ล้าน ลบ.ม. หรือ เท่ากับ 78%

% ปริมาณน้ำรวมแต่ละภาคยังคงเก็บ



คงที่	2	อ่าง
ลดลง	35	อ่าง
เพิ่มขึ้น	1	อ่าง

ภาค	สถานการณ์ปริมาณน้ำในอ่าง				ปริมาณน้ำเปลี่ยนแปลง (ล้าน ม.³)	สถานะ
	ลดลง (แห่ง)	คงที่ (แห่ง)	เพิ่มขึ้น (แห่ง)	รวม (แห่ง)		
ภาคเหนือ	6	-	1	7	-206.32	ปริมาณน้ำในอ่างเก็บน้ำลดลง
ภาคตะวันออกเฉียงเหนือ	11	1	-	12	-136.26	ปริมาณน้ำในอ่างเก็บน้ำลดลง
ภาคกลาง	2	1	-	3	-36.60	ปริมาณน้ำในอ่างเก็บน้ำลดลง
ภาคตะวันตก	2	-	-	2	-124.22	ปริมาณน้ำในอ่างเก็บน้ำลดลง
ภาคตะวันออก	10	-	-	10	-41.39	ปริมาณน้ำในอ่างเก็บน้ำลดลง
ภาคใต้	4	-	-	4	-54.85	ปริมาณน้ำในอ่างเก็บน้ำลดลง
รวมทั้งประเทศ	35	2	1	38	-599.64	ปริมาณน้ำในอ่างเก็บน้ำลดลง

ภาค	อ่างเก็บน้ำ	ความจุที่ รบ. (ล้าน ม.³)	ปริมาณน้ำที่ใช้ งานในอ่าง (ล้าน ม.³)	ใช้การได้จริง (ล้าน ม.³)	ปริมาณน้ำรวม วันที่ 17 มกราคม 2566		ปัจจุบัน วันที่ 17 มกราคม 2567				สัปดาห์ก่อน วันที่ 11 มกราคม 2567				ปริมาณน้ำ + เพิ่มขึ้น - ลดลง (ล้าน ม.³)	สถานการณ์ ปริมาณน้ำในอ่าง	
					ปริมาณน้ำรวม (ล้าน ม.³)	%	ปริมาณน้ำรวม		ปริมาณน้ำใช้การได้จริง		ปริมาณน้ำรวม		ปริมาณน้ำใช้การได้จริง				
							ปริมาณน้ำรวม (ล้าน ม.³)	%	ปริมาณน้ำรวม (ล้าน ม.³)	%	ปริมาณน้ำรวม (ล้าน ม.³)	%	ปริมาณน้ำใช้การได้จริง (ล้าน ม.³)	%			
ภาคเหนือ (8)																	
1	ภูฝอยลม (2)	คาบ	13,462	3,800	9,662	11,412	85%	9,480	70%	5,680	59%	9,664	72%	5,864	61%	-184.00	ลดลง
2	สิริคิรี (2)	สลกนคร	9,510	2,850	6,660	6,115	64%	5,507	58%	2,657	40%	5,572	59%	2,722	41%	-65.00	ลดลง
3	แม่เฒ่า	เชียงใหม่	265	12	253	265	100%	281	106%	269	106%	283	107%	271	107%	-2.88	ลดลง
4	แม่เฒ่า	เชียงใหม่	263	14	249	239	91%	212	80%	198	79%	211	80%	197	79%	0.37	เพิ่มขึ้น
5	ก้อลม	ลำปาง	106	3	103	91	86%	90	85%	87	84%	91	86%	88	85%	-1.00	ลดลง
6	ก้อลม	ลำปาง	170	6	164	183	108%	171	101%	165	101%	175	103%	169	103%	-4.00	ลดลง
7	แควน้อย	พิษณุโลก	939	43	896	771	82%	795	85%	752	84%	812	86%	769	86%	-17.00	ลดลง
8	แม่เฒ่า	ลำปาง	110	16	94	79	71%	83	76%	67	71%	87	79%	71	76%	-3.78	ลดลง
	รวมภาคเหนือ 34.85%		24,825	6,744	18,081	19,154	77%	16,618	67%	9,874	55%	16,896	68%	10,081	56%	-206.32	ลดลง
ภาคตะวันออกเฉียงเหนือ (12)																	
8	พวยหลวง	อุดรธานี	136	7	129	106	78%	101	74%	94	73%	103	76%	96	74%	-1.91	ลดลง
9	น้ำจืด	สกลนคร	520	45	475	325	63%	378	73%	333	70%	390	75%	345	73%	-11.81	ลดลง
10	น้ำจืด (2)	สกลนคร	165	8	157	87	52%	124	75%	116	74%	126	76%	118	75%	-2.19	ลดลง
11	จุฬารัตน์ (2)	ชัยภูมิ	164	37	127	137	83%	122	74%	85	67%	128	78%	91	72%	-6.20	ลดลง
12	อุบลรัตน์ (2)	ขอนแก่น	2,431	581	1,850	1,772	73%	1,892	78%	1,311	71%	1,945	80%	1,364	74%	-53.26	ลดลง
13	ลำปำ	กาฬสินธุ์	1,980	100	1,880	1,613	81%	1,670	84%	1,570	84%	1,703	86%	1,603	85%	-32.94	ลดลง
14	ลำดวน	นครราชสีมา	314	22	292	325	104%	170	54%	148	51%	175	56%	153	52%	-5.00	ลดลง
15	ลำพระเพลิง	นครราชสีมา	155	1	154	145	93%	104	67%	103	67%	105	68%	104	68%	-1.51	ลดลง
16	ลำปาว	นครราชสีมา	141	7	134	132	94%	82	58%	75	56%	83	59%	76	57%	-1.00	ลดลง
17	ลำพระเพลิง	นครราชสีมา	275	7	268	257	93%	145	53%	138	51%	145	53%	138	51%	-	คงที่
18	ลำางทอง	บุรีรัมย์	121	3	118	111	91%	73	60%	70	59%	73	60%	70	59%	-0.48	ลดลง
19	สิรินธร (2)	อุบลราชธานี	1,966	831	1,135	1,550	79%	1,535	78%	704	62%	1,555	79%	724	64%	-19.96	ลดลง
	รวมภาคตะวันออกเฉียงเหนือ 11.80%		8,369	1,649	6,720	6,558	78%	6,395	76%	4,746	71%	6,531	78%	4,882	73%	-136.26	ลดลง
ภาคกลาง (3)																	
20	ป่าสักชลสิทธิ์	ลพบุรี	960	3	957	757	79%	695	72%	692	72%	737	77%	734	77%	-41.40	ลดลง
21	ห้วยเสลา	อุทัยธานี	160	17	143	130	81%	71	44%	54	38%	71	45%	54	38%	-0.36	ลดลง
22	กระเสียว	สุพรรณบุรี	299	99	200	296	99%	93	31%	-	0%	94	31%	-	0%	-	คงที่
	รวมภาคกลาง 1.92%		1,419	119	1,300	1,183	83%	859	61%	746	53%	902	64%	783	60%	-36.60	ลดลง
ภาคตะวันออก (2)																	
23	ศรีนครินทร์ (2)	กาญจนบุรี	17,745	10,265	7,480	15,736	89%	14,541	82%	4,276	57%	14,570	82%	4,305	59%	-29.62	ลดลง
24	ชัชวาลย์ (2)	กาญจนบุรี	8,860	3,012	5,848	5,741	65%	7,340	83%	4,328	74%	7,435	84%	4,423	76%	-94.60	ลดลง
	รวมภาคตะวันออก 37.51%		26,605	13,277	13,328	21,477	81%	21,881	82%	8,604	65%	22,005	83%	8,728	65%	-124.22	ลดลง
ภาคตะวันตก (6+4)																	
25	ขุนด่าน	นครนายก	224	5.00	219	175	78%	154	69%	149	68%	161	72%	156	71%	-7.28	ลดลง
26	คลองสีดอ	ระยอง	420	30.00	390	269	64%	119	28%	89	23%	128	31%	98	25%	-9.29	ลดลง
27	บางพระ (3)	ชลบุรี	117	12.00	105	103	88%	76	65%	64	61%	79	67%	67	63%	-2.57	ลดลง
28	หนองปลาไหล (3)	ระยอง	164	13.75	150	161	98%	150	91%	136	91%	153	93%	139	93%	-3.27	ลดลง
29	ประแสร์ (3)	ระยอง	295	20.00	275	259	88%	230	78%	210	76%	236	80%	216	79%	-6.48	ลดลง
30	แม่ประชัน (3)	ชลบุรี	17	0.72	16	15	93%	11	65%	10	63%	11	66%	10.18	64%	-0.15	ลดลง
31	หนองค้อ (3)	ชลบุรี	21	1.00	20	20	94%	7	34%	6	30%	8	35%	6.58	32%	-0.37	ลดลง
32	ดอกกราม (3)	ระยอง	79	3.00	76	74	93%	53	66%	50	65%	54	68%	51.19	67%	-1.56	ลดลง
33	คลองใหญ่ (3)	ระยอง	45	3.00	42	36	78%	26	58%	23	53%	27	60%	24.49	58%	-1.92	ลดลง
34	เขื่อนลั่นทมหน้า	ปราจีนบุรี	295	19.00	276	227	77%	232	79%	213	77%	241	82%	221.50	80%	-8.50	ลดลง
	รวมภาคตะวันตก 2.37%		1,678	107	1,570	1,339	80%	1,057	63%	949	60%	1,098	65%	991	63%	-41.39	ลดลง
ภาคใต้ (4)																	
35	แก่งกระจาน	เพชรบุรี	710	65	645	481	68%	405	57%	340	53%	412	58%	347	54%	-6.92	ลดลง
36	ป่าแก่งกระจาน	ประจวบคีรีขันธ์	391	18	373	231	59%	169	43%	151	40%	174	45%	156	42%	-5.00	ลดลง
37	ห้วยกระเจา (2)	สุราษฎร์ธานี	5,639	1,352	4,287	3,711	66%	4,346	77%	2,994	70%	4,366	77%	3,014	70%	-20.13	ลดลง
38	บางยาง (2)	ยะลา	1,454	276	1,178	1,237	85%	1,197	82%	921	78%	1,219	84%	943	80%	-22.80	ลดลง
	รวมภาคใต้ 11.55%		8,194	1,711	6,483	5,661	69%	6,116	75%	4,405	68%	6,171	75%	4,460	69%	-54.85	ลดลง
	รวมทั้งประเทศ 100%(38)		71,090	23,607	47,482	55,372	78%	52,928	74%	29,325	62%	50,132	42%	29,925	63%	-599.64	ลดลง

ที่มาข้อมูล : รายงานสรุปสภาพน้ำในอ่างเก็บน้ำขนาดใหญ่ทั่วประเทศ และรายงานสรุปสภาพน้ำในอ่างเก็บน้ำภาคตะวันออกเฉียงเหนือ กรมชลประทาน

หมายเหตุ :

- 1) อ่างเก็บน้ำขนาดใหญ่ หมายถึง อ่างเก็บน้ำที่มีความจุตั้งแต่ 100 ล้าน ลบ.ม. ขึ้นไป
- 2) เป็นอ่างเก็บน้ำที่อยู่ในความรับผิดชอบของกรมชลประทาน (10) นอกนั้นอยู่ในความรับผิดชอบของกรมชลประทาน (28)
- 3) เป็นอ่างเก็บน้ำขนาดกลางที่มีความสำคัญต่อการชลประทานและการประปา ของส่วนราชการจังหวัดและระดับอำเภอ
- 4) จังหวัดที่มีอ่างเก็บน้ำขนาดใหญ่มีจำนวน 26 จังหวัด ไม่มี 50 จังหวัด
- 5) ที่มา : กรมชลประทาน และกรมไฟฟ้าฝ่ายผลิตแห่งประเทศไทย

รบ. หมายถึง ระดับน้ำเก็บกักของอ่าง



ศูนย์มชช. กองวิเคราะห์และประเมินสถานการณ์น้ำ กรมทรัพยากรน้ำ

ลำดับของเขื่อนตามความยาว

- 1.ศรีนครินทร์ 2.ภูฝอยลม 3.สิริคิรี 4.ชัชวาลย์ 5.ห้วยกระเจา
- 6.อุบลรัตน์ 7.สิรินธร 8.บางยาง 9.ลำปำ 10.ป่าสัก

ลำดับของเขื่อนตามปริมาณน้ำใช้การได้

- 1.ภูฝอยลม 2.ศรีนครินทร์ 3.สิริคิรี 4.ชัชวาลย์ 5.ห้วยกระเจา
- 6.ลำปำ 7.อุบลรัตน์ 8.บางยาง 9.สิรินธร 10.ป่าสัก