



รายงานการเฝ้าระวังติดตามสถานการณ์น้ำและความช่วยเหลือ  
ศูนย์ปฏิบัติการทรัพยากรธรรมชาติและสิ่งแวดล้อม (ด้านทรัพยากรน้ำ)  
กระทรวงทรัพยากรธรรมชาติและสิ่งแวดล้อม



กองวิเคราะห์และประเมินสถานการณ์น้ำ กรมทรัพยากรน้ำ

โทรศัพท์ ๐ ๒๒๓๑ ๖๐๐๐ ต่อ ๖๔๔๕ โทรสาร ๐ ๒๒๓๘ ๖๖๒๙ www.dwr.go.th IDLine: mekhalawoc Email: mekhala@dwr.mail.go.th

รายงานฉบับที่ ๐๓๔/๒๕๖๗

เวลา ๐๘.๐๐ น.

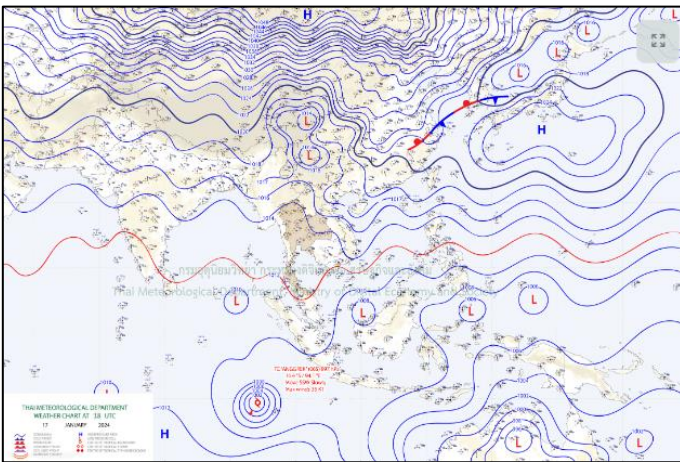
วันที่ ๑๘ มกราคม ๒๕๖๗

เรียน รมว.ทส. เลขาธิการ รมว.ทส. ที่ปรึกษา รมว.ทส. ปกท.ทส. รอง ปกท.ทส. อทน. อทบ. และหน่วยงานที่เกี่ยวข้อง

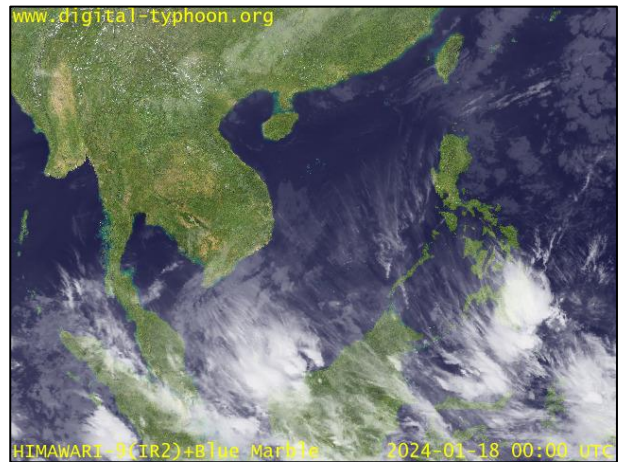
**๑. สถานะอากาศ เวลา ๐๕.๐๐ น.** (กรมอุตุนิยมวิทยา)

พยากรณ์อากาศ ๒๔ ชั่วโมงข้างหน้า บริเวณความกดอากาศสูงกำลังปานกลางที่ปกคลุมภาคตะวันออกเฉียงเหนือและทะเลจีนใต้เริ่มมีกำลังอ่อนลง ในขณะที่ลมฝ่ายตะวันตกในระดับบนปกคลุมภาคเหนือ ลักษณะเช่นนี้ทำให้บริเวณภาคเหนือ ภาคตะวันออกเฉียงเหนือ ภาคกลาง ภาคตะวันออก และภาคใต้ตอนบนยังคงมีอากาศเย็นในตอนเช้า

สำหรับมรสุมตะวันออกเฉียงเหนือที่พัดปกคลุมอ่าวไทยและภาคใต้เริ่มมีกำลังอ่อนลง แต่ยังคงทำให้ภาคใต้ตอนล่างมีฝนฟ้าคะนองบางแห่ง ส่วนบริเวณอ่าวไทยตอนล่างทะเลมีคลื่นสูง ๑ - ๒ เมตร บริเวณที่มีฝนฟ้าคะนองคลื่นสูงมากกว่า ๒ เมตร ขอให้ชาวเรือบริเวณอ่าวไทยตอนล่างหลีกเลี่ยงการเดินเรือในบริเวณที่มีฝนฟ้าคะนองไว้ด้วย

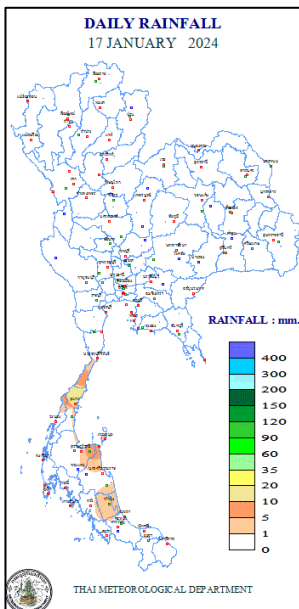


แผนที่อากาศ วันที่ ๑๘ ม.ค. ๒๕๖๗ เวลา ๐๑.๐๐ น.



ภาพถ่ายดาวเทียม วันที่ ๑๘ ม.ค. ๒๕๖๗ เวลา ๐๖.๐๐ น.

**๒. ปริมาณฝนสะสม ณ เวลา ๐๗.๐๐ น.(เมื่อวาน) - ๐๗.๐๐ น.(วันนี้)** (กรมอุตุนิยมวิทยา)



| จุดตรวจวัด                | ปริมาณฝน (มม.) |
|---------------------------|----------------|
| จ.ชุมพร                   | ๑๖.๒           |
| จ.สุราษฎร์ธานี (สภข.)     | ๑๐.๖           |
| จ.พัทลุง (สภข.)           | ๔.๕            |
| จ.สุราษฎร์ธานี (เกาะสมุย) | ๒.๔            |
| จ.นครศรีธรรมราช           | ๐.๕            |
| จ.ชุมพร (สวี สภข.)        | ๐.๔            |

### ๓. ปริมาณฝนสะสมของพื้นที่ลาดเชิงเขา ๑๒ ชม. ที่ผ่านมา (กรมทรัพยากรน้ำ)

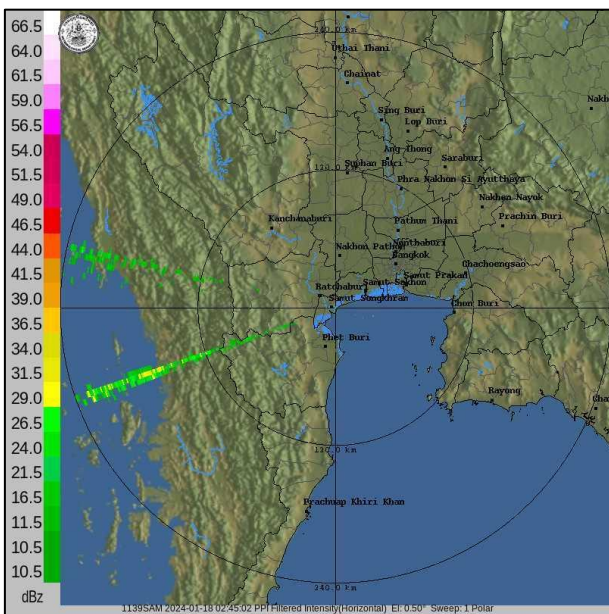
| รหัสสถานี | จุดตรวจวัด   | ปริมาณฝน (มม./๑๒ ชม.) |
|-----------|--|-----------------------|
| STN๐๗๖๐   | บ้านช่องยูงทอง ต.คันธุลี อ.ท่าชนะ จ.สุราษฎร์ธานี   | ๙.๕                   |
| STN๑๗๒๘   | บ้านบางทอง ต.บางทอง อ.ท้ายเหมือง จ.พังงา           | ๙.๐                   |
| STN๐๐๑๖   | บ้านนาแฝก ต.นาเตย อ.ท้ายเหมือง จ.พังงา             | ๗.๕                   |
| STN๐๕๐๔   | บ้านเขาเหล็ก ต.นบพิตำ อ.นบพิตำ จ.นครศรีธรรมราช     | ๗.๕                   |
| STN๑๔๖๑   | บ้านขุนสรวย ต.วาวิ อ.แม่สรวย จ.เชียงราย            | ๗.๐                   |
| STN๒๑๕๕   | บ้านไผ่ป่าโจ ต.ภูเขาทอง อ.สุคีริน จ.นราธิวาส       | ๗.๐                   |
| STN๐๕๑๕   | บ้านทุ่งไค้ง ต.ดอนศิลา อ.เวียงชัย จ.เชียงราย       | ๖.๕                   |
| STN๒๑๔๔   | บ้านปางหมู ต.ปางหมู อ.เมืองแม่ฮ่องสอน จ.แม่ฮ่องสอน | ๖.๐                   |
| STN๑๖๐๖   | บ้านควนใหม่ ต.โคกชะงาย อ.เมืองพัทลุง จ.พัทลุง      | ๕.๐                   |
| STN๐๗๓๙   | บ้านทอนฝักกูด ต.นบพิตำ อ.นบพิตำ จ.นครศรีธรรมราช    | ๕.๐                   |

### ๔. ค่าความชื้นในดิน (กรมทรัพยากรน้ำ/คณะกรรมการนิคมน้ำโขง)

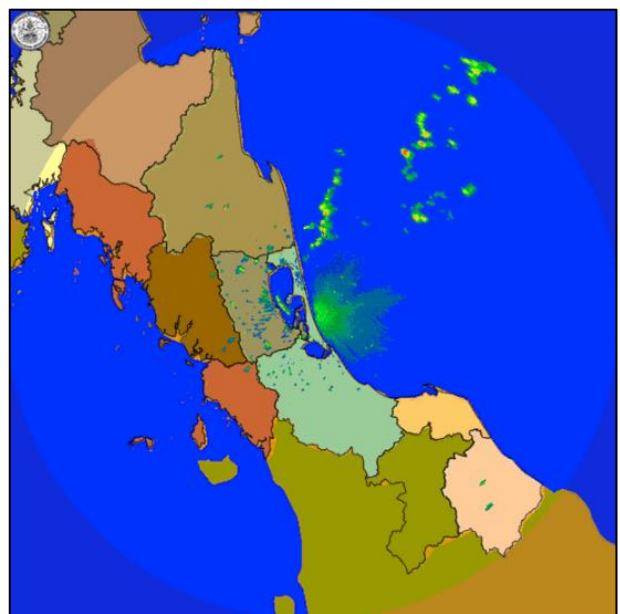
| ภูมิภาค            | ความชื้นในดิน [-] ๑๑ ธ.ค. ๖๖ | ความชื้นในดิน [-] ๑๑ ม.ค. ๖๗ | แนวโน้ม |
|--------------------|------------------------------|------------------------------|---------|
| เหนือ              | ๐-๒๐                         | ๐-๒๐                         | ทรงตัว  |
| กลาง               | ๒๐-๔๐                        | ๐-๒๐                         | ลดลง    |
| ตะวันออกเฉียงเหนือ | ๒๐-๔๐                        | ๐-๒๐                         | ลดลง    |
| ตะวันออก           | ๒๐-๔๐                        | ๐-๒๐                         | ลดลง    |
| ตะวันตก            | ๒๐-๔๐                        | ๐-๒๐                         | ลดลง    |
| ใต้                | ๖๐-๘๐                        | ๔๐-๖๐                        | ลดลง    |

หมายเหตุ : ความชื้นในดิน ๐ หมายถึง ดินที่แห้งสนิท และ ๑๐๐ หมายถึง ดินที่อิ่มน้ำ

### ๕. เรดาร์ตรวจอากาศ ณ วันที่ ๑๘ มกราคม ๒๕๖๗ (กรมอุตุนิยมวิทยา)



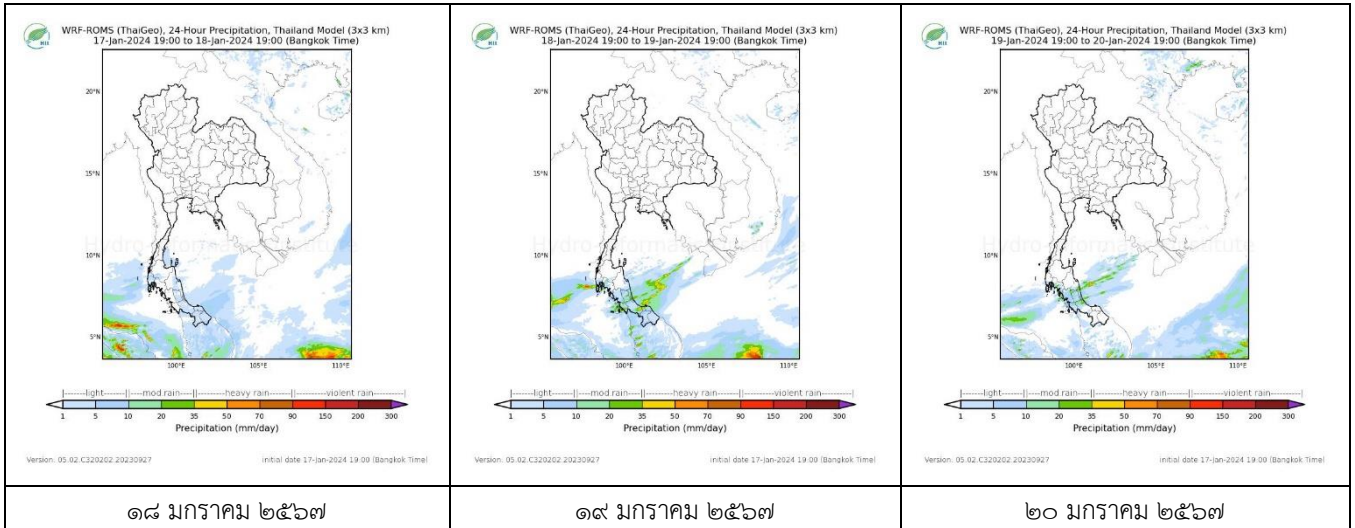
สถานีสมุทรสงคราม เวลา ๐๙.๓๐ น.



สถานีสทิงพระ จ.สงขลา เวลา ๐๙.๓๐ น.

จากเรดาร์ตรวจอากาศพบกลุ่มเมฆฝนบริเวณภาคใต้ของประเทศไทย

**๖. แผนภาพคาดการณ์ฝนล่วงหน้า ๓ วัน (สถาบันสารสนเทศทรัพยากรน้ำ (องค์การมหาชน))**



**๗. สถานการณ์น้ำในแหล่งเก็บกักน้ำ ณ วันที่ ๑๗ มกราคม ๒๕๖๗ (กรมชลประทาน กรมทรัพยากรน้ำ และสททช.)**

๗.๑ ปริมาณน้ำในอ่างฯ ๕๒,๘๒๘ ล้าน ลบ.ม. คิดเป็นร้อยละ ๗๔ (ปริมาณน้ำใช้การได้ ๒๙,๒๙๑ ล้าน ลบ.ม. คิดเป็นร้อยละ ๖๒) ปริมาณน้ำในอ่างฯ เทียบกับปี ๒๕๖๖ (๕๕,๒๒๗ ล้าน ลบ.ม. คิดเป็นร้อยละ ๗๘) น้อยกว่าปี ๒๕๖๖ จำนวน ๒,๓๙๙ ล้าน ลบ.ม. ปริมาณน้ำไหลลงอ่างฯ จำนวน ๒๙.๘๖ ล้าน ลบ.ม. ปริมาณน้ำระบายจำนวน ๑๒๓.๔๓ ล้าน ลบ.ม. สามารถรับน้ำได้อีก ๑๘,๑๑๕ ล้าน ลบ.ม.

| อ่างเก็บน้ำ        | ความจุที่<br>รณ.<br>(ล้าน ลบ.ม.) | ปริมาณ<br>น้ำในอ่าง               |                         | ปริมาณ<br>น้ำใช้การได้            |                    | ปริมาณ<br>น้ำไหลลงอ่าง            |                                     | ปริมาณ<br>น้ำระบาย                |                                     | ปริมาณน้ำ<br>รับได้อีก<br>(ล้าน ม. <sup>๓</sup> )<br>(ความจุที่ รณ.<br>ปริมาณน้ำ<br>ปัจจุบัน) |
|--------------------|----------------------------------|-----------------------------------|-------------------------|-----------------------------------|--------------------|-----------------------------------|-------------------------------------|-----------------------------------|-------------------------------------|---|
|                    |                                  | ปริมาณ<br>(ล้าน ม. <sup>๓</sup> ) | %<br>น้ำ<br>เก็บ<br>กัก | ปริมาณ<br>(ล้าน ม. <sup>๓</sup> ) | %<br>น้ำใช้<br>การ | วันนี้<br>(ล้าน ม. <sup>๓</sup> ) | เมื่อวาน<br>(ล้าน ม. <sup>๓</sup> ) | วันนี้<br>(ล้าน ม. <sup>๓</sup> ) | เมื่อวาน<br>(ล้าน ม. <sup>๓</sup> ) |   |
| ๑.ภูมิพล           | ๑๓,๔๖๒                           | ๙,๔๘๐                             | ๗๐                      | ๕,๖๘๐                             | ๕๙                 | ๓.๕๓                              | ๐.๕๑                                | ๓๓.๐๐                             | ๓๓.๐๐                               | ๓,๙๘๒   |
| ๒.สิริกิติ์        | ๙,๕๑๐                            | ๕,๕๐๗                             | ๕๘                      | ๒,๖๕๗                             | ๔๐                 | ๒.๘๘                              | ๐.๙๕                                | ๑๒.๑๒                             | ๑๒.๑๘                               | ๔,๐๐๓   |
| ๓.จุฬารัตน์        | ๑๖๔                              | ๑๒๒                               | ๗๔                      | ๘๕                                | ๖๗                 | ๐.๐๐                              | ๐.๓๙                                | ๑.๔๒                              | ๑.๐๒                                | ๔๒  |
| ๔.อุบลรัตน์        | ๒,๔๓๑                            | ๑,๘๙๒                             | ๗๘                      | ๑,๓๑๑                             | ๗๑                 | ๐.๐๐                              | ๐.๐๐                                | ๖.๑๘                              | ๖.๐๑                                | ๕๓๙   |
| ๕.ลำปาว            | ๑,๙๘๐                            | ๑,๖๗๐                             | ๘๔                      | ๑,๕๗๐                             | ๘๔                 | ๑.๘๘                              | ๑.๘๘                                | ๖.๐๐                              | ๖.๐๑                                | ๓๑๐   |
| ๖.สิรินธร          | ๑,๙๖๖                            | ๑,๕๓๕                             | ๗๘                      | ๗๐๔                               | ๖๒                 | ๐.๓๔                              | ๒.๗๙                                | ๒.๐๘                              | ๒.๐๕                                | ๔๓๑   |
| ๗.ป่าสักชลสิทธิ์   | ๙๖๐                              | ๖๙๕                               | ๗๒                      | ๖๙๒                               | ๗๒                 | ๐.๐๐                              | ๐.๐๐                                | ๕.๖๒                              | ๕.๖๒                                | ๒๖๕   |
| ๘.ศรีนครินทร์      | ๑๗,๗๔๕                           | ๑๔,๕๔๑                            | ๘๒                      | ๔,๒๗๖                             | ๕๗                 | ๗.๙๘                              | ๒.๙๓                                | ๙.๐๒                              | ๗.๐๕                                | ๓,๒๐๔   |
| ๙.วชิราลงกรณ์      | ๘,๘๖๐                            | ๗,๓๔๐                             | ๘๓                      | ๔,๓๒๘                             | ๗๔                 | ๐.๐๐                              | ๑.๙๘                                | ๑๘.๐๙                             | ๑๕.๐๑                               | ๑,๕๒๐   |
| ๑๐.ขุนด่านปราการชล | ๒๒๔                              | ๑๕๔                               | ๖๙                      | ๑๕๐                               | ๖๘                 | ๐.๐๐                              | ๐.๐๐                                | ๐.๙๒                              | ๑.๗๒                                | ๗๐  |
| ๑๑.รัชชประภา       | ๕,๖๓๙                            | ๔,๓๔๖                             | ๗๗                      | ๒,๙๙๔                             | ๗๐                 | ๒.๔๓                              | ๒.๓๕                                | ๕.๐๘                              | ๕.๐๑                                | ๑,๒๙๓   |
| ๑๒.บางบาล          | ๑,๔๕๔                            | ๑,๑๙๗                             | ๘๒                      | ๙๒๐                               | ๗๘                 | ๗.๒๒                              | ๖.๒๑                                | ๖.๑๐                              | ๘.๐๖                                | ๒๕๗   |

๗.๒ อ่างเก็บน้ำขนาดกลาง ๔๓๕ แห่ง มีปริมาณน้ำ ๔,๑๑๐ ล้าน ลบ.ม. (๗๖%) ปริมาณน้ำใช้การ ๓,๗๐๗ ล้าน ลบ.ม. (๗๔%)

๗.๓ แหล่งน้ำในพื้นที่นอกเขตชลประทาน ๑๐๒,๐๙๙ แห่ง มีปริมาณน้ำรวม ๖,๖๔๙ ล้าน ลบ.ม. (๗๘%)

๗.๔ แหล่งน้ำขนาดเล็กนอกเขตชลประทาน ๑๘๔ แห่ง ตรวจวัดโดยกรมทรัพยากรน้ำ เริ่มต้นฤดูแล้ง มีปริมาณน้ำ ๓๔๙.๐ ล้าน ลบ.ม. (๘๙%) ปริมาณน้ำปัจจุบัน ๓๑๐.๘ ล้าน ลบ.ม. (๗๙%)

| ภูมิภาค            | จำนวน (แห่ง) | ปริมาณรวม (ล้าน ลบ.ม.) | ปริมาณน้ำ (ล้าน ลบ.ม.) |              |              |              |              |              |              |        |
|--------------------|--------------|------------------------|------------------------|--------------|--------------|--------------|--------------|--------------|--------------|--------|
|                    |              |                        | เดือน                  |              |              |              |              |              | ปัจจุบัน     |        |
|                    |              |                        | ก.ค.<br>๒๕๖๖           | ส.ค.<br>๒๕๖๖ | ก.ย.<br>๒๕๖๖ | ต.ค.<br>๒๕๖๖ | พ.ย.<br>๒๕๖๖ | ธ.ค.<br>๒๕๖๖ | ๘ ม.ค.<br>๖๗ | ร้อยละ |
| เหนือ              | ๑๗,๒๔๙       | ๙๙๒                    | ๕๖๗                    | ๕๖๖          | ๕๖๐          | ๗๙๒          | ๙๒๗          | ๙๙๒          | ๙๙๒          | ๘๗     |
| ตะวันออกเฉียงเหนือ | ๕๔,๕๔๗       | ๔,๓๘๒                  | ๒,๒๖๑                  | ๒,๘๐๘        | ๒,๙๙๒        | ๔,๑๐๓        | ๔,๒๖๖        | ๔,๓๘๒        | ๔,๓๘๒        | ๘๓     |
| กลาง               | ๑๖,๓๖๗       | ๑,๕๗๔                  | ๘๗๓                    | ๘๒๗          | ๘๓๕          | ๙๙๖          | ๑,๑๙๑        | ๑,๕๗๔        | ๑,๕๗๔        | ๖๑     |
| ตะวันออกเฉียง      | ๗,๘๐๔        | ๙๙๒                    | ๔๓๖                    | ๕๕๙          | ๕๙๒          | ๘๐๕          | ๘๗๒          | ๙๙๒          | ๙๙๒          | ๗๘     |
| ตะวันตก            | ๒,๕๐๖        | ๑๙๒                    | ๖๕                     | ๕๖           | ๕๒           | ๕๘           | ๙๔           | ๑๙๒          | ๑๙๒          | ๕๑     |
| ใต้                | ๓,๖๒๖        | ๓๓๘                    | ๒๑๓                    | ๒๑๗          | ๒๑๘          | ๑๙๑          | ๒๑๓          | ๓๓๘          | ๓๓๘          | ๗๖     |
| รวม                | ๑๐๒,๐๙๙.๐๐   | ๘,๔๗๐                  | ๔,๔๑๕                  | ๕,๐๓๓        | ๕,๒๕๙        | ๖,๙๔๕        | ๗,๕๖๓        | ๘,๔๗๐        | ๘,๔๗๐        | ๗๘     |

๘. สถานการณ์น้ำในประเทศ ณ วันที่ ๑๕ - ๑๘ มกราคม ๒๕๖๗ (กรมชลประทาน)

| สถานี | แม่น้ำ      | อำเภอ       | จังหวัด       | ระดับตลิ่ง (ม.รทก.) | ระดับน้ำ (ม.รทก.) |         |         |          | แนวโน้ม   | เปรียบเทียบระดับตลิ่ง |
|-------|-------------|-------------|---------------|---------------------|-------------------|---------|---------|----------|-----------|-----------------------|
|       |             |             |               |                     | จันทร์            | อังคาร  | พุธ     | พฤหัสบดี |           |                       |
|       |             |             |               |                     | ๑๕ ม.ค.           | ๑๖ ม.ค. | ๑๗ ม.ค. | ๑๘ ม.ค.  |           |                       |
| P.๑   | ปิง         | เมือง       | เชียงใหม่     | ๓.๗๐                | ๑.๔๐              | ๑.๕๔    | ๑.๔๙    | ๑.๖๔     | เพิ่มขึ้น | - ๒.๐๖                |
| W.๑C  | วัง         | เมือง       | ลำปาง         | ๕.๒๐                | ๐.๖๓              | ๐.๖๒    | ๐.๔๒    | ๐.๕๔     | เพิ่มขึ้น | - ๔.๖๖                |
| Y.๑๖  | ยม          | บางระกำ     | พิษณุโลก      | ๗.๓๐                | ๒.๓๐              | ๒.๓๐    | ๒.๒๘    | ๒.๒๕     | ลดลง      | - ๕.๐๕                |
| N.๗A  | น่าน        | เมือง       | พิจิตร        | ๙.๘๗                | ๑.๓๙              | ๑.๓๙    | ๑.๓๙    | ๑.๓๙     | ทรงตัว    | - ๘.๔๘                |
| C.๒   | เจ้าพระยา   | เมือง       | นครสวรรค์     | ๒๕.๗๐               | ๑๗.๓๙             | ๑๗.๔๓   | ๑๗.๔๑   | ๑๗.๕๕    | เพิ่มขึ้น | - ๘.๑๕                |
| C.๑๓  | เจ้าพระยา   | สรรพยา      | ชัยนาท        | ๑๖.๓๔               | ๕.๒๘              | ๕.๒๘    | ๕.๒๘    | ๕.๒๘     | ทรงตัว    | - ๑๑.๐๖               |
| M.๖A  | มูล         | สตึก        | บุรีรัมย์     | ๗.๙๕                | ๐.๐๒              | ๐.๐๓    | ๐.๐๕    | ๐.๐๕     | ทรงตัว    | - ๗.๙๐                |
| M.๑๙๑ | ลำตะคอง     | เมือง       | นครราชสีมา    | ๓.๕๐                | ๐.๙๘              | ๐.๙๕    | ๑.๐๕    | ๐.๙๘     | ลดลง      | - ๒.๕๒                |
| M.๗   | มูล         | เมือง       | อุบลราชธานี   | ๗.๐๐                | ๒.๗๖              | ๒.๗๖    | ๒.๗๘    | ๒.๗๗     | ลดลง      | - ๔.๒๓                |
| M.๖๙  | ลำเซบก      | ตระการพืชผล | อุบลราชธานี   | ๙.๗๐                | ๖.๙๖              | ๖.๑๓    | ๔.๙๓    | ๔.๗๗     | ลดลง      | - ๔.๙๓                |
| X.๖๔  | คลองท่ามะ   | ท่ามะ       | ชุมพร         | ๑๗.๑๓               | ๗.๖๖              | ๗.๗๒    | ๗.๗๒    | ๗.๖๕     | ลดลง      | - ๙.๔๘                |
| X.๑๔๙ | คลองกลาย    | นบพิตำ      | นครศรีธรรมราช | ๓๓.๙๖               | ๒๗.๒๔             | ๒๗.๒๔   | ๒๗.๒๕   | ๒๗.๒๕    | ทรงตัว    | - ๖.๗๑                |
| X.๒๗๔ | แม่น้ำโก-ลก | แว้ง        | นราธิวาส      | ๒๓.๕๐               | ๑๘.๘๑             | ๑๘.๘๕   | ๑๘.๙๑   | ๑๘.๘๓    | ลดลง      | - ๔.๖๗                |
| X.๓๗A | แม่น้ำตาปี  | พระแสง      | สุราษฎร์ธานี  | ๑๑.๗๐               | ๕.๔๙              | ๕.๓๘    | ๕.๓๕    | ๕.๔๗     | เพิ่มขึ้น | - ๖.๒๓                |

\*\*\* ยังไม่ได้รับรายงาน

๙. สถานการณ์น้ำในพื้นที่ลุ่มน้ำโขง ณ วันที่ ๑๘ มกราคม ๒๕๖๗ (คณะกรรมการอำนวยการแม่น้ำโขง)

| สถานี                    | ระดับอ้างอิง (ม.รทก.) | ระดับตลิ่ง (ม.) | ระดับน้ำ (ม.)         |         |         |         |         | เปรียบเทียบระดับตลิ่ง (ม.) | ผลต่างของระดับน้ำ (ม.) |               | แนวโน้ม   |
|--------------------------|-----------------------|-----------------|-----------------------|---------|---------|---------|---------|----------------------------|------------------------|---------------|-----------|
|                          |                       |                 | ๑๔ ม.ค.               | ๑๕ ม.ค. | ๑๖ ม.ค. | ๑๗ ม.ค. | ๑๘ ม.ค. |                            | ๓ วันย้อนหลัง          | ๕ วันย้อนหลัง |           |
|                          |                       |                 | อ.เชียงแสน จ.เชียงราย | ๓๕๗.๑๑๐ | ๑๒.๘๐   | ๑.๕๙    | ๑.๕๗    |                            | ๑.๘๒                   | ๑.๗๗          |           |
| อ.เชียงคาน จ.เลย         | ๑๙๔.๑๑๘               | ๑๖.๐๐           | ๓.๗๐                  | ๓.๗๑    | ๓.๕๖    | ๓.๕๕    | ๓.๕๗    | -๑๒.๔๓                     | ๐.๐๑                   | -๐.๑๓         | เพิ่มขึ้น |
| อ.เมือง จ.หนองคาย        | ๑๕๓.๖๔๘               | ๑๒.๒๐           | ๐.๙๘                  | ๐.๙๖    | ๐.๙๖    | ๐.๙๐    | ๐.๘๒    | -๑๑.๓๘                     | -๐.๑๔                  | -๐.๑๖         | ลดลง      |
| อ.เมือง จ.นครพนม         | ๑๓๒.๖๘๐               | ๑๒.๐๐           | ๑.๒๓                  | ๑.๒๑    | ๑.๑๘    | ๑.๑๖    | ๑.๑๙    | -๑๐.๘๑                     | ๐.๐๑                   | -๐.๐๔         | เพิ่มขึ้น |
| อ.เมือง จ.มุกดาหาร       | ๑๒๔.๒๑๙               | ๑๒.๕๐           | ๑.๗๕                  | ๑.๗๓    | ๑.๖๖    | ๑.๖๕    | ๑.๖๘    | -๑๐.๘๒                     | ๐.๐๒                   | -๐.๐๗         | เพิ่มขึ้น |
| อ.โขงเจียม จ.อุบลราชธานี | ๘๘.๐๓๐                | ๑๔.๕๐           | ๒.๒๓                  | ๒.๒๐    | ๒.๑๖    | ๒.๑๓    | ๒.๐๙    | -๑๒.๔๑                     | -๐.๐๗                  | -๐.๑๔         | ลดลง      |

\*\*\*ไม่มีสถานการณ์

### ๑๐. สถานการณ์เตือนภัย Early Warning ณ วันที่ ๑๘ มกราคม ๒๕๖๗ (กรมทรัพยากรน้ำ)

| การแจ้งเตือน                | สถานี | การแจ้งเตือน | ช่วงเวลา |
|-----------------------------|-------|--------------|----------|
| เตือนสีแดง<br>(อพยพ)        | -     | -            | -        |
| เตือนสีเหลือง<br>(เตือนภัย) | -     | -            | -        |
| เตือนสีเขียว<br>(เฝ้าระวัง) | -     | -            | -        |

\*\*\*ไม่มีสถานการณ์

### ๑๑. พื้นที่ติดตามและเฝ้าระวังสถานการณ์ธรณีพิบัติภัย ณ วันที่ ๑๘ มกราคม ๒๕๖๗ (กรมทรัพยากรธรณี)

เนื่องจากในพื้นที่เสี่ยงภัยแผ่นดินถล่มมีปริมาณน้ำฝนไม่ถึงเกณฑ์การเฝ้าระวัง ประกอบกับไม่มีพื้นที่คาดการณ์ปริมาณน้ำฝนที่อาจก่อให้เกิดแผ่นดินถล่มล่วงหน้า จึงไม่มีพื้นที่ติดตามสถานการณ์ธรณีพิบัติภัยแผ่นดินถล่มและน้ำป่าไหลหลาก

### ๑๒. เหตุการณ์วิกฤตน้ำปัจจุบัน ณ วันที่ ๑๘ มกราคม ๒๕๖๗ [เวลา ๑๕.๐๐ น. (เมื่อวาน) - ๐๘.๐๐ น. (วันนี้)]

ไม่มีสถานการณ์

### ๑๓. สถานการณ์ภาวะน้ำท่วม และสถานการณ์ฝนแล้ง/ฝนทิ้งช่วง ณ วันที่ ๑๘ มกราคม ๒๕๖๗ (ปก.)

ไม่มีสถานการณ์

### ๑๔. ลักษณะอากาศ ๗ วันข้างหน้า (ระหว่างวันที่ ๑๗ - ๒๓ มกราคม ๒๕๖๗)

ในช่วงวันที่ ๑๘ - ๒๑ ม.ค. ๖๗ บริเวณความกดอากาศสูงหรือมวลอากาศเย็นกำลังปานกลางที่ปกคลุมภาคตะวันออกเฉียงเหนือและทะเลจีนใต้จะมีกำลังอ่อนลง ในขณะที่ลมตะวันตกในระดับบนพัดปกคลุมประเทศไทยตอนบนทำให้ภาคเหนือมีอากาศเย็นถึงหนาว โดยอุณหภูมิจะลดลง ๒ - ๔ องศาเซลเซียส ส่วนภาคอื่นๆ ยังคงมีอากาศเย็นในตอนเช้า ส่วนในวันที่ ๒๒ - ๒๓ ม.ค. ๖๗ บริเวณความกดอากาศสูงหรือมวลอากาศเย็นกำลังปานกลางระลอกใหม่จากประเทศจีนจะแผ่ลงมาปกคลุมภาคตะวันออกเฉียงเหนือ จะทำให้ภาคตะวันออกเฉียงเหนือมีอุณหภูมิลดลง ๑ - ๓ องศาเซลเซียส กับมีลมแรง ส่วนภาคกลางตอนล่างและภาคตะวันออกมีฝนฟ้าคะนองบางพื้นที่ในระยะแรก

ในช่วงวันที่ ๑๗ - ๑๘ ม.ค. ๖๗ มรสุมตะวันออกเฉียงเหนือกำลังปานกลางพัดปกคลุมอ่าวไทยและภาคใต้ ทำให้ภาคใต้ตอนล่างมีฝนฟ้าคะนองบางแห่ง ส่วนคลื่นลมบริเวณอ่าวไทยตอนล่างมีกำลังปานกลาง โดยมีคลื่นสูงประมาณ ๒ เมตร บริเวณที่มีฝนฟ้าคะนองคลื่นสูงมากกว่า ๒ เมตร ส่วนในช่วงวันที่ ๑๙ - ๒๓ ม.ค. ๖๗ มรสุมตะวันออกเฉียงเหนือที่พัดปกคลุมอ่าวไทยและภาคใต้จะมีกำลังอ่อนลง ส่งผลให้ภาคใต้มีฝนลดลง อ่าวไทยตอนล่างมีคลื่นสูง ๑ - ๒ เมตร และบริเวณที่มีฝนฟ้าคะนองคลื่นสูงมากกว่า ๒ เมตร

**๑๕. ความช่วยเหลือภัยแล้งสะสมของกรมทรัพยากรน้ำ**

ความช่วยเหลือในพื้นที่ประสบปัญหาภัยแล้ง ตั้งแต่วันที่ ๑ ตุลาคม ๒๕๖๖ - ๑๗ มกราคม ๒๕๖๗

| หน่วยงาน | จังหวัด           | ปริมาณการ<br>สูบน้ำ<br>(ลบ.ม.) | ปริมาณ<br>การ<br>แจกจ่าย<br>น้ำสะอาด<br>(ลิตร) | ประโยชน์ที่ได้รับ |                |                    |   |
|----------|-------------------|--------------------------------|--|-------------------|----------------|--------------------|---|
|          |                   |                                |  | อุปโภค-บริโภค     |                | พื้นที่เกษตร (ไร่) |   |
|          |                   |                                |  | ครัวเรือน         | ประชากร        | ไร่                | ชนิดพืช   |
| สท.๑     | ลำปาง             | -                              | ๒๒๐,๘๑๐  | ๑๐,๒๕๓            | ๔๑,๐๑๒         | -                  | -   |
|          | เชียงใหม่         | -                              | ๒๐,๖๖๒   | ๙๗๓               | ๓,๘๙๑          | -                  | -   |
|          | แม่ฮ่องสอน        | -                              | ๑๔,๗๔๐   | ๖๘๒               | ๒,๗๒๘          | -                  | -   |
|          | เชียงราย          | ๓๐๗,๐๐๐                        | ๔๕,๖๕๒   | ๓,๔๘๐             | ๑๓,๔๙๘         | -                  | -   |
|          | กำแพงเพชร         | -                              | ๒๗,๖๔๐   | ๑,๒๘๓             | ๕,๑๓๒          | -                  | -   |
|          | ตาก               | ๘๘๕,๐๐๐                        | -  | -                 | -              | ๒,๐๐๐              | นาข้าว  |
|          | ลำพูน             | ๓๕๔,๐๐๐                        | -  | -                 | -              | ๑,๐๐๐              | นาข้าว  |
| สท.๒     | นครสวรรค์ (บึงฯ)  | ๑,๗๐๑,๐๐๐                      | -  | ๘๓๘               | -              | ๘๑,๑๑๘             | รักษาระบบนิเวศน์  |
|          | นครสวรรค์         | ๖,๐๐๔,๒๖๐                      | ๑๒,๐๐๐   | ๔,๘๘๖             | ๑๑,๔๘๖         | ๖,๗๐๐              | นาข้าว, อ้อย, ข้าวโพด, มะม่วง, ถั่ว, ผักสวนครัว   |
| สท.๓     | อุดรธานี          | ๑๕๐,๙๑๒                        | -  | ๒,๗๘๙             | ๙,๕๗๙          | ๑,๗๔๐              | นาข้าว  |
|          | บึงกาฬ            | ๕๘,๓๒๐                         | -  | ๓๐                | ๑๕๐            | ๒๕๐                | นาข้าว  |
| สท.๔     | ขอนแก่น           | ๗๘๔,๘๐๐                        | -  | ๔๙๑               | ๑,๘๙๙          | -                  | -   |
|          | มหาสารคาม         | ๔๙๔,๔๐๐                        | -  | ๒,๐๐๔             | ๖,๗๓๖          | -                  | -   |
| สท.๕     | นครราชสีมา        | ๓๙๗,๖๐๐                        | -  | ๑,๗๑๒             | ๗,๑๘๘          | -                  | -   |
| สท.๖     | จันทบุรี          | ๒,๒๕๑,๘๐๐                      | -  | ๘๗๕               | ๑,๘๖๓          | ๙,๕๐๐              | ทุเรียน, เงาะ, มังคุด, ลองกอง, ยางพารา  |
| สท.๗     | ราชบุรี           | ๖๑,๕๖๐                         | -  | ๔๒                | ๑๖๘            | -                  | -   |
| สท.๘     | นครศรีธรรมราช     | ๗๑๒,๘๐๐                        | -  | ๑,๕๕๐             | ๘,๐๐๐          | ๕๐,๖๐๐             | ป่าเสม็ด, ป่ากระจุคหนู, พุงหญ้า   |
| สท.๙     | อุดรดิตถ์         | -                              | ๓๘,๘๐๐   | ๕๕๐               | ๑,๗๕๐          | -                  | -   |
|          | น่าน              | -                              | ๑๘,๕๐๐   | -                 | ๖๐             | -                  | -   |
|          | พิษณุโลก          | ๑๐๕,๑๒๐                        | -  | -                 | -              | ๒๐๑                | คะน้า, ถั่ว, มะเขือเปาะ, พริก, กระเจี๊ยบ, บวบ, น้ำเต้า, ถั่ว, มะม่วงโหล, ผักชีลาว, ผักเชียงดา |
|          | แพร่              | ๙๗,๔๔๐                         | -  | ๔๗๐               | ๑,๗๕๐          | ๑,๐๙๖              | ข้าวโพด, ยาสูบ  |
| สท.๑๐    | สุราษฎร์ธานี      | ๓๘,๔๐๐                         | -  | ๕๑                | ๒๗๐            | ๑,๘๐๐              | ปาล์มน้ำมัน   |
| สท.๑๑    | อำนาจเจริญ        | ๔๔,๘๐๐                         | -  | ๓๗๕               | ๑,๒๕๐          | -                  | -   |
|          | อุบลราชธานี       | ๒๗,๒๐๐                         | -  | ๑๔๘               | ๕๒๖            | -                  | -   |
|          | <b>๒๓ จังหวัด</b> | <b>๑๔,๔๗๖,๔๑๒</b>              | <b>๓๙๘,๘๐๔</b>                                 | <b>๓๓,๔๘๑</b>     | <b>๑๑๘,๙๓๗</b> | <b>๑๕๖,๐๐๕</b>     | -   |

จึงเรียนมาเพื่อโปรดทราบ

**นายภาตล ถาวรฤชรัตน์**  
**อธิบดีกรมทรัพยากรน้ำ**  
 ประธานคณะทำงานศูนย์ปฏิบัติการ  
 ทรัพยากรธรรมชาติและสิ่งแวดล้อม (ด้านทรัพยากรน้ำ)