



รายงานการเฝ้าระวังติดตามสถานการณ์น้ำ ๒๔ ชั่วโมง

ศูนย์ป้องกันวิกฤติน้ำ กรมทรัพยากรน้ำ กระทรวงทรัพยากรธรรมชาติและสิ่งแวดล้อม
โทรศัพท์ ๐ ๒๒๕๘ ๖๖๓๑ โทรสาร ๐ ๒๒๕๘ ๖๖๒๙ <http://www.dwr.go.th>

รายงานฉบับที่ ๙๘๔/๒๕๖๐

เวลา ๐๘.๐๐น.

วันที่ ๑๔ พฤษภาคม ๒๕๖๐

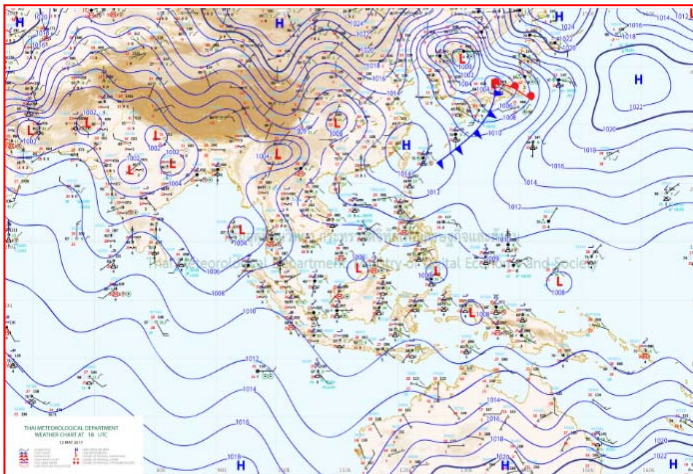
เรื่อง รายงานการเฝ้าระวังติดตามสถานการณ์น้ำ ๒๔ ชั่วโมง

เรียนร.ม.ท. เลขานุการ ร.ม.ท.ปท.ท.ส. รอง ปท.ท.ส. อท.น. รอง อท.น. และหน่วยงานที่เกี่ยวข้อง

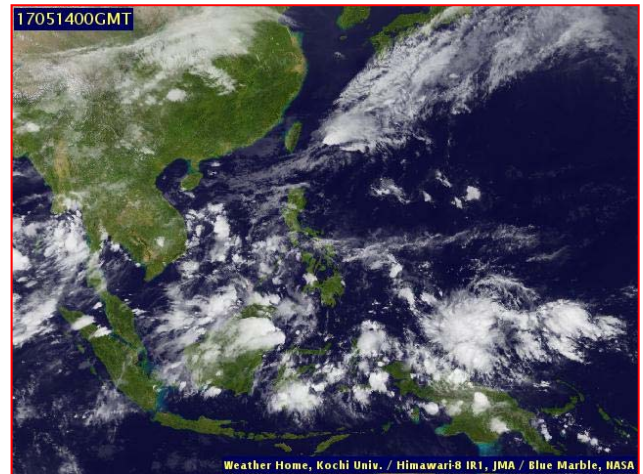
กรมทรัพยากรน้ำขอรายงานการเฝ้าระวังและติดตามสถานการณ์น้ำ ประจำวันที่ ๑๔ พฤษภาคม ๒๕๖๐ ดังนี้

๑. สภาวะอากาศ ณ เวลา ๐๖.๐๐ น. (ที่มา: กรมอุตุนิยมวิทยา)

พยากรณ์อากาศ ๒๔ ชั่วโมงข้างหน้า ประเทศไทยตอนบนยังคงมีฝนฟ้าคะนองในระยะนี้ ส่วนภาคใต้ฝั่งตะวันตกมีฝนเพิ่มขึ้นและมีฝนตกหนักบางแห่ง สำหรับคลื่นลมบริเวณทะเลอันดามันมีคลื่นสูงประมาณ ๒ เมตร ขอให้ชาวเรือบริเวณดังกล่าวเดินเรือด้วยความระมัดระวัง

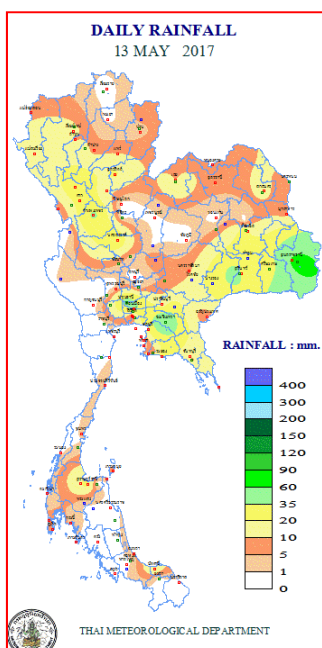


แผนที่อากาศ วันที่ ๑๔ พ.ค.๒๕๖๐ เวลา ๐๖.๐๐ น.



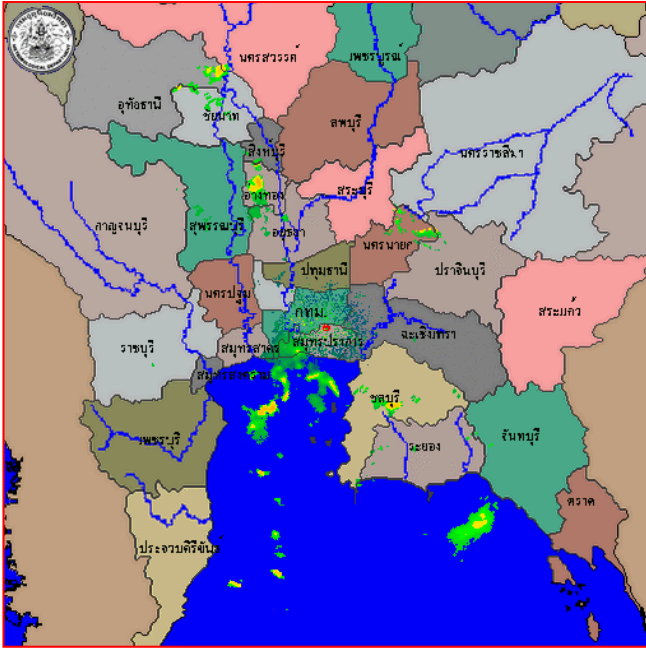
ภาพถ่ายจากดาวเทียม วันที่ ๑๔ พ.ค. ๒๕๖๐ เวลา ๐๗.๐๐น.

๒. ปริมาณฝนสะสม ณ เวลา ๐๗.๐๐น.(เมื่อวาน) - ๐๗.๐๐ น.(วันนี้) (ที่มา: กรมอุตุนิยมวิทยา)

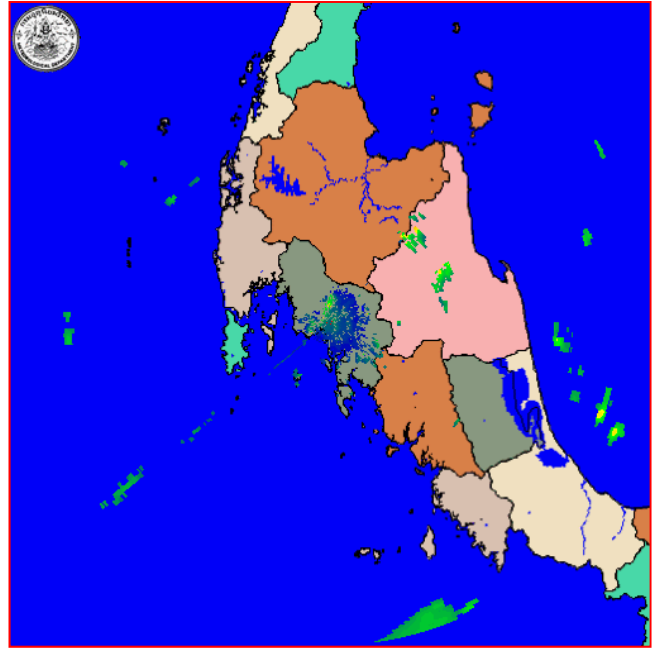


จุดตรวจวัด	ปริมาณฝน (มม.)
จ.อุบลราชธานี (สภช.)	๖๖.๙
จ.ฉะเชิงเทรา	๕๗.๘
จ.ปทุมธานี (สภช.)	๔๕.๑
สนามบินดอนเมือง	๔๑.๖
จ.กำแพงเพชร	๓๙.๐
จ.นครสวรรค์	๓๒.๐
จ.ตาก (เขื่อนภูมิพล)	๒๙.๐
จ.สุรินทร์	๒๘.๘

๓.เรดาร์ตรวจอากาศ ณ วันที่ ๑๔ พฤษภาคม ๒๕๖๐(ที่มา: กรมอุตุนิยมวิทยา)



สถานีสุวรรณภูมิ เวลา ๐๘.๓๐น.



สถานีกระบี่ เวลา ๐๙.๑๕ น.

จากเรดาร์ตรวจอากาศจะพบว่ามีกุ่มเมฆฝนกระจายบริเวณภาคเหนือ ภาคกลาง ภาคตะวันออก ภาคตะวันออกเฉียงเหนือ และภาคใต้

๔.สถานการณ์น้ำในอ่างเก็บน้ำขนาดใหญ่ ณ วันที่ ๑๓ พฤษภาคม ๒๕๖๐(ที่มา: กรมชลประทาน)

สภาพน้ำในอ่างเก็บน้ำขนาดใหญ่ปริมาตรน้ำในอ่างฯ ๓๗,๕๑๒ ล้านลบ.ม. คิดเป็นร้อยละ ๕๓ (ปริมาตรน้ำใช้การได้ ๑๓,๙๘๖ ล้านลบ.ม. คิดเป็นร้อยละ ๓๐)ปริมาตรน้ำในอ่างฯเทียบกับปี ๒๕๕๙ (๓๑,๗๔๐ ล้านลบ.ม. คิดเป็นร้อยละ ๔๕) มากกว่าปี ๒๕๕๙จำนวน ๕,๗๗๒ ล้านลบ.ม. ปริมาตรน้ำไหลลงอ่างฯจำนวน ๔๕.๓๖ ล้านลบ.ม.ปริมาณน้ำระบายจำนวน ๑๐๗.๘๔ ล้านลบ.ม. สามารถรับน้ำได้อีก ๓๓,๒๔๕ ล้านลบ.ม. ในช่วงฤดูแล้งตั้งแต่วันที่ ๑ พฤศจิกายน ๒๕๕๙ ถึงปัจจุบัน ปริมาณน้ำไหลลงอ่างฯสะสม จำนวน ๘,๐๒๗ ล้าน ลบ.ม. ปริมาณน้ำระบายสะสม จำนวน ๑๖,๗๓๑ ล้าน ลบ.ม.

อ่างเก็บน้ำ	ปริมาตรน้ำในอ่าง		ปริมาตรน้ำใช้การได้		ปริมาตรน้ำไหลลงอ่าง		ปริมาตรน้ำระบาย		ปริมาตรน้ำรับได้อีก (ล้าน ม. ^๓) (ความจุที่ รนส- ปริมาตรน้ำ ปัจจุบัน)
	ปริมาตร (ล้าน ม. ^๓)	% น้ำเก็บกัก	ปริมาตร (ล้าน ม. ^๓)	% น้ำใช้การ	วันนี้ (ล้าน ม. ^๓)	เมื่อวาน (ล้าน ม. ^๓)	วันนี้ (ล้าน ม. ^๓)	เมื่อวาน (ล้าน ม. ^๓)	
๑.ภูมิพล	๕,๔๙๙	๔๑	๑,๖๙๙	๑๘	๒.๗๗	๑.๒๕	๑๔.๐๐	๑๔.๐๐	๗,๙๖๓
๒.สิริกิติ์	๔,๖๖๑	๔๙	๑,๘๑๑	๒๗	๓.๐๑	๓.๐๔	๒๐.๐๕	๒๐.๑๓	๕,๙๗๙
๓.จุฬารัตน์	๘๑	๔๙	๔๔	๓๕	๐.๑๔	๐.๓๓	๐.๐๐	๐.๓๑	๑๒๖
๔.อุบลรัตน์	๑,๐๕๙	๔๔	๔๗๘	๒๖	๑.๐๓	๕.๖๖	๒.๐๑	๒.๐๒	๑,๓๗๒
๕.ลำปาว	๕๑๔	๒๖	๔๑๔	๒๒	๓.๑๘	๑.๙๖	๐.๕๘	๐.๖๖	๑,๙๓๖
๖.สิรินธร	๑,๐๑๐	๕๑	๑๗๙	๑๖	๐.๐๐	๓.๗๑	๘.๕๕	๘.๖๗	๙๕๖
๗.ป่าสักชลสิทธิ์	๒๐๘	๒๒	๒๐๕	๒๑	๒.๙๓	๒.๙๓	๒.๖๑	๒.๖๑	๗๕๒
๘.ศรีนครินทร์	๑๒,๖๑๓	๗๑	๒,๓๔๘	๓๑	๗.๒๕	๑.๓๘	๙.๒๐	๙.๐๕	๖,๒๓๗
๙.วชิราลงกรณ	๔,๐๙๖	๔๖	๑,๐๘๔	๑๙	๑.๕๒	๑.๗๒	๑๒.๙๑	๑๓.๑๓	๖,๙๐๔
๑๐.ขุนด่านปราการชล	๕๑	๒๓	๔๗	๒๑	๐.๑๓	๐.๐๑	๐.๔๐	๑.๓๔	๑๗๕
๑๑.รัชชประภา	๔,๓๔๓	๗๗	๒,๙๙๑	๗๐	๑๓.๑๙	๑๓.๐๕	๑๗.๓๕	๑๘.๗๖	๒,๒๗๗
๑๒.บางกลาง	๑,๑๕๓	๗๙	๘๗๗	๗๔	๔.๘๑	๖.๑๕	๑๐.๔๗	๗.๔๕	๕๒๑

๕. สถานการณ์น้ำในประเทศ ณ วันที่ ๑๐ - ๑๔ พฤษภาคม ๒๕๖๐ (ที่มา: กรมชลประทาน)

สถานี	แม่น้ำ	อำเภอ	จังหวัด	ระดับตลิ่ง (ม.รทก.)	ระดับน้ำ (ม.รทก.)					แนวโน้ม
					พุธ	พฤหัสบดี	ศุกร์	เสาร์	อาทิตย์	
					๑๐ พ.ค.	๑๑ พ.ค.	๑๒ พ.ค.	๑๓ พ.ค.	๑๔ พ.ค.	
P.๑	ปิง	เมือง	เชียงใหม่	๓.๗๐	๑.๔๙	๑.๑๙	๑.๑๓	๑.๑๑	***	***
W.๑C	วัง	เมือง	ลำปาง	๕.๒๐	๐.๑๙	๐.๑๘	๐.๑๗	๐.๑๖	๐.๑๖	ทรงตัว
Y.๑๖	ยม	บางระกำ	พิษณุโลก	๑.๕๔	๐.๘๕	๐.๗๕	๐.๗๕	๐.๗๕	๐.๗๓	ลดลง
N.๗A	น่าน	เมือง	พิจิตร	๑๐.๗๘	๓.๐๘	๒.๘๗	๒.๙๘	๒.๙๙	๒.๘๐	ลดลง
C.๑๓	เจ้าพระยา	สรรพยา	ชัยนาท	๑๖.๓๔	๑๕.๘๓	๑๕.๘๓	๑๕.๗๙	๑๕.๗๕	๑๕.๗๗	เพิ่มขึ้น
M.๖A	มูล	สตึก	บุรีรัมย์	๖.๐๐	๐.๕๐	๐.๕๑	๐.๕๒	๐.๖๖	๐.๗๙	เพิ่มขึ้น
M.๗	มูล	เมือง	อุบลราชธานี	๗.๐๐	๑.๙๓	๑.๙๐	๑.๘๑	๑.๗๕	๑.๘๐	เพิ่มขึ้น
M.๑๙๑	ลำตะคอง	เมือง	นครราชสีมา	๓.๐๐	๐.๘๗	๐.๙๐	๐.๙๐	๐.๙๒	๐.๘๙	ลดลง
M.๑๕๙	ลำชี	จอมพระ	สุรินทร์	๑๑.๓๐	๑.๙๖	๑.๙๘	๑.๙๗	๑.๙๘	***	***
M.๙๕	ลำเสียวใหญ่	สุวรรณภูมิ	ร้อยเอ็ด	๓.๒๐	๑.๑๘	๑.๑๘	๑.๒๒	๑.๒๒	๑.๒๒	ทรงตัว
X.๖๔	คลองท่าแซะ	ท่าแซะ	ชุมพร	๑๗.๑๓	๘.๐๐	๘.๐๐	๘.๓๑	๘.๐๓	๘.๘๒	เพิ่มขึ้น
X.๑๔๙	คลองกลาย	นบพิตำ	นครศรีธรรมราช	๓๓.๙๖	๒๙.๑๗	๒๙.๓๑	๒๙.๔๐	๒๙.๒๔	๒๙.๑๘	ลดลง
X.๒๗๔	แม่น้ำโก-ลก	เวียง	นราธิวาส	๒๒.๔๐	๑๘.๗๕	๑๘.๗๐	๑๘.๖๕	๑๘.๗๐	๑๘.๖๕	ลดลง
X.๓๗A	แม่น้ำตาปี	พระแสง	สุราษฎร์ธานี	๑๐.๗๖	๘.๓๕	๘.๐๐	๗.๙๕	๗.๙๒	๗.๘๙	ลดลง

*** ยังไม่ได้รับรายงาน

๖. สถานการณ์น้ำในพื้นที่ลุ่มน้ำโขง ณ วันที่ ๘ พฤษภาคม ๒๕๖๐ (ที่มา: MRC: Mekong River Commission)

สถานี	ระดับตลิ่ง(เมตร)	ระดับน้ำ (เมตร)	ต่ำกว่าระดับตลิ่ง (เมตร)	แนวโน้ม
อ.เชียงแสน จ.เชียงราย	๑๒.๘๐	๓.๖๔	๙.๑๖	ทรงตัว
อ.เชียงคาน จ.เลย	๑๖.๐๐	๔.๕๖	๑๑.๔๔	ลดลง
อ.เมือง จ.หนองคาย	๑๒.๒๐	๒.๒๒	๙.๙๘	ลดลง
อ.เมือง จ.นครพนม	๑๒.๕๐	๒.๖๓	๙.๘๗	ลดลง
อ.เมือง จ.มุกดาหาร	๑๒.๐๐	๒.๙๔	๙.๐๖	ลดลง
อ.โขงเจียม จ.อุบลราชธานี	๑๔.๕๐	๓.๔๑	๑๑.๐๙	ลดลง

๖. สถานการณ์เตือนภัย Early Warning ณ วันที่ ๑๔ พฤษภาคม ๒๕๖๐ (ที่มา: สำนักวิจัย พัฒนาและอุทกวิทยา กรมทรัพยากรน้ำ) [เวลา ๑๕.๐๐ น.(เมื่อวาน) - ๐๘.๐๐ น. (วันนี้)]

การแจ้งเตือน	สถานี	การแจ้งเตือน
เตือนสีแดง (อพยพ)	-	-
เตือนสีเหลือง (เตือนภัย)	-	-
เตือนสีเขียว (เฝ้าระวัง)	-	-

*ได้รับข้อมูลจากทางSocial Media โดยโปรแกรม Line ศูนย์อุทกภัย ทน.

๗. สถานการณ์ธรณีพิบัติ ณ วันที่ ๑๔ พฤษภาคม ๒๕๖๐ (ที่มา : กรมทรัพยากรธรณี)

ไม่มีสถานการณ์ธรณีพิบัติ

๘. เหตุการณ์วิกฤตน้ำปัจจุบัน ณ วันที่ ๑๔ พฤษภาคม ๒๕๖๐ [เวลา ๑๕.๐๐ น.(เมื่อวาน) - ๐๘.๐๐ น. (วันนี้)]

ไม่มีสถานการณ์วิกฤตน้ำ

๙.สถานการณ์อุทกภัย ภัยแล้ง ณ วันที่ ๑๔ พฤษภาคม ๒๕๖๐ (ที่มา :กรมป้องกันและบรรเทาสาธารณภัย)

สถานการณ์ภัยแล้งปัจจุบันมีจังหวัดที่ประกาศเขตการให้ความช่วยเหลือผู้ประสบภัยพิบัติกรณีฉุกเฉิน (ภัยแล้ง) จำนวน ๑ จังหวัด ๓ อำเภอ ๑๓ ตำบล ๘๕ หมู่บ้าน จ.สระแก้วได้ประกาศสิ้นสุดสถานการณ์ภัยพิบัติ (ภัยแล้ง) ณ วันที่ ๒๑ เมษายน ๒๕๖๐ ปัจจุบันไม่มีจังหวัดที่ประกาศเขตการให้ความช่วยเหลือผู้ประสบภัยพิบัติ (ภัยแล้ง)

๑๐. การเตรียมความพร้อมรับมือสถานการณ์ภัยแล้ง (กรมทรัพยากรน้ำ)

การช่วยเหลือพื้นที่ประสบปัญหาภัยแล้งโดยกรมทรัพยากรน้ำ ระหว่างวันที่ ๑ ตุลาคม ๒๕๕๙ - วันที่ ๘ พฤษภาคม ๒๕๖๐ โดยสูบน้ำจากแหล่งน้ำธรรมชาติไปเติมในแหล่งน้ำสำหรับอุปโภคบริโภคจำนวน ๒๘ จังหวัด ๗๖ จุด ปริมาณการสูบน้ำ ๑๖,๙๕๖,๑๑๐ ลบ.ม. และปริมาณแจกจ่ายน้ำ ๑,๒๖๒,๘๗๗ ลิตร มีประชากรได้รับประโยชน์ ๔๖,๘๓๘,๘๖๕ คน

หน่วยดำเนินงาน	จังหวัด	จุดดำเนินการ (แห่ง)	ปริมาณสูบน้ำ (ลบ.ม.)	ปริมาณแจกจ่ายน้ำ	ประโยชน์ที่ได้รับ	
					ครัวเรือน	ประชากร
สทภ.๑	ลำปาง	๑	-	๒๒,๓๑๔	๓๗๐	๑,๑๓๐
	กำแพงเพชร	๑	-	๘,๗๖๕.๐๐	๔๔๐.๐๐	๑,๓๒๐.๐๐
	เชียงราย	๒	-	๑๐,๑๙๔	๔๑๓	๑,๒๓๙
	แม่ฮ่องสอน	๒	๒๙๔,๐๐๐	๑๕,๑๕๐	๓,๒๓๔	๑๒,๓๑๕
	เชียงใหม่	๑	-	๑๒,๘๕๗	๓๕๐	๑,๐๕๐
สทภ.๒	สระบุรี	๒	๓๕๓,๑๖๐	๒๕๘,๐๐๐	๓,๑๒๕	๑๐,๒๖๓
	นครสวรรค์	๓	๖,๗๒๗,๘๖๐	๑๓๘,๐๐๐	๖๐๙	๒,๑๘๕
	อุทัยธานี	๑	๓๔๕,๐๖๐	-	๑๕๐	๖๐๐
	สิงห์บุรี	๑	๑๘๙,๕๕๐	-	๗๐	๔๐๐
สทภ.๓	อุดรธานี	๔	๓๔๔,๙๐๐	-	๑,๔๐๑	๕,๘๖๙
	นครพนม	๑	๗๘,๗๕๐	-	๓๓๐	๑,๕๐๐
	สกลนคร	๑	๓๖๒,๘๘๐	-	๗๒๒	๒,๕๘๓
สทภ.๔	ขอนแก่น	๑๑	๘๐๓,๓๔๐	-	๕,๒๔๑	๑๗,๕๐๔
	ชัยภูมิ	๑	๔๕,๐๐๐	-	๑๖๓	๗๔๑
	ร้อยเอ็ด	๑	๒๕,๐๐๐	-	๑๖๕	๖๖๐
	มหาสารคาม	๑	๑๐๒,๐๖๐	-	๓๘๗	๙๗๒
สทภ.๕	นครราชสีมา	๑๒	๙๑๙,๘๘๐	-	๒,๒๑๑	๘,๖๘๗
	บุรีรัมย์	๓	๔๙๒,๓๐๐	-	๑,๓๖๕	๖,๐๖๙
สทภ.๖	สระแก้ว	๙	๒,๐๘๓,๕๖๐	-	๑๕,๗๐๔	๖๐,๙๓๑
	ปราจีนบุรี	๕	๑,๓๕๗,๔๔๐	-	๓,๒๖๕	๑๐,๓๐๖
	นครนายก	๑	๘๙,๖๐๐	-	๒๑๖	๘๐๓
สทภ.๗	ราชบุรี	๖	๑,๗๖๔,๗๒๐	-	๒,๑๐๐	๕,๗๖๐
	สุพรรณบุรี	๑	๖๙,๖๖๐	-	๒๐๐	๘๐๐
สทภ.๘	แพร่	๑	๔๑๗,๐๐๐	-	๕๘	๒๓๒
	อุดรดิตถ์	-	-	๗๙๗,๕๙๗	๒,๘๖๘	๑๓,๕๒๗
สทภ.๑๑	อำนาจเจริญ	๑	๓๔,๐๐๐	-	๒๒๐	๑,๐๑๐
	ยโสธร	๒	๓๒,๔๐๐	-	๑,๑๒๗	๔,๖๗๔
	อุบลราชธานี	๑	๒๔,๐๐๐	-	๓๓๔	๑,๔๓๕
รวม	๒๘ จังหวัด	๗๖	๑๖,๙๕๖,๑๑๐	๑,๒๖๒,๘๗๗	๔๖,๘๓๘	๑๗๔,๕๖๕

๑๑. การคาดหมายลักษณะอากาศ ๗ วันข้างหน้า (ระหว่างวันที่ ๑๔ - ๑๙ พฤษภาคม ๒๕๖๐)

ในช่วงวันที่ ๑๓-๑๔ พ.ค. ประเทศไทยยังคงมีฝนฟ้าคะนอง และมีฝนตกหนักบางแห่งในบริเวณภาคใต้และภาคตะวันออก

ในช่วงวันที่ ๑๕-๑๙ พ.ค. ประเทศไทยตอนบนมีฝนฟ้าคะนองเพิ่มมากขึ้น ส่วนคลื่นลมบริเวณทะเลอันดามันจะมีกำลังแรงขึ้นโดยมีคลื่นสูง ๑-๒ เมตร

จึงเรียนมาเพื่อโปรดทราบ

นายวรศาสตร์ อภัยพงษ์
อธิบดีกรมทรัพยากรน้ำ