



รายงานการเฝ้าระวังติดตามสถานการณ์น้ำและความช่วยเหลือ
ศูนย์ปฏิบัติการทรัพยากรธรรมชาติและสิ่งแวดล้อม (ด้านทรัพยากรน้ำ)
กระทรวงทรัพยากรธรรมชาติและสิ่งแวดล้อม



กองวิเคราะห์และประเมินสถานการณ์น้ำ กรมทรัพยากรน้ำ

โทรศัพท์ ๐ ๒๒๓๑ ๖๐๐๐ ต่อ ๖๔๔๕ โทรสาร ๐ ๒๒๔๘ ๖๖๒๙ www.dwr.go.th IDLine: mekhalawoc Email: mekhala@dwr.mail.go.th

รายงานฉบับที่ ๐๓๖/๒๕๖๗

เวลา ๐๘.๐๐ น.

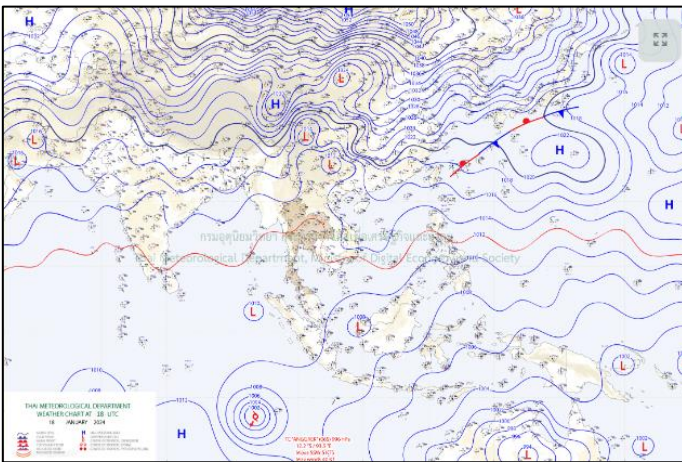
วันที่ ๑๙ มกราคม ๒๕๖๗

เรียน รมว.ทส. เลขาธิการ รมว.ทส. ที่ปรึกษา รมว.ทส. ปกท.ทส. รอง ปกท.ทส. อทน. อทบ. และหน่วยงานที่เกี่ยวข้อง

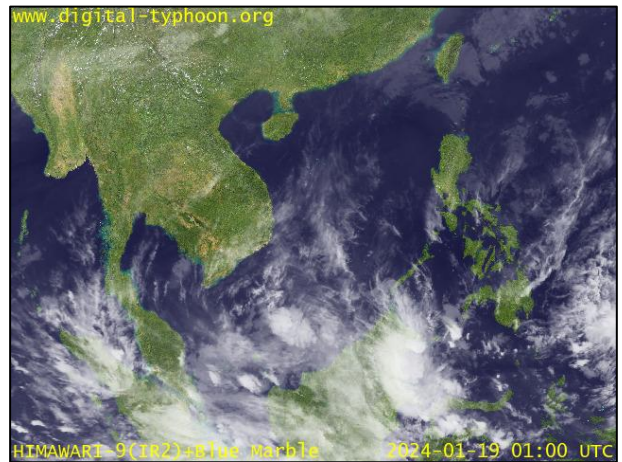
๑. สถานะอากาศ เวลา ๐๕.๐๐ น. (กรมอุตุนิยมวิทยา)

พยากรณ์อากาศ ๒๔ ชั่วโมงข้างหน้า บริเวณความกดอากาศสูงที่ปกคลุมภาคตะวันออกเฉียงเหนือและทะเลจีนใต้มีกำลังอ่อนลง ในขณะที่ลมฝ่ายตะวันตกในระดับบนปกคลุมภาคเหนือ ลักษณะเช่นนี้ทำให้บริเวณภาคตะวันออกเฉียงเหนือ ภาคกลาง ภาคตะวันออก และภาคใต้ตอนบนยังคงมีอากาศเย็นในตอนเช้า ส่วนภาคเหนือมีอากาศเย็นถึงหนาว และอุณหภูมิลดลงอีกเล็กน้อย

สำหรับมรสุมตะวันออกเฉียงเหนือที่พัดปกคลุมอ่าวไทยและภาคใต้มีกำลังอ่อนลง แต่ยังคงทำให้ภาคใต้ตอนล่างมีฝนฟ้าคะนองบางแห่ง ส่วนบริเวณอ่าวไทยตอนล่างทะเลมีคลื่นสูง ๑-๒ เมตร บริเวณที่มีฝนฟ้าคะนองคลื่นสูงมากกว่า ๒ เมตร ขอให้ชาวเรือบริเวณอ่าวไทยตอนล่างหลีกเลี่ยงการเดินเรือในบริเวณที่มีฝนฟ้าคะนองไว้ด้วย

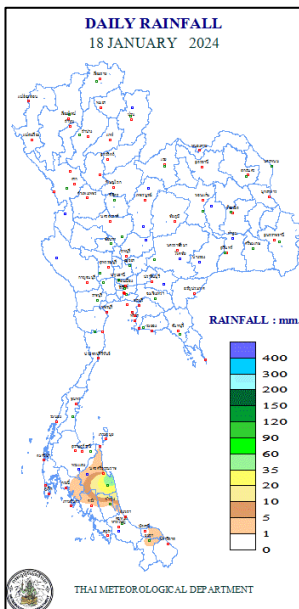


แผนที่อากาศ วันที่ ๑๙ ม.ค. ๒๕๖๗ เวลา ๐๕.๐๐ น.



ภาพถ่ายดาวเทียม วันที่ ๑๙ ม.ค. ๒๕๖๗ เวลา ๐๗.๐๐ น.

๒. ปริมาณฝนสะสม ณ เวลา ๐๗.๐๐ น.(เมื่อวาน) - ๐๗.๐๐ น.(วันนี้) (กรมอุตุนิยมวิทยา)



จุดตรวจวัด	ปริมาณฝน (มม.)
จ.นครศรีธรรมราช (สภษ.)	๕๒.๗
จ.ยะลา (สภษ.)	๑.๙
จ.พัทลุง (สภษ.)	๑.๕
จ.กระบี่	๐.๖
จ.ภูเก็ต (ศูนย์ฯ)	๐.๓

๓. ปริมาณฝนสะสมของพื้นที่ลาดเชิงเขา ๑๒ ชม. ที่ผ่านมา (กรมทรัพยากรน้ำ)

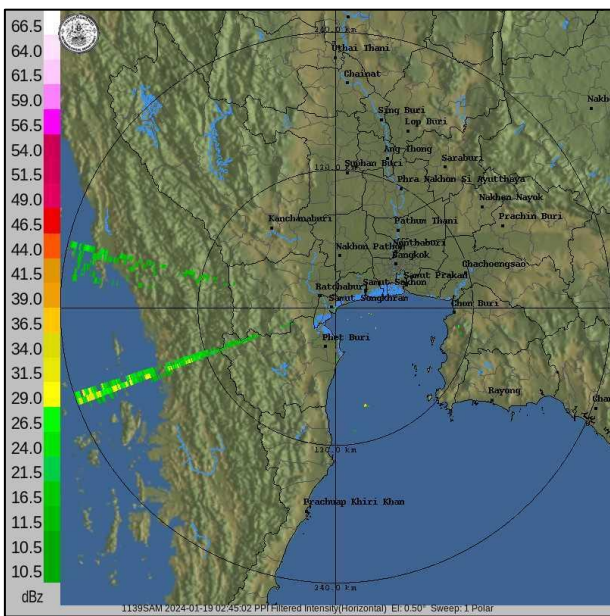
รหัสสถานี	จุดตรวจวัด	ปริมาณฝน (มม./๑๒ ชม.)
STN๐๐๕๗	บ้านคีรีวง ต.กำโลน อ.ลานสกา จ.นครศรีธรรมราช	๔๖.๐
STN๒๑๐๓	บ้านหนองบัว ต.ไชยมนตรี อ.เมืองนครศรีธรรมราช จ.นครศรีธรรมราช	๓๘.๕
STN๒๑๐๔	บ้านตากแดด ต.ท่าซึก อ.เมืองนครศรีธรรมราช จ.นครศรีธรรมราช	๓๔.๐
STN๒๑๐๕	บ้านท่าเจริญ ต.เสาชัง อ.ร่อนพิบูลย์ จ.นครศรีธรรมราช	๒๘.๐
STN๐๐๙๗	บ้านกะไหล ต.กะไหล อ.ตะกั่วทุ่ง จ.พังงา	๒๕.๐
STN๑๖๑๔	บ้านน้ำน้อยเหนือ ต.ข้างกลาง อ.ข้างกลาง จ.นครศรีธรรมราช	๑๔.๕
STN๒๑๐๒	ชุมชนพรุขนใต้ ต.พรหมโลก อ.พรหมคีรี จ.นครศรีธรรมราช	๑๑.๐
STN๐๒๙๐	บ้านร่อนนา ต.ร่อนพิบูลย์ อ.ร่อนพิบูลย์ จ.นครศรีธรรมราช	๑๐.๐
STN๐๐๗๙	บ้านคันเบ็ด ต.เขาแก้ว อ.ลานสกา จ.นครศรีธรรมราช	๙.๕
STN๐๒๑๘	บ้านขุนพัง ต.หินตก อ.ร่อนพิบูลย์ จ.นครศรีธรรมราช	๙.๐

๔. ค่าความชื้นในดิน (กรมทรัพยากรน้ำ/คณะกรรมการแม่น้ำโขง)

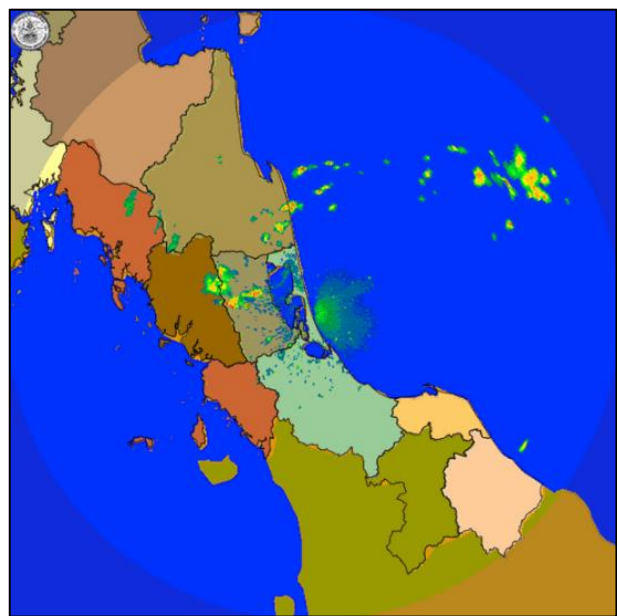
ภูมิภาค	ความชื้นในดิน [-] ๑๑ ธ.ค. ๖๖	ความชื้นในดิน [-] ๑๑ ม.ค. ๖๗	แนวโน้ม
เหนือ	๐-๒๐	๐-๒๐	ทรงตัว
กลาง	๒๐-๔๐	๐-๒๐	ลดลง
ตะวันออกเฉียงเหนือ	๒๐-๔๐	๐-๒๐	ลดลง
ตะวันออก	๒๐-๔๐	๐-๒๐	ลดลง
ตะวันตก	๒๐-๔๐	๐-๒๐	ลดลง
ใต้	๖๐-๘๐	๔๐-๖๐	ลดลง

หมายเหตุ : ความชื้นในดิน ๐ หมายถึง ดินที่แห้งสนิท และ ๑๐๐ หมายถึง ดินที่อิ่มน้ำ

๕. เรดาร์ตรวจอากาศ ณ วันที่ ๑๙ มกราคม ๒๕๖๗ (กรมอุตุนิยมวิทยา)



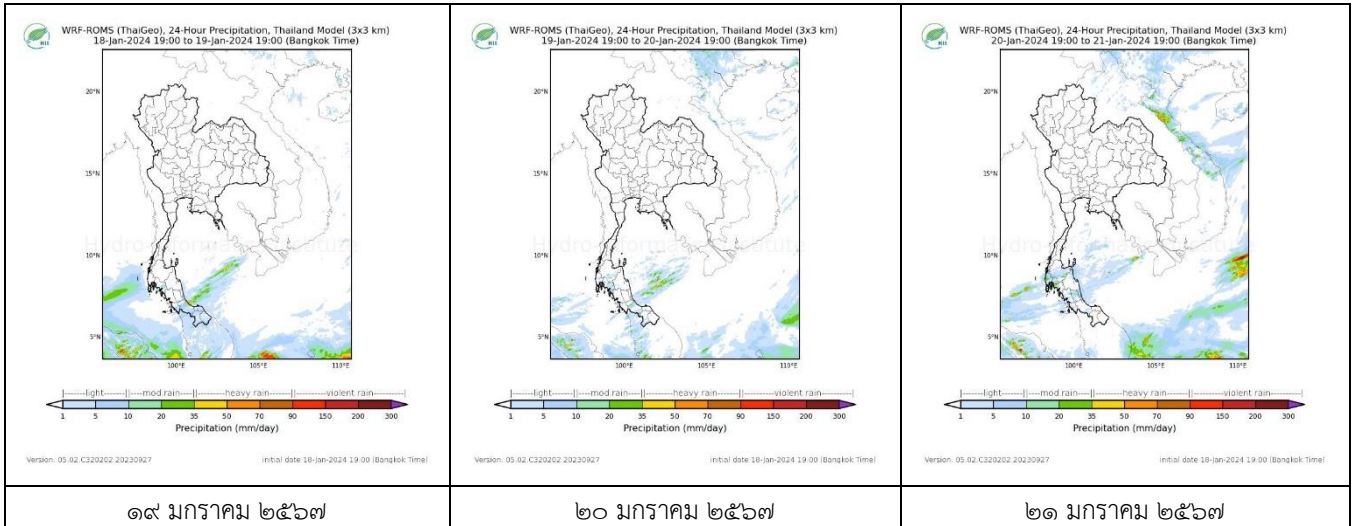
สถานีสมุทรสงคราม เวลา ๐๙.๔๕ น.



สถานีสิงพระ จ.สงขลา เวลา ๐๙.๔๕ น.

จากเรดาร์ตรวจอากาศพบกลุ่มเมฆฝนบริเวณภาคใต้ของประเทศไทย

๖. แผนภาพคาดการณ์ฝนล่วงหน้า ๓ วัน (สถาบันสารสนเทศทรัพยากรน้ำ (องค์การมหาชน))



๗. สถานการณ์น้ำในแหล่งเก็บกักน้ำ ณ วันที่ ๑๘ มกราคม ๒๕๖๗ (กรมชลประทาน กรมทรัพยากรน้ำ และสทช.)

๗.๑ ปริมาณน้ำในอ่างฯ ๕๒,๗๐๓ ล้าน ลบ.ม. คิดเป็นร้อยละ ๗๔ (ปริมาณน้ำใช้การได้ ๒๙,๑๖๖ ล้าน ลบ.ม. คิดเป็นร้อยละ ๖๒) ปริมาณน้ำในอ่างฯ เทียบกับปี ๒๕๖๖ (๕๕,๑๐๖ ล้าน ลบ.ม. คิดเป็นร้อยละ ๗๘) น้อยกว่าปี ๒๕๖๖ จำนวน ๒,๔๐๓ ล้าน ลบ.ม. ปริมาณน้ำไหลลงอ่างฯ จำนวน ๑๘.๐๓ ล้าน ลบ.ม. ปริมาณน้ำระบายจำนวน ๑๒๕.๐๐ ล้าน ลบ.ม. สามารถรับน้ำได้อีก ๑๘,๒๓๙ ล้าน ลบ.ม.

อ่างเก็บน้ำ	ความจุที่ รณ. (ล้าน ลบ.ม.)	ปริมาณ น้ำในอ่าง		ปริมาณ น้ำใช้การได้		ปริมาณ น้ำไหลลงอ่าง		ปริมาณ น้ำระบาย		ปริมาณน้ำ รับได้อีก (ล้าน ม. ^๓) (ความจุที่ รณ- ปริมาณน้ำ ปัจจุบัน)
		ปริมาณ (ล้าน ม. ^๓)	% น้ำ เก็บ กัก	ปริมาณ (ล้าน ม. ^๓)	% น้ำใช้ การ	วันนี้ (ล้าน ม. ^๓)	เมื่อวาน (ล้าน ม. ^๓)	วันนี้ (ล้าน ม. ^๓)	เมื่อวาน (ล้าน ม. ^๓)	
๑.ภูมิพล	๑๓,๔๖๒	๙,๔๔๗	๗๐	๕,๖๔๗	๕๘	๐.๖๓	๓.๕๓	๓๓.๐๐	๓๓.๐๐	๔,๐๑๕
๒.สิริกิติ์	๙,๕๑๐	๕,๔๙๓	๕๘	๒,๖๔๓	๔๐	๐.๘๑	๒.๘๘	๑๔.๐๐	๑๒.๑๒	๔,๐๑๗
๓.จุฬารัตน์	๑๖๔	๑๒๐	๗๓	๘๓	๖๕	๐.๐๕	๐.๐๐	๑.๘๗	๑.๔๒	๔๔
๔.อุบลรัตน์	๒,๔๓๑	๑,๘๘๕	๗๘	๑,๓๐๔	๗๑	๐.๙๒	๐.๐๐	๖.๐๗	๖.๑๘	๕๔๖
๕.ลำปาว	๑,๙๘๐	๑,๖๖๒	๘๔	๑,๕๖๒	๘๓	๐.๐๐	๑.๘๘	๖.๐๐	๖.๐๐	๓๑๘
๖.สิรินธร	๑,๙๖๖	๑,๕๓๐	๗๘	๖๙๙	๖๒	๐.๐๔	๐.๓๔	๑.๗๗	๒.๐๘	๔๓๖
๗.ป่าสักชลสิทธิ์	๙๖๐	๖๘๘	๗๒	๖๘๕	๗๒	๐.๐๐	๐.๐๐	๕.๖๒	๕.๖๒	๒๗๒
๘.ศรีนครินทร์	๑๗,๗๔๕	๑๔,๕๓๓	๘๒	๔,๒๖๘	๕๗	๕.๑๘	๗.๙๘	๙.๐๕	๙.๐๒	๓,๒๑๒
๙.วชิราลงกรณ์	๘,๘๖๐	๗,๓๒๓	๘๓	๔,๓๑๑	๗๔	๑.๕๖	๐.๐๐	๑๘.๐๔	๑๘.๐๙	๑,๕๓๗
๑๐.ขุนด่านปราการชล	๒๒๔	๑๕๔	๖๙	๑๔๙	๖๘	๐.๐๐	๐.๐๐	๐.๒๙	๐.๙๒	๗๐
๑๑.รัชชประภา	๕,๖๓๙	๔,๓๔๑	๗๗	๒,๙๙๐	๗๐	๐.๗๖	๒.๔๓	๔.๙๖	๕.๐๘	๑,๒๙๘
๑๒.บางบาล	๑,๔๕๔	๑,๑๙๗	๘๒	๙๒๐	๗๘	๖.๑๖	๗.๒๒	๖.๐๓	๖.๑๐	๒๕๗

๗.๒ อ่างเก็บน้ำขนาดกลาง ๔๓๕ แห่ง มีปริมาณน้ำ ๔,๐๙๖ ล้าน ลบ.ม. (๗๖%) ปริมาณน้ำใช้การ ๓,๖๙๒ ล้าน ลบ.ม. (๗๔%)

๗.๓ แหล่งน้ำในพื้นที่นอกเขตชลประทาน ๑๐๒,๐๙๙ แห่ง มีปริมาณน้ำรวม ๖,๖๔๙ ล้าน ลบ.ม. (๗๘%)

๗.๔ แหล่งน้ำขนาดเล็กนอกเขตชลประทาน ๑๘๔ แห่ง ตรวจวัดโดยกรมทรัพยากรน้ำ เริ่มต้นฤดูแล้ง มีปริมาณน้ำ ๓๔๙.๐ ล้าน ลบ.ม. (๘๙%) ปริมาณน้ำปัจจุบัน ๓๑๐.๘ ล้าน ลบ.ม. (๗๙%)

ภูมิภาค	จำนวน (แห่ง)	ปริมาณรวม (ล้าน ลบ.ม.)	ปริมาณน้ำ (ล้าน ลบ.ม.)							
			เดือน						ปัจจุบัน	
			ก.ค. ๒๕๖๖	ส.ค. ๒๕๖๖	ก.ย. ๒๕๖๖	ต.ค. ๒๕๖๖	พ.ย. ๒๕๖๖	ธ.ค. ๒๕๖๖	๘ ม.ค. ๖๗	ร้อยละ
เหนือ	๑๗,๒๔๙	๙๙๒	๕๖๗	๕๖๖	๕๖๐	๗๙๒	๙๒๗	๙๙๒	๙๙๒	๘๗
ตะวันออกเฉียงเหนือ	๕๔,๕๕๗	๔,๓๘๒	๒,๒๖๑	๒,๘๐๘	๒,๙๙๒	๔,๑๐๓	๔,๒๖๖	๔,๓๘๒	๔,๓๘๒	๘๓
กลาง	๑๖,๓๖๗	๑,๕๗๔	๘๗๓	๘๒๗	๘๓๕	๙๙๖	๑,๑๙๑	๑,๕๗๔	๑,๕๗๔	๖๑
ตะวันออกเฉียงใต้	๗,๘๐๔	๙๙๒	๔๓๖	๕๕๙	๕๙๒	๘๐๕	๘๗๒	๙๙๒	๙๙๒	๗๘
ตะวันตก	๒,๕๐๖	๑๙๒	๖๕	๕๖	๕๒	๕๘	๙๔	๑๙๒	๑๙๒	๕๑
ใต้	๓,๖๒๖	๓๓๘	๒๑๓	๒๑๗	๒๑๘	๑๙๑	๒๑๓	๓๓๘	๓๓๘	๗๖
รวม	๑๐๒,๐๙๙.๐๐	๘,๕๗๐	๔,๔๑๕	๕,๐๓๓	๕,๒๕๙	๖,๙๔๕	๗,๕๖๓	๘,๕๗๐	๘,๕๗๐	๗๘

๘. สถานการณ์น้ำในประเทศ ณ วันที่ ๑๖ - ๑๙ มกราคม ๒๕๖๗ (กรมชลประทาน)

สถานี	แม่น้ำ	อำเภอ	จังหวัด	ระดับตลิ่ง (ม.รทก.)	ระดับน้ำ (ม.รทก.)				แนวโน้ม	เปรียบเทียบระดับตลิ่ง
					อังคาร ๑๖ ม.ค.	พุธ ๑๗ ม.ค.	พฤหัสบดี ๑๘ ม.ค.	ศุกร์ ๑๙ ม.ค.		
					P.๑	ปิง	เมือง	เชียงใหม่		
W.๑C	วัง	เมือง	ลำปาง	๕.๒๐	๐.๖๒	๐.๔๒	๐.๕๔	๐.๕๘	เพิ่มขึ้น	- ๔.๖๒
Y.๑๖	ยม	บางระกำ	พิษณุโลก	๗.๓๐	๒.๓๐	๒.๒๘	๒.๒๕	๒.๒๘	เพิ่มขึ้น	- ๕.๐๒
N.๗A	น่าน	เมือง	พิจิตร	๙.๘๗	๑.๓๙	๑.๓๙	๑.๓๙	๑.๓๙	ทรงตัว	- ๘.๔๘
C.๒	เจ้าพระยา	เมือง	นครสวรรค์	๒๕.๗๐	๑๗.๔๓	๑๗.๔๑	๑๗.๕๕	๑๗.๕๙	เพิ่มขึ้น	- ๘.๑๑
C.๑๓	เจ้าพระยา	สรรพยา	ชัยนาท	๑๖.๓๔	๕.๒๘	๕.๒๘	๕.๒๘	๕.๒๘	ทรงตัว	- ๑๑.๐๖
M.๖A	มูล	สตึก	บุรีรัมย์	๗.๙๕	๐.๐๓	๐.๐๕	๐.๐๕	๐.๐๓	ลดลง	- ๗.๙๒
M.๑๙๑	ลำตะคอง	เมือง	นครราชสีมา	๓.๕๐	๐.๙๕	๑.๐๕	๐.๙๘	๑.๐๕	เพิ่มขึ้น	- ๒.๔๕
M.๗	มูล	เมือง	อุบลราชธานี	๗.๐๐	๒.๗๖	๒.๗๘	๒.๗๗	๒.๗๗	ทรงตัว	- ๔.๒๓
M.๖๙	ลำเซบก	ตระการพืชผล	อุบลราชธานี	๙.๗๐	๖.๑๓	๔.๙๓	๔.๗๗	๔.๔๙	ลดลง	- ๕.๒๑
X.๖๔	คลองท่ามะ	ท่ามะ	ชุมพร	๑๗.๑๓	๗.๗๒	๗.๗๒	๗.๖๕	๗.๖๔	ลดลง	- ๙.๔๙
X.๑๔๙	คลองกลาย	นบพิตำ	นครศรีธรรมราช	๓๓.๙๖	๒๗.๒๔	๒๗.๒๕	๒๗.๒๕	๒๗.๒๓	ลดลง	- ๖.๗๓
X.๒๗๔	แม่น้ำโกลก	แว้ง	นราธิวาส	๒๓.๕๐	๑๘.๘๕	๑๘.๙๑	๑๘.๘๓	๑๘.๗๕	ลดลง	- ๔.๗๕
X.๓๗A	แม่น้ำตาปี	พระแสง	สุราษฎร์ธานี	๑๑.๗๐	๕.๓๘	๕.๓๕	๕.๔๗	๕.๔๐	ลดลง	- ๖.๓๐

*** ยังไม่ได้รับรายงาน

๙. สถานการณ์น้ำในพื้นที่ลุ่มน้ำโขง ณ วันที่ ๑๙ มกราคม ๒๕๖๗ (คณะกรรมการอำนวยการแม่น้ำโขง)

สถานี	ระดับอ้างอิง (ม.รทก.)	ระดับตลิ่ง (ม.)	ระดับน้ำ (ม.)					เปรียบเทียบระดับตลิ่ง (ม.)	ผลต่างของระดับน้ำ (ม.)		แนวโน้ม
			๑๕ ม.ค.	๑๖ ม.ค.	๑๗ ม.ค.	๑๘ ม.ค.	๑๙ ม.ค.		๓ วัน ย้อนหลัง	๕ วัน ย้อนหลัง	
อ.เชียงแสน จ.เชียงราย	๓๕๗.๑๑๐	๑๒.๘๐	๑.๕๗	๑.๘๒	๑.๗๗	๑.๘๐	๑.๙๑	-๑๐.๘๙	๐.๑๔	๐.๓๔	เพิ่มขึ้น
อ.เชียงคาน จ.เลย	๑๙๔.๑๑๘	๑๖.๐๐	๓.๗๑	๓.๕๖	๓.๕๕	๓.๕๗	๓.๕๘	-๑๒.๔๒	๐.๐๓	-๐.๑๓	เพิ่มขึ้น
อ.เมือง จ.หนองคาย	๑๕๓.๖๔๘	๑๒.๒๐	๐.๙๖	๐.๙๖	๐.๙๐	๐.๘๒	๐.๘๕	-๑๑.๓๕	-๐.๐๕	-๐.๑๑	เพิ่มขึ้น
อ.เมือง จ.นครพนม	๑๓๒.๖๘๐	๑๒.๐๐	๑.๒๑	๑.๑๘	๑.๑๖	๑.๑๙	๑.๒๕	-๑๐.๗๕	๐.๐๙	๐.๐๔	เพิ่มขึ้น
อ.เมือง จ.มุกดาหาร	๑๒๔.๒๑๙	๑๒.๕๐	๑.๗๓	๑.๖๖	๑.๖๕	๑.๖๘	๑.๖๗	-๑๐.๘๓	๐.๐๒	-๐.๐๖	ลดลง
อ.โขงเจียม จ.อุบลราชธานี	๘๘.๐๓๐	๑๔.๕๐	๒.๒๐	๒.๑๖	๒.๑๓	๒.๐๙	๒.๑๐	-๑๒.๔	-๐.๐๓	-๐.๑๐	เพิ่มขึ้น

***ไม่มีสถานการณ์

๑๐. สถานการณ์เตือนภัย Early Warning ณ วันที่ ๑๙ มกราคม ๒๕๖๗ (กรมทรัพยากรน้ำ)

การแจ้งเตือน	สถานี	การแจ้งเตือน	ช่วงเวลา
เตือนสีแดง (อพยพ)	-	-	-
เตือนสีเหลือง (เตือนภัย)	-	-	-
เตือนสีเขียว (เฝ้าระวัง)	-	-	-

***ไม่มีสถานการณ์

๑๑. พื้นที่ติดตามและเฝ้าระวังสถานการณ์ธรณีพิบัติภัย ณ วันที่ ๑๙ มกราคม ๒๕๖๗ (กรมทรัพยากรธรณี)

เนื่องจากในพื้นที่เสี่ยงภัยแผ่นดินถล่มมีปริมาณน้ำฝนไม่ถึงเกณฑ์การเฝ้าระวัง ประกอบกับไม่มีพื้นที่คาดการณ์ปริมาณน้ำฝนที่อาจก่อให้เกิดแผ่นดินถล่มล่วงหน้า จึงไม่มีพื้นที่ติดตามสถานการณ์ธรณีพิบัติภัยแผ่นดินถล่มและน้ำป่าไหลหลาก

๑๒. เหตุการณ์วิกฤตน้ำปัจจุบัน ณ วันที่ ๑๙ มกราคม ๒๕๖๗ [เวลา ๑๕.๐๐ น. (เมื่อวาน) - ๐๘.๐๐ น. (วันนี้)]

ไม่มีสถานการณ์

๑๓. สถานการณ์ภาวะน้ำท่วม และสถานการณ์ฝนแล้ง/ฝนทิ้งช่วง ณ วันที่ ๑๙ มกราคม ๒๕๖๗ (ปก.)

ไม่มีสถานการณ์

๑๔. ลักษณะอากาศ ๗ วันข้างหน้า (ระหว่างวันที่ ๑๘ - ๒๔ มกราคม ๒๕๖๗)

ในช่วงวันที่ ๑๘ - ๒๑ ม.ค. ๖๗ บริเวณความกดอากาศสูงหรือมวลอากาศเย็นกำลังปานกลางที่ปกคลุมภาคตะวันออกเฉียงเหนือและทะเลจีนใต้มีกำลังอ่อนลง ลักษณะเช่นนี้ทำให้ภาคเหนือตอนล่าง ภาคตะวันออกเฉียงเหนือ ภาคกลาง และภาคตะวันออกมีอุณหภูมิสูงขึ้น แต่ยังคงมีอากาศเย็นกับมีหมอกในตอนเช้า ในขณะที่ลมตะวันตกในระดับบนพัดปกคลุมภาคเหนือ ลักษณะเช่นนี้ทำให้ภาคเหนือตอนบนยังคงมีอากาศเย็นถึงหนาว และอุณหภูมิลดลง ๒ - ๔ องศาเซลเซียส

ส่วนในช่วงวันที่ ๒๒ - ๒๔ ม.ค. ๖๗ บริเวณความกดอากาศสูงหรือมวลอากาศเย็นกำลังค่อนข้างแรงระลอกใหม่จากประเทศจีนจะแผ่ลงมาปกคลุมภาคตะวันออกเฉียงเหนือ และทะเลจีนใต้ ส่งผลทำให้มีลมตะวันออกและลมตะวันออกเฉียงใต้พัดนำความชื้นจากทะเลจีนใต้และอ่าวไทยเข้ามาปกคลุมภาคเหนือตอนล่าง ภาคตะวันออกเฉียงเหนือตอนล่าง ภาคตะวันออก ภาคกลางรวมทั้งกรุงเทพมหานครและปริมณฑล และภาคใต้ตอนบน ลักษณะเช่นนี้ทำให้ประเทศไทยจะมีฝนฟ้าคะนองเกิดขึ้นได้ในระยะแรก หลังจากนั้นอุณหภูมิจะลดลงกับมีลมแรง โดยภาคตะวันออกเฉียงเหนืออุณหภูมิลดลง ๒ - ๔ องศาเซลเซียส ส่วนภาคเหนือตอนล่าง ภาคกลาง รวมทั้งกรุงเทพมหานครและปริมณฑล และภาคตะวันออก อุณหภูมิจะลดลง ๑ - ๓ องศาเซลเซียส

สำหรับในช่วงวันที่ ๑๘ - ๒๒ ม.ค. ๖๗ มรสุมตะวันออกเฉียงเหนือกำลังปานกลางพัดปกคลุมอ่าวไทยตอนล่างและภาคใต้ ทำให้ภาคใต้ตอนล่างมีฝนฟ้าคะนองบางแห่ง ส่วนบริเวณอ่าวไทยตอนล่างทะเลมีคลื่นสูง ๑ - ๒ เมตร บริเวณที่มีฝนฟ้าคะนองคลื่นสูงมากกว่า ๒ เมตร ส่วนในช่วงวันที่ ๒๓ - ๒๔ ม.ค. ๖๗ มรสุมตะวันออกเฉียงเหนือที่พัดปกคลุมอ่าวไทยและภาคใต้จะมีกำลังแรงขึ้น ทำให้ภาคใต้มีฝนเพิ่มขึ้น และมีฝนตกหนักบางแห่งบริเวณตอนล่าง ส่วนคลื่นลมบริเวณอ่าวไทยจะมีกำลังแรงขึ้น โดยอ่าวไทยตอนล่างมีคลื่นสูงประมาณ ๒ เมตร ส่วนอ่าวไทยตอนบนมีคลื่นสูง ๑ - ๒ เมตร บริเวณที่มีฝนฟ้าคะนองคลื่นสูงมากกว่า ๒ เมตร

๑๕. ความช่วยเหลือภัยแล้งสะสมของกรมทรัพยากรน้ำ

ความช่วยเหลือในพื้นที่ประสบปัญหาภัยแล้ง ตั้งแต่วันที่ ๑ ตุลาคม ๒๕๖๖ - ๑๘ มกราคม ๒๕๖๗

หน่วยงาน	จังหวัด	ปริมาณการ สูบน้ำ (ลบ.ม.)	ปริมาณ การ แจกจ่าย น้ำสะอาด (ลิตร)	ประโยชน์ที่ได้รับ			
				อุปโภค-บริโภค		พื้นที่เกษตร (ไร่)	
				ครัวเรือน	ประชากร	ไร่	ชนิดพืช
สท.๑	ลำปาง	-	๒๒๐,๘๑๐	๑๐,๒๕๓	๔๑,๐๑๒	-	-
	เชียงใหม่	-	๒๐,๖๖๒	๙๗๓	๓,๘๙๑	-	-
	แม่ฮ่องสอน	-	๑๔,๗๔๐	๖๘๒	๒,๗๒๘	-	-
	เชียงราย	๓๐๗,๐๐๐	๔๕,๖๕๒	๓,๔๘๐	๑๓,๔๙๘	-	-
	กำแพงเพชร	-	๒๗,๖๔๐	๑,๒๘๓	๕,๑๓๒	-	-
	ตาก	๘๘๕,๐๐๐	-	-	-	๒,๐๐๐	นาข้าว
	ลำพูน	๓๕๔,๐๐๐	-	-	-	๑,๐๐๐	นาข้าว
สท.๒	นครสวรรค์ (บึงฯ)	๑,๗๕๕,๐๐๐	-	๘๓๘	-	๘๑,๑๑๘	รักษาระบบนิเวศน์
	นครสวรรค์	๖,๐๐๔,๒๖๐	๑๒,๐๐๐	๔,๘๘๖	๑๑,๔๘๖	๖,๗๐๐	นาข้าว, อ้อย, ข้าวโพด, มะม่วง, ถั่ว, ผักสวนครัว
สท.๓	อุดรธานี	๑๕๐,๙๑๒	-	๒,๗๘๙	๙,๕๗๙	๑,๗๔๐	นาข้าว
	บึงกาฬ	๕๘,๓๒๐	-	๓๐	๑๕๐	๒๕๐	นาข้าว
สท.๔	ขอนแก่น	๗๘๔,๘๐๐	-	๔๙๑	๑,๘๙๙	-	-
	มหาสารคาม	๔๙๔,๔๐๐	-	๒,๐๐๔	๖,๗๓๖	-	-
สท.๕	นครราชสีมา	๓๙๗,๖๐๐	-	๑,๗๑๒	๗,๑๘๘	-	-
สท.๖	จันทบุรี	๒,๓๓๘,๒๐๐	-	๘๗๕	๑,๘๖๓	๙,๕๐๐	ทุเรียน, เงาะ, มังคุด, ลองกอง, ยางพารา
สท.๗	ราชบุรี	๖๑,๕๖๐	-	๔๒	๑๖๘	-	-
สท.๘	นครศรีธรรมราช	๗๑๒,๘๐๐	-	๑,๕๕๐	๘,๐๐๐	๕๐,๖๐๐	ป่าเสม็ด, ป่ากระจุคหนู, พุงหญ้า
สท.๙	อุดรดิตถ์	-	๓๘,๘๐๐	๕๕๐	๑,๗๕๐	-	-
	น่าน	-	๑๘,๕๐๐	-	๖๐	-	-
	พิษณุโลก	๑๐๕,๑๒๐	-	-	-	๒๐๑	คะน้า, ถั่ว, มะเขือเปาะ, พริก, กระเจี๊ยบ, บวบ, น้ำเต้า, ถั่ว, มะม่วงโหล, ผักชีลาว, ผักเชียงดา
	แพร่	๙๗,๔๔๐	-	๔๗๐	๑,๗๕๐	๑,๐๙๖	ข้าวโพด, ยาสูบ
สท.๑๐	สุราษฎร์ธานี	๓๘,๔๐๐	-	๕๑	๒๗๐	๑,๘๐๐	ปาล์มน้ำมัน
สท.๑๑	อำนาจเจริญ	๔๔,๘๐๐	-	๓๗๕	๑,๒๕๐	-	-
	อุบลราชธานี	๒๗,๒๐๐	-	๑๔๘	๕๒๖	-	-
	๒๓ จังหวัด	๑๔,๖๑๖,๘๑๒	๓๙๘,๘๐๔	๓๓,๔๘๑	๑๑๘,๙๓๗	๑๕๖,๐๐๕	-

จึงเรียนมาเพื่อโปรดทราบ

นายภาตล ถาวรฤชรัตน์
อธิบดีกรมทรัพยากรน้ำ
 ประธานคณะทำงานศูนย์ปฏิบัติการ
 ทรัพยากรธรรมชาติและสิ่งแวดล้อม (ด้านทรัพยากรน้ำ)