



**รายงานการเฝ้าระวังติดตามสถานการณ์น้ำและความช่วยเหลือ  
ศูนย์ปฏิบัติการทรัพยากรธรรมชาติและสิ่งแวดล้อม (ด้านทรัพยากรน้ำ)  
กระทรวงทรัพยากรธรรมชาติและสิ่งแวดล้อม**



กองวิเคราะห์และประเมินสถานการณ์น้ำ กรมทรัพยากรน้ำ

โทรศัพท์ ๐ ๒๒๓๑ ๖๐๐๐ ต่อ ๖๔๔๕ โทรสาร ๐ ๒๒๓๘ ๖๖๒๙ www.dwr.go.th IDLine: mekhalawoc Email: mekhala@dwr.mail.go.th

รายงานฉบับที่ ๐๔๓/๒๕๖๗

เวลา ๑๕.๐๐ น.

วันที่ ๒๒ มกราคม ๒๕๖๗

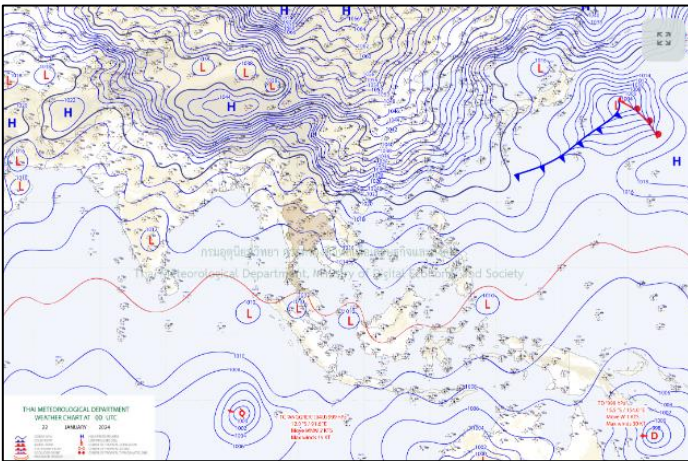
เรียน รมว.ทส. เลขาธิการ รมว.ทส. ที่ปรึกษา รมว.ทส. ปกท.ทส. รอง ปกท.ทส. อทน. อทบ. และหน่วยงานที่เกี่ยวข้อง

**๑. สภาวะอากาศ เวลา ๑๑.๐๐ น.** (กรมอุตุนิยมวิทยา)

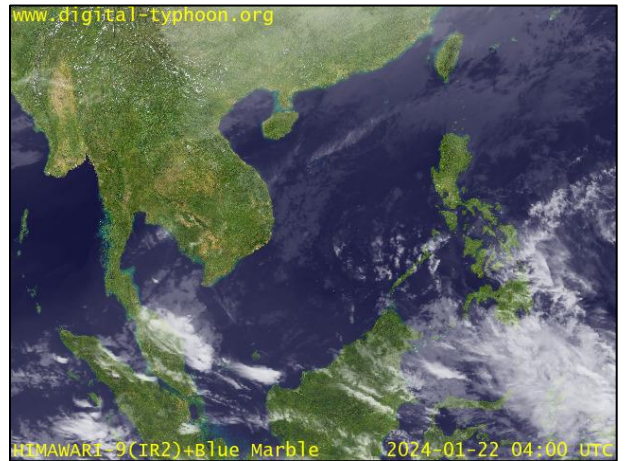
พยากรณ์อากาศ ๒๔ ชั่วโมงข้างหน้า บริเวณความกดอากาศสูงกำลังค่อนข้างแรงอีกระลอกหนึ่งแผ่ปกคลุมประเทศลาวตอนบนและเวียดนามตอนบนแล้ว คาดว่าจะแผ่คลุมภาคตะวันออกเฉียงเหนือและภาคตะวันออกในวันนี้ (วันที่ ๒๒ ม.ค. ๖๗) ลักษณะเช่นนี้ทำให้ภาคตะวันออกเฉียงเหนือมีอากาศเย็นถึงหนาวในตอนเช้ากับมีลมแรง และอุณหภูมิจะลดลง ๔-๖ องศาเซลเซียส ส่วนภาคตะวันออกเฉียงเหนือมีอากาศเย็นในตอนเช้ากับมีลมแรง และอุณหภูมิจะลดลง ๒-๔ องศาเซลเซียส ในขณะที่ลมใต้และลมตะวันออกเฉียงใต้พัดปกคลุมบริเวณอ่าวไทยตอนบน ภาคกลางตอนล่างและภาคตะวันออก ทำให้บริเวณดังกล่าวมีฝนฟ้าคะนองเกิดขึ้น ขอให้ประชาชนบริเวณประเทศไทยดูแลรักษาสุขภาพเนื่องจากสภาพอากาศที่เปลี่ยนแปลงในระยะนี้

สำหรับมรสุมตะวันออกเฉียงเหนือที่พัดปกคลุมอ่าวไทยและภาคใต้เริ่มมีกำลังแรงขึ้น ทำให้ภาคใต้มีฝนเพิ่มขึ้นและมีฝนตกหนักบางแห่งบริเวณภาคใต้ตอนล่าง

ส่วนบริเวณอ่าวไทยตอนล่างมีคลื่นสูง ๑-๒ เมตร บริเวณที่มีฝนฟ้าคะนองคลื่นสูงมากกว่า ๒ เมตร ขอให้ชาวเรือบริเวณอ่าวไทยตอนล่างหลีกเลี่ยงการเดินเรือในบริเวณที่มีฝนฟ้าคะนองไว้ด้วย

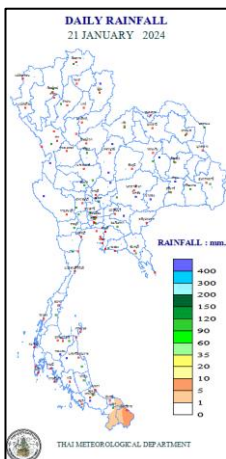


แผนที่อากาศ วันที่ ๒๒ ม.ค. ๒๕๖๗ เวลา ๐๗.๐๐ น.



ภาพถ่ายดาวเทียม วันที่ ๒๒ ม.ค. ๒๕๖๗ เวลา ๐๑.๐๐ น.

**๒. ปริมาณฝนสะสม ณ เวลา ๐๗.๐๐ น.(เมื่อวาน) - ๐๗.๐๐ น.(วันนี้)** (กรมอุตุนิยมวิทยา)



จุดตรวจวัด	ปริมาณฝน (มม.)
ไม่มีฝน	

## ๓. ปริมาณฝนสะสมของพื้นที่ลาดเชิงเขา ๑๒ ชม. ที่ผ่านมา (กรมทรัพยากรน้ำ)

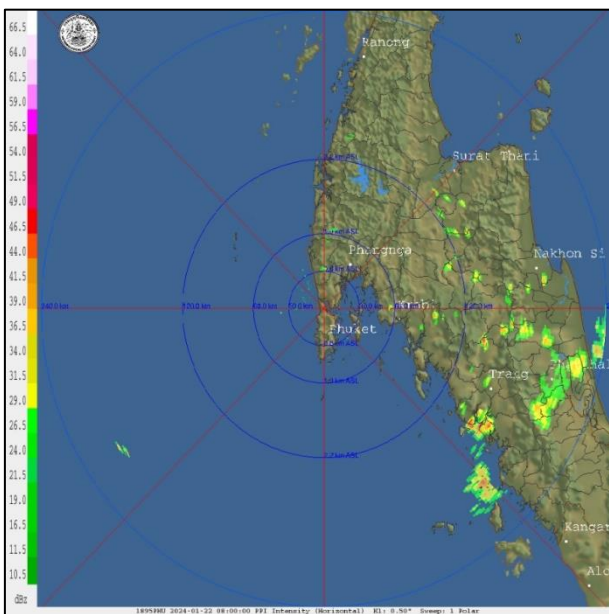
รหัสสถานี	จุดตรวจวัด	ปริมาณฝน (มม./๑๒ ชม.)
STN๐๑๗๗	บ้านปากกลาย ต.ป่าแดง อ.เมืองแพร่ จ.แพร่	๑๘.๐
STN๑๓๕๑	บ้านร่องคำตง ต.แม่เนาเรือ อ.เมืองพะเยา จ.พะเยา	๗.๐
STN๒๑๕๓	บ้านต้นหยงมัส ต.ต้นหยงมัส อ.ระแงะ จ.นราธิวาส	๖.๕
STN๑๗๒๙	บ้านความหวายแดง ต.พรุฒินนา อ.คลองท่อม จ.กระบี่	๕.๐
STN๑๖๙๙	บ้านปาลอบาเต๊ะ ต.ลุโละบายะ อ.ยี่งอ จ.นราธิวาส	๒.๐
STN๑๖๙๖	บ้านเตราะบอน ต.เตราะบอน อ.สายบุรี จ.ปัตตานี	๑.๐
STN๐๘๑๙	บ้านบางกุ่ม ต.กะปง อ.กะปง จ.พังงา	๑.๐
STN๐๘๘๙	บ้านสบงาย ต.เมืองงาย อ.เชียงดาว จ.เชียงใหม่	๐.๕
STN๑๗๕๕	บ้านปู่โป ต.สามัคคี อ.รือเสาะ จ.นราธิวาส	๐.๕
STN๑๗๗๑	บ้านโล๊ะคุดหยง ต.ศาลาด่าน อ.เกาะลันตา จ.กระบี่	๐.๕

## ๔. ค่าความชื้นในดิน (กรมทรัพยากรน้ำ/คณะกรรมการแม่น้ำโขง)

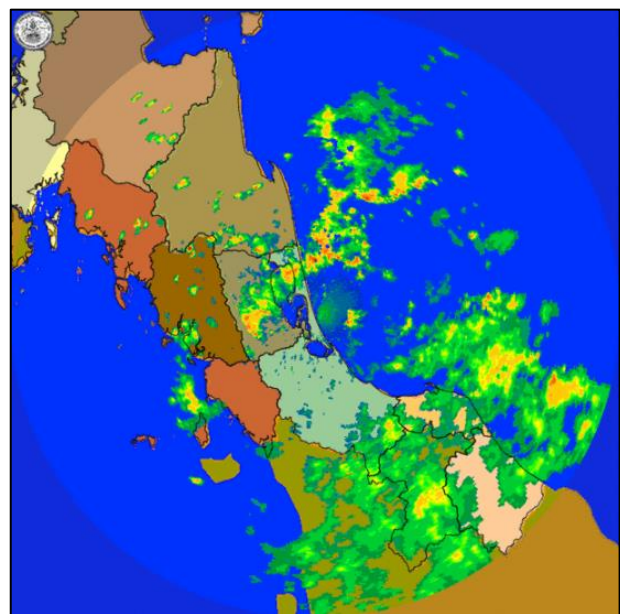
ภูมิภาค	ความชื้นในดิน [-] ๑๑ ธ.ค. ๖๖	ความชื้นในดิน [-] ๑๑ ม.ค. ๖๗	แนวโน้ม
เหนือ	๐-๒๐	๐-๒๐	ทรงตัว
กลาง	๒๐-๔๐	๐-๒๐	ลดลง
ตะวันออกเฉียงเหนือ	๒๐-๔๐	๐-๒๐	ลดลง
ตะวันออก	๒๐-๔๐	๐-๒๐	ลดลง
ตะวันตก	๒๐-๔๐	๐-๒๐	ลดลง
ใต้	๖๐-๘๐	๔๐-๖๐	ลดลง

หมายเหตุ : ความชื้นในดิน ๐ หมายถึง ดินที่แห้งสนิท และ ๑๐๐ หมายถึง ดินที่อิ่มน้ำ

## ๕. เรดาร์ตรวจอากาศ ณ วันที่ ๒๒ มกราคม ๒๕๖๗ (กรมอุตุนิยมวิทยา)



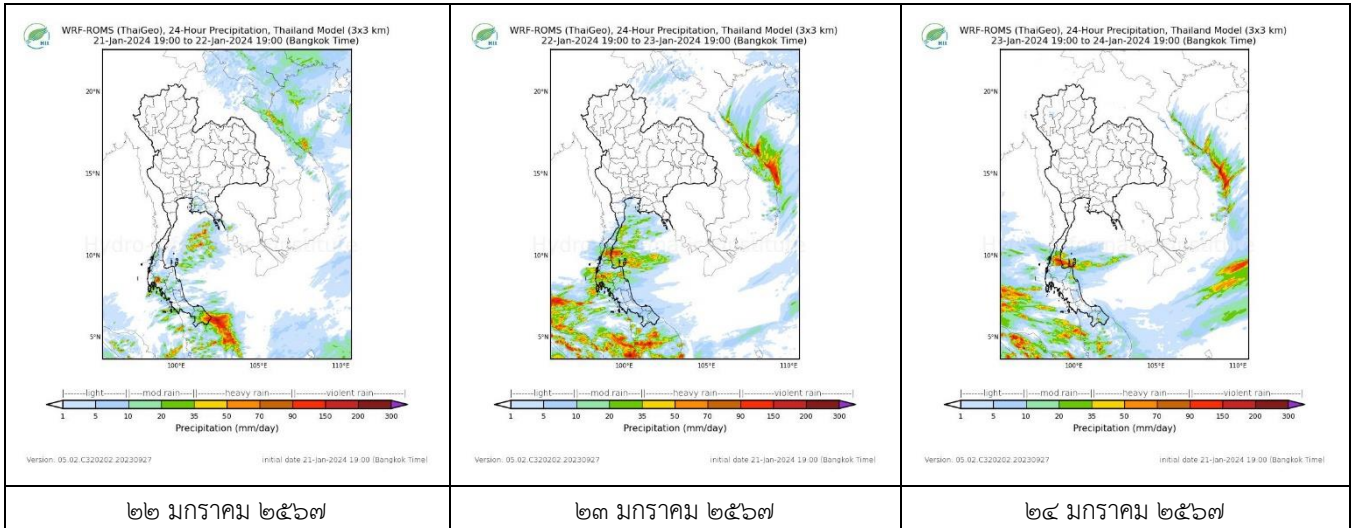
สถานีสมุทรสงคราม เวลา ๑๕.๐๐ น.



สถานีสีติงพระ จ.สงขลา เวลา ๑๕.๐๐ น.

จากเรดาร์ตรวจอากาศพบกลุ่มเมฆฝนบริเวณภาคใต้ของประเทศไทย

**๖. แผนภาพคาดการณ์ฝนล่วงหน้า ๓ วัน (สถาบันสารสนเทศทรัพยากรน้ำ (องค์การมหาชน))**



**๗. สถานการณ์น้ำในแหล่งเก็บกักน้ำ ณ วันที่ ๒๒ มกราคม ๒๕๖๗ (กรมชลประทาน กรมทรัพยากรน้ำ และสทช.)**

๗.๑ ปริมาณน้ำในอ่างฯ ๕๒,๒๐๑ ล้าน ลบ.ม. คิดเป็นร้อยละ ๗๔ (ปริมาณน้ำใช้การได้ ๒๘,๖๖๔ ล้าน ลบ.ม. คิดเป็นร้อยละ ๖๐) ปริมาณน้ำในอ่างฯ เทียบกับปี ๒๕๖๖ (๕๔,๖๕๙ ล้าน ลบ.ม. คิดเป็นร้อยละ ๗๗) น้อยกว่าปี ๒๕๖๖ จำนวน ๒,๔๕๘ ล้าน ลบ.ม. ปริมาณน้ำไหลลงอ่างฯ จำนวน ๑๙.๔๕ ล้าน ลบ.ม. ปริมาณน้ำระบายจำนวน ๑๒๕.๐๑ ล้าน ลบ.ม. สามารถรับน้ำได้อีก ๑๘,๗๓๙ ล้าน ลบ.ม.

อ่างเก็บน้ำ	ความจุที่ รณ. (ล้าน ลบ.ม.)	ปริมาณ น้ำในอ่าง		ปริมาณ น้ำใช้การได้		ปริมาณ น้ำไหลลงอ่าง		ปริมาณ น้ำระบาย		ปริมาณน้ำ รับได้อีก (ล้าน ม. <sup>๓</sup> ) (ความจุที่ รณ- ปริมาณน้ำ ปัจจุบัน)
		ปริมาณ (ล้าน ม. <sup>๓</sup> )	% น้ำ เก็บ กัก	ปริมาณ (ล้าน ม. <sup>๓</sup> )	% น้ำใช้ การ	วันนี้ (ล้าน ม. <sup>๓</sup> )	เมื่อวาน (ล้าน ม. <sup>๓</sup> )	วันนี้ (ล้าน ม. <sup>๓</sup> )	เมื่อวาน (ล้าน ม. <sup>๓</sup> )	
๑.ภูมิพล	๑๓,๔๖๒	๙,๓๑๑	๖๙	๕,๕๑๑	๕๗	๐.๐๐	๐.๘๘	๓๓.๐๐	๓๓.๐๐	๔,๑๕๑
๒.สิริกิติ์	๙,๕๑๐	๕,๔๔๓	๕๗	๒,๕๙๓	๓๙	๐.๘๗	๒.๘๔	๑๔.๐๐	๑๔.๐๐	๔,๐๖๗
๓.จุฬารัตน์	๑๖๔	๑๑๑	๖๘	๗๔	๕๘	๐.๐๓	๐.๐๐	๑.๘๑	๑.๘๑	๕๓
๔.อุบลรัตน์	๒,๔๓๑	๑,๘๕๖	๗๖	๑,๒๗๕	๖๙	๐.๙๗	๑.๐๑	๖.๐๔	๖.๐๖	๕๗๕
๕.ลำปาว	๑,๙๘๐	๑,๖๓๒	๘๒	๑,๕๓๒	๘๑	๑.๘๘	๐.๐๐	๕.๙๖	๕.๙๗	๓๔๘
๖.สิรินธร	๑,๙๖๖	๑,๕๐๘	๗๗	๖๗๖	๖๐	๐.๔๑	๐.๓๗	๒.๑๑	๒.๐๘	๔๕๘
๗.ป่าสักชลสิทธิ์	๙๖๐	๖๖๑	๖๙	๖๕๘	๖๙	๐.๐๐	๐.๐๐	๕.๖๒	๕.๖๒	๒๙๙
๘.ศรีนครินทร์	๑๗,๗๔๕	๑๔,๕๐๔	๘๒	๔,๒๓๙	๕๗	๖.๖๗	๒.๖๗	๙.๐๒	๙.๐๖	๓,๒๔๑
๙.วชิราลงกรณ์	๘,๘๖๐	๗,๒๔๖	๘๒	๔,๒๓๔	๗๒	๐.๐๐	๑.๕๙	๑๘.๑๑	๑๘.๐๑	๑,๖๑๔
๑๐.ขุนด่านปราการชล	๒๒๔	๑๔๙	๖๖	๑๔๔	๖๖	๐.๐๐	๐.๐๐	๑.๖๐	๑.๖๑	๗๕
๑๑.รัชชประภา	๕,๖๓๙	๔,๓๒๙	๗๗	๒,๙๗๗	๖๙	๑.๒๕	๑.๘๙	๓.๙๑	๔.๕๔	๑,๓๑๐
๑๒.บางบาล	๑,๔๕๔	๑,๒๐๐	๘๒	๙๒๓	๗๘	๔.๖๔	๕.๖๓	๔.๐๐	๔.๐๑	๒๕๔

๗.๒ อ่างเก็บน้ำขนาดกลาง ๔๓๕ แห่ง มีปริมาณน้ำ ๔,๐๔๑ ล้าน ลบ.ม. (๗๕%) ปริมาณน้ำใช้การ ๓,๖๓๗ ล้าน ลบ.ม. (๗๓%)

๗.๓ แหล่งน้ำในพื้นที่นอกเขตชลประทาน ๑๐๒,๐๙๙ แห่ง มีปริมาณน้ำรวม ๖,๖๔๙ ล้าน ลบ.ม. (๗๘%)

๗.๔ แหล่งน้ำขนาดเล็กนอกเขตชลประทาน ๑๘๔ แห่ง ตรวจวัดโดยกรมทรัพยากรน้ำ เริ่มต้นฤดูแล้ง มีปริมาณน้ำ ๓๔๙.๐ ล้าน ลบ.ม. (๘๙%) ปริมาณน้ำปัจจุบัน ๓๑๐.๘ ล้าน ลบ.ม. (๗๙%)

ภูมิภาค	จำนวน (แห่ง)	ปริมาณรวม (ล้าน ลบ.ม.)	ปริมาณน้ำ (ล้าน ลบ.ม.)							
			เดือน						ปัจจุบัน	
			ก.ค. ๒๕๖๖	ส.ค. ๒๕๖๖	ก.ย. ๒๕๖๖	ต.ค. ๒๕๖๖	พ.ย. ๒๕๖๖	ธ.ค. ๒๕๖๖	๘ ม.ค. ๖๗	ร้อยละ
เหนือ	๑๗,๒๔๙	๙๙๒	๕๖๗	๕๖๖	๕๗๐	๗๙๒	๙๒๗	๙๙๒	๙๙๒	๘๗
ตะวันออกเฉียงเหนือ	๕๔,๕๕๗	๔,๓๘๒	๒,๒๖๑	๒,๘๐๘	๒,๙๙๒	๔,๑๐๓	๔,๒๖๖	๔,๓๘๒	๔,๓๘๒	๘๓
กลาง	๑๖,๓๖๗	๑,๕๗๔	๘๗๓	๘๒๗	๘๓๕	๙๙๖	๑,๑๙๑	๑,๕๗๔	๑,๕๗๔	๖๑
ตะวันออกเฉียงใต้	๗,๘๐๔	๙๙๒	๔๓๖	๕๕๙	๕๙๒	๘๐๕	๘๗๒	๙๙๒	๙๙๒	๗๘
ตะวันตก	๒,๕๐๖	๑๙๒	๖๕	๕๖	๕๒	๕๘	๙๔	๑๙๒	๑๙๒	๕๑
ใต้	๓,๖๒๖	๓๓๘	๒๑๓	๒๑๗	๒๑๘	๑๙๑	๒๑๓	๓๓๘	๓๓๘	๗๖
รวม	๑๐๒,๐๙๙.๐๐	๘,๕๗๐	๔,๔๑๕	๕,๐๓๓	๕,๒๕๙	๖,๙๔๕	๗,๕๖๓	๘,๕๗๐	๘,๕๗๐	๗๘

๘. สถานการณ์น้ำในประเทศ ณ วันที่ ๑๙ - ๒๒ มกราคม ๒๕๖๗ (กรมชลประทาน)

สถานี	แม่น้ำ	อำเภอ	จังหวัด	ระดับตลิ่ง (ม.รทก.)	ระดับน้ำ (ม.รทก.)				แนวโน้ม	เปรียบเทียบระดับตลิ่ง
					ศุกร์ ๑๙ ม.ค.	เสาร์ ๒๐ ม.ค.	อาทิตย์ ๒๑ ม.ค.	จันทร์ ๒๒ ม.ค.		
					P.๑	ปึง	เมือง	เชียงใหม่		
W.๑C	วัง	เมือง	ลำปาง	๕.๒๐	๐.๕๘	๐.๖๓	๐.๖๓	๐.๖๑	ลดลง	- ๔.๕๙
Y.๑๖	ยม	บางระกำ	พิษณุโลก	๗.๓๐	๒.๒๘	***	๒.๒๓	๒.๒๑	ลดลง	- ๕.๐๙
N.๗A	น่าน	เมือง	พิจิตร	๙.๘๗	๑.๓๙	***	๑.๓๙	๑.๓๙	ทรงตัว	- ๘.๔๘
C.๒	เจ้าพระยา	เมือง	นครสวรรค์	๒๕.๗๐	๑๗.๕๙	๑๗.๖๔	๑๗.๖๐	๑๗.๖๐	ทรงตัว	- ๘.๑๐
C.๑๓	เจ้าพระยา	สรรพยา	ชัยนาท	๑๖.๓๔	๕.๒๘	๕.๒๘	๕.๒๘	๕.๒๘	ทรงตัว	- ๑๑.๐๖
M.๖A	มูล	สตึก	บุรีรัมย์	๗.๙๕	๐.๐๓	๐.๐๐	-๐.๐๒	-๐.๐๔	ลดลง	- ๗.๙๙
M.๑๙๑	ลำตะคอง	เมือง	นครราชสีมา	๓.๕๐	๑.๐๕	๑.๑๒	๑.๐๖	๑.๐๖	ทรงตัว	- ๒.๔๔
M.๗	มูล	เมือง	อุบลราชธานี	๗.๐๐	๒.๗๗	๒.๗๗	๒.๗๙	๒.๖๙	ลดลง	- ๔.๓๑
M.๖๙	ลำเซบก	ตระการพืชผล	อุบลราชธานี	๙.๗๐	๔.๔๙	๔.๗๔	๕.๑๘	๔.๒๙	ลดลง	- ๕.๔๑
X.๖๔	คลองท่ามะ	ท่ามะ	ชุมพร	๑๗.๑๓	๗.๖๔	๗.๖๓	๗.๖๓	๗.๖๐	ลดลง	- ๙.๕๓
X.๑๔๙	คลองกลาย	นบพิตำ	นครศรีธรรมราช	๓๓.๙๖	๒๗.๒๓	๒๗.๒๒	๒๗.๒๐	๒๗.๑๙	ลดลง	- ๖.๗๗
X.๒๗๔	แม่น้ำโกลก	แวง	นราธิวาส	๒๓.๕๐	๑๘.๗๕	๑๘.๖๖	๑๘.๖๐	๑๘.๖๐	ทรงตัว	- ๔.๙๐
X.๓๗A	แม่น้ำตาปี	พระแสง	สุราษฎร์ธานี	๑๑.๗๐	๕.๔๐	๕.๒๙	๕.๒๗	๕.๕๘	เพิ่มขึ้น	- ๖.๑๒

\*\*\* ยังไม่ได้รับรายงาน

๙. สถานการณ์น้ำในพื้นที่ลุ่มน้ำโขง ณ วันที่ ๒๒ มกราคม ๒๕๖๗ (คณะกรรมการอำนวยการแม่น้ำโขง)

สถานี	ระดับอ้างอิง (ม.รทก.)	ระดับตลิ่ง (ม.)	ระดับน้ำ (ม.)					เปรียบเทียบระดับตลิ่ง (ม.)	ผลต่างของระดับน้ำ (ม.)		แนวโน้ม
			๑๘ ม.ค.	๑๙ ม.ค.	๒๐ ม.ค.	๒๑ ม.ค.	๒๒ ม.ค.		๓ วันย้อนหลัง	๕ วันย้อนหลัง	
			อ.เชียงแสน จ.เชียงราย	๓๕๗.๑๑๐	๑๒.๘๐	๑.๘๐	๑.๙๑		๑.๘๐	๑.๗๕	
อ.เชียงคาน จ.เลย	๑๙๔.๑๑๘	๑๖.๐๐	๓.๕๗	๓.๕๘	๓.๖๘	๓.๗๔	๓.๘๙	-๑๒.๑๑	๐.๒๑	๐.๓๒	เพิ่มขึ้น
อ.เมือง จ.หนองคาย	๑๕๓.๖๔๘	๑๒.๒๐	๐.๘๒	๐.๘๕	๐.๘๕	๐.๘๗	๐.๙๕	-๑๑.๒๕	๐.๑๐	๐.๑๓	เพิ่มขึ้น
อ.เมือง จ.นครพนม	๑๓๒.๖๘๐	๑๒.๐๐	๑.๑๙	๑.๒๕	๑.๒๒	๑.๑๗	๑.๑๓	-๑๐.๘๗	-๐.๐๙	-๐.๐๖	ลดลง
อ.เมือง จ.มุกดาหาร	๑๒๔.๒๑๙	๑๒.๕๐	๑.๖๘	๑.๖๗	๑.๗๔	๑.๗๓	๑.๖๗	-๑๐.๘๓	-๐.๐๗	-๐.๐๑	ลดลง
อ.โขงเจียม จ.อุบลราชธานี	๘๘.๐๓๐	๑๔.๕๐	๒.๐๙	๒.๑๐	๒.๑๔	๒.๑๗	๒.๑๘	-๑๒.๓๒	๐.๐๔	๐.๐๙	เพิ่มขึ้น

\*\*\*ไม่มีสถานการณ์

### ๑๐. สถานการณ์เตือนภัย Early Warning ณ วันที่ ๒๒ มกราคม ๒๕๖๗ (กรมทรัพยากรน้ำ)

การแจ้งเตือน	สถานี	การแจ้งเตือน	ช่วงเวลา
เตือนสีแดง (อพยพ)	-	-	-
เตือนสีเหลือง (เตือนภัย)	-	-	-
เตือนสีเขียว (เฝ้าระวัง)	-	-	-

\*\*\*ไม่มีสถานการณ์

#### ๑๑. พื้นที่ติดตามและเฝ้าระวังสถานการณ์ธรณีพิบัติภัย ณ วันที่ ๒๒ มกราคม ๒๕๖๗ (กรมทรัพยากรธรณี)

เนื่องจากในพื้นที่เสี่ยงภัยแผ่นดินถล่มมีปริมาณน้ำฝนไม่ถึงเกณฑ์การเฝ้าระวัง ประกอบกับไม่มีพื้นที่คาดการณ์ปริมาณน้ำฝนที่อาจก่อให้เกิดแผ่นดินถล่มล่วงหน้า จึงไม่มีพื้นที่ติดตามสถานการณ์ธรณีพิบัติภัยแผ่นดินถล่มและน้ำป่าไหลหลาก

#### ๑๒. เหตุการณ์วิกฤตน้ำปัจจุบัน ณ วันที่ ๒๒ มกราคม ๒๕๖๗ [เวลา ๐๘.๐๐ น. - ๑๕.๐๐ น. (วันนี้)]

ไม่มีสถานการณ์

#### ๑๓. สถานการณ์ภาวะน้ำท่วม และสถานการณ์ฝนแล้ง/ฝนทิ้งช่วง ณ วันที่ ๒๒ มกราคม ๒๕๖๗ (ปก.)

ไม่มีสถานการณ์

#### ๑๔. ลักษณะอากาศ ๗ วันข้างหน้า (ระหว่างวันที่ ๒๒ - ๒๘ มกราคม ๒๕๖๗)

ในช่วงวันที่ ๒๒ - ๒๕ ม.ค. ๖๗ บริเวณความกดอากาศสูงหรือมวลอากาศเย็นกำลังค่อนข้างแรงระลอกใหม่จากประเทศจีนจะแผ่ลงมาปกคลุมประเทศไทยตอนบน และทะเลจีนใต้ ลักษณะเช่นนี้ทำให้ประเทศไทยตอนบนมีฝนฟ้าคะนองเกิดขึ้น บางแห่งในระยะแรก มีลมแรง และอุณหภูมิลดลง โดยภาคตะวันออกเฉียงเหนืออุณหภูมิจะลดลง ๔ - ๖ องศาเซลเซียส ภาคตะวันออก อุณหภูมิจะลดลง ๒ - ๔ องศาเซลเซียส ส่วนภาคกลางรวมทั้งกรุงเทพมหานครและปริมณฑล อุณหภูมิจะลดลง ๑ - ๓ องศาเซลเซียส

หลังจากนั้นในช่วงวันที่ ๒๖ - ๒๘ ม.ค. ๖๗ บริเวณความกดอากาศสูงหรือมวลอากาศเย็นที่ปกคลุมประเทศไทยตอนบน และทะเลจีนใต้จะมีกำลังอ่อนลง ลักษณะเช่นนี้จะทำให้ประเทศไทยตอนบนมีอุณหภูมิสูงขึ้น ๑ - ๓ องศาเซลเซียส แต่ยังคงมีอากาศเย็นถึงหนาวกับมีหมอกในตอน ประกอบกับในช่วงวันที่ ๒๕ - ๒๘ ม.ค. ๖๗ จะมีคลื่นกระแสลมฝ่ายตะวันตกเคลื่อนเข้าปกคลุมภาคเหนือ ทำให้ภาคเหนือมีฝนฟ้าคะนองเกิดขึ้นบางพื้นที่

สำหรับช่วงวันที่ ๒๒ - ๒๓ ม.ค. ๖๗ ในขณะที่มรสุมตะวันออกเฉียงเหนือที่พัดปกคลุมอ่าวไทยตอนล่างและภาคใต้มีกำลังปานกลาง ทำให้ภาคใต้ตอนล่างมีฝนตกหนักบางแห่ง คลื่นลมบริเวณอ่าวไทยตอนล่างมีคลื่นสูง ๑ - ๒ เมตร บริเวณที่มีฝนฟ้าคะนองคลื่นสูงมากกว่า ๒ เมตร ส่วนในช่วงวันที่ ๒๔ - ๒๘ ม.ค. ๖๗ มรสุมตะวันออกเฉียงเหนือที่พัดปกคลุมอ่าวไทยและภาคใต้จะมีกำลังค่อนข้างแรง ทำให้ภาคใต้ตอนล่างยังคงมีฝนตกหนักบางแห่งบริเวณตอนล่าง ส่วนคลื่นลมบริเวณอ่าวไทยจะมีกำลังแรงขึ้น โดยอ่าวไทยตอนล่างมีคลื่นสูง ๒ - ๓ เมตร บริเวณที่มีฝนฟ้าคะนองคลื่นสูงมากกว่า ๓ เมตร

**๑๕. ความช่วยเหลือภัยแล้งสะสมของกรมทรัพยากรน้ำ**

ความช่วยเหลือในพื้นที่ประสบปัญหาภัยแล้ง ตั้งแต่วันที่ ๑ ตุลาคม ๒๕๖๖ - ๒๒ มกราคม ๒๕๖๗

หน่วยงาน	จังหวัด	ปริมาณการ สูบน้ำ (ลบ.ม.)	ปริมาณ การ แจกจ่าย น้ำสะอาด (ลิตร)	ประโยชน์ที่ได้รับ			
				อุปโภค-บริโภค		พื้นที่เกษตร (ไร่)	
				ครัวเรือน	ประชากร	ไร่	ชนิดพืช
สท.๑	ลำปาง	-	๒๔๘,๙๙๐	๑๒,๔๕๐	๔๙,๗๙๘	-	-
	เชียงใหม่	-	๒๒,๘๑๙	๑,๑๔๑	๔,๕๖๔	-	-
	แม่ฮ่องสอน	-	๑๖,๙๙๐	๘๕๐	๓,๓๙๘	-	-
	เชียงราย	๓๖๗,๐๐๐	๕๒,๑๐๒	๓,๙๖๐	๑๕,๔๒๐	-	-
	กำแพงเพชร	-	๓๑,๖๐๕	๑,๕๘๐	๖,๓๒๑	-	-
	ตาก	๙๒๑,๐๐๐	-	-	-	๒,๐๐๐	นาข้าว
	ลำพูน	๓๕๔,๐๐๐	-	-	-	๑,๐๐๐	นาข้าว
สท.๒	นครสวรรค์ (บึงฯ)	๑,๗๕๕,๐๐๐	-	๘๓๘	-	๘๑,๑๑๘	รักษาระบบนิเวศน์
	นครสวรรค์	๖,๓๒๘,๒๖๐	๑๒,๐๐๐	๔,๘๘๖	๑๑,๔๘๖	๖,๗๐๐	นาข้าว, อ้อย, ข้าวโพด, มะม่วง, ถั่ว, ผักสวนครัว
สท.๓	อุดรธานี	๑๖๑,๗๑๒	-	๒,๘๑๔	๙,๖๖๙	๑,๙๙๐	นาข้าว
	บึงกาฬ	๗๙,๙๒๐	-	๓๐	๑๕๐	๒๕๐	นาข้าว
สท.๔	ขอนแก่น	๗๘๔,๘๐๐	-	๔๙๑	๑,๘๙๙	-	-
	มหาสารคาม	๔๙๔,๔๐๐	-	๒,๐๐๔	๖,๗๓๖	-	-
สท.๕	นครราชสีมา	๔๒๕,๖๐๐	-	๑,๗๑๒	๗,๑๘๘	-	-
สท.๖	จันทบุรี	๒,๕๔๘,๘๐๐	-	๘๗๕	๑,๘๖๓	๙,๕๐๐	ทุเรียน, เงาะ, มังคุด, ลองกอง, ยางพารา
สท.๗	ราชบุรี	๖๑,๕๖๐	-	๔๒	๑๖๘	-	-
สท.๘	นครศรีธรรมราช	๗๑๒,๘๐๐	-	๑,๕๕๐	๘,๐๐๐	๕๐,๖๐๐	ป่าเสม็ด, ป่ากระจุคหนู, พุงหญ้า
สท.๙	อุดรดิตถ์	-	๓๙,๘๐๐	๕๕๐	๑,๗๕๐	-	-
	น่าน	-	๑๙,๑๐๐	-	๖๐	-	-
	พิษณุโลก	๑๑๒,๓๒๐	-	-	-	๒๐๑	คะน้า, ถั่ว, มะเขือเปาะ, พริก, กระเจี๊ยบ, บวบ, น้ำเต้า, ถั่ว, มะม่วงโหล, ผักชีลาว, ผักเชียงดา
	แพร่	๑๒๑,๖๘๐	-	๔๗๐	๑,๗๕๐	๑,๐๙๖	ข้าวโพด, ยาสูบ
สท.๑๐	สุราษฎร์ธานี	๕๒,๘๐๐	-	๕๑	๒๗๐	๑,๘๐๐	ปาล์มน้ำมัน
สท.๑๑	อำนาจเจริญ	๔๔,๘๐๐	-	๓๗๕	๑,๒๕๐	-	-
	อุบลราชธานี	๓๙,๖๘๐	-	๑๔๘	๕๒๖	-	-
	<b>๒๓ จังหวัด</b>	<b>๑๕,๓๖๖,๑๓๒</b>	<b>๔๔๓,๔๐๖</b>	<b>๓๖,๘๑๖</b>	<b>๑๓๒,๒๖๖</b>	<b>๑๕๖,๒๕๕</b>	-

จึงเรียนมาเพื่อโปรดทราบ

**นายภาดล ถาวรกฤชรัตน์**  
**อธิบดีกรมทรัพยากรน้ำ**  
 ประธานคณะทำงานศูนย์ปฏิบัติการ  
 ทรัพยากรธรรมชาติและสิ่งแวดล้อม (ด้านทรัพยากรน้ำ)