

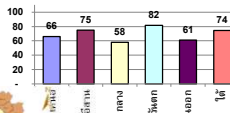
## รายงานสรุปสภาพน้ำในอ่างเก็บน้ำขนาดใหญ่และขนาดกลาง

รายงานสถานการณ์ ณ วันที่ 22 มกราคม 2567

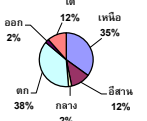
ปริมาณน้ำในอ่างที่ใช้การได้ในสัดส่วนที่ + มากกว่า / - น้อยกว่า สัปดาห์ก่อน 668.69 ล้าน ลบ.ม.

สรุปสถานการณ์ปริมาณน้ำในอ่างเก็บน้ำที่ใช้ในทุกกิจกรรมทั้งประเทศ โดยมีกว่า ปริมาณน้ำที่เหลือค้าง เมื่อเทียบกับปริมาณที่ผ่านมา สถานการณ์อยู่ระหว่างเก็บกักน้ำ

% ปริมาณน้ำรวมแต่ละภาคยังคงขึ้น



ปริมาณน้ำรวมทั่วประเทศ 71,090 ล้าน ลบ.ม. (100%)



ปริมาณน้ำรวมที่เก็บกักปริมาณน้ำในอ่างเก็บน้ำ ณ วันที่ 22 มกราคม 2567

62,295 ล้าน ลบ.ม. หรือเท่ากับ 74%

54,801 ล้าน ลบ.ม. หรือเท่ากับ 77%

ภาค	สถานการณ์ปริมาณน้ำในอ่าง				ปริมาณน้ำเปลี่ยนแปลง (ล้าน ลบ.ม.)	สถานะ
	ลดลง (แห่ง)	คงที่ (แห่ง)	เพิ่มขึ้น (แห่ง)	รวม (แห่ง)		
ภาคเหนือ	7	-	-	7	-251.36	ปริมาณน้ำในอ่างเก็บน้ำลดลง
ภาคตะวันออกเฉียงเหนือ	11	1	-	12	-159.64	ปริมาณน้ำในอ่างเก็บน้ำลดลง
ภาคกลาง	2	1	-	3	-35.88	ปริมาณน้ำในอ่างเก็บน้ำลดลง
ภาคตะวันออก	2	-	-	2	-155.50	ปริมาณน้ำในอ่างเก็บน้ำลดลง
ภาคตะวันออก	10	-	-	10	-37.75	ปริมาณน้ำในอ่างเก็บน้ำลดลง
ภาคใต้	3	-	1	4	-28.56	ปริมาณน้ำในอ่างเก็บน้ำลดลง
<b>รวมทั้งประเทศ</b>	<b>35</b>	<b>2</b>	<b>1</b>	<b>38</b>	<b>-668.69</b>	<b>ปริมาณน้ำในอ่างเก็บน้ำลดลง</b>

สรุปสถานการณ์ปริมาณน้ำในอ่าง		
คงที่	2	อ่าง
ลดลง	35	อ่าง
เพิ่มขึ้น	1	อ่าง

ภาค	อ่างเก็บน้ำ	ความจุที่รับกัก (ล้าน ลบ.ม.)	ปริมาณน้ำที่ใช้ในอ่าง (ล้าน ลบ.ม.)	ใช้การได้จริง (ล้าน ลบ.ม.)	ปริมาณน้ำรวม วันที่ 22 มกราคม 2566		ปัจจุบัน วันที่ 22 มกราคม 2567				สัปดาห์ก่อน วันที่ 16 มกราคม 2567				ปริมาณน้ำ + เพิ่มขึ้น - ลดลง (ล้าน ลบ.ม.)	สถานการณ์ ปริมาณน้ำในอ่าง	
					(ล้าน ลบ.ม.)	%	ปริมาณน้ำรวม		ปริมาณน้ำใช้การได้จริง		ปริมาณน้ำรวม		ปริมาณน้ำใช้การได้จริง				
							(ล้าน ลบ.ม.)	%	(ล้าน ลบ.ม.)	%	(ล้าน ลบ.ม.)	%	(ล้าน ลบ.ม.)	%			
<b>ภาคเหนือ (8)</b>																	
1	ภูฝอยลม (2)	คาบ	13,462	3,800	9,662	11,273	84%	9,311	69%	5,511	57%	9,511	71%	5,711	59%	-200.00	ลดลง
2	สิริกิติ์ (2)	สุพรรณบุรี	9,510	2,850	6,660	6,042	64%	5,443	57%	2,593	39%	5,516	58%	2,668	40%	-73.00	ลดลง
3	แม่กลอง	ชัยภูมิ	265	12	253	261	99%	279	105%	267	105%	281	106%	269	106%	-1.86	ลดลง
4	แม่กลอง	ชัยภูมิ	263	14	249	235	89%	211	80%	197	79%	211	80%	197	79%	-0.51	ลดลง
5	แก่งหลวง	ลำปาง	106	3	103	87	82%	89	84%	86	83%	87	84%	87	84%	-1.00	ลดลง
6	แก่งหลวง	ลำปาง	170	6	164	183	108%	166	98%	160	98%	171	101%	165	101%	-5.00	ลดลง
7	แม่กลอง	ชัยภูมิ	939	43	896	733	78%	767	82%	724	81%	799	85%	756	84%	-32.00	ลดลง
8	แม่กลอง	ลำปาง	110	16	94	73	66%	78	71%	62	68%	84	76%	68	72%	-5.81	ลดลง
	<b>รวมภาคเหนือ 34.85%</b>		<b>24,825</b>	<b>6,744</b>	<b>18,081</b>	<b>18,887</b>	<b>76%</b>	<b>16,344</b>	<b>66%</b>	<b>9,600</b>	<b>53%</b>	<b>16,663</b>	<b>67%</b>	<b>9,851</b>	<b>54%</b>	<b>-251.36</b>	<b>ลดลง</b>
<b>ภาคตะวันออกเฉียงเหนือ (12)</b>																	
8	พหุหลวง	อุตรดิตถ์	136	7	129	104	76%	98	72%	91	70%	102	75%	95	73%	-3.82	ลดลง
9	น้ำจืด	สกลนคร	520	45	475	319	61%	367	71%	322	68%	380	73%	335	70%	-12.60	ลดลง
10	น้ำจืด (2)	สกลนคร	165	8	157	86	52%	122	74%	114	73%	124	75%	116	74%	-2.17	ลดลง
11	จันทบุรี (2)	ชัยภูมิ	164	37	127	133	81%	111	68%	74	58%	124	75%	87	68%	-12.61	ลดลง
12	อุบลรัตน์ (2)	ขอนแก่น	2,431	581	1,850	1,715	71%	1,856	76%	1,275	69%	1,902	78%	1,321	71%	-46.09	ลดลง
13	ลำปำ	กาฬสินธุ์	1,980	100	1,880	1,585	80%	1,632	82%	1,532	81%	1,675	85%	1,575	84%	-43.73	ลดลง
14	ลำทะลุ	นครราชสีมา	314	22	292	319	102%	167	53%	145	50%	170	54%	148	51%	-3.00	ลดลง
15	ลำพระเพลิง	นครราชสีมา	155	1	154	145	93%	103	66%	102	66%	104	67%	103	67%	-0.97	ลดลง
16	อุบลรัตน์	นครราชสีมา	141	7	134	132	94%	82	58%	75	56%	82	58%	75	56%	-	คงที่
17	ลำพระเพลิง	นครราชสีมา	275	7	268	256	93%	143	52%	136	51%	145	53%	138	51%	-2.00	ลดลง
18	ลำางทอง	บุรีรัมย์	121	3	118	109	90%	72	60%	69	59%	73	60%	70	59%	-0.48	ลดลง
19	สิรินธร (2)	อุบลราชธานี	1,966	831	1,135	1,523	77%	1,508	77%	677	60%	1,540	78%	709	62%	-32.17	ลดลง
	<b>รวมภาคตะวันออกเฉียงเหนือ 11.80%</b>		<b>8,369</b>	<b>1,649</b>	<b>6,720</b>	<b>6,425</b>	<b>77%</b>	<b>6,261</b>	<b>75%</b>	<b>4,612</b>	<b>69%</b>	<b>6,420</b>	<b>77%</b>	<b>4,771</b>	<b>71%</b>	<b>-159.64</b>	<b>ลดลง</b>
<b>ภาคกลาง (3)</b>																	
20	แม่สกลนคร	ลพบุรี	960	3	957	724	75%	661	69%	658	69%	702	73%	699	73%	-41.40	ลดลง
21	ห้วยเสลา	อุทัยธานี	160	17	143	130	81%	70	44%	53	37%	71	44%	54	38%	-0.44	ลดลง
22	กระเสียว	สุพรรณบุรี	299	99	200	296	99%	92	31%	-	0%	93	31%	-	0%	-	คงที่
	<b>รวมภาคกลาง 1.92%</b>		<b>1,419</b>	<b>119</b>	<b>1,300</b>	<b>1,149</b>	<b>81%</b>	<b>823</b>	<b>58%</b>	<b>711</b>	<b>50%</b>	<b>866</b>	<b>61%</b>	<b>747</b>	<b>57%</b>	<b>-35.88</b>	<b>ลดลง</b>
<b>ภาคตะวันออก (2)</b>																	
23	ศรีนครินทร์ (2)	กาญจนบุรี	17,745	10,265	7,480	15,693	88%	14,504	82%	4,239	57%	14,544	82%	4,279	57%	-40.66	ลดลง
24	ศรีนครินทร์ (2)	กาญจนบุรี	8,860	3,012	5,848	5,696	64%	7,246	82%	4,234	72%	7,361	83%	4,349	74%	-114.84	ลดลง
	<b>รวมภาคตะวันออก 37.51%</b>		<b>26,605</b>	<b>13,277</b>	<b>13,328</b>	<b>21,389</b>	<b>80%</b>	<b>21,750</b>	<b>82%</b>	<b>8,473</b>	<b>64%</b>	<b>21,905</b>	<b>82%</b>	<b>8,628</b>	<b>65%</b>	<b>-155.50</b>	<b>ลดลง</b>
<b>ภาคใต้ (6+4)</b>																	
25	เขื่อนลพบุรี	นครนายก	224	5.00	219	167	75%	149	66%	144	66%	155	69%	150	69%	-6.53	ลดลง
26	คลองสิชล	ระยอง	420	30.00	390	262	62%	112	27%	82	21%	119	28%	89	23%	-7.37	ลดลง
27	บางพระ (3)	ชลบุรี	117	12.00	105	101	86%	74	63%	62	59%	76	65%	64	61%	-2.74	ลดลง
28	หนองปลาไหล (3)	ระยอง	164	13.75	150	157	96%	147	90%	134	89%	151	92%	137	91%	-3.29	ลดลง
29	ประแสร์ (3)	ระยอง	295	20.00	275	256	87%	226	77%	206	75%	231	78%	211	77%	-4.68	ลดลง
30	แม่ประชัน (3)	ชลบุรี	17	0.72	16	15	92%	11	64%	10	62%	11	65%	10.04	63%	-0.17	ลดลง
31	หนองค้อ (3)	ชลบุรี	21	1.00	20	20	93%	7	32%	6	29%	7	34%	6.20	30%	-0.29	ลดลง
32	คลองกรวย (3)	ระยอง	79	3.00	76	73	92%	51	64%	48	62%	53	67%	49.91	65%	-2.15	ลดลง
33	คลองใหญ่ (3)	ระยอง	45	3.00	42	34	74%	24	54%	21	50%	26	57%	22.83	54%	-1.45	ลดลง
34	เขื่อนลพบุรี	ปราจีนบุรี	295	19.00	276	219	74%	224	76%	205	74%	233	79%	214.08	78%	-9.08	ลดลง
	<b>รวมภาคใต้ 2.37%</b>		<b>1,678</b>	<b>107</b>	<b>1,570</b>	<b>1,303</b>	<b>78%</b>	<b>1,025</b>	<b>61%</b>	<b>917</b>	<b>58%</b>	<b>1,062</b>	<b>63%</b>	<b>955</b>	<b>61%</b>	<b>-37.75</b>	<b>ลดลง</b>
<b>ภาคใต้ (4)</b>																	
35	แก่งกระจาน	เพชรบุรี	710	65	645	476	67%	401	56%	336	52%	406	57%	341	53%	-5.44	ลดลง
36	ป่าแก่งกระจาน	ประจวบคีรีขันธ์	391	18	373	227	58%	163	42%	145	39%	170	43%	152	41%	-7.00	ลดลง
37	ห้วยกระเจา (2)	ราชบุรี	5,639	1,352	4,287	3,696	66%	4,329	77%	2,977	69%	4,349	77%	2,997	70%	-20.07	ลดลง
38	น้ำตก (2)	ยะลา	1,454	276	1,178	1,247	86%	1,200	83%	924	78%	1,196	82%	920	78%	3.95	เพิ่มขึ้น
	<b>รวมภาคใต้ 11.55%</b>		<b>8,194</b>	<b>1,711</b>	<b>6,483</b>	<b>5,646</b>	<b>69%</b>	<b>6,092</b>	<b>74%</b>	<b>4,381</b>	<b>68%</b>	<b>6,121</b>	<b>75%</b>	<b>4,410</b>	<b>68%</b>	<b>-28.56</b>	<b>ลดลง</b>
	<b>รวมทั้งประเทศ 100% (38)</b>		<b>71,090</b>	<b>23,607</b>	<b>47,482</b>	<b>54,801</b>	<b>77%</b>	<b>52,295</b>	<b>74%</b>	<b>28,694</b>	<b>60%</b>	<b>50,132</b>	<b>42%</b>	<b>29,362</b>	<b>62%</b>	<b>-668.69</b>	<b>ลดลง</b>

หมายเหตุ : ตารางสรุปสภาพน้ำในอ่างเก็บน้ำขนาดใหญ่ทั่วประเทศ และตารางสรุปสภาพน้ำในอ่างเก็บน้ำภาคตะวันออกเฉียงเหนือ กรมชลประทาน

หมายเหตุ :

- 1) อ่างเก็บน้ำขนาดใหญ่ หมายถึง อ่างเก็บน้ำที่มีความจุตั้งแต่ 100 ล้าน ลบ.ม. ขึ้นไป
- 2) เป็นอ่างเก็บน้ำอยู่ในความรับผิดชอบของกรมชลประทานทั่วประเทศ (10) นอกนั้นอยู่ในความรับผิดชอบของกรมชลประทาน (28)
- 3) เป็นอ่างเก็บน้ำขนาดกลางที่มีความสำคัญต่อการชลประทานและการประปา ของส่วนราชการฝั่งทะเลตะวันออก
- 4) จังหวัดที่มีอ่างเก็บน้ำขนาดใหญ่มีจำนวน 26 จังหวัด ไม่มี 50 จังหวัด
- 5) ที่มา : กรมชลประทาน และกรมไฟฟ้าฝ่ายผลิตแห่งประเทศไทย

รศ. นพ. ประทีป อึ้งทรงธรรม นพ. ประทีป อึ้งทรงธรรม



ศูนย์มชช. กอ.จร.และประเมินสถานการณ์น้ำ กรมชลประทาน

**ลำดับของเขื่อนตามความยาว**

- 1.ศรีนครินทร์ 2.ภูฝอยลม 3.สิริกิติ์ 4.ศรีนครินทร์ 5.ห้วยกระเจา

- 6.อุบลรัตน์ 7.สิรินธร 8.บางนาง 9.ลำปำ 10.แม่สกลนคร

**ลำดับของเขื่อนตามปริมาณน้ำใช้การได้**

- 1.ภูฝอยลม 2.ศรีนครินทร์ 3.สิริกิติ์ 4.ศรีนครินทร์ 5.ห้วยกระเจา

- 6.ลำปำ 7.อุบลรัตน์ 8.บางนาง 9.สิรินธร 10.แม่สกลนคร