



รายงานสถานการณ์น้ำรายวัน

เสนอโดย

ศูนย์เขลลา

กองวิเคราะห์และประเมินสถานการณ์น้ำ

กรมทรัพยากรน้ำ

ประจำวันที่ ๒๓ มกราคม ๒๕๖๗

โทร. ๐๒-๒๗๑๖๐๐๐ ต่อ ๖๔๔๕

Line ID : mekhalawoc

สารบัญ

- ๑) รายงานสถานการณ์พื้นที่เสี่ยงอุทกภัยน้ำหลากในเขตพื้นที่ลาด
เชิงเขา
- ๒) สถานการณ์น้ำในอ่างเก็บน้ำขนาดใหญ่ และขนาดกลาง
- ๓) รายงานแหล่งน้ำขนาดเล็ก
- ๔) รายงานสถานการณ์น้ำรายลุ่มน้ำ
- ๕) รายงานระดับน้ำจากกล้อง CCTV



รายงานสถานการณ์พื้นที่
เสี่ยงอุทกภัยน้ำหลากในเขต
พื้นที่ลาดเชิงเขา

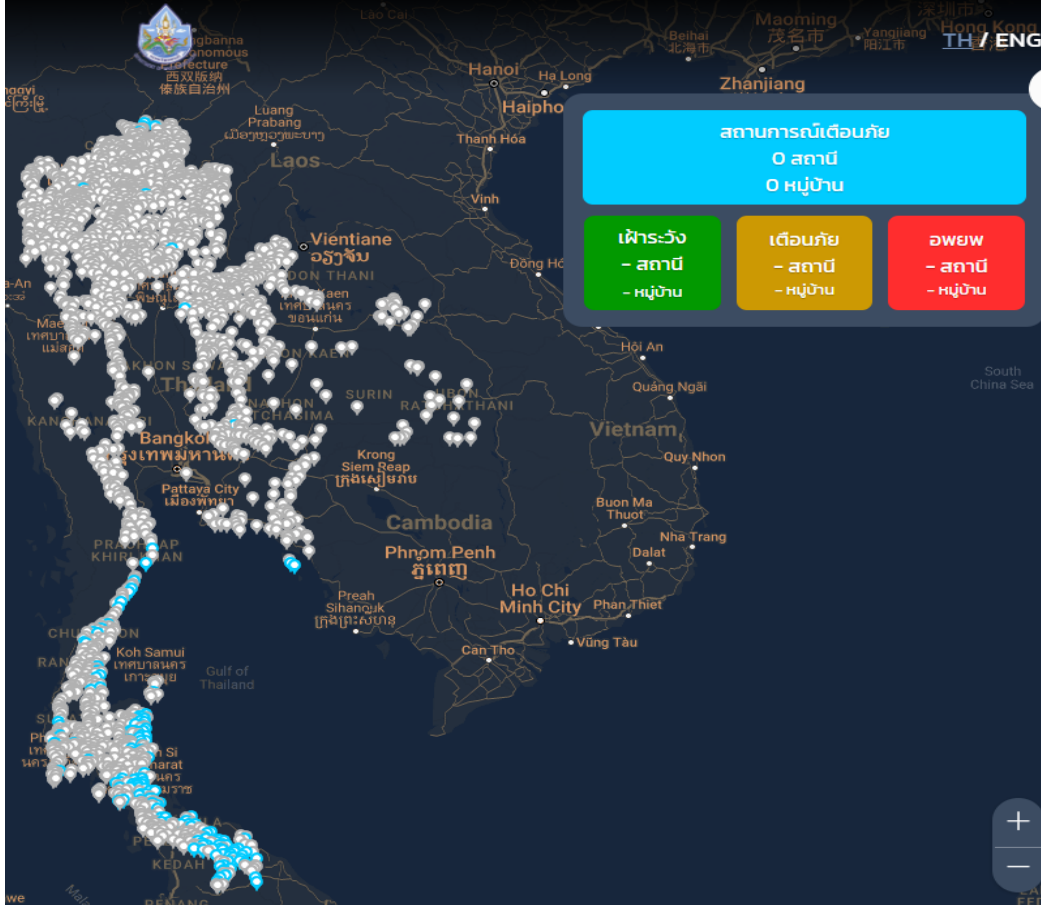


รายงานสถานการณ์พื้นที่เสี่ยงอุทกภัยน้ำหลากในเขตพื้นที่ลาดเชิงเขา

วันที่ 23 มกราคม 2567 เวลา 15:00 น.

1) Early Warning System (23 มกราคม 2567 เวลา 15.00 น)

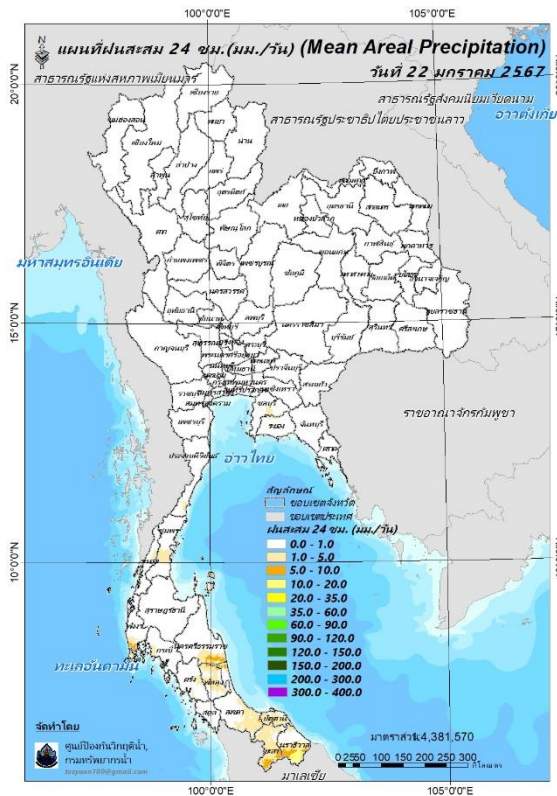
สถานี Early Warning System มีปริมาณฝนตกย้อนหลัง 12 ชั่วโมง 136 หมู่บ้าน



ที่มา : กองวิจัย พัฒนาและอุทกวิทยา

2) ปริมาณฝน

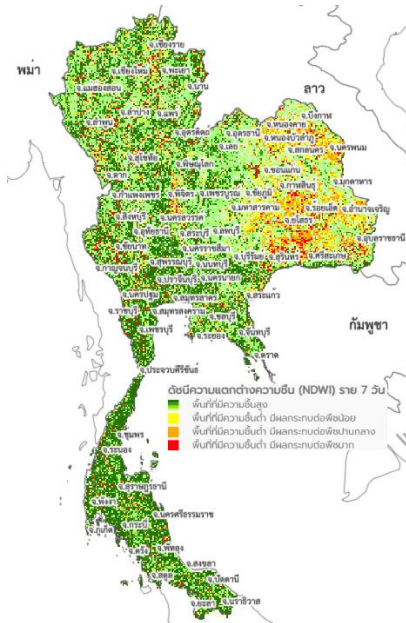
ผลการเปรียบเทียบปริมาณฝนสะสม 24 ชั่วโมง ของวันที่ 22 – 23 ธันวาคม 2566 (เวลา 15:00 น.) จากระบบของ Southeast Asia Flash Flood Guidance System (SEAFFGS) แสดงให้เห็นว่ามีปริมาณฝนตกบริเวณภาคใต้บางส่วน มีปริมาณฝนสะสมประมาณ 1 - 5 มม./วัน ส่วนบริเวณจังหวัดนราธิวาส ปริมาณฝนสะสมประมาณ 10 – 20 มม./วัน



ปริมาณฝนสะสม 24 ชั่วโมง (SEAFFGS)

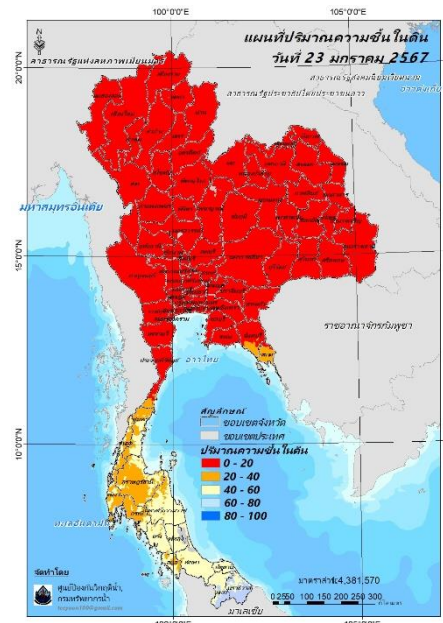
3) ปริมาณความชื้นในดิน

ปริมาณความชื้นในดินจากแผนที่ดาวเทียมของ Gistda (ดัชนีความแตกต่าง (NDWI) ราย 7 วัน) และค่าความชื้นในดินที่ได้จากระบบ SEAFFGS พบว่าบริเวณภาคใต้ มีค่าความชื้นอยู่ในเกณฑ์ประมาณร้อยละ 60 - 80 สภาวะดังกล่าวหมายถึงดินในพื้นที่บริเวณดังกล่าวยังสามารถรองรับปริมาณน้ำฝนได้อีกประมาณ 40% ก่อนที่จะเข้าสู่สภาพอิ่มตัว



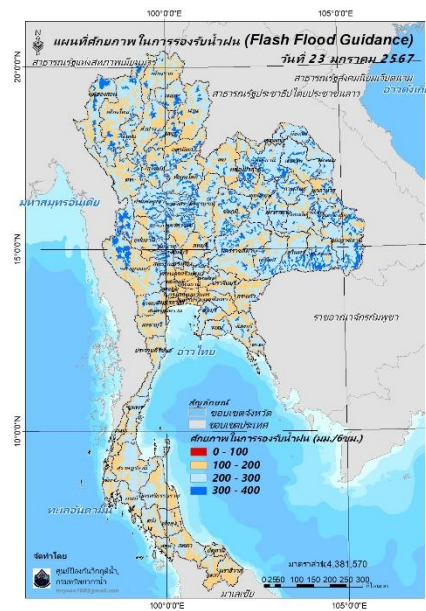
แผนที่ดาวเทียมของ Gistda

(16 - 23 ม.ค. 67)



ปริมาณความชื้นในดิน (SEAFFGS)

4) ศักยภาพในการรองรับน้ำฝน FFG (Flash Flood Guidance)



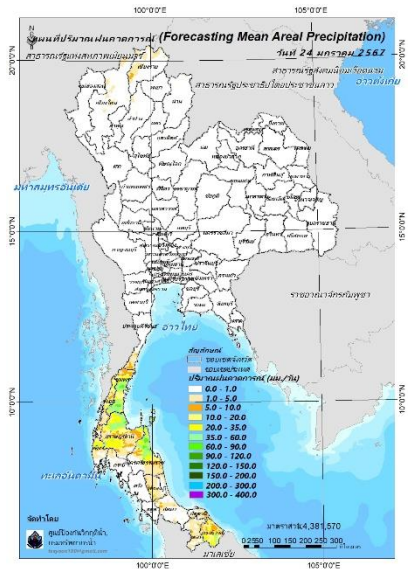
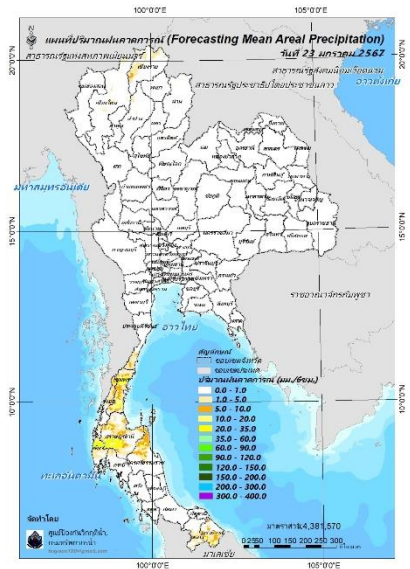
โดยศักยภาพในการรองรับน้ำฝนของพื้นที่จังหวัดพิษณุโลก หนองคาย และสระแก้ว สามารถรองรับปริมาณฝนได้น้อยกว่า 100 มม./ 6ชม

FFG หมายถึง ค่าความสามารถในการรองรับปริมาณฝนของพื้นที่นั้นๆ ก่อนที่จะเกิดสภาวะน้ำล้นตลิ่งที่จุดออกของปลายพื้นที่ โดยค่า FFG 06-hr หมายถึง ปริมาณฝนที่จะส่งผลให้เกิดสภาวะน้ำล้นตลิ่งที่ปลายลุ่มน้ำในอีก 6 ชั่วโมงข้างหน้า (มม./6ชม.)

5) ปริมาณฝนคาดการณ์ล่วงหน้า

ปริมาณฝนคาดการณ์ในวันที่ 23 มกราคม 2567 เวลา 21.00 น. บริเวณภาคเหนือบางส่วน และภาคใต้บางส่วน มีปริมาณฝนสะสม 6 ชั่วโมงข้างหน้า 5 – 10 มม. ส่วนบริเวณจังหวัดชุมพร ระนอง และนราธิวาส จะมีปริมาณฝนสะสม 6 ชั่วโมงข้างหน้า 20 – 35 มม. ส่วนบริเวณจังหวัดสุราษฎร์ธานี และพังงา จะมีปริมาณฝนสะสม 6 ชั่วโมงข้างหน้า 35 – 60 มม.

ปริมาณฝนคาดการณ์ในวันที่ 24 มกราคม 2567 เวลา 15.00 น. บริเวณภาคเหนือบางส่วน และภาคใต้บางส่วน มีปริมาณฝนสะสม 6 ชั่วโมงข้างหน้า 5 – 10 มม. ส่วนบริเวณจังหวัดพังงา และนราธิวาส จะมีปริมาณฝนสะสม 6 ชั่วโมงข้างหน้า 35 - 60 มม. ส่วนบริเวณจังหวัดชุมพร สุราษฎร์ธานี และนครศรีธรรมราช จะมีปริมาณฝนสะสม 6 ชั่วโมงข้างหน้า 60 – 90 มม.



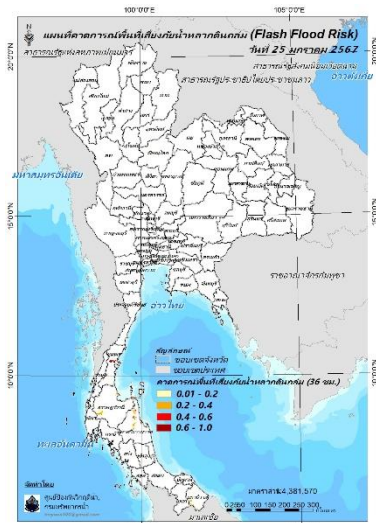
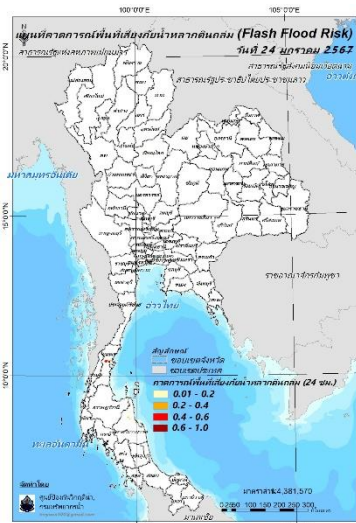
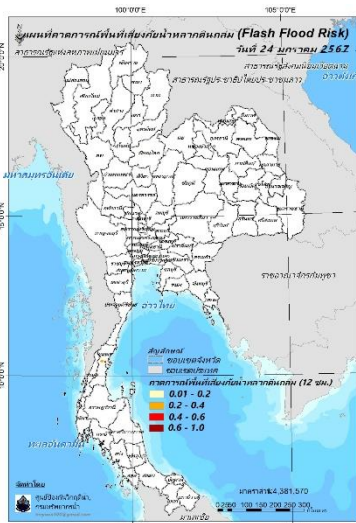
ปริมาณฝนคาดการณ์ในวันที่ 23 มกราคม 2567

ปริมาณฝนคาดการณ์ในวันที่ 24 มกราคม 2567

6) ความเสี่ยงจากน้ำท่วม

- การคาดการณ์พื้นที่เสี่ยงภัยน้ำหลากดินถล่มจากข้อมูล SEAFFGS วันที่ 23 มกราคม 2567 ในอีก 12 ชม. 24 ชม. และ 36 ชม. **พบพื้นที่เสี่ยง อ.เมือง จ.ชุมพร**

แผนที่แสดงการคาดการณ์พื้นที่เสี่ยงภัยน้ำหลากดินถล่ม วันที่ 23 มกราคม 2567



วันที่ 24 ม.ค. 2567 (03:00 น.)

วันที่ 24 ม.ค. 2567 (15:00 น.)

วันที่ 25 ม.ค. 2567 (03:00 น.)

คำแนะนำ: ข้อมูลดังกล่าวเป็นการคาดการณ์พื้นที่เสี่ยงภัยน้ำหลาก โดยอาศัยข้อมูลปริมาณฝนจากดาวเทียม ดังนั้นรายงานฉบับนี้ควรใช้งานควบคู่ไปกับการตรวจวัดปริมาณฝนจริงภาคสนาม และข้อมูลจากเรดาร์เพื่อประกอบการตัดสินใจ

สถานการณ์น้ำในอ่างเก็บน้ำ
ขนาดใหญ่ และขนาดกลาง



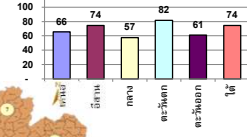
รายงานสรุปสภาพน้ำในอ่างเก็บน้ำขนาดใหญ่และขนาดกลาง

รายงานสถานการณ์ ณ วันที่ 23 มกราคม 2567

ปริมาณน้ำในอ่างที่ใช้การได้ในสัดส่วนที่ + มากกว่า / - น้อยกว่า สัปดาห์ก่อน 677.21 ล้าน ลบ.ม.

สรุปสถานการณ์ปริมาณน้ำในอ่างเก็บน้ำที่ใช้ในทุกกิจกรรมทั้งประเทศ ย่อยกว่า ปริมาณน้ำที่ไหลเข้าอ่าง เมื่อเทียบกับปริมาณที่ผ่านมา สถานการณ์อยู่ระหว่างเก็บกัก

% ปริมาณน้ำรวมแต่ละภาคยังคงขึ้น



ปริมาณน้ำรวมทั่วประเทศ 71,090 ล้าน ลบ.ม. (100%)



ปริมาณน้ำที่เพิ่มปริมาณน้ำรวมประเทศเพิ่มขึ้นใน 1.66 และ 1.65

วันที่ 23 มกราคม 2567 เก็บกัก 62,176 ล้าน ลบ.ม. หรือ เท่ากับ 73%
วันที่ 23 มกราคม 2566 เก็บกัก 54,718 ล้าน ลบ.ม. หรือ เท่ากับ 77%

ภาค	สถานการณ์ปริมาณน้ำในอ่าง				ปริมาณน้ำเปลี่ยนแปลง (ล้าน ม.³)	สถานะ
	ลดลง (แห่ง)	คงที่ (แห่ง)	เพิ่มขึ้น (แห่ง)	รวม (แห่ง)		
ภาคเหนือ	7	-	-	7	-257.83	ปริมาณน้ำในอ่างเก็บน้ำลดลง
ภาคตะวันออกเฉียงเหนือ	12	-	-	12	-163.23	ปริมาณน้ำในอ่างเก็บน้ำลดลง
ภาคกลาง	2	1	-	3	-36.10	ปริมาณน้ำในอ่างเก็บน้ำลดลง
ภาคตะวันออก	2	-	-	2	-159.00	ปริมาณน้ำในอ่างเก็บน้ำลดลง
ภาคใต้	10	-	-	10	-35.48	ปริมาณน้ำในอ่างเก็บน้ำลดลง
ภาคใต้	3	-	1	4	-25.57	ปริมาณน้ำในอ่างเก็บน้ำลดลง
รวมทั้งประเทศ	36	1	1	38	-677.21	ปริมาณน้ำในอ่างเก็บน้ำลดลง

สรุปสถานการณ์ปริมาณน้ำในอ่าง		
คงที่	1	อ่าง
ลดลง	36	อ่าง
เพิ่มขึ้น	1	อ่าง

ภาค	อ่างเก็บน้ำ	ความจุที่รับกัก (ล้าน ม.³)	ปริมาณน้ำที่ใช้งานได้ (ล้าน ม.³)	ใช้การได้จริง (ล้าน ม.³)	ปริมาณน้ำรวม วันที่ 23 มกราคม 2566		ปัจจุบัน วันที่ 23 มกราคม 2567				สัปดาห์ก่อน วันที่ 17 มกราคม 2567				ปริมาณน้ำ + เพิ่มขึ้น - ลดลง (ล้าน ม.³)	สถานการณ์ ปริมาณน้ำในอ่าง	
					%	%	ปริมาณน้ำรวม		ปริมาณน้ำใช้การได้จริง		ปริมาณน้ำรวม		ปริมาณน้ำใช้การได้จริง				
							ล้าน ม.³	%	ล้าน ม.³	%	ล้าน ม.³	%	ล้าน ม.³	%			
ภาคเหนือ (8)																	
1	ภูฝอยลม (2)	คาบ	13,462	3,800	9,662	11,258	84%	9,281	69%	5,481	57%	9,480	70%	5,680	59%	-199.00	ลดลง
2	สิริกิติ์ (2)	นครราชสีมา	9,510	2,850	6,660	6,027	63%	5,431	57%	2,581	39%	5,507	58%	2,657	40%	-76.00	ลดลง
3	แม่เปิน	เชียงใหม่	265	12	253	261	99%	278	105%	266	105%	281	106%	269	106%	-2.20	ลดลง
4	แมกวง	เชียงใหม่	263	14	249	234	89%	210	80%	196	79%	212	80%	198	79%	-1.59	ลดลง
5	ก้อลม	ลำปาง	106	3	103	86	81%	89	84%	86	83%	90	85%	87	84%	-1.00	ลดลง
6	ก้อลม	ลำปาง	170	6	164	183	108%	165	97%	159	97%	171	101%	165	101%	-6.00	ลดลง
7	เขื่อนลุ่ม	พิจิตร	939	43	896	727	77%	762	81%	719	80%	795	85%	752	84%	-33.00	ลดลง
8	แม่เมาะ	ลำปาง	110	16	94	72	66%	77	70%	61	65%	83	76%	67	71%	-6.23	ลดลง
	รวมภาคเหนือ 34.85%		24,825	6,744	18,081	18,848	76%	16,293	66%	9,549	53%	16,618	67%	9,807	54%	-257.83	ลดลง
ภาคตะวันออกเฉียงเหนือ (12)																	
8	พหลโยธิน	อุดรธานี	136	7	129	103	76%	97	71%	90	70%	101	74%	94	73%	-4.11	ลดลง
9	น้ำจืด	สกลนคร	520	45	475	318	61%	365	70%	320	67%	378	73%	333	70%	-13.39	ลดลง
10	น้ำพอง (2)	สกลนคร	165	8	157	86	52%	122	74%	114	72%	124	75%	116	74%	-2.16	ลดลง
11	จุฬารัตน์ (2)	ชัยภูมิ	164	37	127	132	81%	110	67%	73	57%	122	74%	85	67%	-12.12	ลดลง
12	อุบลรัตน์ (2)	ขอนแก่น	2,431	581	1,850	1,699	70%	1,846	76%	1,265	68%	1,892	78%	1,311	71%	-45.96	ลดลง
13	ลำปาว	กาฬสินธุ์	1,980	100	1,880	1,580	80%	1,626	82%	1,526	81%	1,670	84%	1,570	84%	-43.70	ลดลง
14	ลำโดม	นครราชสีมา	314	22	292	317	101%	167	53%	145	50%	170	54%	148	51%	-3.00	ลดลง
15	ลำพระเพลิง	นครราชสีมา	155	1	154	145	93%	103	66%	102	66%	104	67%	103	67%	-0.75	ลดลง
16	อุบลรัตน์	นครราชสีมา	141	7	134	132	94%	81	57%	74	55%	82	58%	75	56%	-1.00	ลดลง
17	ลำพระเพลิง	นครราชสีมา	275	7	268	255	93%	143	52%	136	51%	145	53%	138	51%	-2.00	ลดลง
18	ลำางทอง	บุรีรัมย์	121	3	118	109	90%	72	60%	69	59%	73	60%	70	59%	-0.48	ลดลง
19	สิรินธร (2)	อุบลราชธานี	1,966	831	1,135	1,518	77%	1,500	76%	689	59%	1,535	78%	704	62%	-34.56	ลดลง
	รวมภาคตะวันออกเฉียงเหนือ 11.80%		8,369	1,649	6,720	6,394	76%	6,232	74%	4,883	68%	6,395	76%	4,746	71%	-163.23	ลดลง
ภาคกลาง (3)																	
20	ป่าสักชลสิทธิ์	ลพบุรี	960	3	957	720	75%	654	68%	651	68%	695	72%	692	72%	-41.40	ลดลง
21	ห้วยเสลา	อุทัยธานี	160	17	143	130	81%	70	44%	53	37%	71	44%	54	38%	-0.70	ลดลง
22	กระเสียว	สุพรรณบุรี	299	99	200	296	99%	92	31%	-	0%	93	31%	-	0%	-	คงที่
	รวมภาคกลาง 1.92%		1,419	119	1,300	1,145	81%	816	57%	704	50%	859	61%	740	57%	-36.10	ลดลง
ภาคตะวันออก (2)																	
23	ศรีนครินทร์ (2)	กาญจนบุรี	17,745	10,265	7,480	15,689	88%	14,496	82%	4,231	57%	14,541	82%	4,276	57%	-44.35	ลดลง
24	ชัชวาลย์ (2)	กาญจนบุรี	8,860	3,012	5,848	5,690	64%	7,225	82%	4,213	72%	7,340	83%	4,328	74%	-114.65	ลดลง
	รวมภาคตะวันออก 37.51%		26,605	13,277	13,328	21,379	80%	21,722	82%	8,445	63%	21,881	82%	8,604	65%	-159.00	ลดลง
ภาคใต้ (6+4)																	
25	เขื่อนลุ่ม	นครราชสีมา	224	5.00	219	165	74%	147	66%	142	65%	154	69%	149	68%	-7.03	ลดลง
26	คลองสีเป็ด	ระยอง	420	30.00	390	260	62%	110	26%	80	21%	119	28%	89	23%	-8.51	ลดลง
27	บางพระ (3)	ชลบุรี	117	12.00	105	101	86%	73	62%	61	58%	76	65%	64	61%	-2.93	ลดลง
28	หนองปลาไหล (3)	ระยอง	164	13.75	150	156	95%	150	91%	136	91%	150	91%	136	91%	-0.22	ลดลง
29	ประแสร์ (3)	ระยอง	295	20.00	275	256	87%	226	77%	206	75%	230	78%	210	76%	-3.96	ลดลง
30	แม่ประชัน (3)	ชลบุรี	17	0.72	16	15	91%	11	64%	10	62%	11	65%	10.04	63%	-0.17	ลดลง
31	หนองค้อ (3)	ชลบุรี	21	1.00	20	20	93%	7	32%	6	29%	7	34%	6.20	30%	-0.29	ลดลง
32	คลองกรวย (3)	ระยอง	79	3.00	76	73	91%	50	63%	47	62%	53	66%	49.64	65%	-2.23	ลดลง
33	คลองใหญ่ (3)	ระยอง	45	3.00	42	33	73%	24	53%	21	50%	26	56%	22.57	53%	-1.53	ลดลง
34	เขื่อนลุ่ม	ปราจีนบุรี	295	19.00	276	217	74%	223	76%	204	74%	232	79%	212.61	77%	-8.61	ลดลง
	รวมภาคใต้ 2.37%		1,678	107	1,570	1,295	77%	1,021	61%	914	58%	1,057	63%	949	60%	-35.48	ลดลง
ภาคใต้ (4)																	
35	แก่งกระจาน	เพชรบุรี	710	65	645	475	67%	400	56%	335	52%	405	57%	340	53%	-5.42	ลดลง
36	ป่าแก่งกระจาน	ประจวบคีรีขันธ์	391	18	373	227	58%	162	41%	144	39%	169	43%	151	40%	-7.00	ลดลง
37	เขื่อนลุ่ม	ปราจีนบุรี	5,639	1,352	4,287	3,693	65%	4,325	77%	2,973	69%	4,346	77%	2,994	70%	-20.07	ลดลง
38	บางยาง (2)	ฉะเชิงเทรา	1,454	276	1,178	1,260	87%	1,204	83%	928	79%	1,197	82%	921	78%	6.92	เพิ่มขึ้น
	รวมภาคใต้ 11.55%		8,194	1,711	6,483	5,656	69%	6,091	74%	4,380	60%	6,116	75%	4,405	68%	-25.57	ลดลง
	รวมทั้งประเทศ 100%(38)		71,090	23,607	47,482	54,718	77%	52,176	73%	28,574	60%	50,132	42%	29,251	62%	-677.21	ลดลง

ที่มาข้อมูล : รายงานสรุปสภาพน้ำในอ่างเก็บน้ำขนาดใหญ่ทั่วประเทศ และรายงานสรุปสภาพน้ำในอ่างเก็บน้ำภาคตะวันออก กรมชลประทาน

หมายเหตุ :

- 1) อ่างเก็บน้ำขนาดใหญ่ หมายถึง อ่างเก็บน้ำที่มีความจุตั้งแต่ 100 ล้าน ลบ.ม. ขึ้นไป
- 2) เป็นอ่างเก็บน้ำที่อยู่ในความรับผิดชอบของกรมชลประทาน (10) นอกนั้นอยู่ในความรับผิดชอบของกรมชลประทาน (28)
- 3) เป็นอ่างเก็บน้ำขนาดกลางที่มีความสำคัญต่อการชลประทานและการประปา ของลุ่มน้ำชายฝั่งทะเลตะวันออก
- 4) จังหวัดที่มีอ่างเก็บน้ำขนาดใหญ่มีจำนวน 26 จังหวัด ไม่มี 50 จังหวัด
- 5) ที่มา : กรมชลประทาน และกรมไฟฟ้าฝ่ายผลิตแห่งประเทศไทย

รศ. นพ. ประจักษ์ศิลปาคม



ศูนย์มชช. กองวิเคราะห์และประเมินสถานการณ์น้ำ กรมทรัพยากรน้ำ

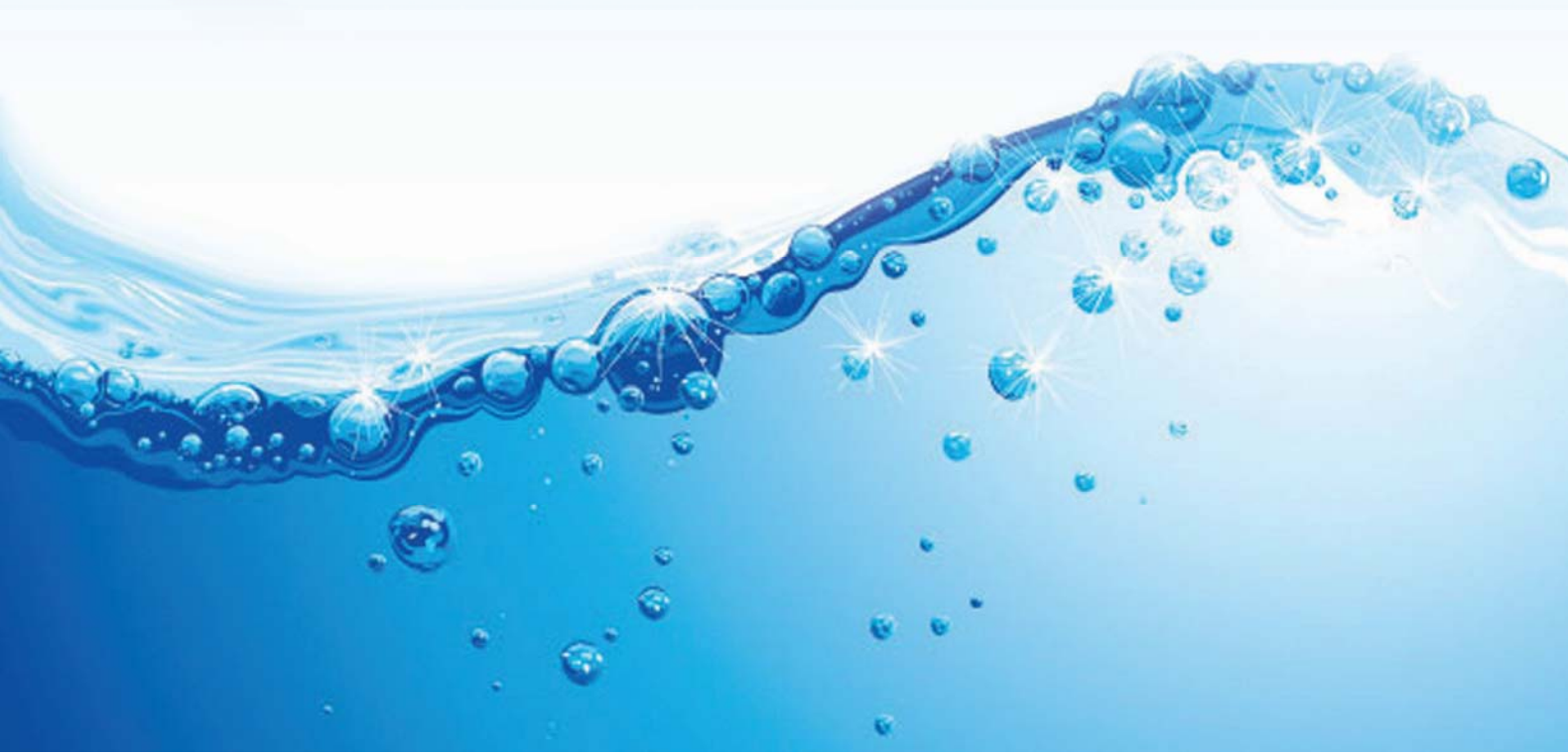
ลำดับของเขื่อนตามความยาว

- 1.ศรีนครินทร์ 2.ภูฝอยลม 3.สิริกิติ์ 4.ชัชวาลย์ 5.เขื่อนลุ่ม
- 6.อุบลรัตน์ 7.สิรินธร 8.บางยาง 9.ลำปาว 10.ป่าสัก

ลำดับของเขื่อนตามปริมาณน้ำใช้การได้

- 1.ภูฝอยลม 2.ศรีนครินทร์ 3.สิริกิติ์ 4.ชัชวาลย์ 5.เขื่อนลุ่ม
- 6.ลำปาว 7.อุบลรัตน์ 8.บางยาง 9.สิรินธร 10.ป่าสัก

แหล่งน้ำขนาดเล็ก





ภาพรวมสถานการณ์ปริมาณน้ำแหล่งน้ำขนาดเล็ก

SRM-DWR ข้อมูลแหล่งน้ำขนาดเล็ก
"ทั่วประเทศ "

วันที่ 23 มกราคม 2567 เวลา 10.25 น.



*รวมดำเนินการติดตั้งระบบตรวจวัด

*ฐาน สม.ม.



*ฐาน สม.ม.



*ฐาน สม.ม.

ปริมาณน้ำที่ติดตั้งระบบตรวจวัด	จำนวนแหล่งน้ำ
0-10	11
11-20	6
21-30	118
31-100	79
100+	26



ค้นหาเพิ่มเติม
Scan Me





รายงานสถานการณ์ปริมาณน้ำแหล่งน้ำขนาดเล็ก

SRM-DWR ข้อมูลแหล่งน้ำขนาดเล็ก "ภาคเหนือ"

วันที่ 23 มกราคม 2567 เวลา 10.05 น.



ปัจจุบัน **83.56%**
ปริมาณน้ำ ภาคเหนือ

ความจุเก็บกัก 178.96 ล้าน ลบ.ม.

ปริมาณน้ำ 149.54 ล้าน ลบ.ม.

แหล่งน้ำขนาดเล็ก 67 แห่ง

ชื่อแหล่งน้ำ	จังหวัด	ขนาดน้ำ (น.รพค.)	ความจุเก็บกัก (ล้าน ลบ.ม.)	ปริมาณน้ำ (ล้าน ลบ.ม.)	ร้อยละ ปริมาณน้ำ
ภาคเหนือ					
Q	เชียงใหม่	อุตรดิตถ์	47.71	0.72	1.51%
Q	ลำปาง	อุตรดิตถ์	91.96	2.38	2.59%
Q	น่าน	สุโขทัย	47.38	0.55	1.16%
Q	ลำปาง	น่าน	194.73	0.30	0.15%
Q	ลำปาง	ลำปาง	294.73	1.30	0.44%
Q	น่าน	พิษณุโลก	38.05	4.19	10.99%
Q	ลำปาง	พิษณุโลก	217.27	7.41	3.41%
Q	ลำปาง	เชียงใหม่	398.84	2.10	0.53%
Q	ลำปาง	ลำปาง	347.35	3.03	0.87%
Q	พิจิตร	พิจิตร	440.43	3.03	0.69%

ร้อยละปริมาณน้ำเก็บกัก	จำนวนแหล่งน้ำ
0-20	1
21-30	3
31-80	28
81-100	18
100+	17

ค้นหาเพิ่มเติม
Scan Me

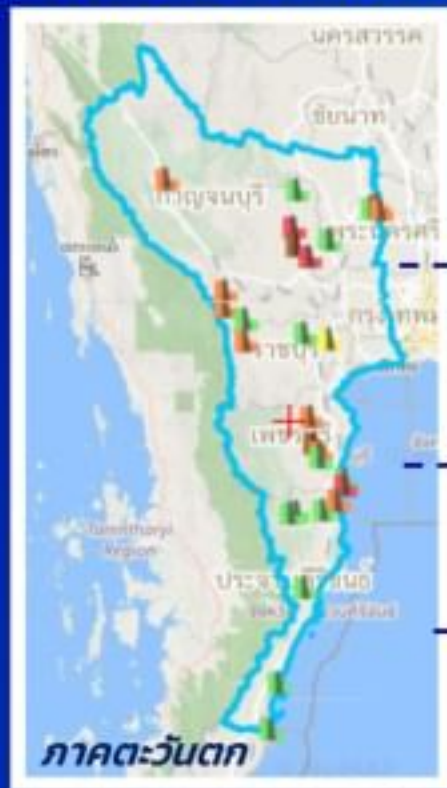




รายงานสถานการณ์ปริมาณน้ำแหล่งน้ำขนาดเล็ก

SRM-DWR ข้อมูลแหล่งน้ำขนาดเล็ก "ภาคตะวันตก"

วันที่ 23 มกราคม 2567 เวลา 08.51 น.



ปัจจุบัน

80.48 %

ปริมาณน้ำ ภาคตะวันตก

ความจุเก็บกัก 23.97 ล้าน ลบ.ม.

ปริมาณน้ำ 19.29 ล้าน ลบ.ม.

แหล่งน้ำขนาดเล็ก 28 แห่ง

ชื่อแหล่งน้ำ	จังหวัด	ความจุเก็บกัก (ล้านลบ.ม.)	ปริมาณน้ำ (ล้านลบ.ม.)	ปริมาณน้ำ (ล้านลบ.ม.)	ร้อยละ ปริมาณน้ำ
ภาคตะวันตก					
Q	เขื่อนลำนางรอง	กาญจนบุรี	52.81	3.96	4.00%
Q	เขื่อนลำนางรอง	กาญจนบุรี	146.19	0.22	0.20%
Q	เขื่อนลำนางรอง	กาญจนบุรี	46.71	1.57	1.50%
Q	เขื่อนลำนางรอง	กาญจนบุรี	251.29	0.46	0.45%
Q	เขื่อนลำนางรอง	กาญจนบุรี	148.30	0.01	0.01%
Q	เขื่อนลำนางรอง	กาญจนบุรี	112.02	1.00	0.90%
Q	เขื่อนลำนางรอง	กาญจนบุรี	94.88	0.76	0.79%
Q	เขื่อนลำนางรอง	กาญจนบุรี	46.71	2.15	2.01%
Q	เขื่อนลำนางรอง	กาญจนบุรี	5.88	0.16	0.14%
Q	เขื่อนลำนางรอง	กาญจนบุรี	36.81	0.72	0.67%

สถานะปริมาณน้ำเก็บกัก	จำนวนแหล่งน้ำ
0-20	2
21-30	1
31-80	13
81-100	9
100+	3

ค้นหาเพิ่มเติม Scan Me





รายงานสถานการณ์ปริมาณน้ำแหล่งน้ำขนาดเล็ก

SRM-DWR ข้อมูลแหล่งน้ำขนาดเล็ก "ภาคตะวันออกเฉียงเหนือ"

วันที่ 23 มกราคม 2567 เวลา 10.00 น.



ปัจจุบัน

75.07 %

ปริมาณน้ำ ภาคอีสาน

ความจุเก็บกัก **268.5** ล้าน ลบ.ม.

ปริมาณน้ำ **201.6** ล้าน ลบ.ม.

แหล่งน้ำขนาดเล็ก **126** แห่ง

ชื่อแหล่งน้ำ	จังหวัด	ระดับน้ำ (ม.รทก.)	ความจุอ่าง (ล้าน ลบ.ม.)	ปริมาณน้ำ (ล้าน ลบ.ม.)	ร้อยละ ปริมาณน้ำ
ภาคตะวันออกเฉียงเหนือ					
Q อ่างเก็บน้ำวังพนาองโต	นครพนม	145.24	0.66	1.20	181.82%
Q พนงทราว	หนองคาย	160.40	0.76	1.24	163.16%
Q สระหนองเรือ	นครพนม	143.43	0.30	0.56	143.09%
Q อ่างเก็บน้ำหนองसानซา	อำนาจเจริญ	121.81	0.35	0.47	134.29%
Q นิเวศย์	อุดรธานี	173.00	1.83	2.31	126.23%
Q พนงทาว	ฮิโตะ	123.05	2.32	2.84	122.41%
Q นิคมหนองคาย	หนองคาย	162.77	1.30	1.28	116.36%
Q หนองน้ำบ้านคน	บุรีรัมย์	132.30	1.57	1.81	115.29%

ร้อยละปริมาณน้ำเก็บกัก	จำนวนแหล่งน้ำ
0-20	4
21-30	4
31-80	58
81-100	38
100+	22



ค้นหาเพิ่มเติม Scan Me

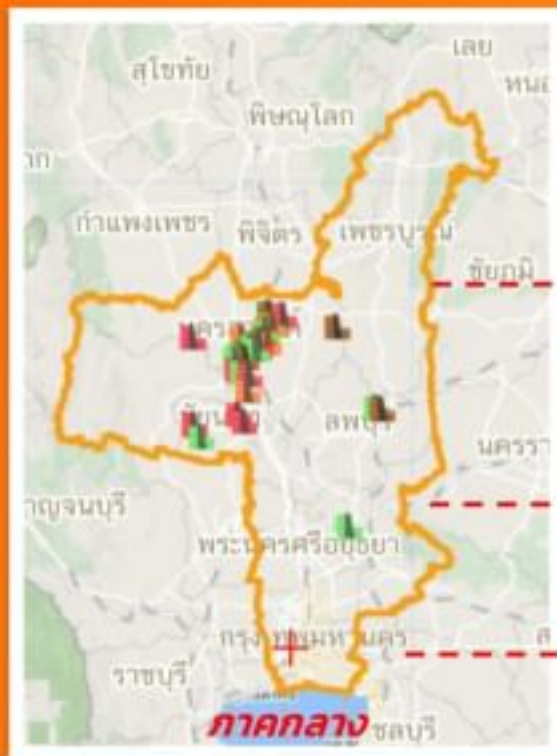




รายงานสถานการณ์ปริมาณน้ำแหล่งน้ำขนาดเล็ก

SRM-DWR ข้อมูลแหล่งน้ำขนาดเล็ก "ภาคกลาง"

วันที่ 23 มกราคม 2567 เวลา 08.56 น.



ปัจจุบัน
ปริมาณน้ำ **73.94 %**
ภาคกลาง

ความจุเก็บกัก **41.90** ล้าน ลบ.ม.

ปริมาณน้ำ **30.98** ล้าน ลบ.ม.

แหล่งน้ำขนาดเล็ก **35** แห่ง

ชื่อแหล่งน้ำ	จังหวัด	ความจุเก็บกัก (น.ลบ.ม.)	ปริมาณน้ำ (ล้าน ลบ.ม.)	ปริมาณน้ำ (ล้าน ลบ.ม.)	ร้อยละ ปริมาณน้ำ
ภาคกลาง					
Q ทอสงธารกม	นakhonphanom	20.88	0.44	0.62	149.91%
Q ฝายใหญ่	สุโขทัย	14.30	0.57	0.73	128.07%
Q ทอสงธารใหญ่	นakhonphanom	19.19	1.11	1.32	118.92%
Q ฝายหลวง	นakhonphanom	68.12	0.18	0.20	111.11%
Q ฝายสวน	นakhonphanom	20.50	0.40	0.46	109.52%
Q ฝายป่า	ฉะเชิงเทรา	15.10	0.43	0.47	109.30%
Q ฝายระวีวงษ์	นakhonphanom	20.80	3.81	3.04	108.19%
Q ทอสงธาร	นakhonphanom	20.75	0.43	0.46	106.98%
Q สถานี 400 ไร่	ฉะเชิงเทรา	61.46	1.47	1.57	106.90%
Q ทอสงธารตะกม	นakhonphanom	20.83	0.86	0.91	105.81%

ร้อยละปริมาณน้ำเก็บกัก	จำนวนแหล่งน้ำ
0-20	4
21-30	0
31-80	14
81-100	5
100+	12

ค้นหาเพิ่มเติม
Scan Me

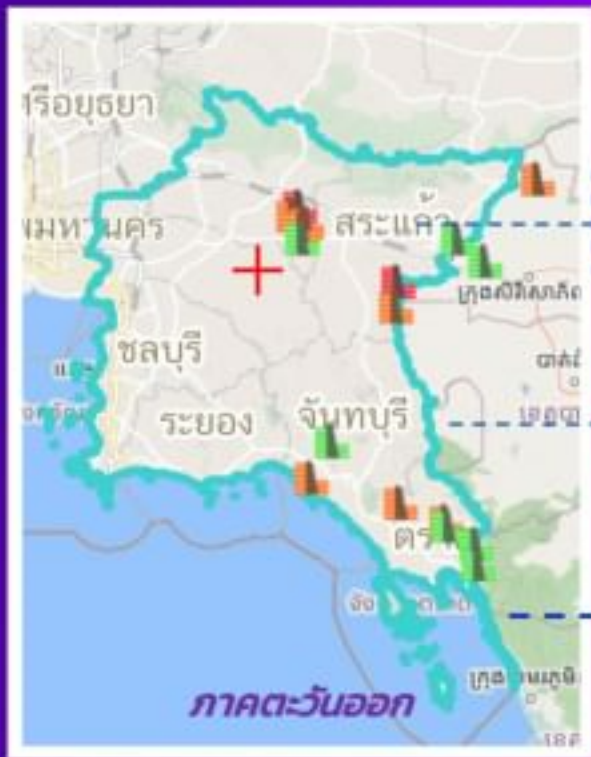




รายงานสถานการณ์ปริมาณน้ำแหล่งน้ำขนาดเล็ก

SRM-DWR ข้อมูลแหล่งน้ำขนาดเล็ก "ภาคตะวันออก"

วันที่ 23 มกราคม 2567 เวลา 10.00 น.



ปัจจุบัน

77.10 %

ปริมาณน้ำ

ภาคตะวันออก

ความจุเก็บกัก 14.19 ล้าน ลบ.ม.

ปริมาณน้ำ 10.94 ล้าน ลบ.ม.

แหล่งน้ำขนาดเล็ก 17 แห่ง

ชื่อแหล่งน้ำ	จังหวัด	ระดับน้ำ (ม.รทก.)	ความจุอ่าง (ล้าน ลบ.ม.)	ปริมาณน้ำ (ล้าน ลบ.ม.)	ร้อยละ ปริมาณน้ำ
ภาคตะวันออก					
Q ทนงศรี	ปราจีนบุรี	10.05	0.39	0.54	138.46%
Q อ่างเก็บน้ำพันประยูร	สระแก้ว	104.75	0.26	0.31	119.23%
Q อ่างเก็บน้ำทุ่งดอกชบา	จันทบุรี	21.80	0.33	0.32	96.97%
Q บึงคำอึง	ปราจีนบุรี	11.69	0.29	0.26	89.66%
Q อ่างเก็บน้ำ BN	สระแก้ว	94.92	0.18	0.16	88.89%
Q อ่างเก็บน้ำวังจิก	สระแก้ว	88.20	0.86	0.76	88.37%
Q ทนงทุ่งช้างตาช	ตราด	16.56	0.50	0.43	86.00%
Q ทนงปลาชอง	ปราจีนบุรี	9.65	2.70	2.31	85.56%
Q ทนงสามถ่าน	จันทบุรี	0.84	0.26	0.22	84.62%

ร้อยละปริมาณน้ำเก็บกัก	จำนวนแหล่งน้ำ
0-20	0
21-30	0
31-40	7
41-100	8
100+	2

ค้นหาเพิ่มเติม Scan Me



รายงานสถานการณ์น้ำ
รายลุ่มน้ำ





ระบบติดตามสถานการณ์น้ำทางไกลอัตโนมัติ

กองวิเคราะห์และประเมินสถานการณ์น้ำ กรมทรัพยากรน้ำ กระทรวงทรัพยากรธรรมชาติและสิ่งแวดล้อม
180/3 ถนนพระรามที่ 6 ซอย 34 แขวงพญาไท เขตพญาไท กรุงเทพมหานคร 10400 โทรศัพท์ 0 2271 6000
<http://tele-bangsaphan.dwr.go.th>



รายงานสถานการณ์น้ำอำเภอบางสะพาน จังหวัดประจวบคีรีขันธ์ วันที่ 23 มกราคม 2567

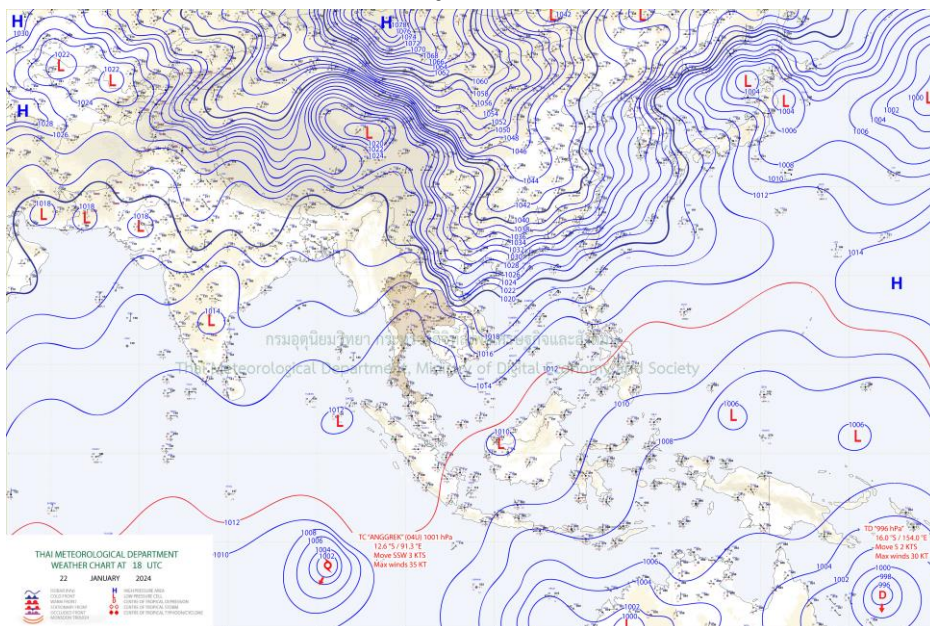
1) สภาพภูมิอากาศ (ที่มา : กรมอุตุนิยมวิทยา)

สภาพอากาศวันนี้

พยากรณ์อากาศ 24 ชั่วโมงข้างหน้า บริเวณความกดอากาศสูงกำลังค่อนข้างแรงอีกระลอกหนึ่งแผ่ลงมาปกคลุมภาคตะวันออกเฉียงเหนือแล้วคาดว่าจะแผ่คลุมภาคกลางตอนบนและภาคตะวันออกในวันนี้ (23 ม.ค. 67) ลักษณะเช่นนี้ทำให้ภาคตะวันออกเฉียงเหนือมีอากาศเย็นถึงหนาวในตอนเช้ากับมีลมแรง และอุณหภูมิจะลดลง 3 - 5 องศาเซลเซียส ส่วนภาคกลางและภาคตะวันออกมีอากาศเย็นในตอนเช้ากับมีลมแรง และอุณหภูมิจะลดลง 1 - 4 องศาเซลเซียส ในขณะที่ลมตะวันออกเฉียงใต้พัดปกคลุมบริเวณอ่าวไทยตอนบน ภาคกลางตอนล่าง และภาคตะวันออก ทำให้บริเวณดังกล่าวมีฝนฟ้าคะนองเกิดขึ้น สำหรับมรสุมตะวันออกเฉียงเหนือที่พัดปกคลุมอ่าวไทยและภาคใต้มีกำลังแรงขึ้น ทำให้ภาคใต้มีฝนเพิ่มขึ้นและมีฝนตกหนักบางแห่งบริเวณภาคใต้ตอนล่าง ส่วนบริเวณอ่าวไทยตอนล่างมีคลื่นสูงประมาณ 2 เมตร บริเวณที่มีฝนฟ้าคะนองคลื่นสูงมากกว่า 2 เมตร

สภาพอากาศภาคใต้ (ฝั่งตะวันออก) (เวลา 6:00 น.วันนี้ - 6:00 น.วันพรุ่งนี้)

มีฝนฟ้าคะนองร้อยละ 30 ของพื้นที่ และมีฝนตกหนักบางแห่ง บริเวณจังหวัดนครศรีธรรมราช พัทลุง สงขลา ปัตตานี ยะลา และนราธิวาส อุณหภูมิต่ำสุด 21-24 องศาเซลเซียส อุณหภูมิสูงสุด 28-34 องศาเซลเซียส ตั้งแต่จังหวัดสุราษฎร์ธานี ขึ้นไป ลมตะวันออกเฉียงเหนือ ความเร็ว 15-30 กม./ชม. ทะเลมีคลื่นสูงประมาณ 1 เมตร บริเวณที่มีฝนฟ้าคะนองคลื่นสูงมากกว่า 1 เมตร ตั้งแต่จังหวัดนครศรีธรรมราช ลงไป ลมตะวันออกเฉียงเหนือ ความเร็ว 20-35 กม./ชม. ทะเลมีคลื่นสูงประมาณ 2 เมตร บริเวณที่มีฝนฟ้าคะนองคลื่นสูงมากกว่า 2 เมตร



แผนที่ภูมิอากาศ

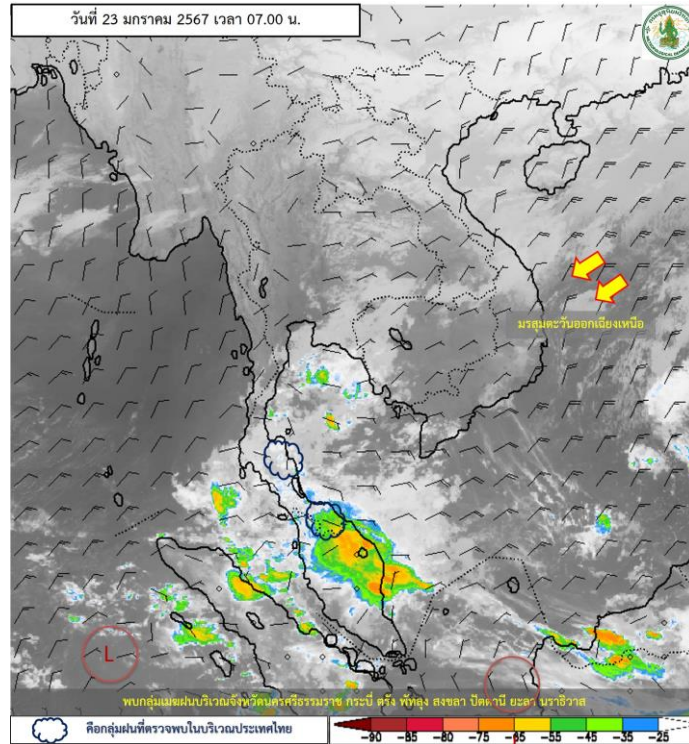


ระบบติดตามสถานการณ์น้ำทางไกลอัตโนมัติ

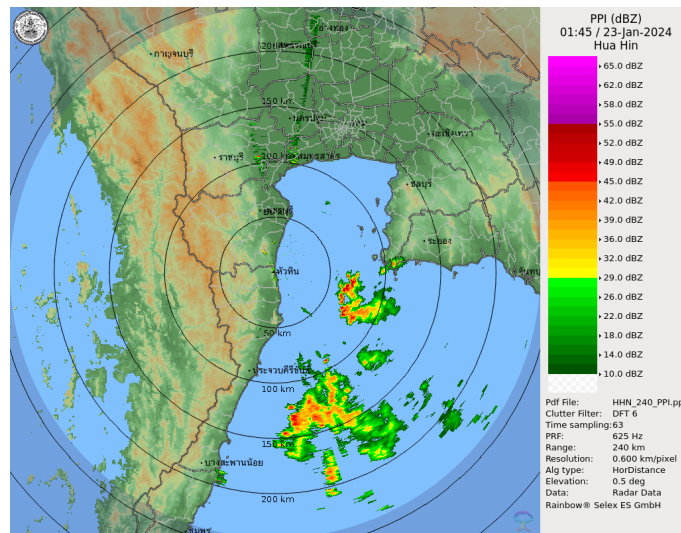
กองวิเคราะห์และประเมินสถานการณ์น้ำ กรมทรัพยากรน้ำ กระทรวงทรัพยากรธรรมชาติและสิ่งแวดล้อม
180/3 ถนนพระรามที่ 6 ซอย 34 แขวงพญาไท เขตพญาไท กรุงเทพมหานคร 10400 โทรศัพท์ 0 2271 6000
<http://tele-bangsaphan.dwr.go.th>



รายงานสถานการณ์น้ำอำเภอบางสะพาน จังหวัดประจวบคีรีขันธ์ วันที่ 23 มกราคม 2567



ภาพถ่ายดาวเทียม



เรดาร์ตรวจอากาศ

ภาพดาวเทียม : พบกกลุ่มเมฆฝนปกคลุมบริเวณนราธิวาส กระบี่ ตรัง พัทลุง สงขลา ปัตตานี ยะลา นราธิวาส

ภาพเรดาร์ : เวลา 7.00 น. ไม่พบกกลุ่มฝนในบริเวณอำเภอบางสะพาน



ระบบติดตามสถานการณ์น้ำทางไกลอัตโนมัติ

กองวิเคราะห์และประเมินสถานการณ์น้ำ กรมทรัพยากรน้ำ กระทรวงทรัพยากรธรรมชาติและสิ่งแวดล้อม
180/3 ถนนพระรามที่ 6 ซอย 34 แขวงพญาไท เขตพญาไท กรุงเทพมหานคร 10400 โทรศัพท์ 0 2271 6000
<http://tele-bangsaphan.dwr.go.th>



รายงานสถานการณ์น้ำอำเภอบางสะพาน จังหวัดประจวบคีรีขันธ์ วันที่ 23 มกราคม 2567

2) สรุปสถานการณ์ฝน

สรุปสถานการณ์ฝนในพื้นที่อำเภอบางสะพาน จากข้อมูลตรวจวัดปริมาณน้ำฝนของสถานีโทรมาตรของระบบติดตามสถานการณ์น้ำทางไกลอัตโนมัติ กรมทรัพยากรน้ำ ปริมาณน้ำฝนสะสม 24 ชั่วโมง ระหว่างวันที่ 22 มกราคม 2567 เวลา 07.00 น. ถึง วันที่ 23 มกราคม 2567 เวลา 07.00 น. และข้อมูลคาดการณ์ปริมาณน้ำฝนสะสม ดังแสดงในตารางนี้

สถานีโทรมาตร	ที่ตั้ง	ปริมาณฝนตรวจวัดสะสม (มม.)			ปริมาณฝนคาดการณ์ล่วงหน้า (มม.)		
		ฝนเมื่อวาน	ฝน 2 วัน	ฝน 3 วัน	วันนี้	1 วัน	2 วัน
สะพานบ้านหนองหญ้าปล้อง	ต.ชัยเกษม อ.บางสะพาน จ.ประจวบคีรีขันธ์	0.0	0.0	0.0	0.0	0.0	0.0
โรงเรียนไตรภพพิทยาคม	ต.ชัยเกษม อ.บางสะพาน จ.ประจวบคีรีขันธ์	0.0	0.0	0.0	0.0	0.0	0.0
โรงเรียนบ้านทองมงคล	ต.ทองมงคล อ.บางสะพาน จ.ประจวบคีรีขันธ์	0.0	0.0	0.0	0.0	0.0	0.0
สะพานบ้านทุ่งมะพร้าว	ต.พงศ์ประศาสน์ อ.บางสะพาน จ.ประจวบคีรีขันธ์	0.0	0.0	0.0	0.0	0.0	0.0

3) สรุประดับน้ำรายวัน

สรุปสถานการณ์น้ำในพื้นที่อำเภอบางสะพาน จากข้อมูลตรวจวัดระดับน้ำของสถานีโทรมาตรของระบบติดตามสถานการณ์น้ำทางไกลอัตโนมัติ กรมทรัพยากรน้ำ ณ เวลา 07.00 น. ของวันที่ 23 มกราคม 2567 และข้อมูลระดับน้ำคาดการณ์จากแบบจำลองคณิตศาสตร์ ดังแสดงในตารางนี้

สถานีโทรมาตร	ที่ตั้ง	ระดับเตือนภัย (ม.รทก.)	ข้อมูลระดับน้ำตรวจวัด (ม.รทก.)		ระดับน้ำคาดการณ์ล่วงหน้า (ม.รทก.)				แนวโน้ม
			เมื่อวาน	วันนี้	1 วัน	2 วัน	3 วัน		
สะพานบ้านหนองหญ้าปล้อง	ต.ชัยเกษม อ.บางสะพาน จ.ประจวบคีรีขันธ์	26.08	22.60	22.63	22.59	22.55	22.57	ลดลง ▼	
สะพานบ้านทุ่งมะพร้าว	ต.พงศ์ประศาสน์ อ.บางสะพาน จ.ประจวบคีรีขันธ์	10.74	4.47	4.46	4.46	4.46	4.46	คงที่ ►	
สะพานบ้านหัวสะพานหลักเมือง	ต.พงศ์ประศาสน์ อ.บางสะพาน จ.ประจวบคีรีขันธ์	7.36	0.52	0.55	0.54	0.51	0.52	ลดลง ▼	



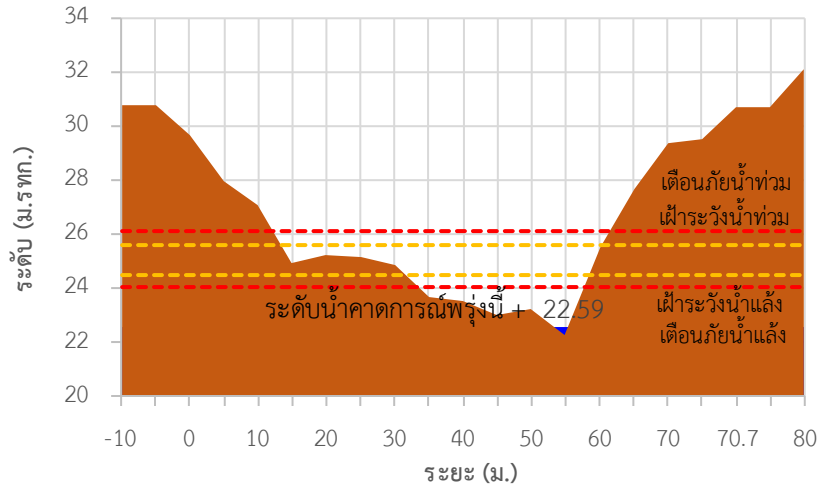
ระบบติดตามสถานการณ์น้ำทางไกลอัตโนมัติ

กองวิเคราะห์และประเมินสถานการณ์น้ำ กรมทรัพยากรน้ำ กระทรวงทรัพยากรธรรมชาติและสิ่งแวดล้อม
180/3 ถนนพระรามที่ 6 ซอย 34 แขวงพญาไท เขตพญาไท กรุงเทพมหานคร 10400 โทรศัพท์ 0 2271 6000
<http://tele-bangsaphan.dwr.go.th>

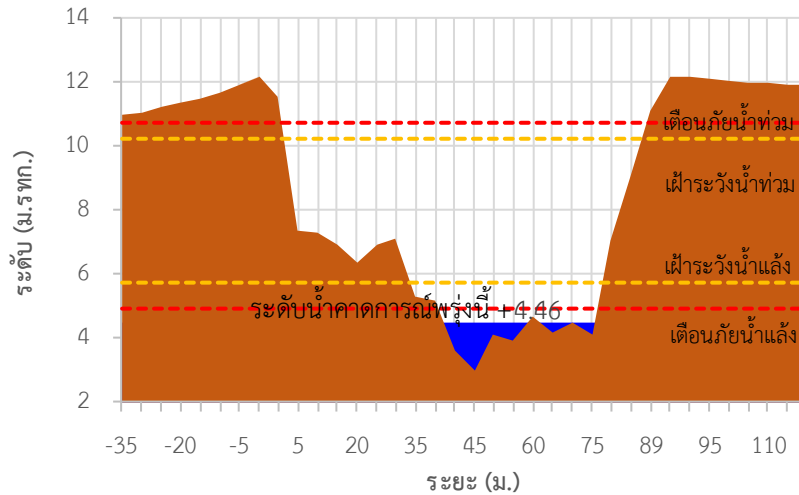


รายงานสถานการณ์น้ำอำเภอบางสะพาน จังหวัดประจวบคีรีขันธ์ วันที่ 23 มกราคม 2567

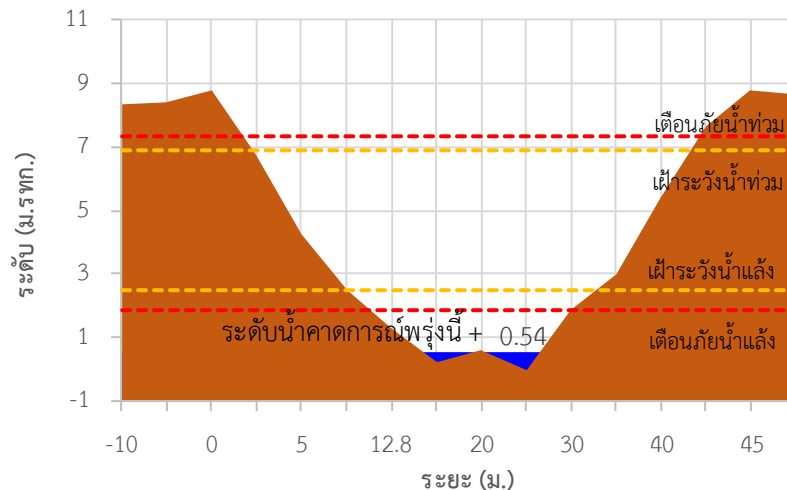
TC180701 สะพานบ้านหนองหญ้าปล้อง



TC180803 สะพานบ้านทุ่งมะพร้าว



TC180804 สะพานบ้านหัวสะพานหลักเมือง





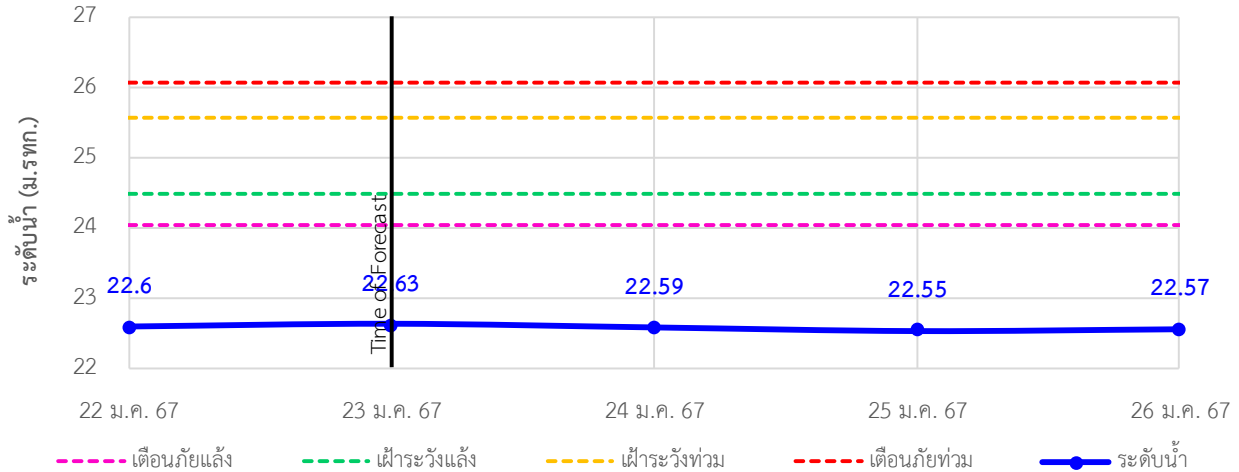
ระบบติดตามสถานการณ์น้ำทางไกลอัตโนมัติ

กองวิเคราะห์และประเมินสถานการณ์น้ำ กรมทรัพยากรน้ำ กระทรวงทรัพยากรธรรมชาติและสิ่งแวดล้อม
180/3 ถนนพระรามที่ 6 ซอย 34 แขวงพญาไท เขตพญาไท กรุงเทพมหานคร 10400 โทรศัพท์ 0 2271 6000
<http://tele-bangsaphan.dwr.go.th>

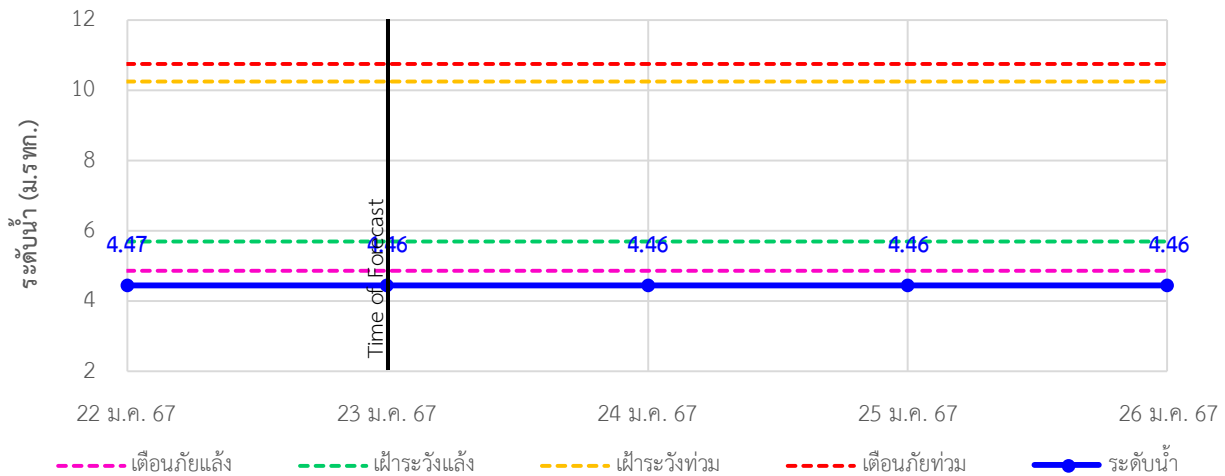


รายงานสถานการณ์น้ำอำเภอบางสะพาน จังหวัดประจวบคีรีขันธ์ วันที่ 23 มกราคม 2567

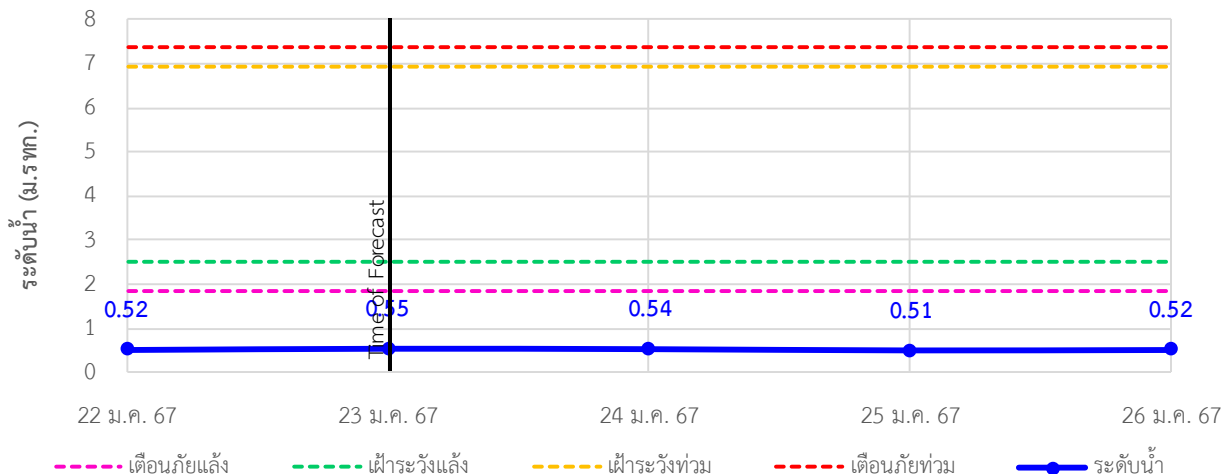
TC180701 สะพานบ้านหนองหญ้าปล้อง ต.ชัยเกษม อ.บางสะพาน จ.ประจวบคีรีขันธ์



TC180803 สะพานบ้านทุ่งมะพร้าว ต.พงศ์ประศาสน์ อ.บางสะพาน จ.ประจวบคีรีขันธ์



TC180804 สะพานบ้านหัวสะพานหลักเมือง ต.พงศ์ประศาสน์ อ.บางสะพาน จ.ประจวบคีรีขันธ์





ระบบติดตามสถานการณ์น้ำทางไกลอัตโนมัติ

กองวิเคราะห์และประเมินสถานการณ์น้ำ กรมทรัพยากรน้ำ กระทรวงทรัพยากรธรรมชาติและสิ่งแวดล้อม
180/3 ถนนพระรามที่ 6 ซอย 34 แขวงพญาไท เขตพญาไท กรุงเทพมหานคร 10400 โทรศัพท์ 0 2271 6000
<http://tele-bangsaphan.dwr.go.th>



รายงานสถานการณ์น้ำอำเภอบางสะพาน จังหวัดประจวบคีรีขันธ์ วันที่ 23 มกราคม 2567

4) รายงานข้อมูลภาพ CCTV



TC180701: สะพานบ้านหนองหญ้าปล้อง ต.ชัยเกษม อ.บางสะพาน จ.ประจวบคีรีขันธ์



ระบบติดตามสถานการณ์น้ำทางไกลอัตโนมัติ

กองวิเคราะห์และประเมินสถานการณ์น้ำ กรมทรัพยากรน้ำ กระทรวงทรัพยากรธรรมชาติและสิ่งแวดล้อม
180/3 ถนนพระรามที่ 6 ซอย 34 แขวงพญาไท เขตพญาไท กรุงเทพมหานคร 10400 โทรศัพท์ 0 2271 6000
<http://tele-bangsaphan.dwr.go.th>



รายงานสถานการณ์น้ำอำเภอบางสะพาน จังหวัดประจวบคีรีขันธ์ วันที่ 23 มกราคม 2567

5) สรุปสถานการณ์น้ำ

สรุปสถานการณ์น้ำในพื้นที่อำเภอบางสะพาน สถานีสะพานบ้านหนองหญ้าปล้อง สถานีสะพานบ้านทุ่งมะพร้าว และสถานีบ้านหัวสะพานหลักเมืองอยู่ในภาวะเตือนภัยน้ำน้อย ระดับน้ำในลำน้ำส่วนใหญ่มีแนวโน้มลดลง

สรุปรายงานสถานการณ์ฝนอำเภอบางสะพาน

ระบบติดตามสถานการณ์น้ำทางไกลอัตโนมัติ (อำเภอบางสะพาน)

วันอังคารที่ 23 มกราคม พ.ศ. 2567

สถานีเตือนภัย	ตำบล	อำเภอ	จังหวัด	ฝนสะสม 24 ชม. (มม.)	
1	สะพานบ้านหนองหญ้าปล้อง	ชัยเกษม	บางสะพาน	ประจวบคีรีขันธ์	0.0
2	โรงเรียนไตรภพรัตนานนท์	ชัยเกษม	บางสะพาน	ประจวบคีรีขันธ์	0.0
3	โรงเรียนบ้านทองมงคล	ทองบงกค	บางสะพาน	ประจวบคีรีขันธ์	0.0
4	สะพานบ้านทุ่งมะพร้าว	พงศ์ประศาสน์	บางสะพาน	ประจวบคีรีขันธ์	0.0

คำอธิบายสัญลักษณ์

- ปริมาณฝนปกติ** - ปริมาณฝนสะสม 24 ชม. < 60 มม. - ให้ติดตามสถานการณ์
- ปริมาณฝนเฝ้าระวัง** - ปริมาณฝนสะสม 24 ชม. > 60 มม. - ให้ลดหรือปิดระบบสถานการณ์ - เก็บรวบรวมสิ่งของที่จำเป็น
- ปริมาณฝนเตือนภัย** - ปริมาณฝนสะสม 24 ชม. > 80 มม. - ให้ลดหรือปิดระบบสถานการณ์ - เก็บรวบรวมสิ่งของที่จำเป็น

สถานีฝนตก: ฝนตกเล็กน้อย 0.1-10.0 มม., ฝนตกปานกลาง 10.1-35.0 มม., ฝนตกหนัก 35.1-90.0 มม., ฝนตกหนักมาก 90.1 มม. ขึ้นไป

กองวิเคราะห์และประเมินสถานการณ์น้ำ กรมทรัพยากรน้ำ กระทรวงทรัพยากรธรรมชาติและสิ่งแวดล้อม (ชั้น 11) เลขที่ 180/3 ถนนพระรามที่ 6 ซอย 34 แขวงพญาไท เขตพญาไท กรุงเทพฯ 10400 โทรศัพท์ 0 2271 6000 เว็บไซต์: mekhala.dwr.go.th อีเมล: mekhala@dwr.mail.go.th

สรุปรายงานสถานการณ์ระดับน้ำอำเภอบางสะพาน

ระบบติดตามสถานการณ์น้ำทางไกลอัตโนมัติ (อำเภอบางสะพาน)

วันอังคารที่ 23 มกราคม พ.ศ. 2567

เวลา 07.00 น.

สถานีเตือนภัย	ตำบล	อำเภอ	จังหวัด	ระดับน้ำวันนี้ (ม.รทก.)	เกณฑ์ระดับเตือนภัย (ม.รทก.)	
1	สะพานบ้านหนองหญ้าปล้อง	ชัยเกษม	บางสะพาน	ประจวบคีรีขันธ์	22.63	26.08
2	สะพานบ้านทุ่งมะพร้าว	พงศ์ประศาสน์	บางสะพาน	ประจวบคีรีขันธ์	4.46	10.74
3	สะพานบ้านหัวสะพานหลักเมือง	พงศ์ประศาสน์	บางสะพาน	ประจวบคีรีขันธ์	0.55	7.36

สัญลักษณ์สถานการณ์น้ำ

- ปกติ - ระดับน้ำต่ำกว่าตลิ่งมาก
- เฝ้าระวังมาก - ระดับใกล้ตลิ่งตึง
- เตือนภัยน้ำมาก - ระดับน้ำตลิ่งตึง
- เฝ้าระวังน้ำน้อย - ระดับน้ำใกล้ตลิ่งน้ำ
- เตือนภัยน้ำน้อย - ระดับน้ำห่างมาก
- N/A ไม่มีข้อมูล

สถานการณ์น้ำในแม่น้ำสายหลักและลำน้ำสาขาที่อยู่ในระดับเตือนภัยน้ำมาก จำนวน 0 สถานี
 สถานการณ์น้ำในแม่น้ำสายหลักและลำน้ำสาขาที่อยู่ในระดับเตือนภัยน้ำน้อย จำนวน 3 สถานี
 สถานการณ์น้ำในแม่น้ำสายหลักและลำน้ำสาขาที่อยู่ในระดับเฝ้าระวังน้ำมาก จำนวน 0 สถานี
 สถานการณ์น้ำในแม่น้ำสายหลักและลำน้ำสาขาที่อยู่ในระดับเฝ้าระวังน้ำน้อย จำนวน 0 สถานี

กองวิเคราะห์และประเมินสถานการณ์น้ำ กรมทรัพยากรน้ำ กระทรวงทรัพยากรธรรมชาติและสิ่งแวดล้อม (ชั้น 11) เลขที่ 180/3 ถนนพระรามที่ 6 ซอย 34 แขวงพญาไท เขตพญาไท กรุงเทพฯ 10400 โทรศัพท์ 0 2271 6000 เว็บไซต์: mekhala.dwr.go.th อีเมล: mekhala@dwr.mail.go.th



ระบบติดตามสถานการณ์น้ำทางไกลอัตโนมัติ

กองวิเคราะห์และประเมินสถานการณ์น้ำ กรมทรัพยากรน้ำ กระทรวงทรัพยากรธรรมชาติและสิ่งแวดล้อม
180/3 ถนนพระรามที่ 6 ซอย 34 แขวงพญาไท เขตพญาไท กรุงเทพมหานคร 10400 โทรศัพท์ 0 2271 6000
<http://tele-bangsaphan.dwr.go.th>



รายงานสถานการณ์น้ำอำเภอบางสะพาน จังหวัดประจวบคีรีขันธ์ วันที่ 23 มกราคม 2567



สรุปรายงานภาพจากกล้อง CCTV อำเภอบางสะพาน

ระบบติดตามสถานการณ์น้ำทางไกลอัตโนมัติ (อำเภอบางสะพาน)



วันอังคารที่ 23 มกราคม พ.ศ. 2567

TC18070t สะพานบ้านหนองหญ้าปล้อง
ต.ชัยเกษม อ.บางสะพาน จ.ประจวบคีรีขันธ์



สัญลักษณ์สถานการณ์น้ำ

▲ ปกติ	▼ ฝ่ำระวังน้ำน้อย
▲ ฝ่ำระวังน้ำมาก	▼ ฝ่ำระวังน้ำน้อย
▲ ฝ่ำระวังน้ำมาก	▼ ฝ่ำระวังน้ำน้อย

กองวิเคราะห์และประเมินสถานการณ์น้ำ กรมทรัพยากรน้ำ อาคารกรมทรัพยากรน้ำ (ชั้น 11) เขต 180/3 ถนนพระรามที่ 6 ซอย 34 แขวงพญาไท เขตพญาไท กรุงเทพฯ 10400

โทรศัพท์ 0 2271 6000

เว็บไซต์ : mekhola.dwr.go.th

อีเมล : mekhola@dwr.mai.go.th



ระบบติดตามสถานการณ์น้ำทางไกลอัตโนมัติ

กองวิเคราะห์และประเมินสถานการณ์น้ำ กรมทรัพยากรน้ำ กระทรวงทรัพยากรธรรมชาติและสิ่งแวดล้อม
180/3 ถนนพระรามที่ 6 ซอย 34 แขวงพญาไท เขตพญาไท กรุงเทพมหานคร 10400 โทรศัพท์ 0 2271 6000
<http://tele-nakhonsri.dwr.go.th>



รายงานสถานการณ์น้ำจังหวัดนครศรีธรรมราช วันที่ 23 มกราคม 2567

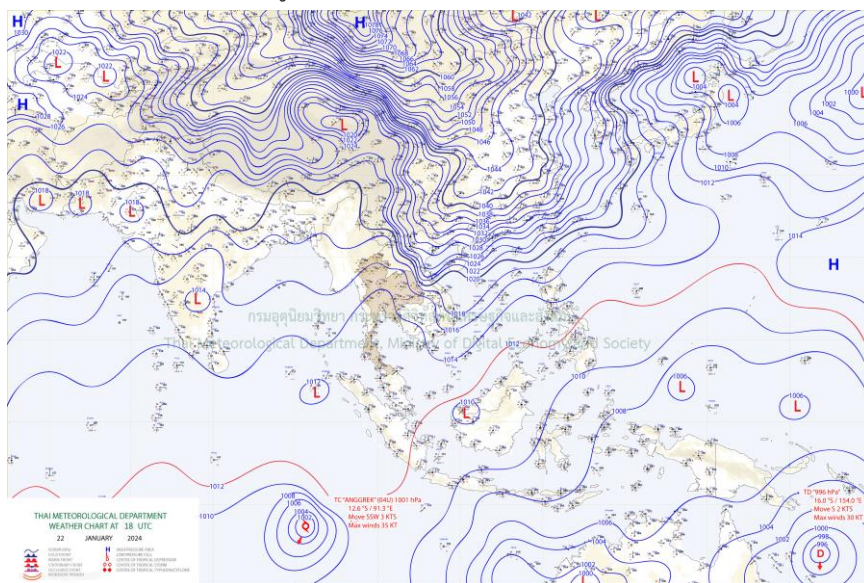
1) สภาพภูมิอากาศ (ที่มา : กรมอุตุนิยมวิทยา)

สภาพอากาศวันนี้

พยากรณ์อากาศ 24 ชั่วโมงข้างหน้า บริเวณความกดอากาศสูงกำลังค่อนข้างแรงอีกระลอกหนึ่งแผ่ลงมาปกคลุมภาคตะวันออกเฉียงเหนือแล้วคาดว่าจะแผ่คลุมภาคกลางตอนบนและภาคตะวันออกในวันนี้ (23 ม.ค. 67) ลักษณะเช่นนี้ทำให้ภาคตะวันออกเฉียงเหนือมีอากาศเย็นถึงหนาวในตอนเช้ากับมีลมแรง และอุณหภูมิลดลง 3 - 5 องศาเซลเซียส ส่วนภาคกลางและภาคตะวันออกมีอากาศเย็นในตอนเช้ากับมีลมแรง และอุณหภูมิลดลง 1 - 4 องศาเซลเซียส ในขณะที่ลมตะวันออกเฉียงใต้พัดปกคลุมบริเวณอ่าวไทยตอนบน ภาคกลางตอนล่างและภาคตะวันออก ทำให้บริเวณดังกล่าวมีฝนฟ้าคะนองเกิดขึ้น สำหรับมรสุมตะวันออกเฉียงเหนือที่พัดปกคลุมอ่าวไทยและภาคใต้มีกำลังแรงขึ้น ทำให้ภาคใต้มีฝนเพิ่มขึ้นและมีฝนตกหนักบางแห่งบริเวณภาคใต้ตอนล่าง ส่วนบริเวณอ่าวไทยตอนล่างมีคลื่นสูงประมาณ 2 เมตร บริเวณที่มีฝนฟ้าคะนองคลื่นสูงมากกว่า 2 เมตร

สภาพอากาศภาคใต้ (ฝั่งตะวันออก) (เวลา 6:00 น.วันนี้ - 6:00 น.วันพรุ่งนี้)

มีฝนฟ้าคะนองร้อยละ 30 ของพื้นที่ และมีฝนตกหนักบางแห่ง บริเวณจังหวัดนครศรีธรรมราช พัทลุง สงขลา ปัตตานี ยะลา และนราธิวาส อุณหภูมิต่ำสุด 21-24 องศาเซลเซียส อุณหภูมิสูงสุด 28-34 องศาเซลเซียส ตั้งแต่จังหวัดสุราษฎร์ธานี ขึ้นไป ลมตะวันออกเฉียง ความเร็ว 15-30 กม./ชม. ทะเลมีคลื่นสูงประมาณ 1 เมตร บริเวณที่มีฝนฟ้าคะนองคลื่นสูงมากกว่า 1 เมตร ตั้งแต่จังหวัดนครศรีธรรมราช ลงไป ลมตะวันออกเฉียง ความเร็ว 20-35 กม./ชม. ทะเลมีคลื่นสูงประมาณ 2 เมตร บริเวณที่มีฝนฟ้าคะนองคลื่นสูงมากกว่า 2 เมตร



แผนที่ภูมิอากาศ

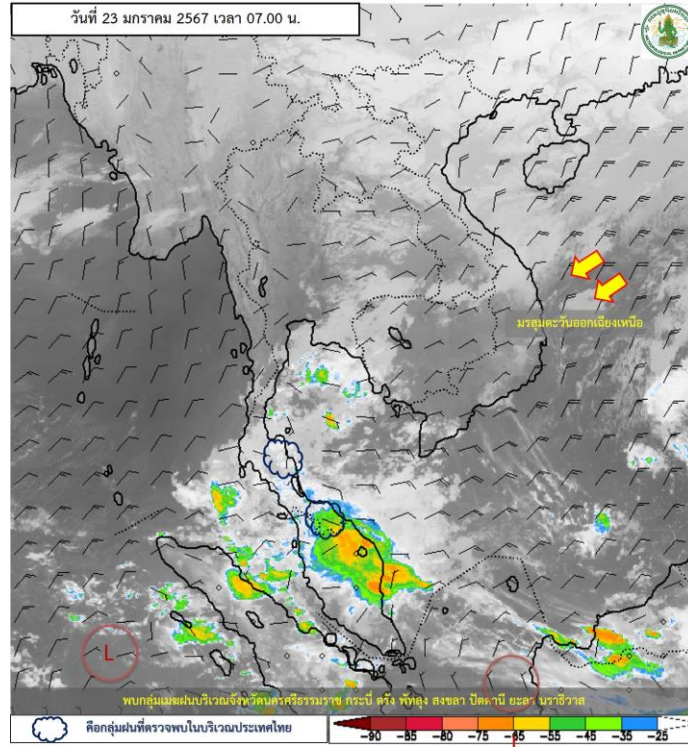


ระบบติดตามสถานการณ์น้ำทางไกลอัตโนมัติ

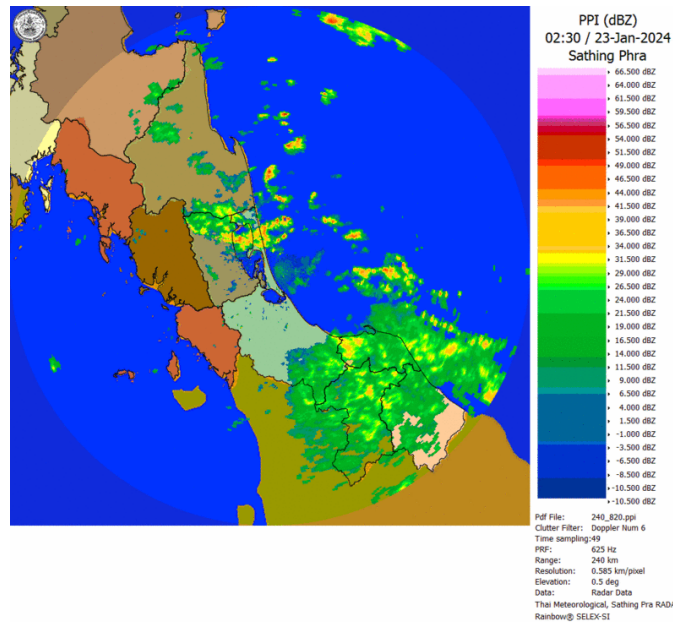
กองวิเคราะห์และประเมินสถานการณ์น้ำ กรมทรัพยากรน้ำ กระทรวงทรัพยากรธรรมชาติและสิ่งแวดล้อม
180/3 ถนนพระรามที่ 6 ซอย 34 แขวงพญาไท เขตพญาไท กรุงเทพมหานคร 10400 โทรศัพท์ 0 2271 6000
<http://tele-nakhonsri.dwr.go.th>



รายงานสถานการณ์น้ำจังหวัดนครศรีธรรมราช วันที่ 23 มกราคม 2567



ภาพถ่ายดาวเทียม



เรดาร์ตรวจอากาศ

ภาพดาวเทียม : พบกลุ่มเมฆฝนปกคลุมบริเวณนราธิวาส กระบี่ ตรัง พัทลุง สงขลา ปัตตานี ยะลา นราธิวาส

ภาพเรดาร์ : เวลา 7.00 น. พบกลุ่มฝนในบริเวณจังหวัดนครศรีธรรมราช



ระบบติดตามสถานการณ์น้ำทางไกลอัตโนมัติ

กองวิเคราะห์และประเมินสถานการณ์น้ำ กรมทรัพยากรน้ำ กระทรวงทรัพยากรธรรมชาติและสิ่งแวดล้อม
180/3 ถนนพระรามที่ 6 ซอย 34 แขวงพญาไท เขตพญาไท กรุงเทพมหานคร 10400 โทรศัพท์ 0 2271 6000
<http://tele-nakhonsri.dwr.go.th>



รายงานสถานการณ์น้ำจังหวัดนครศรีธรรมราช วันที่ 23 มกราคม 2567

2) สรุปสถานการณ์ฝน

สรุปสถานการณ์ฝนในพื้นที่จังหวัดนครศรีธรรมราช จากข้อมูลตรวจวัดปริมาณน้ำฝนของสถานีโทรมาตรของระบบติดตามสถานการณ์น้ำทางไกลอัตโนมัติ กรมทรัพยากรน้ำ ปริมาณน้ำฝนสะสม 24 ชั่วโมง ระหว่างวันที่ 22 มกราคม 2567 เวลา 07.00 น. ถึง วันที่ 23 มกราคม 2567 เวลา 07.00 น. และข้อมูลคาดการณ์ปริมาณน้ำฝนสะสม ดังแสดงในตารางนี้

สถานีโทรมาตร	ที่ตั้ง	ปริมาณฝนตรวจวัดสะสม (มม.)			ปริมาณฝนคาดการณ์ล่วงหน้า (มม.)		
		ฝนเมื่อวาน	ฝน 2 วัน	ฝน 3 วัน	วันนี้	1 วัน	2 วัน
สะพานตลาดบางแพง	ต.ชนอม อ.ชนอม จ.นครศรีธรรมราช	0.0	0.0	0.0	0.0	0.0	0.0
โรงเรียนท่าศาลา	ต.ท่าศาลา อ.ท่าศาลา จ.นครศรีธรรมราช	0.0	0.0	0.0	0.0	0.0	0.0
สะพานคลองท่าวัง	เทศบาลนครนครศรีธรรมราช อ.เมือง จ.นครศรีธรรมราช	0.0	0.0	0.5	0.0	0.0	0.0
สะพานคีรีวง	ต.กำโลน อ.ลานสกา จ.นครศรีธรรมราช	0.0	0.0	0.0	0.0	0.0	0.0
สะพานคลองเขาแก้ว	ต.เขาแก้ว อ.ลานสกา จ.นครศรีธรรมราช	0.0	0.5	0.5	0.0	0.0	0.0
สะพานตลาดเชียรใหญ่	ต.เชียรใหญ่ อ.เชียรใหญ่ จ.นครศรีธรรมราช	3.0	0.0	7.5	3.0	0.0	0.0
โรงเรียนหัวไทร (เรือนประชาบาล)	ต.หัวไทร อ.หัวไทร จ.นครศรีธรรมราช	0.0	0.0	0.0	0.0	0.0	0.0
โรงเรียนบ้านวังหอน	ต.วังอ่าง อ.ชะอวด จ.นครศรีธรรมราช	16.0	0.0	1.5	16.0	0.0	0.0
โรงเรียนวัดสำนักขัน	ต.ทุ่งโพธิ์ อ.จุฬาภรณ์ จ.นครศรีธรรมราช	0.0	0.0	2.5	0.0	0.0	0.0
โรงเรียนวัดท่ายาง 2	ต.ท่ายาง อ.ทุ่งใหญ่ จ.นครศรีธรรมราช	0.0	0.0	1.0	0.0	0.0	0.0
สะพานคลองท่าเสา	ต.นาหลวงเสน อ.ทุ่งสง จ.นครศรีธรรมราช	0.5	0.0	0.0	0.5	0.0	0.0



ระบบติดตามสถานการณ์น้ำทางไกลอัตโนมัติ

กองวิเคราะห์และประเมินสถานการณ์น้ำ กรมทรัพยากรน้ำ กระทรวงทรัพยากรธรรมชาติและสิ่งแวดล้อม
180/3 ถนนพระรามที่ 6 ซอย 34 แขวงพญาไท เขตพญาไท กรุงเทพมหานคร 10400 โทรศัพท์ 0 2271 6000
<http://tele-nakhonsri.dwr.go.th>



รายงานสถานการณ์น้ำจังหวัดนครศรีธรรมราช วันที่ 23 มกราคม 2567

3) สรุประดับน้ำรายวัน

สรุปสถานการณ์น้ำในพื้นที่จังหวัดนครศรีธรรมราช จากข้อมูลตรวจวัดระดับน้ำของสถานีโทรมาตรของระบบติดตามสถานการณ์น้ำทางไกลอัตโนมัติ กรมทรัพยากรน้ำ ณ เวลา 07.00 น. ของวันที่ 23 มกราคม 2567 และข้อมูลระดับน้ำคาดการณ์จากแบบจำลองคณิตศาสตร์ ดังแสดงในตารางนี้

สถานีโทรมาตร	ที่ตั้ง	ระดับเตือนภัย (ม.รทก.)	ข้อมูลระดับน้ำตรวจวัด (ม.รทก.)		ระดับน้ำคาดการณ์ล่วงหน้า (ม.รทก.)				แนวโน้ม
			เมื่อวาน	วันนี้	1 วัน	2 วัน	3 วัน		
สะพานตลาดบางแพง	ต.ชนอม อ.ชนอม จ.นครศรีธรรมราช	1.422	0.39	0.27	0.25	0.25	0.23	ลดลง ▼	
สะพานปากน้ำสีชล	ต.สีชล อ.สีชล จ.นครศรีธรรมราช	3.121	0.40	0.31	0.30	0.29	0.25	ลดลง ▼	
สะพานบ้านโรงเหล็ก	ต.นบพิตำ อ.นบพิตำ จ.นครศรีธรรมราช	30.459	26.34	26.34	26.34	26.35	26.34	คงที่ ►	
สะพานวัดท่าแพ	ต.ปากพูน อ.เมือง จ.นครศรีธรรมราช	3.576	-0.15	-0.07	0.01	-0.05	-0.04	ลดลง ▼	
สะพานคลองท่าวัง	เทศบาลนครนครศรีธรรมราช อ.เมือง จ.นครศรีธรรมราช	3.148	0.99	0.94	0.93	0.91	0.92	ลดลง ▼	
สะพานคีรีวง	ต.กำโลน อ.ลานสกา จ.นครศรีธรรมราช	46.132	43.24	43.25	43.25	43.22	43.25	คงที่ ►	
สะพานคลองเขาแก้ว	ต.เขาแก้ว อ.ลานสกา จ.นครศรีธรรมราช	32.326	29.48	29.77	29.77	29.78	29.81	เพิ่มขึ้น ▲	
สะพานคลองวังเคียน	ต.ท่าประจักษ์ อ.ชะอวด จ.นครศรีธรรมราช	2.989	1.31	1.31	1.33	1.32	1.33	คงที่ ►	
สะพานตลาดเชียรใหญ่	ต.เชียรใหญ่ อ.เชียรใหญ่ จ.นครศรีธรรมราช	1.598	0.56	0.63	0.66	0.61	0.67	เพิ่มขึ้น ▲	
สะพานวัดยางค่อม	ต.ยางค่อม อ.พิปูน จ.นครศรีธรรมราช	55.516	52.03	52.05	52.04	52.05	52.07	เพิ่มขึ้น ▲	
สะพานข้ามแม่น้ำตาปี ตลาดฉวาง	ต.ฉวาง อ.ฉวาง จ.นครศรีธรรมราช	26.852	23.69	23.63	23.66	23.65	23.61	ลดลง ▼	
สะพานคลองท่าเสา	ต.นาหลวงเสน อ.ทุ่งสง จ.นครศรีธรรมราช	61.696	55.51	55.49	55.50	55.51	55.49	ลดลง ▼	



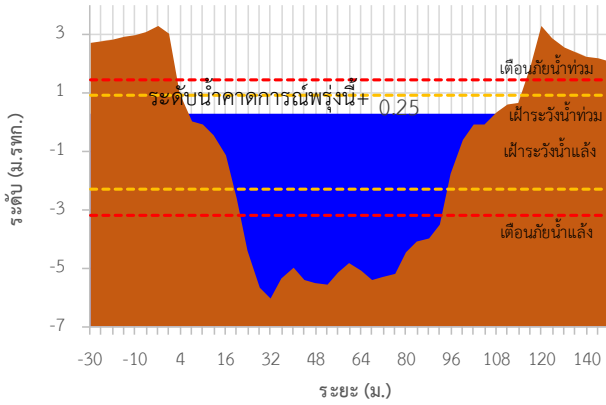
ระบบติดตามสถานการณ์น้ำทางไกลอัตโนมัติ

กองวิเคราะห์และประเมินสถานการณ์น้ำ กรมทรัพยากรน้ำ กระทรวงทรัพยากรธรรมชาติและสิ่งแวดล้อม
180/3 ถนนพระรามที่ 6 ซอย 34 แขวงพญาไท เขตพญาไท กรุงเทพมหานคร 10400 โทรศัพท์ 0 2271 6000
<http://tele-nakhonsri.dwr.go.th>

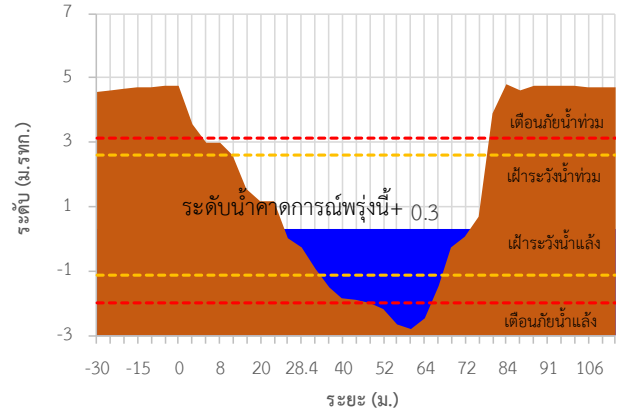


รายงานสถานการณ์น้ำจังหวัดนครศรีธรรมราช วันที่ 23 มกราคม 2567

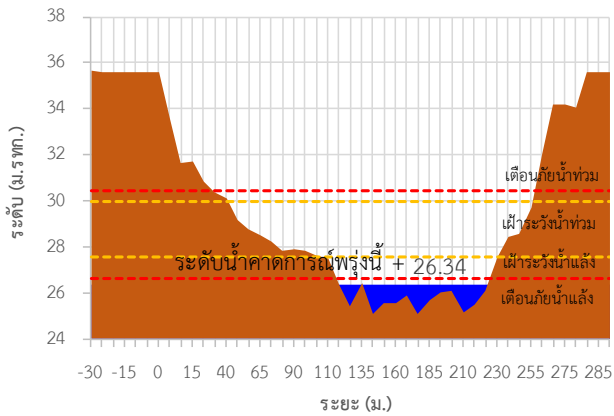
TC191704 สะพานตลาดบางแพง



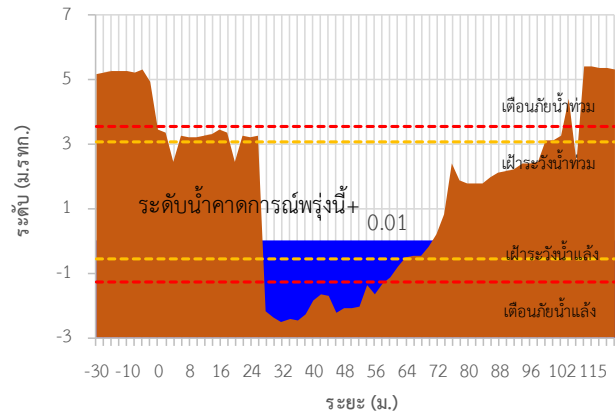
TC191705 สะพานปากน้ำสีชล



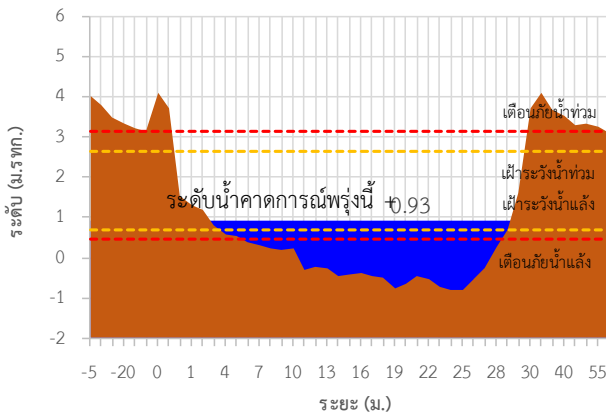
TC191802 สะพานบ้านโรงเหล็ก



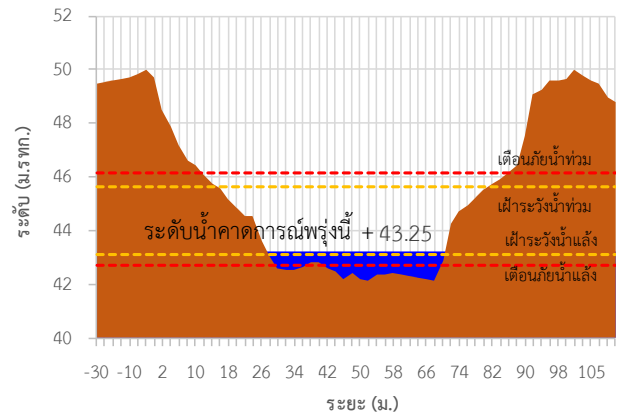
TC191911 สะพานวัดท่าแพ



TC191912 สะพานคลองท่าวัง



TC191913 สะพานศิรีวัง





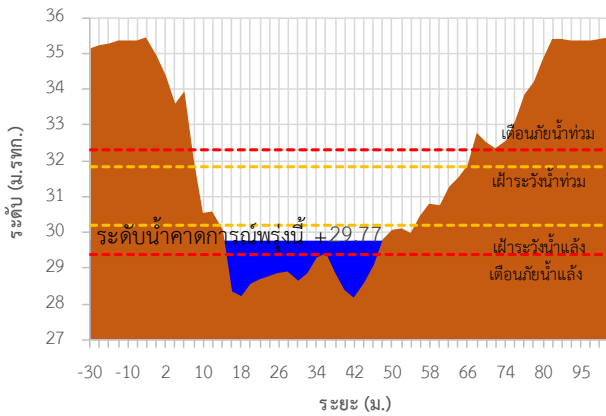
ระบบติดตามสถานการณ์น้ำทางไกลอัตโนมัติ

กองวิเคราะห์และประเมินสถานการณ์น้ำ กรมทรัพยากรน้ำ กระทรวงทรัพยากรธรรมชาติและสิ่งแวดล้อม
180/3 ถนนพระรามที่ 6 ซอย 34 แขวงพญาไท เขตพญาไท กรุงเทพมหานคร 10400 โทรศัพท์ 0 2271 6000
<http://tele-nakhonsri.dwr.go.th>

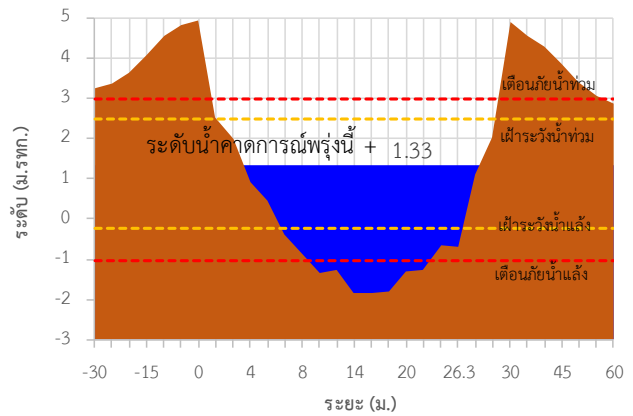


รายงานสถานการณ์น้ำจังหวัดนครศรีธรรมราช วันที่ 23 มกราคม 2567

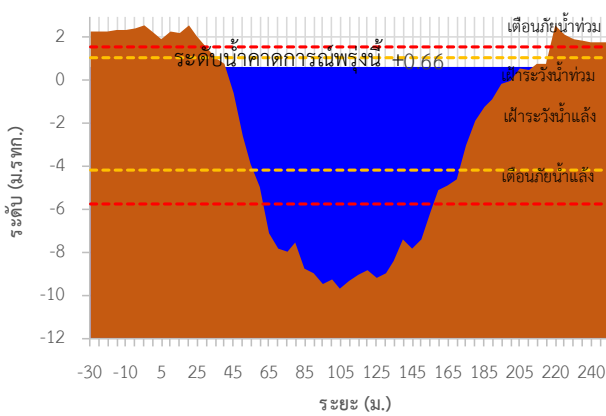
TC191914 สะพานคลองเขาแก้ว



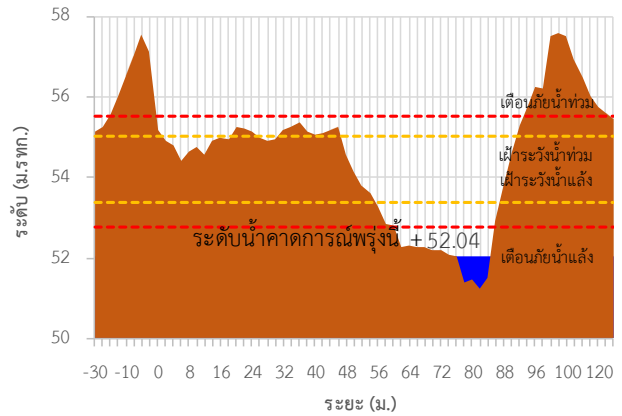
TC191917 สะพานคลองวังเคียน



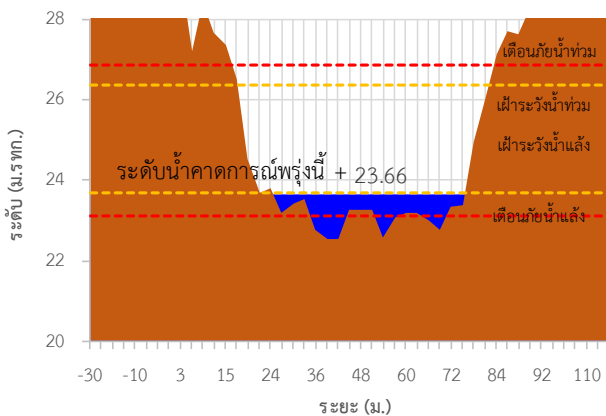
TC191918 สะพานตลาดเชียรใหญ่



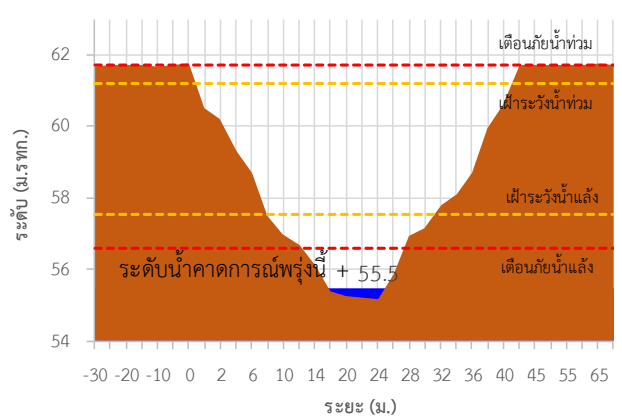
TC191002 สะพานวัดยางค้อม



TC191001 สะพานข้ามแม่น้ำตาปี ตลาดฉวาง



TC220901 สะพานคลองท่าเสา





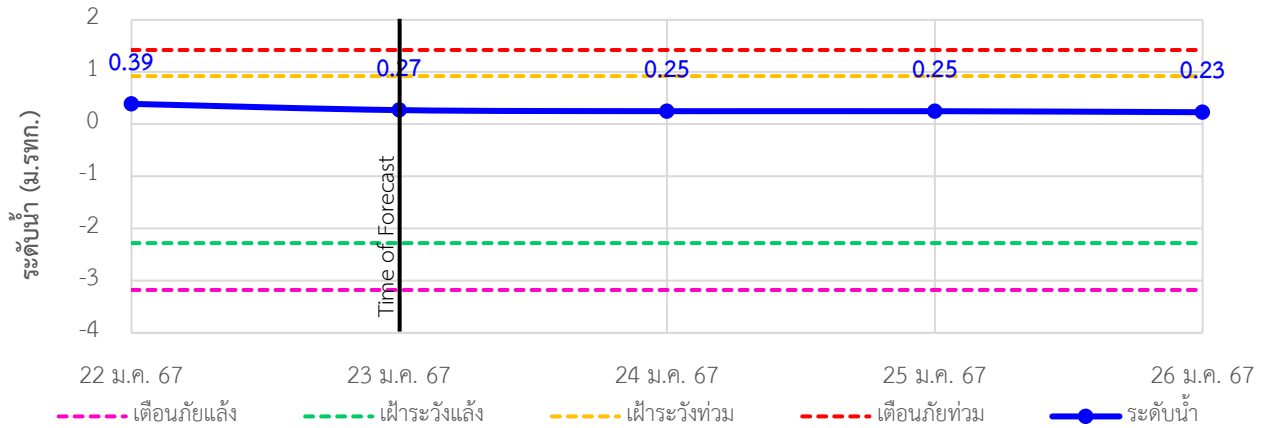
ระบบติดตามสถานการณ์น้ำทางไกลอัตโนมัติ

กองวิเคราะห์และประเมินสถานการณ์น้ำ กรมทรัพยากรน้ำ กระทรวงทรัพยากรธรรมชาติและสิ่งแวดล้อม
180/3 ถนนพระรามที่ 6 ซอย 34 แขวงพญาไท เขตพญาไท กรุงเทพมหานคร 10400 โทรศัพท์ 0 2271 6000
<http://tele-nakhonsri.dwr.go.th>

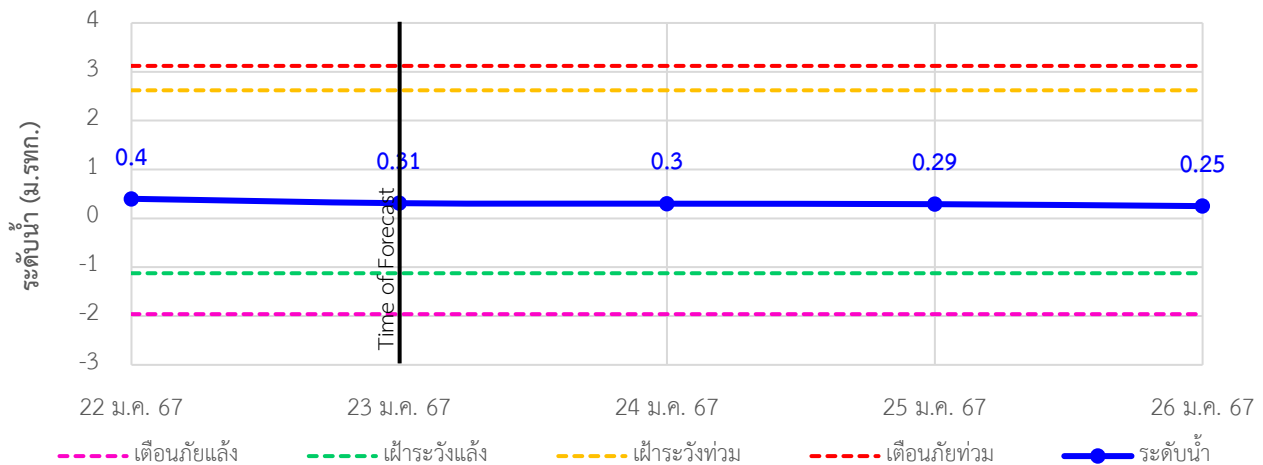


รายงานสถานการณ์น้ำจังหวัดนครศรีธรรมราช วันที่ 23 มกราคม 2567

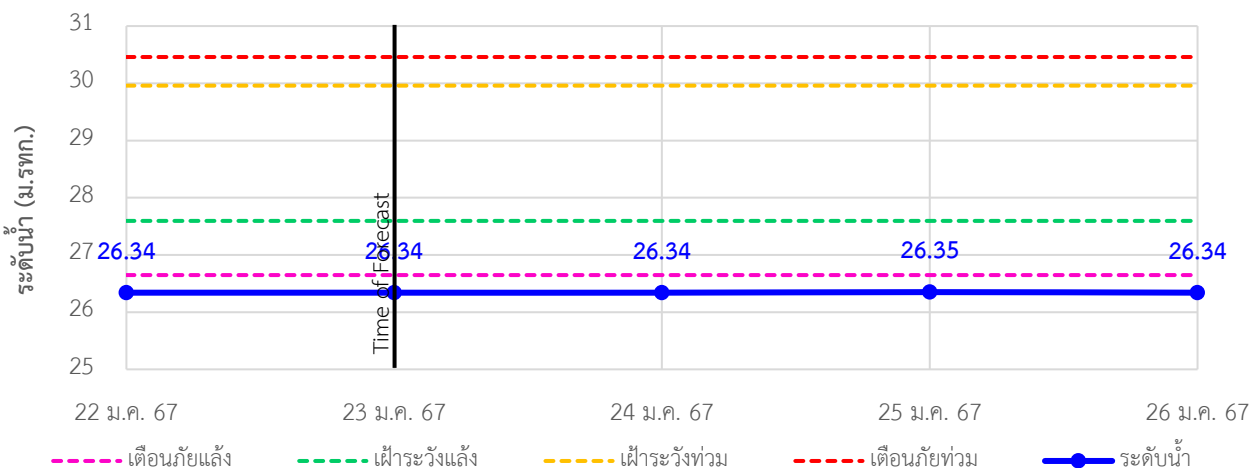
TC191704 สะพานตลาดบางแพง ต.ขนอม อ.ขนอม จ.นครศรีธรรมราช



TC191705 สะพานปากน้ำสิชล ต.สิชล อ.สิชล จ.นครศรีธรรมราช



TC191802 สะพานบ้านโรงเหล็ก ต.นบพิตำ อ.นบพิตำ จ.นครศรีธรรมราช





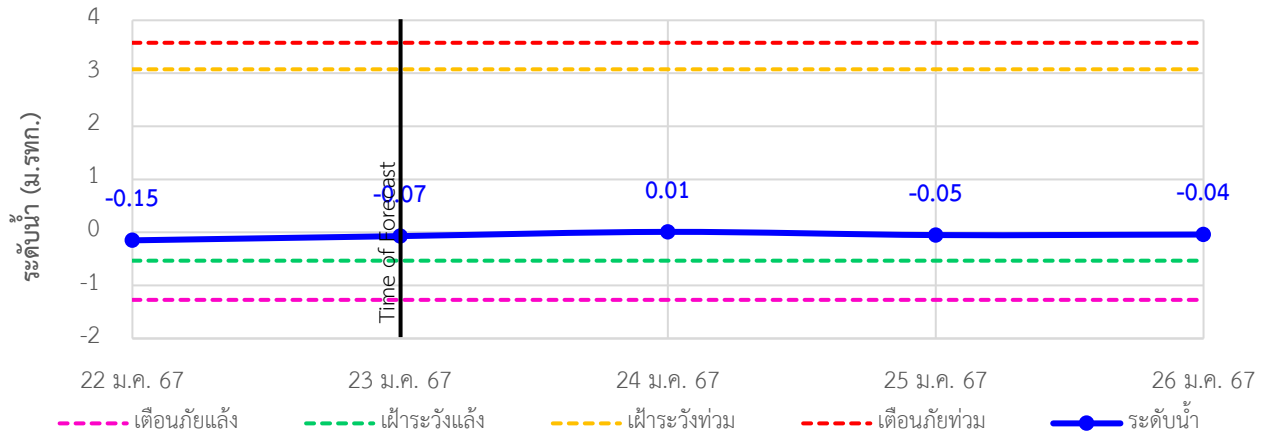
ระบบติดตามสถานการณ์น้ำทางไกลอัตโนมัติ

กองวิเคราะห์และประเมินสถานการณ์น้ำ กรมทรัพยากรน้ำ กระทรวงทรัพยากรธรรมชาติและสิ่งแวดล้อม
180/3 ถนนพระรามที่ 6 ซอย 34 แขวงพญาไท เขตพญาไท กรุงเทพมหานคร 10400 โทรศัพท์ 0 2271 6000
<http://tele-nakhonsri.dwr.go.th>

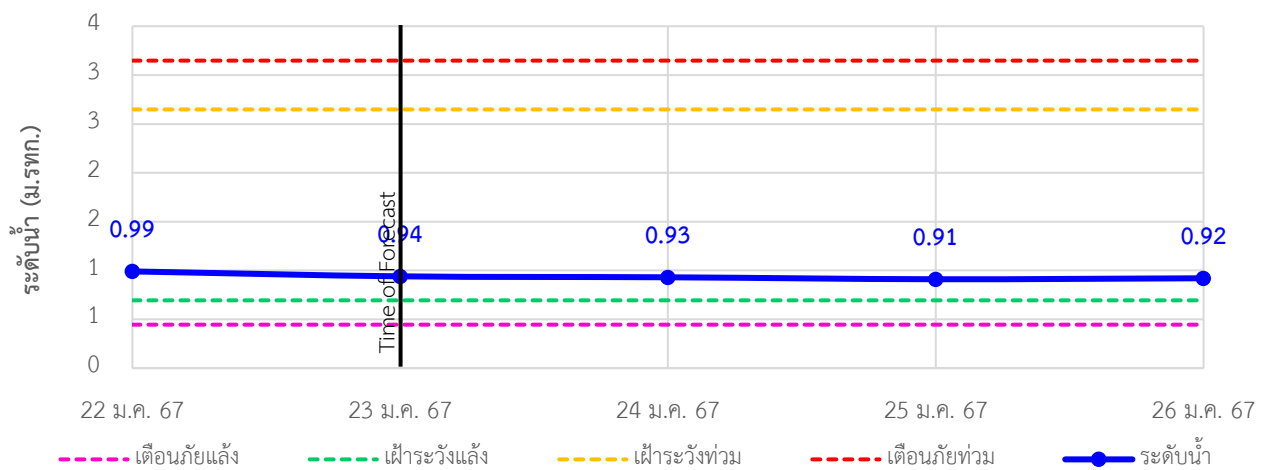


รายงานสถานการณ์น้ำจังหวัดนครศรีธรรมราช วันที่ 23 มกราคม 2567

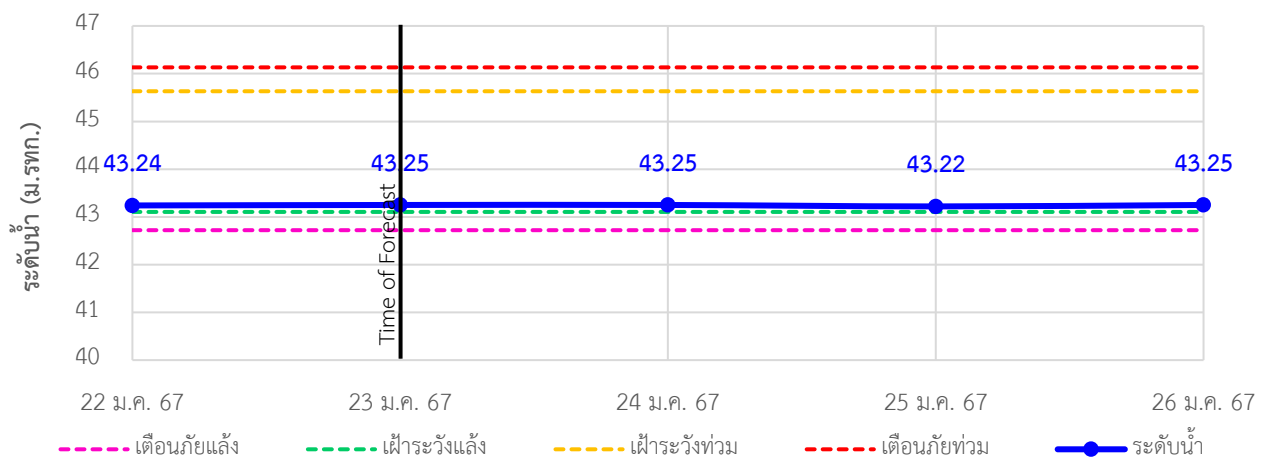
TC191911 สะพานวัดท่าแพ ต.ปากพูน อ.เมือง จ.นครศรีธรรมราช



TC191912 สะพานคลองท่าวัง เทศบาลนครนครศรีธรรมราช อ.เมือง จ.นครศรีธรรมราช



TC191913 สะพานคีรีวง ต.กำโลน อ.ลานสกา จ.นครศรีธรรมราช





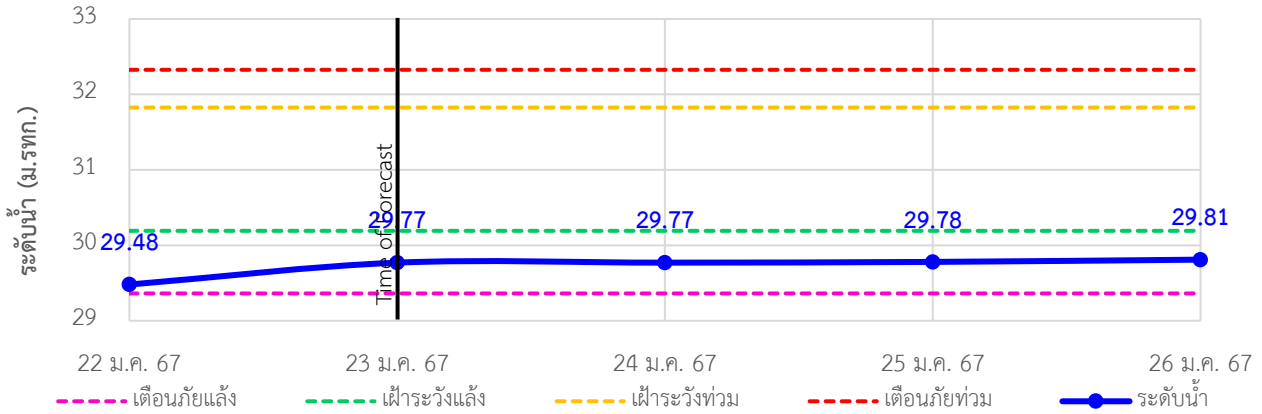
ระบบติดตามสถานการณ์น้ำทางไกลอัตโนมัติ

กองวิเคราะห์และประเมินสถานการณ์น้ำ กรมทรัพยากรน้ำ กระทรวงทรัพยากรธรรมชาติและสิ่งแวดล้อม
180/3 ถนนพระรามที่ 6 ซอย 34 แขวงพญาไท เขตพญาไท กรุงเทพมหานคร 10400 โทรศัพท์ 0 2271 6000
<http://tele-nakhonsri.dwr.go.th>

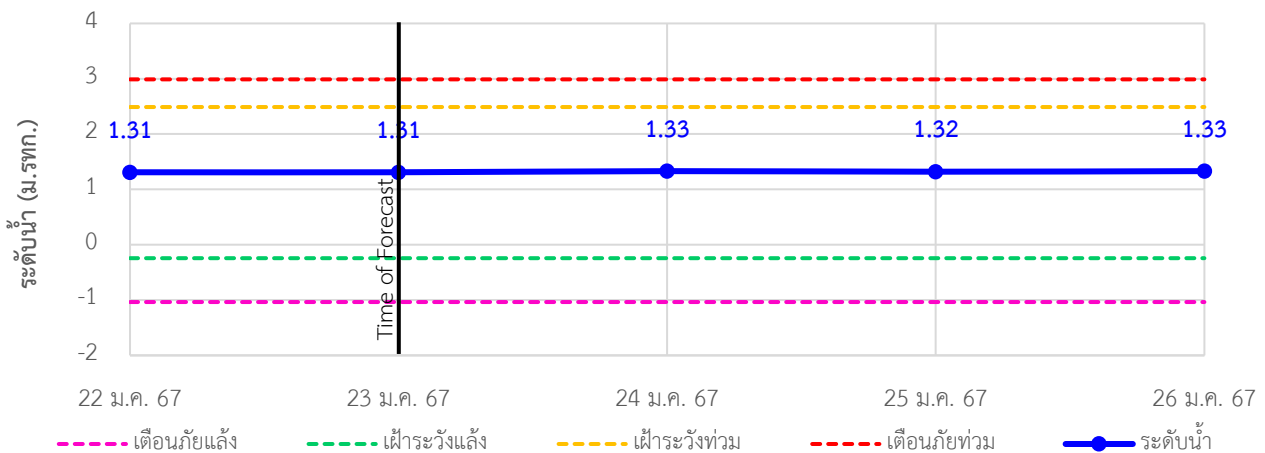


รายงานสถานการณ์น้ำจังหวัดนครศรีธรรมราช วันที่ 23 มกราคม 2567

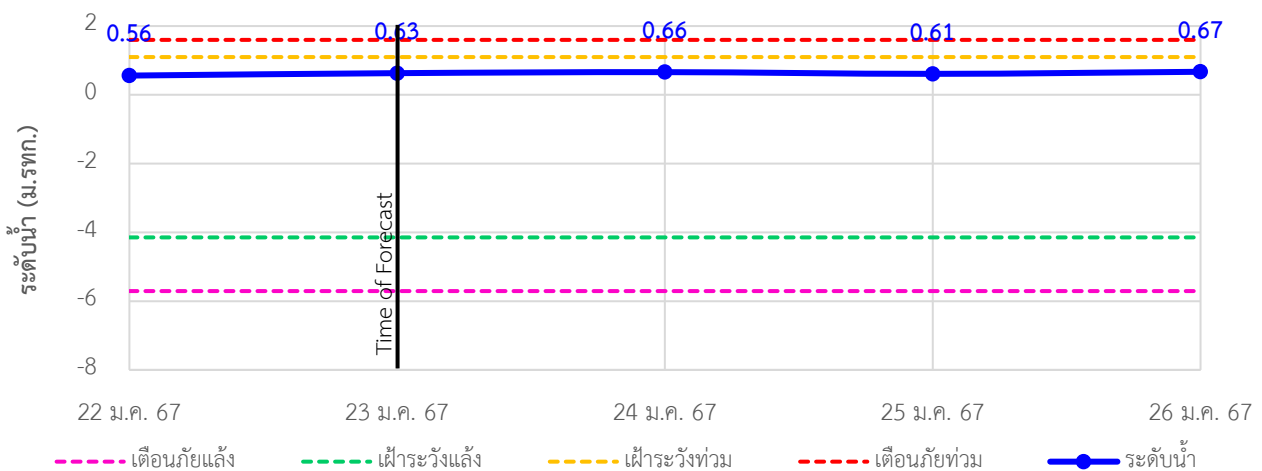
TC191914 สะพานคลองเขาแก้ว ต.เขาแก้ว อ.ลานสกา จ.นครศรีธรรมราช



TC191917 สะพานคลองวังเคียน ต.ท่าประจะ อ.ชะอวด จ.นครศรีธรรมราช



TC191918 สะพานตลาดเชียรใหญ่ ต.เชียรใหญ่ อ.เชียรใหญ่ จ.นครศรีธรรมราช





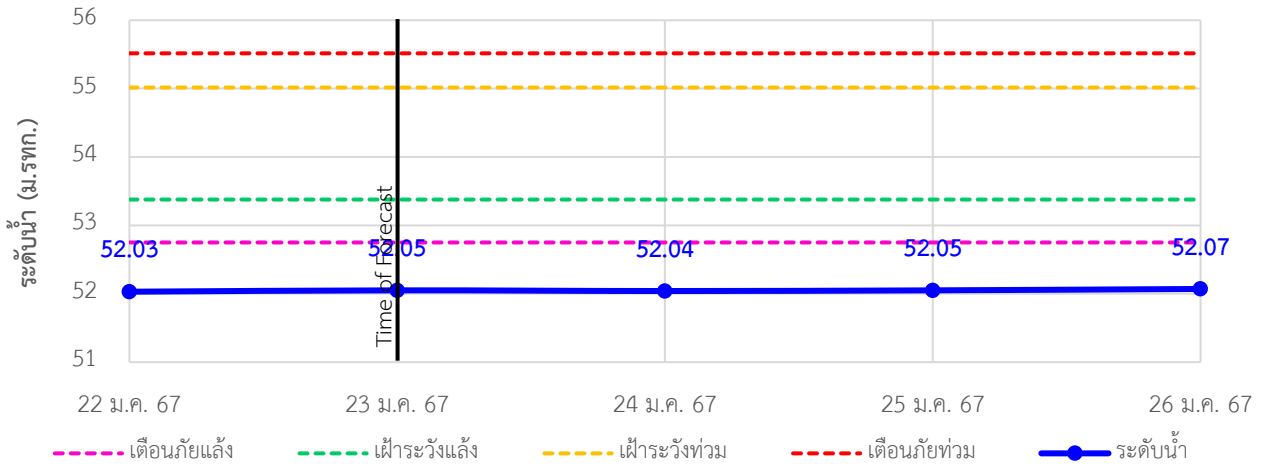
ระบบติดตามสถานการณ์น้ำทางไกลอัตโนมัติ

กองวิเคราะห์และประเมินสถานการณ์น้ำ กรมทรัพยากรน้ำ กระทรวงทรัพยากรธรรมชาติและสิ่งแวดล้อม
180/3 ถนนพระรามที่ 6 ซอย 34 แขวงพญาไท เขตพญาไท กรุงเทพมหานคร 10400 โทรศัพท์ 0 2271 6000
<http://tele-nakhonsri.dwr.go.th>

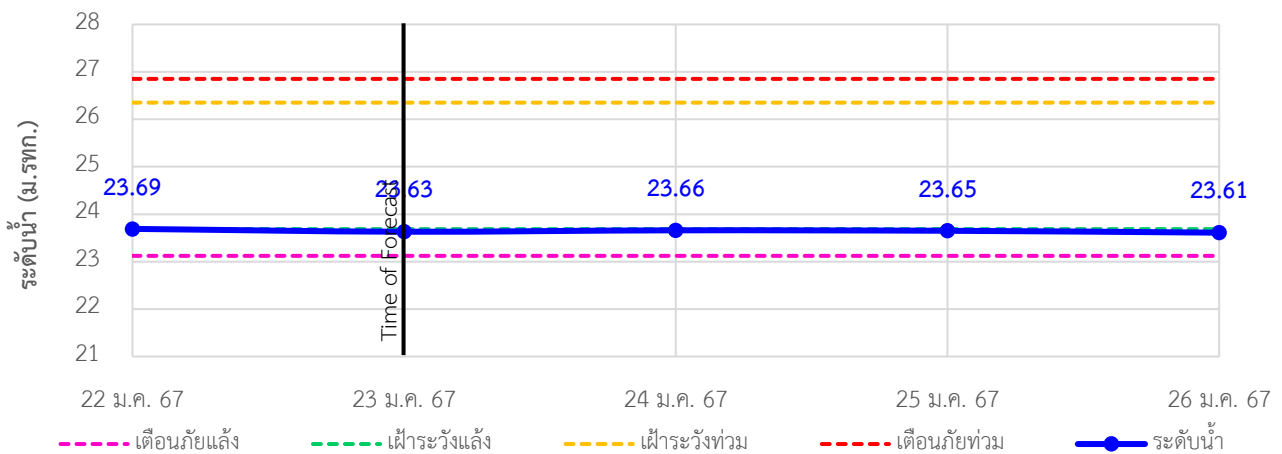


รายงานสถานการณ์น้ำจังหวัดนครศรีธรรมราช วันที่ 23 มกราคม 2567

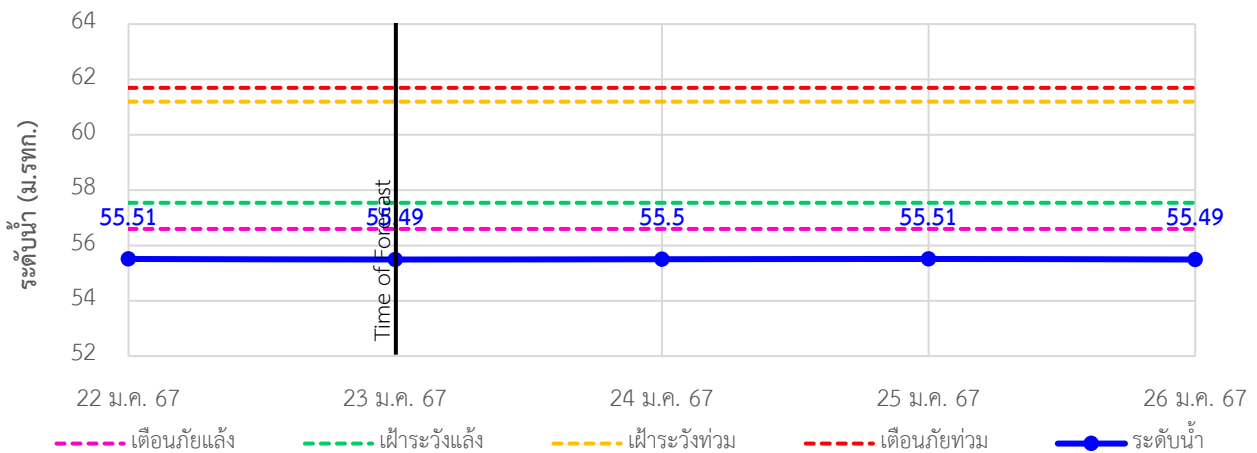
TC191002 สะพานวัดยางค่อม ต.ยางค่อม อ.พิปูน จ.นครศรีธรรมราช



TC191001 สะพานข้ามแม่น้ำตาปี ต.ลาดฉวาง อ.ฉวาง จ.นครศรีธรรมราช



TC220901 สะพานคลองท่าเสา ต.นาทลวงเสน อ.ทุ่งสง จ.นครศรีธรรมราช



รายงานสถานการณ์น้ำจังหวัดนครศรีธรรมราช วันที่ 23 มกราคม 2567

4) รายงานข้อมูลภาพ CCTV



TC191705 : สะพานปากน้ำลิซล
ต.ลิซล อ.ลิซล จ.นครศรีธรรมราช



TC191802 : สะพานบ้านโรงเหล็ก
ต.นบพิตำ อ.นบพิตำ จ.นครศรีธรรมราช



TC191911 : สะพานวัดท่าแพ
ต.ปากพูน อ.เมือง จ.นครศรีธรรมราช



TC191912 : สะพานคลองท่าวัง
เทศบาลนครนครศรีธรรมราช อ.เมือง จ.นครศรีธรรมราช



TC191913 : สะพานคีรีวง
ต.กำโลน อ.ลานสกา จ.นครศรีธรรมราช



TC191918 : สะพานตลาดเชียรใหญ่
ต.เชียรใหญ่ อ.เชียรใหญ่ จ.นครศรีธรรมราช



ระบบติดตามสถานการณ์น้ำทางไกลอัตโนมัติ

กองวิเคราะห์และประเมินสถานการณ์น้ำ กรมทรัพยากรน้ำ กระทรวงทรัพยากรธรรมชาติและสิ่งแวดล้อม
180/3 ถนนพระรามที่ 6 ซอย 34 แขวงพญาไท เขตพญาไท กรุงเทพมหานคร 10400 โทรศัพท์ 0 2271 6000
<http://tele-nakhonsri.dwr.go.th>



รายงานสถานการณ์น้ำจังหวัดนครศรีธรรมราช วันที่ 23 มกราคม 2567



TC191001 : สะพานข้ามแม่น้ำตาปี ตลาดฉวาง
ต.ฉวาง อ.ฉวาง จ.นครศรีธรรมราช



ระบบติดตามสถานการณ์น้ำทางไกลอัตโนมัติ

กองวิเคราะห์และประเมินสถานการณ์น้ำ กรมทรัพยากรน้ำ กระทรวงทรัพยากรธรรมชาติและสิ่งแวดล้อม
180/3 ถนนพระรามที่ 6 ซอย 34 แขวงพญาไท เขตพญาไท กรุงเทพมหานคร 10400 โทรศัพท์ 0 2271 6000
<http://tele-nakhonsri.dwr.go.th>



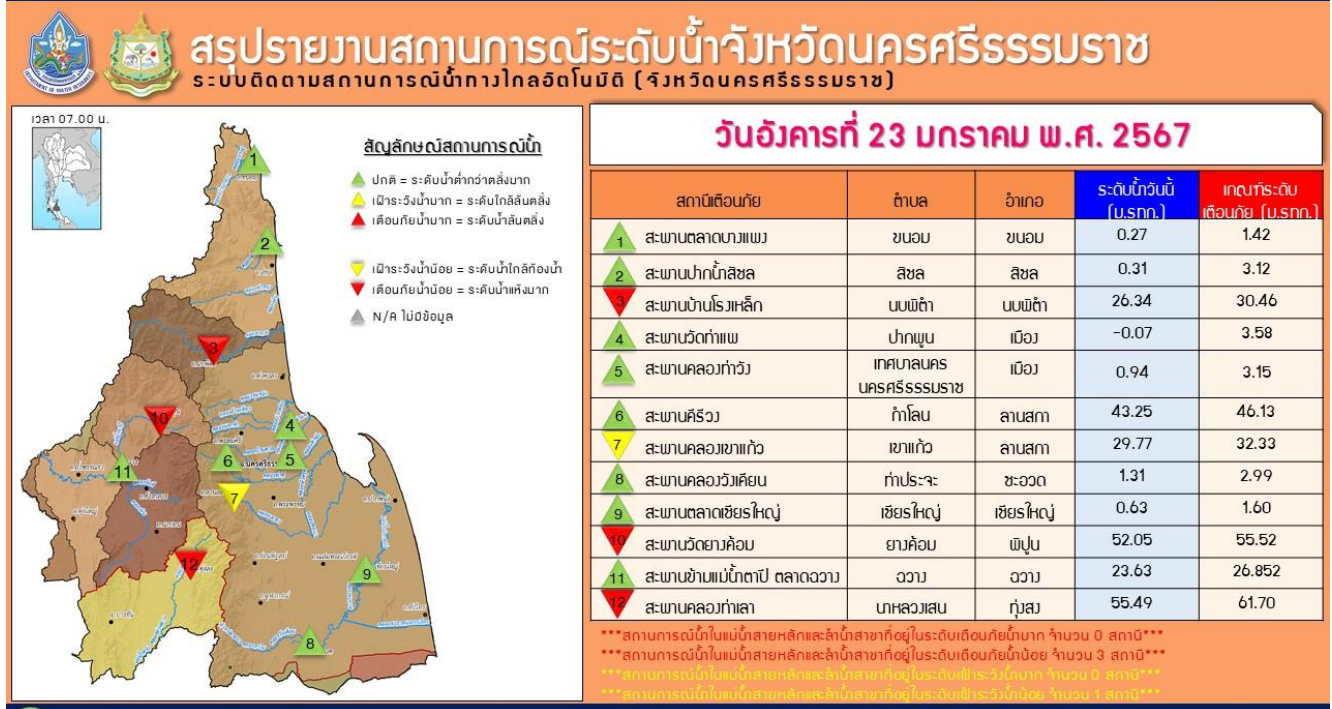
รายงานสถานการณ์น้ำจังหวัดนครศรีธรรมราช วันที่ 23 มกราคม 2567

5) สรุปสถานการณ์น้ำ

สรุปสถานการณ์น้ำในพื้นที่จังหวัดนครศรีธรรมราช สถานีสะพานบ้านคลองเขาแก้วอยู่ในสภาวะเฝ้าระวังน้ำน้อย สถานีสะพานบ้านโรงเหล็ก สถานีสะพานวัดยางค้อม สะพานคลองท่าเลาอยู่ในสภาวะเตือนภัยน้ำน้อย ระดับน้ำในลำน้ำส่วนใหญ่มีแนวโน้มลดลง



กองวิเคราะห์และประเมินสถานการณ์น้ำ กรมทรัพยากรน้ำ กระทรวงทรัพยากรธรรมชาติและสิ่งแวดล้อม (ชั้น 11) เลขที่ 180/3 ถนนพระรามที่ 6 ซอย 34 แขวงพญาไท เขตพญาไท กรุงเทพฯ 10400 โทรศัพท์ 0 2271 6000 เว็บไซต์: mshala.dwr.go.th อีเมล: mshala@dwr.go.th



กองวิเคราะห์และประเมินสถานการณ์น้ำ กรมทรัพยากรน้ำ กระทรวงทรัพยากรธรรมชาติและสิ่งแวดล้อม (ชั้น 11) เลขที่ 180/3 ถนนพระรามที่ 6 ซอย 34 แขวงพญาไท เขตพญาไท กรุงเทพฯ 10400 โทรศัพท์ 0 2271 6000 เว็บไซต์: mshala.dwr.go.th อีเมล: mshala@dwr.go.th



ระบบติดตามสถานการณ์น้ำทางไกลอัตโนมัติ

กองวิเคราะห์และประเมินสถานการณ์น้ำ กรมทรัพยากรน้ำ กระทรวงทรัพยากรธรรมชาติและสิ่งแวดล้อม
180/3 ถนนพระรามที่ 6 ซอย 34 แขวงพญาไท เขตพญาไท กรุงเทพมหานคร 10400 โทรศัพท์ 0 2271 6000
<http://tele-nakhonsri.dwr.go.th>



รายงานสถานการณ์น้ำจังหวัดนครศรีธรรมราช วันที่ 23 มกราคม 2567





ระบบติดตามสถานการณ์น้ำทางไกลอัตโนมัติ

กองวิเคราะห์และประเมินสถานการณ์น้ำ กรมทรัพยากรน้ำ กระทรวงทรัพยากรธรรมชาติและสิ่งแวดล้อม
180/3 ถนนพระรามที่ 6 ซอย 34 แขวงพญาไท เขตพญาไท กรุงเทพมหานคร 10400 โทรศัพท์ 0 2271 6000
<http://tele-southwest.dwr.go.th>



รายงานสถานการณ์น้ำลุ่มน้ำภาคใต้ฝั่งตะวันตก วันที่ 23 มกราคม 2567

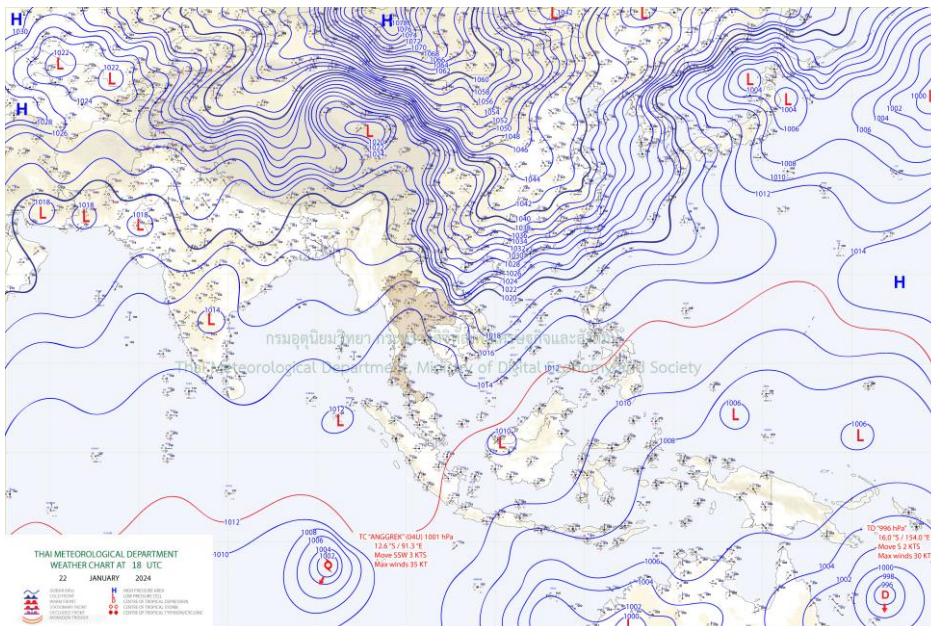
1) สภาพภูมิอากาศ (ที่มา : กรมอุตุนิยมวิทยา)

สภาพอากาศวันนี้

พยากรณ์อากาศ 24 ชั่วโมงข้างหน้า บริเวณความกดอากาศสูงกำลังค่อนข้างแรงอีกระลอกหนึ่งแผ่ลงมาปกคลุมภาคตะวันออกเฉียงเหนือแล้วคาดว่าจะแผ่คลุมภาคกลางตอนบนและภาคตะวันออกในวันนี้ (23 ม.ค. 67) ลักษณะเช่นนี้ทำให้ภาคตะวันออกเฉียงเหนือมีอากาศเย็นถึงหนาวในตอนเช้ากับมีลมแรง และอุณหภูมิจะลดลง 3 - 5 องศาเซลเซียส ส่วนภาคกลางและภาคตะวันออกมีอากาศเย็นในตอนเช้ากับมีลมแรง และอุณหภูมิจะลดลง 1 - 4 องศาเซลเซียส ในขณะที่ลมตะวันออกเฉียงใต้พัดปกคลุมบริเวณอ่าวไทยตอนบน ภาคกลางตอนล่างและภาคตะวันออก ทำให้บริเวณดังกล่าวมีฝนฟ้าคะนองเกิดขึ้น สำหรับมรสุมตะวันออกเฉียงเหนือที่พัดปกคลุมอ่าวไทยและภาคใต้มีกำลังแรงขึ้น ทำให้ภาคใต้มีฝนเพิ่มขึ้นและมีฝนตกหนักบางแห่งบริเวณภาคใต้ตอนล่าง ส่วนบริเวณอ่าวไทยตอนล่างมีคลื่นสูงประมาณ 2 เมตร บริเวณที่มีฝนฟ้าคะนองคลื่นสูงมากกว่า 2 เมตร ผู้คนระวังอันตราย: ประเทศไทยตอนบนมีการสะสมของฝุ่นละออง/หมอกควันเล็กน้อยถึงปานกลาง เนื่องจากลมที่พัดปกคลุมมีกำลังแรงขึ้น

สภาพอากาศภาคใต้ (ฝั่งตะวันตก) (เวลา 6:00 น.วันนี้ - 6:00 น.วันพรุ่งนี้)

มีฝนฟ้าคะนอง ร้อยละ 30 ของพื้นที่ ส่วนมากบริเวณจังหวัดพังงา ภูเก็ต กระบี่ ตรัง และสตูล อุณหภูมิต่ำสุด 23-25 องศาเซลเซียส อุณหภูมิสูงสุด 31-34 องศาเซลเซียส ลมตะวันออกเฉียงใต้ ความเร็ว 15-30 กม./ชม. ทะเลมีคลื่นสูงประมาณ 1 เมตร ห่างฝั่งและบริเวณที่มีฝนฟ้าคะนองคลื่นสูงมากกว่า 1 เมตร



แผนที่ภูมิอากาศ

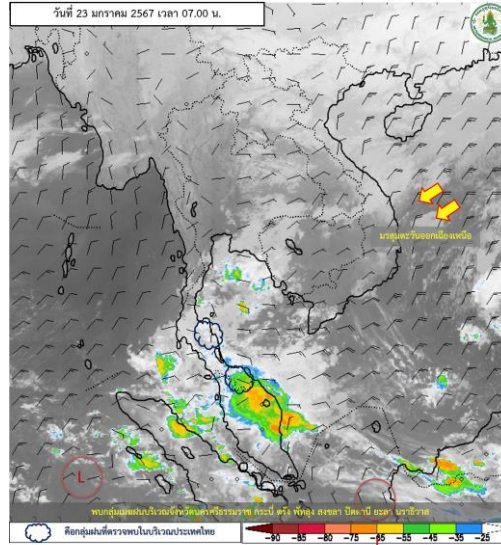


ระบบติดตามสถานการณ์น้ำทางไกลอัตโนมัติ

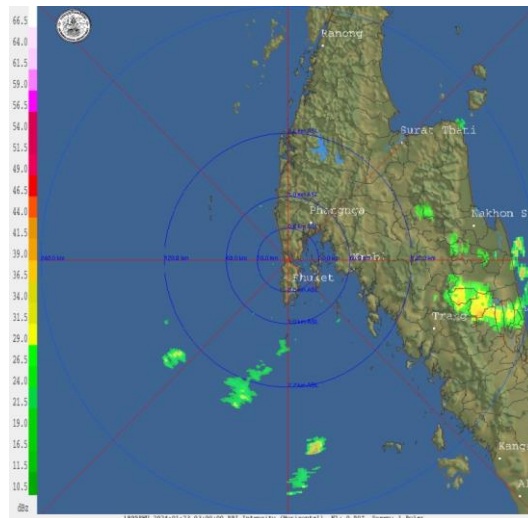
กองวิเคราะห์และประเมินสถานการณ์น้ำ กรมทรัพยากรน้ำ กระทรวงทรัพยากรธรรมชาติและสิ่งแวดล้อม
180/3 ถนนพระรามที่ 6 ซอย 34 แขวงพญาไท เขตพญาไท กรุงเทพมหานคร 10400 โทรศัพท์ 0 2271 6000
<http://tele-southwest.dwr.go.th>



รายงานสถานการณ์น้ำลุ่มน้ำภาคใต้ฝั่งตะวันตก วันที่ 23 มกราคม 2567



ภาพถ่ายดาวเทียม



ภาพดาวเทียม : พบกลุ่มเมฆฝนปกคลุมบริเวณ นครศรีธรรมราช กระบี่ ตรัง พัทลุง สงขลา ปัตตานี ยะลา นราธิวาส

ภาพเรดาร์ : เวลา 7.00 น. พบกลุ่มฝนในบริเวณพื้นที่จังหวัด สุราษฎร์ธานี นครศรีธรรมราช ตรัง พัทลุง



ระบบติดตามสถานการณ์น้ำทางไกลอัตโนมัติ

กองวิเคราะห์และประเมินสถานการณ์น้ำ กรมทรัพยากรน้ำ กระทรวงทรัพยากรธรรมชาติและสิ่งแวดล้อม
180/3 ถนนพระรามที่ 6 ซอย 34 แขวงพญาไท เขตพญาไท กรุงเทพมหานคร 10400 โทรศัพท์ 0 2271 6000
<http://tele-southwest.dwr.go.th>



รายงานสถานการณ์น้ำลุ่มน้ำภาคใต้ฝั่งตะวันตก วันที่ 23 มกราคม 2567

2) สรุปสถานการณ์ฝน

สรุปสถานการณ์ฝนในลุ่มน้ำภาคใต้ฝั่งตะวันตก จากข้อมูลตรวจวัดปริมาณน้ำฝนของสถานีโทรมาตรของระบบติดตามสถานการณ์น้ำทางไกลอัตโนมัติ กรมทรัพยากรน้ำ สละสม 24 ชั่วโมง ระหว่างวันที่ 22 มกราคม 2567 เวลา 07:00 น. ถึง วันที่ 23 มกราคม 2567 เวลา 07:00 น. และข้อมูลคาดการณ์ปริมาณน้ำฝนสละสม ดังแสดงในตารางนี้

สถานีโทรมาตร	ที่ตั้ง	ปริมาณฝนตรวจวัดสะสม (มม.)			ปริมาณฝนคาดการณ์ล่วงหน้า (มม.)		
		ฝนเมื่อวาน	ฝน 2 วัน	ฝน 3 วัน	วันนี้	1 วัน	2 วัน
โรงเรียนกระบือวิทยา	ต.น้ำจืด อ.กระบือ จ.ระนอง	0	0	0	0	0	0
โรงเรียนบ้านโนวง	ต.โนวงเหนือ อ.ละอุ่น จ.ระนอง	0	0	0	0	0	0
สะพานบ่อน้ำร้อน	ต.บางรีน อ.เมืองระนอง จ.ระนอง	0	0	0	0	0	0
สนามกีฬาอบต.หาดส้มแป้น	ต.หาดส้มแป้น อ.เมืองระนอง จ.ระนอง	0	0	0	0	0	0
โรงเรียนบ้านทองหลาง	ต.บ้านนา อ.กะเปอร์ จ.ระนอง	0	0	0	9.5	0	0
โรงเรียนบ้านโนวัง	ต.ถ้ำทองหลาง อ.ทับปุด จ.พังงา	0	0	0	1.5	0	0
สะพานวัดนิโครธาราม	ต.ทับปุด อ.ทับปุด จ.พังงา	0	0	0	2	0	0
สะพานฝายท่าสามัคคี	ต.ถ้ำน้ำผุด อ.เมืองพังงา จ.พังงา	0	0	0	0	0	0
โรงเรียนบ้านป่าครองชีพ	ต.เทพกระษัตรี อ.ถลาง จ.ภูเก็ต	0	0	0	0	0	0
สะพานบ้านกะทู้	ต.กะทู้ อ.กะทู้ จ.ภูเก็ต	1	1	33	4	0	0
สะพานดำรง	ต.ตลาดใหญ่ อ.เมืองภูเก็ต จ.ภูเก็ต	0	0.5	8.5	4	0	0
โรงเรียนบ้านทับปริก	ต.ทับปริก อ.เมืองกระบี่ จ.กระบี่	0	0	0	0	0	0
สะพานวัดบางดี	ต.บางดี อ.ห้วยยอด จ.ตรัง	0	0	0	0.5	0	0
โรงเรียนบ้านคลองลำปริง	ต.ละมอ อ.นาโยง จ.ตรัง	0	0	0	0	0	0
สะพานข้ามคลองลำชาน	ต.ย่านตาขาว อ.ย่านตาขาว จ.ตรัง	0	0	0	0	0	0
โรงเรียนบ้านค่ายรวมมิตร	ต.ทุ่งนุ้ย อ.ควนกาหลง จ.สตูล	0	0	0	2.5	0	0
สะพานบ้านนาลาน	ต.ควนขัน อ.เมืองสตูล จ.สตูล	0	0	0	0	0	0



ระบบติดตามสถานการณ์น้ำทางไกลอัตโนมัติ

กองวิเคราะห์และประเมินสถานการณ์น้ำ กรมทรัพยากรน้ำ กระทรวงทรัพยากรธรรมชาติและสิ่งแวดล้อม
180/3 ถนนพระรามที่ 6 ซอย 34 แขวงพญาไท เขตพญาไท กรุงเทพมหานคร 10400 โทรศัพท์ 0 2271 6000
<http://tele-southwest.dwr.go.th>



รายงานสถานการณ์น้ำลุ่มน้ำภาคใต้ฝั่งตะวันตก วันที่ 23 มกราคม 2567

3) สรุประดับน้ำรายวัน

สรุปสถานการณ์น้ำในพื้นที่ลุ่มน้ำภาคใต้ฝั่งตะวันตก จากข้อมูลตรวจวัดระดับน้ำของสถานีโทรมาตรของระบบติดตามสถานการณ์น้ำทางไกลอัตโนมัติ กรมทรัพยากรน้ำ ณ เวลา 07:00 น. ของวันที่ 23 มกราคม 2567 และข้อมูลระดับน้ำคาดการณ์จากแบบจำลองคณิตศาสตร์ ดังแสดงในตารางนี้

สถานีโทรมาตร	ที่ตั้ง	ระดับ เดือนกษ (ม.รทก.)	ข้อมูลระดับน้ำ ตรวจวัด (ม.รทก.)		ระดับน้ำคาดการณ์ล่วงหน้า (ม.รทก.)			
			เมื่อ วาน	วันนี้	1 วัน	2 วัน	3 วัน	แนวโน้ม
สะพานบ่อน้ำร้อน	ต.บางริน อ.เมือง จ.ระนอง	23.82	16.37	16.36	16.37	16.36	16.36	ลดลง ▼
สะพานบ้านฝ้ายท่า	ต.กะเปอร์ อ.กะเปอร์ จ.ระนอง	7.84	-0.68	0.71	0.72	0.74	0.73	เพิ่มขึ้น ▲
สะพานท่านเจ้าฟ้า	ต.ตะกั่วป่า อ.ตะกั่วป่า จ.พังงา	7.78	1.95	2.32	2.34	2.28	2.32	ลดลง ▼
สะพานวัดนิโครธาราม	ต.ทับปุด อ.ทับปุด จ.พังงา	19.16	14.06	14.07	14.06	14.07	14.07	เพิ่มขึ้น ▲
สะพานฝ้ายท่าสามัคคี	ต.ถ้ำน้ำผุด อ.เมือง จ.พังงา	8.90	1.23	1.23	1.22	1.23	1.23	เพิ่มขึ้น ▲
สะพานบ้านกะทู้	ต.กะทู้ อ.กะทู้ จ.ภูเก็ต	18.16	13.13	13.15	13.13	13.14	13.14	เพิ่มขึ้น ▲
สะพานดำรง	ต.ตลาดใหญ่ อ.เมือง จ.ภูเก็ต	4.85	1.13	1.13	1.13	1.14	1.14	เพิ่มขึ้น ▲
สะพานบ้านท่าคลอง	ต.ทับปรี อ.เมือง จ.กระบี่	9.08	2.17	2.5	2.51	2.52	2.52	เพิ่มขึ้น ▲
สะพานวัดบางดี	ต.บางดี อ.ห้วยยอด จ.ตรัง	21.12	10.11	10.04	10.06	10.08	10.05	ลดลง ▼
สะพานข้ามคลองนางน้อย	ต.นาโยงเหนือ อ.นาโยง จ.ตรัง	29.99	25.1	25.05	25.06	25.04	25.08	เพิ่มขึ้น ▲
สะพานข้ามคลองละงู	ต.ละงู อ.ละงู จ.สตูล	6.53	0.02	0.42	0.41	0.46	0.44	เพิ่มขึ้น ▲
สะพานบ้านนาลาน	ต.ควนขัน อ.เมือง จ.สตูล	2.65	0.08	0.45	0.48	0.40	0.46	ลดลง ▼



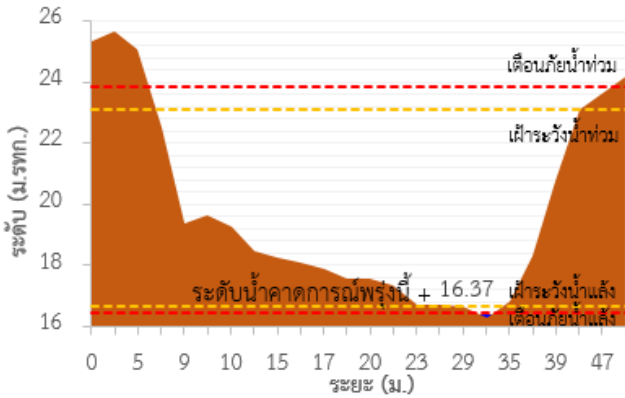
ระบบติดตามสถานการณ์น้ำทางไกลอัตโนมัติ

กองวิเคราะห์และประเมินสถานการณ์น้ำ กรมทรัพยากรน้ำ กระทรวงทรัพยากรธรรมชาติและสิ่งแวดล้อม
180/3 ถนนพระรามที่ 6 ซอย 34 แขวงพญาไท เขตพญาไท กรุงเทพมหานคร 10400 โทรศัพท์ 0 2271 6000
<http://tele-southwest.dwr.go.th>

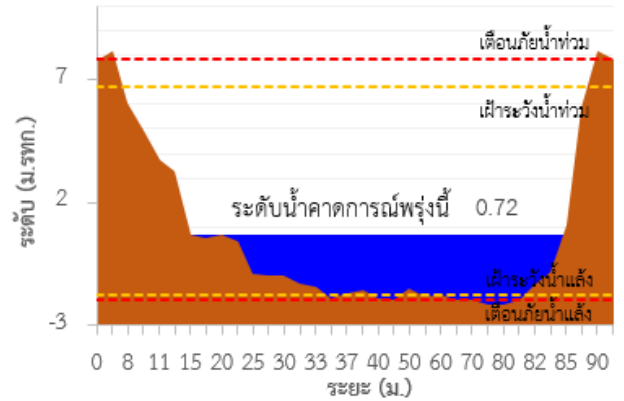


รายงานสถานการณ์น้ำลุ่มน้ำภาคใต้ฝั่งตะวันตก วันที่ 23 มกราคม 2567

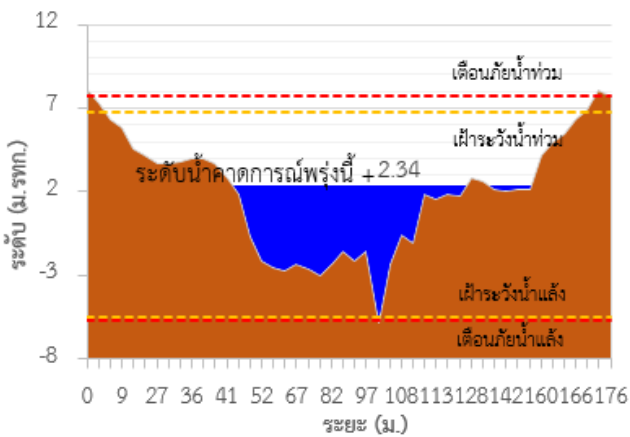
TC220303 สะพานบ่อน้ำร้อน



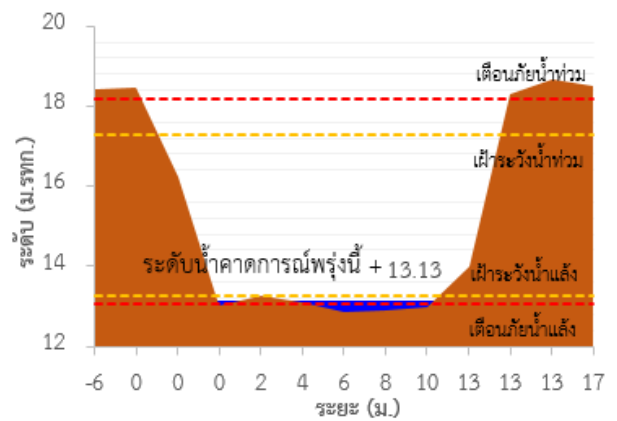
TC220306 สะพานบ้านฝ้ายท่า



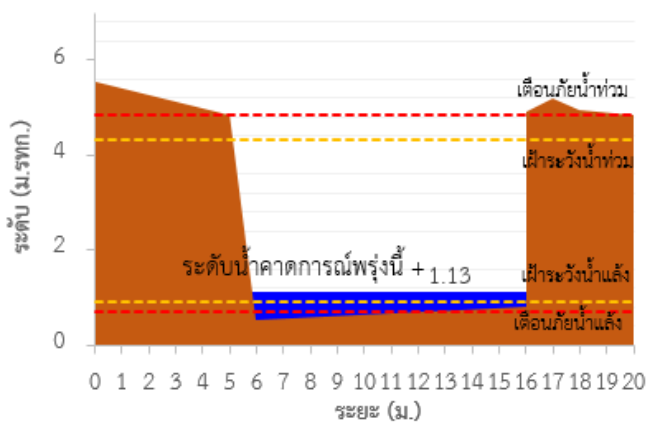
TC220402 สะพานท่านเจ้าฟ้า



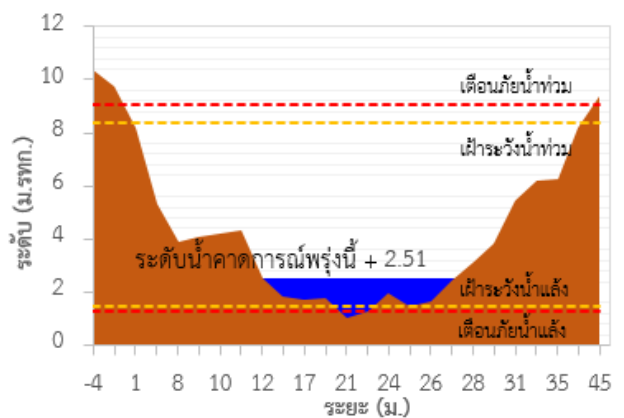
TC220604 สะพานบ้านกะทู้



TC220605 สะพานตำราง



TC220512 สะพานบ้านท่าคลอง





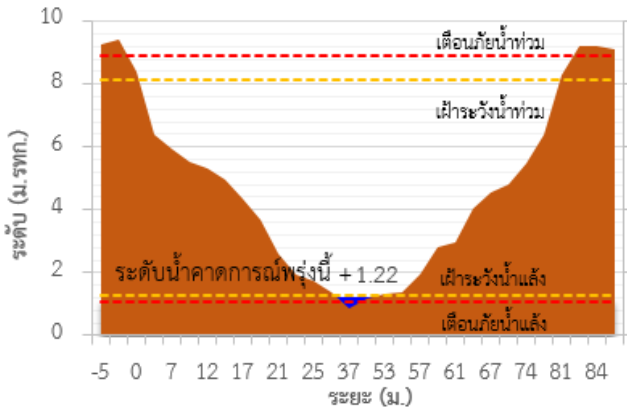
ระบบติดตามสถานการณ์น้ำทางไกลอัตโนมัติ

กองวิเคราะห์และประเมินสถานการณ์น้ำ กรมทรัพยากรน้ำ กระทรวงทรัพยากรธรรมชาติและสิ่งแวดล้อม
180/3 ถนนพระรามที่ 6 ซอย 34 แขวงพญาไท เขตพญาไท กรุงเทพมหานคร 10400 โทรศัพท์ 0 2271 6000
<http://tele-southwest.dwr.go.th>

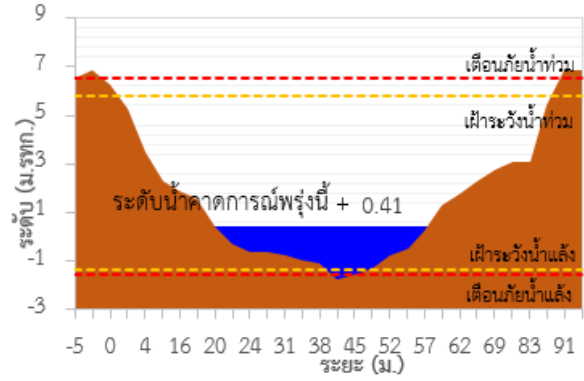


รายงานสถานการณ์น้ำลุ่มน้ำภาคใต้ฝั่งตะวันตก วันที่ 23 มกราคม 2567

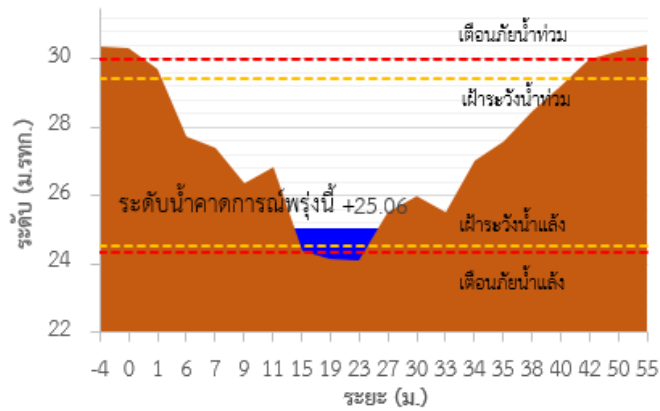
TC220510 สะพานฝายท่าสามัคคี



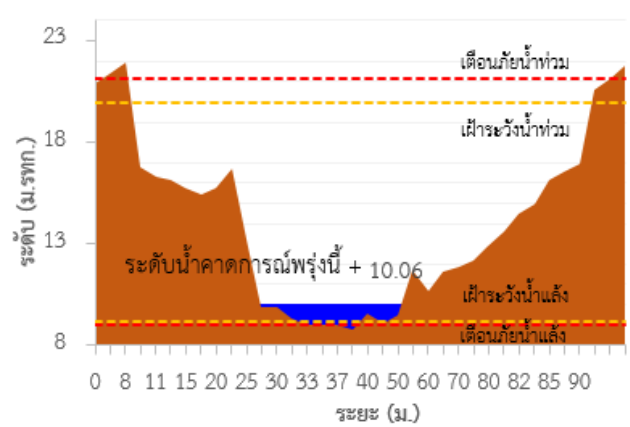
TC221103 สะพานข้ามคลองละงู



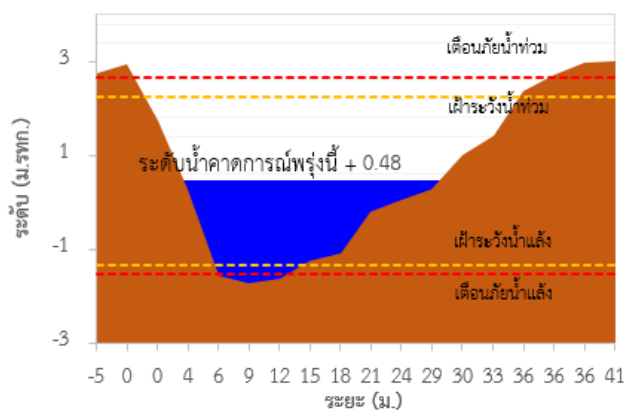
TC220905 สะพานข้ามคลองนางน้อย



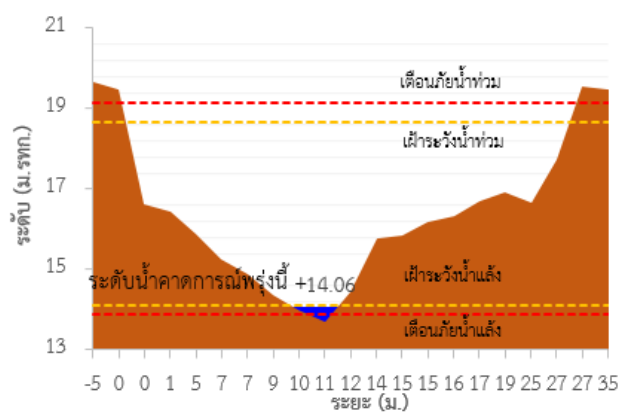
TC220902 สะพานวัดบางดี



TC221203 สะพานบ้านนาลาน



TC220509 สะพานวัดนิโครธาราม



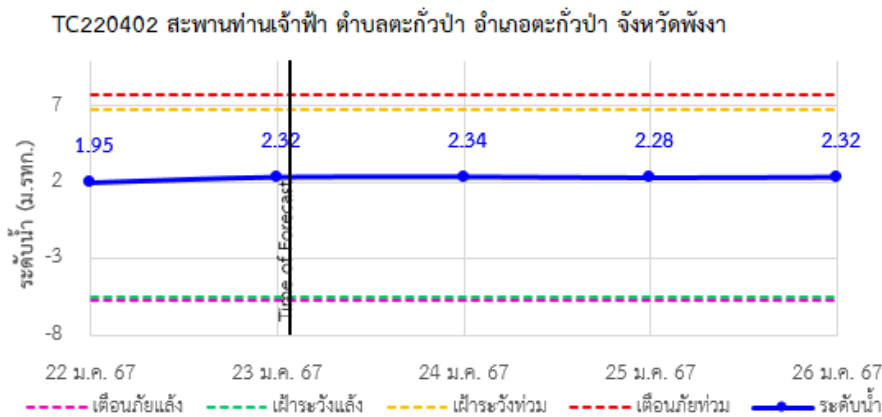
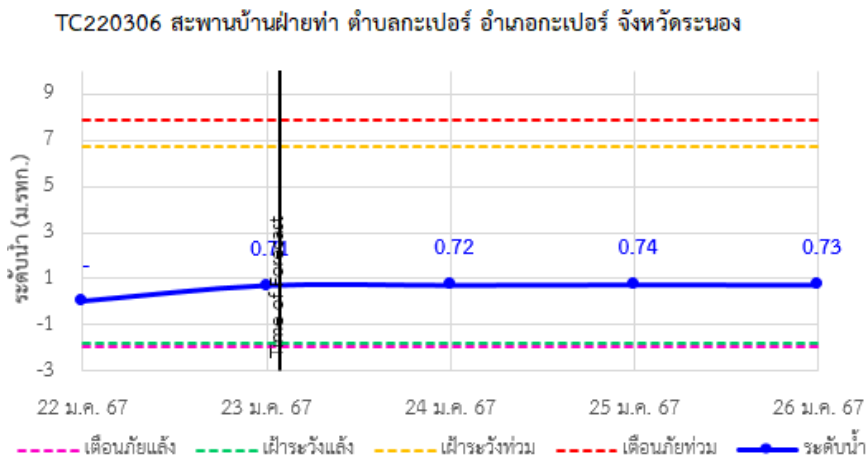
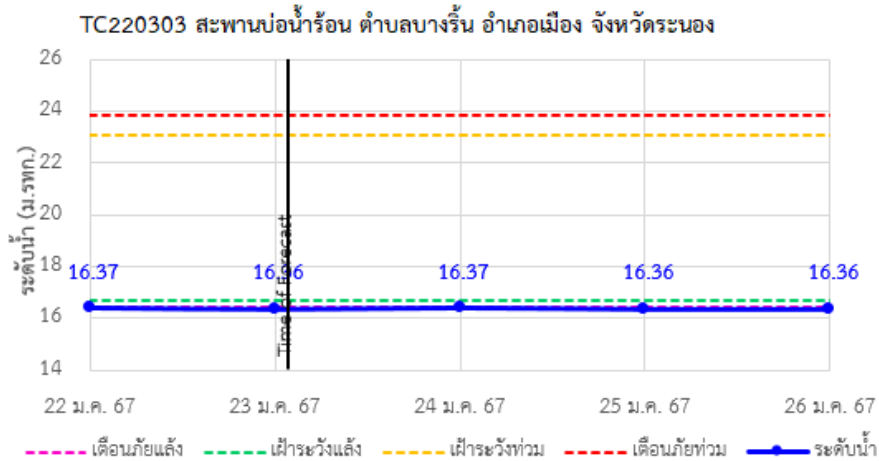


ระบบติดตามสถานการณ์น้ำทางไกลอัตโนมัติ

กองวิเคราะห์และประเมินสถานการณ์น้ำ กรมทรัพยากรน้ำ กระทรวงทรัพยากรธรรมชาติและสิ่งแวดล้อม
180/3 ถนนพระรามที่ 6 ซอย 34 แขวงพญาไท เขตพญาไท กรุงเทพมหานคร 10400 โทรศัพท์ 0 2271 6000
<http://tele-southwest.dwr.go.th>



รายงานสถานการณ์น้ำลุ่มน้ำภาคใต้ฝั่งตะวันตก วันที่ 23 มกราคม 2567



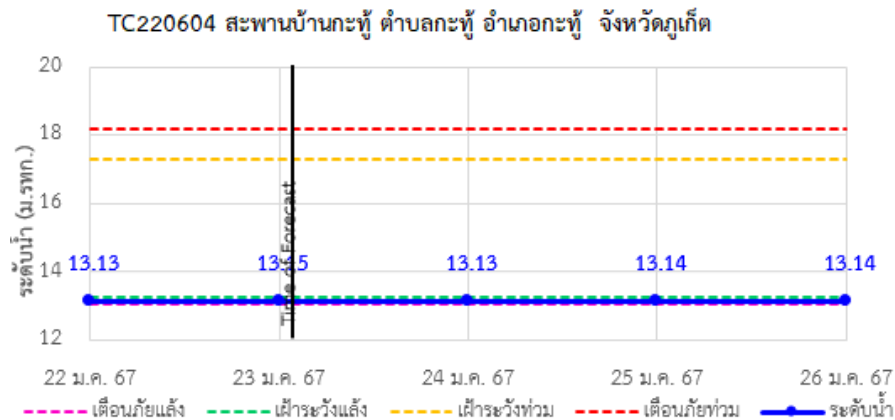
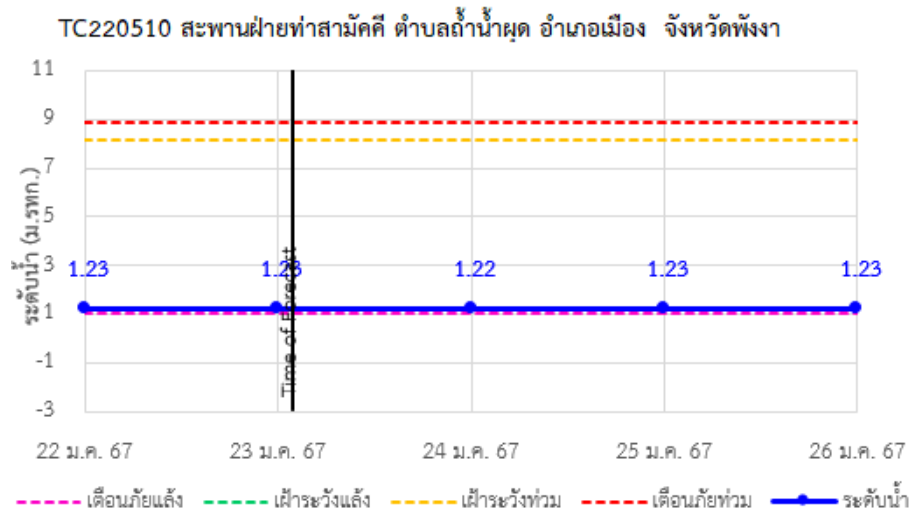
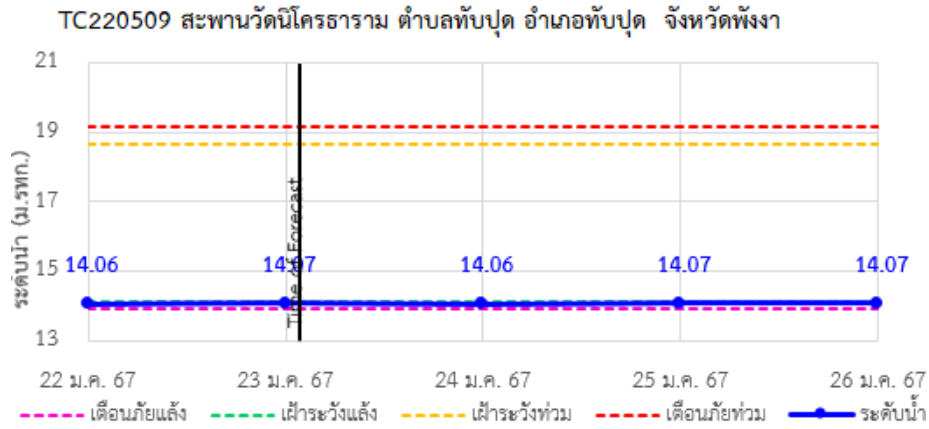


ระบบติดตามสถานการณ์น้ำทางไกลอัตโนมัติ

กองวิเคราะห์และประเมินสถานการณ์น้ำ กรมทรัพยากรน้ำ กระทรวงทรัพยากรธรรมชาติและสิ่งแวดล้อม
180/3 ถนนพระรามที่ 6 ซอย 34 แขวงพญาไท เขตพญาไท กรุงเทพมหานคร 10400 โทรศัพท์ 0 2271 6000
<http://tele-southwest.dwr.go.th>



รายงานสถานการณ์น้ำลุ่มน้ำภาคใต้ฝั่งตะวันตก วันที่ 23 มกราคม 2567





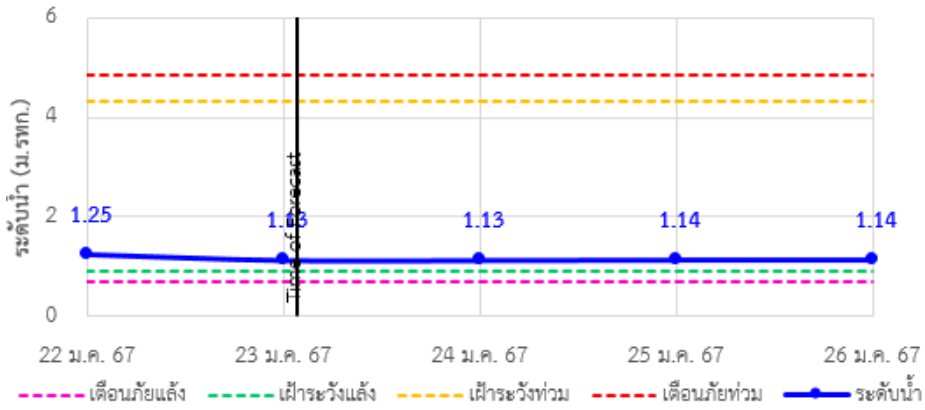
ระบบติดตามสถานการณ์น้ำทางไกลอัตโนมัติ

กองวิเคราะห์และประเมินสถานการณ์น้ำ กรมทรัพยากรน้ำ กระทรวงทรัพยากรธรรมชาติและสิ่งแวดล้อม
180/3 ถนนพระรามที่ 6 ซอย 34 แขวงพญาไท เขตพญาไท กรุงเทพมหานคร 10400 โทรศัพท์ 0 2271 6000
<http://tele-southwest.dwr.go.th>

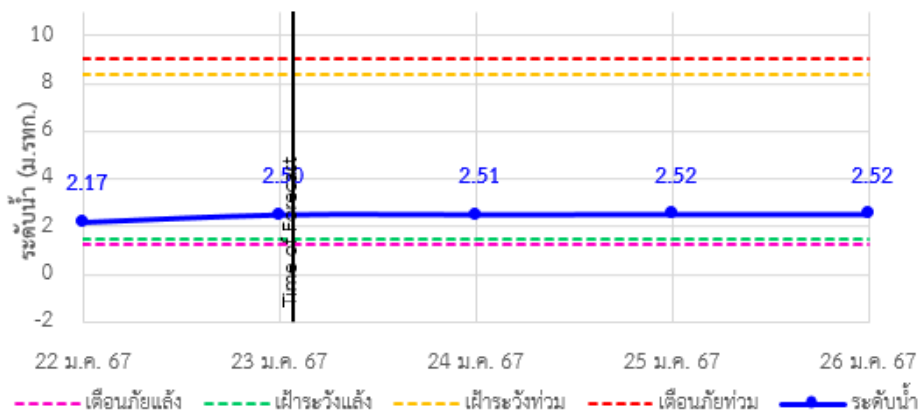


รายงานสถานการณ์น้ำลุ่มน้ำภาคใต้ฝั่งตะวันตก วันที่ 23 มกราคม 2567

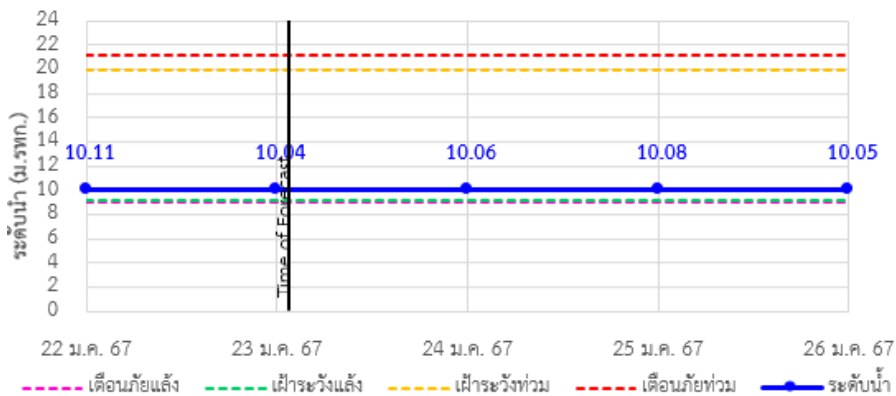
TC220605 สะพานตำรัง ตำบลตลาดใหญ่ อำเภอเมืองภูเก็ต จังหวัดภูเก็ต



TC220512 สะพานบ้านท่าคลอง ตำบลทับปริก อำเภอเมืองกระบี่ จังหวัดกระบี่



TC220902 สะพานวัดบางดี ตำบลบางดี อำเภอห้วยยอด จังหวัดตรัง





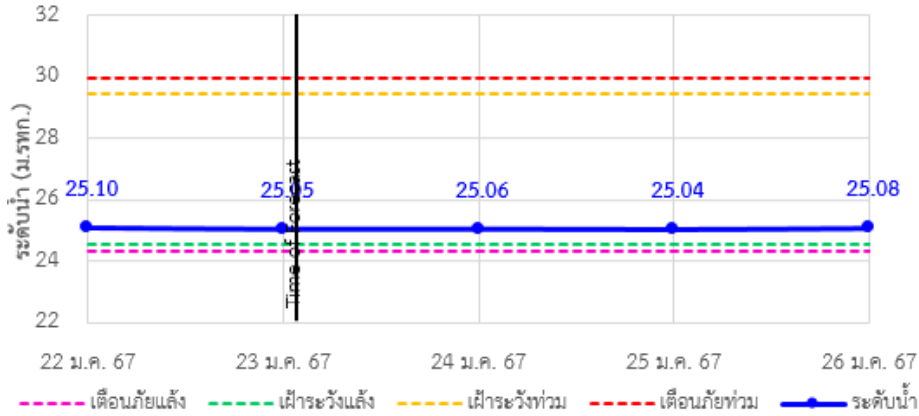
ระบบติดตามสถานการณ์น้ำทางไกลอัตโนมัติ

กองวิเคราะห์และประเมินสถานการณ์น้ำ กรมทรัพยากรน้ำ กระทรวงทรัพยากรธรรมชาติและสิ่งแวดล้อม
180/3 ถนนพระรามที่ 6 ซอย 34 แขวงพญาไท เขตพญาไท กรุงเทพมหานคร 10400 โทรศัพท์ 0 2271 6000
<http://tele-southwest.dwr.go.th>

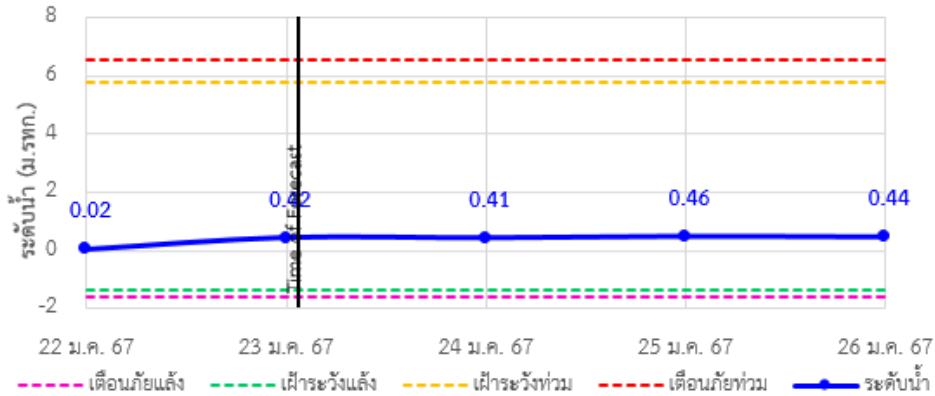


รายงานสถานการณ์น้ำลุ่มน้ำภาคใต้ฝั่งตะวันตก วันที่ 23 มกราคม 2567

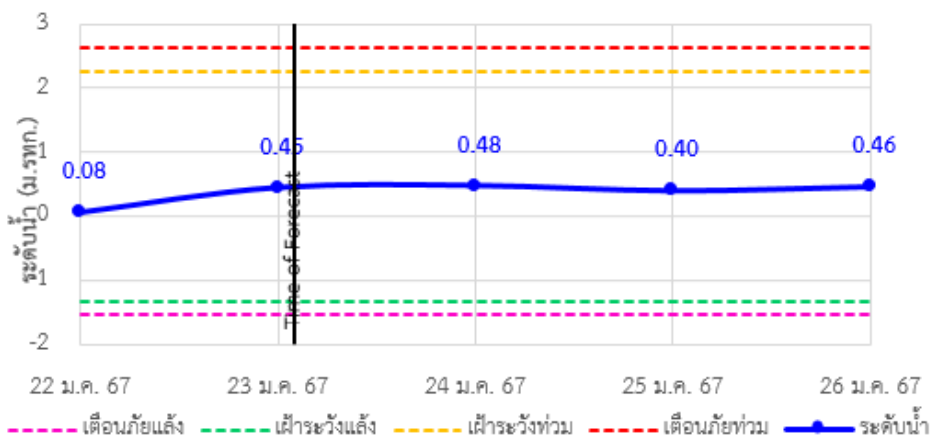
TC220905 สะพานข้ามคลองนางน้อย ตำบลนาโยงเหนือ อำเภอนาโยง จังหวัดตรัง



TC221103 สะพานข้ามคลองละงู ตำบลละงู อำเภอละงู จังหวัดสตูล



TC221203 สะพานบ้านนาลาน ตำบลควนขัน อำเภอเมือง จังหวัดสตูล



รายงานสถานการณ์น้ำลุ่มน้ำภาคใต้ฝั่งตะวันตก วันที่ 23 มกราคม 2567

4) รายงานข้อมูลภาพ CCTV



TC220303 : สะพานบ่อน้ำร้อน
ต.บางรีน อ.เมืองระนอง จ.ระนอง



TC220402 : สะพานท่านเจ้าฟ้า
ต.ตะกั่วป่า อ.ตะกั่วป่า จ.พังงา



TC220509 : สะพานวัดนิโครธาราม
ต.ทับปุด อ.ทับปุด จ.พังงา



TC220510 : สะพานฝ่ายท่าสามัคคี
ต.ถ้ำน้ำผุด อ.เมืองพังงา จ.พังงา



TC220605 : สะพานดำรง
ต.ตลาดใหญ่ อ.เมืองภูเก็ต จ.ภูเก็ต



TC221203 : สะพานบ้านนาลาน
ต.ควนขัน อ.เมืองสตูล จ.สตูล



ระบบติดตามสถานการณ์น้ำทางไกลอัตโนมัติ

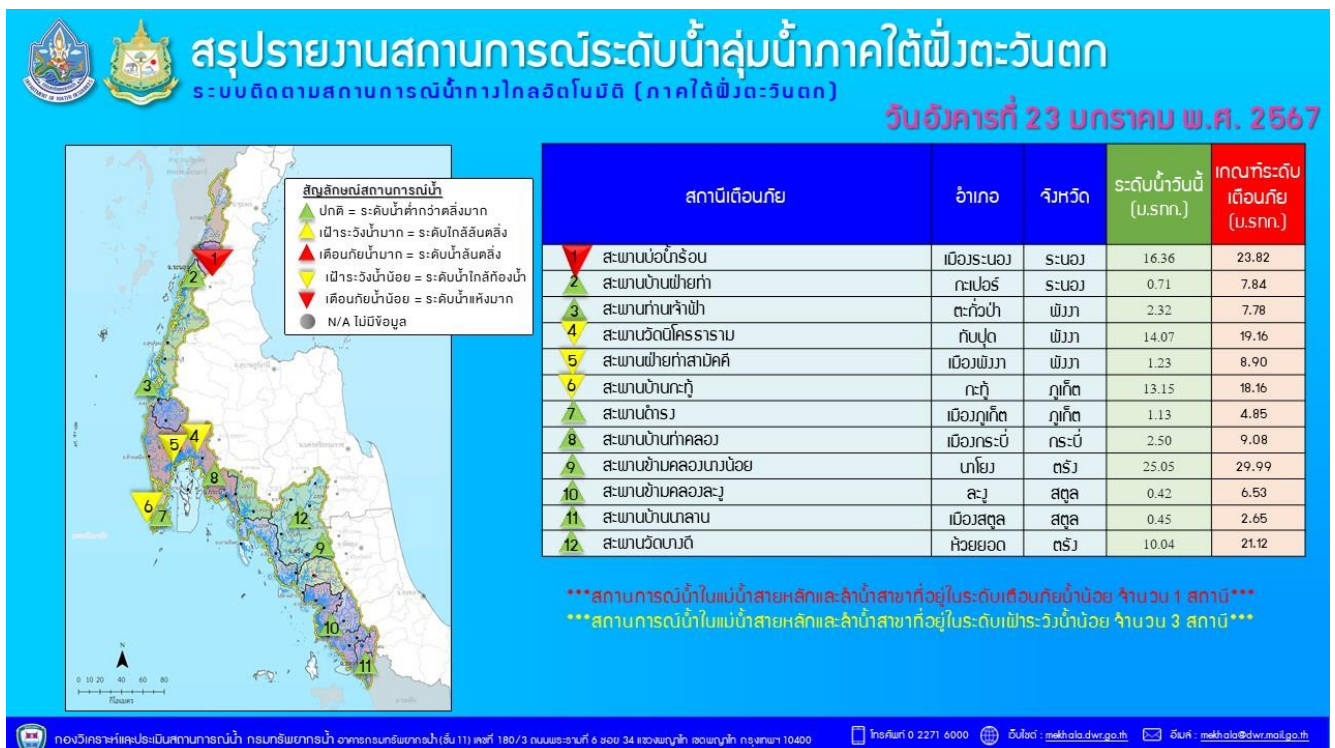
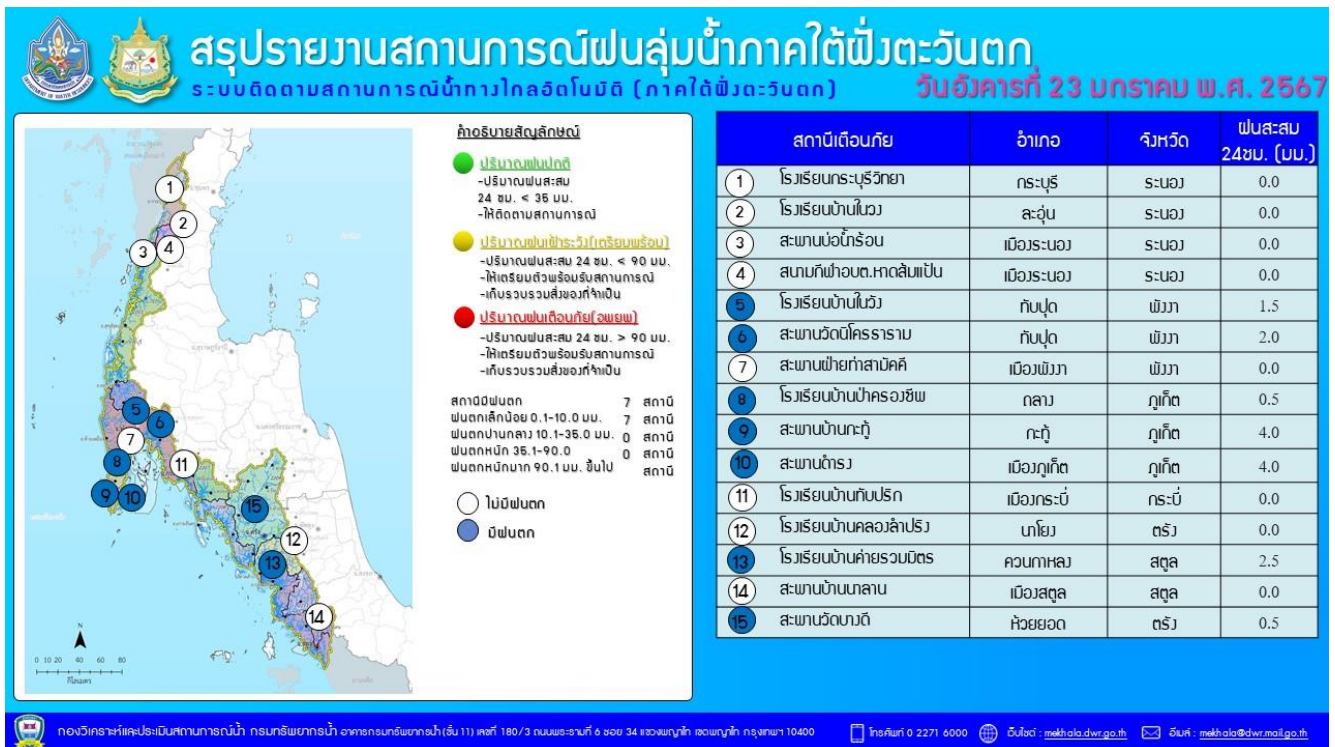
กองวิเคราะห์และประเมินสถานการณ์น้ำ กรมทรัพยากรน้ำ กระทรวงทรัพยากรธรรมชาติและสิ่งแวดล้อม
180/3 ถนนพระรามที่ 6 ซอย 34 แขวงพญาไท เขตพญาไท กรุงเทพมหานคร 10400 โทรศัพท์ 0 2271 6000
<http://tele-southwest.dwr.go.th>



รายงานสถานการณ์น้ำลุ่มน้ำภาคใต้ฝั่งตะวันตก วันที่ 23 มกราคม 2567

5) สรุปสถานการณ์น้ำ

สรุปสถานการณ์น้ำในพื้นที่ลุ่มน้ำภาคใต้ฝั่งตะวันตก พบว่า สถานีสะพานบ่อน้ำร้อน สภาวะเฝ้าเตือนภัยน้ำน้อย สถานีสะพานวัดนิโครธาราม สถานีสะพานบ้านกะทู้ สถานีสะพานฝายท่าสามัคคี สภาวะเฝ้าระวังน้ำน้อย โดยระดับน้ำในลำน้ำส่วนใหญ่มีแนวโน้มคงที่



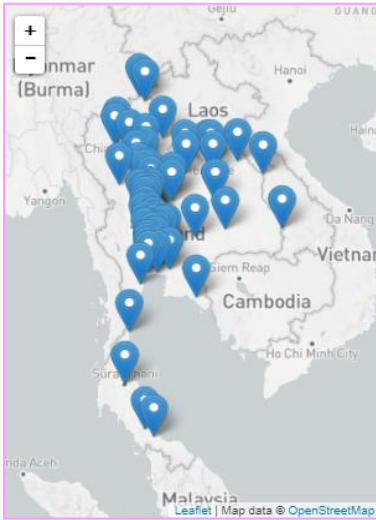
รายงานระดับน้ำจากกล้อง
CCTV





รายงานระดับน้ำจากกล้อง CCTV

ณ. วันที่ 23 มกราคม พ.ศ. 2567



สรุปสถานการณ์น้ำในลำน้ำสายหลัก

- สะพานประวัติศาสตร์ - อ.ปาย จ.แม่ฮ่องสอน (ลุ่มน้ำสาละวิน) สถานการณ์น้ำปกติ
- สะพานบางระกำ - อ.บางระกำ จ.พิษณุโลก (ลุ่มน้ำยม) สถานการณ์น้ำปกติ
- สะพานเฉลิมพระเกียรติฯ - อ.บางมูลนาก จ.พิจิตร (ลุ่มน้ำน่าน) สถานการณ์น้ำปกติ
- สถานีวัดแม่น้ำโขง (MRC) - อ.เชียงคาน จ.เลย (ลุ่มน้ำโขงตะวันออกเสียงเหนือ) สถานการณ์น้ำปกติ
- สะพานปรีดีธำรงค์ - อ.อุทุมพร จ.อุทุมพร (ลุ่มน้ำเจ้าพระยา) สถานการณ์น้ำปกติ
- สะพานหลวงพ่อบึง - อ.นครชัยศรี จ.นครปฐม (ลุ่มน้ำท่าจีน) สถานการณ์น้ำปกติ
- คลองอุตตะมาตตอนล่าง - อ.หาดใหญ่ จ.สงขลา (ลุ่มน้ำทะเลสาบสงขลา) สถานการณ์น้ำปกติ
- บ้านปากร่องห้วยจี่ - อ.บ้านตาก จ.ตาก (ลุ่มน้ำปิง) สถานการณ์น้ำปกติ
- สะพานหนองปรือ - อ.หนองปรือ จ.กาญจนบุรี (ลุ่มน้ำแม่กลอง) สถานการณ์น้ำปกติ

สถานีหัวฝาย - อ.แม่สาย จ.เชียงราย
(แม่สาย/โขง)



ระดับน้ำปัจจุบัน 394.37 ม.รทก.
ระดับตลิ่งต่ำสุด 396.50 ม.รทก.
ระดับท้องน้ำ 394.87 ม.รทก.



สถานีวัดระดับน้ำอัตโนมัติ - อ.เมือง จ.นครพนม
(ลุ่มน้ำโขงตะวันออกเสียงเหนือ)



ระดับน้ำปัจจุบันต่ำกว่าสถาพ
ระดับตลิ่งต่ำสุด - ม.รทก.
ระดับท้องน้ำ - ม.รทก.



วัดศรีชมพูนงค์ค้อ - อ.ท่าบ่อ จ.หนองคาย
(ห้วยโมง/โขงอีสาน)



ระดับน้ำปัจจุบันต่ำกว่าสถาพ
ระดับตลิ่งต่ำสุด 167.09 ม.รทก.
ระดับท้องน้ำ 156.60 ม.รทก.



สถานีวัดแม่น้ำโขง (MRC) - อ.เชียงคาน จ.เลย
(ลุ่มน้ำโขง)



ระดับน้ำปัจจุบัน 3.80 ม.รทก.
ระดับตลิ่งต่ำสุด - ม.รทก.
ระดับท้องน้ำ - ม.รทก.



บ้านเหล่านกขุม - อ.เมือง จ.ขอนแก่น
(ลุ่มน้ำชี)



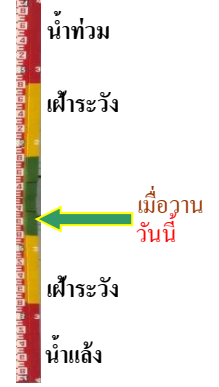
ระดับน้ำปัจจุบัน 186.55 ม.รทก.
ระดับตลิ่งต่ำสุด - ม.รทก.
ระดับท้องน้ำ - ม.รทก.



สะพานมหาโพธิ์ - อ.เมือง จ.แพร่
(ลุ่มน้ำยม)



ระดับน้ำปัจจุบัน 144.60 ม.รทก.
ระดับตลิ่งต่ำสุด 152.33 ม.รทก.
ระดับท้องน้ำ 141.18 ม.รทก.



สะพานศรีสัชชาลัย - อ.ศรีสัชชาลัย จ.สุโขทัย
(ลุ่มน้ำยม)



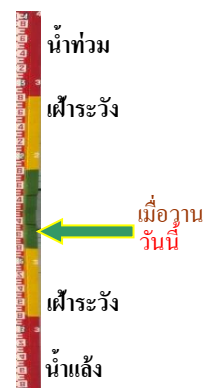
ระดับน้ำปัจจุบันต่ำกว่าสถาฟ
ระดับตลิ่งต่ำสุด 71.78 ม.รทก.
ระดับท้องน้ำ 58.48 ม.รทก.



สะพานพระแม่ย่า - อ.เมือง จ.สุโขทัย
(ลุ่มน้ำยม)



ระดับน้ำปัจจุบัน 43.50 ม.รทก.
ระดับตลิ่งต่ำสุด 48.59 ม.รทก.
ระดับท้องน้ำ - ม.รทก.



สะพานบางระกำ - อ.บางระกำ จ.พิษณุโลก
(ลุ่มน้ำยม)



ระดับน้ำปัจจุบัน 31.70 ม.รทก.
ระดับตลิ่งต่ำสุด 31.73 ม.รทก.
ระดับท้องน้ำ - ม.รทก.



สะพานบ้านโพทะเล - อ.โพทะเล จ.พิจิตร
(ลุ่มน้ำยม)



ระดับน้ำปัจจุบันต่ำกว่าสถาฟ
ระดับตลิ่งต่ำสุด 31.63 ม.รทก.
ระดับท้องน้ำ 20.59 ม.รทก.



สะพานเฉลิมพระเกียรติ 48 พรรษา
อ.เมือง จ.พิจิตร (ลุ่มน้ำน่าน)



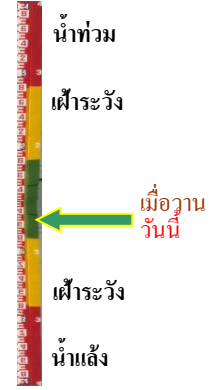
ระดับน้ำปัจจุบัน 28.40 ม.รทก.
ระดับตลิ่งต่ำสุด - ม.รทก.
ระดับท้องน้ำ - ม.รทก.



สะพานเฉลิมพระเกียรติ ร.9 72 พรรษา
อ.บางมูลนาก จ.พิจิตร (ลุ่มน้ำน่าน)



ระดับน้ำปัจจุบันต่ำกว่าสถาพ
ระดับตลิ่งต่ำสุด 27.23 ม.รทก.
ระดับท้องน้ำ 16.56 ม.รทก.



สะพานสุพรรณกัลยา - อ.เมือง จ.พิษณุโลก
(ลุ่มน้ำน่าน)



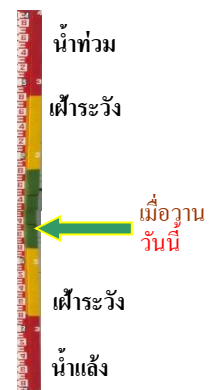
ระดับน้ำปัจจุบัน 35.20 ม.รทก.
ระดับตลิ่งต่ำสุด 44.52 ม.รทก.
ระดับท้องน้ำ 32.51 ม.รทก.



สะพานเดชาติวงศ์ - อ.เมือง จ.นครสวรรค์
(ลุ่มน้ำเจ้าพระยา)



ระดับน้ำปัจจุบันต่ำกว่าสถาพ
ระดับตลิ่งต่ำสุด 23.22 ม.รทก.
ระดับท้องน้ำ 11.15 ม.รทก.



บ้านป้อม - อ.พระนครศรีอยุธยา
จ.พระนครศรีอยุธยา (ลุ่มน้ำเจ้าพระยา)



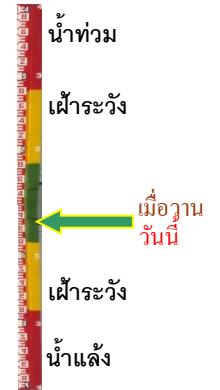
ระดับน้ำปัจจุบันต่ำกว่าสถาพ
ระดับตลิ่งต่ำสุด - ม.รทก.
ระดับท้องน้ำ - ม.รทก.



บ้านท้ายดง - อ.สามโคก จ.ปทุมธานี
(ลุ่มน้ำเจ้าพระยา)



ระดับน้ำปัจจุบันต่ำกว่าสถาพ
ระดับตลิ่งต่ำสุด - ม.รทก.
ระดับท้องน้ำ - ม.รทก.



ศาลากลางสมุทรปราการ - อ.เมือง
จ.สมุทรปราการ (ลุ่มน้ำเจ้าพระยา)



SamPrakan City Hall, Muang Samutprakarn 6669 km/s 2024-01-23 10:42:28

ระดับน้ำปัจจุบันต่ำกว่าสถาฟ
ระดับตลิ่งต่ำสุด - ม.รทก.
ระดับท้องน้ำ - ม.รทก.

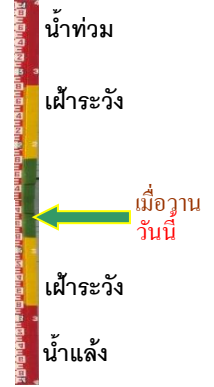


เสนา - อ.เสนา จ.พระนครศรีอยุธยา
(ลุ่มน้ำเจ้าพระยา)



Sena, Sena, Anuttthara, 4698 km/s 2024-01-23 10:00:54

ระดับน้ำปัจจุบันต่ำกว่าสถาฟ
ระดับตลิ่งต่ำสุด - ม.รทก.
ระดับท้องน้ำ - ม.รทก.



อุทัยใหม่ - อ.เมือง จ.อุทัยธานี
(ลุ่มน้ำสะแกกรัง)



Uthaiyathani, Muang Uthaiyathani 19274 km/s 2024-01-23 10:43:43

ระดับน้ำปัจจุบันต่ำกว่าสถาฟ
ระดับตลิ่งต่ำสุด - ม.รทก.
ระดับท้องน้ำ - ม.รทก.



สะพานบุญรัตน์ประชานูวตัน - อ.สามพราน
จ.นครปฐม (ลุ่มน้ำท่าจีน)



ระดับน้ำปัจจุบันต่ำกว่าสถาฟ
ระดับตลิ่งต่ำสุด 1.46 ม.รทก.
ระดับท้องน้ำ -7.22 ม.รทก.



สะพานหลวงพ่อบึง - อ.นครไชยศรี
จ.นครปฐม (ลุ่มน้ำท่าจีน)



Wibangrae, Nakhon Chuan, Nakhonpratom 2532 km/s 2024-01-23 11:14:40

ระดับน้ำปัจจุบัน 1.01 ม.รทก.
ระดับตลิ่งต่ำสุด 2.97 ม.รทก.
ระดับท้องน้ำ -4.69 ม.รทก.



สะพานข้ามแม่น้ำท่าจีน ทางหลวง3365
อ.สามชุก จ.สุพรรณบุรี (ลุ่มน้ำท่าจีน)



ระดับน้ำปัจจุบันต้นไม่บ้งสถาฟ
ระดับตลิ่งต่ำสุด 5.70 ม.รทก.
ระดับท้องน้ำ 0.46 ม.รทก.



สะพานสามง่าม-ท่าโบสถ์
อ.หันคา จ.ชัยนาท (ลุ่มน้ำท่าจีน)



ระดับน้ำปัจจุบัน 11.92 ม.รทก.
ระดับตลิ่งต่ำสุด 5.70 ม.รทก.
ระดับท่อน้ำ 0.46 ม.รทก.



เชิงสะพานฉะเชิงเทรา - อ.เมือง จ.ฉะเชิงเทรา (ลุ่มน้ำบางปะกง)



ระดับน้ำปัจจุบัน 1.25 ม.รทก.
ระดับตลิ่งต่ำสุด 1.90 ม.รทก.
ระดับท่อน้ำ - ม.รทก.



ตรงข้ามวัดจันทนาราม - อ.เมือง จ.จันทบุรี
(ลุ่มน้ำชายฝั่งตะวันออก)



ระดับน้ำปัจจุบันต่ำกว่าสถาป
ระดับตลิ่งต่ำสุด 0.20 ม.รทก.
ระดับท่อน้ำ - ม.รทก.



สภจ.สุราษฎร์ธานี - อ.เมือง จ.สุราษฎร์ธานี
(ลุ่มน้ำตาปี)



ระดับน้ำปัจจุบัน 1.25 ม.รทก.
ระดับตลิ่งต่ำสุด 2.60 ม.รทก.
ระดับท่อน้ำ -8.58 ม.รทก.



สถานีอุ้ตะภาคตอนล่าง - อ.หาดใหญ่ จ.สงขลา
(ลุ่มน้ำทะเลสาบสงขลา)



ระดับน้ำปัจจุบัน 0.55 ม.รทก.
ระดับตลิ่งต่ำสุด 8.93 ม.รทก.
ระดับท่อน้ำ -1.93 ม.รทก.



บ้านจางวาง - อ.หล่มสัก จ.เพชรบูรณ์
(ลุ่มน้ำปิง-วัง-สะแกกรัง-ป่าสัก)



ระดับน้ำปัจจุบันต่ำกว่าสถาป
ระดับตลิ่งต่ำสุด 135.46 ม.รทก.
ระดับท่อน้ำ 127.24 ม.รทก.



แม่น้ำป่าสัก - อ.แก่งคอย จ.สระบุรี
(ลุ่มน้ำป่าสัก-วัง-สะแกกรัง-ป่าสัก)



ระดับน้ำปัจจุบันต่ำกว่าสถาฟ
ระดับตลิ่งต่ำสุด 20.10 ม.รทก.
ระดับท้องน้ำ 4.79 ม.รทก.

แม่น้ำป่าสัก - อ.เมือง จ.เพชรบูรณ์
(ลุ่มน้ำป่าสัก-วัง-สะแกกรัง-ป่าสัก)



ระดับน้ำปัจจุบันสถาฟหลุดหาย
ระดับตลิ่งต่ำสุด 114.98 ม.รทก.
ระดับท้องน้ำ 104.53 ม.รทก.

สะพานบ้านหนองปรือ - อ.หนองปรือ จ.กาญจนบุรี
(ลุ่มน้ำแม่กลอง)



ระดับน้ำปัจจุบัน 141.05 ม.รทก.
ระดับตลิ่งต่ำสุด 147.06 ม.รทก.
ระดับท้องน้ำ 140.73 ม.รทก.

สะพานแควใหญ่ - อ.เมือง จ.กาญจนบุรี
(ลุ่มน้ำแม่กลอง)



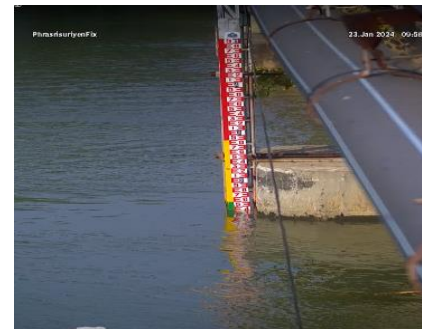
ระดับน้ำปัจจุบัน 24.27 ม.รทก.
ระดับตลิ่งต่ำสุด 28.28 ม.รทก.
ระดับท้องน้ำ 20.86 ม.รทก.

สะพานบ้านท่าเรือ - อ.ท่ามะกา จ.กาญจนบุรี
(ลุ่มน้ำแม่กลอง)



ระดับน้ำปัจจุบัน 4.97 ม.รทก.
ระดับตลิ่งต่ำสุด 14.82 ม.รทก.
ระดับท้องน้ำ 2.90 ม.รทก.

สะพานสมเด็จพระศรีสุริเยนทร์
อ.อัมพวา จ.สมุทรสงคราม (ลุ่มน้ำแม่กลอง)



ระดับน้ำปัจจุบัน 1.40 ม.รทก.
ระดับตลิ่งต่ำสุด 2.52 ม.รทก.
ระดับท้องน้ำ -14.58 ม.รทก.

สะพานประวัติศาสตร์ - อ.ปาย จ.แม่ฮ่องสอน
(ลุ่มน้ำสาละวิน)



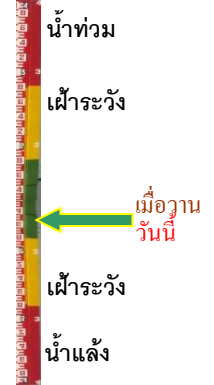
ระดับน้ำปัจจุบัน	476.26	ม.รทก.
ระดับตลิ่งต่ำสุด	483.06	ม.รทก.
ระดับท่อน้ำ	475.77	ม.รทก.



สะพานข้ามคลองแม่กลาง - อ.ปางมะผ้า จ.แม่ฮ่องสอน
(ลุ่มน้ำสาละวิน)



ระดับน้ำปัจจุบัน	581.02	ม.รทก.
ระดับตลิ่งต่ำสุด	592.34	ม.รทก.
ระดับท่อน้ำ	581.23	ม.รทก.



สะพานข้ามห้วยแม่สอด - อ.แม่สอด จ.ตาก
(ลุ่มน้ำสาละวิน)



ระดับน้ำปัจจุบัน	205.40	ม.รทก.
ระดับตลิ่งต่ำสุด	207.80	ม.รทก.
ระดับท่อน้ำ	203.37	ม.รทก.



บ้านบางขนาก - อ.บางน้ำเปรี้ยว จ.ฉะเชิงเทรา
(ลุ่มน้ำบางปะกง)



ระดับน้ำปัจจุบัน	0.60	ม.รทก.
ระดับตลิ่งต่ำสุด	1.57	ม.รทก.
ระดับท่อน้ำ	-11.70	ม.รทก.



บ้านหาดสูง - อ.กบินทร์บุรี จ.ปราจีนบุรี
(ลุ่มน้ำบางปะกง)



ระดับน้ำปัจจุบัน	-2.05	ม.รทก.
ระดับตลิ่งต่ำสุด	11.30	ม.รทก.
ระดับท่อน้ำ	-3.26	ม.รทก.



บ้านสร้าง - อ.บ้านสร้าง จ.ปราจีนบุรี
(ลุ่มน้ำบางปะกง)



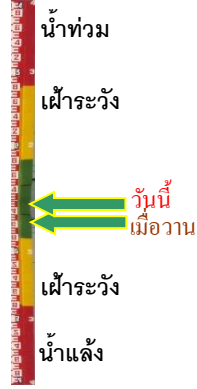
ระดับน้ำปัจจุบัน	0.90	ม.รทก.
ระดับตลิ่งต่ำสุด	3.50	ม.รทก.
ระดับท่อน้ำ	-9.82	ม.รทก.



สะพานปากน้ำสีชล - อ.สีชล จ.นครศรีธรรมราช
(ลุ่มน้ำภาคใต้ฝั่งตะวันออกตอนบน)



ระดับน้ำปัจจุบัน	1.11	ม.รทก.
ระดับตลิ่งต่ำสุด	4.77	ม.รทก.
ระดับท้องน้ำ	-2.77	ม.รทก.



สะพานบ้านโรงเหล็ก - อ.นบพิตำ จ.นครศรีธรรมราช
(ลุ่มน้ำภาคใต้ฝั่งตะวันออกตอนบน)



ระดับน้ำปัจจุบัน	26.35	ม.รทก.
ระดับตลิ่งต่ำสุด	35.60	ม.รทก.
ระดับท้องน้ำ	25.07	ม.รทก.



สะพานวัดท่าแพ - อ.เมือง จ.นครศรีธรรมราช
(ลุ่มน้ำภาคใต้ฝั่งตะวันออกตอนบน)



ระดับน้ำปัจจุบัน	0.82	ม.รทก.
ระดับตลิ่งต่ำสุด	5.34	ม.รทก.
ระดับท้องน้ำ	-2.49	ม.รทก.



สะพานคลองท่าวัง - อ.เมือง จ.นครศรีธรรมราช
(ลุ่มน้ำภาคใต้ฝั่งตะวันออกตอนบน)



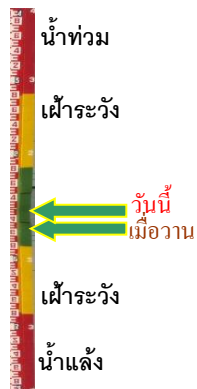
ระดับน้ำปัจจุบัน	0.96	ม.รทก.
ระดับตลิ่งต่ำสุด	4.09	ม.รทก.
ระดับท้องน้ำ	-0.80	ม.รทก.



สะพานคีรีวง - อ.ลานสกา จ.นครศรีธรรมราช
(ลุ่มน้ำภาคใต้ฝั่งตะวันออกตอนบน)



ระดับน้ำปัจจุบัน	43.23	ม.รทก.
ระดับตลิ่งต่ำสุด	50.00	ม.รทก.
ระดับท้องน้ำ	42.14	ม.รทก.



สะพานตลาดเชียรใหญ่ - อ.เชียรใหญ่ จ.นครศรีธรรมราช
(ลุ่มน้ำภาคใต้ฝั่งตะวันออกตอนบน)



ระดับน้ำปัจจุบัน	0.72	ม.รทก.
ระดับตลิ่งต่ำสุด	2.55	ม.รทก.
ระดับท้องน้ำ	-9.67	ม.รทก.



สะพานข้ามแม่น้ำตาปี ตลาดฉวาง - อ.ฉวาง จ.นครราชสีมา
(ลุ่มน้ำภาคใต้ฝั่งตะวันออกตอนบน)



ระดับน้ำปัจจุบัน	23.82	ม.รทก.
ระดับตลิ่งต่ำสุด	29.25	2ม.รทก.
ระดับท้องน้ำ	22.54	ม.รทก.



สะพานบ้านหนองหญ้าปล้อง - อ.บางสะพาน
จ.ประจวบฯ (เพชรบุรี/ประจวบคีรีขันธ์)



ระดับน้ำปัจจุบัน	22.60	ม.รทก.
ระดับตลิ่งต่ำสุด	30.76	ม.รทก.
ระดับท้องน้ำ	22.23	ม.รทก.



ตลาดปลาสินเจริญ - อ.เพ็ญ จ.อุดรธานี
(ห้วยหลวง/ลุ่มน้ำโขงตะวันออกเฉียงเหนือ)



ระดับน้ำปัจจุบัน	156.06	ม.รทก.
ระดับตลิ่งต่ำสุด	167.73	ม.รทก.
ระดับท้องน้ำ	152.54	ม.รทก.



สะพานห้วยหลวงอนุสรณ์ - อ.โพนพิสัย จ.หนองคาย
(ห้วยหลวง/ลุ่มน้ำโขงตะวันออกเฉียงเหนือ)



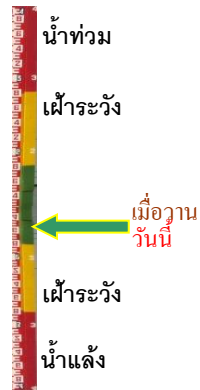
ระดับน้ำปัจจุบัน	150.15	ม.รทก.
ระดับตลิ่งต่ำสุด	164.37	ม.รทก.
ระดับท้องน้ำ	150.51	ม.รทก.



สะพาน นพ.4059 - อ.ศรีสงคราม จ.นครพนม
(แม่น้ำสงคราม/ลุ่มน้ำโขงตะวันออกเฉียงเหนือ)



ระดับน้ำปัจจุบัน	135.90	ม.รทก.
ระดับตลิ่งต่ำสุด	-	ม.รทก.
ระดับท้องน้ำ	-	ม.รทก.



หนองสาหร่าย - อ.ท่าอุเทน จ.นครพนม
(แม่น้ำสงคราม/ลุ่มน้ำโขงตะวันออกเฉียงเหนือ)



ระดับน้ำปัจจุบัน	134.92	ม.รทก.
ระดับตลิ่งต่ำสุด	147.73	ม.รทก.
ระดับท้องน้ำ	127.33	ม.รทก.



สะพานบ่อน้ำร้อน - อ.เมือง จ.ระนอง
(ลุ่มน้ำภาคใต้ฝั่งตะวันตก)



ระดับน้ำปัจจุบัน	16.35	ม.รทก.
ระดับตลิ่งต่ำสุด	24.17	ม.รทก.
ระดับท้องน้ำ	16.26	ม.รทก.



สะพานท่านเจ้าฟ้า - อ.ตะกั่วป่า จ.พังงา
(ลุ่มน้ำภาคใต้ฝั่งตะวันตก)



ระดับน้ำปัจจุบัน	1.77	ม.รทก.
ระดับตลิ่งต่ำสุด	8.08	ม.รทก.
ระดับท้องน้ำ	-5.88	ม.รทก.



สะพานวัดนิโครธาราม - อ.ทับปุด จ.พังงา
(ลุ่มน้ำภาคใต้ฝั่งตะวันตก)



ระดับน้ำปัจจุบัน	13.93	ม.รทก.
ระดับตลิ่งต่ำสุด	19.46	ม.รทก.
ระดับท้องน้ำ	13.73	ม.รทก.



สะพานฝ่ายท่าสามัคคี - อ.เมือง จ.พังงา
(ลุ่มน้ำภาคใต้ฝั่งตะวันตก)



ระดับน้ำปัจจุบัน	1.26	ม.รทก.
ระดับตลิ่งต่ำสุด	9.20	ม.รทก.
ระดับท้องน้ำ	0.86	ม.รทก.



สะพานดำรง - อ.เมือง จ.ภูเก็ต
(ลุ่มน้ำภาคใต้ฝั่งตะวันตก)



ระดับน้ำปัจจุบัน	1.13	ม.รทก.
ระดับตลิ่งต่ำสุด	5.15	ม.รทก.
ระดับท้องน้ำ	0.51	ม.รทก.



สะพานบ้านนาลาน - อ.เมือง จ.สตูล
(ลุ่มน้ำภาคใต้ฝั่งตะวันตก)



ระดับน้ำปัจจุบัน	0.73	ม.รทก.
ระดับตลิ่งต่ำสุด	19.46	ม.รทก.
ระดับท้องน้ำ	13.73	ม.รทก.

