



ระบบติดตามสถานการณ์น้ำทางไกลอัตโนมัติ

กองวิเคราะห์และประเมินสถานการณ์น้ำ กรมทรัพยากรน้ำ กระทรวงทรัพยากรธรรมชาติและสิ่งแวดล้อม
180/3 ถนนพระรามที่ 6 ซอย 34 แขวงพญาไท เขตพญาไท กรุงเทพมหานคร 10400 โทรศัพท์ 0 2271 6000
<http://tele-bangsaphan.dwr.go.th>



รายงานสถานการณ์น้ำอำเภอบางสะพาน จังหวัดประจวบคีรีขันธ์ วันที่ 24 มกราคม 2567

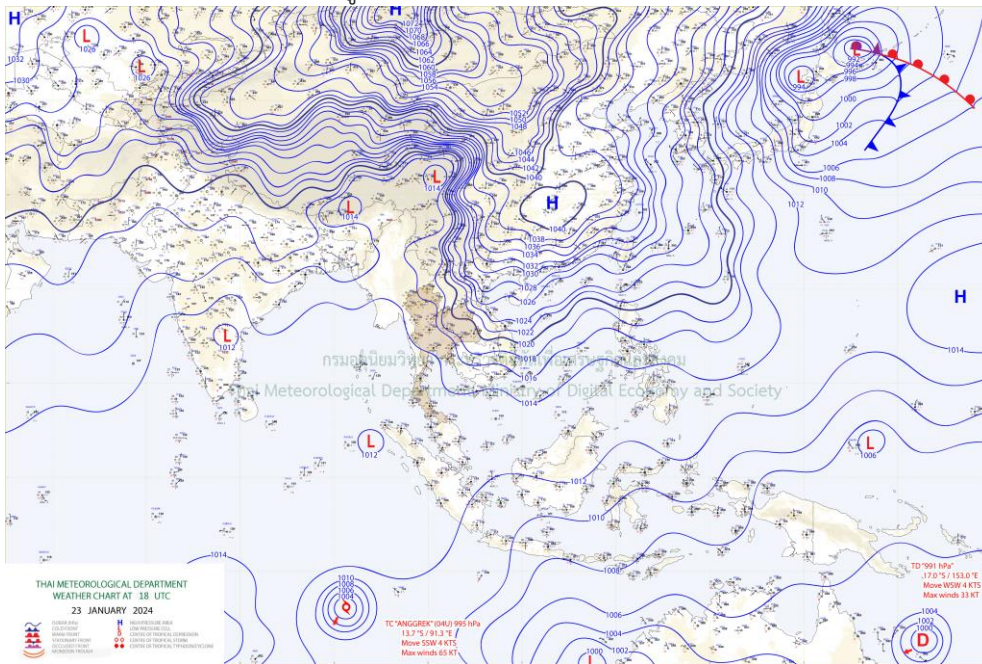
1) สภาพภูมิอากาศ (ที่มา : กรมอุตุนิยมวิทยา)

สภาพอากาศวันนี้

พยากรณ์อากาศ 24 ชั่วโมงข้างหน้า บริเวณความกดอากาศสูงกำลังค่อนข้างแรงได้แผ่ลงมาปกคลุมภาคตะวันออกเฉียงเหนือ ภาคกลางและภาคตะวันออกแล้ว ลักษณะเช่นนี้ทำให้ภาคตะวันออกเฉียงเหนือมีอากาศเย็นถึงหนาวกับมีลมแรง และอุณหภูมิลดลง 4-6 องศาเซลเซียส ส่วนภาคกลาง รวมทั้งกรุงเทพมหานครและปริมณฑล และภาคตะวันออกมีอากาศเย็นกับมีลมแรง และอุณหภูมิลดลง 1-4 องศาเซลเซียส สำหรับมรสุมตะวันออกเฉียงเหนือที่พัดปกคลุมอ่าวไทยและภาคใต้มีกำลังแรงขึ้น ทำให้ภาคใต้มีฝนเพิ่มขึ้นและมีฝนตกหนักบางแห่งบริเวณภาคใต้ตอนล่าง

สภาพอากาศภาคใต้ (ฝั่งตะวันออก) (เวลา 6:00 น.วันนี้ - 6:00 น.วันพรุ่งนี้)

ตอนบนของภาค: อากาศเย็นกับมีลมแรง และอุณหภูมิลดลง 1-2 องศาเซลเซียส อุณหภูมิต่ำสุด 20-23 องศาเซลเซียส อุณหภูมิสูงสุด 29-32 องศาเซลเซียส ตอนล่างของภาค: มีฝนฟ้าคะนองร้อยละ 60 ของพื้นที่ และมีฝนตกหนักบางแห่ง บริเวณจังหวัดชุมพร สุราษฎร์ธานี นครศรีธรรมราช พัทลุง สงขลา ปัตตานี ยะลา และนราธิวาส อุณหภูมิต่ำสุด 23-24 องศาเซลเซียส อุณหภูมิสูงสุด 28-33 องศาเซลเซียส ตั้งแต่จังหวัดสุราษฎร์ธานีขึ้นมา ลมตะวันออกเฉียงเหนือ ความเร็ว 20-35 กม./ชม. ทะเลมีคลื่นสูงประมาณ 2 เมตร บริเวณที่มีฝนฟ้าคะนองคลื่นสูงมากกว่า 2 เมตร ตั้งแต่จังหวัดนครศรีธรรมราชลงไป ลมตะวันออกเฉียงเหนือ ความเร็ว 20-40 กม./ชม. ทะเลมีคลื่นสูง 2-3 เมตร บริเวณที่มีฝนฟ้าคะนองคลื่นสูงมากกว่า 3 เมตร



แผนที่ภูมิอากาศ

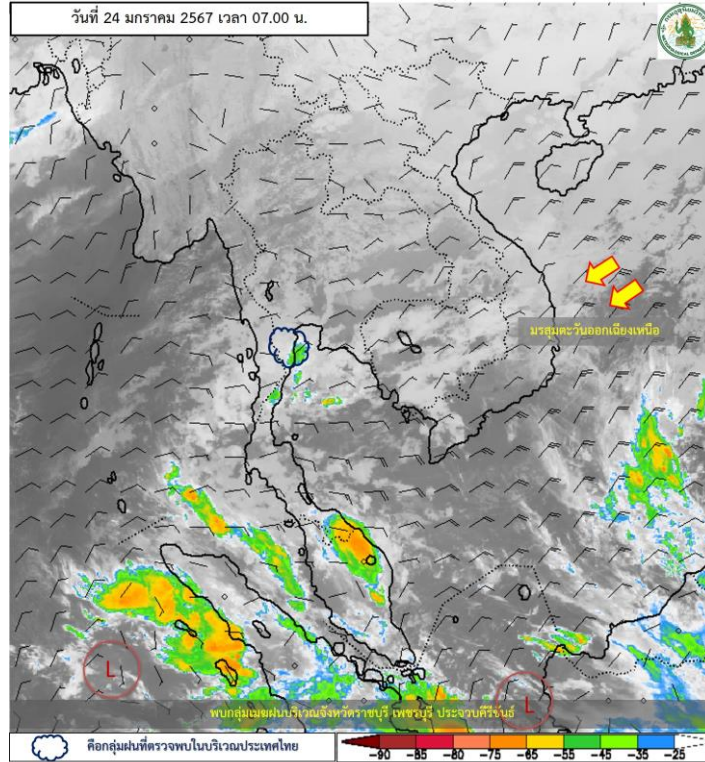


ระบบติดตามสถานการณ์น้ำทางไกลอัตโนมัติ

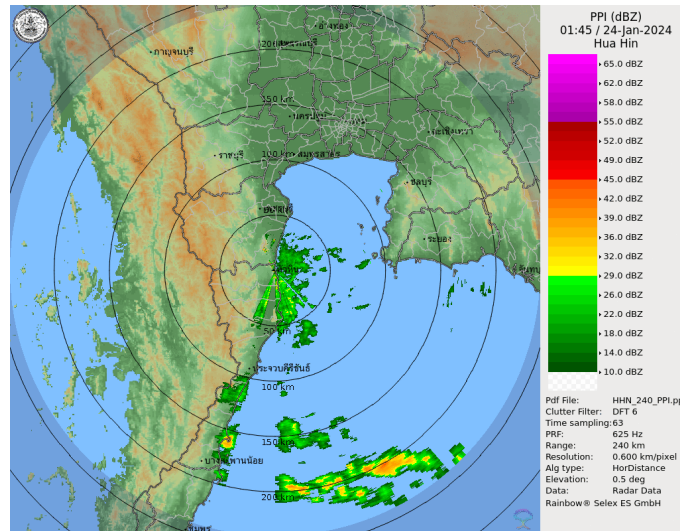
กองวิเคราะห์และประเมินสถานการณ์น้ำ กรมทรัพยากรน้ำ กระทรวงทรัพยากรธรรมชาติและสิ่งแวดล้อม
180/3 ถนนพระรามที่ 6 ซอย 34 แขวงพญาไท เขตพญาไท กรุงเทพมหานคร 10400 โทรศัพท์ 0 2271 6000
<http://tele-bangsaphan.dwr.go.th>



รายงานสถานการณ์น้ำอำเภอบางสะพาน จังหวัดประจวบคีรีขันธ์ วันที่ 24 มกราคม 2567



ภาพถ่ายดาวเทียม



เรดาร์ตรวจอากาศ

ภาพถ่ายดาวเทียม : พบกกลุ่มเมฆฝนปกคลุมบริเวณราชบุรี เพชรบุรี ประจวบคีรีขันธ์

ภาพเรดาร์ : เวลา 7.00 น. พบกกลุ่มฝนในบริเวณอำเภอบางสะพาน



ระบบติดตามสถานการณ์น้ำทางไกลอัตโนมัติ

กองวิเคราะห์และประเมินสถานการณ์น้ำ กรมทรัพยากรน้ำ กระทรวงทรัพยากรธรรมชาติและสิ่งแวดล้อม
180/3 ถนนพระรามที่ 6 ซอย 34 แขวงพญาไท เขตพญาไท กรุงเทพมหานคร 10400 โทรศัพท์ 0 2271 6000
<http://tele-bangsaphan.dwr.go.th>



รายงานสถานการณ์น้ำอำเภอบางสะพาน จังหวัดประจวบคีรีขันธ์ วันที่ 24 มกราคม 2567

2) สรุปสถานการณ์ฝน

สรุปสถานการณ์ฝนในพื้นที่อำเภอบางสะพาน จากข้อมูลตรวจวัดปริมาณน้ำฝนของสถานีโทรมาตรของระบบติดตามสถานการณ์น้ำทางไกลอัตโนมัติ กรมทรัพยากรน้ำ ปริมาณน้ำฝนสะสม 24 ชั่วโมง ระหว่างวันที่ 23 มกราคม 2567 เวลา 07.00 น. ถึง วันที่ 24 มกราคม 2567 เวลา 07.00 น. และข้อมูลคาดการณ์ปริมาณน้ำฝนสะสม ดังแสดงในตารางนี้

สถานีโทรมาตร	ที่ตั้ง	ปริมาณฝนตรวจวัดสะสม (มม.)			ปริมาณฝนคาดการณ์ล่วงหน้า (มม.)		
		ฝนเมื่อวาน	ฝน 2 วัน	ฝน 3 วัน	วันนี้	1 วัน	2 วัน
สะพานบ้านหนองหญ้าปล้อง	ต.ชัยเกษม อ.บางสะพาน จ.ประจวบคีรีขันธ์	0.0	0.0	0.0	0.0	0.0	0.0
โรงเรียนไตรภพพิทยาคม	ต.ชัยเกษม อ.บางสะพาน จ.ประจวบคีรีขันธ์	10.0	0.0	0.0	10.0	0.0	0.0
โรงเรียนบ้านทองมงคล	ต.ทองมงคล อ.บางสะพาน จ.ประจวบคีรีขันธ์	0.0	0.0	0.0	0.0	0.0	0.0
สะพานบ้านทุ่งมะพร้าว	ต.พงศ์ประศาสน์ อ.บางสะพาน จ.ประจวบคีรีขันธ์	0.0	0.0	0.0	0.0	0.0	0.0

3) สรุประดับน้ำรายวัน

สรุปสถานการณ์น้ำในพื้นที่อำเภอบางสะพาน จากข้อมูลตรวจวัดระดับน้ำของสถานีโทรมาตรของระบบติดตามสถานการณ์น้ำทางไกลอัตโนมัติ กรมทรัพยากรน้ำ ณ เวลา 07.00 น. ของวันที่ 24 มกราคม 2567 และข้อมูลระดับน้ำคาดการณ์จากแบบจำลองคณิตศาสตร์ ดังแสดงในตารางนี้

สถานีโทรมาตร	ที่ตั้ง	ระดับเตือนภัย (ม.รทก.)	ข้อมูลระดับน้ำตรวจวัด (ม.รทก.)		ระดับน้ำคาดการณ์ล่วงหน้า (ม.รทก.)				แนวโน้ม
			เมื่อวาน	วันนี้	1 วัน	2 วัน	3 วัน		
สะพานบ้านหนองหญ้าปล้อง	ต.ชัยเกษม อ.บางสะพาน จ.ประจวบคีรีขันธ์	26.08	22.55	22.42	22.40	22.42	22.39	ลดลง ▼	
สะพานบ้านทุ่งมะพร้าว	ต.พงศ์ประศาสน์ อ.บางสะพาน จ.ประจวบคีรีขันธ์	10.74	4.46	4.46	4.46	4.46	4.46	คงที่ ►	
สะพานบ้านหัวสะพานหลักเมือง	ต.พงศ์ประศาสน์ อ.บางสะพาน จ.ประจวบคีรีขันธ์	7.36	0.56	0.54	0.54	0.51	0.52	ลดลง ▼	



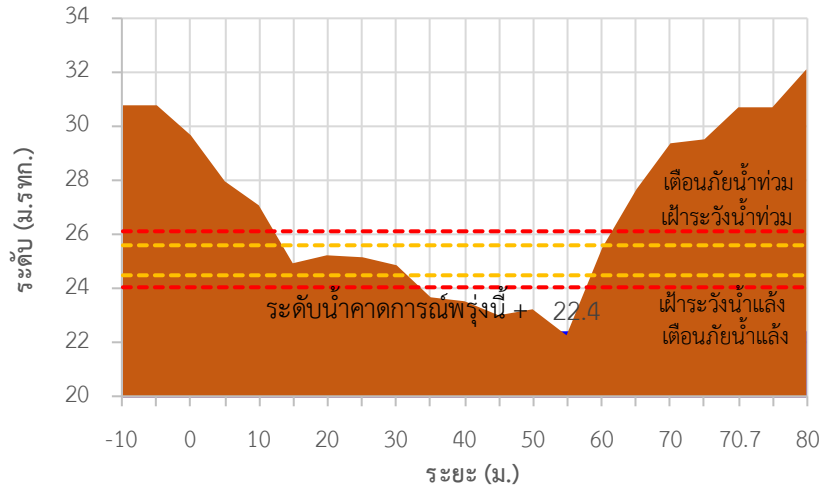
ระบบติดตามสถานการณ์น้ำทางไกลอัตโนมัติ

กองวิเคราะห์และประเมินสถานการณ์น้ำ กรมทรัพยากรน้ำ กระทรวงทรัพยากรธรรมชาติและสิ่งแวดล้อม
180/3 ถนนพระรามที่ 6 ซอย 34 แขวงพญาไท เขตพญาไท กรุงเทพมหานคร 10400 โทรศัพท์ 0 2271 6000
<http://tele-bangsaphan.dwr.go.th>

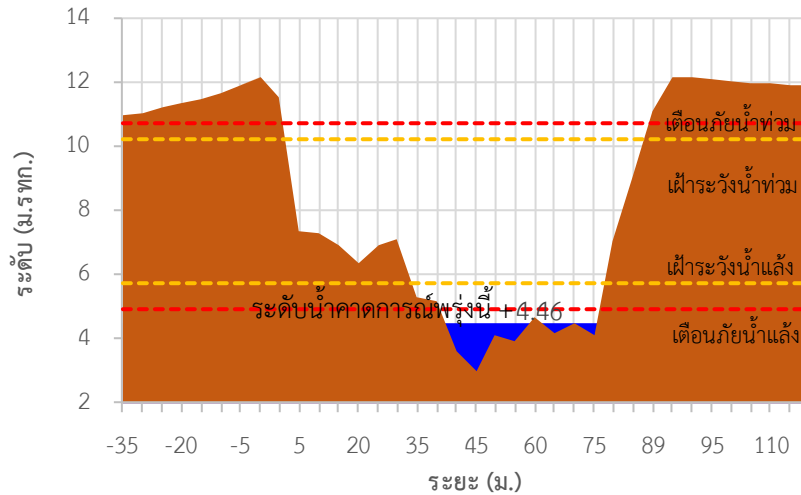


รายงานสถานการณ์น้ำอำเภอบางสะพาน จังหวัดประจวบคีรีขันธ์ วันที่ 24 มกราคม 2567

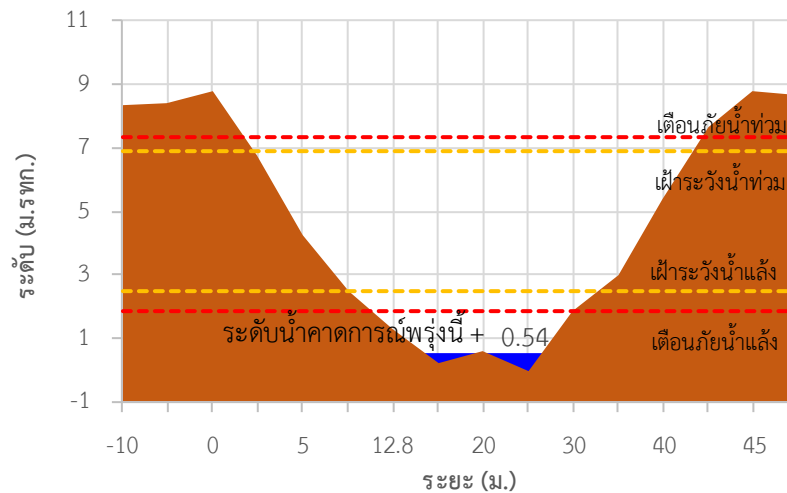
TC180701 สะพานบ้านหนองหญ้าปล้อง



TC180803 สะพานบ้านทุ่งมะพร้าว



TC180804 สะพานบ้านหัวสะพานหลักเมือง





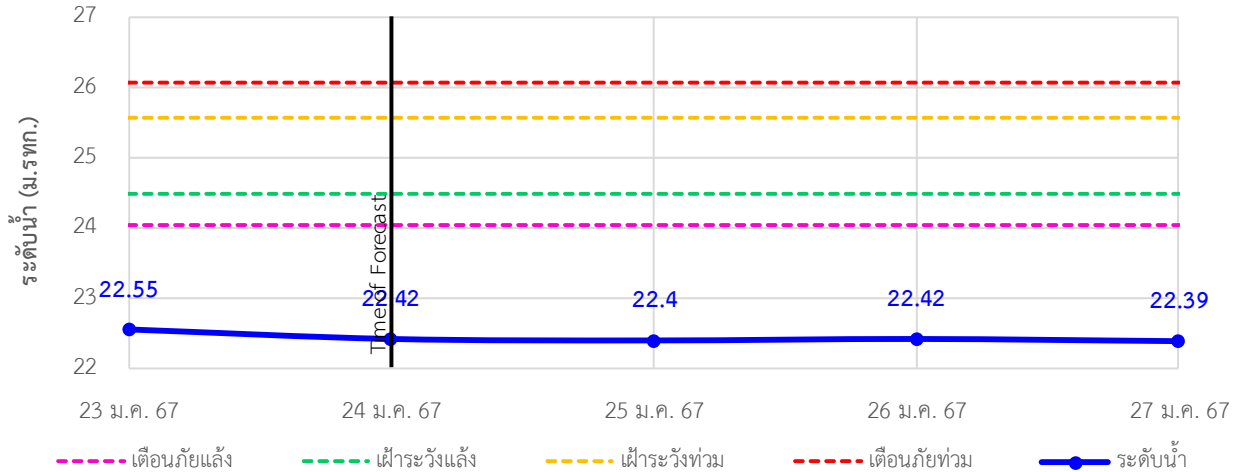
ระบบติดตามสถานการณ์น้ำทางไกลอัตโนมัติ

กองวิเคราะห์และประเมินสถานการณ์น้ำ กรมทรัพยากรน้ำ กระทรวงทรัพยากรธรรมชาติและสิ่งแวดล้อม
180/3 ถนนพระรามที่ 6 ซอย 34 แขวงพญาไท เขตพญาไท กรุงเทพมหานคร 10400 โทรศัพท์ 0 2271 6000
<http://tele-bangsaphan.dwr.go.th>

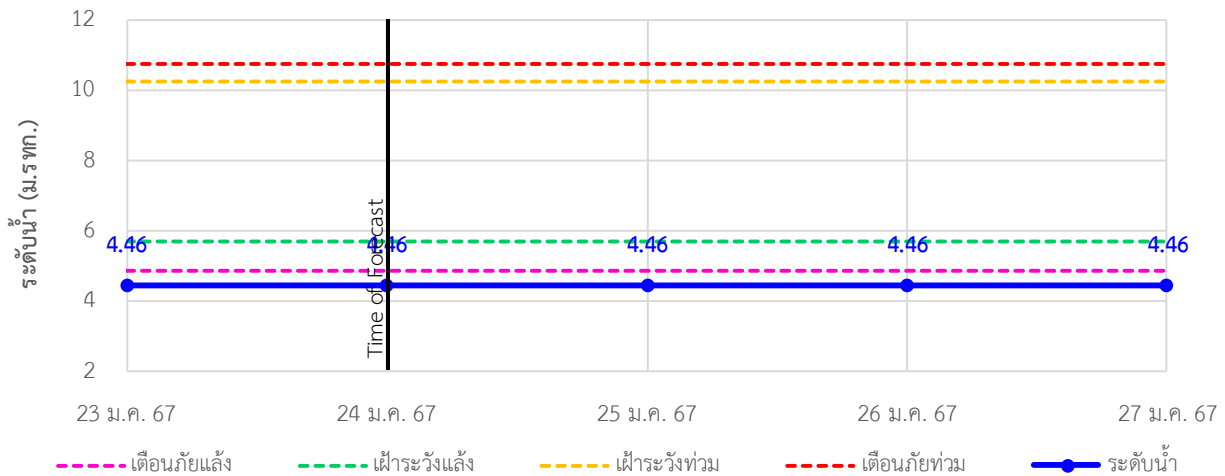


รายงานสถานการณ์น้ำอำเภอบางสะพาน จังหวัดประจวบคีรีขันธ์ วันที่ 24 มกราคม 2567

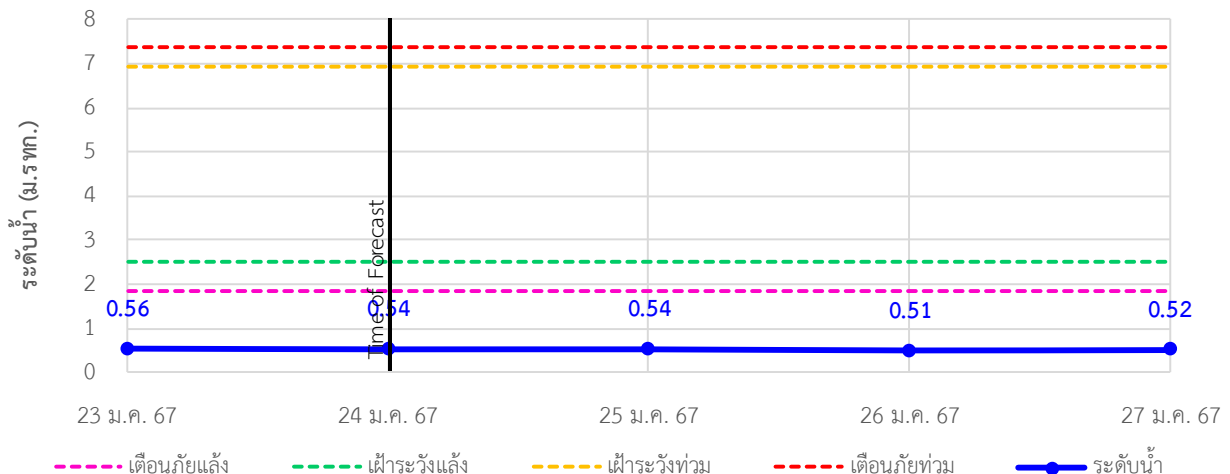
TC180701 สะพานบ้านหนองหญ้าปล้อง ต.ชัยเกษม อ.บางสะพาน จ.ประจวบคีรีขันธ์



TC180803 สะพานบ้านทุ่งมะพร้าว ต.พงศ์ประศาสน์ อ.บางสะพาน จ.ประจวบคีรีขันธ์



TC180804 สะพานบ้านหัวสะพานหลักเมือง ต.พงศ์ประศาสน์ อ.บางสะพาน จ.ประจวบคีรีขันธ์





ระบบติดตามสถานการณ์น้ำทางไกลอัตโนมัติ

กองวิเคราะห์และประเมินสถานการณ์น้ำ กรมทรัพยากรน้ำ กระทรวงทรัพยากรธรรมชาติและสิ่งแวดล้อม
180/3 ถนนพระรามที่ 6 ซอย 34 แขวงพญาไท เขตพญาไท กรุงเทพมหานคร 10400 โทรศัพท์ 0 2271 6000
<http://tele-bangsaphan.dwr.go.th>



รายงานสถานการณ์น้ำอำเภอบางสะพาน จังหวัดประจวบคีรีขันธ์ วันที่ 24 มกราคม 2567

4) รายงานข้อมูลภาพ CCTV



TC180701: สะพานบ้านหนองหญ้าปล้อง ต.ชัยเกษม อ.บางสะพาน จ.ประจวบคีรีขันธ์



ระบบติดตามสถานการณ์น้ำทางไกลอัตโนมัติ

กองวิเคราะห์และประเมินสถานการณ์น้ำ กรมทรัพยากรน้ำ กระทรวงทรัพยากรธรรมชาติและสิ่งแวดล้อม
180/3 ถนนพระรามที่ 6 ซอย 34 แขวงพญาไท เขตพญาไท กรุงเทพมหานคร 10400 โทรศัพท์ 0 2271 6000
<http://tele-bangsaphan.dwr.go.th>



รายงานสถานการณ์น้ำอำเภอบางสะพาน จังหวัดประจวบคีรีขันธ์ วันที่ 24 มกราคม 2567

5) สรุปสถานการณ์น้ำ

สรุปสถานการณ์น้ำในพื้นที่อำเภอบางสะพาน สถานีสะพานบ้านหนองหญ้าปล้อง สถานีสะพานบ้านทุ่งมะพร้าว และสถานีบ้านหัวสะพานหลักเมืองอยู่ในภาวะเตือนภัยน้ำน้อย ระดับน้ำในลำน้ำส่วนใหญ่มีแนวโน้มลดลง

สรุปรายงานสถานการณ์ฝนอำเภอบางสะพาน

ระบบติดตามสถานการณ์น้ำทางไกลอัตโนมัติ (อำเภอบางสะพาน)

วันพุธที่ 24 มกราคม พ.ศ. 2567					
สถานีเตือนภัย	ตำบล	อำเภอ	จังหวัด	ฝนสะสม 24 ชม. (มม.)	
1	สะพานบ้านหนองหญ้าปล้อง	ชัยเกษม	บางสะพาน	ประจวบคีรีขันธ์	0.0
2	โรงเรียนไตรภพรัตนานันท์	ชัยเกษม	บางสะพาน	ประจวบคีรีขันธ์	10.0
3	โรงเรียนบ้านทองมงคล	ทองบงกค	บางสะพาน	ประจวบคีรีขันธ์	0.0
4	สะพานบ้านทุ่งมะพร้าว	พงศ์ประศาสน์	บางสะพาน	ประจวบคีรีขันธ์	0.0

สถานีฝนตก: 1 สถานี, ฝนตกเล็กน้อย 0.1-10.0 มม.: 1 สถานี, ฝนตกปานกลาง 10.1-35.0 มม.: - สถานี, ฝนตกหนัก 35.1-90.0 มม.: - สถานี, ฝนตกหนักมาก 90.1 มม. ขึ้นไป: - สถานี

คำอธิบายสัญลักษณ์

- ปริมาณฝนปกติ**: ปริมาณฝนสะสม 24 ชม. < 60 มม. - ไม่แจ้งเตือนสถานการณ์ - เก็บรวบรวมจนถึงองค์การน้ำ
- ปริมาณฝนเฝ้าระวัง**: ปริมาณฝนสะสม 24 ชม. > 60 มม. - ไม่แจ้งเตือนถึงหน่วยงานอื่น สถานการณ์ - เก็บรวบรวมจนถึงองค์การน้ำ
- ปริมาณฝนเตือนภัย**: ปริมาณฝนสะสม 24 ชม. > 80 มม. - ไม่แจ้งเตือนถึงหน่วยงานอื่น สถานการณ์ - เก็บรวบรวมจนถึงองค์การน้ำ

กองวิเคราะห์และประเมินสถานการณ์น้ำ กรมทรัพยากรน้ำ อาคารกรมทรัพยากรน้ำ (ชั้น 11) เลขที่ 180/3 ถนนพระรามที่ 6 ซอย 34 แขวงพญาไท เขตพญาไท กรุงเทพฯ 10400 โทรศัพท์ 0 2271 6000 เว็บไซต์: mshala.dwr.go.th อีเมล: mshala@dwr.go.th

สรุปรายงานสถานการณ์ระดับน้ำอำเภอบางสะพาน

ระบบติดตามสถานการณ์น้ำทางไกลอัตโนมัติ (อำเภอบางสะพาน)

เวลา 07.00 น.

วันพุธที่ 24 มกราคม พ.ศ. 2567						
สถานีเตือนภัย	ตำบล	อำเภอ	จังหวัด	ระดับน้ำวันนี้ (ม.รทก.)	เกณฑ์ระดับเตือนภัย (ม.รทก.)	
1	สะพานบ้านหนองหญ้าปล้อง	ชัยเกษม	บางสะพาน	ประจวบคีรีขันธ์	22.42	26.08
2	สะพานบ้านทุ่งมะพร้าว	พงศ์ประศาสน์	บางสะพาน	ประจวบคีรีขันธ์	4.46	10.74
3	สะพานบ้านหัวสะพานหลักเมือง	พงศ์ประศาสน์	บางสะพาน	ประจวบคีรีขันธ์	0.54	7.36

สัญลักษณ์สถานการณ์น้ำ

- ▲ ปกติ - ระดับน้ำต่ำกว่าตลิ่งมาก
- ▲ เฝ้าระวังมาก - ระดับใกล้ตลิ่งตลิ่ง
- ▲ เฝ้าระวังน้ำมาก - ระดับใกล้ตลิ่ง
- ▼ เฝ้าระวังน้ำน้อย - ระดับน้ำใกล้ตลิ่ง
- ▼ เตือนภัยน้ำน้อย - ระดับน้ำห่างมาก
- ▲ N/A ไม่มีข้อมูล

สถานการณ์น้ำในแม่น้ำสายหลักและลำน้ำสาขาที่อยู่ในระดับเตือนภัยน้ำมาก จำนวน 0 สถานี
 สถานการณ์น้ำในแม่น้ำสายหลักและลำน้ำสาขาที่อยู่ในระดับเตือนภัยน้ำน้อย จำนวน 3 สถานี
 สถานการณ์น้ำในแม่น้ำสายหลักและลำน้ำสาขาที่อยู่ในระดับเฝ้าระวังน้ำมาก จำนวน 0 สถานี
 สถานการณ์น้ำในแม่น้ำสายหลักและลำน้ำสาขาที่อยู่ในระดับเฝ้าระวังน้ำน้อย จำนวน 0 สถานี

กองวิเคราะห์และประเมินสถานการณ์น้ำ กรมทรัพยากรน้ำ อาคารกรมทรัพยากรน้ำ (ชั้น 11) เลขที่ 180/3 ถนนพระรามที่ 6 ซอย 34 แขวงพญาไท เขตพญาไท กรุงเทพฯ 10400 โทรศัพท์ 0 2271 6000 เว็บไซต์: mshala.dwr.go.th อีเมล: mshala@dwr.go.th



ระบบติดตามสถานการณ์น้ำทางไกลอัตโนมัติ

กองวิเคราะห์และประเมินสถานการณ์น้ำ กรมทรัพยากรน้ำ กระทรวงทรัพยากรธรรมชาติและสิ่งแวดล้อม
180/3 ถนนพระรามที่ 6 ซอย 34 แขวงพญาไท เขตพญาไท กรุงเทพมหานคร 10400 โทรศัพท์ 0 2271 6000
<http://tele-bangsaphan.dwr.go.th>



รายงานสถานการณ์น้ำอำเภอบางสะพาน จังหวัดประจวบคีรีขันธ์ วันที่ 24 มกราคม 2567



สรุปรายงานภาพจากกล้อง CCTV อำเภอบางสะพาน

ระบบติดตามสถานการณ์น้ำทางไกลอัตโนมัติ (อำเภอบางสะพาน)



วันพุธที่ 24 มกราคม พ.ศ. 2567



TC18070t สะพานบ้านหนองหญ้าปล้อง
ต.ชัยเกษม อ.บางสะพาน จ.ประจวบคีรีขันธ์

สัญลักษณ์สถานการณ์น้ำ

▲ ปกติ	▼ ฝ่ำระวังน้ำน้อย
▲ ฝ่ำระวังน้ำมาก	▼ ฝ่ำระวังน้ำน้อย
▲ ฝ่ำระวังน้ำมาก	▼ ฝ่ำระวังน้ำน้อย

กองวิเคราะห์และประเมินสถานการณ์น้ำ กรมทรัพยากรน้ำ อาคารกรมทรัพยากรน้ำ (ชั้น 11) เลขที่ 180/3 ถนนพระรามที่ 6 ซอย 34 แขวงพญาไท เขตพญาไท กรุงเทพฯ 10400

โทรศัพท์ 0 2271 6000 | เว็บไซต์ : mekhola.dwr.go.th | อีเมล : mekhola@dwr.moi.go.th