



รายงานการเฝ้าระวังติดตามสถานการณ์น้ำและความช่วยเหลือ  
ศูนย์ปฏิบัติการทรัพยากรธรรมชาติและสิ่งแวดล้อม (ด้านทรัพยากรน้ำ)  
กระทรวงทรัพยากรธรรมชาติและสิ่งแวดล้อม



กองวิเคราะห์และประเมินสถานการณ์น้ำ กรมทรัพยากรน้ำ

โทรศัพท์ ๐ ๒๒๗๑ ๖๐๐๐ ต่อ ๖๔๔๕ โทรสาร ๐ ๒๒๗๘ ๖๖๒๙ www.dwr.go.th IDLine: mekhalawoc Email: mekhala@dwr.mail.go.th

รายงานฉบับที่ ๐๔๙/๒๕๖๗

เวลา ๑๕.๐๐ น.

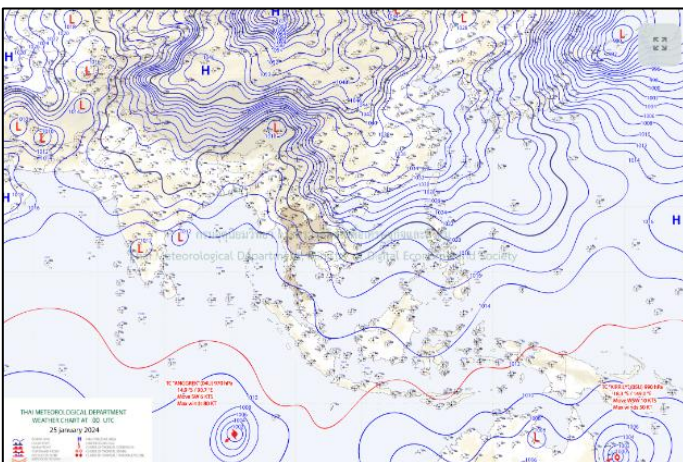
วันที่ ๒๕ มกราคม ๒๕๖๗

เรียน รมว.ทส. เลขาธิการ รมว.ทส. ที่ปรึกษา รมว.ทส. ปกท.ทส. รอง ปกท.ทส. อทน. อทบ. และหน่วยงานที่เกี่ยวข้อง

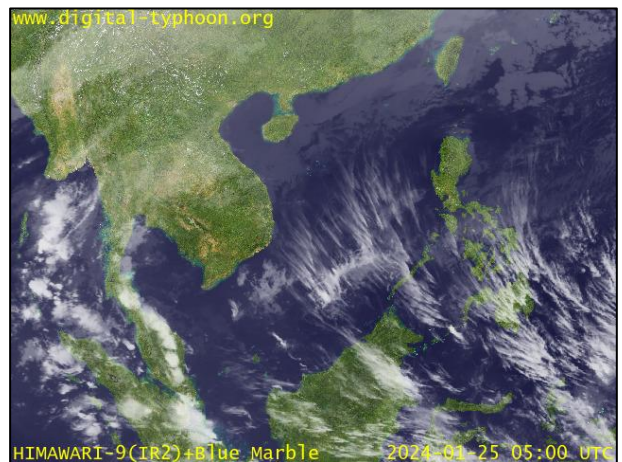
**๑. สถานะอากาศ เวลา ๑๑.๐๐ น. (กรมอุตุนิยมวิทยา)**

พยากรณ์อากาศ ๒๔ ชั่วโมงข้างหน้า บริเวณความกดอากาศสูงกำลังค่อนข้างแรงยังคงปกคลุมประเทศไทยและทะเลจีนใต้ ลักษณะเช่นนี้ทำให้ประเทศไทยมีอากาศเย็นถึงหนาวกับมีลมแรง และอุณหภูมิจะลดลงอีก ๑-๒ องศาเซลเซียสในภาคกลางรวมทั้งกรุงเทพมหานครและปริมณฑล ภาคตะวันออก และภาคใต้ตอนบน ในขณะที่คลื่นกระแสลมฝ่ายตะวันตกจากประเทศเมียนมาจะเคลื่อนผ่านภาคเหนือ และภาคกลางตอนบน ทำให้ประเทศไทยตอนบนมีฝนบางแห่งเกิดขึ้นได้ ขอให้ประชาชนในบริเวณดังกล่าวดูแลสุขภาพเนื่องจากสภาพอากาศที่เปลี่ยนแปลง รวมถึงให้ระวังอันตรายจากอัคคีภัยที่อาจเกิดขึ้นเนื่องจากอากาศแห้งและลมแรง

สำหรับมรสุมตะวันออกเฉียงเหนือที่พัดปกคลุมอ่าวไทยและภาคใต้มีกำลังแรงขึ้น ทำให้ภาคใต้ตอนล่างมีฝนตกหนักบางแห่ง ขอให้ประชาชนบริเวณภาคใต้ตอนล่างระวังอันตรายจากฝนตกหนักและฝนที่ตกสะสมซึ่งอาจทำให้เกิดน้ำท่วมฉับพลัน น้ำป่าไหลหลาก โดยเฉพาะพื้นที่ลาดเชิงเขาใกล้ทางน้ำไหลผ่านและพื้นที่ลุ่ม ส่วนประชาชนที่อาศัยอยู่บริเวณชายฝั่งภาคใต้ฝั่งตะวันออกให้ระวังอันตรายจากคลื่นที่ซัดเข้าหาฝั่ง สำหรับคลื่นลมบริเวณอ่าวไทยตอนล่างมีกำลังค่อนข้างแรง โดยมีคลื่นสูง ๒-๓ เมตร บริเวณที่มีฝนฟ้าคะนองคลื่นสูงมากกว่า ๓ เมตร อ่าวไทยตอนบนและทะเลอันดามันมีคลื่นสูงประมาณ ๒ เมตร บริเวณที่มีฝนฟ้าคะนองคลื่นสูงมากกว่า ๒ เมตร ขอให้ชาวเรือบริเวณอ่าวไทยและทะเลอันดามันเดินเรือด้วยความระมัดระวังและหลีกเลี่ยงการเดินเรือในบริเวณที่มีฝนฟ้าคะนอง สำหรับเรือเล็กบริเวณอ่าวไทยตอนล่างควรงดออกจากฝั่งจนถึงวันที่ ๒๗ ม.ค. ๖๗ นี้ไว้ด้วย

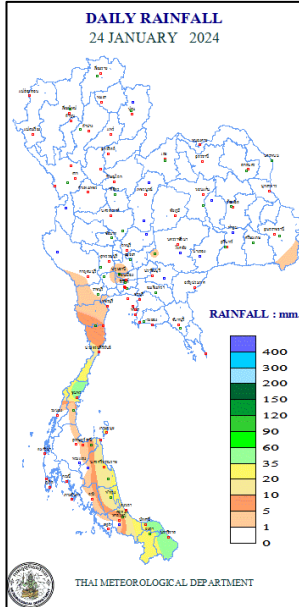


แผนที่อากาศ วันที่ ๒๕ ม.ค. ๒๕๖๗ เวลา ๐๗.๐๐ น.



ภาพถ่ายดาวเทียม วันที่ ๒๕ ม.ค. ๒๕๖๗ เวลา ๑๒.๐๐ น.

๒. ปริมาณฝนสะสม ณ เวลา ๐๗.๐๐ น.(เมื่อวาน) - ๐๗.๐๐ น.(วันนี้) (กรมอุตุนิยมวิทยา)



จุดตรวจวัด	ปริมาณฝน (มม.)
จ.ชุมพร	๔๗.๘
จ.นราธิวาส	๔๖.๒
จ.ปัตตานี	๓๗.๒
จ.สุราษฎร์ธานี (เกาะสมุย)	๒๕.๗
จ.พัทลุง (สภข.)	๒๑.๘
จ.สงขลา	๑๙.๓
จ.ประจวบคีรีขันธ์ (หนองพลับ สภข.)	๖.๓

๓. ปริมาณฝนสะสมของพื้นที่ลาดเชิงเขา ๑๒ ชม. ที่ผ่านมา (กรมทรัพยากรน้ำ)

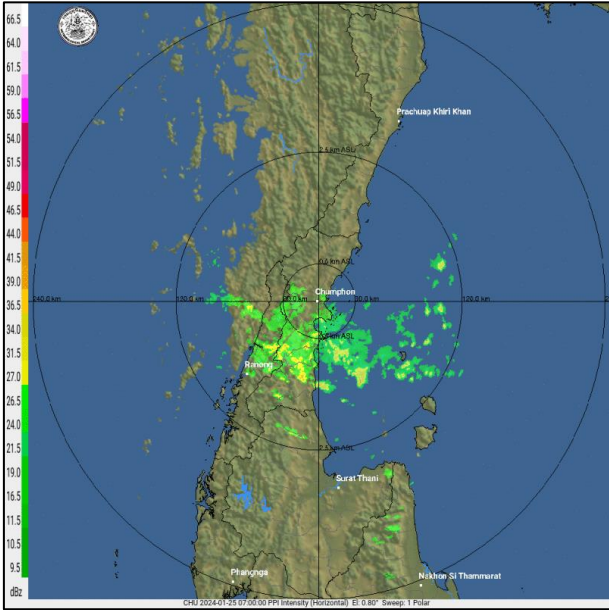
รหัสสถานี	จุดตรวจวัด	ปริมาณฝน (มม./๑๒ ชม.)
STN๐๗๓๙	บ้านทอนผักกูด ต.นบพิตำ อ.นบพิตำ จ.นครศรีธรรมราช	๑๐๒.๕
STN๐๗๔๐	บ้านนบ ต.กรุงชิง อ.นบพิตำ จ.นครศรีธรรมราช	๑๐๑.๕
STN๐๕๐๔	บ้านเขาเหล็ก ต.นบพิตำ อ.นบพิตำ จ.นครศรีธรรมราช	๙๖.๕
STN๐๑๐๓	บ้านนางว ต.บ้านนา อ.ศรีนครินทร์ จ.พัทลุง	๙๖.๐
STN๑๗๘๘	บ้านแม่น้ำ ต.แม่น้ำ อ.เกาะสมุย จ.สุราษฎร์ธานี	๙๐.๕
STN๑๗๐๖	บ้านราษฎร์ผดุง ต.สุคีริน อ.สุคีริน จ.นราธิวาส	๗๕.๐
STN๐๒๑๗	บ้านวังลุง ต.ทอนหงส์ อ.พรหมคีรี จ.นครศรีธรรมราช	๖๙.๕
STN๐๒๘๙	บ้านหน้าถ้ำ ต.นาแหร อ.นบพิตำ จ.นครศรีธรรมราช	๖๙.๕
STN๒๑๕๕	บ้านไอบาโจ ต.ภูเขาทอง อ.สุคีริน จ.นราธิวาส	๖๙.๐
STN๒๐๙๙	บ้านปากลง ต.กรุงชิง อ.นบพิตำ จ.นครศรีธรรมราช	๖๕.๕

๔. ค่าความชื้นในดิน (กรมทรัพยากรน้ำ/คณะกรรมการแม่น้ำโขง)

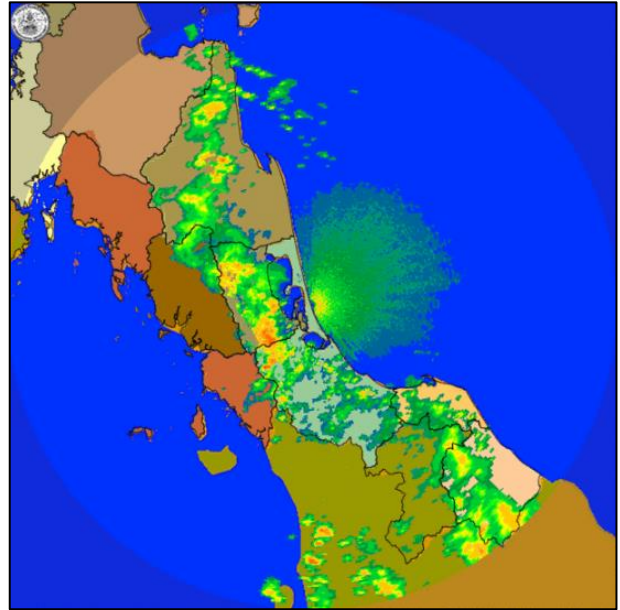
ภูมิภาค	ความชื้นในดิน [-] ๑๑ ธ.ค. ๖๖	ความชื้นในดิน [-] ๑๑ ม.ค. ๖๗	แนวโน้ม
เหนือ	๐-๒๐	๐-๒๐	ทรงตัว
กลาง	๒๐-๔๐	๐-๒๐	ลดลง
ตะวันออกเฉียงเหนือ	๒๐-๔๐	๐-๒๐	ลดลง
ตะวันออก	๒๐-๔๐	๐-๒๐	ลดลง
ตะวันตก	๒๐-๔๐	๐-๒๐	ลดลง
ใต้	๖๐-๘๐	๔๐-๖๐	ลดลง

หมายเหตุ : ความชื้นในดิน ๐ หมายถึง ดินที่แห้งสนิท และ ๑๐๐ หมายถึง ดินที่อิ่มน้ำ

**๕. เรดาร์ตรวจอากาศ ณ วันที่ ๒๕ มกราคม ๒๕๖๗ (กรมอุตุนิยมวิทยา)**



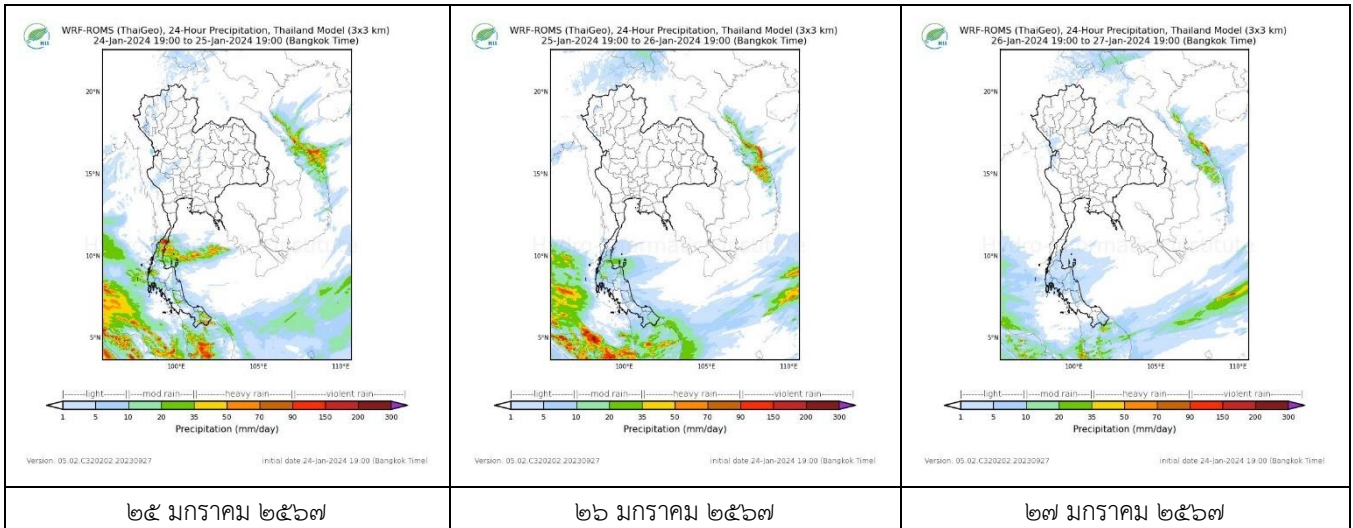
สถานีชุมพร เวลา ๑๔.๐๐ น.



สถานีสีทิงพระ จ.สงขลา เวลา ๑๔.๐๐ น.

จากเรดาร์ตรวจอากาศพบกลุ่มเมฆฝนบริเวณภาคใต้ของประเทศไทย

**๖. แผนภาพคาดการณ์ฝนล่วงหน้า ๓ วัน (สถาบันสารสนเทศทรัพยากรน้ำ (องค์การมหาชน))**



**๗. สถานการณ์น้ำในแหล่งเก็บกักน้ำ ณ วันที่ ๒๕ มกราคม ๒๕๖๗ (กรมชลประทาน กรมทรัพยากรน้ำ และสทช.)**

๗.๑ ปริมาณน้ำในอ่างฯ ๕๑,๘๓๗ ล้าน ลบ.ม. คิดเป็นร้อยละ ๗๓ (ปริมาณน้ำใช้การได้ ๒๘,๒๘๙ ล้าน ลบ.ม. คิดเป็นร้อยละ ๖๐) ปริมาณน้ำในอ่างฯ เทียบกับปี ๒๕๖๖ (๕๔,๓๒๙ ล้าน ลบ.ม. คิดเป็นร้อยละ ๗๗) น้อยกว่าปี ๒๕๖๖ จำนวน ๒,๔๙๒ ล้าน ลบ.ม. ปริมาณน้ำไหลลงอ่างฯ จำนวน ๑๓.๐๒ ล้าน ลบ.ม. ปริมาณน้ำระบายจำนวน ๑๑๗.๘๘ ล้าน ลบ.ม. สามารถรับน้ำได้อีก ๑๙,๑๐๓ ล้าน ลบ.ม.

อ่างเก็บน้ำ	ความจุที่ รณก. (ล้าน ลบ.ม.)	ปริมาตร น้ำในอ่าง		ปริมาตร น้ำใช้การได้		ปริมาตร น้ำไหลลงอ่าง		ปริมาตร น้ำระบาย		ปริมาตรน้ำ รับได้อีก (ล้าน ม. <sup>๓</sup> ) <small>(ความจุที่รับ- ปริมาตรน้ำ ปัจจุบัน)</small>
		ปริมาตร (ล้าน ม. <sup>๓</sup> )	% น้ำ เก็บ กัก	ปริมาตร (ล้าน ม. <sup>๓</sup> )	% น้ำใช้ การ	วันนี้ (ล้าน ม. <sup>๓</sup> )	เมื่อวาน (ล้าน ม. <sup>๓</sup> )	วันนี้ (ล้าน ม. <sup>๓</sup> )	เมื่อวาน (ล้าน ม. <sup>๓</sup> )	
๑.ภูมิพล	๑๓,๔๖๒	๙,๒๒๓	๖๙	๕,๔๒๓	๕๖	๐.๐๐	๕.๖๓	๓๐.๐๐	๓๐.๐๐	๔,๒๓๙
๒.สิริกิติ์	๙,๕๑๐	๕,๔๐๖	๕๗	๒,๕๕๖	๓๘	๐.๙๒	๒.๘๔	๑๔.๐๐	๑๓.๙๖	๔,๑๐๔
๓.จุฬารัตน์	๑๖๔	๑๐๗	๖๕	๗๐	๕๕	๐.๐๑	๐.๐๐	๑.๐๓	๐.๘๙	๕๗
๔.อุบลรัตน์	๒,๔๓๑	๑,๘๒๖	๗๕	๑,๒๔๕	๖๗	๐.๐๐	๐.๐๐	๖.๐๐	๖.๑๔	๖๐๕

๕.ลำปาง	๑,๙๘๐	๑,๖๓๓	๘๑	๑,๕๑๓	๘๐	๐.๐๐	๑.๘๔	๖.๐๙	๖.๑๐	๓๖๗
๖.สุรินทร์	๑,๙๖๖	๑,๔๘๖	๗๖	๖๕๔	๕๘	๐.๐๐	๐.๐๐	๒.๕๔	๒.๕๕	๔๘๐
๗.ป่าสักชลสิทธิ์	๙๖๐	๖๔๐	๖๗	๖๓๗	๖๗	๐.๐๐	๐.๐๐	๕.๖๒	๕.๖๒	๓๒๐
๘.ศรีนครินทร์	๑๗,๗๔๕	๑๔,๔๗๔	๘๒	๔,๒๐๙	๕๑	๐.๐๐	๒.๒๑	๘.๙๘	๙.๐๒	๓,๒๗๑
๙.วีรราชสงคราม	๘,๘๖๐	๗,๑๘๗	๘๑	๔,๑๗๕	๗๒	๐.๐๐	๑.๖๘	๑๘.๐๘	๑๘.๐๒	๑,๖๗๓
๑๐.ขุนด่านปราการชล	๒๒๔	๑๔๖	๖๕	๑๔๒	๖๕	๐.๐๐	๐.๐๐	๐.๒๔	๐.๔๕	๗๘
๑๑.รัชชประภา	๕,๖๓๙	๔,๓๒๐	๗๗	๒,๙๖๘	๖๙	๑.๓๗	๒.๒๒	๔.๐๑	๔.๘๘	๑,๓๑๙
๑๒.บางกลาง	๑,๔๕๔	๑,๒๑๑	๘๓	๙๓๕	๗๙	๘.๖๗	๗.๑๓	๔.๐๗	๔.๐๔	๒๔๓

๗.๒ อ่างเก็บน้ำขนาดกลาง ๔๓๕ แห่ง มีปริมาณน้ำ ๓,๙๘๖ ล้าน ลบ.ม. (๗๔%) ปริมาณน้ำใช้การ ๓,๕๘๒ ล้าน ลบ.ม. (๗๒%)

๗.๓ แหล่งน้ำในพื้นที่นอกเขตชลประทาน ๑๐๒,๐๙๙ แห่ง มีปริมาณน้ำรวม ๖,๖๔๙ ล้าน ลบ.ม. (๗๘%)

๗.๔ แหล่งน้ำขนาดเล็กนอกเขตชลประทาน ๑๘๔ แห่ง ตรวจวัดโดยกรมทรัพยากรน้ำ เริ่มต้นฤดูแล้ง มีปริมาณน้ำ ๓๔๙.๐ ล้าน ลบ.ม. (๘๙%) ปริมาณน้ำปัจจุบัน ๓๑๐.๘ ล้าน ลบ.ม. (๗๙%)

ภูมิภาค	จำนวน (แห่ง)	ปริมาณรวม (ล้าน ลบ.ม.)	ปริมาณน้ำ (ล้าน ลบ.ม.)							
			เดือน						ปัจจุบัน	
			ก.ค. ๒๕๖๖	ส.ค. ๒๕๖๖	ก.ย. ๒๕๖๖	ต.ค. ๒๕๖๖	พ.ย. ๒๕๖๖	ธ.ค. ๒๕๖๖	๘ ม.ค. ๖๗	ร้อยละ
เหนือ	๑๗,๒๔๙	๙๙๒	๕๖๗	๕๖๖	๕๓๐	๗๙๒	๙๒๗	๙๙๒	๙๙๒	๘๗
ตะวันออกเฉียงเหนือ	๕๔,๕๔๗	๔,๓๘๒	๒,๒๖๑	๒,๘๐๘	๒,๙๙๒	๔,๑๐๓	๔,๒๖๖	๔,๓๘๒	๔,๓๘๒	๘๓
กลาง	๑๖,๓๖๗	๑,๕๗๔	๘๗๓	๘๒๗	๘๓๕	๙๙๖	๑,๑๙๑	๑,๕๗๔	๑,๕๗๔	๖๑
ตะวันออกเฉียงใต้	๗,๘๐๔	๙๙๒	๔๓๖	๕๕๙	๕๙๒	๘๐๕	๘๗๒	๙๙๒	๙๙๒	๗๘
ใต้	๒,๕๐๖	๑๙๒	๖๕	๕๖	๕๒	๕๘	๙๔	๑๙๒	๑๙๒	๕๑
ได้	๓,๖๒๖	๓๓๘	๒๑๓	๒๑๗	๒๑๘	๑๙๑	๒๑๓	๓๓๘	๓๓๘	๗๖
รวม	๑๐๒,๐๙๙.๐๐	๘,๔๗๐	๔,๔๑๕	๕,๐๓๓	๕,๒๕๙	๖,๙๔๕	๗,๕๖๓	๘,๔๗๐	๘,๔๗๐	๗๘

๘. สถานการณ์น้ำในประเทศ ณ วันที่ ๒๒ - ๒๕ มกราคม ๒๕๖๗ (กรมชลประทาน)

สถานี	แม่น้ำ	อำเภอ	จังหวัด	ระดับตลิ่ง (ม.รทก.)	ระดับน้ำ (ม.รทก.)				แนวโน้ม	เปรียบเทียบระดับตลิ่ง
					จันทร์	อังคาร	พุธ	พฤหัสบดี		
					๒๒ ม.ค.	๒๓ ม.ค.	๒๔ ม.ค.	๒๕ ม.ค.		
P.๑	ปิง	เมือง	เชียงใหม่	๓.๗๐	๑.๔๕	๑.๕๗	๑.๔๙	๑.๖๑	เพิ่มขึ้น	- ๒.๐๙
W.๑C	วัง	เมือง	ลำปาง	๕.๒๐	๐.๖๑	-๐.๐๖	-๐.๖๕	๐.๐๖	เพิ่มขึ้น	- ๕.๑๔
Y.๑๖	ยม	บางระกำ	พิษณุโลก	๗.๓๐	๒.๒๑	***	***	๒.๑๒	ลดลง	- ๕.๑๘
N.๗A	น่าน	เมือง	พิจิตร	๙.๘๗	๑.๓๙	***	***	๑.๓๙	ทรงตัว	- ๘.๔๘
C.๒	เจ้าพระยา	เมือง	นครสวรรค์	๒๕.๗๐	๑๗.๖๐	๑๗.๕๓	๑๗.๖๐	๑๗.๕๑	ลดลง	- ๘.๑๙
C.๑๓	เจ้าพระยา	สรรพยา	ชัยนาท	๑๖.๓๔	๕.๒๘	๕.๒๘	๕.๒๘	๕.๒๘	ทรงตัว	- ๑๑.๐๖
M.๖A	มูล	สตึก	บุรีรัมย์	๗.๙๕	-๐.๐๔	-๐.๐๖	-๐.๐๖	-๐.๐๗	ลดลง	- ๘.๐๒
M.๑๙๑	ลำตะคอง	เมือง	นครราชสีมา	๓.๕๐	๑.๐๖	๐.๙๕	๑.๐๕	๐.๗๕	ลดลง	- ๒.๗๕
M.๗	มูล	เมือง	อุบลราชธานี	๗.๐๐	๒.๖๙	๒.๖๕	๒.๕๓	๒.๔๑	ลดลง	- ๔.๕๙
M.๖๙	ลำเซบก	โครงการพิเศษ	อุบลราชธานี	๙.๗๐	๔.๒๙	๔.๕๐	๖.๔๖	๔.๙๖	ลดลง	- ๔.๗๔
X.๖๔	คลองท่าแซะ	ท่าแซะ	ชุมพร	๑๗.๑๓	๗.๖๐	๗.๖๐	๗.๖๑	๗.๙๘	เพิ่มขึ้น	- ๙.๑๕
X.๑๔๙	คลองกลาย	นบพิตำ	นครศรีธรรมราช	๓๓.๙๖	๒๗.๑๙	๒๗.๑๘	๒๗.๒๑	๒๗.๖๔	เพิ่มขึ้น	- ๖.๓๒
X.๒๗๔	แม่น้ำโกลก	แฉ่ง	นราธิวาส	๒๓.๕๐	๑๘.๖๐	๑๘.๙๐	๑๙.๐๕	๒๑.๒๔	เพิ่มขึ้น	- ๒.๒๖
X.๓๗A	แม่น้ำตาปี	พระแสง	สุราษฎร์ธานี	๑๑.๗๐	๕.๕๘	๕.๖๖	๕.๒๗	๕.๒๓	ลดลง	- ๖.๔๗

\*\*\* ยังไม่ได้รับรายงาน

๙. สถานการณ์น้ำในพื้นที่ลุ่มน้ำโขง ณ วันที่ ๒๕ มกราคม ๒๕๖๗ (คณะกรรมการจัดการแม่น้ำโขง)

สถานี	ระดับ อ้างอิง (ม.รทก.)	ระดับ ตลิ่ง (ม.)	ระดับน้ำ (ม.)					เปรียบเทียบ ระดับ ตลิ่ง (ม.)	ผลต่างของระดับน้ำ (ม.)		แนวโน้ม
			๒๑ ม.ค.	๒๒ ม.ค.	๒๓ ม.ค.	๒๔ ม.ค.	๒๕ ม.ค.		๓ วัน ย้อนหลัง	๕ วัน ย้อนหลัง	
อ.เชียงแสน จ.เชียงราย	๓๕๗.๑๑๐	๑๒.๘๐	๑.๗๕	๑.๗๑	๑.๘๘	๒.๐๖	๒.๓๑	-๑๐.๔๙	๐.๔๓	๐.๕๖	เพิ่มขึ้น
อ.เชียงคาน จ.เลย	๑๙๕.๑๑๘	๑๖.๐๐	๓.๗๔	๓.๘๘	๓.๘๑	๓.๘๒	๓.๗๘	-๑๒.๒๒	-๐.๐๓	๐.๐๔	ลดลง
อ.เมือง จ.หนองคาย	๑๕๓.๖๔๘	๑๒.๒๐	๐.๘๗	๐.๙๕	๑.๐๕	๑.๑๑	๑.๐๘	-๑๑.๑๒	๐.๐๓	๐.๒๑	ลดลง
อ.เมือง จ.นครพนม	๑๓๒.๖๘๐	๑๒.๐๐	๑.๑๗	๑.๑๓	๑.๐๕	๑.๑๑	๑.๑๕	-๑๐.๘๕	๐.๑๐	-๐.๐๒	เพิ่มขึ้น
อ.เมือง จ.มุกดาหาร	๑๒๔.๒๑๙	๑๒.๕๐	๑.๗๓	๑.๖๗	๑.๕๗	๑.๕๔	๑.๕๘	-๑๐.๙๒	๐.๐๑	-๐.๑๕	เพิ่มขึ้น
อ.โขงเจียม จ.อุบลราชธานี	๘๙.๐๓๐	๑๔.๕๐	๒.๑๗	๒.๑๘	๒.๑๔	๒.๐๘	๒.๐๒	-๑๒.๔๘	-๐.๑๒	-๐.๑๕	ลดลง

\*\*\*ไม่มีสถานการณ์

๑๐. สถานการณ์เตือนภัย Early Warning ณ วันที่ ๒๕ มกราคม ๒๕๖๗ (กรมทรัพยากรน้ำ)

การแจ้งเตือน	สถานี	การแจ้งเตือน	ช่วงเวลา
<b>เตือนสีแดง (อพยพ)</b>	บ้านราษฎร์ผดุง ตำบลสุคีริน อำเภอสุคีริน จังหวัดนราธิวาส บ้านทอนผักกูด ตำบลนบพิตา อ.นบพิตา จ.นครศรีธรรมราช บ้านเขาเหล็ก ตำบลนบพิตา อำเภอนบพิตา จ.นครศรีธรรมราช บ้านนบ ตำบลรุงชิง อำเภอนบพิตา จังหวัดนครศรีธรรมราช บ้านนอก ตำบลกงทราย อำเภอกงหรา จังหวัดพัทลุง บ้านควนอินนอโม ตำบลตะโหมด อำเภอตะโหมด จังหวัดพัทลุง บ้านไอบาโจ ตำบลภูเขาทอง อำเภอสุคีริน จังหวัดนราธิวาส บ้านหนังกไทร* ตำบลช้อง อำเภอนาโยง จังหวัดตรัง	ปริมาณฝนสะสม ๑๒ ชั่วโมง ๑๕๗.๕ มิลลิเมตร ปริมาณฝนสะสม ๑๒ ชั่วโมง ๑๗๗.๐ มิลลิเมตร ปริมาณฝนสะสม ๑๒ ชั่วโมง ๑๗๑.๐ มิลลิเมตร ปริมาณฝนสะสม ๑๒ ชั่วโมง ๑๖๙.๐ มิลลิเมตร ปริมาณฝนสะสม ๑๒ ชั่วโมง ๑๕๐.๕ มิลลิเมตร ปริมาณฝนสะสม ๑๒ ชั่วโมง ๑๖๑.๐ มิลลิเมตร ปริมาณฝนสะสม ๑๒ ชั่วโมง ๑๕๘.๕ มิลลิเมตร ค่าระดับน้ำ ๓.๔๗ เมตร ระดับวิกฤติ ๓.๒๐ เมตร	๒๕ ม.ค. ๖๖/๐๗.๕๔ น. ๒๕ ม.ค. ๖๖/๐๙.๑๕ น. ๒๕ ม.ค. ๖๖/๑๐.๔๔ น. ๒๕ ม.ค. ๖๖/๑๐.๔๔ น. ๒๕ ม.ค. ๖๖/๑๑.๑๙ น. ๒๕ ม.ค. ๖๖/๑๓.๑๙ น. ๒๕ ม.ค. ๖๖/๑๓.๒๐ น. ๒๕ ม.ค. ๖๖/๑๓.๓๔ น.
<b>เตือนสีเหลือง (เตือนภัย)</b>	บ้านนาทอน ตำบลตลิ่งชัน อำเภอท่าศาลา จ.นครศรีธรรมราช บ้านหน้าถ้ำ ตำบลนาแหร อำเภอนบพิตา จ.นครศรีธรรมราช บ้านพรุตาเนก ตำบลทุ่งใหญ่ อำเภอหาดใหญ่ จังหวัดสงขลา บ้านวังลุง ตำบลทอนหงส์ อำเภอพรหมคีรี จ.นครศรีธรรมราช บ้านนาง ตำบลบ้านนา อำเภอศรีนครินทร์ จังหวัดพัทลุง บ้านนาส้อง ตำบลท.ตะโหมด อำเภอตะโหมด จังหวัดพัทลุง	ปริมาณฝนสะสม ๑๒ ชั่วโมง ๑๒๓.๐ มิลลิเมตร ปริมาณฝนสะสม ๑๒ ชั่วโมง ๑๒๓.๕ มิลลิเมตร ปริมาณฝนสะสม ๑๒ ชั่วโมง ๑๒๐.๐ มิลลิเมตร ปริมาณฝนสะสม ๑๒ ชั่วโมง ๑๑๗.๐ มิลลิเมตร ปริมาณฝนสะสม ๑๒ ชั่วโมง ๑๒๑.๐ มิลลิเมตร ปริมาณฝนสะสม ๑๒ ชั่วโมง ๑๑๘.๐ มิลลิเมตร	๒๕ ม.ค. ๖๖/๐๘.๒๑ น. ๒๕ ม.ค. ๖๖/๐๘.๔๐ น. ๒๕ ม.ค. ๖๖/๑๐.๔๗ น. ๒๕ ม.ค. ๖๖/๑๒.๐๐ น. ๒๕ ม.ค. ๖๖/๑๒.๔๑ น. ๒๕ ม.ค. ๖๖/๑๒.๕๕ น.
<b>เตือนสีเขียว (เฝ้าระวัง)</b>	บ้านพระเลียบบ* ตำบลทาชัน อำเภอท่าศาลา จ.นครศรีธรรมราช บ้านวังสมบูรณ์ ตำบลเขาปูน อำเภอห้วยยอด จังหวัดตรัง บ้านห้วยแก้ว ตำบลนาสัก อำเภอสวี จังหวัดชุมพร บ้านดอนเภา ตำบลตะโก อำเภอทุ่งตะโก จังหวัดชุมพร บ้านห้วยครก ตำบลตะพาน อำเภอศรีบรรพต จังหวัดพัทลุง บ้านด่าน ตำบลน้ำมุด อำเภอเมืองตรัง จังหวัดตรัง บ้านทุ่งยูง ตำบลเขาปู่ อำเภอศรีบรรพต จังหวัดพัทลุง บ้านดอนกระจ่าย ตำบลวังตะกอก อำเภอหลังสวน จังหวัดชุมพร ชุมชนบ้านท่าหรั่ง* ตำบลนาสีทอง อำเภอรัตภูมิ จังหวัดสงขลา บ้านเขาแงน ตำบลวังตะกอก อำเภอหลังสวน จังหวัดชุมพร	ปริมาณฝนสะสม ๑๒ ชั่วโมง ๑๐๑.๕ มิลลิเมตร ปริมาณฝนสะสม ๑๒ ชั่วโมง ๑๐๑.๐ มิลลิเมตร ปริมาณฝนสะสม ๑๒ ชั่วโมง ๑๐๒.๐ มิลลิเมตร ปริมาณฝนสะสม ๑๒ ชั่วโมง ๑๐๕.๕ มิลลิเมตร ปริมาณฝนสะสม ๑๒ ชั่วโมง ๙๙.๐ มิลลิเมตร ปริมาณฝนสะสม ๑๒ ชั่วโมง ๙๙.๕ มิลลิเมตร ปริมาณฝนสะสม ๑๒ ชั่วโมง ๑๐๐.๐ มิลลิเมตร ปริมาณฝนสะสม ๑๒ ชั่วโมง ๑๐๒.๐ มิลลิเมตร ปริมาณฝนสะสม ๑๒ ชั่วโมง ๑๐๔.๐ มิลลิเมตร ปริมาณฝนสะสม ๑๒ ชั่วโมง ๑๐๐.๕ มิลลิเมตร	๒๕ ม.ค. ๖๖/๐๘.๕๖ น. ๒๕ ม.ค. ๖๖/๑๑.๕๒ น. ๒๕ ม.ค. ๖๖/๑๓.๓๐ น. ๒๕ ม.ค. ๖๖/๑๓.๔๐ น. ๒๕ ม.ค. ๖๖/๑๓.๕๕ น. ๒๕ ม.ค. ๖๖/๑๔.๐๒ น. ๒๕ ม.ค. ๖๖/๑๔.๑๗ น. ๒๕ ม.ค. ๖๖/๑๔.๑๘ น. ๒๕ ม.ค. ๖๖/๑๔.๓๐ น. ๒๕ ม.ค. ๖๖/๑๔.๓๕ น.

\*\*\*สำนักงานทรัพยากรน้ำภาคที่เกี่ยวข้องได้ดำเนินการแจ้งอาสาสมัครและเครือข่าย รวมถึงหน่วยงานที่เกี่ยวข้องในพื้นที่เสี่ยงภัยแล้ว

๑๑. พื้นที่ติดตามและเฝ้าระวังสถานการณ์ธรณีพิบัติภัย ณ วันที่ ๒๕ มกราคม ๒๕๖๗ (กรมทรัพยากรธรณี)

เนื่องจากในพื้นที่เสี่ยงภัยแผ่นดินถล่มมีปริมาณน้ำฝนไม่ถึงเกณฑ์การเฝ้าระวัง ประกอบกับไม่มีพื้นที่คาดการณ์ปริมาณน้ำฝนที่อาจก่อให้เกิดแผ่นดินถล่มล่วงหน้า จึงไม่มีพื้นที่ติดตามสถานการณ์ธรณีพิบัติภัยแผ่นดินถล่มและน้ำป่าไหลหลาก

๑๒. เหตุการณ์วิกฤตน้ำปัจจุบัน ณ วันที่ ๒๕ มกราคม ๒๕๖๗ [เวลา ๐๘.๐๐ น. - ๑๕.๐๐ น. (วันนี้)]

ไม่มีสถานการณ์

**๑๓. สถานการณ์ภาวะน้ำท่วม และสถานการณ์ฝนแล้ง/ฝนทิ้งช่วง ณ วันที่ ๒๕ มกราคม ๒๕๖๗ (ปก.)**

ไม่มีสถานการณ์

**๑๔. ลักษณะอากาศ ๗ วันข้างหน้า (ระหว่างวันที่ ๒๕ - ๓๑ มกราคม ๒๕๖๗)**

ในช่วงวันที่ ๒๕ - ๒๗ ม.ค. ๖๗ บริเวณความกดอากาศสูงหรือมวลอากาศเย็นกำลังค่อนข้างแรงจากประเทศจีนแผ่ปกคลุมประเทศไทยตอนบน และทะเลจีนใต้

ลักษณะเช่นนี้ทำให้ประเทศไทยมีอากาศเย็นถึงหนาวกับมีลมแรง และอุณหภูมิจะลดลงอีก ๑-๓ องศาเซลเซียสในภาคเหนือ ภาคตะวันออกเฉียงเหนือ ภาคกลาง รวมทั้งกรุงเทพมหานครและปริมณฑล ภาคตะวันออก และภาคใต้ตอนบน ในขณะที่ในช่วงวันที่ ๒๕ - ๒๘ ม.ค. ๖๗ คลื่นกระแสลมฝ่ายตะวันตกจากประเทศเมียนมาจะเคลื่อนผ่านภาคเหนือ ภาคตะวันออกเฉียงเหนือตอนบน และภาคกลางตอนบน ทำให้ประเทศไทยตอนบนจะมีฝนฟ้าคะนองบางแห่งเกิดขึ้นได้ หลังจากนั้นในช่วงวันที่ ๒๘ - ๓๑ ม.ค. ๖๗ บริเวณความกดอากาศสูงหรือมวลอากาศเย็นกำลังค่อนข้างแรงที่ปกคลุมประเทศไทยตอนบนและทะเลจีนใต้จะมีกำลังอ่อนลง ลักษณะเช่นนี้ทำให้ประเทศไทยตอนบนมีอุณหภูมิสูงขึ้น ๑ - ๓ องศาเซลเซียส แต่ยังคงมีอากาศเย็นถึงหนาวกับมีหมอกในตอนเช้า

สำหรับอ่าวไทย ภาคใต้ และทะเลอันดามันตอนบน ในช่วงวันที่ ๒๕ - ๒๗ ม.ค. ๖๗ มรสุมตะวันออกเฉียงเหนือกำลังค่อนข้างแรงพัดปกคลุมอ่าวไทยและภาคใต้ ทำให้ภาคใต้มีฝนตกหนักบางแห่ง ส่วนคลื่นลมบริเวณอ่าวไทยและทะเลอันดามันจะมีกำลังแรงขึ้น โดยอ่าวไทยตอนล่างมีคลื่นสูง ๒ - ๓ เมตร บริเวณที่มีฝนฟ้าคะนองคลื่นสูงมากกว่า ๓ เมตร อ่าวไทยตอนบนมีคลื่นสูงประมาณ ๒ เมตร และทะเลอันดามันมีคลื่นสูงประมาณ ๒ เมตร บริเวณที่มีฝนฟ้าคะนองคลื่นสูงมากกว่า ๒ เมตร ส่วนในช่วงวันที่ ๒๘ - ๓๑ ม.ค. ๖๗ มรสุมตะวันออกเฉียงเหนือกำลังค่อนข้างแรงที่พัดปกคลุมอ่าวไทยและภาคใต้มีกำลังอ่อนลง ทำให้ภาคใต้มีฝนลดลง แต่ยังคงมีฝนฟ้าคะนองบางแห่ง ส่วนคลื่นลมบริเวณอ่าวไทยและทะเลอันดามันมีกำลังอ่อนลง โดยอ่าวไทยตอนล่างมีคลื่นสูงประมาณ ๒ เมตร อ่าวไทยตอนบนมีคลื่นสูง ๑-๒ เมตร บริเวณที่มีฝนฟ้าคะนองคลื่นสูงมากกว่า ๒ เมตร และทะเลอันดามันมีคลื่นสูงประมาณ ๑ เมตร ห่างฝั่งคลื่นสูง ๑-๒ เมตร บริเวณที่มีฝนฟ้าคะนองคลื่นสูงมากกว่า ๑ เมตร

## ๑๕. ความช่วยเหลือภัยแล้งสะสมของกรมทรัพยากรน้ำ

ความช่วยเหลือในพื้นที่ประสบปัญหาภัยแล้ง ตั้งแต่วันที่ ๑ ตุลาคม ๒๕๖๖ - ๒๕ มกราคม ๒๕๖๗

หน่วยงาน	จังหวัด	ปริมาณการ สูบน้ำ (ลบ.ม.)	ปริมาณ การ แจกจ่าย น้ำสะอาด (ลิตร)	ประโยชน์ที่ได้รับ			
				อุปโภค-บริโภค		พื้นที่เกษตร (ไร่)	
				ครัวเรือน	ประชากร	ไร่	ชนิดพืช
สท.๑	ลำปาง	-	๒๔๘,๙๙๐	๑๒,๔๕๐	๔๙,๗๙๘	-	-
	เชียงใหม่	-	๒๒,๘๑๙	๑,๑๔๑	๔,๕๖๔	-	-
	แม่ฮ่องสอน	-	๑๖,๙๙๐	๘๕๐	๓,๓๙๘	-	-
	เชียงราย	๓๖๗,๐๐๐	๕๒,๑๐๒	๓,๙๖๐	๑๕,๔๒๐	-	-
	กำแพงเพชร	-	๓๑,๖๐๕	๑,๕๘๐	๖,๓๒๑	-	-
	ตาก	๙๒๑,๐๐๐	-	-	-	๒,๐๐๐	นาข้าว
	ลำพูน	๓๕๔,๐๐๐	-	-	-	๑,๐๐๐	นาข้าว
สท.๒	นครสวรรค์ (บึงฯ)	๑,๗๕๕,๐๐๐	-	๘๓๘	-	๘๑,๑๑๘	รักษาระบบนิเวศน์
	นครสวรรค์	๖,๓๒๘,๒๖๐	๑๒,๐๐๐	๔,๘๘๖	๑๑,๔๘๖	๖,๗๐๐	นาข้าว, อ้อย, ข้าวโพด, มะม่วง, ถั่ว, ผักสวนครัว
สท.๓	อุดรธานี	๑๗๒,๕๑๒	-	๒,๘๑๔	๙,๖๖๙	๑,๙๙๐	นาข้าว
	บึงกาฬ	๘๖,๔๐๐	-	๓๐	๑๕๐	๒๕๐	นาข้าว
สท.๔	ขอนแก่น	๗๘๔,๘๐๐	-	๔๙๑	๑,๘๙๙	-	-
	มหาสารคาม	๔๙๔,๔๐๐	-	๒,๐๐๔	๖,๗๓๖	-	-
สท.๕	นครราชสีมา	๔๒๕,๖๐๐	-	๑,๗๑๒	๗,๑๘๘	-	-
สท.๖	จันทบุรี	๒,๗๓๗,๘๐๐	-	๘๗๕	๑,๘๖๓	๙,๕๐๐	ทุเรียน, เงาะ, มังคุด, ลองกอง, ยางพารา
สท.๗	ราชบุรี	๖๑,๕๖๐	-	๔๒	๑๖๘	-	-
สท.๘	นครศรีธรรมราช	๗๑๒,๘๐๐	-	๑,๕๕๐	๘,๐๐๐	๕๐,๖๐๐	ป่าเสม็ด, ป่ากระจุคหนู, พุงหญ้า
สท.๙	อุดรดิตถ์	-	๔๐,๗๐๐	๕๕๐	๑,๗๕๐	-	-
	น่าน	-	๑๙,๖๐๐	-	๖๐	-	-
	พิษณุโลก	๑๑๔,๔๘๐	-	-	-	๒๐๑	คะน้า, ถั่ว, มะเขือเปาะ, พริก, กระเจี๊ยบ บวบ, น้ำเต้า, ถั่ว, มะม่วงโหล, ผักชีลาว, ผักเชียงดา
	แพร่	๑๕๘,๒๘๐	-	๘๒๓	๒,๑๗๕	๒,๕๙๖	ข้าวโพด, ยาสูบ
สท.๑๐	สุราษฎร์ธานี	๕๔,๔๐๐	-	๕๑	๒๗๐	๑,๘๐๐	ปาล์มน้ำมัน
สท.๑๑	อำนาจเจริญ	๔๔,๘๐๐	-	๓๗๕	๑,๒๕๐	-	-
	อุบลราชธานี	๓๙,๖๘๐	-	๑๔๘	๕๒๖	-	-
	๒๓ จังหวัด	๑๕,๖๑๒,๗๗๒	๔๔๔,๘๐๖	๓๗,๑๖๙	๑๓๒,๖๙๑	๑๕๗,๗๕๕	-

จึงเรียนมาเพื่อโปรดทราบ

นายภาดล ถาวรกฤชรัตน์  
อธิบดีกรมทรัพยากรน้ำ  
ประธานคณะทำงานศูนย์ปฏิบัติการ  
ทรัพยากรธรรมชาติและสิ่งแวดล้อม (ด้านทรัพยากรน้ำ)