

# รายงานสรุปสภาพน้ำในอ่างเก็บน้ำขนาดใหญ่และขนาดกลาง

รายงานสถานการณ์ ณ วันที่ 26 มกราคม 2567

ปริมาณน้ำในอ่างที่ใช้การได้ในสัดส่วนที่ + มากกว่า / - น้อยกว่า สัปดาห์ก่อน 10,402.16 ล้าน ลบ.ม.

สรุปสถานการณ์ปริมาณน้ำในอ่างเก็บน้ำที่ใช้ในทุกกิจกรรมทั้งประเทศ ย่อยกว่า ปริมาณน้ำที่ไหลเข้าอ่าง เมื่อเทียบกับปริมาณที่ผ่านมา สถานการณ์อยู่ระหว่างเก็บกัก

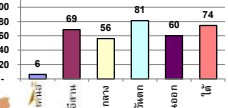
ปริมาณน้ำรวมทั่วประเทศ 71,090 ล้าน ลบ.ม. (100%)



ปริมาณน้ำที่เพิ่มปริมาณรวม มีน้ท่วมขังปริมาณ ใน ปี 67 และ ปี 66

วันที่ 26 มกราคม 2567 เก็บกัก 36,848 ล้าน ลบ.ม. หรือ เท่ากับ 52%  
วันที่ 26 มกราคม 2566 เก็บกัก 54,347 ล้าน ลบ.ม. หรือ เท่ากับ 76%

% ปริมาณน้ำรวมแต่ละภาคย่อย



ลดลง	3	อ่าง
คงที่	34	อ่าง
เพิ่มขึ้น	1	อ่าง

ภาค	สถานการณ์ปริมาณน้ำในอ่าง				ปริมาณน้ำเปลี่ยนแปลง (ล้าน ม.³)	สถานะ
	ลดลง (แห่ง)	คงที่ (แห่ง)	เพิ่มขึ้น (แห่ง)	รวม (แห่ง)		
ภาคเหนือ	6	1	-	7	-9646.88	ปริมาณน้ำในอ่างเก็บน้ำลดลง
ภาคตะวันออกเฉียงเหนือ	12	-	-	12	-513.84	ปริมาณน้ำในอ่างเก็บน้ำลดลง
ภาคกลาง	1	2	-	3	-34.80	ปริมาณน้ำในอ่างเก็บน้ำลดลง
ภาคตะวันตก	2	-	-	2	-169.24	ปริมาณน้ำในอ่างเก็บน้ำลดลง
ภาคตะวันออก	10	-	-	10	-30.80	ปริมาณน้ำในอ่างเก็บน้ำลดลง
ภาคใต้	3	-	1	4	-6.60	ปริมาณน้ำในอ่างเก็บน้ำลดลง
<b>รวมทั้งประเทศ</b>	<b>34</b>	<b>3</b>	<b>1</b>	<b>38</b>	<b>-10402.16</b>	<b>ปริมาณน้ำในอ่างเก็บน้ำลดลง</b>

ภาค	อ่างเก็บน้ำ	ความจุที่ รบ. (ล้าน ม.³)	ปริมาณน้ำที่ใช้ งานใน ไร่ (ล้าน ม.³)	ใช้การได้จริง (ล้าน ม.³)	ปริมาณน้ำรวม วันที่ 26 มกราคม 2566		ปัจจุบัน วันที่ 26 มกราคม 2567				สัปดาห์ก่อน วันที่ 20 มกราคม 2567				ปริมาณน้ำ + เพิ่มขึ้น - ลดลง (ล้าน ม.³)	สถานการณ์ ปริมาณน้ำในอ่าง
					ปริมาณน้ำรวม (ล้าน ม.³)	%	ปริมาณคร่าว		ปริมาณคร่าวใช้การได้จริง		ปริมาณคร่าว		ปริมาณคร่าวใช้การได้จริง			
							ปริมาณน้ำ (ล้าน ม.³)	%	ปริมาณน้ำ (ล้าน ม.³)	%	ปริมาณน้ำ (ล้าน ม.³)	%	ปริมาณน้ำ (ล้าน ม.³)	%		
<b>ภาคเหนือ (8)</b>																
1	ภูมิพล (2) ตาก	13,462	3,800	9,662	11,152	83%	-	0%	-	0%	9,380	70%	5,580	58%	-5,580.00	ลดลง
2	สิริคัต (2) อุตรดิตถ์	9,510	2,850	6,660	5,984	63%	-	0%	-	0%	5,469	58%	2,619	39%	-2,619.00	ลดลง
3	แม่เฒ่า เชียงใหม่	265	12	253	260	98%	277	105%	265	105%	280	106%	268	106%	-2.71	ลดลง
4	แม่กวัง เชียงใหม่	263	14	249	232	88%	207	79%	193	77%	212	81%	198	79%	-4.79	ลดลง
5	ก้อลม ลำปาง	106	3	103	84	79%	89	84%	86	83%	86	86%	86	83%	-	คงที่
6	ก้อลมมา ลำปาง	170	6	164	182	107%	163	96%	157	96%	168	99%	162	99%	-5.00	ลดลง
7	แควน้อย พะนุโลก	939	43	896	719	77%	751	80%	708	79%	777	83%	734	82%	-26.00	ลดลง
8	แม่เฒ่า ลำปาง	110	16	94	71	64%	74	67%	58	62%	80	73%	64	68%	-6.30	ลดลง
	<b>รวมภาคเหนือ 34.85%</b>	<b>24,825</b>	<b>6,744</b>	<b>18,081</b>	<b>18,683</b>	<b>75%</b>	<b>1,561</b>	<b>6%</b>	<b>-</b>	<b>0%</b>	<b>16,455</b>	<b>66%</b>	<b>9,647</b>	<b>53%</b>	<b>-9,646.88</b>	<b>ลดลง</b>
<b>ภาคตะวันออกเฉียงเหนือ (12)</b>																
8	พยอมหลวง อุดรธานี	136	7	129	102	75%	95	70%	88	68%	99	73%	92	72%	-4.11	ลดลง
9	น้ำจืด สกลนคร	520	45	475	316	61%	361	69%	316	66%	371	71%	326	69%	-10.53	ลดลง
10	น้ำพอง (2) สกลนคร	165	8	157	85	51%	120	73%	112	72%	123	74%	115	73%	-2.32	ลดลง
11	จุฬารัตน์ (2) ชัยภูมิ	164	37	127	129	79%	107	65%	70	55%	115	70%	78	62%	-8.60	ลดลง
12	อุบลรัตน์ (2) ขอนแก่น	2,431	581	1,850	1,650	68%	1,817	75%	1,236	67%	1,869	77%	1,288	70%	-52.12	ลดลง
13	ลำปำ กาฬสินธุ์	1,980	100	1,880	1,556	79%	1,607	81%	1,507	80%	1,645	83%	1,545	82%	-38.12	ลดลง
14	ลำทะลวง นครราชสีมา	314	22	292	313	100%	-	0%	-	0%	168	54%	146	50%	-146.00	ลดลง
15	ลำพระเพลิง นครราชสีมา	155	1	154	145	93%	103	66%	102	66%	103	66%	102	66%	-0.22	ลดลง
16	มูลขม นครราชสีมา	141	7	134	132	94%	-	0%	-	0%	82	58%	75	56%	-75.00	ลดลง
17	ลำตะของ นครราชสีมา	275	7	268	253	92%	-	0%	-	0%	144	52%	137	51%	-137.00	ลดลง
18	ลำางวอง สุรินทร์	121	3	118	108	89%	72	59%	69	58%	72	60%	69	59%	-0.64	ลดลง
19	สิรินธร (2) อุบลราชธานี	1,966	831	1,135	1,503	76%	1,479	75%	648	57%	1,518	77%	687	61%	-39.18	ลดลง
	<b>รวมภาคตะวันออกเฉียงเหนือ 11.80%</b>	<b>8,369</b>	<b>1,649</b>	<b>6,720</b>	<b>6,292</b>	<b>75%</b>	<b>5,760</b>	<b>69%</b>	<b>4,147</b>	<b>62%</b>	<b>6,310</b>	<b>75%</b>	<b>4,661</b>	<b>69%</b>	<b>-513.84</b>	<b>ลดลง</b>
<b>ภาคกลาง (3)</b>																
20	ป่าสักชลสิทธิ์ ลพบุรี	960	3	957	706	74%	633	66%	630	66%	675	70%	672	70%	-41.40	ลดลง
21	ห้วยเสลา อุทัยธานี	160	17	143	127	79%	70	44%	53	37%	70	44%	53	37%	-	คงที่
22	กระเสียว สุพรรณบุรี	299	99	200	295	99%	92	31%	-	0%	92	31%	-	0%	-	คงที่
	<b>รวมภาคกลาง 1.92%</b>	<b>1,419</b>	<b>119</b>	<b>1,300</b>	<b>1,128</b>	<b>80%</b>	<b>795</b>	<b>56%</b>	<b>684</b>	<b>48%</b>	<b>837</b>	<b>59%</b>	<b>718</b>	<b>55%</b>	<b>-34.80</b>	<b>ลดลง</b>
<b>ภาคตะวันออก (2)</b>																
23	ศรีนครินทร์ (2) กาญจนบุรี	17,745	10,265	7,480	15,647	88%	14,463	82%	4,198	56%	14,515	82%	4,250	57%	-51.67	ลดลง
24	ชีราลงกรร (2) กาญจนบุรี	8,860	3,012	5,848	5,660	64%	7,167	81%	4,155	71%	7,284	82%	4,272	73%	-117.57	ลดลง
	<b>รวมภาคตะวันออก 37.51%</b>	<b>26,605</b>	<b>13,277</b>	<b>13,328</b>	<b>21,307</b>	<b>80%</b>	<b>21,630</b>	<b>81%</b>	<b>8,353</b>	<b>63%</b>	<b>21,799</b>	<b>82%</b>	<b>8,522</b>	<b>64%</b>	<b>-169.24</b>	<b>ลดลง</b>
<b>ภาคตะวันตก (6+4)</b>																
25	ขุนด่าน นครนายก	224	5.00	219	160	71%	146	65%	141	64%	152	68%	147	67%	-5.76	ลดลง
26	คลองสีดง ระยอง	420	30.00	390	256	61%	110	26%	80	20%	115	27%	85	22%	-5.19	ลดลง
27	บางพระ (3) ชลบุรี	117	12.00	105	100	86%	72	62%	60	57%	75	64%	63	60%	-2.72	ลดลง
28	หนองปลาไหล (3) ระยอง	164	13.75	150	154	94%	146	89%	132	88%	148	91%	135	90%	-2.85	ลดลง
29	ประแสร์ (3) ระยอง	295	20.00	275	255	86%	225	76%	205	75%	228	77%	208	76%	-2.88	ลดลง
30	แม่ประชัน (3) ชลบุรี	17	0.72	16	15	91%	10	63%	10	61%	11	64%	9.93	63%	-0.17	ลดลง
31	หนองค้อ (3) ชลบุรี	21	1.00	20	20	92%	7	31%	6	28%	7	33%	6.05	30%	-0.42	ลดลง
32	ดอกกรวย (3) ระยอง	79	3.00	76	72	91%	49	62%	46	61%	51	65%	48.47	63%	-2.03	ลดลง
33	คลองใหญ่ (3) ระยอง	45	3.00	42	32	71%	23	51%	20	47%	25	54%	21.72	51%	-1.60	ลดลง
34	เขตนันทพรนิศา ปราจีนบุรี	295	19.00	276	214	72%	220	75%	201	73%	227	77%	208.19	75%	-7.19	ลดลง
	<b>รวมภาคตะวันตก 2.37%</b>	<b>1,678</b>	<b>107</b>	<b>1,570</b>	<b>1,277</b>	<b>76%</b>	<b>1,008</b>	<b>60%</b>	<b>901</b>	<b>57%</b>	<b>1,039</b>	<b>62%</b>	<b>932</b>	<b>59%</b>	<b>-30.80</b>	<b>ลดลง</b>
<b>ภาคใต้ (4)</b>																
35	แก่งกระจาน เพชรบุรี	710	65	645	473	67%	397	56%	332	51%	402	57%	337	52%	-5.37	ลดลง
36	ป่าแก่งกระจาน ประจวบคีรีขันธ์	391	18	373	226	58%	159	41%	141	38%	165	42%	147	39%	-6.00	ลดลง
37	ห้วยกระเจา (2) สุราษฎร์ธานี	5,639	1,352	4,287	3,688	65%	4,315	77%	2,963	69%	4,335	77%	2,983	70%	-20.04	ลดลง
38	บางาง (2) ยะลา	1,454	276	1,178	1,274	88%	1,222	84%	946	80%	1,198	82%	922	78%	-24.81	เพิ่มขึ้น
	<b>รวมภาคใต้ 11.55%</b>	<b>8,194</b>	<b>1,711</b>	<b>6,483</b>	<b>5,660</b>	<b>69%</b>	<b>6,093</b>	<b>74%</b>	<b>4,382</b>	<b>68%</b>	<b>6,100</b>	<b>74%</b>	<b>4,389</b>	<b>68%</b>	<b>-6.60</b>	<b>ลดลง</b>
	<b>รวมทั้งประเทศ 100%(38)</b>	<b>71,090</b>	<b>23,607</b>	<b>47,482</b>	<b>54,347</b>	<b>76%</b>	<b>36,848</b>	<b>52%</b>	<b>18,466</b>	<b>39%</b>	<b>30,132</b>	<b>42%</b>	<b>28,868</b>	<b>61%</b>	<b>-10,402.16</b>	<b>ลดลง</b>

ที่มาข้อมูล : รายงานสรุปสภาพน้ำในอ่างเก็บน้ำขนาดใหญ่ทั่วประเทศ และตารางสรุปสภาพน้ำในอ่างเก็บน้ำภาคตะวันออกเฉียงเหนือ กรมชลประทาน

## หมายเหตุ :

- อ่างเก็บน้ำขนาดใหญ่ หมายถึง อ่างเก็บน้ำที่มีความจุตั้งแต่ 100 ล้าน ลบ.ม. ขึ้นไป
  - เป็นอ่างเก็บน้ำที่อยู่ในความรับผิดชอบของกรมชลประทาน (10) นอกนั้นอยู่ในความรับผิดชอบของกรมชลประทาน (28)
  - เป็นอ่างเก็บน้ำขนาดกลางที่มีความสำคัญต่อการชลประทานและการประปา ของส่วนราชการฝั่งทะเลตะวันออก
  - จังหวัดที่มีอ่างเก็บน้ำขนาดใหญ่มีจำนวน 26 จังหวัด ไม่มี 50 จังหวัด
  - ที่มา : กรมชลประทาน และกราฟิกฝ่ายผลิตแห่งประเทศไทย
- รบก. นางสาว สรวิมล เกียรติศักดิ์ของอ่าง



ศูนย์มชช. กองวิเคราะห์และประเมินสถานการณ์น้ำ กรมทรัพยากรน้ำ

## ลำดับของเขื่อนตามความยาว

1.ศรีนครินทร์ 2.ภูมิพล 3.สิริคัต 4.ชีราลงกรร 5.ห้วยกระเจา

6.อุบลรัตน์ 7.สิรินธร 8.บางาง 9.ลำปำ 10.ป่าสัก

## ลำดับของเขื่อนตามปริมาณน้ำใช้การได้

1.ภูมิพล 2.ศรีนครินทร์ 3.สิริคัต 4.ชีราลงกรร 5.ห้วยกระเจา

6.ลำปำ 7.อุบลรัตน์ 8.บางาง 9.สิรินธร 10.ป่าสัก