



รายงานการเฝ้าระวังติดตามสถานการณ์น้ำและความช่วยเหลือ ศูนย์ปฏิบัติการทรัพยากรธรรมชาติและสิ่งแวดล้อม (ด้านทรัพยากรน้ำ) กระทรวงทรัพยากรธรรมชาติและสิ่งแวดล้อม



กองวิเคราะห์และประเมินสถานการณ์น้ำ กรมทรัพยากรน้ำ

โทรศัพท์ ๐ ๒๒๓๑ ๖๐๐๐ ต่อ ๖๔๔๕ โทรสาร ๐ ๒๒๓๘ ๖๖๒๙ www.dwr.go.th IDLine: mekhalawoc Email: mekhala@dwr.mail.go.th

รายงานฉบับที่ ๐๕๒/๒๕๖๗

เวลา ๐๘.๐๐ น.

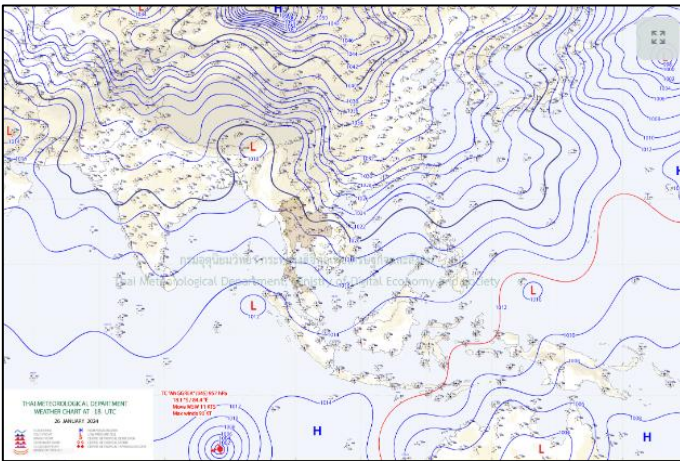
วันที่ ๒๗ มกราคม ๒๕๖๗

เรียน รมว.ทส. เลขาธิการ รมว.ทส. ที่ปรึกษา รมว.ทส. ปกท.ทส. รอง ปกท.ทส. อทน. อทบ. และหน่วยงานที่เกี่ยวข้อง

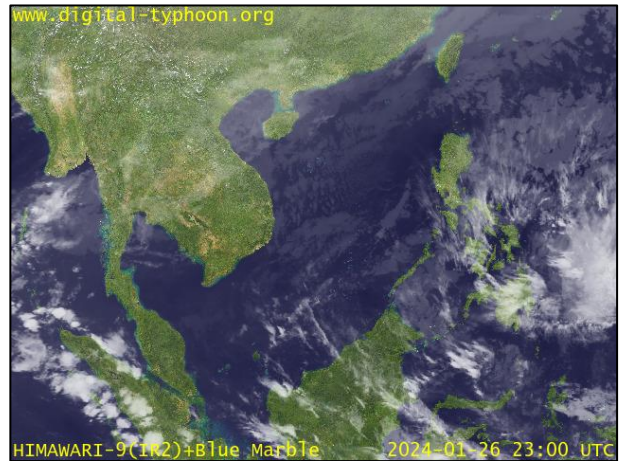
๑. สภาวะอากาศ เวลา ๐๕.๐๐ น. (กรมอุตุนิยมวิทยา)

พยากรณ์อากาศ ๒๔ ชั่วโมงข้างหน้า บริเวณความกดอากาศสูงกำลังค่อนข้างแรงยังคงปกคลุมประเทศไทยและทะเลจีนใต้ ลักษณะเช่นนี้ทำให้ประเทศไทยตอนบนมีอากาศเย็นถึงหนาวในตอนเช้า ในขณะที่คลื่นกระแสลมฝ่ายตะวันตกจากประเทศเมียนมาพัดผ่านภาคเหนือ ภาคกลางตอนบน และภาคตะวันออกเฉียงเหนือตอนบน ทำให้ประเทศไทยตอนบนมีฝนบางแห่งเกิดขึ้นได้ ขอให้ประชาชนในบริเวณดังกล่าวดูแลสุขภาพเนื่องจากสภาพอากาศที่เปลี่ยนแปลง รวมถึงให้ระวังอันตรายจากอัคคีภัยที่อาจเกิดขึ้นเนื่องจากอากาศแห้ง

สำหรับมรสุมตะวันออกเฉียงเหนือที่พัดปกคลุมอ่าวไทยและภาคใต้มีกำลังค่อนข้างแรง ทำให้ภาคใต้ตอนล่างมีฝนตกหนักบางแห่ง ขอให้ประชาชนบริเวณภาคใต้ตอนล่างระวังอันตรายจากฝนตกหนักและฝนที่ตกสะสมซึ่งอาจทำให้เกิดน้ำท่วมฉับพลัน น้ำป่าไหลหลาก โดยเฉพาะพื้นที่ลาดเชิงเขาใกล้ทางน้ำไหลผ่านและพื้นที่ลุ่ม ส่วนประชาชนที่อาศัยอยู่บริเวณชายฝั่งภาคใต้ฝั่งตะวันออกให้ระวังอันตรายจากคลื่นที่ซัดเข้าหาฝั่ง สำหรับคลื่นลมบริเวณอ่าวไทยตอนล่างมีกำลังค่อนข้างแรง โดยมีคลื่นสูง ๒-๓ เมตร บริเวณที่มีฝนฟ้าคะนองคลื่นสูงมากกว่า ๓ เมตร อ่าวไทยตอนบนมีคลื่นสูงประมาณ ๒ เมตร บริเวณที่มีฝนฟ้าคะนองคลื่นสูงมากกว่า ๒ เมตร และบริเวณทะเลอันดามันมีคลื่นสูง ๑-๒ เมตร ห่างฝั่งคลื่นสูงมากกว่า ๒ เมตร บริเวณที่มีฝนฟ้าคะนองคลื่นสูงมากกว่า ๓ เมตร ขอให้ชาวเรือบริเวณอ่าวไทยและทะเลอันดามันเดินเรือด้วยความระมัดระวังและหลีกเลี่ยงการเดินเรือในบริเวณที่มีฝนฟ้าคะนอง สำหรับเรือเล็กบริเวณอ่าวไทยตอนล่างควรงดออกจากฝั่งจนถึงวันที่ ๒๗ ม.ค. ๖๗ นี้ไว้ด้วย

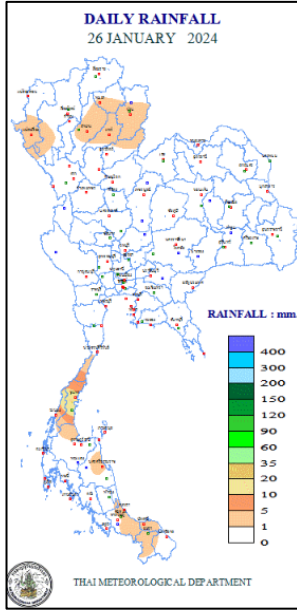


แผนที่อากาศ วันที่ ๒๗ ม.ค. ๒๕๖๗ เวลา ๐๑.๐๐ น.



ภาพถ่ายดาวเทียม วันที่ ๒๗ ม.ค. ๒๕๖๗ เวลา ๐๖.๐๐ น.

๒. ปริมาณฝนสะสม ณ เวลา ๐๗.๐๐ น.(เมื่อวาน) - ๐๗.๐๐ น.(วันนี้) (กรมอุตุนิยมวิทยา)



| จุดตรวจวัด | ปริมาณฝน (มม.) |
|----------------------|----------------|
| จ.ชุมพร (สวี สกษ.) | ๒๑.๗ |
| จ.นครศรีธรรมราช | ๔.๐ |
| จ.น่าน | ๓.๑ |
| จ.ยะลา (สกษ.) | ๒.๒ |
| จ.สงขลา (คองษ์ สกษ.) | ๑.๖ |
| จ.ปัตตานี | ๑.๓ |

๓. ปริมาณฝนสะสมของพื้นที่ลาดเชิงเขา ๑๒ ชม. ที่ผ่านมา (กรมทรัพยากรน้ำ)

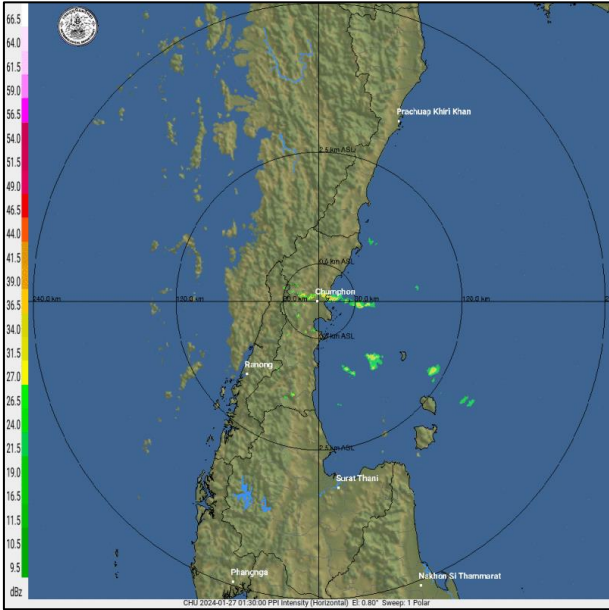
| รหัสสถานี | จุดตรวจวัด | ปริมาณฝน (มม./๑๒ ชม.) |
|-----------|--|-----------------------|
| STN๐๐๗๙ | บ้านคันเบ็ด ต.เขาแก้ว อ.ลานสกา จ.นครศรีธรรมราช | ๒๔.๐ |
| STN๑๗๓๙ | บ้านดอนเมา ต.ตะโก อ.ทุ่งตะโก จ.ชุมพร | ๒๐.๐ |
| STN๑๗๘๘ | บ้านแม่น้ำ ต.แม่น้ำ อ.เกาะสมุย จ.สุราษฎร์ธานี | ๑๐.๐ |
| STN๐๔๘๓ | บ้านไร่บน ต.ช้างแรก อ.บางสะพานน้อย จ.ประจวบคีรีขันธ์ | ๑๐.๐ |
| STN๐๕๔๑ | บ้านห้วยหลักลาย ต.อวน อ.ปัว จ.น่าน | ๗.๕ |
| STN๐๔๔๘ | บ้านสันนาเคียน ต.สันนาหนองใหม่ อ.เวียงสา จ.น่าน | ๖.๐ |
| STN๐๗๒๓ | บ้านโตนดห้าต้น ต.นาพญา อ.หลังสวน จ.ชุมพร | ๖.๐ |
| STN๒๑๕๕ | บ้านไอบาโจ ต.ภูเขาทอง อ.สุคีริน จ.นราธิวาส | ๖.๐ |
| STN๑๗๔๙ | บ้านป่าไผ่ ต.กาหลง อ.ศรีสาคร จ.นราธิวาส | ๕.๐ |
| STN๑๗๕๒ | บ้านเงาะกาโป ต.บันนังสตา อ.บันนังสตา จ.ยะลา | ๔.๕ |

๔. ค่าความชื้นในดิน (กรมทรัพยากรน้ำ/คณะกรรมการแม่น้ำโขง)

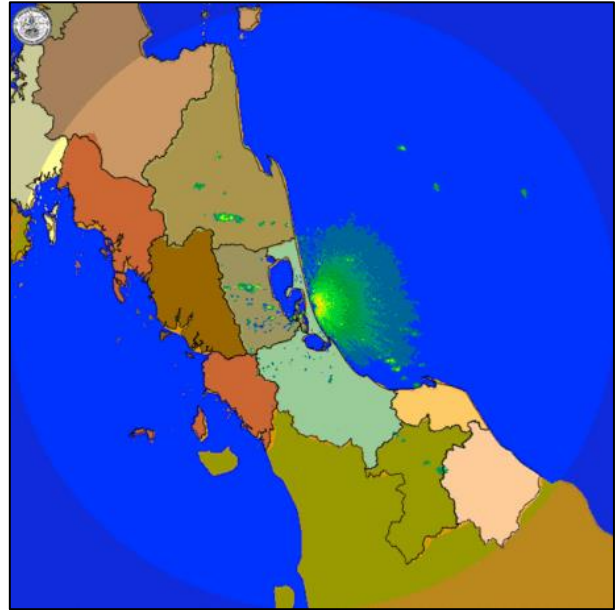
| ภูมิภาค | ความชื้นในดิน [-] ๑๑ ธ.ค. ๖๖ | ความชื้นในดิน [-] ๑๑ ม.ค. ๖๗ | แนวโน้ม |
|--------------------|------------------------------|------------------------------|---------|
| เหนือ | ๐-๒๐ | ๐-๒๐ | ทรงตัว |
| กลาง | ๒๐-๔๐ | ๐-๒๐ | ลดลง |
| ตะวันออกเฉียงเหนือ | ๒๐-๔๐ | ๐-๒๐ | ลดลง |
| ตะวันออก | ๒๐-๔๐ | ๐-๒๐ | ลดลง |
| ตะวันตก | ๒๐-๔๐ | ๐-๒๐ | ลดลง |
| ใต้ | ๖๐-๘๐ | ๔๐-๖๐ | ลดลง |

หมายเหตุ : ความชื้นในดิน ๐ หมายถึง ดินที่แห้งสนิท และ ๑๐๐ หมายถึง ดินที่อิ่มน้ำ

๕. เรดาร์ตรวจอากาศ ณ วันที่ ๒๗ มกราคม ๒๕๖๗ (กรมอุตุนิยมวิทยา)



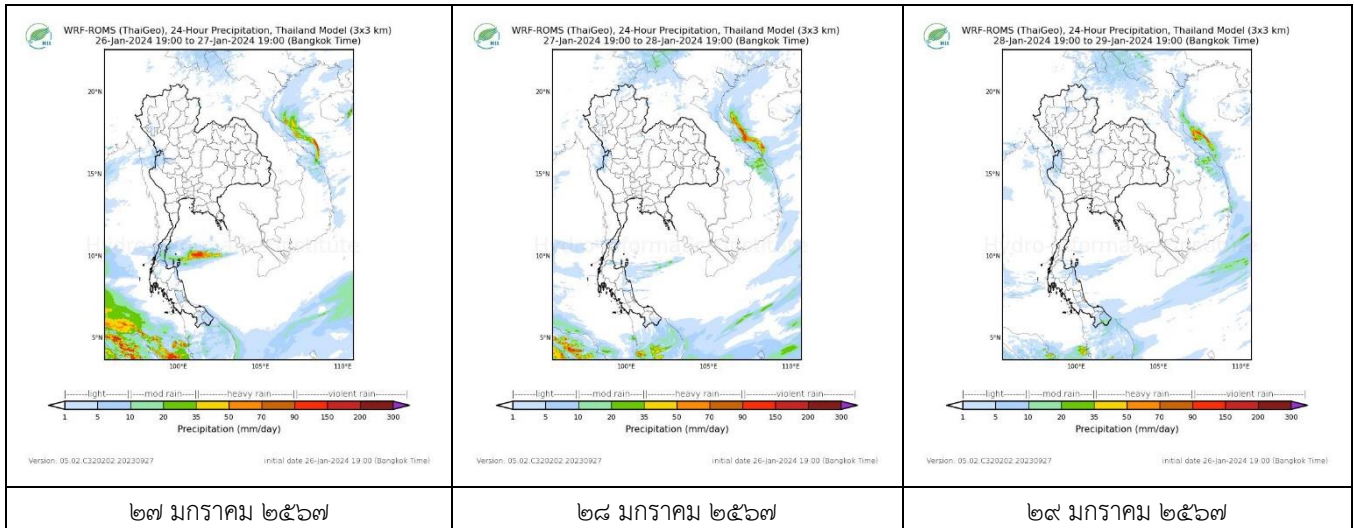
สถานีชุมพร เวลา ๐๘.๓๐ น.



สถานีสทิงพระ จ.สงขลา เวลา ๐๘.๓๐ น.

จากเรดาร์ตรวจอากาศพบกลุ่มเมฆฝนบริเวณภาคใต้ของประเทศไทย

๖. แผนภาพคาดการณ์ฝนล่วงหน้า ๓ วัน (สถาบันสารสนเทศทรัพยากรน้ำ (องค์การมหาชน))



๗. สถานการณ์น้ำในแหล่งเก็บกักน้ำ ณ วันที่ ๒๖ มกราคม ๒๕๖๗ (กรมชลประทาน กรมทรัพยากรน้ำ และสททช.)

๗.๑ ปริมาณน้ำในอ่างฯ ๕๑,๗๑๔ ล้าน ลบ.ม. คิดเป็นร้อยละ ๗๓ (ปริมาณน้ำใช้การได้ ๒๘,๑๗๗ ล้าน ลบ.ม. คิดเป็นร้อยละ ๕๔) ปริมาณน้ำในอ่างฯ เทียบกับปี ๒๕๖๖ (๕๔,๑๙๘ ล้าน ลบ.ม. คิดเป็นร้อยละ ๗๖) น้อยกว่าปี ๒๕๖๖ จำนวน ๒,๔๘๔ ล้าน ลบ.ม. ปริมาณน้ำไหลลงอ่างฯ จำนวน ๒๓.๒๔ ล้าน ลบ.ม. ปริมาณน้ำระบายจำนวน ๑๑๘.๑๗ ล้าน ลบ.ม. สามารถรับน้ำได้อีก ๑๙,๒๒๕ ล้าน ลบ.ม.

| อ่างเก็บน้ำ | ความจุที่ รณก. (ล้าน ลบ.ม.) | ปริมาณ น้ำในอ่าง | | ปริมาณ น้ำใช้การได้ | | ปริมาณ น้ำไหลลงอ่าง | | ปริมาณ น้ำระบาย | | ปริมาณน้ำ รับได้อีก (ล้าน ม. ^๓) (ความจุที่ รณก- ปริมาณน้ำ ปัจจุบัน) |
|-------------|-----------------------------------|-----------------------------------|-------------------------|-----------------------------------|--------------------|-----------------------------------|-------------------------------------|-----------------------------------|-------------------------------------|--|
| | | ปริมาณ (ล้าน ม. ^๓) | % น้ำ เก็บ กัก | ปริมาณ (ล้าน ม. ^๓) | % น้ำใช้ การ | วันนี้ (ล้าน ม. ^๓) | เมื่อวาน (ล้าน ม. ^๓) | วันนี้ (ล้าน ม. ^๓) | เมื่อวาน (ล้าน ม. ^๓) | |
| ๑.ภูมิพล | ๑๓,๔๖๒ | ๙,๑๘๗ | ๖๘ | ๕,๓๘๗ | ๕๖ | ๐.๐๐ | ๐.๐๐ | ๓๐.๐๐ | ๓๐.๐๐ | ๔,๒๗๕ |
| ๒.สิริกิติ์ | ๙,๕๑๐ | ๕,๓๙๒ | ๕๗ | ๒,๕๔๒ | ๓๘ | ๐.๙๕ | ๐.๙๒ | ๑๔.๐๑ | ๑๔.๐๐ | ๔,๑๑๘ |
| ๓.จุฬารามณ์ | ๑๖๔ | ๑๐๗ | ๖๕ | ๗๐ | ๕๕ | ๐.๐๐ | ๐.๐๑ | ๐.๑๕ | ๑.๐๓ | ๕๗ |
| ๔.อุบลรัตน์ | ๒,๔๓๑ | ๑,๘๑๗ | ๗๕ | ๑,๒๓๖ | ๖๗ | ๐.๐๐ | ๐.๐๐ | ๖.๑๐ | ๖.๐๐ | ๖๑๔ |

| | | | | | | | | | | |
|--------------------|--------|--------|----|-------|----|-------|------|-------|-------|-------|
| ๕.ลำปาง | ๑,๙๘๐ | ๑,๖๐๗ | ๘๑ | ๑,๕๐๗ | ๘๐ | ๑.๖๗ | ๐.๐๐ | ๖.๐๘ | ๖.๐๙ | ๓๗๓ |
| ๖.ลพบุรี | ๑,๙๖๖ | ๑,๔๗๙ | ๗๕ | ๖๔๗ | ๕๗ | ๐.๐๐ | ๐.๐๐ | ๒.๕๙ | ๒.๕๔ | ๔๘๗ |
| ๗.ป่าสักชลสิทธิ์ | ๙๖๐ | ๖๓๓ | ๖๖ | ๖๓๐ | ๖๖ | ๐.๐๐ | ๐.๐๐ | ๕.๖๒ | ๕.๖๒ | ๓๒๗ |
| ๘.ศรีนครินทร์ | ๑๗,๗๔๕ | ๑๔,๔๖๓ | ๘๒ | ๔,๑๙๘ | ๕๖ | ๑.๖๓ | ๐.๐๐ | ๘.๙๙ | ๘.๙๘ | ๓,๒๘๒ |
| ๙.วชิราลงกรณ์ | ๘,๘๖๐ | ๗,๑๖๗ | ๘๑ | ๔,๑๕๕ | ๗๑ | ๐.๐๐ | ๐.๐๐ | ๑๘.๑๒ | ๑๘.๐๘ | ๑,๖๙๓ |
| ๑๐.ขุนด่านปราการชล | ๒๒๔ | ๑๔๖ | ๖๕ | ๑๔๒ | ๖๔ | ๐.๐๐ | ๐.๐๐ | ๐.๑๖ | ๐.๒๔ | ๗๘ |
| ๑๑.รัชชประภา | ๕,๖๓๙ | ๔,๓๑๕ | ๗๗ | ๒,๙๖๔ | ๖๙ | ๐.๙๘ | ๑.๓๗ | ๕.๐๘ | ๔.๐๑ | ๑,๓๒๔ |
| ๑๒.บางยาง | ๑,๔๕๔ | ๑,๒๒๒ | ๘๔ | ๙๔๖ | ๘๐ | ๑๕.๖๐ | ๘.๖๗ | ๔.๐๒ | ๔.๐๗ | ๒๓๒ |

๗.๒ อ่างเก็บน้ำขนาดกลาง ๔๓๕ แห่ง มีปริมาณน้ำ ๓,๙๗๕ ล้าน ลบ.ม. (๗๓%) ปริมาณน้ำใช้การ ๓,๕๗๑ ล้าน ลบ.ม. (๗๑%)

๗.๓ แหล่งน้ำในพื้นที่นอกเขตชลประทาน ๑๐๒,๐๙๙ แห่ง มีปริมาณน้ำรวม ๖,๖๔๙ ล้าน ลบ.ม. (๗๘%)

๗.๔ แหล่งน้ำขนาดเล็กนอกเขตชลประทาน ๑๘๔ แห่ง ตรวจวัดโดยกรมทรัพยากรน้ำ เริ่มต้นฤดูแล้ง มีปริมาณน้ำ ๓๔๙.๐ ล้าน ลบ.ม. (๘๙%) ปริมาณน้ำปัจจุบัน ๓๑๐.๘ ล้าน ลบ.ม. (๗๙%)

| ภูมิภาค | จำนวน (แห่ง) | ปริมาณรวม (ล้าน ลบ.ม.) | ปริมาณน้ำ (ล้าน ลบ.ม.) | | | | | | | |
|--------------------|--------------|------------------------|------------------------|--------------|--------------|--------------|--------------|--------------|--------------|--------|
| | | | เดือน | | | | | | ปัจจุบัน | |
| | | | ก.ค. ๒๕๖๖ | ส.ค. ๒๕๖๖ | ก.ย. ๒๕๖๖ | ต.ค. ๒๕๖๖ | พ.ย. ๒๕๖๖ | ธ.ค. ๒๕๖๖ | ๘ ม.ค. ๖๗ | ร้อยละ |
| เหนือ | ๑๗,๒๔๙ | ๙๙๒ | ๕๖๗ | ๕๖๖ | ๕๙๐ | ๗๙๒ | ๙๒๗ | ๙๙๒ | ๙๙๒ | ๘๗ |
| ตะวันออกเฉียงเหนือ | ๕๔,๕๔๗ | ๔,๓๘๒ | ๒,๒๖๑ | ๒,๘๐๘ | ๒,๙๙๒ | ๔,๑๐๓ | ๔,๒๖๖ | ๔,๓๘๒ | ๔,๓๘๒ | ๘๓ |
| กลาง | ๑๖,๓๖๗ | ๑,๕๗๔ | ๘๗๓ | ๘๒๗ | ๘๓๕ | ๙๙๖ | ๑,๑๙๑ | ๑,๕๗๔ | ๑,๕๗๔ | ๖๑ |
| ตะวันออกเฉียงใต้ | ๗,๘๐๔ | ๙๙๒ | ๔๓๖ | ๕๕๙ | ๕๙๒ | ๘๐๕ | ๘๗๒ | ๙๙๒ | ๙๙๒ | ๗๘ |
| ใต้ | ๒,๕๐๖ | ๑๙๒ | ๖๕ | ๕๖ | ๕๒ | ๕๘ | ๙๔ | ๑๙๒ | ๑๙๒ | ๕๑ |
| ได้ | ๓,๖๒๖ | ๓๓๘ | ๒๑๓ | ๒๑๗ | ๒๑๘ | ๑๙๑ | ๒๑๓ | ๓๓๘ | ๓๓๘ | ๗๖ |
| รวม | ๑๐๒,๐๙๙.๐๐ | ๘,๔๗๐ | ๔,๔๑๕ | ๕,๐๓๓ | ๕,๒๕๙ | ๖,๙๔๕ | ๗,๕๖๓ | ๘,๔๗๐ | ๘,๔๗๐ | ๗๘ |

๘. สถานการณ์น้ำในประเทศ ณ วันที่ ๒๔ - ๒๗ มกราคม ๒๕๖๗ (กรมชลประทาน)

| สถานี | แม่น้ำ | อำเภอ | จังหวัด | ระดับตลิ่ง (ม.รทก.) | ระดับน้ำ (ม.รทก.) | | | | แนวโน้ม | เปรียบเทียบระดับตลิ่ง |
|-------|-------------|--------------|---------------|---------------------|-------------------|----------|---------|---------|-----------|-----------------------|
| | | | | | พุธ | พฤหัสบดี | ศุกร์ | เสาร์ | | |
| | | | | | ๒๔ ม.ค. | ๒๕ ม.ค. | ๒๖ ม.ค. | ๒๗ ม.ค. | | |
| P.๑ | ปิง | เมือง | เชียงใหม่ | ๓.๗๐ | ๑.๔๙ | ๑.๖๑ | ๑.๕๙ | ๑.๓๓ | ลดลง | - ๒.๓๗ |
| W.๑C | วัง | เมือง | ลำปาง | ๕.๒๐ | -๐.๖๕ | ๐.๐๖ | ๐.๗๓ | ๐.๗๒ | ลดลง | - ๔.๔๘ |
| Y.๑๖ | ยม | บางระกำ | พิษณุโลก | ๗.๓๐ | *** | ๒.๑๒ | ๒.๐๐ | ๒.๐๖ | เพิ่มขึ้น | - ๕.๒๔ |
| N.๗A | น่าน | เมือง | พิจิตร | ๙.๘๗ | *** | ๑.๓๙ | ๑.๓๙ | ๑.๓๙ | ทรงตัว | - ๘.๔๘ |
| C.๒ | เจ้าพระยา | เมือง | นครสวรรค์ | ๒๕.๗๐ | ๑๗.๖๐ | ๑๗.๕๑ | ๑๗.๔๘ | ๑๗.๕๓ | เพิ่มขึ้น | - ๘.๑๗ |
| C.๑๓ | เจ้าพระยา | สรรพยา | ชัยนาท | ๑๖.๓๔ | ๕.๒๘ | ๕.๒๘ | ๕.๒๘ | ๕.๒๘ | ทรงตัว | -๑๑.๐๖ |
| M.๖A | มูล | สตึก | บุรีรัมย์ | ๗.๙๕ | -๐.๐๖ | -๐.๐๗ | -๐.๐๙ | -๐.๑๑ | ลดลง | - ๘.๐๖ |
| M.๑๙๑ | ลำตะคอง | เมือง | นครราชสีมา | ๓.๕๐ | ๑.๐๕ | ๐.๗๕ | ๑.๐๗ | ๑.๑๔ | เพิ่มขึ้น | - ๒.๓๖ |
| M.๗ | มูล | เมือง | อุบลราชธานี | ๗.๐๐ | ๒.๕๓ | ๒.๔๑ | ๒.๓๙ | ๒.๓๘ | ลดลง | - ๔.๖๒ |
| M.๖๙ | ลำเซบก | โครงการพิเศษ | อุบลราชธานี | ๙.๗๐ | ๖.๔๖ | ๔.๙๖ | ๔.๙๒ | ๔.๕๑ | ลดลง | - ๕.๑๙ |
| X.๖๔ | คลองท่าแซะ | ท่าแซะ | ชุมพร | ๑๗.๑๓ | ๗.๖๑ | ๗.๙๘ | ๘.๒๒ | ๘.๒๔ | เพิ่มขึ้น | - ๘.๘๙ |
| X.๑๔๙ | คลองกลาย | นบพิตำ | นครศรีธรรมราช | ๓๓.๙๖ | ๒๗.๒๑ | ๒๗.๖๔ | ๒๗.๗๖ | ๒๗.๔๘ | ลดลง | - ๖.๔๘ |
| X.๒๗๔ | แม่น้ำโก-ลก | แว้ง | นราธิวาส | ๒๓.๕๐ | ๑๙.๐๕ | ๒๑.๒๔ | ๒๒.๖๔ | ๒๒.๐๑ | ลดลง | - ๑.๔๙ |
| X.๓๗A | แม่น้ำตาปี | พระแสง | สุราษฎร์ธานี | ๑๑.๗๐ | ๕.๒๗ | ๕.๒๓ | ๕.๑๕ | ๕.๕๙ | เพิ่มขึ้น | - ๖.๑๑ |

*** ยังไม่ได้รับรายงาน

๙. สถานการณ์น้ำในพื้นที่ลุ่มน้ำโขง ณ วันที่ ๒๗ มกราคม ๒๕๖๗ (คณะกรรมการแม่น้ำโขง)

| สถานี | ระดับ อ้างอิง (ม.รทก.) | ระดับ ตลิ่ง (ม.) | ระดับน้ำ (ม.) | | | | | เปรียบเทียบ ระดับ ตลิ่ง (ม.) | ผลต่างของระดับน้ำ (ม.) | | แนวโน้ม |
|--------------------------|------------------------------|------------------------|---------------|------------|------------|------------|------------|------------------------------------|------------------------|-------------------|-----------|
| | | | ๒๓ ม.ค. | ๒๔ ม.ค. | ๒๕ ม.ค. | ๒๖ ม.ค. | ๒๗ ม.ค. | | ๓ วัน ย้อนหลัง | ๕ วัน ย้อนหลัง | |
| อ.เชียงแสน จ.เชียงราย | ๓๕๗.๑๑๐ | ๑๒.๘๐ | ๑.๘๘ | ๒.๐๖ | ๒.๓๑ | ๒.๒๓ | ๒.๑๘ | -๑๐.๖๒ | -๐.๑๓ | ๐.๓๐ | ลดลง |
| อ.เชียงคาน จ.เลย | ๑๙๔.๑๑๘ | ๑๖.๐๐ | ๓.๘๑ | ๓.๘๒ | ๓.๗๘ | ๓.๗๕ | ๓.๗๖ | -๑๒.๒๔ | -๐.๐๒ | -๐.๐๕ | เพิ่มขึ้น |
| อ.เมือง จ.หนองคาย | ๑๕๓.๖๔๘ | ๑๒.๒๐ | ๑.๐๕ | ๑.๑๑ | ๑.๐๘ | ๑.๐๘ | ๑.๐๖ | -๑๑.๑๔ | -๐.๐๒ | ๐.๐๑ | ลดลง |
| อ.เมือง จ.นครพนม | ๑๓๒.๖๘๐ | ๑๒.๐๐ | ๑.๐๕ | ๑.๑๑ | ๑.๑๕ | ๑.๑๖ | ๑.๑๙ | -๑๐.๘๑ | ๐.๐๔ | ๐.๑๔ | เพิ่มขึ้น |
| อ.เมือง จ.มุกดาหาร | ๑๒๔.๒๑๙ | ๑๒.๕๐ | ๑.๕๗ | ๑.๕๔ | ๑.๕๘ | ๑.๖๑ | ๑.๖๕ | -๑๐.๘๕ | ๐.๐๗ | ๐.๐๘ | เพิ่มขึ้น |
| อ.โขงเจียม จ.อุบลราชธานี | ๘๙.๐๓๐ | ๑๔.๕๐ | ๒.๑๔ | ๒.๐๘ | ๒.๐๒ | ๒.๐๑ | ๒.๐๔ | -๑๒.๔๖ | ๐.๐๒ | -๐.๑๐ | เพิ่มขึ้น |

***ไม่มีสถานการณ์

๑๐. สถานการณ์เตือนภัย Early Warning ณ วันที่ ๒๗ มกราคม ๒๕๖๗ (กรมทรัพยากรน้ำ)

| การแจ้งเตือน | สถานี | การแจ้งเตือน | ช่วงเวลา |
|-----------------------------|--|--|---|
| เตือนสีแดง (อพยพ) | - | - | - |
| เตือนสีเหลือง (เตือนภัย) | - | - | - |
| เตือนสีเขียว (เฝ้าระวัง) | บ้านฉานเรน ตำบลตะโก อำเภอทุ่งตะโก จังหวัดชุมพร บ้านเขาแฉก ตำบลวังตะกอก อำเภอหลังสวน จังหวัดชุมพร บ้านดอนกระจ่าย ตำบลวังตะกอก อำเภอหลังสวน จังหวัดชุมพร | ปริมาณฝนสะสม ๑๒ ชั่วโมง ๑๐๕.๐ มิลลิเมตร ปริมาณฝนสะสม ๑๒ ชั่วโมง ๑๐๐.๐ มิลลิเมตร ปริมาณฝนสะสม ๑๒ ชั่วโมง ๙๙.๕ มิลลิเมตร | ๒๖ ม.ค. ๖๖/๑๗.๓๐ น. ๒๖ ม.ค. ๖๖/๑๗.๔๕ น. ๒๖ ม.ค. ๖๖/๑๗.๕๖ น. |

***สำนักงานทรัพยากรน้ำภาคที่เกี่ยวข้องได้ดำเนินการแจ้งอาสาสมัครและเครือข่าย รวมถึงหน่วยงานที่เกี่ยวข้องในพื้นที่เสี่ยงภัยแล้ว

๑๑. พื้นที่ติดตามและเฝ้าระวังสถานการณ์ธรณีพิบัติภัย ณ วันที่ ๒๗ มกราคม ๒๕๖๗ (กรมทรัพยากรธรณี)

เนื่องจากในพื้นที่เสี่ยงภัยแผ่นดินถล่มมีฝนตกหนักต่อเนื่อง โดยเฉพาะในบริเวณภาคใต้ จังหวัดสุราษฎร์ธานี นครศรีธรรมราช พัทลุง ตรัง สงขลา ปัตตานี ยะลา และนราธิวาส ศูนย์ปฏิบัติการธรณีพิบัติภัยจึงได้ทำการเฝ้าระวังและติดตามสถานการณ์ธรณีพิบัติภัยแผ่นดินถล่มและน้ำป่าไหลหลากเป็นพิเศษและจะทำการแจ้งอาสาสมัครเครือข่ายในพื้นที่เสี่ยงภัยต่อไป

๑๒. เหตุการณ์วิกฤตน้ำปัจจุบัน ณ วันที่ ๒๗ มกราคม ๒๕๖๗ [เวลา ๑๕.๐๐ น. (เมื่อวาน) - ๐๘.๐๐ น. (วันนี้)]

ไม่มีสถานการณ์

๑๓. สถานการณ์ภาวะน้ำท่วม และสถานการณ์ฝนแล้ง/ฝนทิ้งช่วง ณ วันที่ ๒๗ มกราคม ๒๕๖๗ (ปก.)

สถานการณ์อุทกภัย

จ.นราธิวาส วันที่ ๒๕ ม.ค. ๖๗ เกิดฝนตกหนักทำให้น้ำไหลหลากเข้าท่วมในพื้นที่ ต.โล๊ะจูด (ม.๑,๖,๘) ต.แว้ง (ม.๑) ต.ขอเลาะ (ม.๑,๒,๖,๗) ต.กายูคละ (ม.๑) อ.แว้ง ต.ตันหยงมัส (ม.๒) อ.ระแงะ ส่งผลให้ประชาชนได้รับผลกระทบ ๕๙๒ ครัวเรือน โรงเรียน ๑ แห่ง โดย สนง.ปก.จ. อำเภอ หน่วยทหาร อบท. อบพร. จิตอาสา อาสาสมัครมูลนิธิ พร้อมหน่วยงานที่เกี่ยวข้องเข้าสำรวจความเสียหายและให้การช่วยเหลือ ปัจจุบันระดับน้ำลดลง

๑๔. ลักษณะอากาศ ๗ วันข้างหน้า (ระหว่างวันที่ ๒๖ มกราคม - ๑ กุมภาพันธ์ ๒๕๖๗)

ในช่วงวันที่ ๒๖ - ๒๘ ม.ค. ๖๗ บริเวณความกดอากาศสูงหรือมวลอากาศเย็นกำลังค่อนข้างแรงจากประเทศจีนแผ่ปกคลุมประเทศไทยตอนบน และทะเลจีนใต้ ลักษณะเช่นนี้ทำให้ประเทศไทยยังคงมีอากาศเย็นถึงหนาวกับมีลมแรง ในขณะที่คลื่นกระแสลมฝ่ายตะวันตกจากประเทศเมียนมาพาดผ่านภาคเหนือ ภาคตะวันออกเฉียงเหนือตอนบน และภาคกลางตอนบน ทำให้ประเทศไทยตอนบนจะมีฝนฟ้าคะนองบางแห่งเกิดขึ้นได้

ส่วนในช่วงวันที่ ๒๙ ม.ค. - ๑ ก.พ. ๖๗ บริเวณความกดอากาศสูงหรือมวลอากาศเย็นกำลังค่อนข้างแรงที่ปกคลุมประเทศไทยตอนบนและทะเลจีนใต้จะมีกำลังอ่อนลง ลักษณะเช่นนี้ทำให้ประเทศไทยตอนบนมีอุณหภูมิสูงขึ้น ๑ - ๓ องศาเซลเซียส แต่ยังคงมีอากาศเย็นถึงหนาวกับมีหมอกในตอนเช้า

ในช่วงวันที่ ๒๖ - ๒๗ ม.ค. ๖๗ มรสุมตะวันออกเฉียงเหนือกำลังค่อนข้างแรงพัดปกคลุมอ่าวไทยและภาคใต้ ทำให้ภาคใต้มีฝนตกหนักบางแห่ง ส่วนคลื่นลมบริเวณอ่าวไทยและทะเลอันดามันจะมีกำลังแรงขึ้น โดยอ่าวไทยตอนล่างมีคลื่นสูง ๒ - ๓ เมตร บริเวณที่มีฝนฟ้าคะนองคลื่นสูงมากกว่า ๓ เมตร อ่าวไทยตอนบนมีคลื่นสูงประมาณ ๒ เมตร และทะเลอันดามันมีคลื่นสูงประมาณ ๒ เมตร บริเวณที่มีฝนฟ้าคะนองคลื่นสูงมากกว่า ๒ เมตร

ส่วนในช่วงวันที่ ๒๘ ม.ค. - ๑ ก.พ. ๖๗ มรสุมตะวันออกเฉียงเหนือกำลังค่อนข้างแรงที่พัดปกคลุมอ่าวไทยและภาคใต้มีกำลังอ่อนลง ทำให้ภาคใต้มีฝนลดลง แต่ยังคงมีฝนฟ้าคะนองบางแห่ง ส่วนคลื่นลมบริเวณอ่าวไทยและทะเลอันดามันมีกำลังอ่อนลง โดยอ่าวไทยตอนล่างมีคลื่นสูงประมาณ ๒ เมตร อ่าวไทยตอนบนมีคลื่นสูง ๑-๒ เมตร บริเวณที่มีฝนฟ้าคะนองคลื่นสูงมากกว่า ๒ เมตร และทะเลอันดามันมีคลื่นสูงประมาณ ๑ เมตร ห่างฝั่งคลื่นสูง ๑-๒ เมตร บริเวณที่มีฝนฟ้าคะนองคลื่นสูงมากกว่า ๑ เมตร

๑๕. ความช่วยเหลือภัยแล้งสะสมของกรมทรัพยากรน้ำ

ความช่วยเหลือในพื้นที่ประสบปัญหาภัยแล้ง ตั้งแต่วันที่ ๑ ตุลาคม ๒๕๖๖ - ๒๖ มกราคม ๒๕๖๗

| หน่วยงาน | จังหวัด | ปริมาณการ สูบน้ำ (ลบ.ม.) | ปริมาณ การ แจกจ่าย น้ำสะอาด (ลิตร) | ประโยชน์ที่ได้รับ | | | |
|----------|------------------|--------------------------------|--|-------------------|---------|--------------------|---|
| | | | | อุปโภค-บริโภค | | พื้นที่เกษตร (ไร่) | |
| | | | | ครัวเรือน | ประชากร | ไร่ | ชนิดพืช |
| สท.๑ | ลำปาง | - | ๒๖๔,๒๑๐ | ๑๓,๒๑๑ | ๕๒,๘๔๒ | - | - |
| | เชียงใหม่ | - | ๒๔,๐๒๕ | ๑,๒๐๑ | ๔,๘๐๕ | - | - |
| | แม่ฮ่องสอน | - | ๑๘,๑๖๘ | ๙๐๘ | ๓,๖๓๔ | - | - |
| | เชียงราย | ๔๒๗,๐๐๐ | ๕๕,๖๖๙ | ๔,๑๓๘ | ๑๖,๑๓๔ | - | - |
| | กำแพงเพชร | - | ๓๓,๖๕๕ | ๑,๖๘๓ | ๖,๗๓๑ | - | - |
| | ตาก | ๙๕๗,๐๐๐ | - | - | - | ๒,๐๐๐ | นาข้าว |
| | ลำพูน | ๓๕๔,๐๐๐ | - | - | - | ๑,๐๐๐ | นาข้าว |
| สท.๒ | นครสวรรค์ (บึงฯ) | ๑,๗๕๕,๐๐๐ | - | ๘๓๘ | - | ๘๑,๑๑๘ | รักษาระบบนิเวศน์ |
| | นครสวรรค์ | ๖,๕๖๕,๘๖๐ | ๑๒,๐๐๐ | ๔,๘๘๖ | ๑๑,๔๘๖ | ๖,๗๐๐ | นาข้าว, อ้อย, ข้าวโพด, มะม่วง, กล้วย, ผักสวนครัว |
| สท.๓ | อุดรธานี | ๑๗๒,๕๑๒ | - | ๒,๘๑๔ | ๙,๖๖๙ | ๑,๙๙๐ | นาข้าว |
| | บึงกาฬ | ๘๖,๔๐๐ | - | ๓๐ | ๑๕๐ | ๒๕๐ | นาข้าว |
| สท.๔ | ขอนแก่น | ๗๘๔,๘๐๐ | - | ๔๙๑ | ๑,๘๙๙ | - | - |
| | มหาสารคาม | ๔๙๔,๔๐๐ | - | ๒,๐๐๔ | ๖,๗๓๖ | - | - |
| สท.๕ | นครราชสีมา | ๔๖๕,๖๐๐ | - | ๒,๙๖๔ | ๑๐,๕๓๓ | - | - |
| สท.๖ | จันทบุรี | ๒,๘๐๘,๐๐๐ | - | ๘๗๕ | ๑,๘๖๓ | ๙,๕๐๐ | ทุเรียน, เงาะ, มังคุด, ลองกอง, ฝรั่ง |
| สท.๗ | ราชบุรี | ๖๑,๕๖๐ | - | ๔๒ | ๑๖๘ | - | - |
| สท.๘ | นครศรีธรรมราช | ๗๑๒,๘๐๐ | - | ๑,๕๕๐ | ๘,๐๐๐ | ๕๐,๖๐๐ | ป่าเสม็ด, ป่ากระจุตหนู, พุงหญ้า |
| สท.๙ | อุดรดิตถ์ | - | ๔๒,๔๐๐ | ๕๕๐ | ๑,๗๕๐ | - | - |
| | น่าน | - | ๒๐,๖๐๐ | - | ๖๐ | - | - |
| | พิษณุโลก | ๑๒๓,๘๔๐ | - | - | - | ๒๐๑ | คะน้า, ถั่วมะเขือเปาะ, พริก, กระเจี๊ยบ, บวบ, น้ำเต้า, กล้วย, มะม่วงโหระพา, ผักชีลาว, ผักเชียงดา |
| | แพร่ | ๒๒๓,๒๐๐ | - | ๘๒๓ | ๒,๑๗๕ | ๒,๕๙๖ | ข้าวโพด, ยาสูบ |
| สท.๑๐ | สุราษฎร์ธานี | ๕๔,๔๐๐ | - | ๕๑ | ๒๗๐ | ๑,๘๐๐ | ปาล์มน้ำมัน |
| สท.๑๑ | อำนาจเจริญ | ๔๔,๘๐๐ | - | ๓๗๕ | ๑,๒๕๐ | - | - |
| | อุบลราชธานี | ๓๙,๖๘๐ | - | ๑๔๘ | ๕๒๖ | - | - |
| | ๒๓ จังหวัด | ๑๖,๑๓๐,๘๕๒ | ๔๗๐,๗๒๗ | ๓๙,๕๘๒ | ๑๔๐,๖๘๐ | ๑๕๗,๗๕๕ | - |

จึงเรียนมาเพื่อโปรดทราบ

นายภาตล ถาวรฤชรัตน์
อธิบดีกรมทรัพยากรน้ำ
 ประธานคณะกรรมการศูนย์ปฏิบัติการ
 ทรัพยากรธรรมชาติและสิ่งแวดล้อม (ด้านทรัพยากรน้ำ)