



รายงานการเฝ้าระวังติดตามสถานการณ์น้ำและความช่วยเหลือ
ศูนย์ปฏิบัติการทรัพยากรธรรมชาติและสิ่งแวดล้อม (ด้านทรัพยากรน้ำ)
กระทรวงทรัพยากรธรรมชาติและสิ่งแวดล้อม



กองวิเคราะห์และประเมินสถานการณ์น้ำ กรมทรัพยากรน้ำ

โทรศัพท์ ๐ ๒๒๗๑ ๖๐๐๐ ต่อ ๖๔๔๕ โทรสาร ๐ ๒๒๗๘ ๖๖๒๙ www.dwr.go.th IDLine: mekhalawoc Email: mekhala@dwr.mail.go.th

รายงานฉบับที่ ๐๕๔/๒๕๖๗

เวลา ๐๘.๐๐ น.

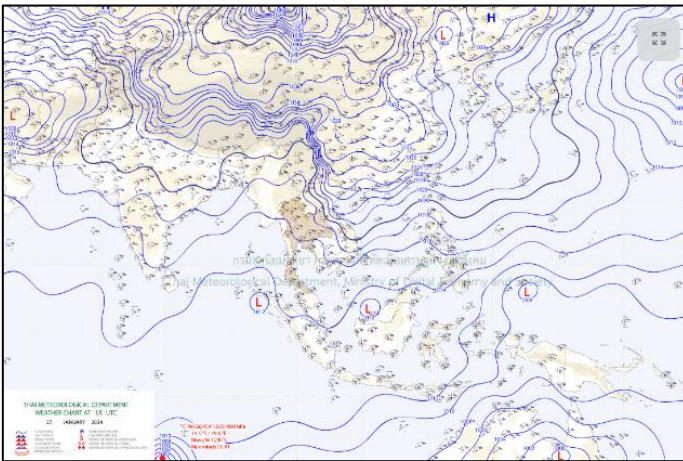
วันที่ ๒๘ มกราคม ๒๕๖๗

เรียน รมว.ทส. เลขาธิการ รมว.ทส. ที่ปรึกษา รมว.ทส. ปกท.ทส. รอง ปกท.ทส. อทน. อทบ. และหน่วยงานที่เกี่ยวข้อง

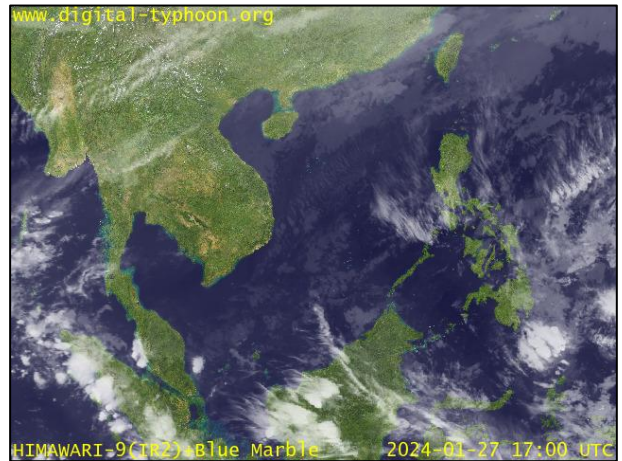
๑. สภาวะอากาศ เวลา ๐๕.๐๐ น. (กรมอุตุนิยมวิทยา)

พยากรณ์อากาศ ๒๔ ชั่วโมงข้างหน้า บริเวณความกดอากาศสูงกำลังค่อนข้างแรงที่ปกคลุมประเทศไทยและทะเลจีนใต้เริ่มมีกำลังอ่อนลง แต่ยังคงทำให้บริเวณภาคเหนือและภาคกลาง มีอากาศเย็นในตอนเช้า โดยบริเวณภาคตะวันออกเฉียงเหนือมีอากาศเย็นถึงหนาว ในขณะที่คลื่นกระแสลมฝ่ายตะวันตกจากประเทศเมียนมาเคลื่อนเข้าปกคลุมภาคเหนือ ภาคกลาง ตอนบน และภาคตะวันออกเฉียงเหนือตอนบน ทำให้ประเทศไทยตอนบนมีฝนบางแห่งเกิดขึ้นได้ ขอให้ประชาชนในบริเวณดังกล่าวดูแลสุขภาพเนื่องจากสภาพอากาศที่เปลี่ยนแปลง

สำหรับมรสุมตะวันออกเฉียงเหนือที่พัดปกคลุมอ่าวไทยและภาคใต้เริ่มมีกำลังอ่อนลง แต่ยังคงทำให้ภาคใต้มีฝนฟ้าคะนองในระยะนี้ สำหรับคลื่นลมบริเวณอ่าวไทยตอนล่างมีกำลังอ่อนลง โดยมีคลื่นสูงประมาณ ๒ เมตร บริเวณที่มีฝนฟ้าคะนองคลื่นสูงมากกว่า ๒ เมตร อ่าวไทยตอนบนและทะเลอันดามันมีคลื่นสูง ๑ - ๒ เมตร บริเวณที่มีฝนฟ้าคะนองคลื่นสูงประมาณ ๒ เมตร ห่างฝั่งคลื่นสูงมากกว่า ๒ เมตร ขอให้ชาวเรือบริเวณอ่าวไทยและทะเลอันดามันเดินเรือด้วยความระมัดระวังและหลีกเลี่ยงการเดินเรือในบริเวณที่มีฝนฟ้าคะนอง

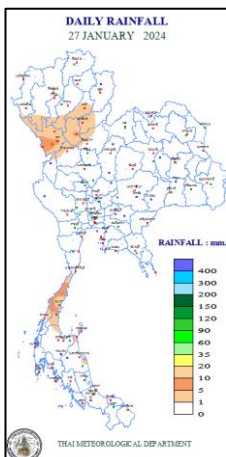


แผนที่อากาศ วันที่ ๒๘ ม.ค. ๒๕๖๗ เวลา ๐๑.๐๐ น.



ภาพถ่ายดาวเทียม วันที่ ๒๘ ม.ค. ๒๕๖๗ เวลา ๐๐.๐๐ น.

๒. ปริมาณฝนสะสม ณ เวลา ๐๗.๐๐ น.(เมื่อวาน) - ๐๗.๐๐ น.(วันนี้) (กรมอุตุนิยมวิทยา)



| จุดตรวจวัด | ปริมาณฝน (มม.) |
|---------------------------|----------------|
| จ.ตาก (แม่สอด) | ๗.๘ |
| จ.ชุมพร (สวี สกษ.) | ๗.๑ |
| จ.สุโขทัย (ศรีสำโรง สกษ.) | ๕.๘ |
| จ.สุราษฎร์ธานี (เกาะสมุย) | ๔.๖ |
| จ.อุตรดิตถ์ | ๑.๕ |
| จ.บึงกาฬ | ๑.๔ |

๓. ปริมาณฝนสะสมของพื้นที่ลาดเชิงเขา ๑๒ ชม. ที่ผ่านมา (กรมทรัพยากรน้ำ)

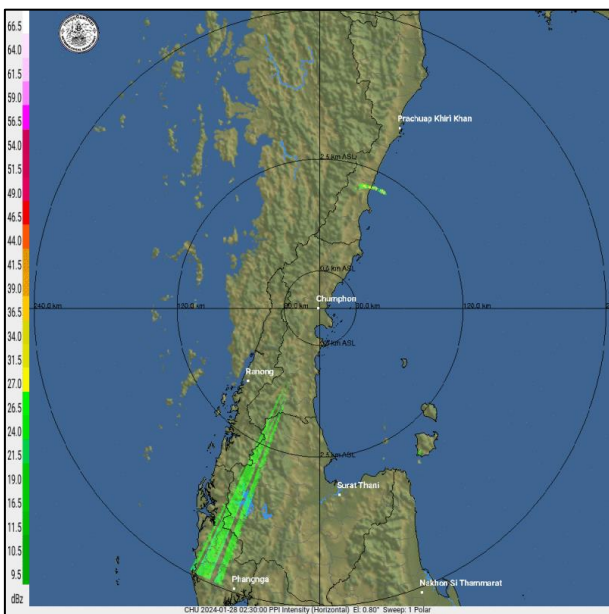
| รหัสสถานี | จุดตรวจวัด | ปริมาณฝน (มม./๑๒ ชม.) |
|-----------|--|-----------------------|
| STN๐๔๙๕ | บ้านวังทอง ต.ทะเลทรัพย์ อ.ปะทิว จ.ชุมพร | ๓๒.๕ |
| STN๒๐๖๖ | บ้านเนินทอง ต.สลูย อ.ท่าแซะ จ.ชุมพร | ๒๔.๕ |
| STN๐๐๗๙ | บ้านคันเบ็ด ต.เขาแก้ว อ.ลานสกา จ.นครศรีธรรมราช | ๒๔.๐ |
| STN๑๗๔๘ | บ้านสะพานหิน ต.สลูย อ.ท่าแซะ จ.ชุมพร | ๑๙.๐ |
| STN๑๙๓๙ | บ้านยายหม่น ต.หงษ์เจริญ อ.ท่าแซะ จ.ชุมพร | ๑๘.๕ |
| STN๐๑๗๖ | บ้านนาตอง ต.ช่อแฮ อ.เมืองแพร่ จ.แพร่ | ๑๘.๕ |
| STN๑๖๗๓ | บ้านน้ำเค็ม ต.ปึงหลวง อ.นาหมื่น จ.น่าน | ๑๔.๕ |
| STN๑๕๑๐ | บ้านเทิดชาติ ต.บ่อภาค อ.ชาติตระการ จ.พิษณุโลก | ๑๒.๐ |
| STN๑๓๕๔ | บ้านดอนมูล ต.นาทะมุง อ.นาหมื่น จ.น่าน | ๑๐.๕ |
| STN๑๒๘๑ | บ้านหนองนกปีกกา ต.โป่งแดง อ.เมืองตาก จ.ตาก | ๑๐.๐ |

๔. ค่าความชื้นในดิน (กรมทรัพยากรน้ำ/คณะกรรมการแม่น้ำโขง)

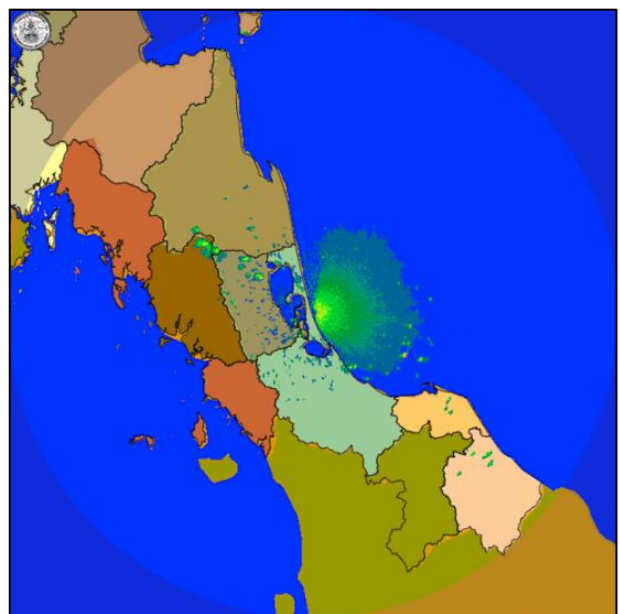
| ภูมิภาค | ความชื้นในดิน [-] ๑๑ ธ.ค. ๖๖ | ความชื้นในดิน [-] ๑๑ ม.ค. ๖๗ | แนวโน้ม |
|--------------------|------------------------------|------------------------------|---------|
| เหนือ | ๐-๒๐ | ๐-๒๐ | ทรงตัว |
| กลาง | ๒๐-๔๐ | ๐-๒๐ | ลดลง |
| ตะวันออกเฉียงเหนือ | ๒๐-๔๐ | ๐-๒๐ | ลดลง |
| ตะวันออก | ๒๐-๔๐ | ๐-๒๐ | ลดลง |
| ตะวันตก | ๒๐-๔๐ | ๐-๒๐ | ลดลง |
| ใต้ | ๖๐-๘๐ | ๔๐-๖๐ | ลดลง |

หมายเหตุ : ความชื้นในดิน ๐ หมายถึง ดินที่แห้งสนิท และ ๑๐๐ หมายถึง ดินที่อิ่มน้ำ

๕. เรดาร์ตรวจอากาศ ณ วันที่ ๒๘ มกราคม ๒๕๖๗ (กรมอุตุนิยมวิทยา)



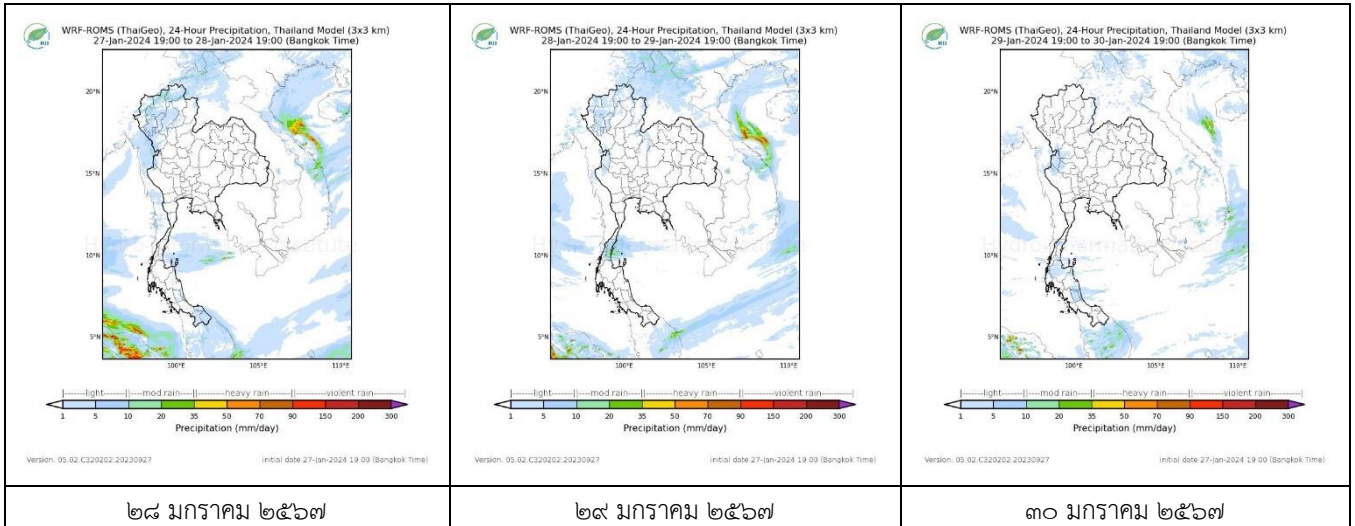
สถานีชุมพร เวลา ๐๙.๓๐ น.



สถานีสทิงพระ จ.สงขลา เวลา ๐๙.๓๐ น.

จากเรดาร์ตรวจอากาศพบกลุ่มเมฆฝนบริเวณภาคใต้ของประเทศไทย

๖. แผนภาพคาดการณ์ฝนล่วงหน้า ๓ วัน (สถาบันสารสนเทศทรัพยากรน้ำ (องค์การมหาชน))



๗. สถานการณ์น้ำในแหล่งเก็บกักน้ำ ณ วันที่ ๒๘ มกราคม ๒๕๖๗ (กรมชลประทาน กรมทรัพยากรน้ำ และสทช.)

๗.๑ ปริมาณน้ำในอ่างฯ ๕๑,๖๑๑ ล้าน ลบ.ม. คิดเป็นร้อยละ ๗๓ (ปริมาณน้ำใช้การได้ ๒๘,๐๗๔ ล้าน ลบ.ม. คิดเป็นร้อยละ ๕๙) ปริมาณน้ำในอ่างฯ เทียบกับปี ๒๕๖๖ (๕๔,๐๖๗ ล้าน ลบ.ม. คิดเป็นร้อยละ ๗๖) น้อยกว่าปี ๒๕๖๖ จำนวน ๒,๔๕๖ ล้าน ลบ.ม. ปริมาณน้ำไหลลงอ่างฯ จำนวน ๓๒.๐๑ ล้าน ลบ.ม. ปริมาณน้ำระบายจำนวน ๑๑๙.๑๔ ล้าน ลบ.ม. สามารถรับน้ำได้อีก ๑๙,๓๒๘ ล้าน ลบ.ม.

| อ่างเก็บน้ำ | ความจุที่ รณ. (ล้าน ลบ.ม.) | ปริมาณ น้ำในอ่าง | | ปริมาณ น้ำใช้การได้ | | ปริมาณ น้ำไหลลงอ่าง | | ปริมาณ น้ำระบาย | | ปริมาณน้ำ รับได้อีก (ล้าน ม. ^๓) (ความจุที่ รณ. ปริมาณน้ำ ปัจจุบัน) |
|--------------------|----------------------------------|-----------------------------------|-------------------------|-----------------------------------|--------------------|-----------------------------------|-------------------------------------|-----------------------------------|-------------------------------------|---|
| | | ปริมาณ (ล้าน ม. ^๓) | % น้ำ เก็บ กัก | ปริมาณ (ล้าน ม. ^๓) | % น้ำใช้ การ | วันนี้ (ล้าน ม. ^๓) | เมื่อวาน (ล้าน ม. ^๓) | วันนี้ (ล้าน ม. ^๓) | เมื่อวาน (ล้าน ม. ^๓) | |
| ๑.ภูมิพล | ๑๓,๔๖๒ | ๙,๑๕๗ | ๖๘ | ๕,๓๕๗ | ๕๕ | ๐.๙๐ | ๐.๐๐ | ๓๐.๐๐ | ๓๐.๐๐ | ๔,๓๐๕ |
| ๒.สิริกิติ์ | ๙,๕๑๐ | ๕,๓๗๘ | ๕๗ | ๒,๕๒๘ | ๓๘ | ๐.๙๖ | ๐.๙๕ | ๑๔.๐๑ | ๑๔.๐๑ | ๔,๑๓๒ |
| ๓.จุฬารัตน์ | ๑๖๔ | ๑๐๗ | ๖๕ | ๗๐ | ๕๕ | ๐.๒๑ | ๐.๐๐ | ๐.๐๐ | ๐.๑๕ | ๕๗ |
| ๔.อุบลรัตน์ | ๒,๔๓๑ | ๑,๘๑๐ | ๗๔ | ๑,๒๒๙ | ๖๖ | ๑.๐๘ | ๐.๐๐ | ๖.๐๗ | ๖.๑๐ | ๖๒๑ |
| ๕.ลำปาว | ๑,๙๘๐ | ๑,๕๙๙ | ๘๑ | ๑,๔๙๙ | ๘๐ | ๐.๐๐ | ๑.๖๗ | ๖.๑๙ | ๖.๐๘ | ๓๘๑ |
| ๖.สิรินธร | ๑,๙๖๖ | ๑,๔๗๑ | ๗๕ | ๖๔๐ | ๕๖ | ๐.๐๐ | ๐.๐๐ | ๒,๕๗ | ๒,๕๙ | ๔๙๕ |
| ๗.ป่าสักชลสิทธิ์ | ๙๖๐ | ๖๒๖ | ๖๕ | ๖๒๓ | ๖๕ | ๐.๐๐ | ๐.๐๐ | ๕.๖๒ | ๕.๖๒ | ๓๓๔ |
| ๘.ศรีนครินทร์ | ๑๗,๗๔๕ | ๑๔,๔๕๙ | ๘๑ | ๔,๑๙๔ | ๕๖ | ๕.๕๖ | ๑.๖๓ | ๙.๐๒ | ๘.๙๙ | ๓,๒๘๖ |
| ๙.วชิราลงกรณ์ | ๘,๘๖๐ | ๗,๑๕๓ | ๘๑ | ๔,๑๔๑ | ๗๑ | ๕.๒๖ | ๐.๐๐ | ๑๘.๐๗ | ๑๘.๑๒ | ๑,๗๐๗ |
| ๑๐.ขุนด่านปราการชล | ๒๒๔ | ๑๔๕ | ๖๕ | ๑๔๐ | ๖๔ | ๐.๐๐ | ๐.๐๐ | ๑.๓๐ | ๐.๑๖ | ๗๙ |
| ๑๑.รัชชประภา | ๕,๖๓๙ | ๔,๓๑๒ | ๗๖ | ๒,๙๖๑ | ๖๙ | ๒.๓๓ | ๐.๙๘ | ๔.๙๗ | ๕.๐๘ | ๑,๓๒๗ |
| ๑๒.บางบาล | ๑,๔๕๔ | ๑,๒๓๐ | ๘๕ | ๙๔๔ | ๘๑ | ๑๒.๑๔ | ๑๕.๖๐ | ๔.๐๑ | ๔.๐๒ | ๒๒๔ |

๗.๒ อ่างเก็บน้ำขนาดกลาง ๔๓๕ แห่ง มีปริมาณน้ำ ๓,๙๖๖ ล้าน ลบ.ม. (๗๓%) ปริมาณน้ำใช้การ ๓,๕๖๒ ล้าน ลบ.ม. (๗๑%)

๗.๓ แหล่งน้ำในพื้นที่นอกเขตชลประทาน ๑๐๒,๐๙๙ แห่ง มีปริมาณน้ำรวม ๖,๖๔๙ ล้าน ลบ.ม. (๗๘%)

๗.๔ แหล่งน้ำขนาดเล็กนอกเขตชลประทาน ๑๘๔ แห่ง ตรวจวัดโดยกรมทรัพยากรน้ำ เริ่มต้นฤดูแล้ง มีปริมาณน้ำ ๓๔๙.๐ ล้าน ลบ.ม. (๘๙%) ปริมาณน้ำปัจจุบัน ๓๑๐.๘ ล้าน ลบ.ม. (๗๙%)

| ภูมิภาค | จำนวน (แห่ง) | ปริมาณรวม (ล้าน ลบ.ม.) | ปริมาณน้ำ (ล้าน ลบ.ม.) | | | | | | | |
|--------------------|--------------|------------------------|------------------------|-----------|-----------|-----------|-----------|-----------|-----------|--------|
| | | | เดือน | | | | | | ปัจจุบัน | |
| | | | ก.ค. ๒๕๖๖ | ส.ค. ๒๕๖๖ | ก.ย. ๒๕๖๖ | ต.ค. ๒๕๖๖ | พ.ย. ๒๕๖๖ | ธ.ค. ๒๕๖๖ | ๘ ม.ค. ๖๗ | ร้อยละ |
| เหนือ | ๑๗,๒๔๙ | ๙๙๒ | ๕๖๗ | ๕๖๖ | ๕๗๐ | ๗๙๒ | ๙๒๗ | ๙๙๒ | ๙๙๒ | ๘๗ |
| ตะวันออกเฉียงเหนือ | ๕๔,๕๕๗ | ๔,๓๘๒ | ๒,๒๖๑ | ๒,๘๐๘ | ๒,๙๙๒ | ๔,๑๐๓ | ๔,๒๖๖ | ๔,๓๘๒ | ๔,๓๘๒ | ๘๓ |
| กลาง | ๑๖,๓๖๗ | ๑,๕๗๔ | ๘๗๓ | ๘๒๗ | ๘๓๕ | ๙๙๖ | ๑,๑๙๑ | ๑,๕๗๔ | ๑,๕๗๔ | ๖๑ |
| ตะวันออกเฉียง | ๗,๘๐๔ | ๙๙๒ | ๔๓๖ | ๕๕๙ | ๕๙๒ | ๘๐๕ | ๘๗๒ | ๙๙๒ | ๙๙๒ | ๗๘ |
| ตะวันตก | ๒,๕๐๖ | ๑๙๒ | ๖๕ | ๕๖ | ๕๒ | ๕๘ | ๙๔ | ๑๙๒ | ๑๙๒ | ๕๑ |
| ใต้ | ๓,๖๒๖ | ๓๓๘ | ๒๑๓ | ๒๑๗ | ๒๑๘ | ๑๙๑ | ๒๑๓ | ๓๓๘ | ๓๓๘ | ๗๖ |
| รวม | ๑๐๒,๐๙๙.๐๐ | ๘,๔๗๐ | ๔,๔๑๕ | ๕,๐๓๓ | ๕,๒๕๙ | ๖,๙๔๕ | ๗,๕๖๓ | ๘,๔๗๐ | ๘,๔๗๐ | ๗๘ |

๘. สถานการณ์น้ำในประเทศ ณ วันที่ ๒๕ - ๒๘ มกราคม ๒๕๖๗ (กรมชลประทาน)

| สถานี | แม่น้ำ | อำเภอ | จังหวัด | ระดับตลิ่ง (ม. รทก.) | ระดับน้ำ (ม.รทก.) | | | | แนวโน้ม | เปรียบเทียบระดับตลิ่ง |
|-------|-------------|-------------|---------------|----------------------|-------------------|---------|---------|---------|-----------|-----------------------|
| | | | | | พทห้สปี | ศุกร์ | เสาร์ | อาทิตย์ | | |
| | | | | | ๒๕ ม.ค. | ๒๖ ม.ค. | ๒๗ ม.ค. | ๒๘ ม.ค. | | |
| P.๑ | ปิง | เมือง | เชียงใหม่ | ๓.๗๐ | ๑.๖๑ | ๑.๕๙ | ๑.๓๓ | ๑.๕๖ | เพิ่มขึ้น | - ๒.๑๔ |
| W.๑C | วัง | เมือง | ลำปาง | ๕.๒๐ | ๐.๐๖ | ๐.๗๓ | ๐.๗๒ | ๐.๖๘ | ลดลง | - ๔.๕๒ |
| Y.๑๖ | ยม | บางระกำ | พิษณุโลก | ๗.๓๐ | ๒.๑๒ | ๒.๐๐ | ๒.๐๖ | *** | *** | *** |
| N.๗A | น่าน | เมือง | พิจิตร | ๙.๘๗ | ๑.๓๙ | ๑.๓๙ | ๑.๓๙ | *** | *** | *** |
| C.๒ | เจ้าพระยา | เมือง | นครสวรรค์ | ๒๕.๗๐ | ๑๗.๕๑ | ๑๗.๔๘ | ๑๗.๕๓ | ๑๗.๕๒ | ลดลง | - ๘.๑๘ |
| C.๑๓ | เจ้าพระยา | สรรพยา | ชัยนาท | ๑๖.๓๔ | ๕.๒๘ | ๕.๒๘ | ๕.๒๘ | ๕.๒๘ | ทรงตัว | - ๑๑.๐๖ |
| M.๖A | มูล | สตึก | บุรีรัมย์ | ๗.๙๕ | -๐.๐๗ | -๐.๐๙ | -๐.๑๑ | -๐.๑๑ | ทรงตัว | - ๘.๐๖ |
| M.๑๙๑ | ลำตะคอง | เมือง | นครราชสีมา | ๓.๕๐ | ๐.๗๕ | ๑.๐๗ | ๑.๑๔ | ๑.๐๙ | ลดลง | - ๒.๔๑ |
| M.๗ | มูล | เมือง | อุบลราชธานี | ๗.๐๐ | ๒.๔๑ | ๒.๓๙ | ๒.๓๘ | ๒.๓๘ | ทรงตัว | - ๔.๖๒ |
| M.๖๙ | ลำเซบก | ตระการพืชผล | อุบลราชธานี | ๙.๗๐ | ๔.๙๖ | ๔.๙๒ | ๔.๕๑ | ๔.๔๕ | ลดลง | - ๕.๒๕ |
| X.๖๔ | คลองท่ามะ | ท่ามะ | ชุมพร | ๑๗.๑๓ | ๗.๙๘ | ๘.๒๒ | ๘.๒๔ | ๗.๘๗ | ลดลง | - ๙.๒๖ |
| X.๑๔๙ | คลองกลาย | นบพิตำ | นครศรีธรรมราช | ๓๓.๙๖ | ๒๗.๖๔ | ๒๗.๗๖ | ๒๗.๔๘ | ๒๗.๓๗ | ลดลง | - ๖.๕๙ |
| X.๒๗๔ | แม่น้ำโก-ลก | แว้ง | นราธิวาส | ๒๓.๕๐ | ๒๒.๒๔ | ๒๒.๖๔ | ๒๒.๐๑ | ๑๙.๘๙ | ลดลง | - ๓.๖๑ |
| X.๓๗A | แม่น้ำตาปี | พระแสง | สุราษฎร์ธานี | ๑๑.๗๐ | ๕.๒๓ | ๕.๑๕ | ๕.๕๙ | ๕.๕๓ | ลดลง | - ๖.๑๗ |

*** ยังไม่ได้รับรายงาน

๙. สถานการณ์น้ำในพื้นที่ลุ่มน้ำโขง ณ วันที่ ๒๘ มกราคม ๒๕๖๗ (คณะกรรมการอำนวยการแม่น้ำโขง)

| สถานี | ระดับอ้างอิง (ม.รทก.) | ระดับตลิ่ง (ม.) | ระดับน้ำ (ม.) | | | | | เปรียบเทียบระดับตลิ่ง (ม.) | ผลต่างของระดับน้ำ (ม.) | | แนวโน้ม |
|--------------------------|-----------------------|-----------------|-----------------------|---------|---------|---------|---------|----------------------------|------------------------|----------------|-----------|
| | | | ๒๔ ม.ค. | ๒๕ ม.ค. | ๒๖ ม.ค. | ๒๗ ม.ค. | ๒๘ ม.ค. | | ๓ วัน ย้อนหลัง | ๕ วัน ย้อนหลัง | |
| | | | อ.เชียงแสน จ.เชียงราย | ๓๕๗.๑๑๐ | ๑๒.๘๐ | ๒.๐๖ | ๒.๓๑ | | ๒.๒๓ | ๒.๑๘ | |
| อ.เชียงคาน จ.เลย | ๑๙๔.๑๑๘ | ๑๖.๐๐ | ๓.๘๒ | ๓.๗๘ | ๓.๗๕ | ๓.๗๖ | ๓.๘๒ | -๑๒.๑๘ | ๐.๐๗ | ๐.๐๐ | เพิ่มขึ้น |
| อ.เมือง จ.หนองคาย | ๑๕๓.๖๔๘ | ๑๒.๒๐ | ๑.๑๑ | ๑.๐๘ | ๑.๐๘ | ๑.๐๖ | ๑.๐๔ | -๑๑.๑๖ | -๐.๐๔ | -๐.๐๗ | ลดลง |
| อ.เมือง จ.นครพนม | ๑๓๒.๖๘๐ | ๑๒.๐๐ | ๑.๑๑ | ๑.๑๕ | ๑.๑๖ | ๑.๑๙ | ๑.๒๑ | -๑๐.๗๙ | ๐.๐๕ | ๐.๑๐ | เพิ่มขึ้น |
| อ.เมือง จ.มุกดาหาร | ๑๒๔.๒๑๙ | ๑๒.๕๐ | ๑.๕๔ | ๑.๕๘ | ๑.๖๑ | ๑.๖๕ | ๑.๖๙ | -๑๐.๘๑ | ๐.๐๘ | ๐.๑๕ | เพิ่มขึ้น |
| อ.โขงเจียม จ.อุบลราชธานี | ๘๘.๐๓๐ | ๑๔.๕๐ | ๒.๐๘ | ๒.๐๒ | ๒.๐๑ | ๒.๐๔ | ๒.๐๖ | -๑๒.๔๔ | ๐.๐๕ | -๐.๐๒ | เพิ่มขึ้น |

***ไม่มีสถานการณ์

๑๐. สถานการณ์เตือนภัย Early Warning ณ วันที่ ๒๘ มกราคม ๒๕๖๗ (กรมทรัพยากรน้ำ)

| การแจ้งเตือน | สถานี | การแจ้งเตือน | ช่วงเวลา |
|-----------------------------|-------|--------------|----------|
| เตือนสีแดง (อพยพ) | - | - | - |
| เตือนสีเหลือง (เตือนภัย) | - | - | - |
| เตือนสีเขียว (เฝ้าระวัง) | - | - | - |

***ไม่มีสถานการณ์

๑๑. พื้นที่ติดตามและเฝ้าระวังสถานการณ์ธรณีพิบัติภัย ณ วันที่ ๒๘ มกราคม ๒๕๖๗ (กรมทรัพยากรธรณี)

เนื่องจากในพื้นที่เสี่ยงภัยแผ่นดินถล่มมีปริมาณน้ำฝนไม่ถึงเกณฑ์การเฝ้าระวัง ประกอบกับไม่มีพื้นที่คาดการณ์ปริมาณน้ำฝนที่อาจก่อให้เกิดแผ่นดินถล่มล่วงหน้า จึงไม่มีพื้นที่ติดตามสถานการณ์ธรณีพิบัติภัยแผ่นดินถล่มและน้ำป่าไหลหลาก

๑๒. เหตุการณ์วิกฤตน้ำปัจจุบัน ณ วันที่ ๒๘ มกราคม ๒๕๖๗ [เวลา ๑๕.๐๐ น. (เมื่อวาน) – ๐๘.๐๐ น. (วันนี้)]

ไม่มีสถานการณ์

๑๓. สถานการณ์ภาวะน้ำท่วม และสถานการณ์ฝนแล้ง/ฝนทิ้งช่วง ณ วันที่ ๒๘ มกราคม ๒๕๖๗ (ปก.)

ไม่มีสถานการณ์

๑๔. ลักษณะอากาศ ๗ วันข้างหน้า (ระหว่างวันที่ ๒๗ มกราคม – ๒ กุมภาพันธ์ ๒๕๖๗)

ในช่วงวันที่ ๒๗ - ๒๘ ม.ค. ๖๗ บริเวณความกดอากาศสูงหรือมวลอากาศเย็นกำลังค่อนข้างแรงจากประเทศจีนแผ่ปกคลุมประเทศไทยตอนบน และทะเลจีนใต้ ลักษณะเช่นนี้ทำให้ประเทศไทยยังคงมีอากาศเย็นถึงหนาว ในขณะที่คลื่นกระแสลมฝ่ายตะวันตกจากประเทศเมียนมาพัดผ่านภาคเหนือ ภาคตะวันออกเฉียงเหนือตอนบน และภาคกลางตอนบน ทำให้ประเทศไทยตอนบนจะมีฝนฟ้าคะนองบางแห่งเกิดขึ้นได้ ส่วนในช่วงวันที่ ๒๙ ม.ค. - ๒ ก.พ. ๖๗ บริเวณความกดอากาศสูงหรือมวลอากาศเย็นกำลังค่อนข้างแรงที่ปกคลุมประเทศไทยตอนบนและทะเลจีนใต้จะมีกำลังอ่อนลง ลักษณะเช่นนี้ทำให้ประเทศไทยตอนบนมีอุณหภูมิสูงขึ้น ๑ - ๓ องศาเซลเซียส แต่ยังคงมีอากาศเย็นถึงหนาวกับมีหมอกในตอนเช้า

ในวันที่ ๒๗ ม.ค. ๖๗ มรสุมตะวันออกเฉียงเหนือกำลังค่อนข้างแรงพัดปกคลุมอ่าวไทยและภาคใต้ ทำให้ภาคใต้มีฝนตกหนักบางแห่ง ส่วนคลื่นลมบริเวณอ่าวไทยและทะเลอันดามันจะมีกำลังแรงขึ้น โดยอ่าวไทยตอนล่างมีคลื่นสูง ๒ - ๓ เมตร บริเวณที่มีฝนฟ้าคะนองคลื่นสูงมากกว่า ๓ เมตร อ่าวไทยตอนบนมีคลื่นสูงประมาณ ๒ เมตร และทะเลอันดามันมีคลื่นสูงประมาณ ๒ เมตร บริเวณที่มีฝนฟ้าคะนองคลื่นสูงมากกว่า ๒ เมตร ส่วนในช่วงวันที่ ๒๘ ม.ค. - ๒ ก.พ. ๖๗ มรสุมตะวันออกเฉียงเหนือกำลังค่อนข้างแรงที่พัดปกคลุมอ่าวไทยและภาคใต้มีกำลังอ่อนลง ทำให้ภาคใต้มีฝนลดลง แต่ยังคงมีฝนฟ้าคะนองบางแห่ง ส่วนคลื่นลมบริเวณอ่าวไทยและทะเลอันดามันมีกำลังอ่อนลง โดยอ่าวไทยตอนล่างมีคลื่นสูงประมาณ ๒ เมตร อ่าวไทยตอนบนมีคลื่นสูง ๑-๒ เมตร บริเวณที่มีฝนฟ้าคะนองคลื่นสูงมากกว่า ๒ เมตร และทะเลอันดามันมีคลื่นสูงประมาณ ๑ เมตร ห่างฝั่งคลื่นสูง ๑-๒ เมตร บริเวณที่มีฝนฟ้าคะนองคลื่นสูงมากกว่า ๑ เมตร

๑๕. ความช่วยเหลือภัยแล้งสะสมของกรมทรัพยากรน้ำ

ความช่วยเหลือในพื้นที่ประสบปัญหาภัยแล้ง ตั้งแต่วันที่ ๑ ตุลาคม ๒๕๖๖ - ๒๖ มกราคม ๒๕๖๗

| หน่วยงาน | จังหวัด | ปริมาณการ สูบน้ำ (ลบ.ม.) | ปริมาณ การ แจกจ่าย น้ำสะอาด (ลิตร) | ประโยชน์ที่ได้รับ | | | |
|----------|------------------|--------------------------------|--|-------------------|---------|--------------------|---|
| | | | | อุปโภค-บริโภค | | พื้นที่เกษตร (ไร่) | |
| | | | | ครัวเรือน | ประชากร | ไร่ | ชนิดพืช |
| สทน.๑ | ลำปาง | - | ๒๖๔,๒๑๐ | ๑๓,๒๑๑ | ๕๒,๘๔๒ | - | - |
| | เชียงใหม่ | - | ๒๔,๐๒๕ | ๑,๒๐๑ | ๔,๘๐๕ | - | - |
| | แม่ฮ่องสอน | - | ๑๘,๑๖๘ | ๙๐๘ | ๓,๖๓๔ | - | - |
| | เชียงใหม่ | ๔๒๗,๐๐๐ | ๕๕,๖๖๙ | ๔,๑๓๘ | ๑๖,๑๓๔ | - | - |
| | กำแพงเพชร | - | ๓๓,๖๕๕ | ๑,๖๘๓ | ๖,๗๓๑ | - | - |
| | ตาก | ๙๕๗,๐๐๐ | - | - | - | ๒,๐๐๐ | นาข้าว |
| | ลำพูน | ๓๕๔,๐๐๐ | - | - | - | ๑,๐๐๐ | นาข้าว |
| สทน.๒ | นครสวรรค์ (บึงฯ) | ๑,๗๕๕,๐๐๐ | - | ๘๓๘ | - | ๘๑,๑๑๘ | รักษาระบบนิเวศน์ |
| | นครสวรรค์ | ๖,๕๖๕,๘๖๐ | ๑๒,๐๐๐ | ๔,๘๘๖ | ๑๑,๔๘๖ | ๖,๗๐๐ | นาข้าว, อ้อย, ข้าวโพด, มะม่วง, ถั่ว, ผักสวนครัว |
| สทน.๓ | อุดรธานี | ๑๗๒,๕๑๒ | - | ๒,๘๑๔ | ๙,๖๖๙ | ๑,๙๙๐ | นาข้าว |
| | บึงกาฬ | ๘๖,๔๐๐ | - | ๓๐ | ๑๕๐ | ๒๕๐ | นาข้าว |
| สทน.๔ | ขอนแก่น | ๗๘๔,๘๐๐ | - | ๔๙๑ | ๑,๘๙๙ | - | - |
| | มหาสารคาม | ๔๙๔,๔๐๐ | - | ๒,๐๐๔ | ๖,๗๓๖ | - | - |
| สทน.๕ | นครราชสีมา | ๔๖๕,๖๐๐ | - | ๒,๙๖๔ | ๑๐,๕๓๓ | - | - |
| สทน.๖ | จันทบุรี | ๒,๘๐๘,๐๐๐ | - | ๘๗๕ | ๑,๘๖๓ | ๙,๕๐๐ | ทุเรียน, เงาะ, มังคุด, ลองกอง, ฝรั่ง |
| สทน.๗ | ราชบุรี | ๖๑,๕๖๐ | - | ๔๒ | ๑๖๘ | - | - |
| สทน.๘ | นครศรีธรรมราช | ๗๑๒,๘๐๐ | - | ๑,๕๕๐ | ๘,๐๐๐ | ๕๐,๖๐๐ | ป่าเสม็ด, ป่ากระจุตหนู, พุงหญ้า |
| สทน.๙ | อุดรดิตถ์ | - | ๔๒,๔๐๐ | ๕๕๐ | ๑,๗๕๐ | - | - |
| | น่าน | - | ๒๐,๖๐๐ | - | ๖๐ | - | - |
| | พิษณุโลก | ๑๒๓,๘๔๐ | - | - | - | ๒๐๑ | คะน้า, ถั่ว, มะเขือเปาะ, พริก, กระเจี๊ยบ, บวบ, น้ำเต้า, ถั่ว, มะม่วงโหล, ผักชีลาว, ผักเชียงดา |
| | แพร่ | ๒๒๓,๒๐๐ | - | ๘๒๓ | ๒,๑๗๕ | ๒,๕๙๖ | ข้าวโพด, ยาสูบ |
| สทน.๑๐ | สุราษฎร์ธานี | ๕๔,๔๐๐ | - | ๕๑ | ๒๗๐ | ๑,๘๐๐ | ปาล์มน้ำมัน |
| สทน.๑๑ | อำนาจเจริญ | ๔๔,๘๐๐ | - | ๓๗๕ | ๑,๒๕๐ | - | - |
| | อุบลราชธานี | ๓๙,๖๘๐ | - | ๑๔๘ | ๕๒๖ | - | - |
| | ๒๓ จังหวัด | ๑๖,๑๓๐,๘๕๒ | ๔๗๐,๗๒๗ | ๓๙,๕๘๒ | ๑๔๐,๖๘๐ | ๑๕๗,๗๕๕ | - |

จึงเรียนมาเพื่อโปรดทราบ

นายภาดล ถาวรภุชรัตน์
อธิบดีกรมทรัพยากรน้ำ
ประธานคณะกรรมการศูนย์ปฏิบัติการ
ทรัพยากรธรรมชาติและสิ่งแวดล้อม (ด้านทรัพยากรน้ำ)