



รายงานสถานการณ์น้ำ  
ศูนย์ป้องกันวิกฤติน้ำ กรมทรัพยากรน้ำ  
วันอังคารที่ ๑๖ พฤษภาคม ๒๕๖๐

**สภาวะอากาศ** ประเทศไทยตอนบนยังคงมีฝนฟ้าคะนองในระยะนี้ ส่วนภาคใต้ฝั่งตะวันตกมีฝนเพิ่มขึ้นและมีฝนตกหนักบางแห่ง สำหรับคลื่นลมบริเวณทะเลอันดามันมีมีคลื่นสูงประมาณ ๒ เมตร ขอให้ชาวเรือบริเวณดังกล่าวเดินเรือด้วยความระมัดระวัง



**สถานการณ์น้ำ**

กรมอุตุฯ กรมอุตุนิยมวิทยา เผยประเทศไทยตอนบนยังมีฟ้าคะนอง ภาคใต้ฝนเพิ่มช้้น กทม.ตก ๖๐%

จ.หนองคาย ฝนตกหนัก ปริมาณน้ำในอ่างหลักเพิ่มขึ้นเล็กน้อย

**สถานการณ์น้ำต่างประเทศ**

**การช่วยเหลือ**

กรมฝนหลวงและการบินเกษตร เร่งทำฝนหลวงเติมน้ำเขื่อน "ภาคเหนือ-ภาคตะวันออก"

**สถานการณ์น้ำ**

**ระดับน้ำในแม่น้ำโขง :** สรุปสถานการณ์น้ำประจำวัน : ศูนย์ประมวลวิเคราะห์สถานการณ์น้ำ กรมชลประทานระดับน้ำแม่น้ำโขง ณ วันที่ ๘ พฤษภาคม ๒๕๖๐ ที่สถานีเชียงแสน เชียงคาน หนองคาย นครพนม มุกดาหาร และโขงเจียม วัดได้.๓.๖๔ ๔.๕๖ ๒.๒๒ ๒.๖๓ ๒.๙๔ และ๓.๔๑ เมตร ตามลำดับ เปรียบเทียบกับตลิ่ง มีค่าเท่ากับ-๙.๑๖ -๑๑.๔๔ -๙.๙๘ -๙.๘๗ -๙.๐๖ และ-๑๑.๐๙ เมตร

ตามลำดับ **แนวโน้มระดับน้ำท่า** สถานีเชียงแสน สถานีเชียงคาน สถานีหนองคาย สถานีมุกดาหาร สถานีนครพนม สถานีอุบลราชธานี **มีแนวโน้มระดับน้ำลดลง**

**ระดับน้ำและคุณภาพน้ำของกลุ่มน้ำสงขลา** กลุ่มน้ำทะเลสาบสงขลา ปัจจุบันสถานการณ์น้ำในลำน้ำโดยทั่วไปยังคงอยู่ในภาวะปกติ (ระดับน้ำต่ำกว่าระดับตลิ่งต่ำสุด) ระดับน้ำในลำน้ำส่วนใหญ่มีแนวโน้มเพิ่มขึ้น (๗ พ.ค.- ๑๑ พ.ค.๒๕๖๐) ที่มา กรมชลประทาน) สถานีคลองลำ อ.ศรีนครินทร์ จ.พัทลุง สถานีคลองนุ้ย อ.เมือง จ.พัทลุง สถานีคลองหระ อ.หาดใหญ่ จ.สงขลา สถานีคลองอู่ตะเภา อ.หาดใหญ่ จ.สงขลา สถานีคลองอู่ตะเภา อ.คลองหอยโข่ง จ.สงขลา สถานีคลองอู่ตะเภา อ.สะเดา จ.สงขลา วัดปริมาณน้ำได้ ๑๘.๖๐ \* ๑.๓๘ ๕๔.๗๕ ๕๐.๘๐ และ ๖๓.๐๐ ลบม/วินาที

สถานีตรวจวัดระดับน้ำ (CCTV) ณ วันที่ ๑๑ พฤษภาคม ๒๕๖๐ การตรวจวัดระดับน้ำจากกล้อง (CCTV) ระดับน้ำส่วนใหญ่อยู่ในเกณฑ์ปกติ

จังหวัด	สถานที่ตั้งกล้อง	แม่น้ำ/ลำน้ำ	วิกฤติ	วิกฤติ	ระดับน้ำ (ม.รทก.)			สถานการณ์	หมายเหตุ
			น้ำแล้ง	น้ำท่วม	พ.ศ.2560				
			ระดับน้อยกว่า	ระดับมากกว่า	8 พ.ค.	9 พ.ค.	11 พ.ค.		
จ.สุโขทัย	สะพานศรีสังขาลย์ อ.ศรีสังขาลย์	ยม	60.14	71.78	60.50	60.50	60.50	น้ำปกติ	↔
จ.สุโขทัย	สะพานพระแม่ย่า อ.เมือง	ยม	42.48	48.59	N/A	N/A	N/A	น้ำปกติ	↔
จ.อุตรดิตถ์	สะพานท่าเสา อ.เมือง	น่าน	49.22	56.91	55.15	55.15	54.70	น้ำปกติ	↓
จ.พิจิตร	สะพานเฉลิมพระเกียรติ ร.9 72 พรรษา อ.บางมูลนาก	น่าน	18.19	27.23	22.80	22.75	22.75	เพิ่มขึ้น	↔
จ.พิษณุโลก	สะพานสุพรรณกัลยา อ.เมือง	น่าน	33.98	44.52	37.10	37.10	37.10	น้ำปกติ	↔
จ.นครพนม	เทศบาล ต.นาแก อ.นาแก	ห้วยน้ำแก้ว/โขงอีสาน	139.05	142.42	141.73	141.73	141.73	น้ำปกติ	↔
จ.ขอนแก่น	บ้านเหล่านากุม อ.เมือง	ชี	142.78	149.71	145.40	145.40	145.40	น้ำปกติ	↔
จ.บุรีรัมย์	สตึก อ.สตึก	มูล	123.13	128.76	N/A	N/A	N/A	น้ำปกติ	↔
จ.พระนครศรีอยุธยา	อ.เสนา	น้อย/เจ้าพระยา	2.00	5.00	1.05	1.10	1.00	น้ำปกติ	↓
จ.พระนครศรีอยุธยา	บ้านป้อม อ.พระนครศรีอยุธยา	เจ้าพระยา	-	-	0.25	-0.10	0.10	น้ำปกติ	↑
จ.อุทัยธานี	อุทัยธานีใหม่ อ.เมือง	เจ้าพระยา	-	-	15.90	15.90	15.90	น้ำปกติ	↔
จ.สุพรรณบุรี	สะพานวัดพระรูป อ.เมือง	ท่าจีน	-1.26	2.75	0.40	0.50	0.50	น้ำปกติ	↔
จ.เพชรบุรี	เทศบาลเมืองเพชรบุรี อ.เมือง	เพชรบุรี	-	3.18	N/A2	N/A2	N/A2	น้ำปกติ	↔
จ.ประจวบคีรีขันธ์	ร.ร.อนุบาลบางสะพาน อ.บางสะพาน	คลองบางสะพาน/ชายฝั่งทะเลตะวันตก	-	3.30	0.30	0.25	0.20	น้ำปกติ	↓
จ.สงขลา	สถานีคลองอู่ตะเภาตอนล่าง อ.หาดใหญ่	ทะเลสาบสงขลา	-	-	1.20	1.10	2.10	น้ำปกติ	↑
จ.พัทลุง	สถานีคลองตะโหมด อ.ตะโหมด	ทะเลสาบสงขลา	-	-	22.20	22.10	22.35	น้ำปกติ	↑
จ.พัทลุง	สถานีลำปำ อ.เมือง	ทะเลสาบสงขลา	-	-	-1.60	-1.60	-1.60	น้ำปกติ	↔

\*N/A คือ อ่านค่าระดับจากไม้วัดระดับ (Staff) ไม่ได้ / ไม้วัดระดับ (Staff) ชำรุด

\*\*ม.รทก. คือ เมตรเทียบกับระดับน้ำทะเลปานกลาง

\*\*\* ระดับน้ำทะเลปานกลาง (Mean Sea Level) หรือ ร.ทก. เป็นค่าการวัด ระดับน้ำทะเลขึ้นสูงสุด (High Tide : HT) และลงต่ำสุด (Low Tide : LT) ของแต่ละวัน ในช่วงระยะเวลาที่กำหนด แล้วนำค่าเฉลี่ยเป็นระดับน้ำทะเลปานกลาง สำหรับระยะเวลาที่ทำการรังวัดโดยทั่วไปจะต้องวัดเป็นเวลา ๑๘.๖ ปี ตามวัฏจักรของน้ำ

ระดับน้ำทะเลปานกลางของแต่ละบริเวณทั่วโลกอาจจะมีค่าสูงไม่เท่ากัน

ในประเทศไทยใช้เวลาในการวัด ๕ ปี โดยเลือกที่ตำบลเกาะหลัก จังหวัดประจวบคีรีขันธ์ เป็นที่วัด แล้วนำมาหาค่าเฉลี่ย เพื่อใช้เป็นค่าระดับน้ำทะเลปานกลาง ให้มีค่า ๐.๐๐๐ เมตร ทำการถ่ายโยงมายังหมุด BM-A (ซึ่งถือว่าเป็นหมุดหลักฐานหมุดแรกของประเทศไทย) ซึ่งมีค่าระดับน้ำทะเลปานกลาง ๑.๔๔๗๗ เมตร

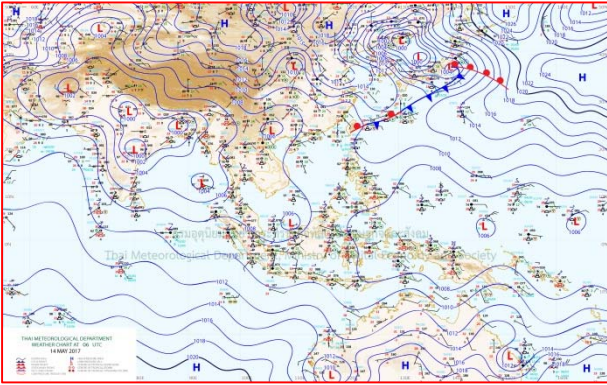
## ปริมาณน้ำฝนสูงสุด (มม.)

จังหวัด	๑๐ พ.ค.๖๐	๑๑ พ.ค.๖๐	๑๒ พ.ค.๖๐	๑๓ พ.ค.๖๐	๑๔ พ.ค.๖๐
จ.แม่ฮ่องสอน.	๑๓.๕	๒.๔	๒๒.๒	๑๕.๐	๐.๔
จ.เชียงราย	๑๐.๒	๑๒.๖	๙.๒	-	-
จ.เชียงใหม่	๓.๑	๕.๗	๒๖.๒	๖๗.๕	๖.๘
จ.พะเยา	๐.๕	-	๐.๓	๐.๒	๐.๖
จ.น่าน	๒๒.๘	๙.๖	๙๕.๐	๒๘.๐	๑๙.๘
จ.ลำพูน	๐.๔	๐.๕	-	๙.๒	๑.๐
จ.ลำปาง	-	๒๒.๓	๓๐.๔	๒๑.๖	๒๑.๕
จ.แพร่	-	๐.๔	-	๑๐.๑	๐.๙
จ.อุตรดิตถ์	-	๑๗.๕	๒๐.๕	๔๐.๖	๘๖.๗
จ.สุโขทัย	-	๑๑.๔	๐.๕	๑๒.๔	๒๕.๕
จ.ตาก	๐.๔	๒.๐	๐.๘	๒๙.๐	๒๙.๙
จ.พิษณุโลก	๑๓.๗	๓๔.๒	๑๕.๕	๓๕.๑	๔๐.๐
จ.เพชรบูรณ์	๐.๘	๓๒.๙	๒.๐	๒.๖	๒.๑
จ.กำแพงเพชร	๐.๑	๑๔.๕	๑๑.๕	๓๗.๔	๕๐.๙
จ.พิจิตร	-	๑๐.๓	๐.๑	๐.๑	๑.๓
จ.หนองคาย	๐.๘	-	๘๑.๒	๘.๔	๘๐.๔
จ.เลย	๔.๕	๑๐๑.๓	๓๑.๕	๖๗.๐	๒๐.๑
จ.อุดรธานี	๔๘.๐	-	๙๖.๐	๘๒.๖	๔๗.๐
จ.หนองบัวลำภู	๑.๐	-	๑๙.๐	๔.๔	๔๑.๐
จ.นครพนม	๓๗.๕	-	๒๔.๓	๔๗.๗	๑๐.๒
จ.สกลนคร	๓๕.๐	๐.๕	๘๐.๐	๔๑.๐	๘๗.๕
จ.มุกดาหาร	๕๐.๐	-	-	๒๐.๐	๒๓.๔
จ.ขอนแก่น	๕๗.๕	๐.๓	๖๐.๐	๒๕.๕	๖.๗
จ.มหาสารคาม	๓๖.๔	๕.๙	-	๖.๕	๑๐๕.๕
จ.กาฬสินธุ์	๘๗.๓	-	๒.๑	๓๕.๐	๙๕.๕
จ.ร้อยเอ็ด	๒๐.๑	๑๑.๑	๖.๘	๒๗.๙	๑๕.๓
จ.ชัยภูมิ	๓๘.๔	๒.๑	๑๖.๐	๒.๐	๑.๖
จ.อุบลราชธานี	๔๓.๕	๒๔.๘	๑.๐	๖๖.๙	๐.๒
จ.อำนาจเจริญ	๔๐.๕	-	๑๓.๐	-	-
จ.ยโสธร	๒๙.๐	-	-	-	-
จ.สุรินทร์	๘.๕	๓๑.๒	-	๔๗.๓	๐.๕
จ.นครราชสีมา	๕๑.๐	๓๗.๕	๖๑.๑	๑๒.๓	๒๗.๒
จ.บุรีรัมย์	๒๒.๐	๑๑.๔	-	๒๕.๗	-
จ.ศรีสะเกษ	๑๑.๐	๓๓.๐	๑๐.๗	๑๔.๐	๕๗.๐



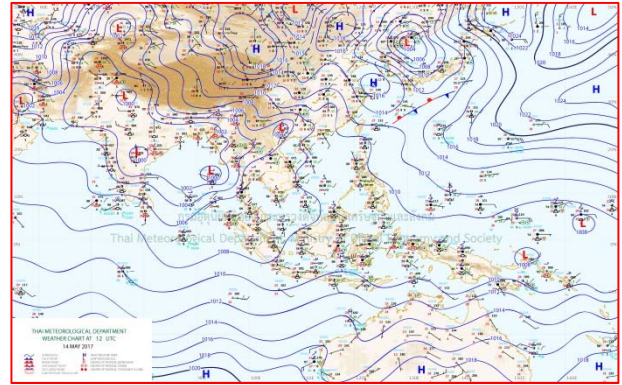


# แผนที่อากาศ



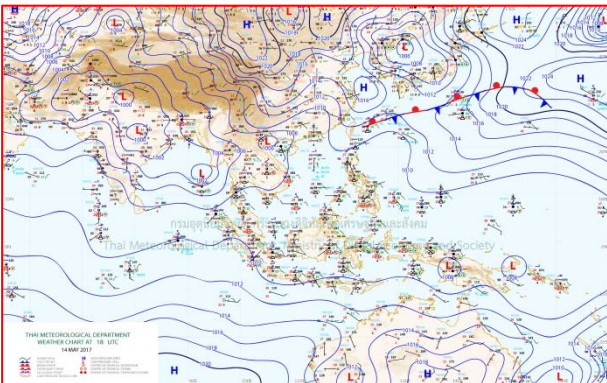
๑๔ พ.ค.๖๐ เวลา ๑๓:๐๐ น.

๑



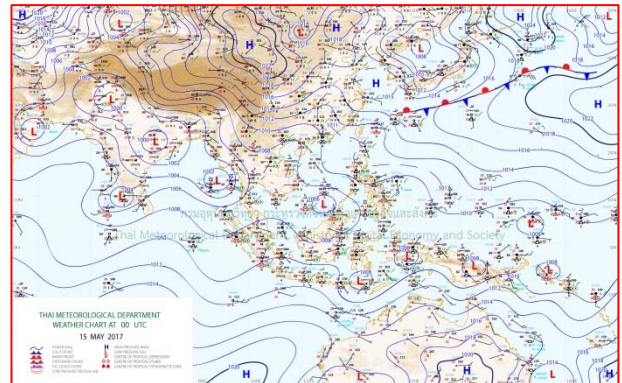
๑๔ พ.ค.๖๐ เวลา ๑๙:๐๐ น.

๒



๑๕ พ.ค.๖๐ เวลา ๐๑:๐๐ น.

๓



๑๕ พ.ค.๖๐ เวลา ๗:๐๐ น.

๔

รายงานปริมาณน้ำฝนจากกรมอุตุนิยมวิทยา

วันที่ 15 พฤษภาคม 2560

รายงานฝน เวลา 07.00 น. ของวันที่ 14 พฤษภาคม 2560

สถานีอุตุนิยมวิทยา					ปริมาณน้ำฝน24 ชม.(mm)	ปริมาณน้ำฝนสะสม(mm.)								
<b>ภาคเหนือ</b>					สูงสุด ของประเทศ	68.0	2,422.6	<b>ภาคใต้ฝั่งตะวันออก</b>						
สถานีอุตุนิยมวิทยา	ปริมาณน้ำฝน24 ชม.(mm)	ปริมาณน้ำฝนสะสม(mm.)	ปริมาณฝน พ.ล. (mm.)	สถานะฝนสะสม ปัจจุบันเทียบกับค่าเฉลี่ย 30 ปี	สูงสุด ของภาคเหนือ	46.6	334.9	สถานีอุตุนิยมวิทยา	ปริมาณน้ำฝน24 ชม.(mm)	ปริมาณน้ำฝนสะสม(mm.)	ปริมาณฝน พ.ล. (mm.)	สถานะฝนสะสม ปัจจุบันเทียบกับค่าเฉลี่ย 30 ปี		
					สูงสุด ของภาคกลาง	22.4	392.7						สูงสุด ของภาคตะวันออกเฉียงเหนือ	41.0
แม่ฮ่องสอน	ไม่มีฝน	96.5	174.5	ต่ำกว่า	สูงสุด ของภาคตะวันออก	34.8	624.7	เพชรบุรี	ไม่มีฝน	404.7	99.5	สูงกว่า		
ดอยอ่างขาง	ไม่มีฝน	180.5	***	***	สูงสุด ของภาคใต้ฝั่งตะวันออก	48.8	2,422.6	หนองพลับ สกษ.	ไม่มีฝน	340.1	153.2	สูงกว่า		
เชียงใหม่	ไม่มีฝน	257.6	213.4	สูงกว่า	สูงสุด ของภาคใต้ฝั่งตะวันตก	68.0	961.2	หัวหิน	-	447.5	108.9	สูงกว่า		
เชียงใหม่ สกษ.	0.4	281.2	214.3	สูงกว่า	<b>ภาคตะวันออกเฉียงเหนือ</b>				ประจวบคีรีขันธ์	2.7	716.4	126.9	สูงกว่า	
ทุ่งช้าง	0.6	334.9	220.1	สูงกว่า	สถานีอุตุนิยมวิทยา	ปริมาณน้ำฝน24 ชม.(mm)	ปริมาณน้ำฝนสะสม(mm.)	ปริมาณฝน พ.ล. (mm.)	สถานะฝนสะสม ปัจจุบันเทียบกับค่าเฉลี่ย 30 ปี	ชุมพร	7.5	987.6	190.8	สูงกว่า
พะเยา	0.6	164.7	179.7	ต่ำกว่า						สวี สกษ.	1.0	1,015.8	210.4	สูงกว่า
ห้วยฝาง	13.8	206.1	183.0	ต่ำกว่า	เลย สกษ.	-	160.7	202.7	ต่ำกว่า	สุราษฎร์ธานี	0.6	492.4	178.0	สูงกว่า
เด่น	11.5	254.0	158.7	สูงกว่า	หนองคาย	-	269.8	224.9	สูงกว่า	นครศรีธรรมราช	1.2	2,208.3	173.8	สูงกว่า
แม่สะเรียง	ไม่มีฝน	125.3	162.3	ต่ำกว่า	เลย	-	203.8	199.3	ต่ำกว่า	นครศรีธรรมราช สกษ.	1.6	2,422.6	210.7	สูงกว่า
แม่ใจ สกษ.	-	-	163.8	ต่ำกว่า	อุดรธานี	2.9	291.6	198.5	สูงกว่า	สุราษฎร์ธานี สกษ.	48.8	1,315.4	157.5	สูงกว่า
เชียงใหม่	ไม่มีฝน	123.4	162.0	ต่ำกว่า	สกลนคร สกษ.	-	262.7	217.3	ต่ำกว่า	พระแสง สอท.	11.8	729.0	161.6	สูงกว่า
ลำปาง	-	208.3	160.4	สูงกว่า	สกลนคร	13.1	367.7	227.6	สูงกว่า	ฉวาง	9.6	871.6	206.2	สูงกว่า
ลำพูน	1.0	222.2	154.8	สูงกว่า	นครพนม	ฝนเล็กน้อย	306.2	257.1	ต่ำกว่า	พิทลุง สกษ.	ไม่มีฝน	1,511.9	132.3	สูงกว่า
แพร่	0.9	240.2	178.1	สูงกว่า	นครพนม สกษ.	ฝนเล็กน้อย	310.6	180.2	สูงกว่า	สงขลา	ไม่มีฝน	1,053.5	119.6	สูงกว่า
น่าน	19.2	187.9	177.3	ต่ำกว่า	หนองบัวลำภู	41.0	293.7	***	***	หาดใหญ่	30.2	1,002.6	147.7	สูงกว่า
น่าน สกษ.	19.8	205.8	181.0	ต่ำกว่า	ขอนแก่น	6.7	173.4	168.7	ต่ำกว่า	ดอนขันธ์ สกษ.	8.4	975.6	174.1	สูงกว่า
ลำปาง สกษ.	ไม่มีฝน	331.5	174.6	สูงกว่า	มหาสารคาม	-	262.1	161.5	สูงกว่า	สะเดา	44.0	745.0	114.0	สูงกว่า
อุดรดิตถ์	0.7	255.8	230.0	สูงกว่า	มุกดาหาร	ไม่มีฝน	229.7	199.5	สูงกว่า	ปัตตานี	ไม่มีฝน	1,012.4	137.5	สูงกว่า
สุโขทัย	11.4	121.9	158.3	ต่ำกว่า	กาฬสินธุ์	13.0	224.4	190.1	ต่ำกว่า	นราธิวาส	-	1,849.5	142.1	สูงกว่า
ศรีสะเกษ สกษ.	-	81.6	184.5	ต่ำกว่า	ชัยภูมิ	-	234.6	140.2	สูงกว่า	<b>ภาคใต้ฝั่งตะวันตก</b>				
นลัมสีก	0.9	128.1	150.8	ต่ำกว่า	ร้อยเอ็ด สกษ.	15.3	218.8	178.9	ต่ำกว่า	สถานีอุตุนิยมวิทยา	ปริมาณน้ำฝน24 ชม.(mm)	ปริมาณน้ำฝนสะสม(mm.)	ปริมาณฝน พ.ล. (mm.)	สถานะฝนสะสม ปัจจุบันเทียบกับค่าเฉลี่ย 30 ปี
แม่สอด	0.1	68.9	174.2	ต่ำกว่า	ร้อยเอ็ด	5.4	245.7	186.1	สูงกว่า					
ตาก	0.7	164.5	174.9	สูงกว่า	อุบลราชธานี (ศูนย์ฯ)	ไม่มีฝน	294.9	208.6	สูงกว่า	ระนอง	68.0	849.10	512.50	สูงกว่า
เขื่อนภูมิพล	-	195.7	197.6	สูงกว่า	อุบลราชธานี สกษ.	0.2	265.5	188.6	สูงกว่า	ตะกั่วป่า	ไม่มีฝน	750.70	527.40	สูงกว่า
พิษณุโลก	-	206.2	170.9	สูงกว่า	ศรีสะเกษ	0.5	172.9	208.0	ต่ำกว่า	กระบี่	1.4	730.60	171.60	สูงกว่า
เพชรบูรณ์	2.1	194.9	162.8	ต่ำกว่า	หาดุม	-	302.0	172.3	สูงกว่า	ภูเก็ต	ไม่มีฝน	616.60	259.50	สูงกว่า
กำแพงเพชร	46.6	322.8	195.5	สูงกว่า	นครราชสีมา	20.4	437.2	154.1	สูงกว่า	ภูเก็ต (ศูนย์ฯ)	ไม่มีฝน	625.80	281.50	สูงกว่า
อุ้มผาง	29.9	265.1	195.0	สูงกว่า	สุรินทร์	0.5	299.1	179.8	สูงกว่า	เกาะลันตา	ไม่มีฝน	652.70	244.80	สูงกว่า
พิจิตร สกษ.	1.3	183.7	162.6	สูงกว่า	สุรินทร์ สกษ.	-	286.3	171.7	สูงกว่า	ตรัง	0.4	961.20	217.50	สูงกว่า
ดอนเมฆเซอร์ สกษ.	11.9	144.0	202.6	ต่ำกว่า	ไซคชัย	ฝนเล็กน้อย	253.9	149.0	สูงกว่า	สตูล	4.7	787.80	233.30	สูงกว่า
วิเชียรบุรี	ไม่มีฝน	188.1	158.1	ต่ำกว่า	ปากช่อง สกษ.	27.6	395.6	136.1	สูงกว่า	<b>สรุปปริมาณฝนมาก สถานีอุตุนิยมวิทยา</b>				
<b>ภาคกลาง</b>					นางรอง	ไม่มีฝน	273.1	166.6	สูงกว่า	ปริมาณน้ำฝนสูงสุด	68.0	849.1	512.50	สูงกว่า
สถานีอุตุนิยมวิทยา	ปริมาณน้ำฝน24 ชม.(mm)	ปริมาณน้ำฝนสะสม(mm.)	ปริมาณฝน พ.ล. (mm.)	สถานะฝนสะสม ปัจจุบันเทียบกับค่าเฉลี่ย 30 ปี	บุรีรัมย์	ไม่มีฝน	298.1	179.7	สูงกว่า	ฝนสะสมสูงสุด	2,422.6	961.2	961.2	สูงกว่า
					<b>ภาคตะวันออก</b>				นครสวรรค์	5.6	200.2	150.7	สูงกว่า	ปริมาณน้ำฝน
ตากฟ้า สกษ.	1.6	261.8	149.4	สูงกว่า	สถานีอุตุนิยมวิทยา	ปริมาณน้ำฝน24 ชม.(mm)	ปริมาณน้ำฝนสะสม(mm.)	ปริมาณฝน พ.ล. (mm.)	สถานะฝนสะสม ปัจจุบันเทียบกับค่าเฉลี่ย 30 ปี	1	ระนอง	68.0	849.1	สูงกว่า
ชัยนาท สกษ.	1.6	59.2	135.8	ต่ำกว่า	นครนายก	25.6	98.9	***	***	2	สุราษฎร์ธานี สกษ.	48.8	1,315.4	สูงกว่า
อุทัยธานี	15.0	70.0	208.0	ต่ำกว่า	ปราจีนบุรี	ไม่มีฝน	160.1	231.0	ต่ำกว่า	3	กำแพงเพชร	46.6	322.8	สูงกว่า
พระนครศรีอยุธยา	ไม่มีฝน	142.5	***	***	กบินทร์บุรี	2.2	209.6	192.3	ต่ำกว่า	4	สะเดา	44.0	745.0	สูงกว่า
บัวชุม	ไม่มีฝน	142.7	136.2	ต่ำกว่า	สระแก้ว	ไม่มีฝน	262.4	179.3	สูงกว่า	5	หนองบัวลำภู	41.0	293.7	สูงกว่า
ปทุมธานี สกษ.	1.1	392.7	171.9	สูงกว่า	ฉะเชิงเทรา	27.2	427.0	147.7	สูงกว่า	ปริมาณฝนสูงสุด	68.0	849.1	สูงกว่า	
สมุทรปราการ สกษ.	22.4	173.3	***	***	ชลบุรี	ไม่มีฝน	231.7	175.3	ต่ำกว่า	ฝนสะสมสูงสุด	2,422.6	961.2	961.2	สูงกว่า
ทองผาภูมิ	17.2	254.7	227.5	ต่ำกว่า	เกาะสีชัง	5.7	221.6	134.4	สูงกว่า	<b>ศูนย์ป้องกันวิกฤติน้ำ กรมทรัพยากรน้ำ</b>				
สุพรรณบุรี	ไม่มีฝน	174.0	114.3	สูงกว่า	ทันทยา	1.4	288.2	148.3	สูงกว่า	<b>ศูนย์เมขลา</b>				
ลพบุรี	3.9	172.8	147.1	ต่ำกว่า	ลจัญจิประเทศ	ไม่มีฝน	456.3	168.3	สูงกว่า					
อุทธร สกษ.	ไม่มีฝน	120.3	112.0	ต่ำกว่า	แหลมฉบัง	13.9	233.7	137.2	ต่ำกว่า					
สนามนีนสารกภูมิ	5.3	113.7	155.0	ต่ำกว่า	สัตหีบ	34.8	461.7	171.9	สูงกว่า					
สมุทรสงคราม	ไม่มีฝน	174.3	***	***	ระยอง	ฝนเล็กน้อย	488.3	198.6	สูงกว่า					
กาญจนบุรี	ฝนเล็กน้อย	96.1	145.3	ต่ำกว่า	หัวไผ่ สกษ.	0.1	398.0	204.9	สูงกว่า					
นครปฐม	0.2	233.3	116.2	สูงกว่า	จันทบุรี	-	452.4	392.5	ต่ำกว่า					
กรุงเทพฯ บางนา สกษ.	5.3	277.7	199.8	สูงกว่า	พัลว สกษ.	12.6	435.9	356.9	ต่ำกว่า					
กรุงเทพฯ ท่าเรือคลองเตย	3.4	174.4	245.5	ต่ำกว่า	ตราด	-	624.7	426.7	สูงกว่า					
กรุงเทพฯ หนองจอก	ไม่มีฝน	246.0	247.7	ต่ำกว่า										
สนามบินดอนเมือง	0.2	-	207.6	ต่ำกว่า										
ปาร์ก	7.0	-	140.9	ต่ำกว่า										
ราชบุรี	9.8	190.6	147.7	ต่ำกว่า										

สัญลักษณ์ \*\*\*ไม่มีข้อมูล - ยังไม่ได้รับรายงาน/ไม่มีข้อมูล/ไม่มีฝน

หมายเหตุ ได้รับรายงานเพิ่มเติมโดยการบันทึกของเจ้าหน้าที่เป็นรายวัน ณ เวลา 07:00 น.

ปริมาณฝนสูงสุดรายวันเท่ากับ 105.5 มม. ที่ อ.บพิตำ จ.นครศรีธรรมราช

# รายงานสรุปสภาพน้ำในอ่างเก็บน้ำขนาดใหญ่และขนาดกลาง

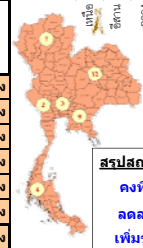
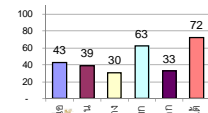
รายงานสถานการณ์ ณ วันที่ 15 พฤษภาคม 2560

ปริมาณน้ำในอ่างที่ใช้การได้ในสัปดาห์นี้ + มากกว่า / - น้อยกว่า / สัปดาห์ก่อน

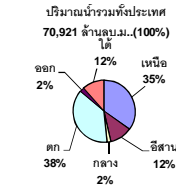
420.38 ล้าน ลบ.ม.

สรุปสถานการณ์ปริมาณน้ำในอ่างเก็บน้ำที่ใช้ในทุกจังหวัดทั่วประเทศ มากกว่าปริมาณน้ำที่ไหลเข้าอ่าง เมื่อเทียบกับสัปดาห์ที่ผ่านมา การใช้น้ำอย่างระมัดระวัง

% ปริมาณน้ำรวมแต่ละภาคปัจจุบัน



คงที่	7	อ่าง
ลดลง	19	อ่าง
เพิ่มขึ้น	12	อ่าง



เปรียบเทียบปริมาณน้ำรวมทั่วประเทศ ปัจจุบัน กับ ปี 60 และ ปี 59

วันที่ 15 พฤษภาคม 2560 เท่ากับ 37,484 ล้าน ลบ.ม. หรือ เท่ากับ 53%

วันที่ 15 พฤษภาคม 2559 เท่ากับ 31,675 ล้าน ลบ.ม. หรือ เท่ากับ 48%

ภาค	สถานการณ์ปริมาณน้ำในอ่าง				ปริมาณน้ำเปลี่ยนแปลง (ล้าน ม.³)	สถานะ
	ลดลง (แห่ง)	คงที่ (แห่ง)	เพิ่มขึ้น (แห่ง)	รวม (แห่ง)		
ภาคเหนือ	4	2	1	7	-202.00	ปริมาณน้ำในอ่างเก็บน้ำลดลง
ภาคตะวันออกเฉียงเหนือ	3	2	7	12	-23.00	ปริมาณน้ำในอ่างเก็บน้ำลดลง
ภาคกลาง	1	-	2	3	-3.00	ปริมาณน้ำในอ่างเก็บน้ำลดลง
ภาคตะวันออก	2	-	-	2	-120.00	ปริมาณน้ำในอ่างเก็บน้ำลดลง
ภาคตะวันออก	6	3	1	10	-16.38	ปริมาณน้ำในอ่างเก็บน้ำลดลง
ภาคใต้	3	-	1	4	-56.00	ปริมาณน้ำในอ่างเก็บน้ำลดลง
<b>รวมทั้งประเทศ</b>	<b>19</b>	<b>7</b>	<b>12</b>	<b>38</b>	<b>-420.38</b>	<b>ปริมาณน้ำในอ่างเก็บน้ำลดลง</b>

ภาค	อ่างเก็บน้ำ	ความจุที่รับกักเก็บ (ล้าน ม.³)	ปริมาณน้ำที่ใช้งานได้จริง (ล้าน ม.³)	ปริมาณน้ำในอ่าง (ล้าน ม.³)	%	ปัจจุบัน วันที่ 15 พฤษภาคม 2560				สัปดาห์ก่อน วันที่ 9 พฤษภาคม 2560				ปริมาณน้ำ + เพิ่มขึ้น - ลดลง (ล้าน ม.³)	สถานการณ์ในอ่าง		
						ปริมาณน้ำรวม		ปริมาณน้ำใช้การได้จริง		ปริมาณน้ำรวม		ปริมาณน้ำใช้การได้จริง					
						ปริมาณน้ำรวม (ล้าน ม.³)	%	ปริมาณน้ำใช้การได้จริง (ล้าน ม.³)	%	ปริมาณน้ำรวม (ล้าน ม.³)	%	ปริมาณน้ำใช้การได้จริง (ล้าน ม.³)	%				
<b>ภาคเหนือ (7)</b>																	
1	ภูมิพล (2)	ดาก	13,462	3,800	9,662	4,113	31%	5,476	41%	1,676	12%	5,555	41%	1,755	13%	-79.00	ลดลง
2	สิริกิติ์ (2)	อุดรดิตถ์	9,510	2,850	6,660	3,653	38%	4,627	49%	1,777	19%	4,735	50%	1,885	20%	-108.00	ลดลง
3	แม่โจ้	เชียงใหม่	265	12	253	25	9%	79	30%	67	25%	82	31%	70	26%	-3.00	ลดลง
4	แม่กวง	เชียงใหม่	263	14	249	23	9%	34	13%	20	8%	34	13%	20	8%	-	คงที่
5	กุ่ม	ลำปาง	106	3	103	19	18%	59	56%	56	53%	57	54%	54	51%	2.00	เพิ่มขึ้น
6	กักคอง	ลำปาง	170	6	164	16	9%	97	57%	91	54%	97	57%	91	54%	-	คงที่
7	แควน้อย	พิษณุโลก	939	43	896	245	26%	256	27%	213	23%	270	29%	227	24%	-14.00	ลดลง
<b>รวมภาคเหนือ 34.85%</b>																	
<b>ภาคตะวันออกเฉียงเหนือ (12)</b>																	
8	ห้วยหลวง	อุดรธานี	136	7	129	15	11%	56	41%	49	36%	56	41%	49	36%	-	คงที่
9	น้ำพอง	สกลนคร	520	45	475	142	27%	190	37%	145	28%	187	36%	142	27%	3.00	เพิ่มขึ้น
10	น้ำพอง (2)	สกลนคร	165	8	157	40	24%	56	34%	48	29%	55	33%	47	28%	1.00	เพิ่มขึ้น
11	จำเริญ	ชัยภูมิ	164	37	127	55	34%	81	49%	44	27%	81	49%	44	27%	-	คงที่
12	อุบลรัตน์ (2)	ขอนแก่น	2,431	581	1,850	531	22%	1,061	44%	480	20%	1,052	43%	471	19%	9.00	เพิ่มขึ้น
13	ลำปาว	กาฬสินธุ์	1,980	100	1,880	319	16%	517	26%	417	21%	503	25%	403	20%	14.00	เพิ่มขึ้น
14	ลำคอง	นครราชสีมา	314	22	292	76	24%	70	22%	48	15%	72	23%	50	16%	-2.00	ลดลง
15	ลำพระเพลิง	นครราชสีมา	155	1	154	31	20%	65	42%	64	41%	62	40%	61	39%	3.00	เพิ่มขึ้น
16	มูลขาม	นครราชสีมา	141	7	134	34	24%	57	40%	50	35%	56	40%	49	35%	1.00	เพิ่มขึ้น
17	ลำตะของ	นครราชสีมา	275	7	268	52	19%	76	28%	69	25%	77	28%	70	25%	-1.00	ลดลง
18	ลำน้ำมูล	บุรีรัมย์	121	3	118	57	47%	60	50%	57	47%	57	47%	54	45%	3.00	เพิ่มขึ้น
19	สิรินธร (2)	อุบลราชธานี	1,966	831	1,135	923	47%	993	51%	162	8%	1,047	53%	216	11%	-54.00	ลดลง
<b>รวมภาคตะวันออกเฉียงเหนือ 11.80%</b>																	
<b>ภาคกลาง (3)</b>																	
20	ป่าสักชลสิทธิ์	ลพบุรี	960	3	957	238	25%	204	21%	201	21%	212	22%	209	22%	-8.00	ลดลง
21	ห้วยเสลา	อุทัยธานี	160	17	143	43	27%	84	53%	67	42%	82	51%	65	41%	2.00	เพิ่มขึ้น
22	กรมเสียว	สุพรรณบุรี	240	40	200	55	23%	125	52%	85	35%	122	51%	82	34%	3.00	เพิ่มขึ้น
<b>รวมภาคกลาง 1.92%</b>																	
<b>ภาคตะวันออก (2)</b>																	
23	ศรีนครินทร์ (2)	กาญจนบุรี	17,745	10,265	7,480	11,778	66%	12,610	71%	2,345	13%	12,647	71%	2,382	13%	-37.00	ลดลง
24	วชิราลงกรณ (2)	กาญจนบุรี	8,860	3,012	5,848	3,775	43%	4,069	46%	1,057	12%	4,152	47%	1,140	13%	-83.00	ลดลง
<b>รวมภาคตะวันออก 37.51%</b>																	
<b>ภาคใต้ (6+4)</b>																	
25	ขุนด่าน	นครนายก	224	5.00	219	62	28%	51	23%	46	21%	55	25%	50	22%	-4.00	ลดลง
26	คลองสิชล	ฉะเชิงเทรา	420	30.00	390	74	18%	76	18%	46	11%	79	19%	49	12%	-3.00	ลดลง
27	บางพระ (3)	ชลบุรี	117	12.00	105	21	18%	67	57%	55	47%	67	57%	55	47%	-	คงที่
28	หนองปลาไหล (3)	ระยอง	164	13.75	150	81	49%	98	60%	84	51%	98	60%	84	51%	-	คงที่
29	ประแสร์ (3)	ระยอง	295	20.00	275	144	49%	95	32%	75	25%	95	32%	75	25%	-	คงที่
30	มาบประชัน (3)	ระยอง	17	0.72	16	7	42%	8	48%	7	44%	8	48%	7.17	43%	0.15	เพิ่มขึ้น
31	หนองค้อ (3)	ระยอง	21	1.00	20	2	9%	11	50%	10	46%	11	52%	10.09	47%	-0.35	ลดลง
32	ดอกกรวย (3)	ระยอง	79	3.00	76	17	22%	46	57%	43	54%	46	58%	42.72	54%	-0.08	ลดลง
33	คลองใหญ่ (3)	ระยอง	45	3.00	42	23	51%	24	53%	21	46%	24	53%	20.96	46%	-0.08	ลดลง
34	นกกินเหวง	ปราจีนบุรี	295	19.00	276	-	0%	74	25%	55	19%	83	28%	64.00	22%	-9.00	ลดลง
<b>รวมภาคใต้ 2.37%</b>																	
<b>ภาคใต้ (4)</b>																	
35	แก่งกระจาน	เพชรบุรี	710	65	645	209	29%	289	41%	224	32%	292	41%	227	32%	-3.00	ลดลง
36	ปราณบุรี	ประจวบคีรีขันธ์	391	18	373	57	15%	170	43%	152	39%	169	43%	151	39%	1.00	เพิ่มขึ้น
37	รัชชประภา (2)	สุราษฎร์ธานี	5,639	1,352	4,287	4,012	71%	4,329	77%	2,977	53%	4,371	76%	3,019	54%	-42.00	ลดลง
38	บางยาง (2)	ยะลา	1,454	276	1,178	706	49%	1,146	79%	870	60%	1,158	80%	882	61%	-12.00	ลดลง
<b>รวมภาคใต้ 11.55%</b>																	
<b>รวมทั้งประเทศ 100% (38)</b>																	

ที่มาข้อมูล : ตารางสรุปสภาพน้ำในอ่างเก็บน้ำขนาดใหญ่ทั่วประเทศ และตารางสรุปสภาพน้ำในอ่างเก็บน้ำภาคตะวันออก กรมชลประทาน

**หมายเหตุ :**

- อ่างเก็บน้ำขนาดใหญ่ หมายถึง อ่างเก็บน้ำที่มีความจุตั้งแต่ 100 ล้าน ลบ.ม. ขึ้นไป
- เป็นอ่างเก็บน้ำอยู่ในความรับผิดชอบของการไฟฟ้าฝ่ายผลิตแห่งประเทศไทย (10) นอกนั้นอยู่ในความรับผิดชอบของกรมชลประทาน (28)
- เป็นอ่างเก็บน้ำขนาดกลางที่มีความสำคัญต่อการอุตสาหกรรมและการประปา ของลุ่มน้ำชายฝั่งทะเลตะวันออก
- ที่มา : กรมชลประทาน และการไฟฟ้าฝ่ายผลิตแห่งประเทศไทย
- จังหวัดที่มีอ่างเก็บน้ำขนาดใหญ่มีจำนวน 26 จังหวัด ไม่มี 50 จังหวัด

รท. หมายถึง ระดับเก็บกักของอ่าง



ศูนย์เผยแพร่



ศูนย์ป้องกันกักตุนน้ำ กรมทรัพยากรน้ำ

**ลำดับของเขื่อนตามความจุ**

- ศรีนครินทร์ 2.ภูมิพล 3.สิริกิติ์ 4.วชิราลงกรณ 5.รัชชประภา
- ลพบุรี 7.สิรินธร 8.บางยาง 9.ลำปาว 10.ป่าสัก

**ลำดับของเขื่อนตามปริมาณน้ำใช้การได้**

- ภูมิพล 2.ศรีนครินทร์ 3.สิริกิติ์ 4.วชิราลงกรณ 5.รัชชประภา
- ลำปาว 7.ลพบุรี 8.บางยาง 9.สิรินธร 10.ป่าสัก



## ‘ไทยตอนบน’ยังมีฟ้าคะนอง ‘ได้’ฝนเพิ่มขึ้น-กทม.ตก๖๐%

กรมอุตุนิยมวิทยา พยากรณ์อากาศ ๒๔ ชั่วโมงข้างหน้าว่า ประเทศไทยตอนบนยังคงมีฝนฟ้าคะนองในระยะนี้ ส่วนภาคใต้ฝั่งตะวันตกมีฝนเพิ่มขึ้นและมีฝนตกหนักบางแห่ง สำหรับคลื่นลมบริเวณทะเลอันดามันมีมีคลื่นสูงประมาณ ๒ เมตร ขอให้ชาวเรือบริเวณดังกล่าวเดินเรือด้วยความระมัดระวัง

พยากรณ์อากาศสำหรับประเทศไทยตั้งแต่ ๖.๐๐ น.วันนี้ถึง ๖.๐๐ น.วันพรุ่งนี้

ภาคเหนือ มีฝนฟ้าคะนอง ร้อยละ ๖๐ ของพื้นที่ ส่วนมากบริเวณจังหวัดแม่ฮ่องสอน เชียงราย ลำพูน ลำปาง สุโขทัย กำแพงเพชร และตาก อุณหภูมิต่ำสุด ๒๓-๒๕ องศาเซลเซียส อุณหภูมิสูงสุด ๓๔-๓๖ องศาเซลเซียส ลมตะวันตกเฉียงใต้ ความเร็ว ๑๐-๒๕ กม./ชม.

ภาคตะวันออกเฉียงเหนือ มีฝนฟ้าคะนอง ร้อยละ ๖๐ ของพื้นที่ ส่วนมากบริเวณจังหวัดเลย หนองบัวลำภู อุดรธานี นครพนม มุกดาหาร ขอนแก่น ชัยภูมิ นครราชสีมา สุรินทร์ บุรีรัมย์ ศรีสะเกษและอุบลราชธานี อุณหภูมิต่ำสุด ๒๔-๒๕ องศาเซลเซียส อุณหภูมิสูงสุด ๓๑-๓๔ องศาเซลเซียส ลมตะวันตกเฉียงใต้ ความเร็ว ๑๐-๓๐ กม./ชม.

ภาคกลาง มีฝนฟ้าคะนอง ร้อยละ ๖๐ ของพื้นที่ ส่วนมากบริเวณจังหวัดอุทัยธานี สุพรรณบุรี กาญจนบุรี และราชบุรี อุณหภูมิต่ำสุด ๒๕-๒๖ องศาเซลเซียส อุณหภูมิสูงสุด ๓๓-๓๖ องศาเซลเซียส ลมตะวันตกเฉียงใต้ ความเร็ว ๑๐-๓๐ กม./ชม.

ภาคตะวันออก มีฝนฟ้าคะนอง ร้อยละ ๖๐ ของพื้นที่ และมีฝนตกหนักบางแห่ง ส่วนมากบริเวณจังหวัดปราจีนบุรี สระแก้ว ชลบุรี ระยอง จันทบุรี และตราด อุณหภูมิต่ำสุด ๒๔-๒๖ องศาเซลเซียส อุณหภูมิสูงสุด ๓๒-๓๖ องศาเซลเซียส ลมตะวันตกเฉียงใต้ ความเร็ว ๑๕-๓๐ กม./ชม. ทะเลมีคลื่นสูงประมาณ ๑ เมตรบริเวณที่มีฝนฟ้าคะนองคลื่นสูง ๑-๒ เมตร

ภาคใต้ (ฝั่งตะวันออก)มีเมฆเป็นส่วนมาก กับมีฝนฟ้าคะนอง ร้อยละ ๖๐ ของพื้นที่ ส่วนมากบริเวณจังหวัดเพชรบุรี ประจวบคีรีขันธ์ ชุมพร สุราษฎร์ธานี และนครศรีธรรมราช อุณหภูมิต่ำสุด ๒๔-๒๕ องศาเซลเซียส อุณหภูมิสูงสุด ๓๑-๓๔ องศาเซลเซียส ลมตะวันตกเฉียงใต้ ความเร็ว ๑๕-๓๐ กม/ชม. ทะเลมีคลื่นสูงประมาณ ๑ เมตร บริเวณที่มีฝนฟ้าคะนองคลื่นสูง ๑-๒ เมตร

ภาคใต้ (ฝั่งตะวันตก) มีเมฆมาก กับมีฝนฟ้าคะนอง ร้อยละ ๗๐ ของพื้นที่ และมีฝนตกหนักบางแห่ง ส่วนมากบริเวณจังหวัดระนอง พังงา ภูเก็ต และกระบี่ อุณหภูมิต่ำสุด ๒๒-๒๕ องศาเซลเซียส อุณหภูมิสูงสุด ๓๑-๓๓ องศาเซลเซียส ลมตะวันตกเฉียงใต้ ความเร็ว ๒๐-๓๕ กม./ชม. ทะเลมีคลื่นสูงประมาณ ๒ เมตร บริเวณที่มีฝนฟ้าคะนองคลื่นสูงมากกว่า ๒ เมตร

กรุงเทพมหานครและปริมณฑล มีฝนฟ้าคะนอง ร้อยละ ๖๐ ของพื้นที่ อุณหภูมิต่ำสุด ๒๔-๒๖ องศาเซลเซียส อุณหภูมิสูงสุด ๓๓-๓๕ องศาเซลเซียส ลมใต้ ความเร็ว ๑๕-๓๐ กม./ชม....

## หนองคายฝนตกหนัก ปริมาณน้ำในอ่างหลักเพิ่มขึ้นเล็กน้อย

ได้เกิดฝนตกหนักในพื้นที่จังหวัดหนองคาย ทำให้รถที่สัญจรไปมาบนถนนมิตรภาพหนองคาย-อุดรฯ ต้องใช้ความระมัดระวังเป็นพิเศษ จากการที่มีฝนตกในพื้นที่จังหวัดหนองคาย ต่อเนื่องหลายวัน ได้ส่งผลให้มีปริมาณน้ำไหลเข้าอ่างเก็บน้ำขนาดกลาง ๕ แห่งในจังหวัดหนองคาย ประกอบด้วย อ่างเก็บน้ำห้วยบังพวน , อ่างเก็บน้ำหนองสองห้อง , อ่างเก็บน้ำห้วยเปลาวเือง อ่างเก็บน้ำห้วยทอนตอนบน และอ่างเก็บน้ำห้วยหินแก้ว เพิ่มขึ้นเล็กน้อยเท่านั้น เนื่องจากน้ำฝนที่ตกลงมาเกษตรกรได้เก็บกักไว้เพื่อทำการเกษตรโดยเฉพาะการทำนาปีล่าสุดปริมาณน้ำในอ่างเก็บน้ำขนาดกลางทั้ง ๕ แห่ง มีปริมาณน้ำรวม ๑๒.๐๗๗ ล้าน ลบ.ม. เพิ่มขึ้น ๐.๑๔๐ ล้าน ลบ.ม. จากเดิมที่จะมีฝนตกที่มีปริมาณน้ำรวม ๑๑.๙๓๗ ล้าน ลบ.ม. ทำให้ขณะนี้ปริมาณน้ำภายในอ่างเก็บน้ำฯ ประมาณ ๕๐.๒๐%

อ่างเก็บน้ำที่ปริมาณน้ำในอ่างเหลืออยู่มากที่สุดคืออ่างเก็บน้ำห้วยหินแก้ว มีปริมาณน้ำ ๓.๘๓๕ ล้าน ลบ.ม. คิดเป็น ๙๕.๙๐% รองลงมาคืออ่างเก็บน้ำห้วยทอนตอนบน มีปริมาณน้ำภายในอ่าง ๖.๐๔๒ ล้าน ลบ.เมตร คิดเป็น ๗๗.๕๐% ส่วนอ่างที่มีปริมาณเหลือในอ่างน้อยที่สุด คืออ่างเก็บน้ำห้วยบังพวน มีปริมาณน้ำภายในอ่างเพียง ๐.๗๕๔ ล้าน ลบ.เมตร หรือคิดเป็น ๘.๘๐% ของความจุเก็บกักเท่านั้น (มติชน)

## “กรมฝนหลวงฯ”เร่งทำฝนหลวงเติมน้ำเขื่อน “เหนือ-ตะวันออก”

“กรมฝนหลวงฯ” ปฏิบัติเพิ่มปริมาณน้ำฝนช่วยเหลือเกษตรกร เผยฝนตกแล้ว ๕๕ จังหวัดและทำให้มีปริมาณน้ำไหลเข้าอ่างสะสมรวม ๒๔๕.๖๗ ล้านลูกบาศก์เมตร วอนปชช.ใช้น้ำประหยัด



นายสุรสีห์ กิตติมณฑล อธิบดีกรมฝนหลวงและการบินเกษตร เปิดเผยว่า ในช่วงนี้สภาพอากาศของประเทศไทยตอนบนที่มีฝนตกหนัก มีพายุฝนฟ้าคะนองในบางพื้นที่ แต่ยังคงมีบางแห่งที่ฝนยังตกกระจายตัวไม่ทั่วถึง โดยเฉพาะพื้นที่เกษตรแปลงใหญ่ ประกอบกับ สถานการณ์น้ำในเขื่อนบางเขื่อนยังคงอยู่ในระดับที่น้อย จึงได้ขึ้นปฏิบัติการทำฝนหลวงเติมน้ำลงเขื่อนและช่วยเหลือพื้นที่เกษตรแปลงใหญ่ เพื่อช่วยลดผลกระทบที่อาจเกิดขึ้นจากการใช้น้ำเพื่อการเกษตร การอุปโภค บริโภค ของเกษตรกร และประชาชนที่ไม่เพียงพอ ทั้งนี้ ตนได้สั่งการให้ศูนย์ปฏิบัติการฝนหลวงภาคเหนือจังหวัดเชียงใหม่ ปฏิบัติการฝนหลวงช่วยเหลือในพื้นที่การเกษตรจังหวัดเชียงราย เชียงใหม่ ส่วนในภาคตะวันออก สั่งการให้หน่วยปฏิบัติการ ฝนหลวงภาคตะวันออก จังหวัดสระแก้ว ปฏิบัติการในพื้นที่อำเภอท่าตะเียบ จังหวัดฉะเชิงเทรา และอำเภอแก่งหางแมว จังหวัดจันทบุรี อำเภอวังจันทร์ จังหวัดระยอง อำเภอบ่อทอง จังหวัดชลบุรี อำเภอวังจันทร์ เขาะเมา จังหวัดระยอง และอำเภอแก่งหางแมว จังหวัดจันทบุรี รวมถึงพื้นที่ลุ่มรับน้ำอ่างเก็บน้ำประแสร์และอ่างเก็บน้ำคลองสียัด ทั้งนี้ จากการปฏิบัติการที่ผ่านมา มีรายงานฝนตกรวม ๕๕ จังหวัด และทำให้มีปริมาณน้ำไหลเข้าอ่างสะสมรวม ๒๔๕.๖๗ ล้านลูกบาศก์เมตร จึงขอให้ประชาชนในพื้นที่ใช้น้ำอย่างประหยัด. (เดลินิวส์)

