



**รายงานการเฝ้าระวังติดตามสถานการณ์น้ำและความช่วยเหลือ  
ศูนย์ปฏิบัติการทรัพยากรธรรมชาติและสิ่งแวดล้อม (ด้านทรัพยากรน้ำ)  
กระทรวงทรัพยากรธรรมชาติและสิ่งแวดล้อม**



กองวิเคราะห์และประเมินสถานการณ์น้ำ กรมทรัพยากรน้ำ

โทรศัพท์ ๐ ๒๒๗๑ ๖๐๐๐ ต่อ ๖๔๔๕ โทรสาร ๐ ๒๒๗๘ ๖๖๒๙ www.dwr.go.th IDLine: mekhalawoc Email: mekhala@dwr.mail.go.th

รายงานฉบับที่ ๐๕๗/๒๕๖๗

เวลา ๑๕.๐๐ น.

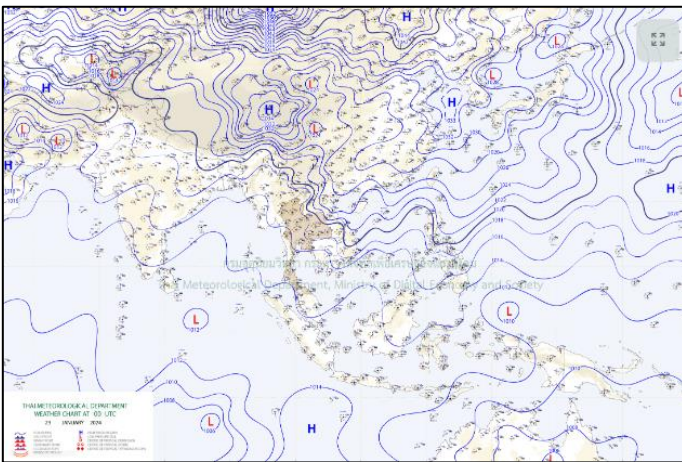
วันที่ ๒๙ มกราคม ๒๕๖๗

เรียน รมว.ทส. เลขาธิการ รมว.ทส. ที่ปรึกษา รมว.ทส. ปกท.ทส. รอง ปกท.ทส. อทน. อทบ. และหน่วยงานที่เกี่ยวข้อง

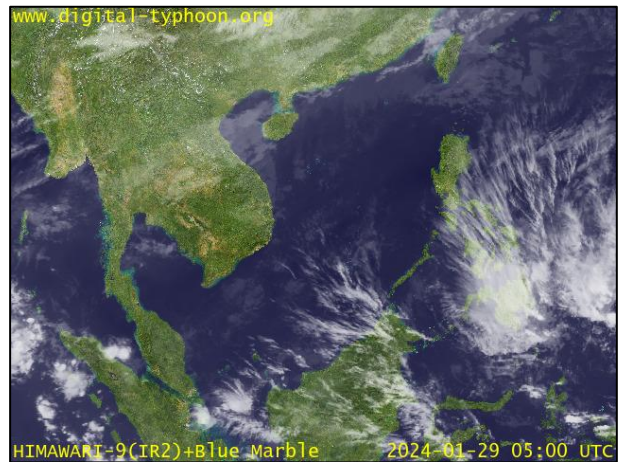
**๑. สภาวะอากาศ เวลา ๑๑.๐๐ น.** (กรมอุตุนิยมวิทยา)

พยากรณ์อากาศ ๒๔ ชั่วโมงข้างหน้า คลื่นกระแสลมฝ่ายตะวันตกเคลื่อนผ่านภาคตะวันออกเฉียงเหนือตอนบนของประเทศไทย เข้าปกคลุมประเทศลาวตอนบนและประเทศเวียดนามตอนบน ประกอบกับมีลมตะวันออกเฉียงและลมตะวันออกเฉียงใต้พัดปกคลุมอ่าวไทยตอนบน ภาคกลางตอนล่าง และภาคตะวันออก ลักษณะเช่นนี้ทำให้ประเทศไทยตอนบนมีฝนฟ้าคะนองบางแห่ง ในขณะที่บริเวณความกดอากาศสูงกำลังปานกลางปกคลุมประเทศไทยและทะเลจีนใต้ ลักษณะเช่นนี้ทำให้ภาคตะวันออกเฉียงเหนือยังคงมีอากาศเย็นถึงหนาว ส่วนภาคเหนือ ภาคกลาง รวมทั้งกรุงเทพมหานครและปริมณฑล ภาคตะวันออก และภาคใต้ตอนบนมีอากาศเย็นในตอนเช้า ขอให้ประชาชนในบริเวณดังกล่าวดูแลสุขภาพเนื่องจากสภาพอากาศที่เปลี่ยนแปลงไว้ด้วย

สำหรับมรสุมตะวันออกเฉียงเหนือที่พัดปกคลุมอ่าวไทยและภาคใต้มีกำลังปานกลาง ทำให้ภาคใต้ยังคงมีฝนฟ้าคะนองบางแห่ง ส่วนบริเวณอ่าวไทยตอนล่างมีคลื่นสูงประมาณ ๒ เมตร อ่าวไทยตอนบนมีคลื่นสูง ๑-๒ เมตร บริเวณที่มีฝนฟ้าคะนองคลื่นสูงมากกว่า ๒ เมตร ขอให้ชาวเรือบริเวณอ่าวไทยเดินเรือด้วยความระมัดระวังและหลีกเลี่ยงการเดินเรือในบริเวณที่มีฝนฟ้าคะนองในระยะนี้ไว้ด้วย

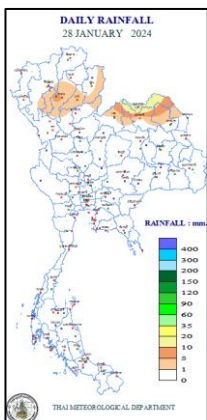


แผนที่อากาศ วันที่ ๒๙ ม.ค. ๒๕๖๗ เวลา ๐๗.๐๐ น.



ภาพถ่ายดาวเทียม วันที่ ๒๙ ม.ค. ๒๕๖๗ เวลา ๑๒.๐๐ น.

**๒. ปริมาณฝนสะสม ณ เวลา ๐๗.๐๐ น.(เมื่อวาน) - ๐๗.๐๐ น.(วันนี้)** (กรมอุตุนิยมวิทยา)



จุดตรวจวัด	ปริมาณฝน (มม.)
จ.ลำปาง (เถิน)	๓๔.๙
จ.หนองคาย	๓๐.๘
จ.บึงกาฬ	๒๘.๕
จ.อุตรดิตถ์	๑๔.๗
จ.ประจวบคีรีขันธ์	๑๓.๖
จ.น่าน (ทุ่งช้าง)	๑๑.๓

### ๓. ปริมาณฝนสะสมของพื้นที่ลาดเชิงเขา ๑๒ ชม. ที่ผ่านมา (กรมทรัพยากรน้ำ)

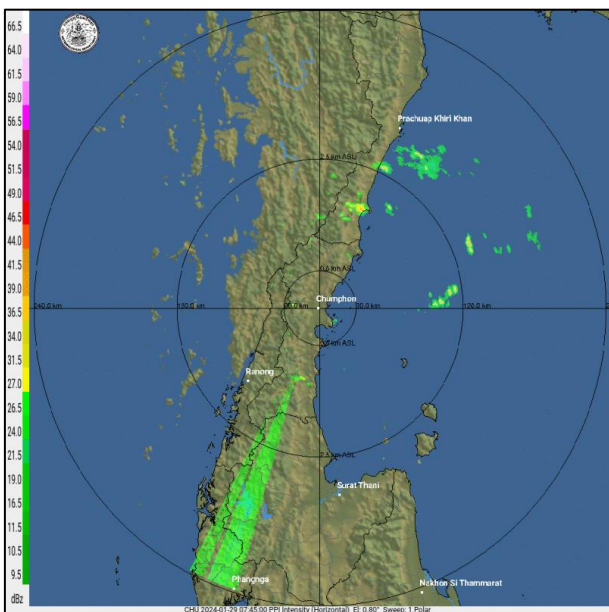
รหัสสถานี	จุดตรวจวัด	ปริมาณฝน (มม./๑๒ ชม.)
STN๐๒๐๖	บ้านห้วยเกียงพา ต.บ้านด่านนาขาม อ.เมืองอุตรดิตถ์ จ.อุตรดิตถ์	๓๒.๕
STN๐๐๗๙	บ้านคันเบ็ด ต.เขาแก้ว อ.ลานาก จ.นครศรีธรรมราช	๒๔.๐
STN๐๔๔๕	บ้านปางขนุน ต.นาบ่อคำ อ.เมืองกำแพงเพชร จ.กำแพงเพชร	๒๐.๕
STN๐๓๓๒	บ้านไฮ้ฮ้า ต.บ้านด่านนาขาม อ.เมืองอุตรดิตถ์ จ.อุตรดิตถ์	๑๙.๐
STN๐๑๖๗	บ้านด่านห้วยไต้ ต.หัวดง อ.ลับแล จ.อุตรดิตถ์	๑๗.๐
STN๐๖๖๙	บ้านหนองบัวสามัคคี ต.โกสัมพี อ.โกสัมพีนคร จ.กำแพงเพชร	๑๗.๐
STN๑๔๘๘	บ้านนากล่า ต.น้ำไคร้ อ.น้ำปาด จ.อุตรดิตถ์	๑๗.๐
STN๐๙๐๑	บ้านห้วยคอม ต.น้ำไผ่ อ.น้ำปาด จ.อุตรดิตถ์	๑๕.๕
STN๑๕๓๖	บ้านสามพวง๑ ต.สามพวง อ.คีรีมาศ จ.สุโขทัย	๑๕.๐
STN๑๗๙๒	บ้านสวนขนุน ต.เขาล้าน อ.ทับสะแก จ.ประจวบคีรีขันธ์	๑๕.๐

### ๔. ค่าความชื้นในดิน (กรมทรัพยากรน้ำ/คณะกรรมการจัดการแม่น้ำโขง)

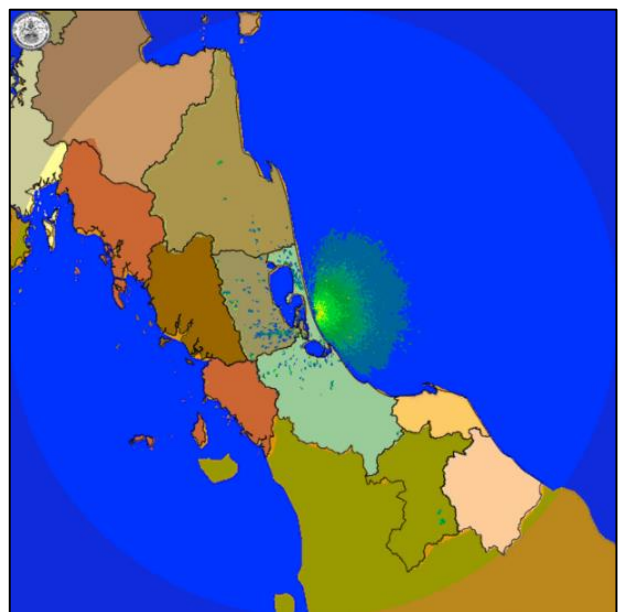
ภูมิภาค	ความชื้นในดิน [-] ๑๑ ธ.ค. ๖๖	ความชื้นในดิน [-] ๑๑ ม.ค. ๖๗	แนวโน้ม
เหนือ	๐-๒๐	๐-๒๐	ทรงตัว
กลาง	๒๐-๔๐	๐-๒๐	ลดลง
ตะวันออกเฉียงเหนือ	๒๐-๔๐	๐-๒๐	ลดลง
ตะวันออก	๒๐-๔๐	๐-๒๐	ลดลง
ตะวันตก	๒๐-๔๐	๐-๒๐	ลดลง
ใต้	๖๐-๘๐	๔๐-๖๐	ลดลง

หมายเหตุ : ความชื้นในดิน ๐ หมายถึง ดินที่แห้งสนิท และ ๑๐๐ หมายถึง ดินที่อิ่มน้ำ

### ๕. เรดาร์ตรวจอากาศ ณ วันที่ ๒๙ มกราคม ๒๕๖๗ (กรมอุตุนิยมวิทยา)



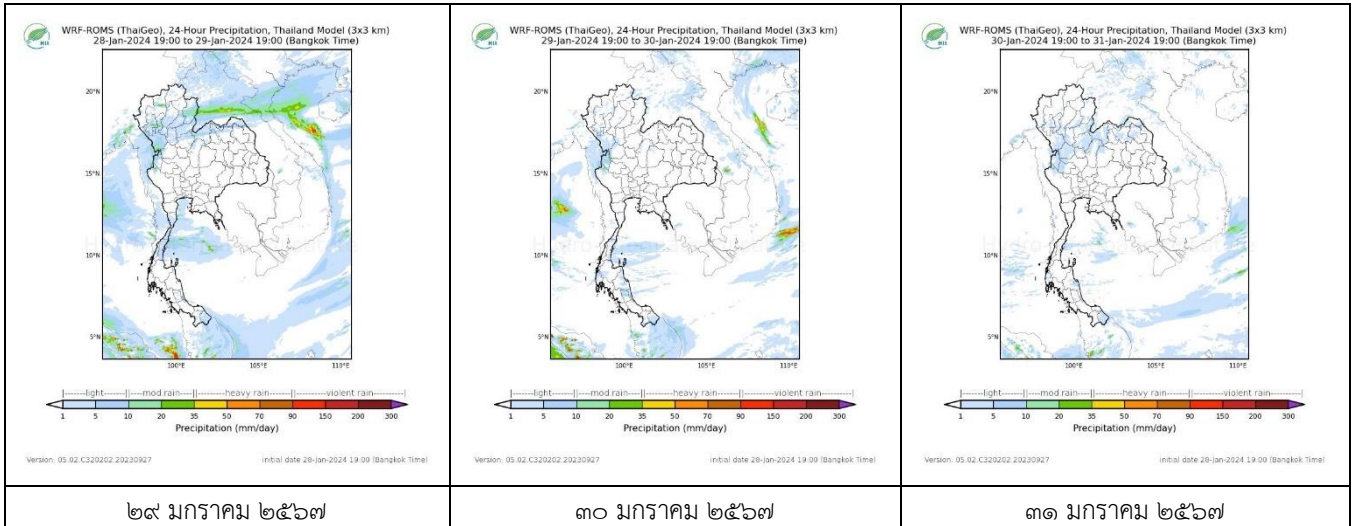
สถานีชุมพร เวลา ๑๔.๔๕ น.



สถานีสีติงพระ จ.สงขลา เวลา ๑๔.๔๕ น.

จากเรดาร์ตรวจอากาศพบกลุ่มเมฆฝนบริเวณภาคใต้ของประเทศไทย

**๖. แผนภาพคาดการณ์ฝนล่วงหน้า ๓ วัน (สถาบันสารสนเทศทรัพยากรน้ำ (องค์การมหาชน))**



**๗. สถานการณ์น้ำในแหล่งเก็บกักน้ำ ณ วันที่ ๒๙ มกราคม ๒๕๖๗ (กรมชลประทาน กรมทรัพยากรน้ำ และสททช.)**

๗.๑ ปริมาณน้ำในอ่างฯ ๕๑,๓๙๔ ล้าน ลบ.ม. คิดเป็นร้อยละ ๗๒ (ปริมาณน้ำใช้การได้ ๒๗,๘๕๗ ล้าน ลบ.ม. คิดเป็นร้อยละ ๕๔) ปริมาณน้ำในอ่างฯ เทียบกับปี ๒๕๖๖ (๕๓,๗๘๓ ล้าน ลบ.ม. คิดเป็นร้อยละ ๗๖) น้อยกว่าปี ๒๕๖๖ จำนวน ๒,๓๘๙ ล้าน ลบ.ม. ปริมาณน้ำไหลลงอ่างฯ จำนวน ๒๘.๔๗ ล้าน ลบ.ม. ปริมาณน้ำระบายจำนวน ๑๒๑.๔๔ ล้าน ลบ.ม. สามารถรับน้ำได้อีก ๑๙,๕๔๔ ล้าน ลบ.ม.

อ่างเก็บน้ำ	ความจุที่ รณ. (ล้าน ลบ.ม.)	ปริมาณ น้ำในอ่าง		ปริมาณ น้ำใช้การได้		ปริมาณ น้ำไหลลงอ่าง		ปริมาณ น้ำระบาย		ปริมาณน้ำ รับได้อีก (ล้าน ม. <sup>๓</sup> ) (ความจุที่ รณ- ปริมาณน้ำ ปัจจุบัน)
		ปริมาณ (ล้าน ม. <sup>๓</sup> )	% น้ำ เก็บ กัก	ปริมาณ (ล้าน ม. <sup>๓</sup> )	% น้ำใช้ การ	วันนี้ (ล้าน ม. <sup>๓</sup> )	เมื่อวาน (ล้าน ม. <sup>๓</sup> )	วันนี้ (ล้าน ม. <sup>๓</sup> )	เมื่อวาน (ล้าน ม. <sup>๓</sup> )	
๑.ภูมิพล	๑๓,๔๖๒	๙,๑๐๒	๖๘	๕,๓๐๒	๕๕	๐.๗๒	๖.๐๑	๒๘.๘๒	๓๐.๐๐	๔,๓๖๐
๒.สิริกิติ์	๙,๕๑๐	๕,๓๖๑	๕๖	๒,๕๑๑	๓๘	๙.๐๔	๒.๙๔	๑๔.๒๓	๑๔.๐๐	๔,๑๔๙
๓.จุฬารัตน์	๑๖๔	๑๐๖	๖๕	๖๙	๕๕	๐.๐๒	๐.๐๔	๐.๐๐	๐.๐๐	๕๘
๔.อุบลรัตน์	๒,๔๓๑	๑,๗๙๔	๗๔	๑,๒๑๓	๖๖	๐.๐๐	๑.๑๗	๖.๐๔	๖.๑๕	๖๓๗
๕.ลำปาว	๑,๙๘๐	๑,๕๘๕	๘๐	๑,๔๘๕	๗๙	๑.๗๘	๐.๐๐	๖.๑๘	๖.๑๙	๓๙๕
๖.สิรินธร	๑,๙๖๖	๑,๔๕๙	๗๔	๖๒๘	๕๕	๐.๐๐	๐.๙๓	๒.๕๕	๒.๕๗	๕๐๗
๗.ป่าสักชลสิทธิ์	๙๖๐	๖๑๓	๖๔	๖๑๐	๖๔	๐.๐๐	๐.๐๐	๕.๖๒	๕.๖๒	๓๔๗
๘.ศรีนครินทร์	๑๗,๗๔๕	๑๔,๔๔๕	๘๑	๔,๑๘๐	๕๖	๓.๕๑	๔.๘๔	๙.๐๐	๙.๐๕	๓,๓๐๐
๙.วชิราลงกรณ์	๘,๘๖๐	๗,๑๑๕	๘๐	๔,๑๐๓	๗๐	๐.๐๐	๑.๗๗	๑๘.๐๘	๑๘.๐๑	๑,๗๔๕
๑๐.ขุนด่านปราการชล	๒๒๔	๑๔๑	๖๓	๑๓๗	๖๒	๐.๐๐	๐.๐๐	๑.๕๓	๑.๙๐	๘๓
๑๑.รัชชประภา	๕,๖๓๙	๔,๓๐๔	๗๖	๒,๙๕๓	๖๙	๓.๑๗	๐.๔๔	๘.๘๙	๑.๕๔	๑,๓๓๕
๑๒.บางบาล	๑,๔๕๔	๑,๒๓๙	๘๕	๙๖๓	๘๒	๘.๒๐	๘.๗๔	๔.๐๕	๔.๐๙	๒๑๕

๗.๒ อ่างเก็บน้ำขนาดกลาง ๔๓๕ แห่ง มีปริมาณน้ำ ๓,๙๓๕ ล้าน ลบ.ม. (๗๓%) ปริมาณน้ำใช้การ ๓,๕๓๑ ล้าน ลบ.ม. (๗๑%)

๗.๓ แหล่งน้ำในพื้นที่นอกเขตชลประทาน ๑๐๒,๐๙๙ แห่ง มีปริมาณน้ำรวม ๖,๖๔๙ ล้าน ลบ.ม. (๗๘%)

๗.๔ แหล่งน้ำขนาดเล็กนอกเขตชลประทาน ๑๘๔ แห่ง ตรวจวัดโดยกรมทรัพยากรน้ำ เริ่มต้นฤดูแล้ง มีปริมาณน้ำ ๓๔๙.๐ ล้าน ลบ.ม. (๘๙%) ปริมาณน้ำปัจจุบัน ๓๑๐.๘ ล้าน ลบ.ม. (๗๙%)

ภูมิภาค	จำนวน (แห่ง)	ปริมาณรวม (ล้าน ลบ.ม.)	ปริมาณน้ำ (ล้าน ลบ.ม.)							
			เดือน						ปัจจุบัน	
			ก.ค. ๒๕๖๖	ส.ค. ๒๕๖๖	ก.ย. ๒๕๖๖	ต.ค. ๒๕๖๖	พ.ย. ๒๕๖๖	ธ.ค. ๒๕๖๖	๘ ม.ค. ๖๗	ร้อยละ
เหนือ	๑๗,๒๔๙	๙๙๒	๕๖๗	๕๖๖	๕๗๐	๗๙๒	๙๒๗	๙๙๒	๙๙๒	๘๗
ตะวันออกเฉียงเหนือ	๕๔,๕๕๗	๔,๓๘๒	๒,๒๖๑	๒,๘๐๘	๒,๙๙๒	๔,๑๐๓	๔,๒๖๖	๔,๓๘๒	๔,๓๘๒	๘๓
กลาง	๑๖,๓๖๗	๑,๕๗๔	๘๗๓	๘๒๗	๘๓๕	๙๙๖	๑,๑๙๑	๑,๕๗๔	๑,๕๗๔	๖๑
ตะวันออก	๗,๘๐๔	๙๙๒	๔๓๖	๕๕๙	๕๙๒	๘๐๕	๘๗๒	๙๙๒	๙๙๒	๗๘
ตะวันตก	๒,๕๐๖	๑๙๒	๖๕	๕๖	๕๒	๕๘	๙๔	๑๙๒	๑๙๒	๕๑
ใต้	๓,๖๒๖	๓๓๘	๒๑๓	๒๑๗	๒๑๘	๑๙๑	๒๑๓	๓๓๘	๓๓๘	๗๖
รวม	๑๐๒,๐๙๙.๐๐	๘,๔๗๐	๔,๔๑๕	๕,๐๓๓	๕,๒๕๙	๖,๙๔๕	๗,๕๖๓	๘,๔๗๐	๘,๔๗๐	๗๘

๘. สถานการณ์น้ำในประเทศ ณ วันที่ ๒๖ - ๒๙ มกราคม ๒๕๖๗ (กรมชลประทาน)

สถานี	แม่น้ำ	อำเภอ	จังหวัด	ระดับตลิ่ง (ม.รทก.)	ระดับน้ำ (ม.รทก.)				แนวโน้ม	เปรียบเทียบระดับตลิ่ง
					ศุกร์ ๒๖ ม.ค.	เสาร์ ๒๗ ม.ค.	อาทิตย์ ๒๘ ม.ค.	จันทร์ ๒๙ ม.ค.		
					P.๑	ปิง	เมือง	เชียงใหม่		
W.๑C	วัง	เมือง	ลำปาง	๕.๒๐	๐.๗๓	๐.๗๒	๐.๖๘	๐.๗๐	เพิ่มขึ้น	- ๔.๕๐
Y.๑๖	ยม	บางระกำ	พิษณุโลก	๗.๓๐	๒.๐๐	๒.๐๖	***	๒.๑๓	เพิ่มขึ้น	- ๕.๑๗
N.๗A	น่าน	เมือง	พิจิตร	๙.๘๗	๑.๓๙	๑.๓๙	***	๑.๓๙	ทรงตัว	- ๘.๔๘
C.๒	เจ้าพระยา	เมือง	นครสวรรค์	๒๕.๗๐	๑๗.๔๘	๑๗.๕๓	๑๗.๕๒	๑๗.๔๓	ลดลง	- ๘.๒๗
C.๑๓	เจ้าพระยา	สรรพยา	ชัยนาท	๑๖.๓๔	๕.๒๘	๕.๒๘	๕.๒๘	๕.๒๘	ทรงตัว	- ๑๑.๐๖
M.๖A	มูล	สตึก	บุรีรัมย์	๗.๙๕	-๐.๐๙	-๐.๑๑	-๐.๑๑	-๐.๑๑	ทรงตัว	- ๘.๐๖
M.๑๙๑	ลำตะคอง	เมือง	นครราชสีมา	๓.๕๐	๑.๐๗	๑.๑๔	๑.๐๙	๐.๕๕	ลดลง	- ๒.๙๕
M.๗	มูล	เมือง	อุบลราชธานี	๗.๐๐	๒.๓๙	๒.๓๘	๒.๓๘	๒.๓๖	ลดลง	- ๔.๖๔
M.๖๙	ลำเซบก	ตระการพืชผล	อุบลราชธานี	๙.๗๐	๔.๙๒	๔.๕๑	๔.๔๕	๔.๓๐	ลดลง	- ๕.๔๐
X.๖๔	คลองท่ามะ	ท่ามะ	ชุมพร	๑๗.๑๓	๘.๒๒	๘.๒๔	๗.๘๗	๘.๔๑	เพิ่มขึ้น	- ๘.๗๒
X.๑๔๙	คลองกลาย	นบพิตำ	นครศรีธรรมราช	๓๓.๙๖	๒๗.๗๖	๒๗.๔๘	๒๗.๓๗	๒๗.๓๒	ลดลง	- ๖.๖๔
X.๒๗๔	แม่น้ำโกลก	แว้ง	นราธิวาส	๒๓.๕๐	๒๒.๖๔	๒๒.๐๑	๑๙.๘๙	๑๙.๕๒	ลดลง	- ๓.๙๘
X.๓๗A	แม่น้ำตาปี	พระแสง	สุราษฎร์ธานี	๑๑.๗๐	๕.๑๕	๕.๕๙	๕.๕๓	๕.๓๐	ลดลง	- ๖.๔๐

\*\*\* ยังไม่ได้รับรายงาน

๙. สถานการณ์น้ำในพื้นที่ลุ่มน้ำโขง ณ วันที่ ๒๙ มกราคม ๒๕๖๗ (คณะกรรมการอำนวยการแม่น้ำโขง)

สถานี	ระดับอ้างอิง (ม.รทก.)	ระดับตลิ่ง (ม.)	ระดับน้ำ (ม.)					เปรียบเทียบระดับตลิ่ง (ม.)	ผลต่างของระดับน้ำ (ม.)		แนวโน้ม
			๒๕ ม.ค.	๒๖ ม.ค.	๒๗ ม.ค.	๒๘ ม.ค.	๒๙ ม.ค.		๓ วัน ย้อนหลัง	๕ วัน ย้อนหลัง	
			อ.เชียงแสน จ.เชียงราย	๓๕๗.๑๑๐	๑๒.๘๐	๒.๓๑	๒.๒๓		๒.๑๘	๒.๓๒	
อ.เชียงคาน จ.เลย	๑๙๔.๑๑๘	๑๖.๐๐	๓.๗๘	๓.๗๕	๓.๗๖	๓.๘๒	๔.๒๖	-๑๑.๗๔	๐.๕๐	๐.๔๘	เพิ่มขึ้น
อ.เมือง จ.หนองคาย	๑๕๓.๖๔๘	๑๒.๒๐	๑.๐๘	๑.๐๘	๑.๐๖	๑.๐๔	๑.๑๐	-๑๑.๑	๐.๐๔	๐.๐๒	เพิ่มขึ้น
อ.เมือง จ.นครพนม	๑๓๒.๖๘๐	๑๒.๐๐	๑.๑๕	๑.๑๖	๑.๑๙	๑.๒๒	๑.๒๓	-๑๐.๗๗	๐.๐๔	๐.๐๘	เพิ่มขึ้น
อ.เมือง จ.มุกดาหาร	๑๒๔.๒๑๙	๑๒.๕๐	๑.๕๘	๑.๖๑	๑.๖๕	๑.๖๙	๑.๖๙	-๑๐.๘๑	๐.๐๔	๐.๑๑	ทรงตัว
อ.โขงเจียม จ.อุบลราชธานี	๘๘.๐๓๐	๑๔.๕๐	๒.๐๒	๒.๐๑	๒.๐๔	๒.๐๖	๒.๐๙	-๑๒.๔๑	๐.๐๕	๐.๐๗	เพิ่มขึ้น

\*\*\*ไม่มีสถานการณ์



### ๑๐. สถานการณ์เตือนภัย Early Warning ณ วันที่ ๒๙ มกราคม ๒๕๖๗ (กรมทรัพยากรน้ำ)

การแจ้งเตือน	สถานี	การแจ้งเตือน	ช่วงเวลา
เตือนสีแดง (อพยพ)	-	-	-
เตือนสีเหลือง (เตือนภัย)	-	-	-
เตือนสีเขียว (เฝ้าระวัง)	-	-	-

\*\*\*ไม่มีสถานการณ์

### ๑๑. พื้นที่ติดตามและเฝ้าระวังสถานการณ์ธรณีพิบัติภัย ณ วันที่ ๒๙ มกราคม ๒๕๖๗ (กรมทรัพยากรธรณี)

เนื่องจากในพื้นที่เสี่ยงภัยแผ่นดินถล่มมีปริมาณน้ำฝนไม่ถึงเกณฑ์การเฝ้าระวัง ประกอบกับไม่มีพื้นที่คาดการณ์ปริมาณน้ำฝนที่อาจก่อให้เกิดแผ่นดินถล่มล่วงหน้า จึงไม่มีพื้นที่ติดตามสถานการณ์ธรณีพิบัติภัยแผ่นดินถล่มและน้ำป่าไหลหลาก

### ๑๒. เหตุการณ์วิกฤตน้ำปัจจุบัน ณ วันที่ ๒๙ มกราคม ๒๕๖๗ [เวลา ๐๘.๐๐ น. - ๑๕.๐๐ น. (วันนี้)]

ไม่มีสถานการณ์

### ๑๓. สถานการณ์ภาวะน้ำท่วม และสถานการณ์ฝนแล้ง/ฝนทิ้งช่วง ณ วันที่ ๒๙ มกราคม ๒๕๖๗ (ปก.)

ไม่มีสถานการณ์

### ๑๔. ลักษณะอากาศ ๗ วันข้างหน้า (ระหว่างวันที่ ๒๙ มกราคม - ๔ กุมภาพันธ์ ๒๕๖๗)

ในช่วงวันที่ ๓๐ ม.ค. - ๔ ก.พ. ๖๗ บริเวณความกดอากาศสูงหรือมวลอากาศเย็นกำลังปานกลางที่ปกคลุมประเทศไทยตอนบนและทะเลจีนใต้จะมีกำลังอ่อนลง ลักษณะเช่นนี้ทำให้ภาคเหนือตอนล่าง ภาคตะวันออกเฉียงเหนือ ภาคกลาง รวมทั้งกรุงเทพมหานครและปริมณฑล และภาคตะวันออกมีอุณหภูมิสูงขึ้น แต่ยังคงมีอากาศเย็นกับมีหมอกในตอนเช้า ประกอบกับลมฝ่ายตะวันตกในระดับบนพัดปกคลุมภาคเหนือตอนบน ทำให้บริเวณดังกล่าวมีอากาศหนาวเย็นลง และอุณหภูมิจะลดลง ในขณะที่ลมตะวันออกเฉียงและลมตะวันออกเียงใต้พัดนำความชื้นจากทะเลจีนใต้และอ่าวไทยเข้ามาปกคลุมประเทศไทยตอนบน ลักษณะเช่นนี้ทำให้ประเทศไทยตอนบนมีฝนเล็กน้อยบางแห่ง

สำหรับมรสุมตะวันออกเฉียงเหนือกำลังปานกลางที่พัดปกคลุมอ่าวไทยและภาคใต้มีกำลังอ่อนลง ทำให้ภาคใต้มีฝนลดลง แต่ยังคงมีฝนฟ้าคะนองบางแห่ง ส่วนคลื่นลมบริเวณอ่าวไทยและทะเลอันดามันมีกำลังอ่อนลง โดยอ่าวไทยตอนล่างมีคลื่นสูง ๑ - ๒ เมตร บริเวณที่มีฝนฟ้าคะนองคลื่นสูงมากกว่า ๒ เมตร และอ่าวไทยตอนบนและทะเลอันดามันมีคลื่นสูงประมาณ ๑ เมตร ท่างฝั่งและ บริเวณที่มีฝนฟ้าคะนองคลื่นสูงมากกว่า ๑ เมตร

**๑๕. ความช่วยเหลือภัยแล้งสะสมของกรมทรัพยากรน้ำ**

ความช่วยเหลือในพื้นที่ประสบปัญหาภัยแล้ง ตั้งแต่วันที่ ๑ ตุลาคม ๒๕๖๖ – ๒๙ มกราคม ๒๕๖๗

หน่วยงาน	จังหวัด	ปริมาณการ สูบน้ำ (ลบ.ม.)	ปริมาณ การ แจกจ่าย น้ำสะอาด (ลิตร)	ประโยชน์ที่ได้รับ			
				อุปโภค-บริโภค		พื้นที่เกษตร (ไร่)	
				ครัวเรือน	ประชากร	ไร่	ชนิดพืช
สท.๑	ลำปาง	-	๒๖๔,๒๑๐	๑๓,๒๑๑	๕๒,๘๔๒	-	-
	เชียงใหม่	-	๒๔,๐๒๕	๑,๒๐๑	๔,๘๐๕	-	-
	แม่ฮ่องสอน	-	๑๘,๑๖๘	๙๐๘	๓,๖๓๔	-	-
	เชียงราย	๔๒๗,๐๐๐	๕๕,๖๖๙	๔,๑๓๘	๑๖,๑๓๔	-	-
	กำแพงเพชร	-	๓๓,๖๕๕	๑,๖๘๓	๖,๗๓๑	-	-
	ตาก	๙๕๗,๐๐๐	-	-	-	๒,๐๐๐	นาข้าว
	ลำพูน	๓๕๔,๐๐๐	-	-	-	๑,๐๐๐	นาข้าว
สท.๒	นครสวรรค์ (บึงฯ)	๑,๘๐๙,๐๐๐	-	๘๓๘	-	๘๑,๑๑๘	รักษาระบบนิเวศน์
	นครสวรรค์	๖,๕๖๕,๘๖๐	๑๒,๐๐๐	๔,๘๘๖	๑๑,๔๘๖	๖,๗๐๐	นาข้าว, อ้อย, ข้าวโพด, มะม่วง, ถั่ว, ผักสวนครัว
สท.๓	อุดรธานี	๑๙๗,๗๑๒	-	๒,๘๑๔	๙,๖๖๙	๑,๙๙๐	นาข้าว
	บึงกาฬ	๑๐๑,๕๒๐	-	๓๐	๑๕๐	๒๕๐	นาข้าว
สท.๔	ขอนแก่น	๗๘๔,๘๐๐	-	๔๙๑	๑,๘๙๙	-	-
	มหาสารคาม	๔๙๔,๔๐๐	-	๒,๐๐๔	๖,๗๓๖	-	-
สท.๕	นครราชสีมา	๕๕๕,๖๐๐	-	๓,๑๖๒	๑๑,๒๙๙	-	-
สท.๖	จันทบุรี	๓,๐๒๙,๔๐๐	-	๘๗๕	๑,๘๖๓	๙,๕๐๐	ทุเรียน, เงาะ, มังคุด, ลองกอง, ฝรั่ง
สท.๗	ราชบุรี	๖๑,๕๖๐	-	๔๒	๑๖๘	-	-
สท.๘	นครศรีธรรมราช	๗๑๒,๘๐๐	-	๑,๕๕๐	๘,๐๐๐	๕๐,๖๐๐	ป่าเสม็ด, ป่ากระจุตหนู, พุงหญ้า
สท.๙	อุดรดิตถ์	-	๔๓,๑๐๐	๕๕๐	๑,๗๕๐	-	-
	น่าน	-	๒๐,๙๐๐	-	๖๐	-	-
	พิษณุโลก	๑๓๓,๖๘๐	-	๑๑๕	๔๒๒	๒๐๑	คะน้า, ถั่ว, มะเขือเปาะ, พริก, กระเจี๊ยบ บวบ, น้ำเต้า, ถั่ว, มะม่วงโหวง, ผักชีลาว, ผักเชียงดา
	แพร่	๒๗๒,๘๒๐	-	๘๒๓	๒,๑๗๕	๒,๕๙๖	ข้าวโพด, ยาสูบ
สท.๑๐	สุราษฎร์ธานี	๕๔,๔๐๐	-	๕๑	๒๗๐	๑,๘๐๐	ปาล์มน้ำมัน
สท.๑๑	อำนาจเจริญ	๔๔,๘๐๐	-	๓๗๕	๑,๒๕๐	-	-
	อุบลราชธานี	๕๒,๑๖๐	-	๒๙๖	๑,๐๕๒	-	-
	๒๓ จังหวัด	๑๖,๕๙๘,๕๑๒	๔๗๑,๗๒๗	๔๐,๐๔๓	๑๔๒,๓๙๔	๑๕๗,๗๕๕	-

กระทรวงทรัพยากรธรรมชาติและสิ่งแวดล้อม  
วันที่ ๒๙ มกราคม ๒๕๖๗

๑. กรม ทรัพยากรน้ำ สำนักงาน สำนักงานทรัพยากรน้ำที่ ๑๑
๒. กิจกรรมที่ดำเนินการ ติดตั้งเครื่องสูบน้ำ ขนาด ๑๒ นิ้ว จำนวน ๒ เครื่อง และวางท่อส่งน้ำระยะทาง ๖๐๐ เมตร โดยดำเนินการตั้งแต่วันที่ ๒๖ มกราคม ๒๕๖๗ ถึงวันที่ ๔ กุมภาพันธ์ ๒๕๖๗ ปัจจุบันสูบน้ำแล้วทั้งสิ้น ๑๒,๔๘๐ ลูกบาศก์เมตร โดยเข้าดำเนินการสูบน้ำจากแหล่งน้ำธรรมชาติไปยังแหล่งน้ำต้นทุนในชุมชน ณ บ้านสองคอน, บ้านปากกะกลาง หมู่ที่ ๑ และ ๖ ตำบลสองคอนอำเภอโพธิ์ไทร จังหวัดอุบลราชธานี
๓. ประโยชน์ที่ได้รับ \_\_\_\_\_ - \_\_\_\_\_ ไร่ \_\_\_\_\_ - \_\_\_\_\_ ลิตร  
\_\_\_\_\_ ๒๘๖ \_\_\_\_\_ คริวเรือน \_\_\_\_\_ ๑,๓๓๕ \_\_\_\_\_ คน



ข้อมูลจาก [www.dwr.go.th](http://www.dwr.go.th)

จึงเรียนมาเพื่อโปรดทราบ

นายภาตล ถาวรฤชรัตน์  
อธิบดีกรมทรัพยากรน้ำ  
ประธานคณะกรรมการศูนย์ปฏิบัติการ  
ทรัพยากรธรรมชาติและสิ่งแวดล้อม (ด้านทรัพยากรน้ำ)