



ระบบติดตามสถานการณ์น้ำทางไกลอัตโนมัติ

กองวิเคราะห์และประเมินสถานการณ์น้ำ กรมทรัพยากรน้ำ กระทรวงทรัพยากรธรรมชาติและสิ่งแวดล้อม
180/3 ถนนพระรามที่ 6 ซอย 34 แขวงพญาไท เขตพญาไท กรุงเทพมหานคร 10400 โทรศัพท์ 0 2271 6000
<http://tele-nakhonsri.dwr.go.th>



รายงานสถานการณ์น้ำจังหวัดนครศรีธรรมราช วันที่ 30 มกราคม 2567

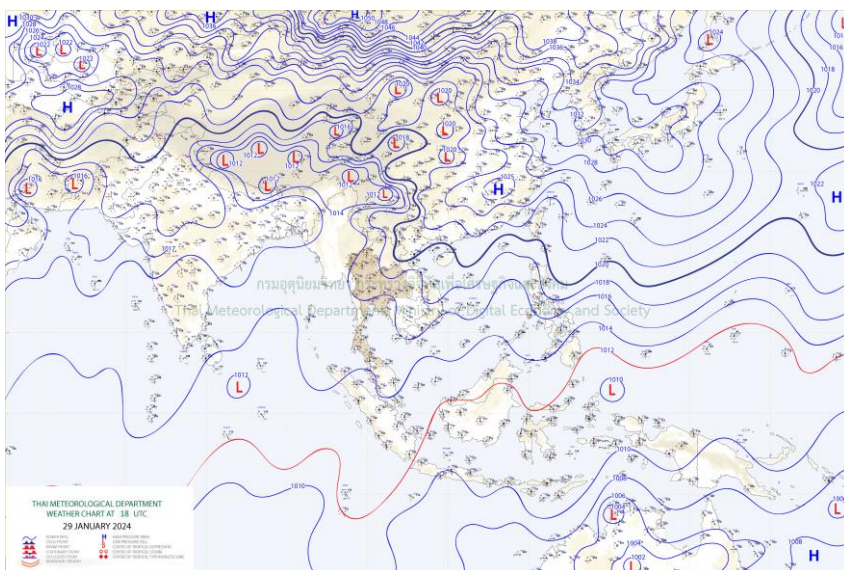
1) สภาพภูมิอากาศ (ที่มา : กรมอุตุนิยมวิทยา)

สภาพอากาศวันนี้

พยากรณ์อากาศ 24 ชั่วโมงข้างหน้า บริเวณความกดอากาศสูงหรือมวลอากาศเย็นกำลังปานกลางปกคลุมประเทศไทยและทะเลจีนใต้ ลักษณะเช่นนี้ทำให้ภาคเหนือ ภาคตะวันออกเฉียงเหนือ ภาคกลาง ภาคตะวันออก และภาคใต้ตอนบนยังคงมีอากาศเย็นในตอนเช้า ในขณะที่ลมฝ่ายตะวันตกในระดับบนพัดปกคลุมภาคเหนือ ประกอบกับมีลมตะวันออกเฉียงและลมตะวันออกเฉียงใต้พัดปกคลุมอ่าวไทยตอนบน ภาคกลางตอนล่าง และภาคตะวันออก ลักษณะเช่นนี้ทำให้ประเทศไทยตอนบนมีฝนฟ้าคะนองบางแห่ง สำหรับมรสุมตะวันออกเฉียงเหนือที่พัดปกคลุมอ่าวไทยและภาคใต้มีกำลังปานกลาง ทำให้ภาคใต้ยังคงมีฝนฟ้าคะนองบางแห่ง ส่วนบริเวณอ่าวไทยตอนล่าง มีคลื่นสูงประมาณ 2 เมตร อ่าวไทยตอนบนมีคลื่นสูง 1-2 เมตร บริเวณที่มีฝนฟ้าคะนองคลื่นสูงมากกว่า 2 เมตร

สภาพอากาศภาคใต้ (ฝั่งตะวันออก) (เวลา 6:00 น.วันนี้ - 6:00 น.วันพรุ่งนี้)

อากาศเย็นในตอนเช้าทางตอนบนของภาค โดยมีฝนฟ้าคะนองร้อยละ 30 ของพื้นที่ ส่วนมากบริเวณจังหวัดเพชรบุรี ประจวบคีรีขันธ์ ชุมพร นครศรีธรรมราช สงขลา ปัตตานี และนราธิวาส อุณหภูมิต่ำสุด 22-24 องศาเซลเซียส อุณหภูมิสูงสุด 31-34 องศาเซลเซียส ตั้งแต่จังหวัดสุราษฎร์ธานีขึ้นมา : ลมตะวันออกเฉียงเหนือ ความเร็ว 15-35 กม./ชม. ทะเลมีคลื่นสูง 1-2 เมตร บริเวณที่มีฝนฟ้าคะนองคลื่นสูงมากกว่า 2 เมตร ตั้งแต่จังหวัดนครศรีธรรมราชลงไป : ลมตะวันออกเฉียงเหนือ ความเร็ว 20-35 กม./ชม. ทะเลมีคลื่นสูงประมาณ 2 เมตร บริเวณที่มีฝนฟ้าคะนองคลื่นสูงมากกว่า 2 เมตร



แผนที่ภูมิอากาศ

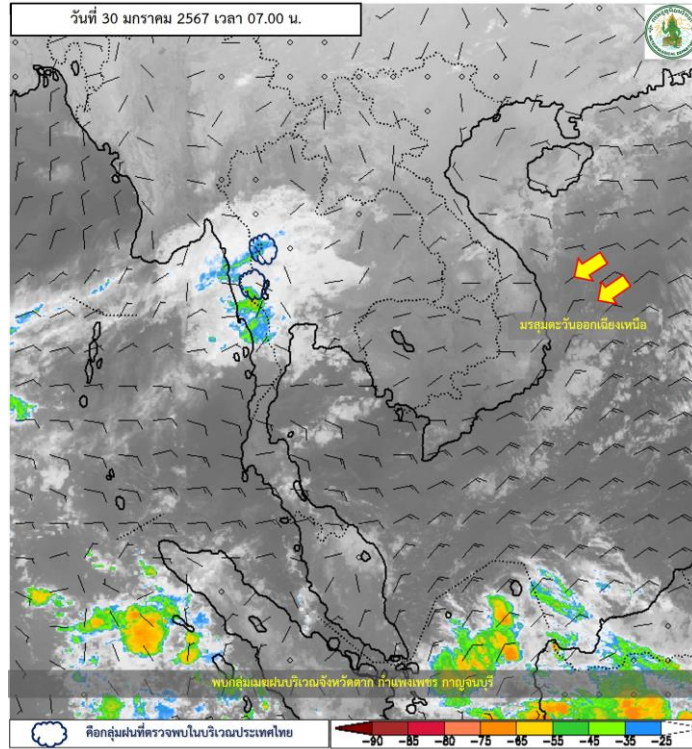


ระบบติดตามสถานการณ์น้ำทางไกลอัตโนมัติ

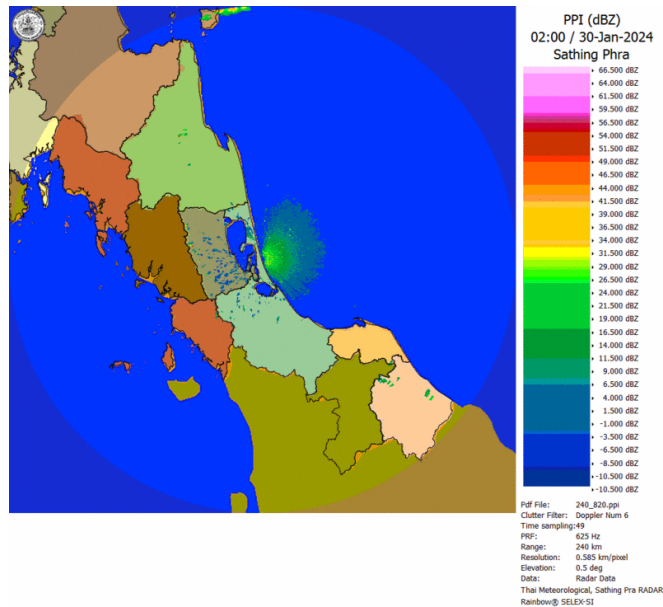
กองวิเคราะห์และประเมินสถานการณ์น้ำ กรมทรัพยากรน้ำ กระทรวงทรัพยากรธรรมชาติและสิ่งแวดล้อม
180/3 ถนนพระรามที่ 6 ซอย 34 แขวงพญาไท เขตพญาไท กรุงเทพมหานคร 10400 โทรศัพท์ 0 2271 6000
<http://tele-nakhonsri.dwr.go.th>



รายงานสถานการณ์น้ำจังหวัดนครศรีธรรมราช วันที่ 30 มกราคม 2567



ภาพถ่ายดาวเทียม



เรดาร์ตรวจอากาศ

ภาพถ่ายดาวเทียม : พบกกลุ่มเมฆฝนปกคลุมบริเวณจังหวัดตาก กำแพงเพชร กาญจนบุรี

ภาพเรดาร์ : เวลา 7.00 น. พบกกลุ่มฝนในบริเวณจังหวัดนครศรีธรรมราช



ระบบติดตามสถานการณ์น้ำทางไกลอัตโนมัติ

กองวิเคราะห์และประเมินสถานการณ์น้ำ กรมทรัพยากรน้ำ กระทรวงทรัพยากรธรรมชาติและสิ่งแวดล้อม
180/3 ถนนพระรามที่ 6 ซอย 34 แขวงพญาไท เขตพญาไท กรุงเทพมหานคร 10400 โทรศัพท์ 0 2271 6000
<http://tele-nakhonsri.dwr.go.th>



รายงานสถานการณ์น้ำจังหวัดนครศรีธรรมราช วันที่ 30 มกราคม 2567

2) สรุปสถานการณ์ฝน

สรุปสถานการณ์ฝนในพื้นที่จังหวัดนครศรีธรรมราช จากข้อมูลตรวจวัดปริมาณน้ำฝนของสถานีโทรมาตรของระบบติดตามสถานการณ์น้ำทางไกลอัตโนมัติ กรมทรัพยากรน้ำ ปริมาณน้ำฝนสะสม 24 ชั่วโมง ระหว่างวันที่ 29 มกราคม 2567 เวลา 07.00 น. ถึง วันที่ 30 มกราคม 2567 เวลา 07.00 น. และข้อมูลคาดการณ์ปริมาณน้ำฝนสะสม ดังแสดงในตารางนี้

สถานีโทรมาตร	ที่ตั้ง	ปริมาณฝนตรวจวัดสะสม (มม.)			ปริมาณฝนคาดการณ์ล่วงหน้า (มม.)		
		ฝนเมื่อวาน	ฝน 2 วัน	ฝน 3 วัน	วันนี้	1 วัน	2 วัน
สะพานตลาดบางแพง	ต.ชนอม อ.ชนอม จ.นครศรีธรรมราช	0.0	0.0	0.0	0.0	0.0	0.0
โรงเรียนท่าศาลา	ต.ท่าศาลา อ.ท่าศาลา จ.นครศรีธรรมราช	0.0	0.0	0.0	0.0	0.1	0.1
สะพานคลองท่าวัง	เทศบาลนครนครศรีธรรมราช อ.เมือง จ.นครศรีธรรมราช	0.0	0.0	0.0	0.0	0.1	0.1
สะพานคีรีวง	ต.กำโลน อ.ลานสกา จ.นครศรีธรรมราช	0.0	0.5	2.0	0.0	0.2	0.0
สะพานคลองเขาแก้ว	ต.เขาแก้ว อ.ลานสกา จ.นครศรีธรรมราช	0.0	0.0	0.0	0.0	0.2	0.0
สะพานตลาดเชียรใหญ่	ต.เชียรใหญ่ อ.เชียรใหญ่ จ.นครศรีธรรมราช	0.0	0.0	0.0	0.0	0.0	0.1
โรงเรียนหัวไทร (เรือนประชาบาล)	ต.หัวไทร อ.หัวไทร จ.นครศรีธรรมราช	0.0	0.0	0.0	0.0	0.0	0.1
โรงเรียนบ้านวังหอน	ต.วังอ่าง อ.ชะอวด จ.นครศรีธรรมราช	0.0	0.0	0.5	0.0	0.1	0.0
โรงเรียนวัดสำนักขัน	ต.ทุ่งโพธิ์ อ.จุฬาภรณ์ จ.นครศรีธรรมราช	0.0	1.0	1.0	0.0	0.1	0.1
โรงเรียนวัดท่ายาง 2	ต.ท่ายาง อ.ทุ่งใหญ่ จ.นครศรีธรรมราช	0.0	0.0	0.0	0.0	0.0	0.0
สะพานคลองท่าเสา	ต.นาหลวงเสน อ.ทุ่งสง จ.นครศรีธรรมราช	0.0	0.0	0.0	0.0	0.0	0.0



ระบบติดตามสถานการณ์น้ำทางไกลอัตโนมัติ

กองวิเคราะห์และประเมินสถานการณ์น้ำ กรมทรัพยากรน้ำ กระทรวงทรัพยากรธรรมชาติและสิ่งแวดล้อม
180/3 ถนนพระรามที่ 6 ซอย 34 แขวงพญาไท เขตพญาไท กรุงเทพมหานคร 10400 โทรศัพท์ 0 2271 6000
<http://tele-nakhonsri.dwr.go.th>



รายงานสถานการณ์น้ำจังหวัดนครศรีธรรมราช วันที่ 30 มกราคม 2567

3) สรุประดับน้ำรายวัน

สรุปสถานการณ์น้ำในพื้นที่จังหวัดนครศรีธรรมราช จากข้อมูลตรวจวัดระดับน้ำของสถานีโทรมาตรของระบบติดตามสถานการณ์น้ำทางไกลอัตโนมัติ กรมทรัพยากรน้ำ ณ เวลา 07.00 น. ของวันที่ 30 มกราคม 2567 และข้อมูลระดับน้ำคาดการณ์จากแบบจำลองคณิตศาสตร์ ดังแสดงในตารางนี้

สถานีโทรมาตร	ที่ตั้ง	ระดับเตือนภัย (ม.รทก.)	ข้อมูลระดับน้ำตรวจวัด (ม.รทก.)		ระดับน้ำคาดการณ์ล่วงหน้า (ม.รทก.)				แนวโน้ม
			เมื่อวาน	วันนี้	1 วัน	2 วัน	3 วัน		
สะพานตลาดบางแพง	ต.ชนอม อ.ชนอม จ.นครศรีธรรมราช	1.422	0.27	0.49	0.31	0.29	0.37	เพิ่มขึ้น ▲	
สะพานปากน้ำสีชล	ต.สีชล อ.สีชล จ.นครศรีธรรมราช	3.121	0.63	0.52	0.49	0.44	0.47	ลดลง ▼	
สะพานบ้านโรงเหล็ก	ต.นบพิตำ อ.นบพิตำ จ.นครศรีธรรมราช	30.459	26.56	26.53	26.57	26.56	26.50	ลดลง ▼	
สะพานวัดท่าแพ	ต.ปากพูน อ.เมือง จ.นครศรีธรรมราช	3.576	0.36	0.18	0.14	0.18	0.10	ลดลง ▼	
สะพานคลองท่าวัง	เทศบาลนครนครศรีธรรมราช อ.เมือง จ.นครศรีธรรมราช	3.148	1.16	0.85	0.89	0.87	0.90	เพิ่มขึ้น ▲	
สะพานคีรีวง	ต.กำโลน อ.ลานสกา จ.นครศรีธรรมราช	46.132	43.32	43.29	43.43	43.41	43.33	ลดลง ▼	
สะพานคลองเขาแก้ว	ต.เขาแก้ว อ.ลานสกา จ.นครศรีธรรมราช	32.326	29.85	30.14	29.30	29.29	29.28	ลดลง ▼	
สะพานคลองวังเคียน	ต.ท่าประจักษ์ อ.ชะอวด จ.นครศรีธรรมราช	2.989	1.39	1.37	1.17	1.18	1.18	เพิ่มขึ้น ▲	
สะพานตลาดเชียรใหญ่	ต.เชียรใหญ่ อ.เชียรใหญ่ จ.นครศรีธรรมราช	1.598	0.71	0.72	0.70	0.69	0.71	เพิ่มขึ้น ▲	
สะพานวัดยางค้อม	ต.ยางค้อม อ.พิปูน จ.นครศรีธรรมราช	55.516	52.16	52.10	52.18	52.27	52.25	เพิ่มขึ้น ▲	
สะพานข้ามแม่น้ำตาปี ตลาดฉวาง	ต.ฉวาง อ.ฉวาง จ.นครศรีธรรมราช	26.852	23.75	23.65	24.01	24.29	24.11	เพิ่มขึ้น ▲	
สะพานคลองท่าเสา	ต.นาหลวงเสน อ.ทุ่งสง จ.นครศรีธรรมราช	61.696	55.50	55.50	55.49	55.49	55.50	เพิ่มขึ้น ▲	



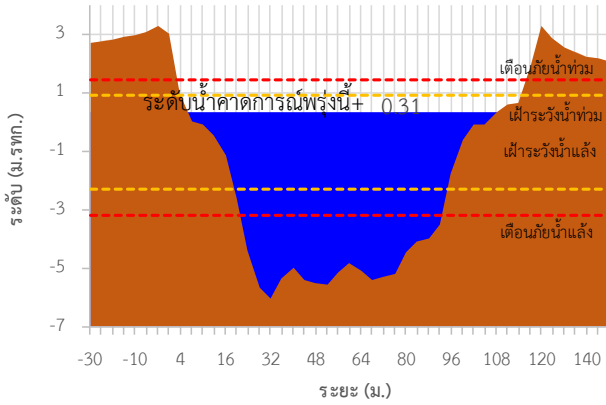
ระบบติดตามสถานการณ์น้ำทางไกลอัตโนมัติ

กองวิเคราะห์และประเมินสถานการณ์น้ำ กรมทรัพยากรน้ำ กระทรวงทรัพยากรธรรมชาติและสิ่งแวดล้อม
180/3 ถนนพระรามที่ 6 ซอย 34 แขวงพญาไท เขตพญาไท กรุงเทพมหานคร 10400 โทรศัพท์ 0 2271 6000
<http://tele-nakhonsri.dwr.go.th>

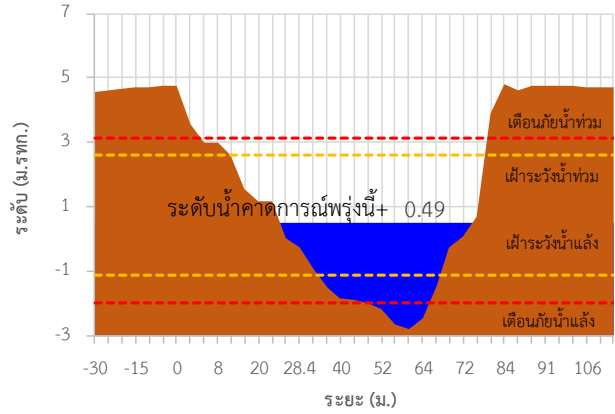


รายงานสถานการณ์น้ำจังหวัดนครศรีธรรมราช วันที่ 30 มกราคม 2567

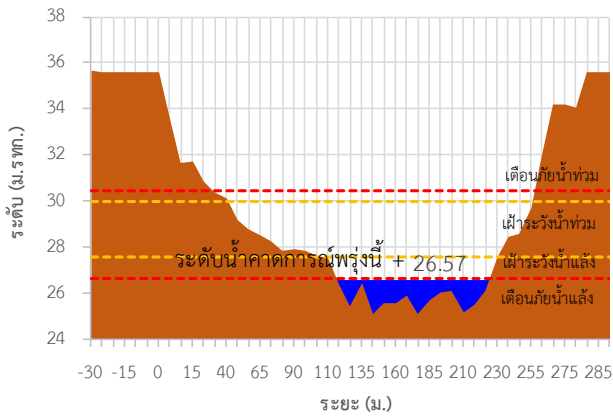
TC191704 สะพานตลาดบางแพง



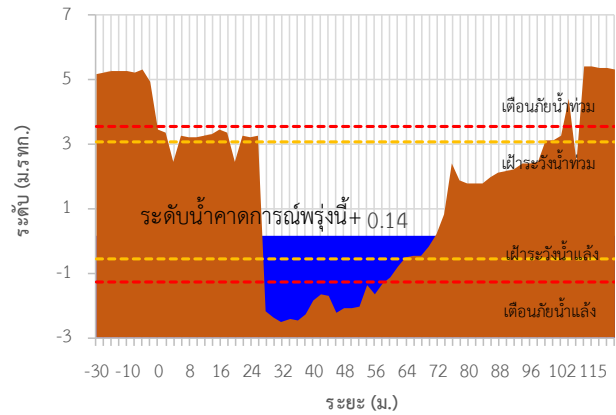
TC191705 สะพานปากน้ำสีชล



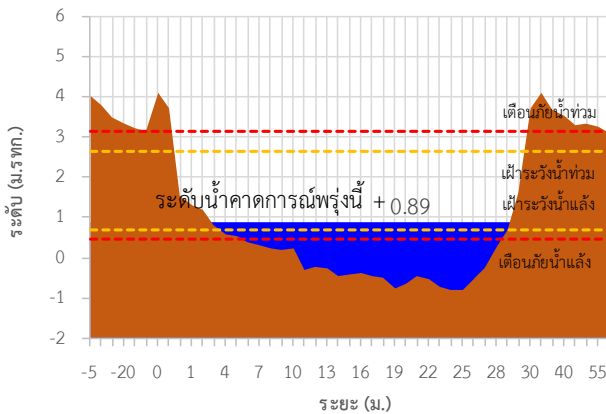
TC191802 สะพานบ้านโรงเหล็ก



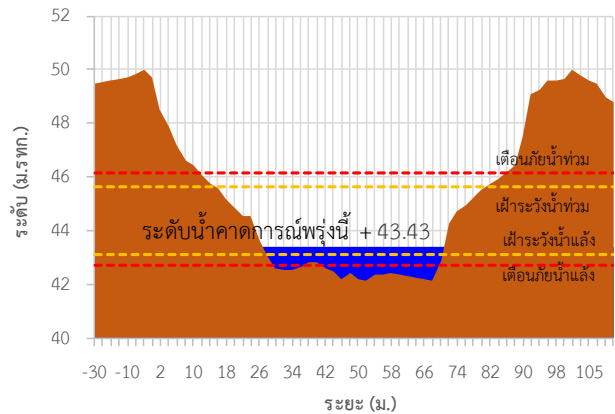
TC191911 สะพานวัดท่าแพ



TC191912 สะพานคลองท่าวัง



TC191913 สะพานศิริวง





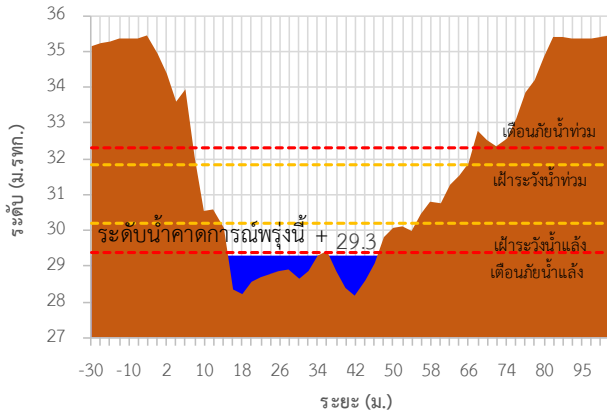
ระบบติดตามสถานการณ์น้ำทางไกลอัตโนมัติ

กองวิเคราะห์และประเมินสถานการณ์น้ำ กรมทรัพยากรน้ำ กระทรวงทรัพยากรธรรมชาติและสิ่งแวดล้อม
180/3 ถนนพระรามที่ 6 ซอย 34 แขวงพญาไท เขตพญาไท กรุงเทพมหานคร 10400 โทรศัพท์ 0 2271 6000
<http://tele-nakhonsri.dwr.go.th>

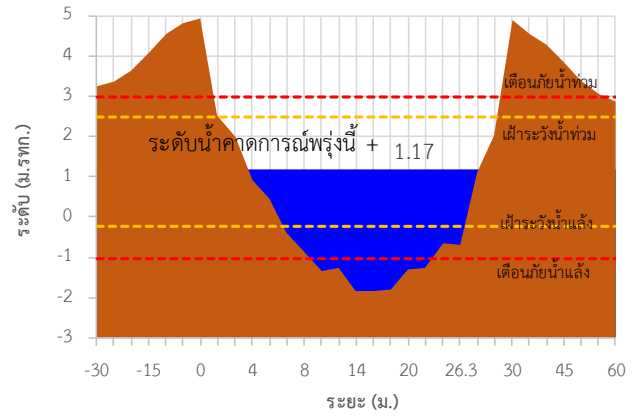


รายงานสถานการณ์น้ำจังหวัดนครศรีธรรมราช วันที่ 30 มกราคม 2567

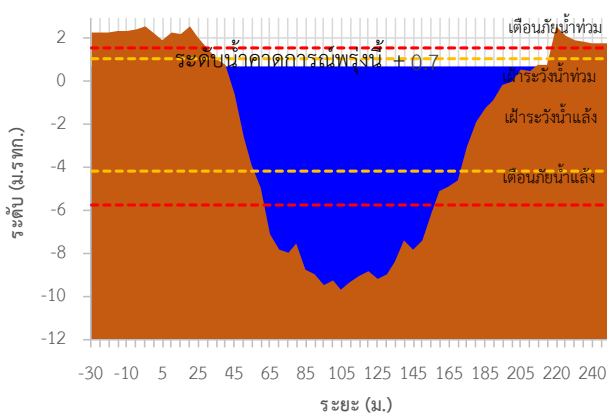
TC191914 สะพานคลองเขาแก้ว



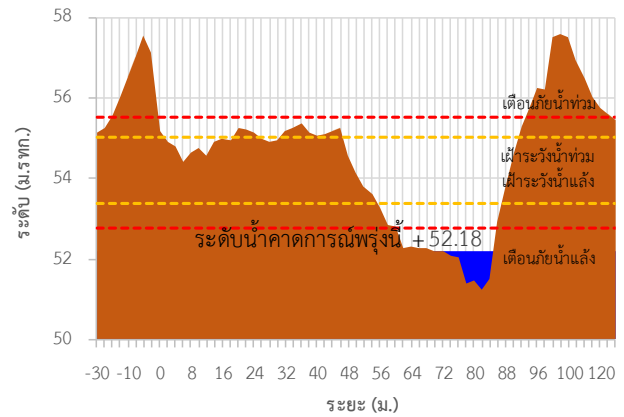
TC191917 สะพานคลองวังเคียน



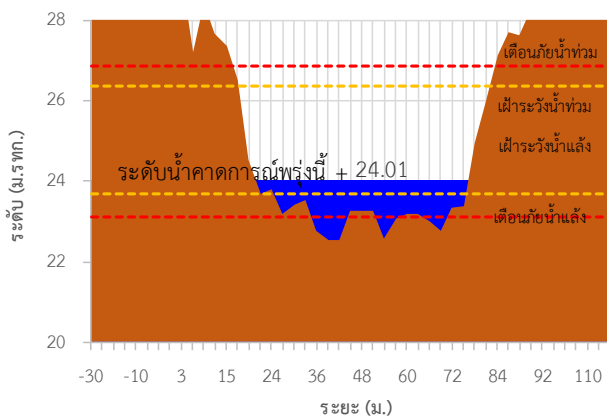
TC191918 สะพานตลาดเชียรใหญ่



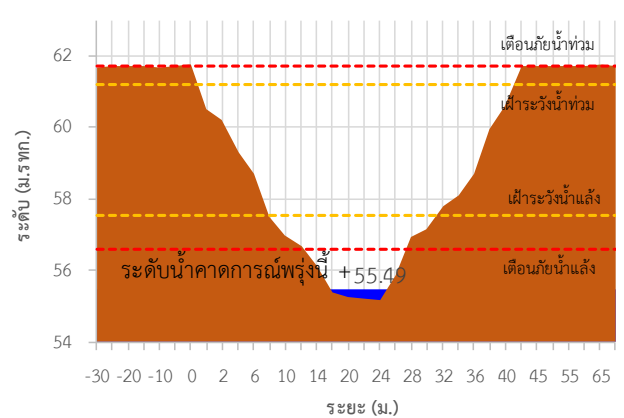
TC191002 สะพานวัดยางค้อม



TC191001 สะพานข้ามแม่น้ำตาปี ตลาดฉวาง



TC220901 สะพานคลองท่าเสา





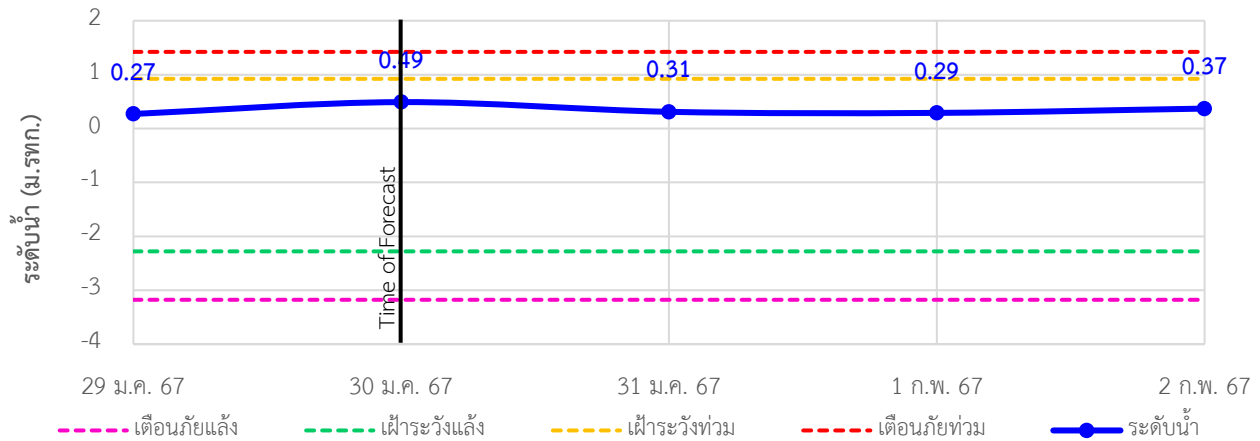
ระบบติดตามสถานการณ์น้ำทางไกลอัตโนมัติ

กองวิเคราะห์และประเมินสถานการณ์น้ำ กรมทรัพยากรน้ำ กระทรวงทรัพยากรธรรมชาติและสิ่งแวดล้อม
180/3 ถนนพระรามที่ 6 ซอย 34 แขวงพญาไท เขตพญาไท กรุงเทพมหานคร 10400 โทรศัพท์ 0 2271 6000
<http://tele-nakhonsri.dwr.go.th>

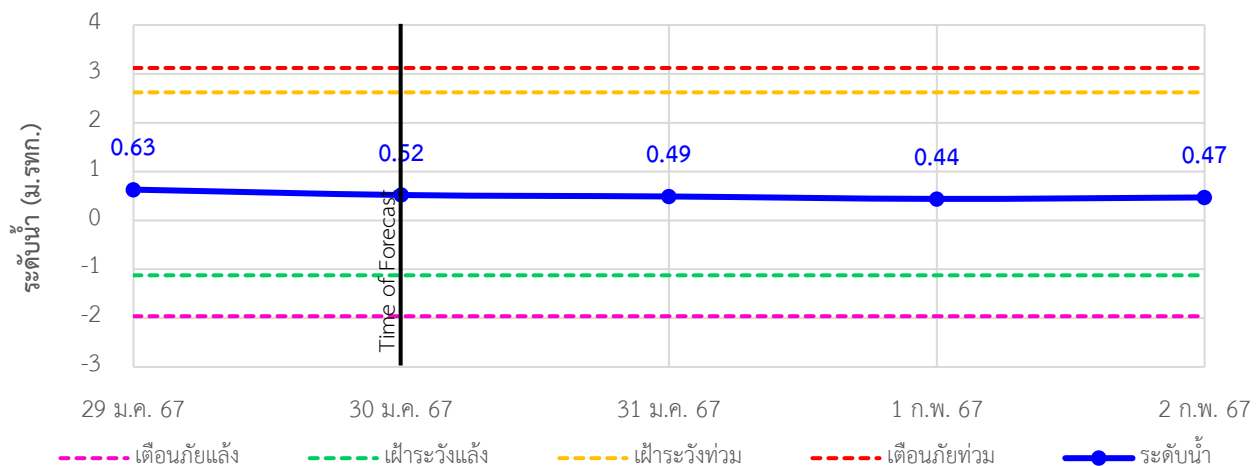


รายงานสถานการณ์น้ำจังหวัดนครศรีธรรมราช วันที่ 30 มกราคม 2567

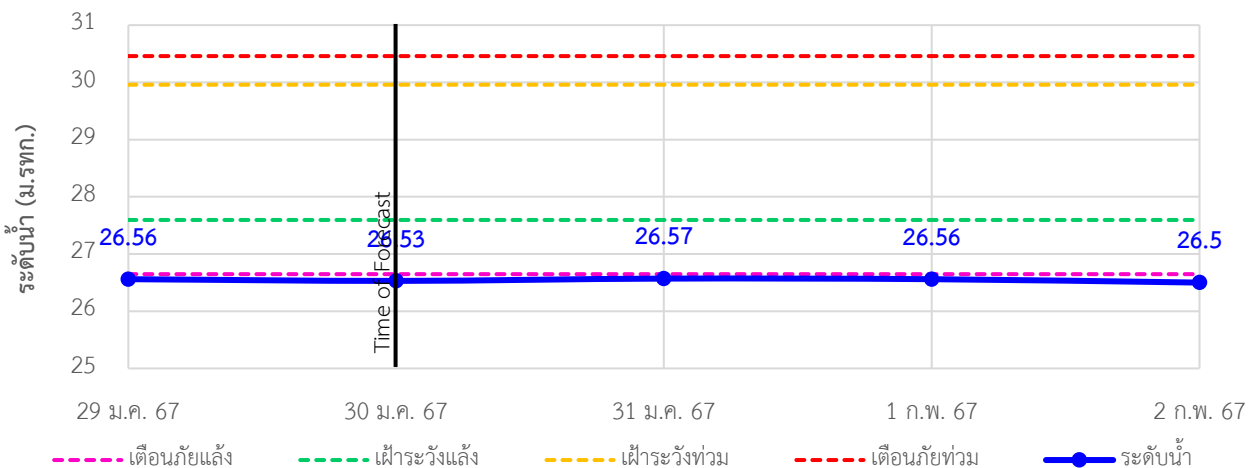
TC191704 สะพานตลาดบางแพง ต.ขนอม อ.ขนอม จ.นครศรีธรรมราช



TC191705 สะพานปากน้ำลิซล ต.ลิซล อ.ลิซล จ.นครศรีธรรมราช



TC191802 สะพานบ้านโรงเหล็ก ต.นบพิตำ อ.นบพิตำ จ.นครศรีธรรมราช





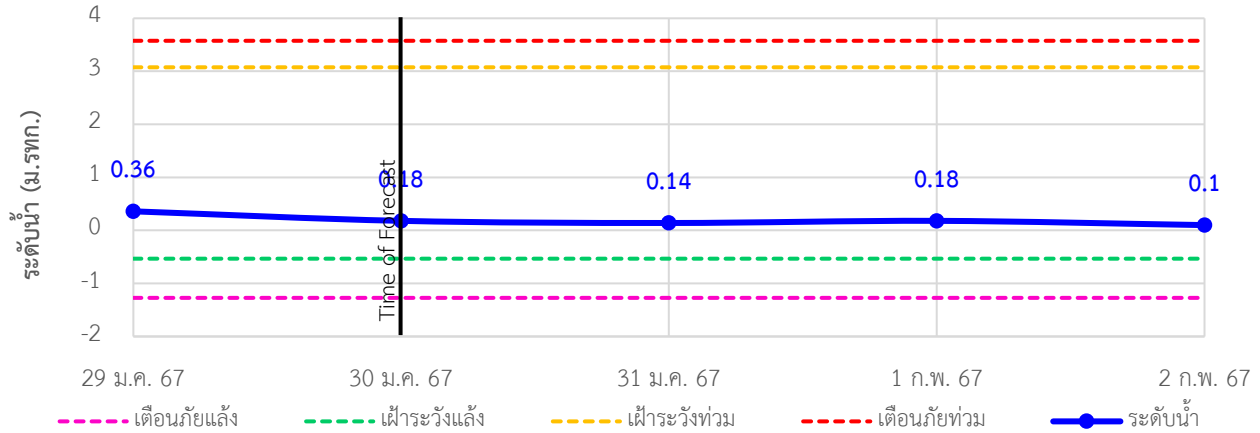
ระบบติดตามสถานการณ์น้ำทางไกลอัตโนมัติ

กองวิเคราะห์และประเมินสถานการณ์น้ำ กรมทรัพยากรน้ำ กระทรวงทรัพยากรธรรมชาติและสิ่งแวดล้อม
180/3 ถนนพระรามที่ 6 ซอย 34 แขวงพญาไท เขตพญาไท กรุงเทพมหานคร 10400 โทรศัพท์ 0 2271 6000
<http://tele-nakhonsri.dwr.go.th>

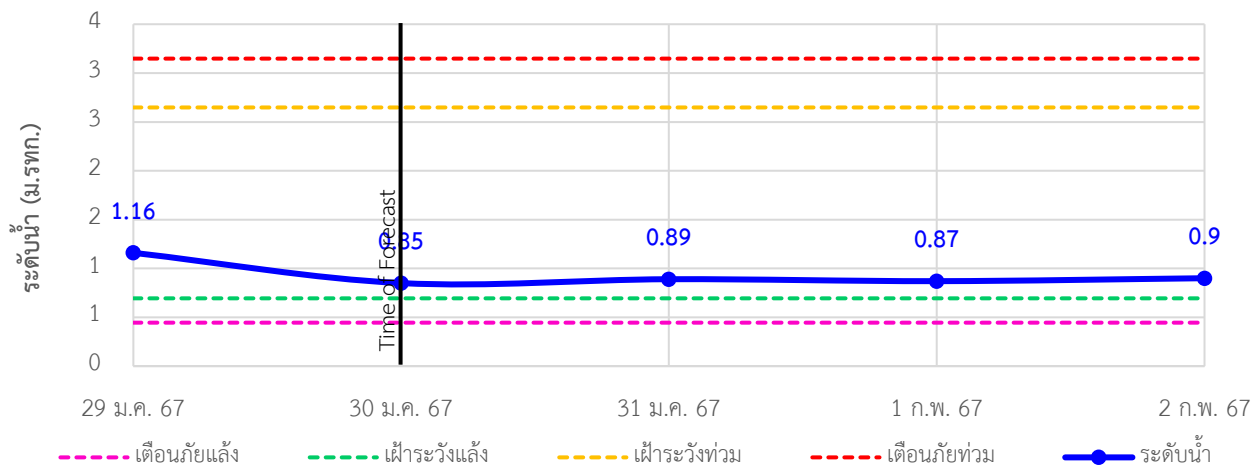


รายงานสถานการณ์น้ำจังหวัดนครศรีธรรมราช วันที่ 30 มกราคม 2567

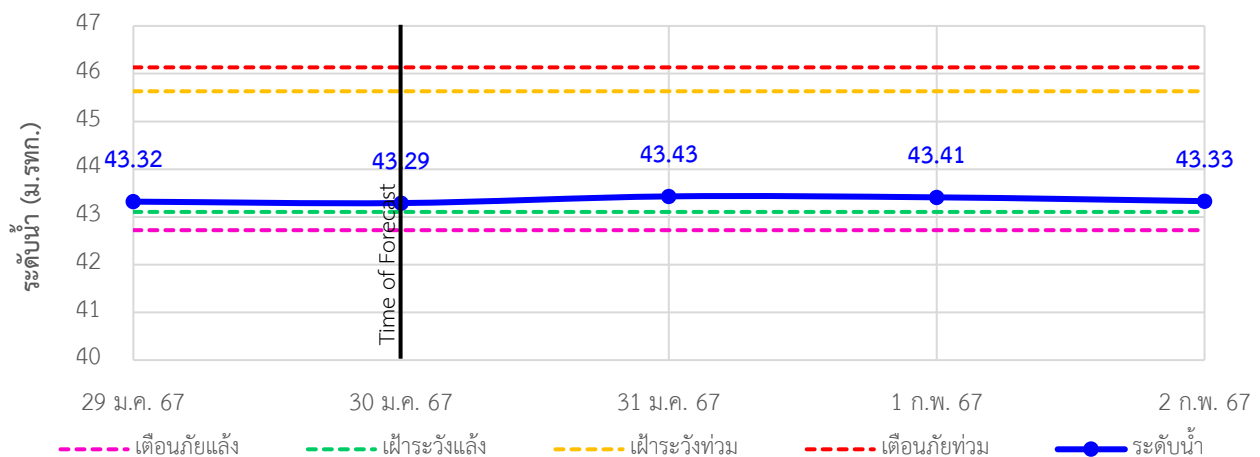
TC191911 สะพานวัดท่าแพ ต.ปากพูน อ.เมือง จ.นครศรีธรรมราช



TC191912 สะพานคลองท่าวัง เทศบาลนครนครศรีธรรมราช อ.เมือง จ.นครศรีธรรมราช



TC191913 สะพานคีรีวง ต.กำโลน อ.ลานสกา จ.นครศรีธรรมราช





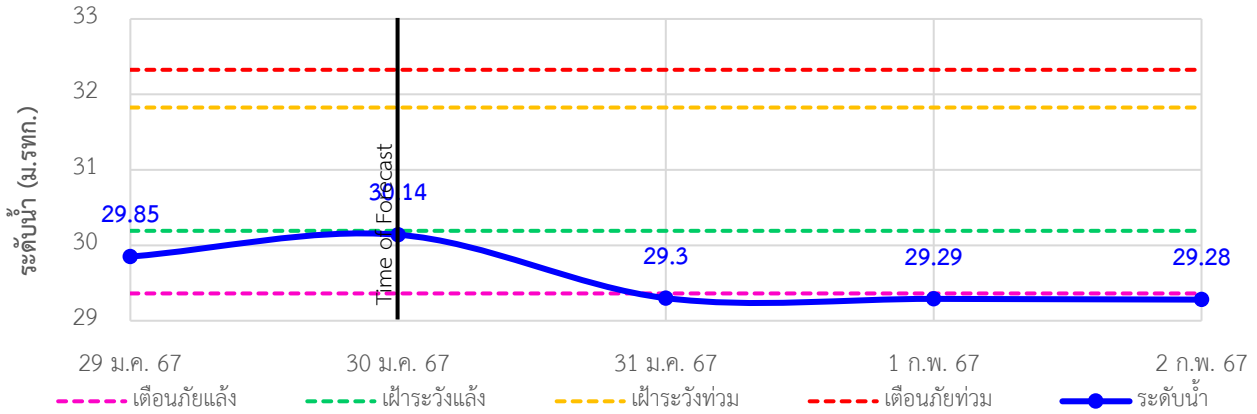
ระบบติดตามสถานการณ์น้ำทางไกลอัตโนมัติ

กองวิเคราะห์และประเมินสถานการณ์น้ำ กรมทรัพยากรน้ำ กระทรวงทรัพยากรธรรมชาติและสิ่งแวดล้อม
180/3 ถนนพระรามที่ 6 ซอย 34 แขวงพญาไท เขตพญาไท กรุงเทพมหานคร 10400 โทรศัพท์ 0 2271 6000
<http://tele-nakhonsri.dwr.go.th>

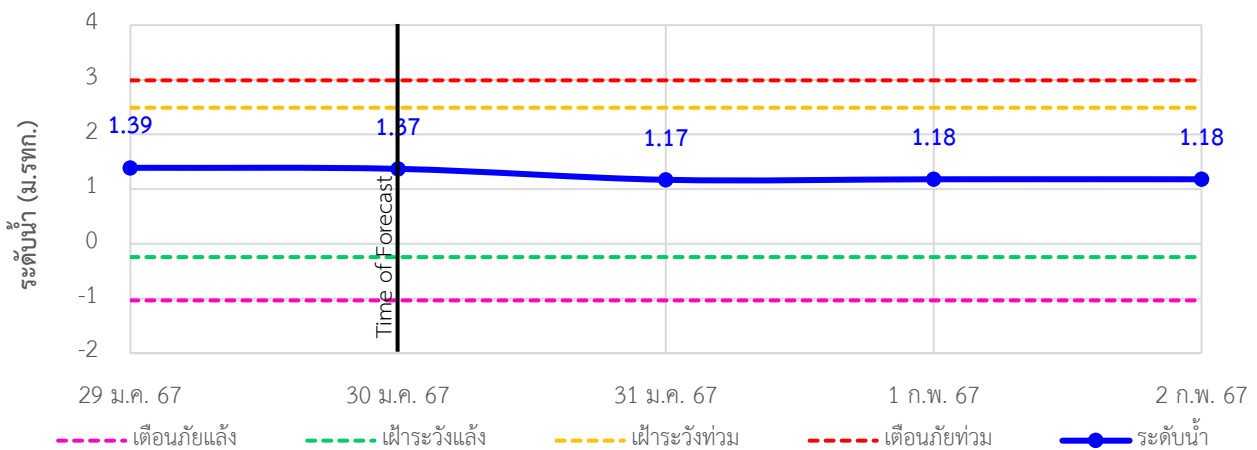


รายงานสถานการณ์น้ำจังหวัดนครศรีธรรมราช วันที่ 30 มกราคม 2567

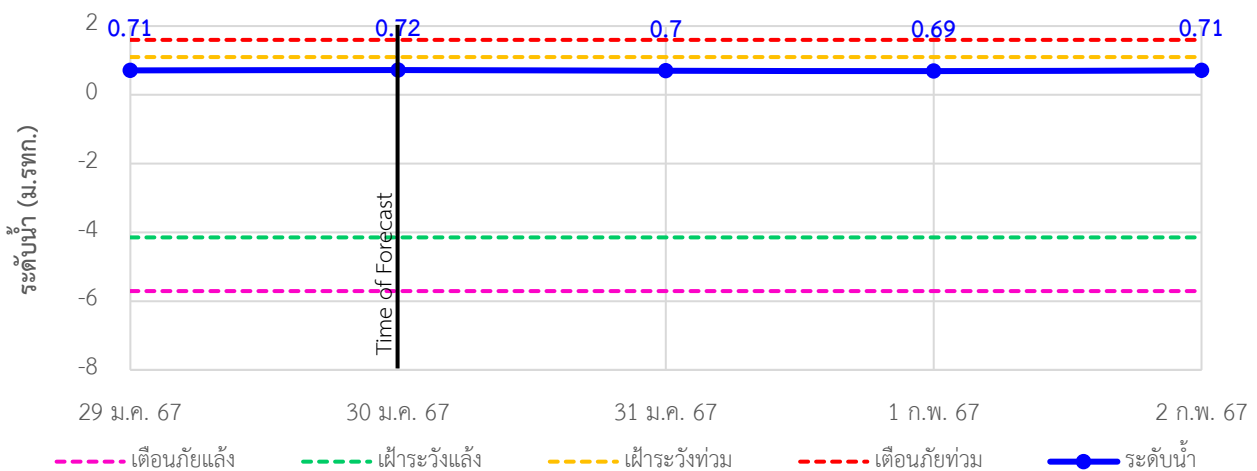
TC191914 สะพานคลองเขาแก้ว ต.เขาแก้ว อ.ลานสกา จ.นครศรีธรรมราช



TC191917 สะพานคลองวังเคียน ต.ท่าประจะ อ.ชะอวด จ.นครศรีธรรมราช



TC191918 สะพานตลาดเชียรใหญ่ ต.เชียรใหญ่ อ.เชียรใหญ่ จ.นครศรีธรรมราช





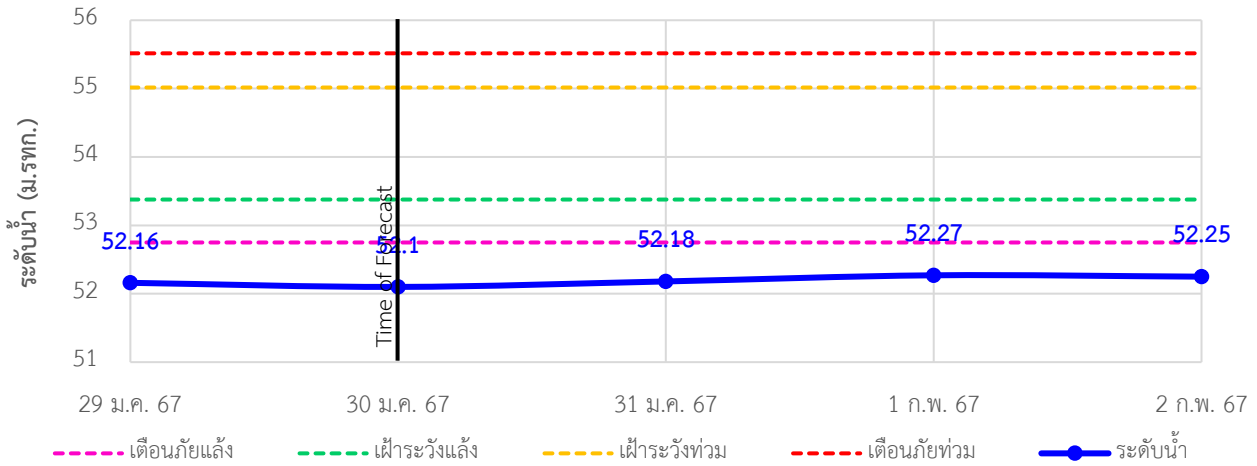
ระบบติดตามสถานการณ์น้ำทางไกลอัตโนมัติ

กองวิเคราะห์และประเมินสถานการณ์น้ำ กรมทรัพยากรน้ำ กระทรวงทรัพยากรธรรมชาติและสิ่งแวดล้อม
180/3 ถนนพระรามที่ 6 ซอย 34 แขวงพญาไท เขตพญาไท กรุงเทพมหานคร 10400 โทรศัพท์ 0 2271 6000
<http://tele-nakhonsri.dwr.go.th>

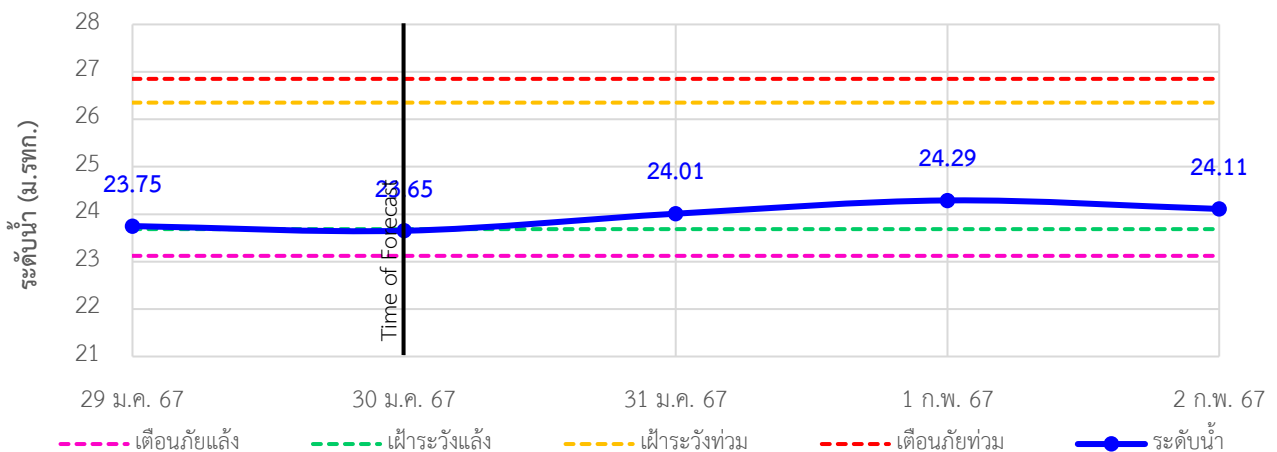


รายงานสถานการณ์น้ำจังหวัดนครศรีธรรมราช วันที่ 30 มกราคม 2567

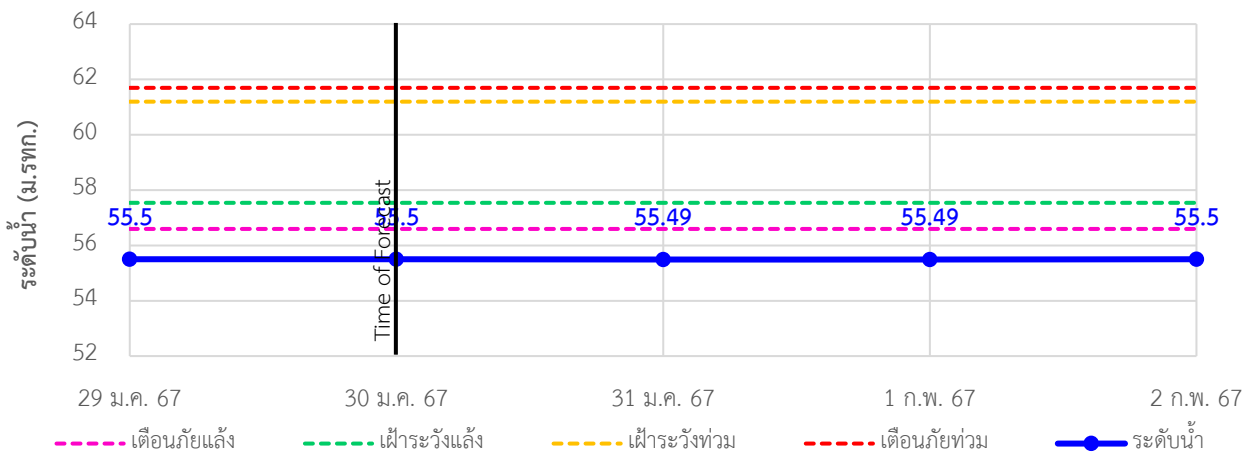
TC191002 สะพานวัดยางค่อม ต.ยางค่อม อ.พิปูน จ.นครศรีธรรมราช



TC191001 สะพานข้ามแม่น้ำตาปี ต.ลาดฉวาง อ.ฉวาง จ.นครศรีธรรมราช



TC220901 สะพานคลองท่าเสา ต.นาทลวงเสน อ.ทุ่งสง จ.นครศรีธรรมราช





ระบบติดตามสถานการณ์น้ำทางไกลอัตโนมัติ

กองวิเคราะห์และประเมินสถานการณ์น้ำ กรมทรัพยากรน้ำ กระทรวงทรัพยากรธรรมชาติและสิ่งแวดล้อม
180/3 ถนนพระรามที่ 6 ซอย 34 แขวงพญาไท เขตพญาไท กรุงเทพมหานคร 10400 โทรศัพท์ 0 2271 6000
<http://tele-nakhonsri.dwr.go.th>



รายงานสถานการณ์น้ำจังหวัดนครศรีธรรมราช วันที่ 30 มกราคม 2567

4) รายงานข้อมูลภาพ CCTV



TC191705 : สะพานปากน้ำลิซล
ต.ลิซล อ.ลิซล จ.นครศรีธรรมราช



TC191802 : สะพานบ้านโรงเหล็ก
ต.นบพิตำ อ.นบพิตำ จ.นครศรีธรรมราช



TC191911 : สะพานวัดท่าแพ
ต.ปากพูน อ.เมือง จ.นครศรีธรรมราช



TC191912 : สะพานคลองท่าวัง
เทศบาลนครนครศรีธรรมราช อ.เมือง จ.นครศรีธรรมราช



TC191913 : สะพานคีรีวง
ต.กำโลน อ.ลานสกา จ.นครศรีธรรมราช



TC191918 : สะพานตลาดเชียรใหญ่
ต.เชียรใหญ่ อ.เชียรใหญ่ จ.นครศรีธรรมราช



ระบบติดตามสถานการณ์น้ำทางไกลอัตโนมัติ

กองวิเคราะห์และประเมินสถานการณ์น้ำ กรมทรัพยากรน้ำ กระทรวงทรัพยากรธรรมชาติและสิ่งแวดล้อม
180/3 ถนนพระรามที่ 6 ซอย 34 แขวงพญาไท เขตพญาไท กรุงเทพมหานคร 10400 โทรศัพท์ 0 2271 6000
<http://tele-nakhonsri.dwr.go.th>



รายงานสถานการณ์น้ำจังหวัดนครศรีธรรมราช วันที่ 30 มกราคม 2567



TC191001 : สะพานข้ามแม่น้ำตาปี ต.ลาดฉวาง
ต.ฉวาง อ.ฉวาง จ.นครศรีธรรมราช



ระบบติดตามสถานการณ์น้ำทางไกลอัตโนมัติ

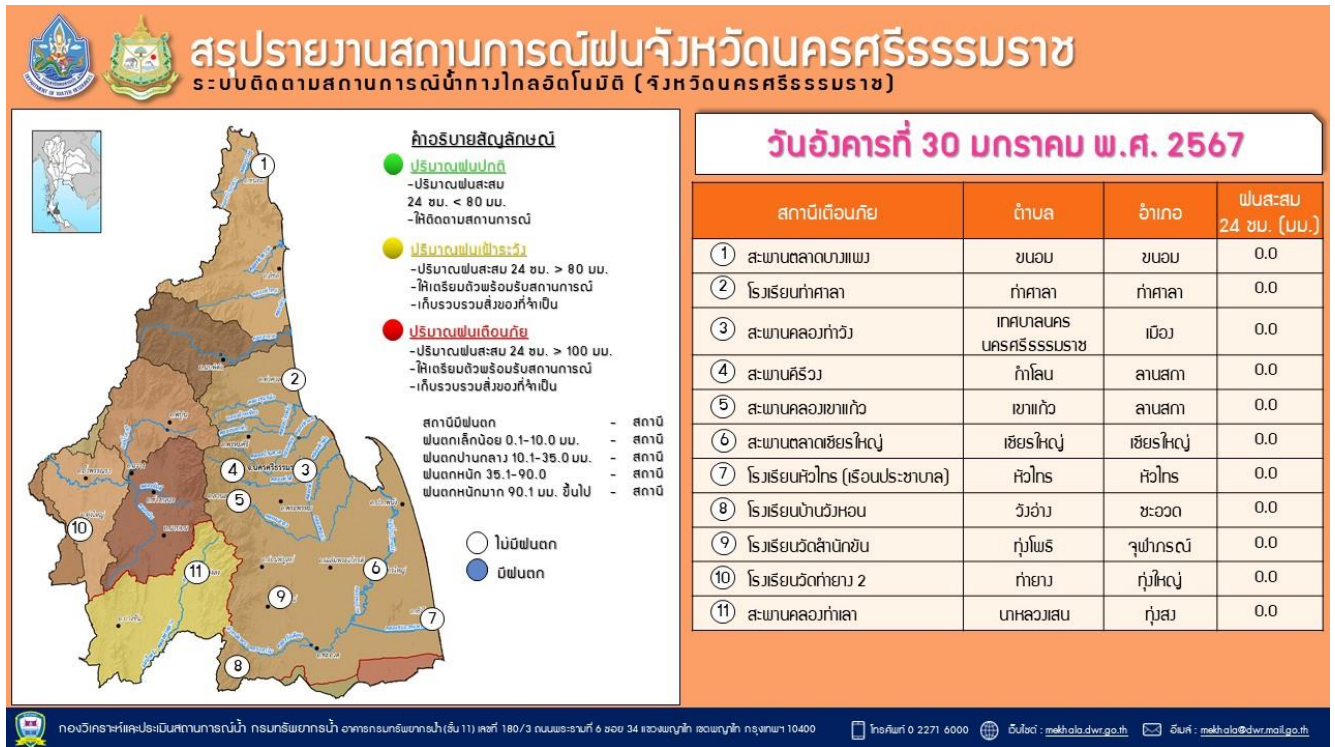
กองวิเคราะห์และประเมินสถานการณ์น้ำ กรมทรัพยากรน้ำ กระทรวงทรัพยากรธรรมชาติและสิ่งแวดล้อม
180/3 ถนนพระรามที่ 6 ซอย 34 แขวงพญาไท เขตพญาไท กรุงเทพมหานคร 10400 โทรศัพท์ 0 2271 6000
<http://tele-nakhonsri.dwr.go.th>



รายงานสถานการณ์น้ำจังหวัดนครศรีธรรมราช วันที่ 30 มกราคม 2567

5) สรุปสถานการณ์น้ำ

สรุปสถานการณ์น้ำในพื้นที่จังหวัดนครศรีธรรมราช สถานีสะพานบ้านโรงเหล็ก สถานีสะพานวัดยางค่อม สะพานคลองท่าเลาอยู่ในสภาวะเตือนภัยน้ำน้อย ระดับน้ำในลำน้ำส่วนใหญ่มีแนวโน้มเพิ่มขึ้น





ระบบติดตามสถานการณ์น้ำทางไกลอัตโนมัติ

กองวิเคราะห์และประเมินสถานการณ์น้ำ กรมทรัพยากรน้ำ กระทรวงทรัพยากรธรรมชาติและสิ่งแวดล้อม
180/3 ถนนพระรามที่ 6 ซอย 34 แขวงพญาไท เขตพญาไท กรุงเทพมหานคร 10400 โทรศัพท์ 0 2271 6000
<http://tele-nakhonsri.dwr.go.th>



รายงานสถานการณ์น้ำจังหวัดนครศรีธรรมราช วันที่ 30 มกราคม 2567

