

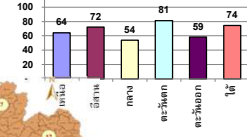
# รายงานสรุปสภาพน้ำในอ่างเก็บน้ำขนาดใหญ่และขนาดกลาง

รายงานสถานการณ์ ณ วันที่ 30 มกราคม 2567

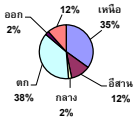
ปริมาณน้ำในอ่างที่ใช้การได้ในสัดส่วนที่ + มากกว่า / - น้อยกว่า สัปดาห์ก่อน 622.18 ล้าน ลบ.ม.

สรุปสถานการณ์ปริมาณน้ำในอ่างเก็บน้ำที่ใช้ในทุกกิจกรรมทั่วประเทศ ย่อกว่า ปริมาณน้ำที่ไหลเข้าอ่าง เมื่อเทียบกับปริมาณที่ผ่านมา สถานการณ์อยู่ระหว่างเก็บกักน้ำ

% ปริมาณน้ำรวมแต่ละภาคปัจจุบัน



ปริมาณน้ำรวมทั่วประเทศ 71,090 ล้าน ลบ.ม. (100%)



ปริมาณน้ำรวมที่เก็บกักไว้รวมกันทั่วประเทศ ปัจจุบัน ณ วันที่ 30 มกราคม 2567 เท่ากับ 61,369 ล้าน ลบ.ม. หรือเท่ากับ 72%

วันที่ 30 มกราคม 2566 เก็บกัก 53,783 ล้าน ลบ.ม. หรือเท่ากับ 76%

ภาค	สถานการณ์ปริมาณน้ำในอ่าง				ปริมาณน้ำเปลี่ยนแปลง (ล้าน ม.³)	สถานะ
	ลดลง (แห่ง)	คงที่ (แห่ง)	เพิ่มขึ้น (แห่ง)	รวม (แห่ง)		
ภาคเหนือ	6	1	-	7	-238.41	ปริมาณน้ำในอ่างเก็บน้ำลดลง
ภาคตะวันออกเฉียงเหนือ	12	-	-	12	-155.59	ปริมาณน้ำในอ่างเก็บน้ำลดลง
ภาคกลาง	1	2	-	3	-35.54	ปริมาณน้ำในอ่างเก็บน้ำลดลง
ภาคตะวันออก	2	-	-	2	-157.94	ปริมาณน้ำในอ่างเก็บน้ำลดลง
ภาคตะวันตก	10	-	-	10	-31.54	ปริมาณน้ำในอ่างเก็บน้ำลดลง
ภาคใต้	3	-	1	4	-3.16	ปริมาณน้ำในอ่างเก็บน้ำลดลง
<b>รวมทั้งประเทศ</b>	<b>34</b>	<b>3</b>	<b>1</b>	<b>38</b>	<b>-622.18</b>	<b>ปริมาณน้ำในอ่างเก็บน้ำลดลง</b>

สรุปสถานการณ์ปริมาณน้ำในอ่าง		
คงที่	3	อ่าง
ลดลง	34	อ่าง
เพิ่มขึ้น	1	อ่าง

ภาค	อ่างเก็บน้ำ	ความจุที่รับกัก (ล้าน ม.³)	ปริมาณน้ำที่ใช้งานได้ (ล้าน ม.³)	ใช้การได้จริง (ล้าน ม.³)	ปริมาณน้ำรวม วันที่ 30 มกราคม 2566		ปัจจุบัน วันที่ 30 มกราคม 2567				สัปดาห์ก่อน วันที่ 24 มกราคม 2567				ปริมาณน้ำเปลี่ยนแปลง (ล้าน ม.³)	สถานการณ์ปริมาณน้ำในอ่าง	
					%	%	ปริมาณน้ำรวม		ปริมาณน้ำใช้การได้จริง		ปริมาณน้ำรวม		ปริมาณน้ำใช้การได้จริง				
							ล้าน ม.³	%	ล้าน ม.³	%	ล้าน ม.³	%	ล้าน ม.³	%			
<b>ภาคเหนือ (8)</b>																	
1	ภูฝอยลม (2)	คาบ	13,462	3,800	9,662	11,026	82%	9,075	67%	5,275	55%	9,255	69%	5,455	56%	-180.00	ลดลง
2	สิริคิรี (2)	อุตรดิตถ์	9,510	2,850	6,660	5,922	62%	5,351	56%	2,501	38%	5,420	57%	2,570	39%	-69.00	ลดลง
3	แม่เฒ่า	เชียงใหม่	265	12	253	255	96%	276	104%	264	104%	278	105%	266	105%	-2.46	ลดลง
4	แม่กวัง	เชียงใหม่	263	14	249	229	87%	202	77%	188	76%	209	79%	195	78%	-6.56	ลดลง
5	ก้อลม	ลำปาง	106	3	103	80	75%	89	84%	86	83%	89	84%	86	83%	-	คงที่
6	ก้อลม	ลำปาง	170	6	164	179	105%	160	94%	154	94%	164	96%	158	96%	-4.00	ลดลง
7	แควน้อย	พิษณุโลก	939	43	896	695	74%	727	77%	684	76%	757	81%	714	80%	-30.00	ลดลง
8	แม่เฒ่า	ลำปาง	110	16	94	68	62%	70	63%	54	57%	76	69%	60	64%	-6.30	ลดลง
	<b>รวมภาคเหนือ 34.85%</b>		<b>24,825</b>	<b>6,744</b>	<b>18,081</b>	<b>18,455</b>	<b>74%</b>	<b>15,950</b>	<b>64%</b>	<b>9,206</b>	<b>51%</b>	<b>16,248</b>	<b>65%</b>	<b>9,444</b>	<b>52%</b>	<b>-238.41</b>	<b>ลดลง</b>
<b>ภาคตะวันออกเฉียงเหนือ (12)</b>																	
8	พวยหลวง	อุตรดิตถ์	136	7	129	100	73%	93	68%	86	66%	96	71%	89	69%	-3.96	ลดลง
9	น้ำจืด	สกลนคร	520	45	475	313	60%	358	69%	313	66%	363	70%	318	67%	-5.00	ลดลง
10	น้ำจืด (2)	สกลนคร	165	8	157	84	51%	119	72%	111	71%	121	73%	113	72%	-2.49	ลดลง
11	จุฬารัตน์ (2)	ชัยภูมิ	164	37	127	126	77%	106	65%	69	54%	108	66%	71	56%	-2.29	ลดลง
12	อุบลรัตน์ (2)	ขอนแก่น	2,431	581	1,850	1,577	65%	1,788	74%	1,207	65%	1,836	76%	1,255	68%	-48.42	ลดลง
13	ลำปาว	กาฬสินธุ์	1,980	100	1,880	1,523	77%	1,577	80%	1,477	79%	1,621	82%	1,521	81%	-43.41	ลดลง
14	ลำตะของ	นครราชสีมา	314	22	292	307	98%	162	52%	140	48%	167	53%	145	50%	-5.00	ลดลง
15	ลำพระเพลิง	นครราชสีมา	155	1	154	145	93%	102	66%	101	66%	103	66%	102	66%	-0.86	ลดลง
16	อุบลรัตน์	นครราชสีมา	141	7	134	131	93%	80	57%	73	54%	81	57%	74	55%	-1.00	ลดลง
17	ลำพระเพลิง	นครราชสีมา	275	7	268	248	90%	142	52%	135	50%	143	52%	136	51%	-1.00	ลดลง
18	ลำางทอง	บุรีรัมย์	121	3	118	107	89%	71	59%	68	58%	72	60%	69	59%	-0.96	ลดลง
19	สิรินธร (2)	อุบลราชธานี	1,966	831	1,135	1,479	75%	1,452	74%	621	55%	1,493	76%	662	58%	-41.20	ลดลง
	<b>รวมภาคตะวันออกเฉียงเหนือ 11.80%</b>		<b>8,369</b>	<b>1,649</b>	<b>6,720</b>	<b>6,139</b>	<b>73%</b>	<b>6,049</b>	<b>72%</b>	<b>4,400</b>	<b>65%</b>	<b>6,205</b>	<b>74%</b>	<b>4,556</b>	<b>68%</b>	<b>-155.59</b>	<b>ลดลง</b>
<b>ภาคกลาง (3)</b>																	
20	ป่าสักชลสิทธิ์	ลพบุรี	960	3	957	690	72%	604	63%	601	63%	647	67%	644	67%	-42.78	ลดลง
21	ห้วยเสลา	อุทัยธานี	160	17	143	118	73%	70	44%	53	37%	70	44%	53	37%	-	คงที่
22	กระเสียว	สุพรรณบุรี	299	99	200	294	98%	91	30%	-	0%	92	31%	-	0%	-	คงที่
	<b>รวมภาคกลาง 1.92%</b>		<b>1,419</b>	<b>119</b>	<b>1,300</b>	<b>1,101</b>	<b>78%</b>	<b>766</b>	<b>54%</b>	<b>655</b>	<b>46%</b>	<b>809</b>	<b>57%</b>	<b>690</b>	<b>53%</b>	<b>-35.54</b>	<b>ลดลง</b>
<b>ภาคตะวันออก (2)</b>																	
23	ศรีนครินทร์ (2)	กาญจนบุรี	17,745	10,265	7,480	15,577	88%	14,437	81%	4,172	56%	14,485	82%	4,220	56%	-47.93	ลดลง
24	ชีราลงกรณ (2)	กาญจนบุรี	8,860	3,012	5,848	5,615	63%	7,098	80%	4,086	70%	7,208	81%	4,196	72%	-110.01	ลดลง
	<b>รวมภาคตะวันออก 37.51%</b>		<b>26,605</b>	<b>13,277</b>	<b>13,328</b>	<b>21,192</b>	<b>80%</b>	<b>21,536</b>	<b>81%</b>	<b>8,259</b>	<b>62%</b>	<b>21,693</b>	<b>82%</b>	<b>8,416</b>	<b>63%</b>	<b>-157.94</b>	<b>ลดลง</b>
<b>ภาคใต้ (6+4)</b>																	
25	ขุนด่าน	นครนายก	224	5.00	219	152	68%	140	62%	135	61%	147	65%	142	65%	-6.95	ลดลง
26	คลองสีดอ	ระยอง	420	30.00	390	249	59%	109	26%	79	20%	110	26%	80	21%	-1.44	ลดลง
27	บางพระ (3)	ชลบุรี	117	12.00	105	99	84%	70	60%	58	55%	73	62%	61	58%	-2.79	ลดลง
28	หนองปลาไหล (3)	ระยอง	164	13.75	150	151	92%	143	88%	130	86%	147	90%	133	89%	-3.28	ลดลง
29	ประแสร์ (3)	ระยอง	295	20.00	275	252	85%	221	75%	201	73%	226	77%	206	75%	-4.32	ลดลง
30	แม่ประชัน (3)	ชลบุรี	17	0.72	16	15	90%	10	62%	10	60%	11	63%	9.78	62%	-0.21	ลดลง
31	หนองค้อ (3)	ชลบุรี	21	1.00	20	20	92%	6	30%	5	26%	7	31%	5.68	28%	-0.32	ลดลง
32	คลองกรวย (3)	ระยอง	79	3.00	76	71	90%	48	61%	45	59%	50	63%	47.05	62%	-1.90	ลดลง
33	คลองใหญ่ (3)	ระยอง	45	3.00	42	31	67%	22	49%	19	46%	24	52%	20.71	49%	-1.32	ลดลง
34	เขื่อนลั่นทมหน้า	ปราจีนบุรี	295	19.00	276	205	70%	212	72%	193	70%	221	75%	202.00	73%	-9.00	ลดลง
	<b>รวมภาคใต้ 2.37%</b>		<b>1,678</b>	<b>107</b>	<b>1,570</b>	<b>1,244</b>	<b>74%</b>	<b>982</b>	<b>59%</b>	<b>875</b>	<b>56%</b>	<b>1,014</b>	<b>60%</b>	<b>907</b>	<b>58%</b>	<b>-31.54</b>	<b>ลดลง</b>
<b>ภาคใต้ (4)</b>																	
35	แก่งกระจาน	เพชรบุรี	710	65	645	471	66%	393	55%	328	51%	399	56%	334	52%	-5.97	ลดลง
36	ป่าแก่งกระจาน	ประจวบคีรีขันธ์	391	18	373	226	58%	154	39%	136	36%	161	41%	143	38%	-7.00	ลดลง
37	ห้วยพระยา	(2) สาขาอยุธยา	5,639	1,352	4,287	3,678	65%	4,298	76%	2,946	69%	4,322	77%	2,970	69%	-24.60	เพิ่มขึ้น
38	บางาง (2)	ยะลา	1,454	276	1,178	1,277	88%	1,241	85%	965	82%	1,207	83%	931	79%	34.41	เพิ่มขึ้น
	<b>รวมภาคใต้ 11.55%</b>		<b>8,194</b>	<b>1,711</b>	<b>6,483</b>	<b>5,652</b>	<b>69%</b>	<b>6,086</b>	<b>74%</b>	<b>4,375</b>	<b>67%</b>	<b>6,089</b>	<b>74%</b>	<b>4,378</b>	<b>68%</b>	<b>-3.16</b>	<b>ลดลง</b>
	<b>รวมทั้งประเทศ 100%(38)</b>		<b>71,090</b>	<b>23,607</b>	<b>47,482</b>	<b>53,783</b>	<b>76%</b>	<b>51,369</b>	<b>72%</b>	<b>27,769</b>	<b>58%</b>	<b>30,132</b>	<b>42%</b>	<b>28,391</b>	<b>60%</b>	<b>-622.18</b>	<b>ลดลง</b>

ที่มาข้อมูล : ตารางสรุปสภาพน้ำในอ่างเก็บน้ำขนาดใหญ่ทั่วประเทศ และตารางสรุปสภาพน้ำในอ่างเก็บน้ำภาคตะวันออก กรมชลประทาน

**หมายเหตุ :**

- 1) อ่างเก็บน้ำขนาดใหญ่ หมายถึง อ่างเก็บน้ำที่มีความจุตั้งแต่ 100 ล้าน ลบ.ม. ขึ้นไป
  - 2) เป็นอ่างเก็บน้ำที่อยู่ในความรับผิดชอบของกรมชลประทานทั่วประเทศ(10) นอกนั้นอยู่ในความรับผิดชอบของกรมชลประทาน(28)
  - 3) เป็นอ่างเก็บน้ำขนาดกลางที่มีความสำคัญต่อการอุตสาหกรรมและการประมง ของลุ่มน้ำชายฝั่งทะเลตะวันออก
  - 4) จังหวัดที่มีอ่างเก็บน้ำขนาดใหญ่มีจำนวน 26 จังหวัด ไม่มี 50 จังหวัด
  - 5) ที่มา : กรมชลประทาน และกรมไฟฟ้าฝ่ายผลิตแห่งประเทศไทย
- รศ. นพ. ประสิทธิ์ วัฒนาภา



ศูนย์มชช. กองวิเคราะห์และประเมินสถานการณ์น้ำ กรมทรัพยากรน้ำ

**ลำดับของเขื่อนตามความยาว**

- 1.ศรีนครินทร์ 2.ภูฝอยลม 3.สิริคิรี 4.ชีราลงกรณ 5.ห้วยพระยา
- 6.อุบลรัตน์ 7.สิรินธร 8.บางาง 9.ลำปาว 10.ป่าสัก

**ลำดับของเขื่อนตามปริมาณน้ำใช้การได้**

- 1.ภูฝอยลม 2.ศรีนครินทร์ 3.สิริคิรี 4.ชีราลงกรณ 5.ห้วยพระยา
- 6.ลำปาว 7.อุบลรัตน์ 8.บางาง 9.สิรินธร 10.ป่าสัก