



รายงานการเฝ้าระวังติดตามสถานการณ์น้ำ ๒๔ ชั่วโมง

ศูนย์ป้องกันวิกฤติน้ำ กรมทรัพยากรน้ำ กระทรวงทรัพยากรธรรมชาติและสิ่งแวดล้อม
โทรศัพท์ ๐ ๒๒๘๘ ๖๖๓๑ โทรสาร ๐ ๒๒๘๘ ๖๖๒๙ <http://www.dwr.go.th>

รายงานฉบับที่ ๙๘๘/๒๕๖๐

เวลา ๐๘.๐๐น.

วันที่ ๑๖ พฤษภาคม ๒๕๖๐

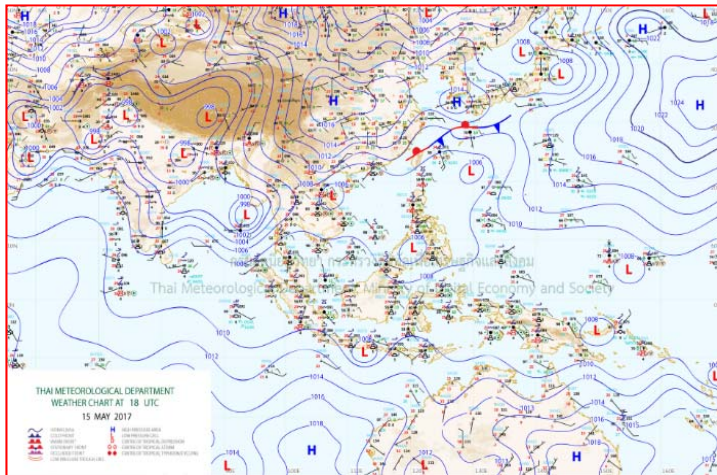
เรื่อง รายงานการเฝ้าระวังติดตามสถานการณ์น้ำ ๒๔ ชั่วโมง

เรียนร.ม.ท. เลขานุการ ร.ม.ท.ปท.ท.ส. รอง ปท.ท.ส. อท.น. รอง อท.น. และหน่วยงานที่เกี่ยวข้อง

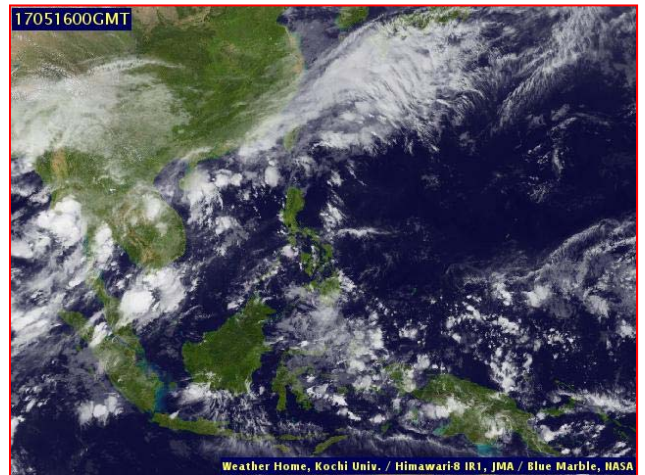
กรมทรัพยากรน้ำขอรายงานการเฝ้าระวังและติดตามสถานการณ์น้ำ ประจำวันที่ ๑๖ พฤษภาคม ๒๕๖๐ ดังนี้

๑. สถานะอากาศ ณ เวลา ๐๖.๐๐ น. (ที่มา: กรมอุตุนิยมวิทยา)

พยากรณ์อากาศ ๒๔ ชั่วโมงข้างหน้า ในช่วงวันที่ ๑๖-๑๘ พฤษภาคม ๒๕๖๐ ประเทศไทยตอนบนจะมีฝนที่มากขึ้นและมีฝนตกหนักบางแห่งบริเวณภาคเหนือ ภาคตะวันออกเฉียงเหนือ ภาคกลาง ภาคตะวันออก และภาคใต้ ขอให้ประชาชนบริเวณดังกล่าวระวังอันตรายจากฝนตกหนักไว้ด้วย สำหรับคลื่นลมบริเวณทะเลอันดามันมีคลื่นสูง ๒-๓ เมตร ชาวเรือบริเวณดังกล่าวควรเดินเรือด้วยความระมัดระวัง และเรือเล็กควรงดออกจากฝั่งในระยะนี้

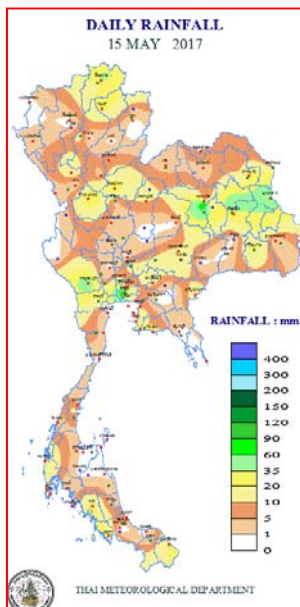


แผนที่อากาศ วันที่ ๑๖ พ.ค.๒๕๖๐ เวลา ๐๑.๐๐ น.



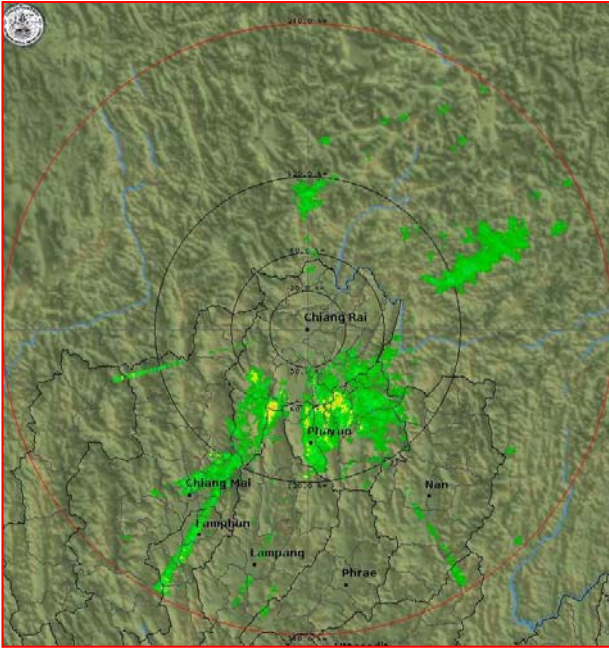
ภาพถ่ายจากดาวเทียม วันที่ ๑๖ พ.ค. ๒๕๖๐ เวลา ๐๗.๐๐น.

๒. ปริมาณฝนสะสม ณ เวลา ๐๗.๐๐น.(เมื่อวาน) - ๐๗.๐๐ น.(วันนี้) (ที่มา: กรมอุตุนิยมวิทยา)

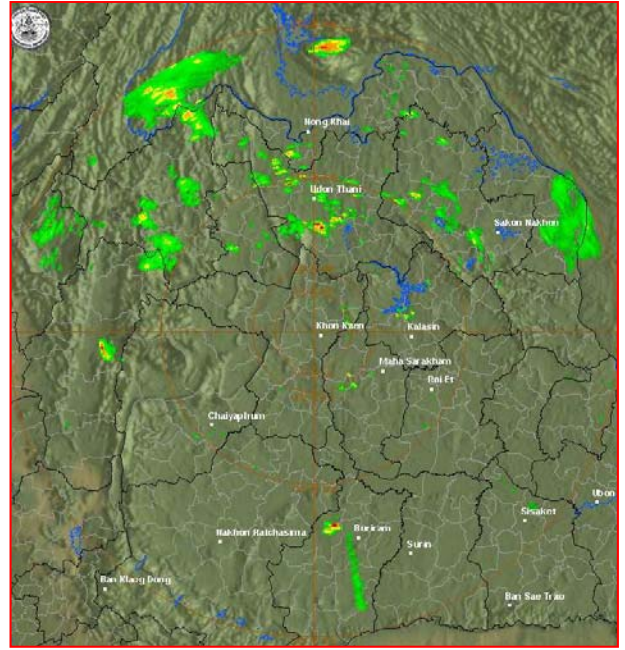


จุดตรวจวัด	ปริมาณฝน (มม.)
กรุงเทพฯ ท่าเรือคลองเตย	๑๑๐.๒
จ. (ท่าพระ สกษ.)	๘๕.๑
จ.กาฬสินธุ์	๕๒.๓
จ.ชลบุรี (สัตหีบ)	๔๐.๗
จ.มุกดาหาร	๔๙.๑
จ.เชียงราย	๓๗.๕
จ.สตูล	๓๑.๖
จ.กำแพงเพชร	๓๐.๒

๓.เรดาร์ตรวจอากาศ ณ วันที่ ๑๖ พฤษภาคม ๒๕๖๐ (ที่มา: กรมอุตุนิยมวิทยา)



สถานีเชียงราย เวลา ๐๘.๔๕น.



สถานีขอนแก่น เวลา ๐๘.๔๕ น.

จากเรดาร์ตรวจอากาศจะพบว่ามียกลุ่มเมฆฝนกระจายบริเวณภาคเหนือ ภาคกลาง ภาคตะวันออก ภาคตะวันออกเฉียงเหนือ และภาคใต้

๔.สถานการณ์น้ำในอ่างเก็บน้ำขนาดใหญ่ ณ วันที่ ๑๕ พฤษภาคม ๒๕๖๐ (ที่มา: กรมชลประทาน)

สภาพน้ำในอ่างเก็บน้ำขนาดใหญ่ปริมาณน้ำในอ่างฯ ๓๗,๓๙๖ ล้านลบ.ม. คิดเป็นร้อยละ ๕๓ (ปริมาณน้ำใช้การได้ ๑๓,๘๖๙ ล้านลบ.ม. คิดเป็นร้อยละ ๒๙) ปริมาณน้ำในอ่างฯเทียบกับปี ๒๕๕๙ (๓๑,๖๒๒ ล้านลบ.ม. คิดเป็นร้อยละ ๔๕) มากกว่าปี ๒๕๕๙ จำนวน ๕,๗๗๔ ล้านลบ.ม. ปริมาณน้ำไหลลงอ่างฯจำนวน ๔๗.๔๔ ล้านลบ.ม. ปริมาณน้ำระบายจำนวน ๘๓.๙๕ ล้านลบ.ม. สามารถรับน้ำได้อีก ๓๓,๓๖๑ ล้านลบ.ม. ในช่วงฤดูแล้งตั้งแต่วันที่ ๑ พฤศจิกายน ๒๕๕๙ ถึงปัจจุบัน ปริมาณน้ำไหลลงอ่างฯสะสม จำนวน ๘,๑๒๕ ล้าน ลบ.ม. ปริมาณน้ำระบายสะสม จำนวน ๑๖,๙๑๙ ล้าน ลบ.ม.

อ่างเก็บน้ำ	ปริมาณน้ำในอ่าง		ปริมาณน้ำใช้การได้		ปริมาณน้ำไหลลงอ่าง		ปริมาณน้ำระบาย		ปริมาณน้ำรับได้อีก (ล้าน ม. ^๓) (ความจุที่ รนส- ปริมาณน้ำ ปัจจุบัน)
	ปริมาณ (ล้าน ม. ^๓)	% น้ำเก็บกัก	ปริมาณ (ล้าน ม. ^๓)	% น้ำใช้การ	วันนี้ (ล้าน ม. ^๓)	เมื่อวาน (ล้าน ม. ^๓)	วันนี้ (ล้าน ม. ^๓)	เมื่อวาน (ล้าน ม. ^๓)	
๑.ภูมิพล	๕,๔๗๖	๔๑	๑,๖๗๖	๑๗	๕.๔๙	๐.๔๖	๑๓.๐	๑๔.๐๐	๗,๙๘๖
๒.สิริกิติ์	๔,๖๒๗	๔๙	๑,๗๗๗	๒๗	๓.๙๕	๓.๑๔	๑๙.๑๒	๒๐.๑๔	๖,๐๑๓
๓.จุฬารัตน์	๘๑	๕๐	๔๔	๓๕	๐.๕๖	๐.๐๒	๐.๐๐	๐.๐๐	๑๒๖
๔.อุบลรัตน์	๑,๐๖๑	๔๔	๔๘๐	๒๖	๑.๐๕	๗.๙๘	๒.๐๓	๒.๐๓	๑,๓๗๐
๕.ลำปาว	๕๑๗	๒๖	๔๑๗	๒๒	๑.๗๙	๑.๘๑	๐.๔๙	๐.๕๑	๑,๙๓๓
๖.สิรินธร	๙๙๓	๕๑	๑๖๒	๑๔	๐.๐๐	๐.๐๐	๐.๐๐	๗.๗๒	๙๗๓
๗.ป่าสักชลสิทธิ์	๒๐๔	๒๑	๒๐๑	๒๑	๑.๓๘	๐.๖๐	๒.๖๐	๒.๕๙	๗๕๖
๘.ศรีนครินทร์	๑๒,๖๑๐	๗๑	๒,๓๔๕	๓๑	๒.๘๒	๑๔.๐๓	๙.๐๐	๙.๐๑	๖,๒๔๐
๙.วชิราลงกรณ์	๔,๐๖๙	๔๖	๑,๐๕๗	๑๘	๔.๑๒	๐.๐๐	๑๓.๐๔	๑๓.๐๑	๖,๙๓๑
๑๐.ขุนด่านปราการชล	๕๑	๒๓	๔๖	๒๑	๐.๐๒	๐.๐๗	๐.๔๐	๐.๔๐	๑๗๕
๑๑.รัชชประภา	๔,๓๒๙	๗๗	๒,๙๗๗	๖๙	๕.๐๙	๓.๔๕	๖.๑๖	๑๕.๓๒	๒,๒๙๑
๑๒.บางกลาง	๑,๑๔๖	๗๙	๘๗๐	๗๔	๗.๓๙	๕.๓๗	๙.๑๗	๑๐.๐๕	๕๒๘

๕. สถานการณ์น้ำในประเทศ ณ วันที่ ๑๒ - ๑๖ พฤษภาคม ๒๕๖๐ (ที่มา: กรมชลประทาน)

สถานี	แม่น้ำ	อำเภอ	จังหวัด	ระดับตลิ่ง (ม.รทก.)	ระดับน้ำ (ม.รทก.)					แนวโน้ม
					ศุกร์	เสาร์	อาทิตย์	จันทร์	อังคาร	
					๑๒ พ.ค.	๑๓ พ.ค.	๑๔ พ.ค.	๑๕ พ.ค.	๑๖ พ.ค.	
P.๑	ปิง	เมือง	เชียงใหม่	๓.๗๐	๑.๑๓	๑.๑๑	๑.๕๗	๑.๔๖	๑.๔๔	ลดลง
W.๑C	วัง	เมือง	ลำปาง	๕.๒๐	๐.๑๗	๐.๑๖	๐.๑๖	๐.๑๕	๐.๑๗	เพิ่มขึ้น
Y.๑๖	ยม	บางระกำ	พิษณุโลก	๑.๕๔	๐.๗๕	๐.๗๕	๐.๗๓	๐.๗๓	๐.๖๘	ลดลง
N.๗A	น่าน	เมือง	พิจิตร	๑๐.๗๘	๒.๙๘	๒.๙๙	๒.๘๐	๒.๗๘	๒.๙๑	เพิ่มขึ้น
C.๑๓	เจ้าพระยา	สรรพยา	ชัยนาท	๑๖.๓๔	๑๕.๗๙	๑๕.๗๕	๑๕.๗๗	๑๕.๘๐	๑๕.๙๕	เพิ่มขึ้น
M.๖A	มูล	สตึก	บุรีรัมย์	๖.๐๐	๐.๕๒	๐.๖๖	๐.๗๙	๐.๘๕	๐.๘๕	ทรงตัว
M.๗	มูล	เมือง	อุบลราชธานี	๗.๐๐	๑.๘๑	๑.๗๕	๑.๘๐	๑.๘๐	๑.๘๐	ทรงตัว
M.๑๙๑	ลำตะคอง	เมือง	นครราชสีมา	๓.๐๐	๐.๙๐	๐.๙๒	๐.๘๙	๐.๙๑	๐.๙๒	เพิ่มขึ้น
M.๑๕๙	ลำชี	จอมพระ	สุรินทร์	๑๑.๓๐	๑.๙๗	๑.๙๘	๑.๘๙	๑.๙๒	๑.๙๘	เพิ่มขึ้น
M.๙๕	ลำเสียวใหญ่	สุวรรณภูมิ	ร้อยเอ็ด	๓.๒๐	๑.๒๒	๑.๒๒	๑.๒๒	๑.๒๓	๑.๒๘	เพิ่มขึ้น
X.๖๔	คลองท่าแซะ	ท่าแซะ	ชุมพร	๑๗.๑๓	๘.๓๑	๘.๐๓	๘.๘๒	๙.๓๒	๘.๖๔	ลดลง
X.๑๔๙	คลองกลาย	นบพิตำ	นครศรีธรรมราช	๓๓.๙๖	๒๙.๔๐	๒๙.๒๔	๒๙.๑๘	๒๙.๕๗	๒๙.๒๖	ลดลง
X.๒๗๔	แม่น้ำโก-ลก	แว้ง	นราธิวาส	๒๒.๔๐	๑๘.๖๕	๑๘.๗๐	๑๘.๖๕	๑๙.๑๘	๑๙.๒๐	เพิ่มขึ้น
X.๓๗A	แม่น้ำตาปี	พระแสง	สุราษฎร์ธานี	๑๐.๗๖	๗.๙๕	๗.๙๒	๗.๘๙	๗.๔๒	๗.๑๕	ลดลง

*** ยังไม่ได้รับรายงาน

สถานการณ์น้ำในพื้นที่ลุ่มน้ำโขง ณ วันที่ ๑๕ พฤษภาคม ๒๕๖๐(ที่มา:MRC: Mekong River Commission)

สถานี	ระดับตลิ่ง(เมตร)	ระดับน้ำ (เมตร)	ต่ำกว่าระดับตลิ่ง (เมตร)	แนวโน้ม
อ.เชียงแสน จ.เชียงราย	๑๒.๘๐	๓.๖๕	๙.๑๕	ทรงตัว
อ.เชียงคาน จ.เลย	๑๖.๐๐	๖.๕๒	๙.๔๘	เพิ่มขึ้น
อ.เมือง จ.หนองคาย	๑๒.๒๐	๓.๔๓	๘.๗๗	เพิ่มขึ้น
อ.เมือง จ.นครพนม	๑๒.๕๐	๒.๕๙	๙.๙๑	เพิ่มขึ้น
อ.เมือง จ.มุกดาหาร	๑๒.๐๐	๒.๖๒	๙.๓๘	เพิ่มขึ้น
อ.โขงเจียม จ.อุบลราชธานี	๑๔.๕๐	๒.๖๙	๑๑.๘๑	ทรงตัว

๖.สถานการณ์เตือนภัย Early Warning ณ วันที่ ๑๖ พฤษภาคม ๒๕๖๐(ที่มา: สำนักวิจัย พัฒนาและอุทกวิทยา กรมทรัพยากรน้ำ)
[เวลา ๑๕.๐๐ น.(เมื่อวาน) - ๐๘.๐๐ น. (วันนี้)]

การแจ้งเตือน	สถานี	การแจ้งเตือน
เตือนสีแดง (อพยพ)	-	-
เตือนสีเหลือง (เตือนภัย)	บ้านพิทักษ์ไทย ต.ตบเต่า อ.เทิง จ.เชียงราย บ้านผาลาด ต.หาวง อ.เทิง จ.เชียงราย บ้านหนองเลา ต.ภูซาง อ.ภูซาง จ.พะเยา บ้านห้วยห่าน ต.ปอ อ.เวียงแก่น จ.เชียงราย บ้านนาหูน ต.ภูซาง อ.ภูซาง จ.พะเยา	ปริมาณฝนสะสม ๑๒ ชั่วโมง ๙๙.๕ มิลลิเมตร ปริมาณฝนสะสม ๑๒ ชั่วโมง ๑๑๘.๐ มิลลิเมตร ปริมาณฝนสะสม ๑๒ ชั่วโมง ๑๐๑.๐ มิลลิเมตร ปริมาณฝนสะสม ๑๒ ชั่วโมง ๘๓.๕ มิลลิเมตร ปริมาณฝนสะสม ๑๒ ชั่วโมง ๙๙.๕ มิลลิเมตร
เตือนสีเขียว (เฝ้าระวัง)	บ้านสว่างเหนือ ต.ตงพญา อ.บ่อเกลือ จ.น่าน บ้านห้วยซ้อ ต.ห้วยม่วง อ.ภูผาม่าน จ.ขอนแก่น บ้านทุ่งโห้ง ต.เวียง อ.เทิง จ.เชียงราย บ้านหนองบัวคำ ต.เม็งราย อ.พญาเม็งราย จ.เชียงราย บ้านนาหูน ๓ ต.ผาตอ อ.ท่าวังผา จ.น่าน บ้านกัวกาญจน์ ต.ริมโขง อ.เชียงของ จ.เชียงราย บ้านหัวดง ต.หาวง อ.เทิง จ.เชียงราย บ้านบ่อแสง ต.แม่ต๋ำ อ.พญาเม็งราย จ.เชียงราย บ้านแม่ต๋อมใน ต.สันป่าม่วง อ.เมืองพะเยา จ.พะเยา บ้านปางอ้น ต.ป่าเมียง อ.ดอยสะเก็ด จ.เชียงใหม่	ปริมาณฝนสะสม ๑๒ ชั่วโมง ๘๗.๐ มิลลิเมตร ปริมาณฝนสะสม ๑๒ ชั่วโมง ๙๑.๕ มิลลิเมตร ปริมาณฝนสะสม ๑๒ ชั่วโมง ๘๕.๐ มิลลิเมตร ปริมาณฝนสะสม ๑๒ ชั่วโมง ๘๓.๕ มิลลิเมตร ระดับน้ำ ๒.๒๗ เมตร ระดับวิกฤต ๔.๕๐ เมตร ปริมาณฝนสะสม ๑๒ ชั่วโมง ๘๕.๕ มิลลิเมตร ปริมาณฝนสะสม ๑๒ ชั่วโมง ๘๔.๕ มิลลิเมตร ปริมาณฝนสะสม ๑๒ ชั่วโมง ๘๓.๐ มิลลิเมตร ปริมาณฝนสะสม ๑๒ ชั่วโมง ๘๙.๐ มิลลิเมตร ปริมาณฝนสะสม ๑๒ ชั่วโมง ๘๔.๐ มิลลิเมตร

*ได้รับข้อมูลจากทางSocial Media โดยโปรแกรม Line ศูนย์อุทกภัย ทน.

๗. สถานการณ์ธรณีพิบัติ ณ วันที่ ๑๖ พฤษภาคม ๒๕๖๐ (ที่มา : กรมทรัพยากรธรณี)

ไม่มีสถานการณ์ธรณีพิบัติ

๘.เหตุการณ์วิกฤตน้ำปัจจุบัน ณ วันที่ ๑๖ พฤษภาคม ๒๕๖๐ [เวลา ๑๕.๐๐ น.(เมื่อวาน) - ๐๘.๐๐ น. (วันนี้)]

ไม่มีสถานการณ์วิกฤตน้ำ

๙.สถานการณ์อุทกภัย ภัยแล้ง ณ วันที่ ๑๕ พฤษภาคม ๒๕๖๐ (ที่มา : กรมป้องกันและบรรเทาสาธารณภัย)

สถานการณ์ภัยแล้งปัจจุบันมีจังหวัดที่ประกาศเขตการให้ความช่วยเหลือผู้ประสบภัยพิบัติกรณีฉุกเฉิน (ภัยแล้ง)จำนวน ๑ จังหวัด ๓ อำเภอ ๑๓ ตำบล ๘๕ หมู่บ้าน จ.สระแก้วได้ประกาศสิ้นสุดสถานการณ์ภัยพิบัติ (ภัยแล้ง) ณ วันที่ ๒๑ เมษายน ๒๕๖๐ ปัจจุบันไม่มีจังหวัดที่ประกาศเขตการให้ความช่วยเหลือผู้ประสบภัยพิบัติ (ภัยแล้ง)

๑๐. การเตรียมความพร้อมรับมือสถานการณ์ภัยแล้ง (กรมทรัพยากรน้ำ)

การช่วยเหลือพื้นที่ประสบปัญหาภัยแล้งโดยกรมทรัพยากรน้ำ ระหว่างวันที่ ๑ ตุลาคม ๒๕๕๙ - วันที่ ๑๕ พฤษภาคม ๒๕๖๐ โดยสูบน้ำจากแหล่งน้ำธรรมชาติไปเติมในแหล่งน้ำสำหรับอุปโภคบริโภคจำนวน ๒๙ จังหวัด ๗๘ จุด ปริมาณการสูบน้ำ ๑๗,๐๕๑,๓๓๐ ลบ.ม. และปริมาณแจกจ่ายน้ำ ๑,๒๖๒,๘๗๗ ลิตรมีประชากรได้รับประโยชน์๔๗,๑๘๕ครัวเรือน ๑๗๕,๘๖๗ คน

หน่วยดำเนินงาน	จังหวัด	จุดดำเนินการ (แห่ง)	ปริมาณสูบน้ำ (ลบ.ม.)	ปริมาณแจกจ่ายน้ำ	ประโยชน์ที่ได้รับ	
					ครัวเรือน	ประชากร
สทภ.๑	ลำปาง	๑	-	๒๒,๓๑๔	๓๗๐	๑,๑๓๐
	กำแพงเพชร	๑	-	๘,๗๖๕.๐๐	๔๔๐.๐๐	๑,๓๒๐.๐๐
	เชียงราย	๒	-	๑๐,๑๙๔	๔๑๓	๑,๒๓๙
	แม่ฮ่องสอน	๒	๒๙๔,๐๐๐	๑๕,๑๕๐	๓,๒๓๔	๑๒,๓๑๕
	เชียงใหม่	๑	-	๑๒,๘๕๗	๓๕๐	๑,๐๕๐
สทภ.๒	สระบุรี	๒	๓๕๓,๑๖๐	๒๕๘,๐๐๐	๓,๑๒๕	๑๐,๒๖๓
	นครสวรรค์	๓	๖,๗๒๗,๘๖๐	๑๓๘,๐๐๐	๖๐๙	๒,๑๘๕
	อุทัยธานี	๑	๓๔๕,๐๖๐	-	๑๕๐	๖๐๐
	สิงห์บุรี	๑	๑๘๙,๕๔๐	-	๗๐	๔๐๐
สทภ.๓	อุดรธานี	๔	๓๔๔,๙๐๐	-	๑,๔๐๑	๕,๘๖๙
	นครพนม	๑	๗๘,๗๕๐	-	๓๓๐	๑,๕๐๐
	สกลนคร	๑	๓๖๒,๘๘๐	-	๗๒๒	๒,๕๘๓
สทภ.๔	ขอนแก่น	๑๒	๘๒๘,๕๔๐	-	๕,๔๔๗	๑๘,๔๒๑
	ชัยภูมิ	๑	๔๕,๐๐๐	-	๑๖๓	๗๔๑
	ร้อยเอ็ด	๑	๒๕,๐๐๐	-	๑๖๕	๖๖๐
	มหาสารคาม	๑	๑๐๒,๐๖๐	-	๓๘๗	๙๗๒
	กาฬสินธุ์	๑	๓๖,๐๐๐	-	๑๔๑	๔๘๕
สทภ.๕	นครราชสีมา	๑๒	๙๑๙,๘๘๐	-	๒,๒๑๑	๘,๖๘๗
	บุรีรัมย์	๓	๔๙๒,๓๐๐	-	๑,๓๖๕	๖,๐๖๙
สทภ.๖	สระแก้ว	๙	๒,๐๘๓,๕๖๐	-	๑๕,๗๐๔	๖๐,๙๓๑
	ปราจีนบุรี	๕	๑,๓๕๗,๔๔๐	-	๓,๒๖๕	๑๐,๓๐๖
	นครนายก	๑	๘๙,๖๐๐	-	๒๑๖	๘๐๓
สทภ.๗	ราชบุรี	๖	๑,๗๙๘,๗๔๐	-	๒,๑๐๐	๕,๗๖๐
	สุพรรณบุรี	๑	๖๙,๖๖๐	-	๒๐๐	๘๐๐
สทภ.๙	แพร่	๑	๔๑๗,๐๐๐	-	๕๘	๒๓๒
	อุดรดิตถ์	-	-	๗๙๗,๕๙๗	๒,๘๖๘	๑๓,๕๒๗
สทภ.๑๑	อำนาจเจริญ	๑	๓๔,๐๐๐	-	๒๒๐	๑,๐๑๐
	ยโสธร	๒	๓๒,๔๐๐	-	๑,๑๒๗	๔,๖๗๔

	อุบลราชธานี	๑	๒๔,๐๐๐	-	๓๓๔	๑,๔๓๕
รวม	๒๙ จังหวัด	๗๘	๑๗,๐๕๑,๓๓๐	๑,๒๖๒,๘๗๗	๔๗,๑๘๕	๑๗๕,๙๖๗

๑๑. การคาดหมายลักษณะอากาศ ๗ วันข้างหน้า (ระหว่างวันที่ ๑๕ - ๒๑ พฤษภาคม ๒๕๖๐)

ในช่วงวันที่ ๑๕-๒๑ พ.ค. ประเทศไทยมีฝนฟ้าคะนองเพิ่มมากขึ้น และมีฝนตกหนักบางพื้นที่โดยเฉพาะในช่วงวันที่ ๑๕-๑๘ พ.ค. ส่วนคลื่นลมบริเวณทะเลอันดามันจะมีกำลังแรงขึ้นในช่วงวันที่ ๑๕-๑๙ โดยมีคลื่นสูง ๒-๓ เมตร

จึงเรียนมาเพื่อโปรดทราบ

นายวรศาสตร์ อภัยพงษ์
อธิบดีกรมทรัพยากรน้ำ