

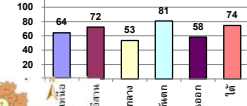
รายงานสรุปสภาพน้ำในอ่างเก็บน้ำขนาดใหญ่และขนาดกลาง

รายงานสถานการณ์ ณ วันที่ 31 มกราคม 2567

ปริมาณน้ำในอ่างที่ใช้การได้ในสัดส่วนที่ + มากกว่า / - น้อยกว่า สัปดาห์ก่อน 606.61 ล้าน ลบ.ม.

สรุปสถานการณ์ปริมาณน้ำในอ่างเก็บน้ำที่ใช้ในทุกกิจกรรมทั่วประเทศ ย่อกว่า ปริมาณน้ำที่ไหลเข้าอ่าง เมื่อเทียบกับปริมาณที่ผ่านมา สถานการณ์อยู่ระหว่างเก็บกัก

% ปริมาณน้ำรวมแต่ละภาคปัจจุบัน



ปริมาณน้ำรวมทั่วประเทศ 71,090 ล้าน ลบ.ม. (100%)



ปริมาณน้ำรวมอ่างเก็บน้ำขนาดใหญ่และขนาดกลาง ณ วันที่ 31 มกราคม 2567 เท่ากับ 61,256 ล้าน ลบ.ม. หรือเท่ากับ 72%

ปริมาณน้ำรวมอ่างเก็บน้ำขนาดใหญ่และขนาดกลาง ณ วันที่ 31 มกราคม 2566 เท่ากับ 53,642 ล้าน ลบ.ม. หรือเท่ากับ 75%

ภาค	สถานการณ์ปริมาณน้ำในอ่าง				ปริมาณน้ำเปลี่ยนแปลง (ล้าน ม.³)	สถานะ
	ลดลง (แห่ง)	คงที่ (แห่ง)	เพิ่มขึ้น (แห่ง)	รวม (แห่ง)		
ภาคเหนือ	7	-	-	7	-236.40	ปริมาณน้ำในอ่างเก็บน้ำลดลง
ภาคตะวันออกเฉียงเหนือ	12	-	-	12	-146.50	ปริมาณน้ำในอ่างเก็บน้ำลดลง
ภาคกลาง	2	1	-	3	-35.75	ปริมาณน้ำในอ่างเก็บน้ำลดลง
ภาคตะวันตก	2	-	-	2	-150.62	ปริมาณน้ำในอ่างเก็บน้ำลดลง
ภาคตะวันออก	10	-	-	10	-31.41	ปริมาณน้ำในอ่างเก็บน้ำลดลง
ภาคใต้	3	-	1	4	-5.93	ปริมาณน้ำในอ่างเก็บน้ำลดลง
รวมทั้งประเทศ	36	1	1	38	-606.61	ปริมาณน้ำในอ่างเก็บน้ำลดลง

สรุปสถานการณ์ปริมาณน้ำในอ่าง		
คงที่	1	อ่าง
ลดลง	36	อ่าง
เพิ่มขึ้น	1	อ่าง

ภาค	อ่างเก็บน้ำ	ความจุที่รวม (ล้าน ม.³)	ปริมาณน้ำที่ใช้ในอ่าง (ล้าน ม.³)	ใช้การได้จริง (ล้าน ม.³)	ปริมาณน้ำรวม วันที่ 31 มกราคม 2566		ปัจจุบัน วันที่ 31 มกราคม 2567				สัปดาห์ก่อน วันที่ 25 มกราคม 2567				ปริมาณน้ำ + เพิ่มขึ้น - ลดลง (ล้าน ม.³)	สถานการณ์ ปริมาณน้ำในอ่าง	
					ปริมาณน้ำรวม (ล้าน ม.³)	%	ปริมาณน้ำรวม		ปริมาณน้ำใช้การได้จริง		ปริมาณน้ำรวม		ปริมาณน้ำใช้การได้จริง				
							ปริมาณน้ำรวม (ล้าน ม.³)	%	ปริมาณน้ำรวม (ล้าน ม.³)	%	ปริมาณน้ำรวม (ล้าน ม.³)	%	ปริมาณน้ำรวม (ล้าน ม.³)	%			
ภาคเหนือ (8)																	
1	ภูฝอยลม (2)	คาบ	13,462	3,800	9,662	10,992	82%	9,043	67%	5,243	54%	9,223	69%	5,423	56%	-180.00	ลดลง
2	สิรินธร (2)	อุตรดิตถ์	9,510	2,850	6,660	5,905	62%	5,339	56%	2,489	37%	5,406	57%	2,556	38%	-67.00	ลดลง
3	แม่เฒ่า	อุตรดิตถ์	265	12	253	255	96%	275	104%	263	104%	278	105%	266	105%	-2.46	ลดลง
4	แม่กวัง	เชียงใหม่	263	14	249	228	87%	201	77%	187	75%	208	79%	194	78%	-6.57	ลดลง
5	ก้อลม	ลำปาง	106	3	103	79	75%	88	83%	85	83%	86	83%	86	83%	-1.00	ลดลง
6	ก้อลม	ลำปาง	170	6	164	179	105%	159	94%	153	93%	163	96%	157	96%	-4.00	ลดลง
7	แควน้อย	พิษณุโลก	939	43	896	691	74%	723	77%	680	76%	751	80%	708	79%	-28.00	ลดลง
8	แม่เฒ่า	ลำปาง	110	16	94	68	62%	69	62%	53	56%	75	68%	59	63%	-6.23	ลดลง
	รวมภาคเหนือ 34.85%		24,825	6,744	18,081	18,397	74%	15,897	64%	9,153	51%	16,193	65%	9,390	52%	-236.40	ลดลง
ภาคตะวันออกเฉียงเหนือ (12)																	
8	พยอมยวง	อุตรดิตถ์	136	7	129	99	73%	92	67%	85	66%	96	71%	89	69%	-4.11	ลดลง
9	น้ำจืด	สกลนคร	520	45	475	311	60%	356	69%	311	66%	361	69%	316	67%	-5.00	ลดลง
10	น้ำจืด (2)	สกลนคร	165	8	157	84	51%	118	72%	110	70%	121	73%	113	72%	-2.30	ลดลง
11	จุฬารัตน์ (2)	ชัยภูมิ	164	37	127	125	76%	106	65%	69	54%	107	65%	70	55%	-1.41	ลดลง
12	อุบลรัตน์ (2)	ขอนแก่น	2,431	581	1,850	1,562	64%	1,781	73%	1,200	65%	1,826	75%	1,245	67%	-45.08	ลดลง
13	ลำปาว	กาฬสินธุ์	1,980	100	1,880	1,515	77%	1,572	79%	1,472	78%	1,613	81%	1,513	80%	-40.66	ลดลง
14	ลำตะของ	นครราชสีมา	314	22	292	306	97%	162	52%	140	48%	166	53%	144	49%	-4.00	ลดลง
15	ลำพระเพลิง	นครราชสีมา	155	1	154	144	93%	102	66%	101	65%	103	66%	102	66%	-1.30	ลดลง
16	อุบลรัตน์	นครราชสีมา	141	7	134	131	93%	80	57%	73	54%	81	57%	74	55%	-1.00	ลดลง
17	ลำพระเพลิง	นครราชสีมา	275	7	268	247	90%	141	51%	134	50%	143	52%	136	51%	-2.00	ลดลง
18	ลำางทอง	บุรีรัมย์	121	3	118	107	88%	71	59%	68	58%	72	59%	69	58%	-0.96	ลดลง
19	สิรินธร (2)	อุบลราชธานี	1,966	831	1,135	1,474	75%	1,447	74%	616	54%	1,486	76%	655	58%	-38.68	ลดลง
	รวมภาคตะวันออกเฉียงเหนือ 11.80%		8,369	1,649	6,720	6,104	73%	6,028	72%	4,379	65%	6,175	74%	4,526	67%	-146.50	ลดลง
ภาคกลาง (3)																	
20	ป่าสักชลสิทธิ์	ลพบุรี	960	3	957	684	71%	597	62%	594	62%	640	67%	637	67%	-42.78	ลดลง
21	ห้วยเสลา	อุทัยธานี	160	17	143	116	72%	70	44%	53	37%	70	44%	53	37%	-0.37	ลดลง
22	กระเสียว	สุพรรณบุรี	299	99	200	294	98%	91	30%	-	0%	92	31%	-	0%	-	คงที่
	รวมภาคกลาง 1.92%		1,419	119	1,300	1,093	77%	758	53%	647	46%	802	57%	683	53%	-35.75	ลดลง
ภาคตะวันออก (2)																	
23	ศรีนครินทร์ (2)	กาญจนบุรี	17,745	10,265	7,480	15,558	88%	14,430	81%	4,165	56%	14,474	82%	4,209	56%	-44.22	ลดลง
24	ชีวาหลวงกรณ (2)	กาญจนบุรี	8,860	3,012	5,848	5,603	63%	7,081	80%	4,069	70%	7,187	81%	4,175	71%	-106.40	ลดลง
	รวมภาคตะวันออก 37.51%		26,605	13,277	13,328	21,161	80%	21,511	81%	8,234	62%	21,662	81%	8,385	63%	-150.62	ลดลง
ภาคใต้ (6+4)																	
25	ขุนด่าน	นครนายก	224	5.00	219	150	67%	139	62%	134	61%	146	65%	141	65%	-7.46	ลดลง
26	คลองสีด	ระยอง	420	30.00	390	247	59%	109	26%	79	20%	110	26%	80	21%	-1.44	ลดลง
27	บางพระ (3)	ชลบุรี	117	12.00	105	98	84%	70	60%	58	55%	72	62%	60	57%	-2.51	ลดลง
28	หนองปลาไหล (3)	ระยอง	164	13.75	150	150	92%	143	87%	129	86%	146	89%	133	88%	-3.50	ลดลง
29	ประแสร์ (3)	ระยอง	295	20.00	275	251	85%	221	75%	201	73%	225	76%	205	75%	-4.32	ลดลง
30	แม่ประชัน (3)	ชลบุรี	17	0.72	16	15	89%	10	63%	10	61%	10	63%	9.76	61%	-0.08	ลดลง
31	หนองค้อ (3)	ชลบุรี	21	1.00	20	20	91%	6	30%	5	26%	7	31%	5.63	28%	-0.30	ลดลง
32	คลองกรวย (3)	ระยอง	79	3.00	76	71	90%	48	60%	45	59%	50	63%	46.70	61%	-1.81	ลดลง
33	คลองใหญ่ (3)	ระยอง	45	3.00	42	30	67%	22	49%	19	46%	23	51%	20.37	48%	-0.99	ลดลง
34	เขื่อนดินหรงน้ำ	ปราจีนบุรี	295	19.00	276	203	69%	211	72%	192	70%	220	75%	201.00	73%	-9.00	ลดลง
	รวมภาคใต้ 2.37%		1,678	107	1,570	1,236	74%	979	58%	871	55%	1,010	60%	903	57%	-31.41	ลดลง
ภาคใต้ (4)																	
35	แก่งกระจาน	เพชรบุรี	710	65	645	471	66%	392	55%	327	51%	398	56%	333	52%	-6.27	ลดลง
36	ป่าแก่งกระจาน	ประจวบคีรีขันธ์	391	18	373	226	58%	153	39%	135	36%	159	41%	141	38%	-6.00	ลดลง
37	เขื่อนลพบุรี (2)	สุราษฎร์ธานี	5,639	1,352	4,287	3,674	65%	4,293	76%	2,941	69%	4,319	77%	2,967	69%	-26.12	ลดลง
38	บางยาง (2)	ยะลา	1,454	276	1,178	1,280	88%	1,243	86%	967	82%	1,211	83%	935	79%	32.46	เพิ่มขึ้น
	รวมภาคใต้ 11.55%		8,194	1,711	6,483	5,651	69%	6,082	74%	4,371	67%	6,087	74%	4,376	68%	-5.93	ลดลง
	รวมทั้งประเทศ 100%(38)		71,090	23,607	47,482	53,642	75%	51,256	72%	27,656	58%	30,132	42%	28,262	60%	-606.61	ลดลง

ที่มาข้อมูล : รายงานสรุปสภาพน้ำในอ่างเก็บน้ำขนาดใหญ่ทั่วประเทศ และตารางสรุปสภาพน้ำในอ่างเก็บน้ำภาคตะวันออกเฉียงเหนือ กรมชลประทาน

หมายเหตุ :

- 1) อ่างเก็บน้ำขนาดใหญ่ หมายถึง อ่างเก็บน้ำที่มีความจุตั้งแต่ 100 ล้าน ลบ.ม. ขึ้นไป
- 2) เป็นอ่างเก็บน้ำที่อยู่ในความรับผิดชอบของกรมชลประทาน (10) นอกนั้นอยู่ในความรับผิดชอบของกรมชลประทาน (28)
- 3) เป็นอ่างเก็บน้ำขนาดกลางที่มีความสำคัญต่อการชลประทานและการประปา ของส่วนราชการจังหวัดและระดับอำเภอ
- 4) จังหวัดที่มีอ่างเก็บน้ำขนาดใหญ่มีจำนวน 26 จังหวัด ไม่มี 50 จังหวัด
- 5) ที่มา : กรมชลประทาน และกรมไฟฟ้าฝ่ายผลิตแห่งประเทศไทย

รศ. นภาพงษ์ ธรรมรักษ์ เกษกของอ่าง



ศูนย์มชช. กองวิเคราะห์และประเมินสถานการณ์น้ำ กรมทรัพยากรน้ำ

ลำดับของเขื่อนตามความยาว

- 1.ศรีนครินทร์ 2.ภูฝอยลม 3.สิรินธร 4.ชีวาหลวงกรณ 5.ห้วยพระภา
- 6.อุบลรัตน์ 7.สิรินธร 8.บางยาง 9.ลำปาว 10.ป่าสัก

ลำดับของเขื่อนตามปริมาณน้ำใช้การได้

- 1.ภูฝอยลม 2.ศรีนครินทร์ 3.สิรินธร 4.ชีวาหลวงกรณ 5.ห้วยพระภา
- 6.ลำปาว 7.อุบลรัตน์ 8.บางยาง 9.สิรินธร 10.ป่าสัก