



รายงานการเฝ้าระวังติดตามสถานการณ์น้ำและความช่วยเหลือ
ศูนย์ปฏิบัติการทรัพยากรธรรมชาติและสิ่งแวดล้อม (ด้านทรัพยากรน้ำ)
กระทรวงทรัพยากรธรรมชาติและสิ่งแวดล้อม



กองวิเคราะห์และประเมินสถานการณ์น้ำ กรมทรัพยากรน้ำ

โทรศัพท์ ๐ ๒๒๗๑ ๖๐๐๐ ต่อ ๖๔๔๕ โทรสาร ๐ ๒๒๗๘ ๖๖๒๙ www.dwr.go.th IDLine: mekhalawoc Email: mekhala@dwr.mail.go.th

รายงานฉบับที่ ๐๖๘/๒๕๖๗

เวลา ๐๘.๐๐ น.

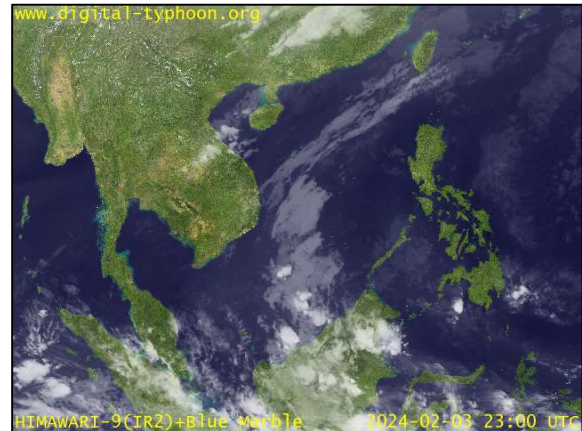
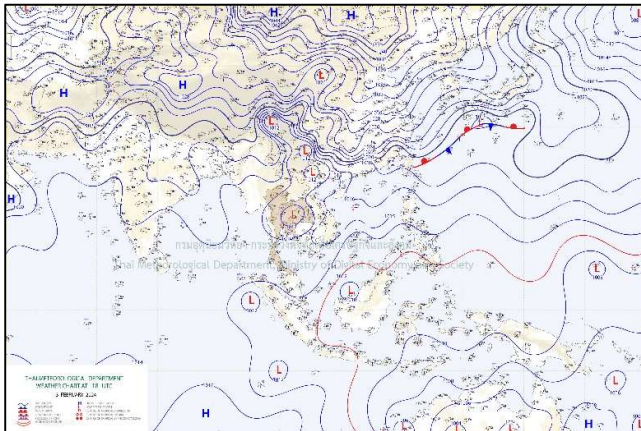
วันที่ ๔ กุมภาพันธ์ ๒๕๖๗

เรียน รว.ทส. เลขาธิการ รว.ทส. ที่ปรึกษา รว.ทส. ปกท.ทส. รอง ปกท.ทส. อทน. อทบ. และหน่วยงานที่เกี่ยวข้อง

๑. สภาวะอากาศ เวลา ๐๕.๐๐ น. (กรมอุตุนิยมวิทยา)

บริเวณความกดอากาศสูงหรือมวลอากาศเย็นที่ปกคลุมภาคเหนือและภาคตะวันออกเฉียงเหนือตอนบนมีกำลังอ่อน ประกอบกับมีลมตะวันตกเฉียงเหนือในระดับบนพัดปกคลุมประเทศไทยตอนบน ลักษณะเช่นนี้ทำให้ประเทศไทยตอนบน มีหมอกในตอนเช้า โดยภาคเหนือ ภาคตะวันออกเฉียงเหนือ และภาคกลาง อุณหภูมิจะลดลง ๑-๒ องศาเซลเซียส ในขณะที่ ลมใต้และลมตะวันออกเฉียงใต้ยังคงพัดปกคลุมภาคตะวันออกเฉียงเหนือตอนล่าง ภาคกลางตอนล่าง และภาคตะวันออก ลักษณะเช่นนี้ทำให้ภาคตะวันออกเฉียงเหนือ และภาคตะวันออกมีฝนฟ้าคะนองบางแห่ง ขอให้ประชาชนในบริเวณดังกล่าว ดูแลรักษาสุขภาพเนื่องจากสภาพอากาศที่เปลี่ยนแปลง และระมัดระวังในการสัญจรผ่านบริเวณที่มีหมอกไว้ด้วย

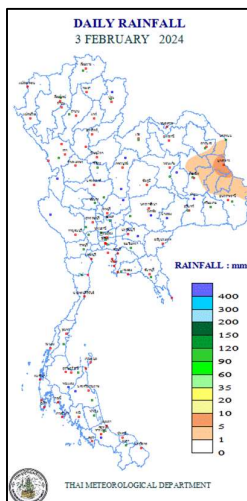
สำหรับลมตะวันออกเฉียงใต้กำลังอ่อนพัดปกคลุมอ่าวไทย ภาคใต้ และทะเลอันดามัน ทำให้ภาคใต้มี ฝนน้อย



แผนที่อากาศ วันที่ ๔ ก.พ. ๒๕๖๗ เวลา ๐๑.๐๐ น.

ภาพถ่ายดาวเทียม วันที่ ๔ ก.พ. ๒๕๖๗ เวลา ๐๖.๐๐ น.

๒. ปริมาณฝนสะสม ณ เวลา ๐๗.๐๐ น.(เมื่อวาน) - ๐๗.๐๐ น.(วันนี้) (กรมอุตุนิยมวิทยา)



จุดตรวจวัด	ปริมาณฝน (มม.)
จ.อำนาจเจริญ	๘.๘
จ.มุกดาหาร	๘.๖
จ.อุทัยธานี	๕.๗
จ.นครพนม	๑.๕
จ.ขอนแก่น (ท่าพระ สกข.)	๐.๙
จ.มหาสารคาม	๐.๔

๓. ปริมาณฝนสะสมของพื้นที่ลาดเชิงเขา ๑๒ ชม. ที่ผ่านมา (กรมทรัพยากรน้ำ)

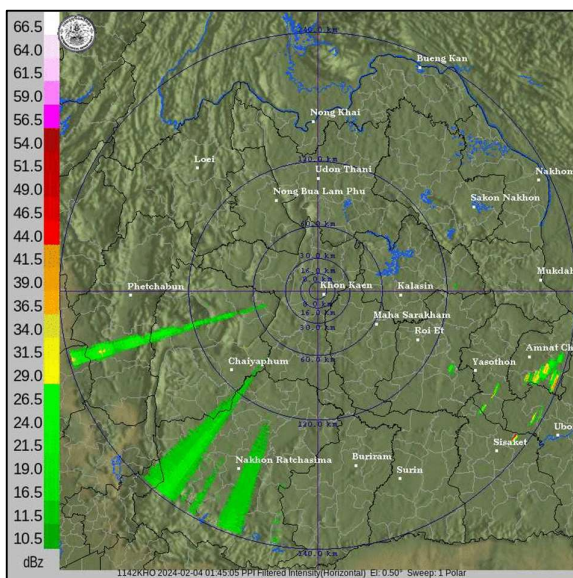
รหัสสถานี	จุดตรวจวัด	ปริมาณฝน (มม./๑๒ ชม.)
STN๑๖๔๔	บ้านพุไทร ต.ห้วยแม่เพรียง อ.แก่งกระจาน จ.เพชรบุรี	๙.๕
STN๐๑๓๗	บ้านปากกลาย ต.ป่าแดง อ.เมืองแพร่ จ.แพร่	๘.๕
STN๒๑๓๒	บ้านเซ ต.เชียงเพ็ง อ.ป่าต้ว จ.ยโสธร	๖.๐
STN๑๙๖๔	บ้านแก่งช้างเนียม ต.คำชะอี อ.คำชะอี จ.มุกดาหาร	๕.๐
STN๑๙๐๓	บ้านน้ำคำ ต.ภูแล่นช้าง อ.นาคู จ.กาฬสินธุ์	๕.๐
STN๑๘๘๗	บ้านโคกภูใหม่ ต.โคกภู อ.ภูพาน จ.สกลนคร	๓.๕
STN๒๑๓๓	บ้านโนนค้อ ต.หนองเป็ด อ.เมืองยโสธร จ.ยโสธร	๒.๕
STN๒๑๓๑	บ้านเชียงเพ็ง ต.เชียงเพ็ง อ.ป่าต้ว จ.ยโสธร	๒.๕
STN๐๘๘๙	บ้านสบงาย ต.เมืองงาย อ.เชียงดาว จ.เชียงใหม่	๒.๕
STN๐๖๙๙	บ้านสว่างศิริ ต.โคกยาง อ.กันตัง จ.ตรัง	๑.๕

๔. ค่าความชื้นในดิน (กรมทรัพยากรน้ำ/คณะกรรมการแม่น้ำโขง)

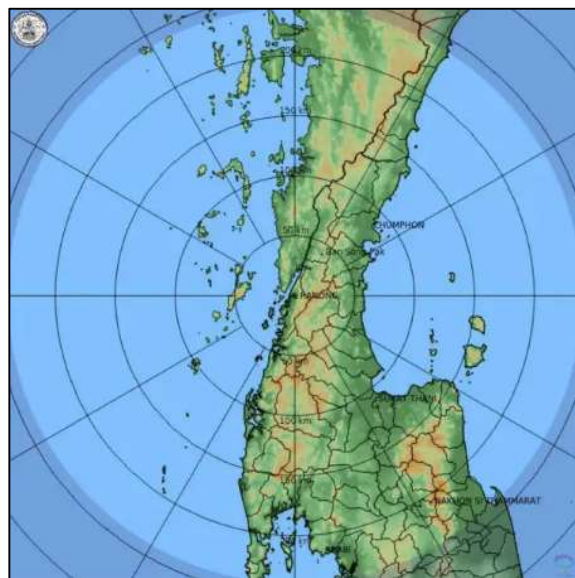
ภูมิภาค	ความชื้นในดิน [-] ๑๑ ธ.ค. ๖๖	ความชื้นในดิน [-] ๑๑ ม.ค. ๖๗	แนวโน้ม
เหนือ	๐-๒๐	๐-๒๐	ทรงตัว
กลาง	๒๐-๔๐	๐-๒๐	ลดลง
ตะวันออกเฉียงเหนือ	๒๐-๔๐	๐-๒๐	ลดลง
ตะวันออก	๒๐-๔๐	๐-๒๐	ลดลง
ตะวันตก	๒๐-๔๐	๐-๒๐	ลดลง
ใต้	๖๐-๘๐	๔๐-๖๐	ลดลง

หมายเหตุ : ความชื้นในดิน ๐ หมายถึง ดินที่แห้งสนิท และ ๑๐๐ หมายถึง ดินที่อิ่มน้ำ

๕. เรดาร์ตรวจอากาศ ณ วันที่ ๔ กุมภาพันธ์ ๒๕๖๗ (กรมอุตุนิยมวิทยา)



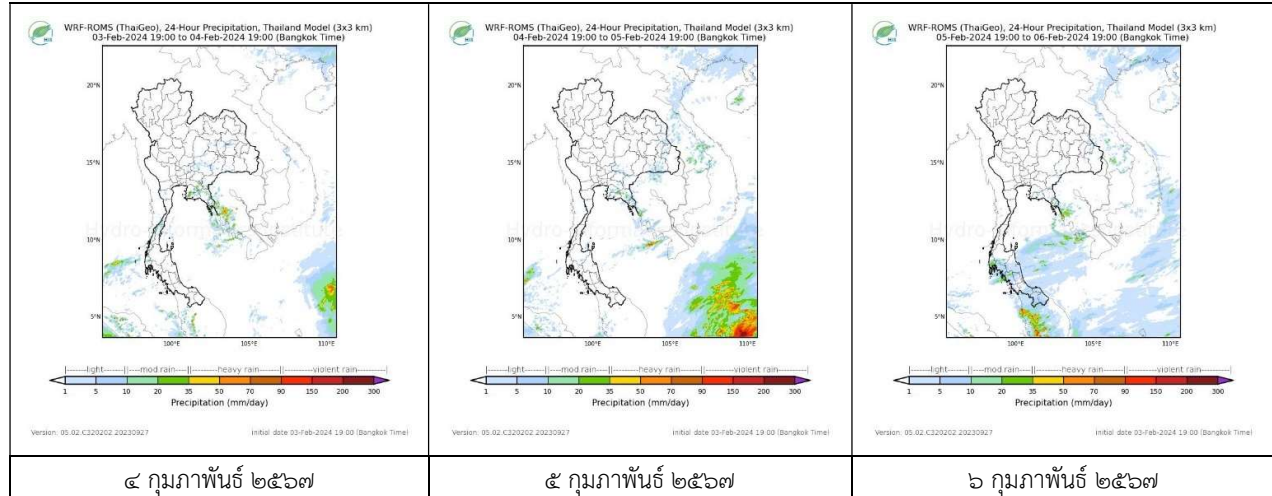
สถานีขอนแก่น เวลา ๐๘.๔๕ น.



สถานีระนอง เวลา ๐๘.๔๕ น.

จากเรดาร์ตรวจอากาศพบลูกมเมฆฝนบริเวณภาคตะวันออกเฉียงเหนือของประเทศไทย

๖. แผนภาพคาดการณ์ฝนล่วงหน้า ๓ วัน (สถาบันสารสนเทศทรัพยากรน้ำ (องค์การมหาชน))



๗. สถานการณ์น้ำในแหล่งเก็บกักน้ำ ณ วันที่ ๓ กุมภาพันธ์ ๒๕๖๗ (กรมชลประทาน กรมทรัพยากรน้ำ และสทช.)

๗.๑ ปริมาณน้ำในอ่างฯ ๕๐,๘๒๔ ล้าน ลบ.ม. คิดเป็นร้อยละ ๗๒ (ปริมาณน้ำใช้การได้ ๒๗,๒๘๕ ล้าน ลบ.ม. คิดเป็นร้อยละ ๕๘) ปริมาณน้ำในอ่างฯ เทียบกับปี ๒๕๖๖ (๕๓,๑๒๗ ล้าน ลบ.ม. คิดเป็นร้อยละ ๗๕) น้อยกว่าปี ๒๕๖๖ จำนวน ๒,๓๐๓ ล้าน ลบ.ม. ปริมาณน้ำไหลลงอ่างฯ จำนวน ๒๖.๘๘ ล้าน ลบ.ม. ปริมาณน้ำระบายจำนวน ๑๒๑.๓๓ ล้าน ลบ.ม. สามารถรับน้ำได้อีก ๒๐,๑๑๓ ล้าน ลบ.ม.

อ่างเก็บน้ำ	ความจุที่ รณก. (ล้าน ลบ.ม.)	ปริมาตร น้ำในอ่าง		ปริมาตร น้ำใช้การได้		ปริมาตร น้ำไหลลงอ่าง		ปริมาตร น้ำระบาย		ปริมาตรน้ำ รับได้อีก (ล้าน ม. ^๓) <small>(ความจุที่ รณก. ปริมาตรน้ำ ปัจจุบัน)</small>
		ปริมาตร (ล้าน ม. ^๓)	% น้ำ เก็บ กัก	ปริมาตร (ล้าน ม. ^๓)	% น้ำใช้ การ	วันนี้ (ล้าน ม. ^๓)	เมื่อวาน (ล้าน ม. ^๓)	วันนี้ (ล้าน ม. ^๓)	เมื่อวาน (ล้าน ม. ^๓)	
๑.ภูมิมิพล	๑๓,๔๖๒	๘,๙๕๔	๖๗	๕,๑๕๔	๕๓	๒.๒๗	๐.๐๐	๓๐.๐๐	๓๐.๐๐	๔,๕๐๘
๒.สิริกิติ์	๙,๕๑๐	๕,๓๐๔	๕๖	๒,๔๕๔	๓๗	๓.๓๓	๓.๒๔	๑๔.๐๙	๑๔.๐๐	๔,๒๐๖
๓.จุฬารามณ์	๑๖๔	๑๐๔	๖๔	๖๗	๕๓	๐.๐๓	๐.๐๐	๐.๐๐	๐.๔๖	๖๐
๔.อุบลรัตน์	๒,๔๓๑	๑,๗๖๒	๗๓	๑,๑๘๑	๖๔	๑.๔๒	๑.๒๑	๖.๒๗	๖.๐๙	๖๖๙
๕.ลำปาว	๑,๙๘๐	๑,๕๔๘	๗๘	๑,๔๔๘	๗๗	๐.๐๐	๐.๐๐	๖.๓๒	๖.๒๗	๔๓๒
๖.สิรินธร	๑,๙๖๖	๑,๔๓๐	๗๓	๕๙๙	๕๓	๓.๗๕	๐.๐๐	๓.๐๒	๓.๐๒	๕๓๖
๗.ป่าสักชลสิทธิ์	๙๖๐	๕๗๔	๖๐	๕๗๑	๖๐	๐.๐๐	๐.๐๐	๕.๖๒	๕.๖๒	๓๘๖
๘.ศรีนครินทร์	๑๗,๗๔๕	๑๔,๔๐๘	๘๑	๔,๑๔๓	๕๕	๓.๐๘	๕.๕๙	๙.๑๒	๘.๙๘	๓,๓๓๗
๙.วชิราลงกรณ์	๘,๘๖๐	๗,๐๓๐	๗๙	๔,๐๑๘	๖๙	๒.๓๙	๒.๒๔	๑๘.๒๒	๑๘.๐๘	๑,๘๓๐
๑๐.ขุนด่านปราการชล	๒๒๔	๑๓๖	๖๑	๑๓๒	๖๐	๐.๐๐	๐.๐๐	๑.๕๔	๐.๘๓	๘๘
๑๑.รัชชประภา	๕,๖๓๙	๔,๒๘๑	๗๖	๒,๙๒๙	๖๘	๒.๖๗	๐.๙๗	๕.๑๙	๕.๐๒	๑,๓๕๘
๑๒.บางบาล	๑,๔๕๔	๑,๒๔๗	๘๖	๙๗๑	๘๒	๔.๗๒	๕.๗๐	๔.๐๕	๔.๐๑	๒๐๗

๗.๒ อ่างเก็บน้ำขนาดกลาง ๔๓๕ แห่ง มีปริมาณน้ำ ๓,๘๗๑ ล้าน ลบ.ม. (๗๒%) ปริมาณน้ำใช้การ ๓,๔๖๘ ล้าน ลบ.ม. (๖๙%)

๗.๓ แหล่งน้ำในพื้นที่นอกเขตชลประทาน ๑๐๒,๐๙๙ แห่ง มีปริมาณน้ำรวม ๖,๖๔๙ ล้าน ลบ.ม. (๗๘%)

๗.๔ แหล่งน้ำขนาดเล็กนอกเขตชลประทาน ๑๘๔ แห่ง ตรวจวัดโดยกรมทรัพยากรน้ำ เริ่มต้นฤดูแล้ง มีปริมาณน้ำ ๓๔๙.๐ ล้าน ลบ.ม. (๘๙%) ปริมาณน้ำปัจจุบัน ๓๑๐.๘ ล้าน ลบ.ม. (๗๙%)

ภูมิภาค	จำนวน (แห่ง)	ปริมาณรวม (ล้าน ลบ.ม.)	ปริมาณน้ำ (ล้าน ลบ.ม.)							
			เดือน						ปัจจุบัน	
			ก.ค. ๒๕๖๖	ส.ค. ๒๕๖๖	ก.ย. ๒๕๖๖	ต.ค. ๒๕๖๖	พ.ย. ๒๕๖๖	ธ.ค. ๒๕๖๖	๘ ม.ค. ๖๗	ร้อยละ
เหนือ	๑๗,๒๔๙	๙๙๒	๕๖๗	๕๖๖	๕๗๐	๗๙๒	๙๒๗	๙๙๒	๙๙๒	๘๗
ตะวันออกเฉียงเหนือ	๕๔,๕๔๗	๔,๓๘๒	๒,๒๖๑	๒,๘๐๘	๒,๙๙๒	๔,๑๐๓	๔,๒๖๖	๔,๓๘๒	๔,๓๘๒	๘๓
กลาง	๑๖,๓๖๗	๑,๕๗๔	๘๗๓	๘๒๗	๘๓๕	๙๙๖	๑,๑๙๑	๑,๕๗๔	๑,๕๗๔	๖๑
ตะวันออกเฉียงใต้	๗,๘๐๔	๙๙๒	๔๓๖	๕๕๙	๕๙๒	๘๐๕	๘๗๒	๙๙๒	๙๙๒	๗๘
ตะวันตก	๒,๕๐๖	๑๙๒	๖๕	๕๖	๕๒	๕๘	๙๔	๑๙๒	๑๙๒	๕๑
ใต้	๓,๖๒๖	๓๓๘	๒๑๓	๒๑๗	๒๑๘	๑๙๑	๒๑๓	๓๓๘	๓๓๘	๗๖
รวม	๑๐๒,๐๙๙.๐๐	๘,๔๗๐	๔,๔๑๕	๕,๐๓๓	๕,๒๕๙	๖,๙๕๕	๗,๕๖๓	๘,๔๗๐	๘,๔๗๐	๗๘

๘. สถานการณ์น้ำในประเทศ ณ วันที่ ๑ - ๔ กุมภาพันธ์ ๒๕๖๗ (กรมชลประทาน)

สถานี	แม่น้ำ	อำเภอ	จังหวัด	ระดับตลิ่ง (ม. รทก.)	ระดับน้ำ (ม.รทก.)				แนวโน้ม	เปรียบเทียบระดับตลิ่ง
					พทสบดี	ศุกร์	เสาร์	อาทิตย์		
					๑ ก.พ.	๒ ก.พ.	๓ ก.พ.	๔ ก.พ.		
P.๑	ปิง	เมือง	เชียงใหม่	๓.๗๐	๑.๕๕	๑.๔๓	๑.๕๔	๑.๕๒	ลดลง	- ๒.๑๘
W.๑C	วัง	เมือง	ลำปาง	๕.๒๐	๐.๙๖	๐.๙๔	๐.๔๔	๐.๔๓	ลดลง	- ๔.๗๗
Y.๑๖	ยม	บางระกำ	พิษณุโลก	๗.๓๐	๒.๑๘	***	๒.๓๓	๒.๒๘	ลดลง	- ๕.๐๒
N.๗A	น่าน	เมือง	พิจิตร	๙.๘๗	๑.๓๙	***	๑.๓๙	๑.๓๙	ทรงตัว	- ๘.๔๘
C.๒	เจ้าพระยา	เมือง	นครสวรรค์	๒๕.๗๐	๑๗.๕๗	๑๗.๕๔	๑๗.๕๙	๑๗.๖๐	เพิ่มขึ้น	- ๘.๑๐
C.๑๓	เจ้าพระยา	สรรพยา	ชัยนาท	๑๖.๓๔	๕.๔๑	๕.๔๑	๕.๔๑	๕.๔๑	ทรงตัว	-๑๐.๙๓
M.๖A	มูล	สตึก	บุรีรัมย์	๗.๙๕	-๐.๑๓	-๐.๑๕	-๐.๑๗	-๐.๑๗	ทรงตัว	- ๘.๑๒
M.๑๙๑	ลำตะคอง	เมือง	นครราชสีมา	๓.๕๐	๑.๐๑	๑.๐๖	๑.๑๓	๑.๑๑	ลดลง	- ๒.๓๙
M.๗	มูล	เมือง	อุบลราชธานี	๗.๐๐	๒.๔๐	๒.๔๒	๒.๔๔	๒.๔๔	ทรงตัว	- ๔.๕๖
M.๖๙	ลำเซบก	โครงการพิชผล	อุบลราชธานี	๙.๗๐	๔.๗๖	๔.๒๘	๔.๔๐	๔.๘๐	เพิ่มขึ้น	- ๔.๙๐
X.๖๔	คลองท่ามะ	ท่ามะ	ชุมพร	๑๗.๑๓	๗.๖๙	๗.๖๙	๗.๖๘	๗.๖๘	ทรงตัว	- ๙.๔๕
X.๑๔๙	คลองกลาย	นบพิตำ	นครศรีธรรมราช	๓๓.๙๖	๒๗.๒๓	๒๗.๒๑	๒๗.๑๙	๒๗.๑๘	ลดลง	- ๖.๗๘
X.๒๗๔	แม่น้ำโก-ลก	แว้ง	นราธิวาส	๒๓.๕๐	๑๙.๑๒	๑๘.๙๙	๑๘.๙๐	๑๘.๘๐	ลดลง	- ๔.๗๐
X.๓๗A	แม่น้ำตาปี	พระแสง	สุราษฎร์ธานี	๑๑.๗๐	๕.๐๐	๔.๙๕	๔.๙๐	๔.๘๗	ลดลง	- ๖.๘๓

*** ยังไม่ได้รับรายงาน

๙. สถานการณ์น้ำในพื้นที่ลุ่มน้ำโขง ณ วันที่ ๔ กุมภาพันธ์ ๒๕๖๗ (คณะกรรมการอำนวยการแม่น้ำโขง)

สถานี	ระดับอ้างอิง (ม.รทก.)	ระดับตลิ่ง (ม.)	ระดับน้ำ (ม.)					เปรียบเทียบระดับตลิ่ง (ม.)	ผลต่างของระดับน้ำ (ม.)		แนวโน้ม
			๓๑ ม.ค.	๑ ก.พ.	๒ ก.พ.	๓ ก.พ.	๔ ก.พ.		๓ วัน ย้อนหลัง	๕ วัน ย้อนหลัง	
อ.เชียงแสน จ.เชียงราย	๓๕๗.๑๐๐	๑๒.๘๐	๑.๖๘	๑.๖๓	๑.๖๑	๑.๕๙	๑.๗๒	-๑๑.๐๘	๐.๑๑	๐.๐๔	เพิ่มขึ้น
อ.เชียงคาน จ.เลย	๑๙๔.๑๑๘	๑๖.๐๐	๔.๔๒	๔.๖๕	๔.๖๒	๔.๒๘	๔.๐๙	-๑๑.๙๑	-๐.๕๓	-๐.๓๓	ลดลง
อ.เมือง จ.หนองคาย	๑๕๓.๖๔๘	๑๒.๒๐	๑.๔๕	๑.๕๒	๑.๕๘	๑.๖๙	๑.๕๗	-๑๐.๖๓	-๐.๐๑	๐.๑๒	ลดลง
อ.เมือง จ.นครพนม	๑๓๒.๖๘๐	๑๒.๐๐	๑.๒๓	๑.๑๙	๑.๒๗	๑.๔๒	๑.๕๐	-๑๐.๕๐	๐.๒๓	๐.๒๗	เพิ่มขึ้น
อ.เมือง จ.มุกดาหาร	๑๒๔.๒๑๙	๑๒.๕๐	๑.๖๘	๑.๖๙	๑.๖๙	๑.๗๗	๑.๙๐	-๑๐.๖๐	๐.๒๑	๐.๒๒	เพิ่มขึ้น
อ.โขงเจียม จ.อุบลราชธานี	๘๙.๐๓๐	๑๔.๕๐	๒.๑๔	๒.๑๓	๒.๑๓	๒.๑๓	๒.๑๗	-๑๒.๓๓	๐.๐๔	๐.๐๓	เพิ่มขึ้น

***ไม่มีสถานการณ์

๑๐. สถานการณ์เตือนภัย Early Warning ณ วันที่ ๔ กุมภาพันธ์ ๒๕๖๗ (กรมทรัพยากรน้ำ)

การแจ้งเตือน	สถานี	การแจ้งเตือน	ช่วงเวลา
เตือนสีแดง (อพยพ)	-	-	-
เตือนสีเหลือง (เตือนภัย)	-	-	-
เตือนสีเขียว (เฝ้าระวัง)	-	-	-

***ไม่มีสถานการณ์

๑๑. พื้นที่ติดตามและเฝ้าระวังสถานการณ์ธรณีพิบัติภัย ณ วันที่ ๔ กุมภาพันธ์ ๒๕๖๗ (กรมทรัพยากรธรณี)

เนื่องจากในพื้นที่เสี่ยงภัยแผ่นดินถล่มมีปริมาณน้ำฝนไม่ถึงเกณฑ์การเฝ้าระวัง ประกอบกับไม่มีพื้นที่คาดการณ์ปริมาณน้ำฝนที่อาจก่อให้เกิดแผ่นดินถล่มล่วงหน้า จึงไม่มีพื้นที่ติดตามสถานการณ์ธรณีพิบัติภัยแผ่นดินถล่มและน้ำป่าไหลหลาก

๑๒. เหตุการณ์วิกฤตน้ำปัจจุบัน ณ วันที่ ๔ กุมภาพันธ์ ๒๕๖๗ [เวลา ๑๕.๐๐ น.(เมื่อวาน) - ๐๘.๐๐ น. (วันนี้)]

ไม่มีสถานการณ์

๑๓. สถานการณ์ภาวะน้ำท่วม และสถานการณ์ฝนแล้ง/ฝนทิ้งช่วง ณ วันที่ ๔ กุมภาพันธ์ ๒๕๖๗ (ปก.)

ไม่มีสถานการณ์

๑๔. ลักษณะอากาศ ๗ วันข้างหน้า (ระหว่างวันที่ ๓ - ๙ กุมภาพันธ์ ๒๕๖๗)

ในช่วงวันที่ ๓ - ๘ ก.พ. ๖๗ บริเวณความกดอากาศสูงหรือมวลอากาศเย็นที่ปกคลุมประเทศไทยตอนบนมีกำลังอ่อน ประกอบกับลมฝ่ายตะวันตกในระดับบนพัดปกคลุมภาคเหนือและภาคตะวันออกเฉียงเหนือตอนบน ลักษณะเช่นนี้ทำให้ประเทศไทยตอนบนมีหมอกในตอนเช้า โดยภาคเหนือมีอากาศเย็นถึงหนาวในตอนเช้า ส่วนภาคตะวันออกเฉียงเหนือมีอากาศเย็นในตอนเช้า ในขณะที่ลมใต้และลมตะวันออกเฉียงใต้พัดปกคลุมประเทศไทยตอนบน ทำให้ภาคตะวันออกเฉียงเหนือ ภาคกลาง รวมทั้งกรุงเทพมหานครและปริมณฑล และภาคตะวันออกมีฝนเล็กน้อยบางแห่ง สำหรับลมตะวันออกเฉียงเหนือ ภาคกลาง รวมทั้งกรุงเทพมหานครและปริมณฑล และภาคตะวันออกมีฝนเล็กน้อยบางแห่ง สำหรับลมตะวันออกเฉียงใต้ที่พัดปกคลุมอ่าวไทยและภาคใต้มีกำลังอ่อน ลักษณะเช่นนี้ทำให้ภาคใต้มีฝนน้อย แต่ยังคงมีฝนฟ้าคะนองเกิดขึ้นได้บางพื้นที่ ส่วนคลื่นลมบริเวณอ่าวไทยและทะเลอันดามันมีกำลังอ่อน โดยอ่าวไทยตอนล่างมีคลื่นสูงประมาณ ๑ เมตร บริเวณที่มีฝนฟ้าคะนองคลื่นสูงมากกว่า ๑ เมตร อ่าวไทยตอนบนและทะเลอันดามันมีคลื่นต่ำกว่า ๑ เมตร บริเวณที่มีฝนฟ้าคะนองคลื่นสูงมากกว่า ๑ เมตร

ส่วนในวันที่ ๙ ก.พ. ๖๗ บริเวณความกดอากาศสูงหรือมวลอากาศเย็นกำลังปานกลางระลอกใหม่จากประเทศจีนจะแผ่ลงมาปกคลุมภาคตะวันออกเฉียงเหนือและทะเลจีนใต้ ประกอบกับมีลมตะวันออกเฉียงเหนือและลมตะวันออกเฉียงใต้พัดปกคลุมภาคตะวันออกเฉียงเหนือตอนล่าง และภาคตะวันออก ลักษณะเช่นนี้ทำให้บริเวณดังกล่าวมีฝนฟ้าคะนองกับมีลมกระโชกแรงบางแห่งในระยะแรก หลังจากนั้นอุณหภูมิจะลดลงกับมีลมแรง โดยภาคตะวันออกเฉียงเหนืออุณหภูมิจะลดลง ๑ - ๒ องศาเซลเซียส สำหรับมรสุมตะวันออกเฉียงเหนือที่พัดปกคลุมอ่าวไทยและภาคใต้จะมีกำลังแรงขึ้น ทำให้ภาคใต้มีฝนเพิ่มขึ้น และมีฝนตกหนักบางแห่งบริเวณตอนล่างของภาค ส่วนคลื่นลมบริเวณอ่าวไทยจะมีกำลังแรงขึ้น โดยอ่าวไทยตอนล่างมีคลื่นสูงประมาณ ๒ เมตร ส่วนอ่าวไทยตอนบนมีคลื่นสูง ๑ - ๒ เมตร บริเวณที่มีฝนฟ้าคะนองคลื่นสูงมากกว่า ๒ เมตร

๑๕. ความช่วยเหลือภัยแล้งสะสมของกรมทรัพยากรน้ำ

ความช่วยเหลือในพื้นที่ประสบปัญหาภัยแล้ง ตั้งแต่วันที่ ๑ ตุลาคม ๒๕๖๖ - ๒ กุมภาพันธ์ ๒๕๖๗

หน่วยงาน	จังหวัด	ปริมาณการ สูบน้ำ (ลบ.ม.)	ปริมาณ การ แจกจ่าย น้ำสะอาด (ลิตร)	ประโยชน์ที่ได้รับ			
				อุปโภค-บริโภค		พื้นที่เกษตร (ไร่)	
				ครัวเรือน	ประชากร	ไร่	ชนิดพืช
สทน.๑	ลำปาง	-	๒๖๔,๒๑๐	๑๓,๒๑๑	๕๒,๘๔๒	-	-
	เชียงใหม่	-	๒๔,๐๒๕	๑,๒๐๑	๔,๘๐๕	-	-
	แม่ฮ่องสอน	-	๑๘,๑๖๘	๙๐๘	๓,๖๓๔	-	-
	เชียงราย	๔๒๗,๐๐๐	๕๕,๖๖๙	๔,๑๓๘	๑๖,๑๓๔	-	-
	กำแพงเพชร	-	๓๓,๖๕๕	๑,๖๘๓	๖,๗๓๑	-	-
	ตาก	๙๕๗,๐๐๐	-	-	-	๒,๐๐๐	นาข้าว
	ลำพูน	๓๕๔,๐๐๐	-	-	-	๑,๐๐๐	นาข้าว
สทน.๒	นครสวรรค์ (บึงฯ)	๑,๙๗๑,๐๐๐	-	๘๓๘	-	๘๑,๑๑๘	รักษาระบบนิเวศน์
	นครสวรรค์	๖,๘๐๓,๔๖๐	๑๒,๐๐๐	๔,๘๘๖	๑๑,๔๘๖	๖,๗๐๐	นาข้าว, อ้อย, ข้าวโพด, มะม่วง, กล้วย, ผักสวนครัว
สทน.๓	อุดรธานี	๑๙๗,๗๑๒	-	๒,๘๑๔	๙,๖๖๙	๑,๙๙๐	นาข้าว
	บึงกาฬ	๑๐๑,๕๒๐	-	๓๐	๑๕๐	๒๕๐	นาข้าว
สทน.๔	ขอนแก่น	๗๘๔,๘๐๐	-	๔๙๑	๑,๘๙๙	-	-
	มหาสารคาม	๔๙๔,๔๐๐	-	๒,๐๐๔	๖,๗๓๖	-	-
สทน.๕	นครราชสีมา	๖๖๐,๖๐๐	-	๓,๓๖๕	๑๑,๙๗๘	-	-
สทน.๖	จันทบุรี	๓,๓๓๑,๘๐๐	-	๘๗๕	๑,๘๖๓	๙,๕๐๐	ทุเรียน, เงาะ, มังคุด, ลองกอง, ยางพารา
สทน.๗	ราชบุรี	๖๑,๕๖๐	-	๔๒	๑๖๘	-	-
สทน.๘	นครศรีธรรมราช	๗๑๒,๘๐๐	-	๑,๕๕๐	๘,๐๐๐	๕๐,๖๐๐	ป่าเสม็ด, ป่ากระจุตหนู, ทุ่งหญ้า
สทน.๙	อุดรดิตถ์	-	๔๔,๕๐๐	๕๕๐	๑,๗๕๐	-	-
	น่าน	-	๒๑,๕๐๐	-	๖๐	-	-
	พิษณุโลก	๑๕๑,๔๔๐	-	๑๑๕	๔๒๒	๒๐๑	คะน้า, ถั่ว, มะเขือเปาะ, พริก, กระเจี๊ยบ บวบ, น้ำเต้า, กล้วย, มะม่วงโหลระพา, ผักชีลาว, ผักเชียงดา
	สุโขทัย	๓๗,๕๐๐	-	๕๘๐	๑,๗๔๐	๙,๕๐๐	นาข้าว, ข้าวโพด, ยาสูบ, ถั่วเหลือง
	แพร่	๓๒๔,๓๘๐	-	๘๒๓	๒,๑๗๕	๒,๕๙๖	ข้าวโพด, ยาสูบ
สทน.๑๐	สุราษฎร์ธานี	๖๐,๘๐๐	-	๕๑	๒๗๐	๑,๘๐๐	ปาล์ม, น้ำมัน
สทน.๑๑	อำนาจเจริญ	๔๔,๘๐๐	-	๓๗๕	๑,๒๕๐	-	-
	อุบลราชธานี	๖๔,๑๖๐	-	๔๓๔	๑,๘๖๑	-	-
	๒๔ จังหวัด	๑๗,๕๔๑,๗๓๒	๔๗๓,๗๒๗	๔๐,๙๖๔	๑๔๕,๖๒๒	๑๖๗,๒๕๕	-

จึงเรียนมาเพื่อโปรดทราบ

นายภาคล ถาวรฤชรัตน์
อธิบดีกรมทรัพยากรน้ำ
ประธานคณะทำงานศูนย์ปฏิบัติการ
ทรัพยากรธรรมชาติและสิ่งแวดล้อม (ด้านทรัพยากรน้ำ)