



รายงานการเฝ้าระวังติดตามสถานการณ์น้ำและความช่วยเหลือ  
ศูนย์ปฏิบัติการทรัพยากรธรรมชาติและสิ่งแวดล้อม (ด้านทรัพยากรน้ำ)  
กระทรวงทรัพยากรธรรมชาติและสิ่งแวดล้อม



กองวิเคราะห์และประเมินสถานการณ์น้ำ กรมทรัพยากรน้ำ

โทรศัพท์ ๐ ๒๒๗๑ ๖๐๐๐ ต่อ ๖๔๔๕ โทรสาร ๐ ๒๒๗๘ ๖๖๒๙ www.dwr.go.th IDLine: mekhalawoc Email: mekhala@dwr.mail.go.th

รายงานฉบับที่ ๐๗๑/๒๕๖๗

เวลา ๑๕.๐๐ น.

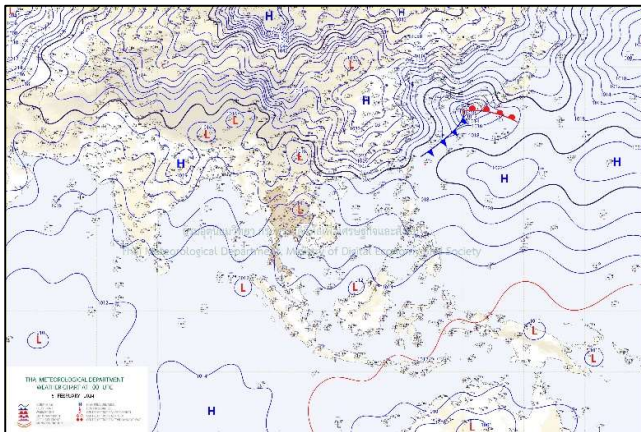
วันที่ ๕ กุมภาพันธ์ ๒๕๖๗

เรียน รมว.ทส. เลขาธิการ รมว.ทส. ที่ปรึกษา รมว.ทส. ปกท.ทส. รอง ปกท.ทส. อทน. อทบ. และหน่วยงานที่เกี่ยวข้อง

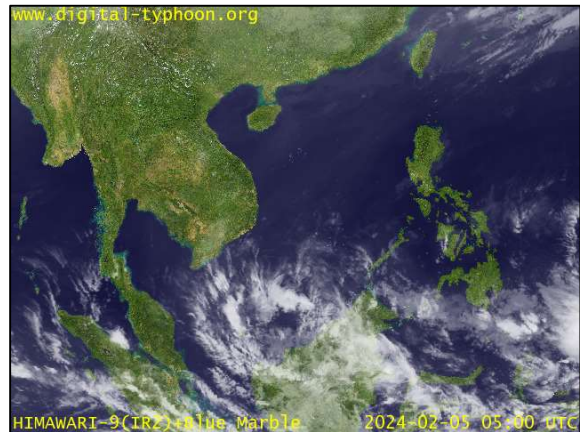
**๑. สภาพอากาศ เวลา ๑๑.๐๐ น.** (กรมอุตุนิยมวิทยา)

พยากรณ์อากาศ ๒๔ ชั่วโมงข้างหน้า บริเวณความกดอากาศสูงหรือมวลอากาศเย็นกำลังอ่อนปกคลุมประเทศไทยตอนบน ประกอบกับมีลมตะวันตกในระดับบนพัดปกคลุมภาคเหนือและภาคตะวันออกเฉียงเหนือ ลักษณะเช่นนี้ทำให้ประเทศไทยตอนบนมีหมอกในตอนเช้า โดยภาคเหนือ ภาคตะวันออกเฉียงเหนือ มีอากาศเย็นถึงหนาวในตอนเช้า ในขณะที่ลมใต้และลมตะวันออกเฉียงใต้ยังคงพัดปกคลุมภาคตะวันออกเฉียงเหนือตอนล่าง ภาคกลางตอนล่าง และภาคตะวันออก ลักษณะเช่นนี้ทำให้ภาคตะวันออกเฉียงเหนือ และภาคตะวันออกมีฝนฟ้าคะนองบางแห่ง ขอให้ประชาชนในบริเวณดังกล่าวดูแลรักษาสุขภาพเนื่องจากสภาพอากาศที่เปลี่ยนแปลง และระมัดระวังในการสัญจรผ่านบริเวณที่มีหมอกไว้ด้วย

สำหรับลมตะวันออกเฉียงใต้กำลังอ่อนพัดปกคลุมอ่าวไทย ภาคใต้ และทะเลอันดามัน ทำให้ภาคใต้มีฝนน้อย

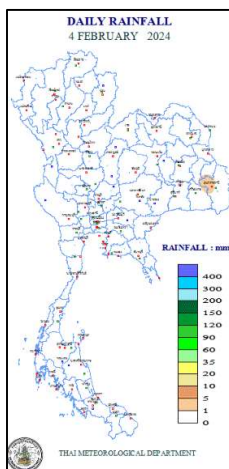


แผนที่อากาศ วันที่ ๕ ก.พ. ๒๕๖๗ เวลา ๐๗.๐๐ น.



ภาพถ่ายดาวเทียม วันที่ ๕ ก.พ. ๒๕๖๗ เวลา ๑๒.๐๐ น.

**๒. ปริมาณฝนสะสม ณ เวลา ๐๗.๐๐ น.(เมื่อวาน) - ๐๗.๐๐ น.(วันนี้)** (กรมอุตุนิยมวิทยา)



จุดตรวจวัด	ปริมาณฝน (มม.)
จ.อุบลราชธานี (ศูนย์ฯ)	๒.๓
จ.สุรินทร์ (ท่าตูม)	๑.๒
จ.นครราชสีมา (โชคชัย)	๐.๖
จ.นครพนม	๐.๑

### ๓. ปริมาณฝนสะสมของพื้นที่ลาดเชิงเขา ๑๒ ชม. ที่ผ่านมา (กรมทรัพยากรน้ำ)

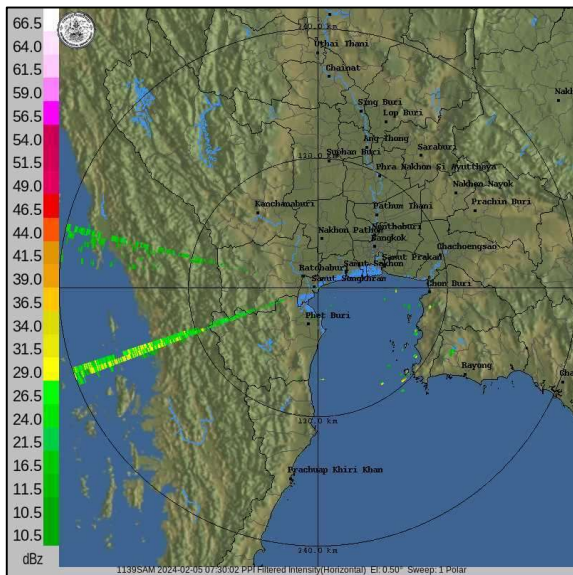
รหัสสถานี	จุดตรวจวัด	ปริมาณฝน (มม./๑๒ ชม.)
STN๐๑๓๗	บ้านปากกลาย ต.ป่าแดง อ.เมืองแพร่ จ.แพร่	๒๑.๐
STN๑๓๖๑	บ้านบางเหริ่งใต้ ต.บาเหริ่ง อ.ทับปุด จ.พังงา	๓.๕
STN๐๖๙๙	บ้านสว่างคีรี ต.โคกยาง อ.กันตัง จ.ตรัง	๒.๕
STN๐๘๘๙	บ้านสบงาย ต.เมืองงาย อ.เชียงดาว จ.เชียงใหม่	๑.๐
STN๒๑๓๙	บ้านดุมใหญ่ ต.ดุมใหญ่ อ.ม่วงสามสิบ จ.อุบลราชธานี	๑.๐
STN๑๘๘๗	บ้านโคกภูใหม่ ต.โคกภู อ.ภูพาน จ.สกลนคร	๐.๕

### ๔. ค่าความชื้นในดิน (กรมทรัพยากรน้ำ/คณะกรรมการแม่น้ำโขง)

ภูมิภาค	ความชื้นในดิน [-] ๑๑ ธ.ค. ๖๖	ความชื้นในดิน [-] ๑๑ ม.ค. ๖๗	แนวโน้ม
เหนือ	๐-๒๐	๐-๒๐	ทรงตัว
กลาง	๒๐-๔๐	๐-๒๐	ลดลง
ตะวันออกเฉียงเหนือ	๒๐-๔๐	๐-๒๐	ลดลง
ตะวันออก	๒๐-๔๐	๐-๒๐	ลดลง
ตะวันตก	๒๐-๔๐	๐-๒๐	ลดลง
ใต้	๖๐-๘๐	๔๐-๖๐	ลดลง

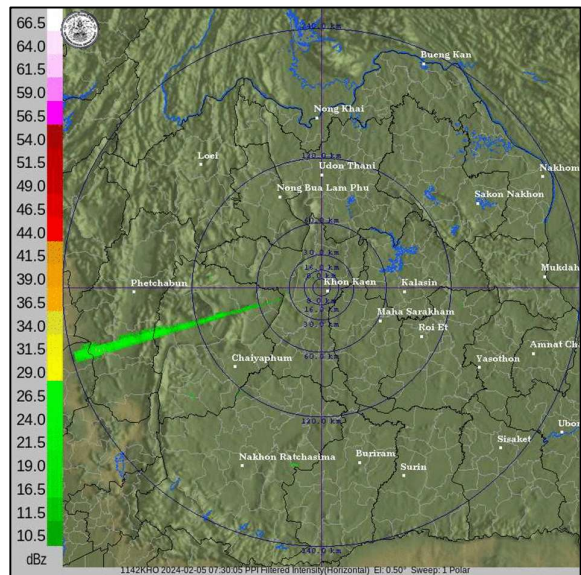
หมายเหตุ : ความชื้นในดิน ๐ หมายถึง ดินที่แห้งสนิท และ ๑๐๐ หมายถึง ดินที่อิ่มน้ำ

### ๕. เรดาร์ตรวจอากาศ ณ วันที่ ๕ กุมภาพันธ์ ๒๕๖๗ (กรมอุตุนิยมวิทยา)



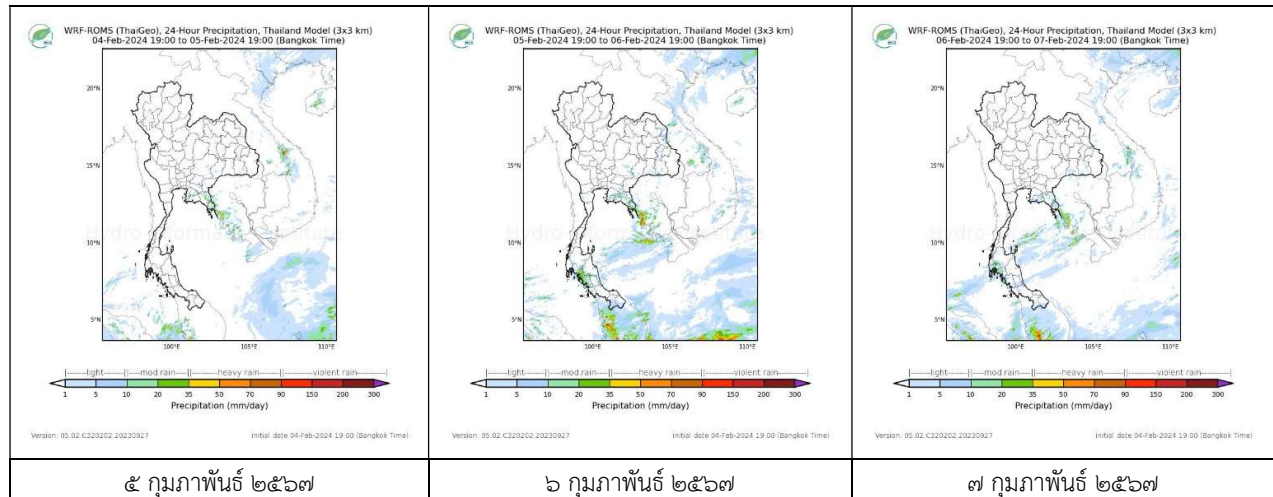
สถานีสมุทรสงคราม เวลา ๑๔.๓๐ น.

จากเรดาร์ตรวจอากาศไม่พบกลุ่มเมฆฝนบริเวณประเทศไทย



สถานีขอนแก่น เวลา ๑๔.๓๐ น.

**๖. แผนภาพคาดการณ์ฝนล่วงหน้า ๓ วัน (สถาบันสารสนเทศทรัพยากรน้ำ (องค์การมหาชน))**



**๗. สถานการณ์น้ำในแหล่งเก็บกักน้ำ ณ วันที่ ๕ กุมภาพันธ์ ๒๕๖๗ (กรมชลประทาน กรมทรัพยากรน้ำ และสหชน.)**

๗.๑ ปริมาณน้ำในอ่างฯ ๕๐,๕๙๑ ล้าน ลบ.ม. คิดเป็นร้อยละ ๗๑ (ปริมาณน้ำใช้การได้ ๒๗,๐๕๒ ล้าน ลบ.ม. คิดเป็นร้อยละ ๕๓) ปริมาณน้ำในอ่างฯ เทียบกับปี ๒๕๖๖ (๕๒,๘๙๕ ล้าน ลบ.ม. คิดเป็นร้อยละ ๗๕) น้อยกว่าปี ๒๕๖๖ จำนวน ๒,๓๐๔ ล้าน ลบ.ม. ปริมาณน้ำไหลลงอ่างฯ จำนวน ๒๖.๖๗ ล้าน ลบ.ม. ปริมาณน้ำระบายจำนวน ๑๒๐.๑๗ ล้าน ลบ.ม. สามารถรับน้ำได้อีก ๒๐,๓๔๕ ล้าน ลบ.ม.

อ่างเก็บน้ำ	ความจุที่ รณก. (ล้าน ลบ.ม.)	ปริมาตร น้ำในอ่าง		ปริมาตร น้ำใช้การได้		ปริมาตร น้ำไหลลงอ่าง		ปริมาตร น้ำระบาย		ปริมาตรน้ำ รับได้อีก (ล้าน ม. <sup>๓</sup> ) (ความจุที่ รณก. ปริมาตรน้ำ ปัจจุบัน)
		ปริมาตร (ล้าน ม. <sup>๓</sup> )	% น้ำ เก็บ กัก	ปริมาตร (ล้าน ม. <sup>๓</sup> )	% น้ำใช้ การ	วันนี้ (ล้าน ม. <sup>๓</sup> )	เมื่อวาน (ล้าน ม. <sup>๓</sup> )	วันนี้ (ล้าน ม. <sup>๓</sup> )	เมื่อวาน (ล้าน ม. <sup>๓</sup> )	
๑.ภูมิมิพล	๑๓,๔๖๒	๘,๘๙๓	๖๖	๕,๐๙๓	๕๓	๒.๓๑	๐.๐๐	๓๐.๐๐	๓๐.๐๐	๔,๕๖๙
๒.สิริกิติ์	๙,๕๑๐	๕,๒๘๑	๕๖	๒,๔๓๑	๓๖	๓.๓๒	๓.๒๖	๑๔.๐๕	๑๓.๙๙	๔,๒๒๙
๓.จุฬารัตน์	๑๖๔	๑๐๔	๖๔	๖๗	๕๓	๐.๐๐	๐.๒๖	๐.๐๐	๐.๐๐	๖๐
๔.อุบลรัตน์	๒,๔๓๑	๑,๗๕๐	๗๒	๑,๑๖๘	๖๓	๑.๒๑	๑.๑๙	๖.๐๖	๖.๐๕	๖๘๑
๕.ลำปาว	๑,๙๘๐	๑,๕๓๔	๗๗	๑,๔๓๔	๗๒	๒.๐๕	๐.๐๐	๖.๒๙	๖.๓๑	๔๔๖
๖.สิรินธร	๑,๙๖๖	๑,๔๒๓	๗๒	๕๙๒	๕๒	๐.๐๐	๖.๑๑	๓.๐๒	๓.๐๐	๕๔๓
๗.ป่าสักชลสิทธิ์	๙๖๐	๕๕๙	๕๘	๕๕๖	๕๘	๐.๐๐	๐.๐๐	๖.๐๖	๕.๖๒	๔๐๑
๘.ศรีนครินทร์	๑๗,๗๔๕	๑๔,๓๙๐	๘๑	๔,๑๒๕	๕๕	๔.๗๕	๐.๒๐	๘.๙๘	๙.๐๗	๓,๓๕๕
๙.วชิราลงกรณ์	๘,๘๖๐	๖,๙๙๓	๗๙	๓,๙๘๑	๖๘	๒.๓๑	๐.๐๐	๑๘.๐๘	๑๗.๙๙	๑,๘๖๗
๑๐.ขุนด่านปราการชล	๒๒๔	๑๓๓	๕๙	๑๒๙	๕๙	๐.๐๐	๐.๐๐	๑.๔๔	๑.๔๙	๙๑
๑๑.รัชชประภา	๕,๖๓๙	๔,๒๗๕	๗๖	๒,๙๒๓	๖๘	๑.๕๔	๒.๕๙	๔.๐๖	๕.๑๑	๑,๓๖๔
๑๒.บางบาล	๑,๔๕๔	๑,๒๔๘	๘๖	๙๗๒	๘๓	๔.๗๓	๕.๒๔	๔.๐๕	๔.๐๕	๒๐๖

๗.๒ อ่างเก็บน้ำขนาดกลาง ๔๓๕ แห่ง มีปริมาณน้ำ ๓,๘๔๙ ล้าน ลบ.ม. (๗๑%) ปริมาณน้ำใช้การ ๓,๔๔๖ ล้าน ลบ.ม. (๖๙%)

๗.๓ แหล่งน้ำในพื้นที่นอกเขตชลประทาน ๑๐๒,๐๙๙ แห่ง มีปริมาณน้ำรวม ๖,๓๐๑ ล้าน ลบ.ม. (๗๔%)

๗.๔ แหล่งน้ำขนาดเล็กนอกเขตชลประทาน ๑๘๔ แห่ง ตรวจวัดโดยกรมทรัพยากรน้ำ เริ่มต้นฤดูแล้ง มีปริมาณน้ำ ๓๔๙.๐ ล้าน ลบ.ม. (๘๙%) ปริมาณน้ำปัจจุบัน ๒๘๓.๖ ล้าน ลบ.ม. (๗๓%)

ภูมิภาค	จำนวน (แห่ง)	ปริมาณรวม (ล้าน ลบ.ม.)	ปริมาณน้ำ (ล้าน ลบ.ม.)							
			เดือน						ปัจจุบัน	
			ก.ค. ๒๕๖๖	ส.ค. ๒๕๖๖	ก.ย. ๒๕๖๖	ต.ค. ๒๕๖๖	พ.ย. ๒๕๖๖	ธ.ค. ๒๕๖๖	ธ.ม.ค. ๖๗	ร้อยละ
เหนือ	๑๗,๒๔๙	๙๙๒	๕๖๗	๕๖๖	๕๗๐	๗๙๒	๙๒๗	๙๙๒	๙๙๒	๘๗
ตะวันออกเฉียงเหนือ	๕๔,๕๔๗	๔,๓๘๒	๒,๒๖๑	๒,๘๐๘	๒,๙๙๒	๔,๑๐๓	๔,๒๖๖	๔,๓๘๒	๔,๓๘๒	๘๓
กลาง	๑๖,๓๖๗	๑,๕๗๔	๘๗๓	๘๒๗	๘๓๕	๙๙๖	๑,๑๙๑	๑,๕๗๔	๑,๕๗๔	๖๑
ตะวันออกเฉียงใต้	๗,๘๐๔	๙๙๒	๔๓๖	๕๕๙	๕๙๒	๘๐๕	๘๗๒	๙๙๒	๙๙๒	๗๘
ตะวันตก	๒,๕๐๖	๑๙๒	๖๕	๕๖	๕๒	๕๘	๙๔	๑๙๒	๑๙๒	๕๑
ใต้	๓,๖๒๖	๓๓๘	๒๑๓	๒๑๗	๒๑๘	๑๙๑	๒๑๓	๓๓๘	๓๓๘	๗๖
รวม	๑๐๒,๐๙๙.๐๐	๘,๔๗๐	๔,๔๑๕	๕,๐๓๓	๕,๒๕๙	๖,๙๕๕	๗,๕๖๓	๘,๔๗๐	๘,๔๗๐	๗๘

๘. สถานการณ์น้ำในประเทศ ณ วันที่ ๒ - ๕ กุมภาพันธ์ ๒๕๖๗ (กรมชลประทาน)

สถานี	แม่น้ำ	อำเภอ	จังหวัด	ระดับตลิ่ง (ม.รทก.)	ระดับน้ำ (ม.รทก.)				แนวโน้ม	เปรียบเทียบระดับตลิ่ง
					ศุกร์	เสาร์	อาทิตย์	จันทร์		
					๒ ก.พ.	๓ ก.พ.	๔ ก.พ.	๕ ก.พ.		
P.๑	ปิง	เมือง	เชียงใหม่	๓.๗๐	๑.๔๓	๑.๕๔	๑.๕๒	๑.๕๘	เพิ่มขึ้น	- ๒.๑๒
W.๑C	วัง	เมือง	ลำปาง	๕.๒๐	๐.๙๔	๐.๔๔	๐.๔๓	๐.๔๔	เพิ่มขึ้น	- ๔.๗๖
Y.๑๖	ยม	บางระกำ	พิษณุโลก	๗.๓๐	***	๒.๓๓	๒.๒๘	๒.๒๑	ลดลง	- ๕.๐๙
N.๗A	น่าน	เมือง	พิจิตร	๙.๘๗	***	๑.๓๙	๑.๓๙	๑.๓๙	ทรงตัว	- ๘.๔๘
C.๒	เจ้าพระยา	เมือง	นครสวรรค์	๒๕.๗๐	๑๗.๕๔	๑๗.๕๙	๑๗.๖๐	๑๗.๕๘	ลดลง	- ๘.๑๒
C.๑๓	เจ้าพระยา	สรรพยา	ชัยนาท	๑๖.๓๔	๕.๔๑	๕.๔๑	๕.๔๑	๕.๒๘	ลดลง	-๑๑.๐๖
M.๖A	มูล	สตึก	บุรีรัมย์	๗.๙๕	-๐.๑๕	-๐.๑๗	-๐.๑๗	-๐.๑๗	ทรงตัว	- ๘.๑๒
M.๑๙๑	ลำตะคอง	เมือง	นครราชสีมา	๓.๕๐	๑.๐๖	๑.๑๓	๑.๑๑	๑.๐๕	ลดลง	- ๒.๔๕
M.๗	มูล	เมือง	อุบลราชธานี	๗.๐๐	๒.๔๒	๒.๔๔	๒.๔๔	๒.๔๐	ลดลง	- ๔.๖๐
M.๖๙	ลำเซบก	โครงการพิชผล	อุบลราชธานี	๙.๗๐	๔.๒๘	๔.๔๐	๔.๘๐	๕.๓๑	เพิ่มขึ้น	- ๔.๓๙
X.๖๔	คลองท่ามะ	ท่ามะ	ชุมพร	๑๗.๑๓	๗.๖๙	๗.๖๘	๗.๖๘	๗.๖๗	ลดลง	- ๙.๔๖
X.๑๔๙	คลองกลาย	นบพิตำ	นครศรีธรรมราช	๓๓.๙๖	๒๗.๒๑	๒๗.๑๙	๒๗.๑๘	๒๗.๑๗	ลดลง	- ๖.๗๙
X.๒๗๔	แม่น้ำโก-ลก	แว้ง	นราธิวาส	๒๓.๕๐	๑๘.๙๙	๑๘.๙๐	๑๘.๘๐	๑๘.๗๓	ลดลง	- ๔.๗๗
X.๓๗A	แม่น้ำตาปี	พระแสง	สุราษฎร์ธานี	๑๑.๗๐	๔.๙๕	๔.๙๐	๔.๘๗	๔.๘๔	ลดลง	- ๖.๘๖

\*\*\* ยังไม่ได้รับรายงาน

๙. สถานการณ์น้ำในพื้นที่ลุ่มน้ำโขง ณ วันที่ ๕ กุมภาพันธ์ ๒๕๖๗ (คณะกรรมการอำนวยการแม่น้ำโขง)

สถานี	ระดับอ้างอิง (ม.รทก.)	ระดับตลิ่ง (ม.)	ระดับน้ำ (ม.)					เปรียบเทียบระดับตลิ่ง (ม.)	ผลต่างของระดับน้ำ (ม.)		แนวโน้ม
			๑ ก.พ.	๒ ก.พ.	๓ ก.พ.	๔ ก.พ.	๕ ก.พ.		๓ วันย้อนหลัง	๕ วันย้อนหลัง	
			อ.เชียงแสน จ.เชียงราย	๓๕๗.๑๑๐	๑๒.๘๐	๑.๖๓	๑.๖๑		๑.๕๙	๑.๗๒	
อ.เชียงคาน จ.เลย	๑๙๔.๑๑๘	๑๖.๐๐	๔.๖๕	๔.๖๒	๔.๒๘	๔.๐๙	๓.๙๐	-๑๒.๑	-๐.๓๘	-๐.๗๕	ลดลง
อ.เมือง จ.หนองคาย	๑๕๓.๖๔๘	๑๒.๒๐	๑.๕๒	๑.๕๘	๑.๖๙	๑.๕๗	๑.๔๐	-๑๐.๘	-๐.๒๙	-๐.๑๒	ลดลง
อ.เมือง จ.นครพนม	๑๓๒.๖๘๐	๑๒.๐๐	๑.๑๙	๑.๒๗	๑.๔๒	๑.๕๐	๑.๕๓	-๑๐.๔๗	๐.๑๑	๐.๓๔	เพิ่มขึ้น
อ.เมือง จ.มุกดาหาร	๑๒๔.๒๑๙	๑๒.๕๐	๑.๖๙	๑.๖๙	๑.๗๗	๑.๙๐	๑.๙๕	-๑๐.๕๕	๐.๑๘	๐.๒๖	เพิ่มขึ้น
อ.โขงเจียม จ.อุบลราชธานี	๘๙.๐๓๐	๑๔.๕๐	๒.๑๓	๒.๑๓	๒.๑๓	๒.๑๗	๒.๒๘	-๑๒.๒๒	๐.๑๕	๐.๑๕	เพิ่มขึ้น

\*\*\*ไม่มีสถานการณ์

### ๑๐. สถานการณ์เตือนภัย Early Warning ณ วันที่ ๕ กุมภาพันธ์ ๒๕๖๗ (กรมทรัพยากรน้ำ)

การแจ้งเตือน	สถานี	การแจ้งเตือน	ช่วงเวลา
เตือนสีแดง (อพยพ)	-	-	-
เตือนสีเหลือง (เตือนภัย)	-	-	-
เตือนสีเขียว (เฝ้าระวัง)	-	-	-

\*\*\*ไม่มีสถานการณ์

### ๑๑. พื้นที่ติดตามและเฝ้าระวังสถานการณ์ธรณีพิบัติภัย ณ วันที่ ๕ กุมภาพันธ์ ๒๕๖๗ (กรมทรัพยากรธรณี)

เนื่องจากในพื้นที่เสี่ยงภัยแผ่นดินถล่มมีปริมาณน้ำฝนไม่ถึงเกณฑ์การเฝ้าระวัง ประกอบกับไม่มีพื้นที่คาดการณ์ปริมาณน้ำฝนที่อาจก่อให้เกิดแผ่นดินถล่มล่วงหน้า จึงไม่มีพื้นที่ติดตามสถานการณ์ธรณีพิบัติภัยแผ่นดินถล่มและน้ำป่าไหลหลาก

### ๑๒. เหตุการณ์วิกฤตน้ำปัจจุบัน ณ วันที่ ๕ กุมภาพันธ์ ๒๕๖๗ [เวลา ๐๘.๐๐ น. - ๑๕.๐๐ น. (วันนี้)]

ไม่มีสถานการณ์

### ๑๓. สถานการณ์ภาวะน้ำท่วม และสถานการณ์ฝนแล้ง/ฝนทิ้งช่วง ณ วันที่ ๕ กุมภาพันธ์ ๒๕๖๗ (ปก.)

ไม่มีสถานการณ์

### ๑๔. ลักษณะอากาศ ๗ วันข้างหน้า (ระหว่างวันที่ ๕ - ๑๑ กุมภาพันธ์ ๒๕๖๗)

ในช่วงวันที่ ๕ - ๘ ก.พ. ๖๗ บริเวณความกดอากาศสูงหรือมวลอากาศเย็นกำลังอ่อนปกคลุมภาคเหนือและภาคตะวันออกเฉียงเหนือ ประกอบกับมีลมฝ่ายตะวันตกในระดับบนพัดปกคลุมภาคเหนือและภาคตะวันออกเฉียงเหนือตอนบน ลักษณะเช่นนี้ทำให้ภาคเหนือและภาคตะวันออกเฉียงเหนือตอนบนยังคงมีอากาศเย็นถึงหนาวในตอนเช้า ในขณะที่ลมใต้และลมตะวันออกเฉียงใต้พัดปกคลุมภาคตะวันออกเฉียงเหนือตอนล่าง ภาคกลางตอนล่าง และภาคตะวันออก ทำให้บริเวณดังกล่าวมีฝนฟ้าคะนองบางแห่ง

ส่วนในช่วงวันที่ ๙ - ๑๑ ก.พ. ๖๗ บริเวณความกดอากาศสูงหรือมวลอากาศเย็นกำลังปานกลางระลอกใหม่จากประเทศจีนจะแผ่ลงมาปกคลุมด้านตะวันออกของภาคเหนือ ภาคตะวันออกเฉียงเหนือ และทะเลจีนใต้ ประกอบกับมีลมตะวันออกเฉียงใต้พัดปกคลุมภาคตะวันออกเฉียงเหนือตอนล่าง ภาคกลางตอนล่าง รวมทั้งกรุงเทพมหานครและปริมณฑล ภาคตะวันออก และภาคใต้ตอนบน ลักษณะเช่นนี้ทำให้บริเวณดังกล่าวมีฝนฟ้าคะนองกับมีลมกระโชกแรงเกิดขึ้นได้ในระยะแรก หลังจากนั้นอุณหภูมิจะลดลง ๒ - ๔ องศาเซลเซียสกับมีลมแรงในภาคตะวันออกเฉียงเหนือ ส่วนภาคเหนือ ภาคกลางรวมทั้งกรุงเทพมหานครและปริมณฑล และภาคตะวันออก อุณหภูมิจะลดลง ๑ - ๓ องศาเซลเซียส

สำหรับภาคใต้ในช่วงวันที่ ๕ - ๙ ก.พ. ๖๗ ลมตะวันออกเฉียงใต้ที่พัดปกคลุมอ่าวไทยและภาคใต้มีกำลังอ่อน ลักษณะเช่นนี้ทำให้ภาคใต้มีฝนน้อย แต่ยังคงมีฝนฟ้าคะนองเกิดขึ้นได้บางพื้นที่ ส่วนคลื่นลมบริเวณอ่าวไทยและทะเลอันดามันมีกำลังอ่อน โดยมีคลื่นต่ำกว่า ๑ เมตร ห่างฝั่งคลื่นสูงประมาณ ๑ เมตร และบริเวณที่มีฝนฟ้าคะนองคลื่นสูงมากกว่า ๑ เมตร

ส่วนในวันที่ ๑๐ - ๑๑ ก.พ. ๖๗ มรสุมตะวันออกเฉียงเหนือที่พัดปกคลุมอ่าวไทยและภาคใต้จะมีกำลังแรงขึ้น ทำให้ภาคใต้มีฝนเพิ่มขึ้นและมีฝนตกหนักบางแห่งบริเวณตอนบนของภาค ส่วนคลื่นลมบริเวณอ่าวไทยจะมีกำลังแรงขึ้น โดยอ่าวไทยตอนล่างมีคลื่นสูงประมาณ ๒ เมตร อ่าวไทยตอนบนมีคลื่นสูง ๑ - ๒ เมตร และบริเวณที่มีฝนฟ้าคะนองคลื่นสูงมากกว่า ๒ เมตร

### ๑๕. ความช่วยเหลือภัยแล้งสะสมของกรมทรัพยากรน้ำ

ความช่วยเหลือในพื้นที่ประสบปัญหาภัยแล้ง ตั้งแต่วันที่ ๑ ตุลาคม ๒๕๖๖ – ๕ กุมภาพันธ์ ๒๕๖๗

หน่วยงาน	จังหวัด	ปริมาณการ สูบน้ำ (ลบ.ม.)	ปริมาณ การ แจกจ่าย น้ำสะอาด (ลิตร)	ประโยชน์ที่ได้รับ			
				อุปโภค-บริโภค		พื้นที่เกษตร (ไร่)	
				ครัวเรือน	ประชากร	ไร่	ชนิดพืช
สทท.๑	ลำปาง	-	๒๖๔,๒๑๐	๑๓,๒๑๑	๕๒,๘๔๒	-	-
	เชียงใหม่	-	๒๔,๐๒๕	๑,๒๐๑	๔,๘๐๕	-	-
	แม่ฮ่องสอน	-	๑๘,๑๖๘	๙๐๘	๓,๖๓๔	-	-
	เชียงราย	๔๒๗,๐๐๐	๕๕,๖๖๙	๔,๑๓๘	๑๖,๑๓๔	-	-
	กำแพงเพชร	-	๓๓,๖๕๕	๑,๖๘๓	๖,๗๓๑	-	-
	ตาก	๙๕๗,๐๐๐	-	-	-	๒,๐๐๐	นาข้าว
	ลำพูน	๓๕๔,๐๐๐	-	-	-	๑,๐๐๐	นาข้าว
สทท.๒	นครสวรรค์ (บึงฯ)	๑,๙๗๑,๐๐๐	-	๘๓๘	-	๘๑,๑๑๘	รักษาระบบนิเวศน์
	นครสวรรค์	๖,๘๐๓,๔๖๐	๑๒,๐๐๐	๔,๘๘๖	๑๑,๔๘๖	๖,๗๐๐	นาข้าว, อ้อย, ข้าวโพด, มะม่วง, กัญชง, ผักสวนครัว
สทท.๓	อุดรธานี	๑๙๗,๗๑๒	-	๒,๘๑๔	๙,๖๖๙	๑,๙๙๐	นาข้าว
	บึงกาฬ	๑๐๑,๕๒๐	-	๓๐	๑๕๐	๒๕๐	นาข้าว
สทท.๔	ขอนแก่น	๗๘๔,๘๐๐	-	๔๙๑	๑,๘๙๙	-	-
	มหาสารคาม	๔๙๔,๔๐๐	-	๒,๐๐๔	๖,๗๓๖	-	-
สทท.๕	นครราชสีมา	๖๖๐,๖๐๐	-	๓,๓๖๕	๑๑,๙๗๘	-	-
สทท.๖	จันทบุรี	๓,๔๗๒,๒๐๐	-	๘๗๕	๑,๘๖๓	๙,๕๐๐	ทุเรียน, เงาะ, มังคุด, ลองกอง, ยางพารา
สทท.๗	ราชบุรี	๖๑,๕๖๐	-	๔๒	๑๖๘	-	-
สทท.๘	นครศรีธรรมราช	๗๑๒,๘๐๐	-	๑,๕๕๐	๘,๐๐๐	๕๐,๖๐๐	ป่าเสม็ด, ป่ากระจุตหนู, พุงหญ้า
สทท.๙	อุดรดิตถ์	-	๔๔,๕๐๐	๕๕๐	๑,๗๕๐	-	-
	น่าน	-	๒๑,๕๐๐	-	๖๐	-	-
	พิษณุโลก	๑๕๑,๔๔๐	-	๑๑๕	๔๒๒	๒๐๑	คะน้า, ถั่ว, มะเขือเปาะ, พริก, กระเจี๊ยบ, บวบ, น้ำเต้า, กัญชง, มะม่วงโหระพา, ผักชีลาว, ผักเชียงดา
	สุโขทัย	๓๗,๕๐๐	-	๕๘๐	๑,๗๔๐	๙,๕๐๐	นาข้าว, ข้าวโพด, ยาสูบ, ถั่วเหลือง
	แพร่	๓๒๕,๓๘๐	-	๘๒๓	๒,๑๗๕	๒,๕๙๖	ข้าวโพด, ยาสูบ, พริกขอส, แดงกวา, นาข้าว
สทท.๑๐	สุราษฎร์ธานี	๘๓,๒๐๐	-	๘๖	๓๗๐	๓,๐๕๐	ปาล์มน้ำมัน
สทท.๑๑	อำนาจเจริญ	๔๔,๘๐๐	-	๓๗๕	๑,๒๕๐	-	-
	อุบลราชธานี	๖๔,๑๖๐	-	๔๓๔	๑,๘๖๑	-	-
	<b>๒๔ จังหวัด</b>	<b>๑๗,๗๐๔,๕๓๒</b>	<b>๔๗๓,๗๒๗</b>	<b>๔๐,๙๙๙</b>	<b>๑๔๕,๗๒๒</b>	<b>๑๖๘,๕๐๕</b>	-

กระทรวงทรัพยากรธรรมชาติและสิ่งแวดล้อม  
วันที่ ๕ กุมภาพันธ์ ๒๕๖๗

๑. กรม ทรัพยากรน้ำ สำนักงาน สำนักงานทรัพยากรน้ำที่ ๑๐
๒. กิจกรรมที่ดำเนินการ ติดตั้งเครื่องสูบน้ำขนาด ๑๒ นิ้ว เพื่อกระจายน้ำให้เกษตรกรชาวสวนปาล์มน้ำมันที่ได้รับความเดือดร้อนจากภาวะภัยแล้ง ในพื้นที่(จุดที่ ๒) ตำบลหัวเตย อำเภอพุนพิน จังหวัดสุราษฎร์ธานี
๓. ประโยชน์ที่ได้รับ ๑,๒๕๐ ไร่ -            ลิตร  
๓๕ คน -            คน



ข้อมูลจาก [www.dwr.go.th](http://www.dwr.go.th)

จึงเรียนมาเพื่อโปรดทราบ

นายภาคล ถาวรฤชรัตน์  
อธิบดีกรมทรัพยากรน้ำ  
ประธานคณะทำงานศูนย์ปฏิบัติการ  
ทรัพยากรธรรมชาติและสิ่งแวดล้อม (ด้านทรัพยากรน้ำ)