



รายงานการเฝ้าระวังติดตามสถานการณ์น้ำและความช่วยเหลือ  
ศูนย์ปฏิบัติการทรัพยากรธรรมชาติและสิ่งแวดล้อม (ด้านทรัพยากรน้ำ)  
กระทรวงทรัพยากรธรรมชาติและสิ่งแวดล้อม



กองวิเคราะห์และประเมินสถานการณ์น้ำ กรมทรัพยากรน้ำ

โทรศัพท์ ๐ ๒๒๗๑ ๖๐๐๐ ต่อ ๖๔๔๕ โทรสาร ๐ ๒๒๗๘ ๖๖๒๙ www.dwr.go.th IDLine: mekhalawoc Email: mekhala@dwr.mail.go.th

รายงานฉบับที่ ๐๗๖/๒๕๖๗

เวลา ๐๘.๐๐ น.

วันที่ ๘ กุมภาพันธ์ ๒๕๖๗

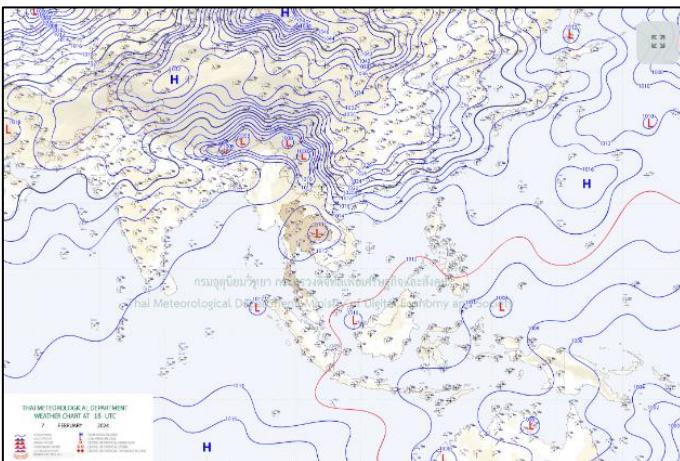
เรียน รมว.ทส. เลขาธิการ รมว.ทส. ที่ปรึกษา รมว.ทส. ปกท.ทส. รอง ปกท.ทส. อทน. อทบ. และหน่วยงานที่เกี่ยวข้อง

๑. **สภาวะอากาศ เวลา ๐๕.๐๐ น.** (กรมอุตุนิยมวิทยา)

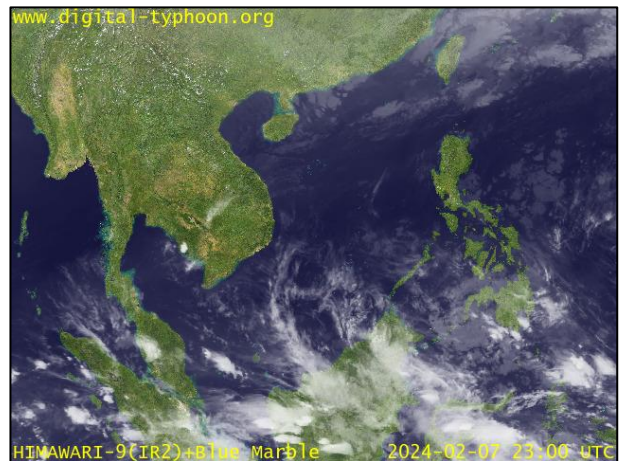
พยากรณ์อากาศ ๒๔ ชั่วโมงข้างหน้า ลมใต้และลมตะวันออกเฉียงใต้พัดปกคลุมประเทศไทยและอ่าวไทย ลักษณะเช่นนี้ทำให้ประเทศไทยตอนบนมีอุณหภูมิสูงขึ้นและมีหมอกในตอนเช้า กับมีอากาศร้อนในตอนกลางวัน โดยบริเวณภาคตะวันออกเฉียงเหนือตอนล่างและภาคตะวันออก มีฝนฟ้าคะนองบางแห่งเกิดขึ้นได้ สำหรับภาคใต้มีฝนน้อยในระยะนี้ ในขณะที่มีลมตะวันตกในระดับบนพัดปกคลุมภาคเหนือและภาคตะวันออกเฉียงเหนือตอนบน ทำให้บริเวณดังกล่าวยังคงมีอากาศเย็นถึงหนาวในตอนเช้า ขอให้ประชาชนในบริเวณประเทศไทยตอนบนดูแลรักษาสุขภาพเนื่องจากสภาพอากาศที่เปลี่ยนแปลง และระมัดระวังในการสัญจรผ่านบริเวณที่มีหมอกไว้ด้วย

ในช่วงวันที่ ๙-๑๓ ก.พ. ๖๗ บริเวณความกดอากาศสูงหรือมวลอากาศเย็นกำลังค่อนข้างแรงระลอกใหม่จากประเทศจีนจะแผ่ลงมาปกคลุมประเทศไทยตอนบน และทะเลจีนใต้ ประกอบกับมีลมตะวันออกเฉียงใต้พัดปกคลุมภาคตะวันออกเฉียงเหนือตอนล่าง ภาคกลางตอนล่าง รวมทั้งกรุงเทพมหานครและปริมณฑล ภาคตะวันออก และภาคใต้ตอนบน ลักษณะเช่นนี้ทำให้บริเวณดังกล่าวมีฝนฟ้าคะนองกับมีลมกระโชกแรงเกิดขึ้นได้ในระยะแรก หลังจากนั้นอุณหภูมิจะลดลงกับมีลมแรง สำหรับมรสุมตะวันออกเฉียงเหนือที่พัดปกคลุมอ่าวไทยและภาคใต้จะมีกำลังแรงขึ้น ทำให้ภาคใต้มีฝนเพิ่มขึ้นและมีฝนตกหนักบางแห่งบริเวณตอนบนของภาค ขอให้ประชาชนบริเวณประเทศไทยตอนบนและภาคใต้ตอนบนระวังอันตรายจากฝนฟ้าคะนอง ลมกระโชกแรง และฟ้าผ่าที่อาจจะเกิดขึ้น โดยหลีกเลี่ยงการอยู่ในที่โล่งแจ้ง ใต้ต้นไม้ใหญ่ และป้ายโฆษณาที่ไม่แข็งแรง ส่วนคลื่นลมบริเวณอ่าวไทยจะมีกำลังแรงขึ้น โดยอ่าวไทยตอนล่างมีคลื่นสูงประมาณ ๒-๓ เมตร และบริเวณที่มีฝนฟ้าคะนอง

คลื่นสูงมากกว่า ๓ เมตร อ่าวไทยตอนบนมีคลื่นสูงประมาณ ๒ เมตร และบริเวณที่มีฝนฟ้าคะนองคลื่นสูงมากกว่า ๒ เมตร ชาวเรือบริเวณอ่าวไทยควรเดินเรือด้วยความระมัดระวังและหลีกเลี่ยงการเดินเรือในบริเวณที่มีฝนฟ้าคะนองไว้ด้วย สำหรับเรือเล็กบริเวณอ่าวไทยตอนล่างควรงดออกจากฝั่งไว้ รวมทั้งระวังอันตรายจากคลื่นลมแรงที่ซัดเข้าหาฝั่ง

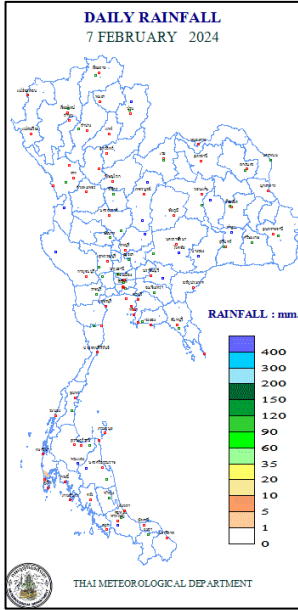


แผนที่อากาศ วันที่ ๘ ก.พ. ๒๕๖๗ เวลา ๐๑.๐๐ น.



ภาพถ่ายดาวเทียม วันที่ ๘ ก.พ. ๒๕๖๗ เวลา ๐๖.๐๐ น.

## ๒. ปริมาณฝนสะสม ณ เวลา ๐๗.๐๐ น.(เมื่อวาน) - ๐๗.๐๐ น.(วันนี้) (กรมอุตุนิยมวิทยา)



จุดตรวจวัด	ปริมาณฝน (มม.)
จ.ภูเก็ต (ศูนย์ฯ)	๑.๕
จ.สุราษฎร์ธานี (พระแสง สอท.)	๐.๘

## ๓. ปริมาณฝนสะสมของพื้นที่ลาดเชิงเขา ๑๒ ชม. ที่ผ่านมา (กรมทรัพยากรน้ำ)

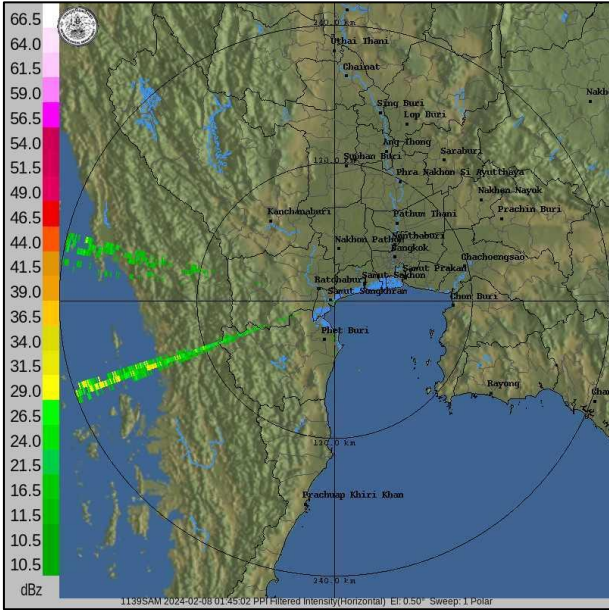
รหัสสถานี	จุดตรวจวัด	ปริมาณฝน (มม./๑๒ ชม.)
STN๐๑๗๗	บ้านปากกลาย ต.ป่าแดง อ.เมืองแพร่ จ.แพร่	๑๗.๕
STN๑๗๒๒	บ้านหนองจิก ต.เขาคราม อ.เมืองกระบี่ จ.กระบี่	๑๑.๐
STN๑๗๕๗	บ้านคลองทรายขาว ต.คลองยา อ.อ่าวลึก จ.กระบี่	๔.๐
STN๐๖๙๙	บ้านสว่างคีรี ต.โคกยาง อ.กันตัง จ.ตรัง	๓.๐
STN๐๑๗๙	บ้านเหล่า ต.เมืองกาย อ.แม่แตง จ.เชียงใหม่	๑.๐
STN๐๐๓๑	บ้านธารโต ต.ธารโต อ.ธารโต จ.ยะลา	๐.๕

## ๔. ค่าความชื้นในดิน (กรมทรัพยากรน้ำ/คณะกรรมการบริหารแม่น้ำโขง)

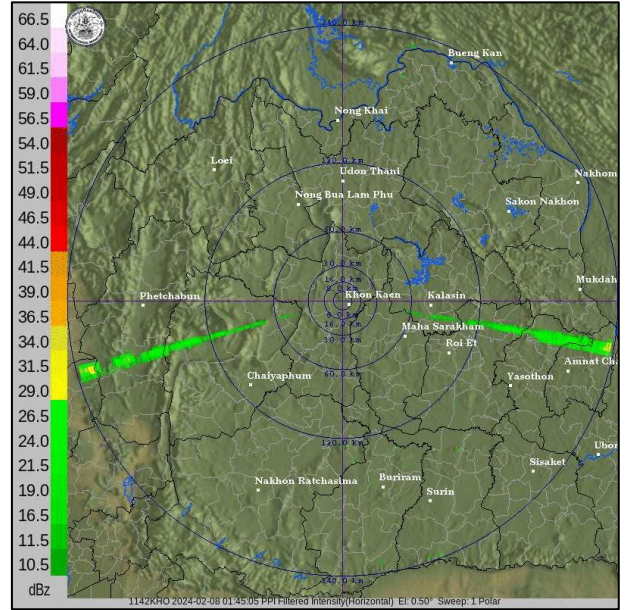
ภูมิภาค	ความชื้นในดิน [-] ๑๑ ธ.ค. ๖๖	ความชื้นในดิน [-] ๑๑ ม.ค. ๖๗	แนวโน้ม
เหนือ	๐-๒๐	๐-๒๐	ทรงตัว
กลาง	๒๐-๔๐	๐-๒๐	ลดลง
ตะวันออกเฉียงเหนือ	๒๐-๔๐	๐-๒๐	ลดลง
ตะวันออก	๒๐-๔๐	๐-๒๐	ลดลง
ตะวันตก	๒๐-๔๐	๐-๒๐	ลดลง
ใต้	๖๐-๘๐	๔๐-๖๐	ลดลง

หมายเหตุ : ความชื้นในดิน ๐ หมายถึง ดินที่แห้งสนิท และ ๑๐๐ หมายถึง ดินที่อิ่มน้ำ

**๕. เรดาร์ตรวจอากาศ ณ วันที่ ๘ กุมภาพันธ์ ๒๕๖๗ (กรมอุตุนิยมวิทยา)**



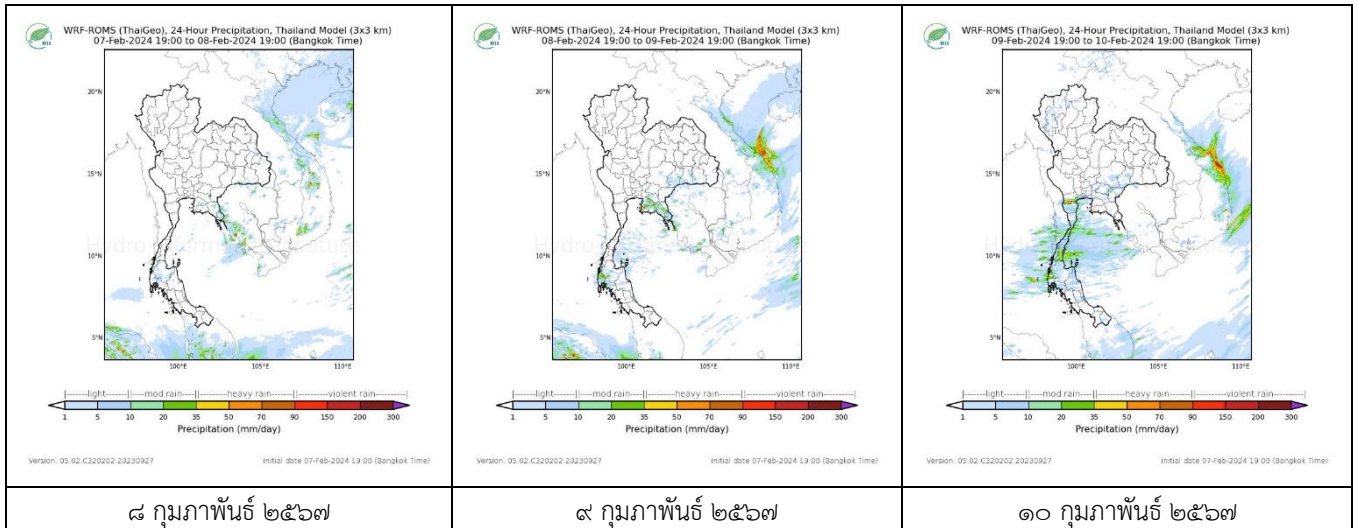
สถานีสมุทรสงคราม เวลา ๐๘.๔๕ น.



สถานีขอนแก่น เวลา ๐๘.๔๕ น.

จากเรดาร์ตรวจอากาศไม่พบกลุ่มเมฆฝนบริเวณประเทศไทย

**๖. แผนภาพคาดการณ์ฝนล่วงหน้า ๓ วัน (สถาบันสารสนเทศทรัพยากรน้ำ (องค์การมหาชน))**



๘ กุมภาพันธ์ ๒๕๖๗

๙ กุมภาพันธ์ ๒๕๖๗

๑๐ กุมภาพันธ์ ๒๕๖๗

**๗. สถานการณ์น้ำในแหล่งเก็บกักน้ำ ณ วันที่ ๗ กุมภาพันธ์ ๒๕๖๗ (กรมชลประทาน กรมทรัพยากรน้ำ และสทช.)**

๗.๑ ปริมาณน้ำในอ่างฯ ๕๐,๓๔๓ ล้าน ลบ.ม. คิดเป็นร้อยละ ๗๑ (ปริมาณน้ำใช้การได้ ๒๖,๘๐๔ ล้าน ลบ.ม. คิดเป็นร้อยละ ๕๓) ปริมาณน้ำในอ่างฯ เทียบกับปี ๒๕๖๖ (๕๒,๖๘๗ ล้าน ลบ.ม. คิดเป็นร้อยละ ๗๔) น้อยกว่าปี ๒๕๖๖ จำนวน ๒,๓๔๔ ล้าน ลบ.ม. ปริมาณน้ำไหลลงอ่างฯ จำนวน ๑๔.๘๘ ล้าน ลบ.ม. ปริมาณน้ำระบายจำนวน ๑๒๐.๗๒ ล้าน ลบ.ม. สามารถรับน้ำได้อีก ๒๐,๕๙๓ ล้าน ลบ.ม.

อ่างเก็บน้ำ	ความจุที่ รณก. (ล้าน ลบ.ม.)	ปริมาตร น้ำในอ่าง		ปริมาตร น้ำใช้การได้		ปริมาตร น้ำไหลลงอ่าง		ปริมาตร น้ำระบาย		ปริมาตรน้ำ รับได้อีก (ล้าน ม. <sup>๓</sup> ) (ความจุที่รณก. - ปริมาตรน้ำ ปัจจุบัน)
		ปริมาตร (ล้าน ม. <sup>๓</sup> )	% น้ำ เก็บ กัก	ปริมาตร (ล้าน ม. <sup>๓</sup> )	% น้ำใช้ การ	วันนี้ (ล้าน ม. <sup>๓</sup> )	เมื่อวาน (ล้าน ม. <sup>๓</sup> )	วันนี้ (ล้าน ม. <sup>๓</sup> )	เมื่อวาน (ล้าน ม. <sup>๓</sup> )	
๑.ภูมิพล	๑๓,๔๖๒	๘,๘๒๗	๖๖	๕,๐๒๗	๕๒	๐.๑๑	๐.๐๐	๓๐.๐๐	๓๐.๐๐	๔,๖๓๕
๒.สิริกิติ์	๙,๕๑๐	๕,๒๕๖	๕๕	๒,๔๐๖	๓๖	๑.๓๖	๓.๒๗	๑๔.๐๐	๑๓.๙๙	๔,๒๕๔
๓.จุฬารามณ์	๑๖๔	๑๐๔	๖๓	๖๖	๕๒	๐.๐๐	๐.๐๐	๐.๐๐	๐.๐๐	๖๐
๔.อุบลรัตน์	๒,๔๓๑	๑,๗๓๗	๗๑	๑,๑๕๕	๖๒	๐.๓๓	๐.๐๒	๕.๑๕	๔.๘๖	๖๙๔

๕.ลำปาง	๑,๙๘๐	๑,๕๑๘	๗๗	๑,๔๑๘	๗๕	๐.๐๐	๐.๐๐	๖.๗๔	๖.๗๕	๔๖๒
๖.สุรินทร์	๑,๙๖๖	๑,๔๑๑	๗๒	๕๘๐	๕๑	๐.๐๐	๐.๐๐	๒.๔๙	๑.๕๑	๕๕๕
๗.ป่าสักชลสิทธิ์	๙๖๐	๕๔๕	๕๗	๕๔๒	๕๗	๐.๐๐	๐.๐๐	๖.๐๕	๖.๐๕	๔๑๕
๘.ศรีนครินทร์	๑๗,๗๔๕	๑๔,๓๗๕	๘๑	๔,๑๑๐	๕๕	๔.๙๗	๒.๕๕	๘.๙๙	๙.๐๑	๓,๓๗๐
๙.วชิราลงกรณ์	๘,๘๖๐	๖,๙๔๙	๗๘	๓,๙๓๗	๖๗	๐.๐๐	๐.๐๐	๑๘.๐๕	๑๘.๐๑	๑,๙๑๑
๑๐.ขุนด่านปราการชล	๒๒๔	๑๓๑	๕๘	๑๒๖	๕๘	๐.๐๐	๐.๐๐	๐.๔๖	๑.๕๑	๙๓
๑๑.รัชชประภา	๕,๖๓๙	๔,๒๖๗	๗๖	๒,๙๑๖	๖๘	๑.๑๓	๒.๕๔	๕.๑๖	๕.๐๖	๑,๓๗๒
๑๒.บางยาง	๑,๔๕๔	๑,๒๔๙	๘๖	๙๗๓	๘๓	๔.๒๗	๕.๒๒	๔.๑๐	๔.๐๔	๒๐๕

๗.๒ อ่างเก็บน้ำขนาดกลาง ๔๓๕ แห่ง มีปริมาณน้ำ ๓,๘๑๐ ล้าน ลบ.ม. (๗๐%) ปริมาณน้ำใช้การ ๓,๔๐๗ ล้าน ลบ.ม. (๖๘%)

๗.๓ แหล่งน้ำในพื้นที่นอกเขตชลประทาน ๑๐๒,๐๙๙ แห่ง มีปริมาณน้ำรวม ๖,๓๐๑ ล้าน ลบ.ม. (๗๔%)

๗.๔ แหล่งน้ำขนาดเล็กนอกเขตชลประทาน ๑๘๔ แห่ง ตรวจวัดโดยกรมทรัพยากรน้ำ เริ่มต้นฤดูแล้ง มีปริมาณน้ำ ๓๔๙.๐ ล้าน ลบ.ม. (๘๙%) ปริมาณน้ำปัจจุบัน ๒๘๓.๖ ล้าน ลบ.ม. (๗๓%)

ภูมิภาค	จำนวน (แห่ง)	ปริมาณรวม (ล้าน ลบ.ม.)	ปริมาณน้ำ (ล้าน ลบ.ม.)							
			เดือน						ปัจจุบัน	
			ก.ค. ๒๕๖๖	ส.ค. ๒๕๖๖	ก.ย. ๒๕๖๖	ต.ค. ๒๕๖๖	พ.ย. ๒๕๖๖	ธ.ค. ๒๕๖๖	๘ ม.ค. ๖๗	ร้อยละ
เหนือ	๑๗,๒๔๙	๙๙๒	๕๖๗	๕๖๖	๕๓๐	๗๙๒	๙๒๗	๙๙๒	๙๙๒	๘๗
ตะวันออกเฉียงเหนือ	๕๔,๕๔๗	๔,๓๘๒	๒,๒๖๑	๒,๘๐๘	๒,๙๙๒	๔,๑๐๓	๔,๒๖๖	๔,๓๘๒	๔,๓๘๒	๘๓
กลาง	๑๖,๓๖๗	๑,๕๗๔	๘๗๓	๘๒๗	๘๓๕	๙๙๖	๑,๑๙๑	๑,๕๗๔	๑,๕๗๔	๖๑
ตะวันออกเฉียงใต้	๗,๘๐๔	๙๙๒	๔๓๖	๕๕๙	๕๙๒	๘๐๕	๘๗๒	๙๙๒	๙๙๒	๗๘
ตะวันตก	๒,๕๐๖	๑๙๒	๖๕	๕๖	๕๒	๕๘	๙๔	๑๙๒	๑๙๒	๕๑
ใต้	๓,๖๒๖	๓๓๘	๒๑๓	๒๑๗	๒๑๘	๑๙๑	๒๑๓	๓๓๘	๓๓๘	๗๖
รวม	๑๐๒,๐๙๙.๐๐	๘,๔๗๐	๔,๔๑๕	๕,๐๓๓	๕,๒๕๙	๖,๙๔๕	๗,๕๖๓	๘,๔๗๐	๘,๔๗๐	๗๘

๘. สถานการณ์น้ำในประเทศ ณ วันที่ ๕ - ๘ กุมภาพันธ์ ๒๕๖๗ (กรมชลประทาน)

สถานี	แม่น้ำ	อำเภอ	จังหวัด	ระดับตลิ่ง (ม.รทก.)	ระดับน้ำ (ม.รทก.)				แนวโน้ม	เปรียบเทียบระดับตลิ่ง
					จันทร์	อังคาร	พุธ	พฤหัสบดี		
					๕ ก.พ.	๖ ก.พ.	๗ ก.พ.	๘ ก.พ.		
P.๑	ปิง	เมือง	เชียงใหม่	๓.๗๐	๑.๕๘	๑.๔๗	๑.๔๗	๑.๔๙	เพิ่มขึ้น	- ๒.๒๑
W.๑C	วัง	เมือง	ลำปาง	๕.๒๐	๐.๔๔	-๐.๒๓	-๐.๗๙	-๐.๓๖	เพิ่มขึ้น	- ๕.๕๖
Y.๑๖	ยม	บางระกำ	พิษณุโลก	๗.๓๐	๒.๒๑	๒.๑๗	๒.๑๖	๒.๒๑	เพิ่มขึ้น	- ๕.๐๙
N.๗A	น่าน	เมือง	พิจิตร	๙.๘๗	๑.๓๙	๑.๓๙	๑.๓๙	๑.๓๙	ทรงตัว	- ๘.๔๘
C.๒	เจ้าพระยา	เมือง	นครสวรรค์	๒๕.๗๐	๑๗.๕๘	๑๗.๕๕	๑๗.๔๙	๑๗.๕๔	เพิ่มขึ้น	- ๘.๑๖
C.๑๓	เจ้าพระยา	สรรพยา	ชัยนาท	๑๖.๓๔	๕.๒๘	๕.๒๘	๕.๒๘	๕.๒๘	ทรงตัว	- ๑๑.๐๖
M.๖A	มูล	สตึก	บุรีรัมย์	๗.๙๕	-๐.๑๗	-๐.๑๘	-๐.๑๙	-๐.๑๙	ทรงตัว	- ๘.๑๔
M.๑๙๑	ลำตะคอง	เมือง	นครราชสีมา	๓.๕๐	๑.๐๕	๐.๙๒	๑.๐๗	***	***	***
M.๗	มูล	เมือง	อุบลราชธานี	๗.๐๐	๒.๔๐	๒.๔๐	๒.๔๐	๒.๔๙	เพิ่มขึ้น	- ๔.๕๑
M.๖๙	ลำเซบก	โครงการพิเศษ	อุบลราชธานี	๙.๗๐	๕.๓๑	***	๕.๕๓	***	***	***
X.๖๔	คลองท่าแซะ	ท่าแซะ	ชุมพร	๑๗.๑๓	๗.๖๗	๗.๖๗	๗.๖๖	๗.๖๗	เพิ่มขึ้น	- ๙.๔๖
X.๑๔๙	คลองกลาย	นบพิตำ	นครศรีธรรมราช	๓๓.๙๖	๒๗.๑๗	๒๗.๑๗	๒๗.๑๖	๒๗.๑๖	ทรงตัว	- ๖.๘๐
X.๒๗๔	แม่น้ำโก-ลก	แว้ง	นราธิวาส	๒๓.๕๐	๑๘.๗๓	๑๘.๖๗	๑๘.๖๓	๑๘.๕๘	ลดลง	- ๔.๙๒
X.๓๗A	แม่น้ำตาปี	พระแสง	สุราษฎร์ธานี	๑๑.๗๐	๔.๘๔	๔.๘๑	๔.๗๘	๔.๗๖	ลดลง	- ๖.๙๔

\*\*\* ยังไม่ได้รับรายงาน

### ๙. สถานการณ์น้ำในพื้นที่ลุ่มน้ำโขง ณ วันที่ ๘ กุมภาพันธ์ ๒๕๖๗ (คณะกรรมการแม่น้ำโขง)

สถานี	ระดับ อ้างอิง (ม.รทก.)	ระดับ ตลิ่ง (ม.)	ระดับน้ำ (ม.)					เปรียบเทียบ ระดับ ตลิ่ง (ม.)	ผลต่างของระดับน้ำ (ม.)		แนวโน้ม
			๔ ก.พ.	๕ ก.พ.	๖ ก.พ.	๗ ก.พ.	๘ ก.พ.		๓ วัน ย้อนหลัง	๕ วัน ย้อนหลัง	
อ.เชียงแสน จ.เชียงราย	๓๕๗.๑๑๐	๑๒.๘๐	๑.๗๒	๑.๗๑	๑.๖๒	๑.๖๐	๑.๕๓	-๑๑.๒๗	-๐.๐๙	-๐.๑๙	ลดลง
อ.เชียงคาน จ.เลย	๑๙๔.๑๑๘	๑๖.๐๐	๔.๐๙	๓.๙๐	๓.๕๔	๓.๑๘	๓.๕๔	-๑๒.๔๖	๐.๐๐	-๐.๕๕	เพิ่มขึ้น
อ.เมือง จ.หนองคาย	๑๕๓.๖๔๘	๑๒.๒๐	๑.๕๗	๑.๔๐	๑.๒๗	๑.๐๐	๐.๘๒	-๑๑.๓๘	-๐.๔๕	-๐.๗๕	ลดลง
อ.เมือง จ.นครพนม	๑๓๒.๖๘๐	๑๒.๐๐	๑.๕๐	๑.๕๓	๑.๕๓	๑.๕๓	๑.๔๙	-๑๐.๕๑	-๐.๐๔	-๐.๐๑	ลดลง
อ.เมือง จ.มุกดาหาร	๑๒๔.๒๑๙	๑๒.๕๐	๑.๙๐	๑.๙๕	๑.๙๓	๑.๙๒	๑.๙๒	-๑๐.๕๘	-๐.๐๑	๐.๐๒	ทรงตัว
อ.โขงเจียม จ.อุบลราชธานี	๘๙.๐๓๐	๑๔.๕๐	๒.๑๗	๒.๒๘	๒.๓๔	๒.๓๔	๒.๓๑	-๑๒.๑๙	-๐.๐๓	๐.๑๔	ลดลง

\*\*\*ไม่มีสถานการณ์

### ๑๐. สถานการณ์เตือนภัย Early Warning ณ วันที่ ๘ กุมภาพันธ์ ๒๕๖๗ (กรมทรัพยากรน้ำ)

การแจ้งเตือน	สถานี	การแจ้งเตือน	ช่วงเวลา
เตือนสีแดง (อพยพ)	-	-	-
เตือนสีเหลือง (เตือนภัย)	-	-	-
เตือนสีเขียว (เฝ้าระวัง)	-	-	-

\*\*\*ไม่มีสถานการณ์

### ๑๑. พื้นที่ติดตามและเฝ้าระวังสถานการณ์ธรณีพิบัติภัย ณ วันที่ ๘ กุมภาพันธ์ ๒๕๖๗ (กรมทรัพยากรธรณี)

เนื่องจากในพื้นที่เสี่ยงภัยแผ่นดินถล่มมีปริมาณน้ำฝนไม่ถึงเกณฑ์การเฝ้าระวัง ประกอบกับไม่มีพื้นที่คาดการณ์ปริมาณน้ำฝนที่อาจก่อให้เกิดแผ่นดินถล่มล่วงหน้า จึงไม่มีพื้นที่ติดตามสถานการณ์ธรณีพิบัติภัยแผ่นดินถล่มและน้ำป่าไหลหลาก

### ๑๒. เหตุการณ์วิกฤตน้ำปัจจุบัน ณ วันที่ ๘ กุมภาพันธ์ ๒๕๖๗ [เวลา ๑๕.๐๐ น. (เมื่อวาน) - ๐๘.๐๐ น. (วันนี้)]

ไม่มีสถานการณ์

### ๑๓. สถานการณ์ภาวะน้ำท่วม และสถานการณ์ฝนแล้ง/ฝนทิ้งช่วง ณ วันที่ ๘ กุมภาพันธ์ ๒๕๖๗ (ปก.)

ไม่มีสถานการณ์

### ๑๔. ลักษณะอากาศ ๗ วันข้างหน้า (ระหว่างวันที่ ๗ - ๑๓ กุมภาพันธ์ ๒๕๖๗)

ในช่วงวันที่ ๗ - ๘ ก.พ. ๖๗ ลมใต้และลมตะวันออกเฉียงใต้พัดปกคลุมประเทศไทยและอ่าวไทย ลักษณะเช่นนี้ทำให้ประเทศไทยตอนบนมีอุณหภูมิสูงขึ้นและมีหมอกในตอนเช้า กับมีอากาศร้อนในตอนกลางวัน โดยบริเวณภาคตะวันออกเฉียงเหนือตอนล่างและภาคตะวันออก มีฝนฟ้าคะนองบางแห่งเกิดขึ้นได้ ในขณะที่มีลมตะวันตกในระดับบนพัดปกคลุมภาคเหนือและภาคตะวันออกเฉียงเหนือตอนบน ทำให้บริเวณดังกล่าวยังคงมีอากาศเย็นถึงหนาวในตอนเช้า สำหรับภาคใต้ลมตะวันออกเฉียงใต้พัดปกคลุมอ่าวไทยและภาคใต้มีกำลังอ่อน ลักษณะเช่นนี้ทำให้ภาคใต้มีฝนน้อย แต่ยังคงมีฝนฟ้าคะนองเกิดขึ้นได้บางพื้นที่ ส่วนคลื่นลมบริเวณอ่าวไทยและทะเลอันดามันมีกำลังอ่อน โดยมีคลื่นต่ำกว่า ๑ เมตร ห่างฝั่งคลื่นสูงประมาณ ๑ เมตร และบริเวณที่มีฝนฟ้าคะนองคลื่นสูงมากกว่า ๑ เมตร

ส่วนในช่วงวันที่ ๙ - ๑๓ ก.พ. ๖๗ บริเวณความกดอากาศสูงหรือมวลอากาศเย็นกำลังค่อนข้างแรงระลอกใหม่จากประเทศจีนจะแผ่ลงมาปกคลุมประเทศไทยตอนบน และทะเลจีนใต้ ประกอบกับมีลมตะวันออกเฉียงใต้พัดปกคลุมภาคตะวันออกเฉียงเหนือตอนล่าง ภาคกลางตอนล่าง รวมทั้งกรุงเทพมหานครและปริมณฑล ภาคตะวันออก และภาคใต้ตอนบน ลักษณะเช่นนี้ทำให้บริเวณดังกล่าวมีฝนฟ้าคะนองกับมีลมกระโชกแรงเกิดขึ้นได้ในระยะแรก หลังจากนั้นอุณหภูมิจะลดลงกับมีลมแรง โดยในภาคตะวันออกเฉียงเหนืออุณหภูมิจะลดลง ๓ - ๕ องศาเซลเซียส ส่วนภาคเหนือ ภาคกลางรวมทั้งกรุงเทพมหานครและปริมณฑล และภาคตะวันออก อุณหภูมิจะลดลง ๑ - ๓ องศาเซลเซียส มรสุมตะวันออกเฉียงเหนือที่พัดปกคลุมอ่าวไทยและภาคใต้จะมีกำลังแรงขึ้น ทำให้ภาคใต้มีฝนเพิ่มขึ้นและมีฝนตกหนักบางแห่ง บริเวณตอนบนของภาค ส่วนคลื่นลมบริเวณอ่าวไทยจะมีกำลังแรงขึ้น โดยอ่าวไทยตอนล่างมีคลื่นสูงประมาณ ๒ - ๓ เมตร และบริเวณที่มีฝนฟ้าคะนองคลื่นสูงประมาณ ๒ เมตร อ่าวไทยตอนบนมีคลื่นสูง ประมาณ ๒ เมตร และบริเวณที่มีฝนฟ้าคะนองคลื่นสูงมากกว่า ๒ เมตร

**๑๕. ความช่วยเหลือภัยแล้งสะสมของกรมทรัพยากรน้ำ**

ความช่วยเหลือในพื้นที่ประสบปัญหาภัยแล้ง ตั้งแต่วันที่ ๑ ตุลาคม ๒๕๖๖ - ๓๑ พฤษภาคม ๒๕๖๗

หน่วยงาน	จังหวัด	ปริมาณการ สูบน้ำ (ลบ.ม.)	ปริมาณ การ แจกจ่าย น้ำสะอาด (ลิตร)	ประโยชน์ที่ได้รับ			
				อุปโภค-บริโภค		พื้นที่เกษตร (ไร่)	
				ครัวเรือน	ประชากร	ไร่	ชนิดพืช
สท.๑	ลำปาง	-	๒๗๙,๐๗๐	๑๓,๙๕๔	๕๕,๘๑๔	-	-
	เชียงใหม่	-	๒๕,๒๑๕	๑,๒๖๑	๕,๐๔๓	-	-
	แม่ฮ่องสอน	-	๑๙,๓๗๕	๙๖๙	๓,๘๗๕	-	-
	เชียงราย	๔๘๗,๐๐๐	๕๙,๒๘๔	๔,๓๑๙	๑๖,๘๕๗	-	-
	กำแพงเพชร	-	๓๕,๗๕๘	๑,๗๘๘	๗,๑๕๒	-	-
	ตาก	๙๙๓,๐๐๐	-	-	-	๒,๐๐๐	นาข้าว
	ลำพูน	๓๕๔,๐๐๐	-	-	-	๑,๐๐๐	นาข้าว
สท.๒	นครสวรรค์ (บึงฯ)	๑,๙๗๑,๐๐๐	-	๘๓๘	-	๘๑,๑๑๘	รักษาระบบนิเวศน์
	นครสวรรค์	๖,๘๐๓,๔๖๐	๑๒,๐๐๐	๔,๘๘๖	๑๑,๔๘๖	๖,๗๐๐	นาข้าว, อ้อย, ข้าวโพด, มะม่วง, กล้วย, ผักสวนครัว
สท.๓	อุดรธานี	๒๒๒,๙๑๒	-	๒,๘๑๔	๙,๖๖๙	๑,๙๙๐	นาข้าว
	บึงกาฬ	๑๑๖,๖๔๐	-	๓๐	๑๕๐	๒๕๐	นาข้าว
สท.๔	ขอนแก่น	๗๘๔,๘๐๐	-	๔๙๑	๑,๘๙๙	-	-
	มหาสารคาม	๕๐๔,๐๐๐	-	๒,๑๒๑	๗,๑๔๕	-	-
สท.๕	นครราชสีมา	๗๑๐,๖๐๐	-	๓,๓๖๕	๑๑,๙๗๘	-	-
สท.๖	จันทบุรี	๓,๖๘๒,๘๐๐	-	๘๗๕	๑,๘๖๓	๙,๕๐๐	ทุเรียน, เงาะ, มังคุด, ลองกอง, ยางพารา
สท.๗	ราชบุรี	๖๑,๕๖๐	-	๔๒	๑๖๘	-	-
สท.๘	นครศรีธรรมราช	๗๑๒,๘๐๐	-	๑,๕๕๐	๘,๐๐๐	๕๐,๖๐๐	ป่าเสม็ด, ป่ากระจุตหนู, พุงหญ้า
สท.๙	อุดรดิตถ์	-	๔๖,๔๐๐	๕๕๐	๑,๗๕๐	-	-
	น่าน	-	๒๒,๗๐๐	-	๖๐	-	-
	พิษณุโลก	๑๘๓,๑๒๐	-	๑๑๕	๔๒๒	๒๐๑	คะน้า, ถั่ว, มะเขือเปาะ, พริก, กระเจี๊ยบ บวบ, น้ำเต้า, กล้วย, มะม่วงโหระพา, ผักชีลาว, ผักเชียงดา
	สุโขทัย	๑๐๕,๐๐๐	-	๘๓๐	๒,๕๔๐	๑๑,๘๔๐	นาข้าว, ข้าวโพด, ยาสูบ, ถั่วเหลือง
	แพร่	๔๒๑,๖๘๐	-	๘๒๓	๒,๑๗๕	๒,๕๙๖	ข้าวโพด, ยาสูบ, พริกขอส, แตงกวา, นาข้าว
สท.๑๐	สุราษฎร์ธานี	๑๒๙,๖๐๐	-	๘๖	๓๗๐	๓,๐๕๐	ปาล์มน้ำมัน
สท.๑๑	อำนาจเจริญ	๔๔,๘๐๐	-	๓๗๕	๑,๒๕๐	-	-
	อุบลราชธานี	๗๗,๖๖๐	-	๔๓๔	๑,๘๖๑	-	-
<b>๒๕ จังหวัด</b>		<b>๑๘,๓๖๖,๔๓๒</b>	<b>๔๙๙,๘๐๒</b>	<b>๔๒,๕๑๕</b>	<b>๑๕๑,๕๒๖</b>	<b>๑๗๐,๘๔๕</b>	-







กระทรวงทรัพยากรธรรมชาติและสิ่งแวดล้อม  
วันที่ ๗ กุมภาพันธ์ ๒๕๖๗

๑. กรม ทรัพยากรน้ำ สำนักงาน สำนักงานทรัพยากรน้ำที่ ๙
๒. กิจกรรมที่ดำเนินการ ดำเนินการตรวจสอบติดตามและบริหารจัดการเครื่องสูบน้ำ ขนาด ๑๒ นิ้ว จำนวน ๑ เครื่อง บริเวณ บ้านยางเอน หมู่ ๓ ตำบลตาลเตี้ย อำเภอศรีสำโรง จังหวัดสุโขทัย โดยสูบน้ำจากบึงใหญ่เพื่อช่วยเหลือประชาชน หมู่ที่ ๑,๒,๓,๔ ตำบลตาลเตี้ย และหมู่ที่ ๘,๑๒,๑๓,๑๔ ตำบลเกาะตาเลี้ยง ใช้ในการเกษตร
๓. ประโยชน์ที่ได้รับ ๙,๕๐๐ ไร่ - ลิตร  
๕๘๐ ครัวเรือน ๑,๗๔๐ คน



ข้อมูลจาก [www.dwr.go.th](http://www.dwr.go.th)

จึงเรียนมาเพื่อโปรดทราบ

นายภาตล ถาวรฤชรัตน์  
อธิบดีกรมทรัพยากรน้ำ  
ประธานคณะทำงานศูนย์ปฏิบัติการ  
ทรัพยากรธรรมชาติและสิ่งแวดล้อม (ด้านทรัพยากรน้ำ)