

สรุปสถานการณ์น้ำของประเทศ วันที่ ๑๗ พฤษภาคม ๒๕๖๐

๑. **ฝน** การคาดหมายปริมาณฝน (มิลลิเมตร) เดือน พฤษภาคม มิถุนายน และกรกฎาคม ๒๕๖๐ เปรียบเทียบกับค่าปกติ [ค่าปกติ = ค่าเฉลี่ยฝนในคาบ ๓๐ ปี (๒๕๒๔ - ๒๕๕๓)] มีรายละเอียดตามตาราง/

ภาค/เดือน (ปริมาณฝนคาดการณ์)	พฤษภาคม		มิถุนายน		กรกฎาคม	
	ค่าประมาณ (มม.)	ความหมาย	ค่าประมาณ (มม.)	ความหมาย	ค่าประมาณ (มม.)	ความหมาย
เหนือ	๑๖๐ - ๒๐๐ มม.	ใกล้เคียงค่าปกติ	๑๕๐ - ๑๘๐ มม.	สูงกว่าค่าปกติเล็กน้อย	๑๖๐ - ๒๐๐ มม.	ใกล้เคียงค่าปกติ
ตะวันออกเฉียงเหนือ	๑๗๐ - ๒๑๐ มม.	ใกล้เคียงค่าปกติ	๑๘๐ - ๒๓๐ มม.	ใกล้เคียงค่าปกติ	๑๙๐ - ๒๓๐ มม.	ใกล้เคียงค่าปกติ
กลาง	๑๗๐ - ๒๑๐ มม.	สูงกว่าค่าปกติเล็กน้อย	๑๓๐ - ๑๗๐ มม.	ใกล้เคียงค่าปกติ	๑๕๐ - ๑๘๐ มม.	ใกล้เคียงค่าปกติ
ตะวันออกกรมชายฝั่ง	๒๒๐ - ๒๗๐ มม.	สูงกว่าค่าปกติเล็กน้อย	๒๔๐ - ๒๙๐ มม.	ใกล้เคียงค่าปกติ	๒๕๐ - ๓๐๐ มม.	ใกล้เคียงค่าปกติ
ภาคใต้ฝั่งตะวันออก	๑๒๐ - ๑๖๐ มม.	สูงกว่าค่าปกติเล็กน้อย	๙๐ - ๑๓๐ มม.	ใกล้เคียงค่าปกติ	๑๐๐ - ๑๕๐ มม.	ใกล้เคียงค่าปกติ
ภาคใต้ฝั่งตะวันตก	๓๐๐ - ๔๐๐ มม.	สูงกว่าค่าปกติเล็กน้อย	๒๙๐ - ๓๕๐ มม.	ใกล้เคียงค่าปกติ	๓๑๐ - ๔๑๐ มม.	ใกล้เคียงค่าปกติ
กรุงเทพฯ และปริมณฑล	๒๒๐ - ๒๗๐ มม.	ใกล้เคียงค่าปกติ	๑๕๐ - ๑๘๐ มม.	ใกล้เคียงค่าปกติ	๑๖๐ - ๒๐๐ มม.	สูงกว่าค่าปกติเล็กน้อย

ที่มาข้อมูล : กรมอุตุนิยมวิทยา พยากรณ์อากาศ ๓ เดือน (http://www.tmd.go.th/month_forecast.php)

ปริมาณฝน ณ วันที่ ๑๕ พฤษภาคม ๒๕๖๐	หน่วย	เหนือ	กลาง	ต.เฉียงเหนือ	ตะวันออก	ตะวันตก	ใต้	ทั้งประเทศ
ฝนสูงสุด ๒๔ ชม.	มม.	๓๗.๕	๑๑๐.๒	๘๕.๑	๔๐.๗	๔๙.๖	๓๑.๖	๑๑๐.๒
สถานีอุตุนิยมวิทยา		เชียงราย	กรุงเทพฯ ท่าเรือคลองเตย	ท่าพระ สกษ.	สีตหีบ	กาญจนบุรี	สตูล	กรุงเทพฯ ท่าเรือ
			ขอนแก่น		ชลบุรี			
ฝนสะสมปี ๕๙	มม.	๑๓๙.๔ +๖๔.๘	๑๒๕.๑ +๕๔.๔	๑๘๓.๖ +๗๖.๘	๑๙๓.๒ +๑๕๘.๘	๑๑๓.๐ +๖๔.๘	๒๖๘.๓ +๗๒๗.๗	๑๘๔.๒ +๒๒๙.๕
ฝนสะสมปี ๖๐	มม.	๒๐๔.๑ +๓๒%	๑๗๙.๕ +๓๐%	๒๖๐.๔ +๒๙.๕%	๓๕๒.๐ +๔๕%	๑๗๗.๙ +๓๖%	๙๙๕.๙ +๓๓%	๔๖๓.๗ +๕๕%
ฝนสะสม ๓๐ ปี	มม.	๒๐๐.๔	๒๑๗.๙	๒๔๕.๘	๓๕๕.๒	๑๙๒.๓	๔๒๐.๑	๒๖๙.๐

ที่มาข้อมูล : กรมอุตุนิยมวิทยา สรุปลักษณะอากาศรายวัน (<http://www.tmd.go.th/climate/climate.php>)

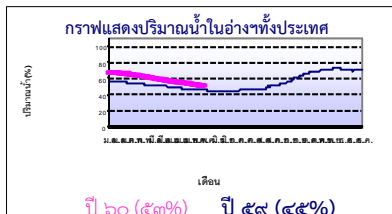
ปริมาณฝนสูงสุด ๒๔ ชม.เพิ่มเติม กรมอุตุนิยมวิทยาได้รายงานเพิ่มเติมโดยการบันทึกของเจ้าหน้าที่เป็นรายวัน ณ เวลา ๐๗.๐๐ น.ของวันนี้ - ไม่มี -

๒. น้ำในอ่างเก็บน้ำขนาดใหญ่



ปริมาณน้ำในอ่าง	หน่วย	เหนือ	กลาง	ต.เฉียงเหนือ	ตะวันออก	ตะวันตก	ใต้	ทั้งประเทศ
น้ำในอ่างปี ๕๙	ล้าน(ลบ.ม) %	๘,๐๗๗ ๓๓%	๓๓๗ ๒๕%	๒,๒๖๗ ๒๗%	๓๗๙ ๒๕%	๑,๕๒๙ ๕๘%	๔,๙๗๑ ๖๑%	๓๑,๖๑๐ ๔๕%
น้ำในอ่างปี ๖๐	ล้าน(ลบ.ม) %	๑๐,๖๑๖ +๓๐%	๔๑๑ +๕%	๓,๒๙๘ +๑๒%	๔๕๖ +๕%	๑๖,๖๙๒ +๕%	๕,๙๒๐ +๑๑%	๓๗,๔๘๑ +๘%
๑๖ พ.ค. ๖๐		๔๓%	๓๐%	๓๓%	๓๐%	๖๓%	๗๒%	๕๓%
น้ำในอ่างปี ๕๘	ล้าน(ลบ.ม) %	๑๐,๙๔๙ -๓%	๒๔๔ +๙%	๒,๗๑๕ +๓%	๑๑๗ +๑๖%	๑๖,๕๔๕ +๑%	๔,๕๑๓ +๑๗%	๓๕,๐๘๓ +๑%
๑๗ พ.ค. ๕๘		๔๖%	๒๑%	๓๖%	๑๔%	๖๒%	๕๕%	๕๒%

ที่มาข้อมูล : กรมชลประทาน ตารางสรุปข้อมูลอ่างขนาดใหญ่ทั่วประเทศ (http://water.rid.go.th/flood/flood/res_table.htm)



หมายเหตุ ๑. อ่างที่มีปริมาณน้ำต่ำกว่า ๕๐% ของความจุมี ๒๒ อ่าง คือ ๑.แม่กวัง (๑๓%) ๒.คลองสี่ยัด (๑๘%) ๓.ป่าสัก (๒๑%) ๔.ลำตะคอง (๒๒%) ๕.ขุนด่านฯ (๒๒%) ๖.นฤปดินทรจินดา (๒๔%) ๗.ลำปาง (๒๗%) ๘.แควน้อย (๒๗%) ๙.ลำแจะ (๒๘%) ๑๐.แม่จัด (๒๙%) ๑๑.ประแสร์ (๓๒%) ๑๒.น้ำพุ (๓๖%) ๑๓.น้ำฮวน (๓๘%) ๑๔.มูลบน (๔๐%) ๑๕.ภูมิพล (๔๑%) ๑๖.แก่งกระจาน (๔๑%) ๑๗.ห้วยหลวง (๔๑%) ๑๘.ลำพระเพลิง (๔๒%) ๑๙.ปราณบุรี (๔๓%) ๒๐.อุบลรัตน์ (๔๔%) ๒๑.ชีราลงกรณ (๔๖%) และ ๒๒.สิริกิติ์ (๔๘%)

๒. อ่างที่มีปริมาณน้ำเก็บกักตั้งแต่ ๘๐% ของความจุ - ไม่มี -

๓. สรุปสถานการณ์น้ำในแม่น้ำและลุ่มน้ำสำคัญ

กรมชลประทาน : (<http://www.rid.go.th/๒๐๐๙/>)

- **สรุปสถานการณ์น้ำทั่วประเทศ** (ศูนย์ประมวลวิเคราะห์สถานการณ์น้ำ: สรุปสถานการณ์น้ำประจำวัน) (๑๖ พ.ค.๖๐) : **สถานีน้ำท่าที่อยู่ในเกณฑ์น้ำน้อย** ได้แก่ สถานี P.๑ จ.เชียงใหม่ สถานี P.๗A จ.กำแพงเพชร, สถานี P.๑๗ จ.นครสวรรค์, สถานี W.๔A จ.ตาก, สถานี Y.๑ C จ.แพร่, สถานี N.๑ จ.น่าน, สถานี N.๖๗ จ.นครสวรรค์, สถานี Kgt.๑๐ จ.สระแก้ว, สถานี M.๙ จ.ศรีสะเกษ, สถานี M.๖A จ.บุรีรัมย์, สถานี M.๗ จ.อุบลราชธานี, สถานี Kgt.๓ จ.ปราจีนบุรี และสถานี X.๑๕๘ จ.ชุมพร **สถานีน้ำท่าที่อยู่ในเกณฑ์ปกติ** ได้แก่ สถานี Y.๑๖ จ.พิษณุโลก, สถานี N.๕A จ.พิษณุโลก, สถานี X.๓๗A จ.สุราษฎร์ธานี และสถานี X.๑๑๙A จ.นราธิวาส **แนวโน้มระดับน้ำ** แม่น้ำวัง แม่น้ำน่าน แม่น้ำพระสทิง แม่น้ำท่าตะเภา และแม่น้ำตาปี มีแนวโน้มระดับน้ำลดลง แม่น้ำมูล มีแนวโน้มระดับน้ำทรงตัว แม่น้ำปิง แม่น้ำยม แม่น้ำบางปะกง และแม่น้ำโก-ลก มีแนวโน้มระดับน้ำเพิ่มขึ้น

กรมทรัพยากรน้ำ : (<http://www.dwr.go.th/home>)

สำนักวิจัย พัฒนา และอุทกวิทยา (<http://division.dwr.go.th/brdh/>)

- ระบบปฏิบัติการเฝ้าระวัง และเตือนภัยล่วงหน้า น้ำหลาก - ดินถล่ม (Early Warning) ณ วันที่ ๑๖ พ.ค. ๖๐ : **สถานีเตือนภัยระดับเฝ้าระวัง** ได้แก่ จ.เชียงราย ที่บ้านสองพี่น้อง (ต.ริมโขง อ.เชียงของ), บ้านขุนต้า (ต.ต.บ.เตา อ.เทิง), บ้านศรีดอนชัย (ต.ป่าแกอ อ.ป่าแดด), บ้านสันตันเปา (ต.แม่เงิน อ.เชียงแสน), บ้านผาตั้ง (ต.ปอ อ.เวียงแก่น) และบ้านแม่แอบ (ต.บ้านเขว อ.เชียงแสน) แจ้งเฝ้าระวัง ด้วยปริมาณน้ำฝน ณ เวลา ๑๔.๑๕ น. ฝนสะสม ๑๒ ชม. เท่ากับ ๗๘.๐, ๙๔.๐, ๘๐.๕, ๙๔.๐, ๘๕.๐ และ๗๗.๐ มม., **จ.พะเยา** ที่บ้านแม่ต๋อม (ต.สันป่าม่วง อ.เมืองพะเยา), บ้านสา (ต.ทุ่งกล้วย อ.ภูซาง) แจ้งเฝ้าระวัง ด้วยปริมาณน้ำฝน ณ เวลา ๑๔.๑๕ น. ฝนสะสม ๑๒ ชม. เท่ากับ ๑๐๒.๐, ๘๓.๕ มม., **จ.น่าน** ที่บ้านนาหนูน (ต.ผาตอ อ.ท่าวังผา) แจ้งเฝ้าระวัง ด้วยระดับน้ำ ระดับน้ำ ณ เวลา ๑๔.๑๕ น. เท่ากับ ๒.๓ เมตร และที่บ้านห้วยโก้น (ต.ห้วยโก้น อ.เฉลิมพระเกียรติ) แจ้งเฝ้าระวัง ด้วยปริมาณน้ำฝน ณ เวลา ๑๔.๑๕ น. ฝนสะสม ๑๒ ชม. เท่ากับ ๗๘.๕ มม., **สถานีเตือนภัยระดับเตือนภัย** ได้แก่ **จ.เชียงใหม่** ที่บ้านปางแพน และบ้านปางอั้น (ต.ป่าเมี่ยง อ.ดอยสะเก็ด) แจ้งเตือนภัย ด้วยปริมาณน้ำฝน ณ เวลา ๑๔.๑๕ น. ฝนสะสม ๑๒ ชม. เท่ากับ ๑๑๔.๐ และ๑๒๐.๐ มม., **จ.เชียงราย** ที่บ้านพิทักษ์ไทย บ้านราษฎร์ภักดี และบ้านแผ่นดินทอง (ต.ต.บ.เตา อ.เทิง), บ้านบ่อแสง (ต.แม่ต้า อ.พญาเม็งราย), บ้านก๊วกาญจน์ (ต.ริมโขง อ.เชียงของ) และบ้านห้วยห่าน (ต.ปอ อ.เวียงแก่น) แจ้งเตือนภัย ด้วยปริมาณน้ำฝน ณ เวลา ๑๔.๑๕ น. ฝนสะสม ๑๒ ชม. เท่ากับ ๑๑๔.๐, ๙๖.๕, ๘๖.๕, ๕๙.๐, ๑๑๖.๕ และ๑๒๒.๕ มม., **จ.พะเยา** ที่บ้านใหม่เจริญไพร (ต.ฝายกวาง อ.เชียงคำ) และบ้านกาญจนา (ต.แม่ลาว อ.เชียงคำ) แจ้งเตือนภัย ด้วยปริมาณน้ำฝน ณ เวลา ๑๔.๑๕ น. ฝนสะสม ๑๒ ชม. เท่ากับ ๑๐๔.๕, และ๑๑๖.๕ มม., **จ.น่าน** ที่บ้านปอน (ต.ปอน อ.ทุ่งช้าง) แจ้งเตือนภัยด้วยปริมาณน้ำฝน ณ เวลา ๑๔.๑๕ น.

ฝนสะสม ๑๒ ซม เท่ากับ ๙๘.๐ มม. **จ.ลำปาง** ที่บ้านขาม (ต.หัวเมือง อ.เมืองปาน) แจ้งเตือนภัย ด้วยปริมาณน้ำฝน ณ เวลา ๑๔.๑๕ น. ฝนสะสม ๑๒ ซม เท่ากับ ๙๑.๐ มม. **สถานีเตือนภัยระดับอพยพ** ได้แก่ **จ.พะเยา** ที่บ้านหนองเลา และบ้านนาหนูน (ต.ภูซาง อ.ภูซาง) แจ้งอพยพ ด้วยปริมาณน้ำฝน ณ เวลา ๑๔.๓๐ น. ฝนสะสม ๑๒ ซม เท่ากับ ๒๙๐.๐ และ ๑๒๖.๕ มม.

- สถานการณ์น้ำในแม่น้ำโขง (MRC: Mekong River Commission) ณ วันที่ ๑๕ พ.ค. ๖๐ ที่สถานีเชียงแสน เชียงคาน หนองคาย นครพนม มุกดาหาร และโขงเจียม วัดระดับน้ำได้ ๓.๖๕, ๖.๕๒, ๓.๔๓, ๒.๕๙, ๒.๖๒ และ ๒.๖๙ เมตร ตามลำดับ เปรียบเทียบกับตลิ่ง มีค่าเท่ากับ -๙.๑๖, -๑๑.๔๔, -๙.๙๘, -๙.๘๗, -๙.๐๖ และ -๑๑.๐๙ เมตร ตามลำดับ **แนวโน้มระดับน้ำท่า** สถานีเชียงแสน และโขงเจียม มีแนวโน้มระดับน้ำ**ทรงตัว** สถานีเชียงคาน และหนองคาย นครพนม และมุกดาหาร มีแนวโน้มระดับน้ำ**เพิ่มขึ้น**

ศูนย์ป้องกันวิกฤติน้ำ (<http://mekhala.dwr.go.th/main/> และ line:รายงานสถานการณ์น้ำ) : ระบบติดตามและเฝ้าระวังสถานการณ์น้ำ ประกอบด้วย

- โครงการสำรวจติดตั้งระบบตรวจวัดสถานภาพน้ำทางไกลอัตโนมัติ (ในกลุ่มน้ำ) ได้แก่

- **สถานการณ์น้ำของสถานีโทรมาตรลุ่มน้ำเจ้าพระยา** (ณ วันที่ ๑๖ พ.ค.๖๐) ลุ่มน้ำเจ้าพระยา ปัจจุบันสถานการณ์น้ำในลำน้ำโดยทั่วไปยังคงอยู่ในภาวะ**ปกติ** (ระดับน้ำต่ำกว่าระดับตลิ่งต่ำสุด) แต่มีบางพื้นที่มีระดับน้ำ**ลดลง**กว่าเมื่อวาน

- **สถานการณ์น้ำของสถานีโทรมาตรลุ่มน้ำยม-น่าน** (ณ วันที่ ๑๖ พ.ค.๖๐) ลุ่มน้ำยม-น่าน ปัจจุบันสถานการณ์น้ำในลำน้ำน่าน อยู่ในภาวะ**ปกติ** (ระดับน้ำต่ำกว่าระดับตลิ่งต่ำสุด) ส่วนสถานการณ์น้ำในลำน้ำยมอยู่ในภาวะ**เฝ้าระวังน้ำแล้ง** ระดับน้ำในลำน้ำยม ส่วนใหญ่มีแนวโน้ม**ทรงตัว** ส่วนระดับน้ำลำน้ำน่าน ส่วนใหญ่มีแนวโน้ม**เพิ่มขึ้น**

- **สถานการณ์น้ำของสถานีโทรมาตรลุ่มน้ำบางปะกง-ปราจีนบุรี** (ณ วันที่ ๑๖ พ.ค.๖๐) ลุ่มน้ำบางปะกง ปัจจุบันสถานการณ์น้ำในลำน้ำโดยทั่วไปยังคงอยู่ในภาวะ**ปกติ** (ระดับน้ำต่ำกว่าระดับตลิ่งต่ำสุด) ระดับน้ำในลำน้ำส่วนใหญ่มีแนวโน้ม**ลดลง**

- **สถานการณ์น้ำของสถานีโทรมาตรลุ่มน้ำโขง ชี มูล** (ณ วันที่ ๑๖ พ.ค.๖๐) ลุ่มน้ำโขง ชี มูล ปัจจุบันสถานการณ์น้ำในลำน้ำโดยทั่วไปยังคงอยู่ในภาวะ**ปกติ** (ระดับน้ำต่ำกว่าระดับตลิ่งต่ำสุด) ระดับน้ำในลำน้ำส่วนใหญ่มีแนวโน้ม**เพิ่มขึ้น**

- **สถานการณ์น้ำของสถานีโทรมาตรลุ่มน้ำทะเลสาบสงขลา** (ณ วันที่ ๑๕ พ.ค.๖๐) ลุ่มน้ำทะเลสาบสงขลา ปัจจุบันสถานการณ์น้ำในลำน้ำโดยทั่วไปยังคงอยู่ในภาวะ**ปกติ** (ระดับน้ำต่ำกว่าระดับตลิ่งต่ำสุด) ระดับน้ำในลำน้ำส่วนใหญ่มีแนวโน้ม**เพิ่มขึ้น**และ**ลดลงในบางพื้นที่**

- โครงการจัดตั้งศูนย์ปฏิบัติการและข้อมูลเพื่อการบริหารจัดการทรัพยากรน้ำ ได้แก่

- **สถานการณ์น้ำจากการเชื่อมโยงสัญญาณภาพจากกล้อง CCTV** ณ วันที่ ๑๕ พ.ค.๖๐) : สถานการณ์น้ำทั่วไปอยู่ในเกณฑ์**ปกติ** โดยมีสถานีที่อยู่ในเกณฑ์**เพิ่มขึ้น** คือ ที่สถานีสะพานเฉลิมพระเกียรติ ร.๙ ๗๒ พรรษา อ.บางมูลนาก จ.พิจิตร

๔. พายุหมุน (อุตุนิยมวิทยา) - ไม่มี -

๕. **สถานการณ์น้ำ สถานการณ์วิกฤติน้ำ** (ข่าว) **จ.เชียงใหม่** หัวหน้าปก.เชียงใหม่ เปิดเผย ว่า เมื่อช่วงเช้าได้เกิดเหตุน้ำป่าหลากจากภอนยอดดอยไหลลงสู่พื้นราบ ที่ อ.ดอยสะเก็ด จากการตรวจสอบ ล่าสุดพบว่าระดับน้ำเริ่มลดลง บางจุดกลับสู่ภาวะปกติแล้ว คงเหลือมวลน้ำบางส่วนที่ไหลหลากเข้าไปอยู่ในพื้นที่การเกษตรเช่นไร้ข้าวโพด, นาข้าว ของชาวบ้าน **จ.ลำปาง** นายอำเภอวังเหนือ เปิดเผย ว่า ตลอดทั้งคืนที่ผ่านมาจนถึงช่วงเช้านี้ ได้เกิดฝนตกครอบคลุมทั้ง อ.วังเหนือ โดยเฉพาะที่ต.วังทอง เนื่องจากมีปริมาณฝนค่อนข้างมากถึง ๘๐ มม. ทำให้เกิดน้ำป่าไหลหลากจากยอดเขา ไหลลงสู่พื้นที่ราบ ส่งผลกระทบกับบ้านเรือนราษฎรซึ่งตั้งอยู่บริเวณไหล่เขาบางส่วน เบื้องต้นไม่ได้รับรายงานความเสียหาย แต่ทางอำเภอ ยังคงต้องติดตามสถานการณ์อย่างใกล้ชิดเนื่องจากระยะนี้เริ่มเข้าสู่ช่วงฤดูฝนแล้ว โดย มีจุดเสี่ยงที่ต้องจับตาเป็นพิเศษ รวม ๓ อำเภอ ประกอบด้วย อ.เมืองปาน, วังเหนือ และ อ.แจ้ห่ม ทั้งนี้ อย่างไรก็ตาม หลังเกิดฝนตกต่อเนื่อง ในอ.วังเหนือ, แจ้ห่ม และ อ.เมืองปาน ซึ่งทั้งหมดเป็นพื้นที่เหนือเขื่อนกิ่วลม ทำให้มีปริมาณน้ำไหลลงมาตามลำน้ำวัง เข้าเขื่อนจำนวนมาก ซึ่งน้ำส่วนนี้จะถูกกักเก็บไว้ให้กับเกษตรกรในช่วงฤดูการทำนาที่จะถึง กว่า ๔ หมื่น ไร่ นอกจากนี้ยังถูกจ่ายไปตามคลองส่งน้ำ เพื่อนำไปผลิตประปา **จ.พะเยา** หลังฝนตกหนักเกือบตลอดทั้งวัน พบหลายพื้นที่ถูกน้ำท่วมฉับพลัน โดยเฉพาะเขตเทศบาลเมืองพะเยา จากปริมาณน้ำที่มีมากจนทอระบายน้ำรับไม่ไหว ทำน้ำเอ่อท่วมถนนหลายสาย รวมทั้งตรอกซอยต่างๆ และบ้านเรือนประชาชนในพื้นที่ต่ำ นอกจากนี้ถนนพหลโยธิน ซึ่งเป็นถนนสายหลักในตัวเมืองพะเยา บริเวณตั้งแต่สี่แยกประตูเหล็กไปจนถึงสามแยกร่องห้าระยะทาง ๔ กม. น้ำท่วมขังถนนตลอดสาย บางช่วงสูง ๕๐ ซม. รถยนต์ขนาดเล็กต้องวิ่งชิดขอบเกาะกลางถนน ขณะที่วัดศรีโคมคำ พระอารามหลวง หรือวัดพระเจ้าตนหลวง น้ำจากดอยจอมทองได้ไหลหลากเข้าท่วมลานวัด และพื้นที่รอบวิหารพระเจ้าตนหลวง ซึ่งอยู่ต่ำกว่าลานวัด ระดับน้ำสูง ๓๐ ซม. เหลืออีกเพียง ๒ ซม. น้ำจะเข้าพื้นที่วิหารพระเจ้าตนหลวง เทศบาลเมืองพะเยา-สง.โยธาธิการฯ ต้องเร่งนำรถสูบน้ำออกตั้งแต่ช่วงเช้าจนถึงบ่าย ส่วนถนนบริเวณหน้าแขวงหลวงพะเยา ถูกน้ำท่วมสูง ๔๐-๕๐ ซม. รถเล็กผ่านด้วยความยากลำบาก และที่ถนนโยเวียเส้นทางหลักกรุงเทพฯ-เชียงใหม่ ระดับน้ำที่บริเวณสี่แยกป่าแดง สูงถึง ๗๐ ซม. เจ้าหน้าที่แขวงทางหลวงพะเยา-ต.ท่าวังทอง และเทศบาลเมืองพะเยา ต้องยื่นใบگردและเร่งระบายน้ำออกจากผิวถนน และที่สถานีขนส่งผู้โดยสาร ก็จมอยู่ใต้บาดาลเช่นกัน รถยนต์ไม่สามารถเข้า-ออกได้ ขณะที่บริเวณรอบนอกทั้งอำเภอเมืองพะเยา ก็ประสบปัญหาน้ำทอระบายไม่ทัน เจ้าหน้าที่ท้องถิ่นต่างเร่งให้ความช่วยเหลือประชาชนและระบายน้ำอย่างเร่งด่วน นอกจากนี้ ปลัดอาวุโส รักษาการแทนนายอำเภอภูซาง แจ้งว่า ได้มีน้ำไหลหลากเข้าท่วมพื้นที่หมู่ที่ ๒ ต.ป่าสัก อ.ภูซาง น้ำป่าไหลมาอย่างรวดเร็วช่วงเช้ามืด สร้างความเสียหายให้แก่บ้านเรือนราษฎร ๒๐ หลังคาเรือน โดยน้ำได้ท่วมอยู่ประมาณ ๑ ชม.แล้วกลับสู่ภาวะปกติ แต่ได้แจ้งเตือนประชาชนให้ขนย้ายสิ่งของหนีน้ำไว้ในที่ปลอดภัยเนื่องจากยังมีฝนตกๆ หยดยๆ อย่างต่อเนื่อง **จ.สุรินทร์** ฝนที่ตกลงมาอย่างหนักในช่วงหลายวันที่ผ่านมา ทำให้เกิดน้ำท่วมไร่นาชาวบ้านเป็นบริเวณกว้างนับหลายร้อยไร่ ในพื้นที่บ้านหนองแล้ง - บ้านโทะา บ้านโนนสี บ้านอาวุธ บ้านนา บ้านบ่อน้ำใส จาก ต.ตรึม อ.ศีขรภูมิ ลงยังพื้นที่ อ.ลำทะโพ สำหรับพื้นที่ไร่นาของชาวบ้านที่ถูกน้ำท่วมในครั้งนี้ ส่วนมากยังไม่ได้ลงมือหว่านข้าว แต่ก็มีความคืบหน้ากว่าก่อนฝนตก **กรุงเทพฯ** หลังจากฝนตกหนักเมื่อช่วงกลางดึกวันที่ ๑๕ พ.ค. ถึงช่วงเช้านี้ ๑๖ พ.ค. ส่งผลให้เกิดน้ำท่วมถนนหลายสาย อาทิ ซอยอินทามระ ๔๔ - ๕๙ ซอยสุทธิพร ๒ ถ.สุนทรโกษา บริเวณทางรถไฟห้าแยกระนอง ถ.ประสาธน์เคราะห์หน้าตลาดห้วยขวาง ซอยสุขุมวิท ๒๖ และ ๓๓ - ๔๙ ถ.รัชดาภิเษก หน้าสถานทูตจีน ถ.ลาดพร้าว ซอย ๕๙ - ๖๗ แยกประดิษฐ์มุนุธรรม - อิมพีเรียล ลาดพร้าว ๑๑๒ - คลองเจ้าคุณสิงห์ ถ.พระรามสาม ตลาดอ้อยงกบึง ถนนพระรามสี่ ซอยแสนสบาย ถ.รามคำแหง ซอย ๑ - ๕ เป็นต้น ทั้งนี้ สำนักการระบายน้ำ เร่งระบายทุกจุดเป็นปกติแล้ว

๖. **คาดการณ์สภาพอากาศ ๗ วัน (กรมอุตุนิยมวิทยา)** ในช่วงวันที่ ๑๖-๑๙ พ.ค. ประเทศไทยมีฝนฟ้าคะนองเพิ่มมากขึ้น และมีฝนตกหนักบางพื้นที่ ส่วนคลื่นลมบริเวณทะเลอันดามันจะมีกำลังแรงขึ้น โดยมีคลื่นสูง ๒-๓ เมตร ส่วนในช่วงวันที่ ๒๐-๒๒ พ.ค. ประเทศไทยตอนบนมีฝนลดลง ส่วนภาคใต้ยังคงมีตกต่อเนื่องและมีฝนตกหนักบางพื้นที่ ส่วนคลื่นลมบริเวณทะเลอันดามันจะมีกำลังอ่อนลง

๗. **พื้นที่ที่ควรเฝ้าระวังเตือนภัยวิกฤติน้ำ(น้ำท่วม ภัยแล้ง) NASA (๒๔ ชั่วโมง):** รายงานพื้นที่ที่อาจเกิดน้ำท่วม (๑๖ พ.ค.) ได้แก่ ภาคเหนือ คือ จ.เชียงใหม่ พะเยา สุโขทัย พิษณุโลก กำแพงเพชร และเพชรบูรณ์ **ภาคกลาง** คือ จ.นครสวรรค์ อุทัยธานี ชัยนาท นครปฐม สุพรรณบุรี ปทุมธานี นนทบุรี กรุงเทพฯ สมุทรปราการ กาญจนบุรี และราชบุรี **ภาคตะวันออกเฉียงเหนือ** คือ จ.หนองคาย หนองบัวลำภู อุตรดิตถ์ สกลนคร ขอนแก่น นครราชสีมา มหาสารคาม กาฬสินธุ์ มุกดาหาร นครพนม ร้อยเอ็ด ยโสธร และอำนาจเจริญ **ภาคใต้** คือ จ.นครศรีธรรมราช ตรัง และพัทลุง

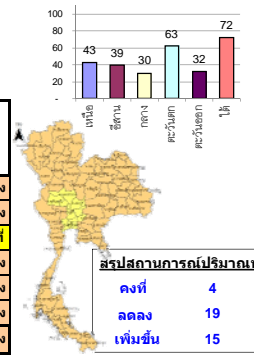
รายงานสรุปสภาพน้ำในอ่างเก็บน้ำขนาดใหญ่และขนาดกลาง

รายงานสถานการณ์ ณ วันที่ 16 พฤษภาคม 2560

ปริมาณน้ำในอ่างที่ใช้การได้ในสปีดทันที + มากกว่า / - น้อยกว่า สปีดที่กำหนด 348.54 ล้าน ลบ.ม.

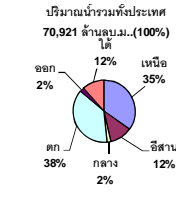
สรุปสถานการณ์ปริมาณน้ำในอ่างเก็บน้ำที่ใช้ในทุกกรมทั้งประเทศ มากกว่าปริมาณน้ำที่ไหลเข้าอ่าง เมื่อเทียบกับสปีดที่กำหนด การใช้น้ำอย่างระมัดระวัง

% ปริมาณน้ำรวมแต่ละภาคปัจจุบัน



สรุปสถานการณ์ปริมาณน้ำในอ่างฯ

คงที่	4	อ่าง
ลดลง	19	อ่าง
เพิ่มขึ้น	15	อ่าง



เปรียบเทียบปริมาณน้ำรวมทั่วประเทศ ปัจจุบัน กับ ปี 60 และ ปี 59

วันที่ 16 พฤษภาคม 2560 เท่ากับ 37,481 ล้าน ลบ.ม. หรือ เท่ากับ 53%

วันที่ 16 พฤษภาคม 2559 เท่ากับ 31,610 ล้าน ลบ.ม. หรือ เท่ากับ 45%

ภาค	สถานการณ์ปริมาณน้ำในอ่าง				ปริมาณน้ำเปลี่ยนแปลง (ล้าน ม.³)	สถานะ
	ลดลง (แห่ง)	คงที่ (แห่ง)	เพิ่มขึ้น (แห่ง)	รวม (แห่ง)		
ภาคเหนือ	4	2	1	7	-175.00	ปริมาณน้ำในอ่างเก็บน้ำลดลง
ภาคตะวันออกเฉียงเหนือ	3	1	8	12	-17.00	ปริมาณน้ำในอ่างเก็บน้ำลดลง
ภาคกลาง	1	-	2	3	0.00	ปริมาณน้ำในอ่างเก็บน้ำคงที่
ภาคตะวันออก	2	-	-	2	-82.00	ปริมาณน้ำในอ่างเก็บน้ำลดลง
ภาคตะวันออก	6	1	3	10	-15.54	ปริมาณน้ำในอ่างเก็บน้ำลดลง
ภาคใต้	3	-	1	4	-59.00	ปริมาณน้ำในอ่างเก็บน้ำลดลง
รวมทั้งประเทศ	19	4	15	38	-348.54	ปริมาณน้ำในอ่างเก็บน้ำลดลง

ภาค	อ่างเก็บน้ำ	ความจุที่ (ล้าน ม.³)	ปริมาณน้ำที่ใช้งานไม่ได้จริง (ล้าน ม.³)	ปริมาณน้ำรวม วันที่ 16 พฤษภาคม 2559 (ล้าน ม.³)	%	ปัจจุบัน วันที่ 16 พฤษภาคม 2560				สปีดกำหนด วันที่ 10 พฤษภาคม 2560				ปริมาณน้ำ + เพิ่มขึ้น - ลดลง (ล้าน ม.³)	สถานการณ์ในอ่าง		
						ปริมาณน้ำรวม		ปริมาณน้ำใช้การได้จริง		ปริมาณน้ำรวม		ปริมาณน้ำใช้การได้จริง					
						ปริมาณน้ำรวม (ล้าน ม.³)	%	ปริมาณน้ำใช้การได้จริง (ล้าน ม.³)	%	ปริมาณน้ำรวม (ล้าน ม.³)	%	ปริมาณน้ำใช้การได้จริง (ล้าน ม.³)	%				
ภาคเหนือ (7)																	
1	ภูมิพล (2)	ดาก	13,462	3,800	9,662	4,106	31%	5,479	41%	1,679	12%	5,540	41%	1,740	13%	-61.00	ลดลง
2	สิริกิติ์ (2)	อุดรดิตถ์	9,510	2,850	6,660	3,645	38%	4,612	48%	1,762	19%	4,715	50%	1,865	20%	-103.00	ลดลง
3	แม่โจ้	เชียงใหม่	265	12	253	25	9%	78	29%	66	25%	82	31%	70	26%	-4.00	ลดลง
4	แม่กวง	เชียงใหม่	263	14	249	23	9%	34	13%	20	8%	34	13%	20	8%	-	คงที่
5	กุ่ม	ลำปาง	106	3	103	18	17%	59	56%	56	53%	57	54%	54	51%	2.00	เพิ่มขึ้น
6	กักคอง	ลำปาง	170	6	164	16	9%	97	57%	91	54%	97	57%	91	54%	-	คงที่
7	แควน้อย	พิษณุโลก	939	43	896	244	26%	257	27%	214	23%	266	28%	223	24%	-9.00	ลดลง
รวมภาคเหนือ 34.85%																	
ภาคตะวันออกเฉียงเหนือ (12)																	
8	ห้วยหลวง	อุดรธานี	136	7	129	15	11%	56	41%	49	36%	56	41%	49	36%	-	คงที่
9	น้ำพอง (2)	สกลนคร	520	45	475	142	27%	197	38%	152	29%	187	36%	142	27%	10.00	เพิ่มขึ้น
10	น้ำพอง (2)	สกลนคร	165	8	157	39	24%	59	36%	51	31%	55	33%	47	28%	4.00	เพิ่มขึ้น
11	น้ำพอง (2)	ชัยภูมิ	164	37	127	55	34%	82	50%	45	27%	81	49%	44	27%	1.00	เพิ่มขึ้น
12	อุบลรัตน์ (2)	ขอนแก่น	2,431	581	1,850	528	22%	1,066	44%	485	20%	1,061	44%	480	20%	5.00	เพิ่มขึ้น
13	ลำปาว	กาฬสินธุ์	1,980	100	1,880	319	16%	525	27%	425	21%	508	26%	408	21%	17.00	เพิ่มขึ้น
14	ลำคอง	นครราชสีมา	314	22	292	75	24%	70	22%	48	15%	71	23%	49	16%	-1.00	ลดลง
15	ลำพระเพลิง	นครราชสีมา	155	1	154	30	19%	65	42%	64	41%	62	40%	61	39%	3.00	เพิ่มขึ้น
16	มูลขาม	นครราชสีมา	141	7	134	34	24%	57	40%	50	35%	56	40%	49	35%	1.00	เพิ่มขึ้น
17	ลำตะของ	นครราชสีมา	275	7	268	52	19%	76	28%	69	25%	77	28%	70	25%	-1.00	ลดลง
18	ลำน้ำมูล	บุรีรัมย์	121	3	118	57	47%	60	50%	57	47%	58	48%	55	45%	2.00	เพิ่มขึ้น
19	สิรินธร (2)	อุบลราชธานี	1,966	831	1,135	921	47%	985	50%	154	8%	1,043	53%	212	11%	-58.00	ลดลง
รวมภาคตะวันออกเฉียงเหนือ 11.80%																	
ภาคกลาง (3)																	
20	ป่าสักชลสิทธิ์	ลพบุรี	960	3	957	238	25%	200	21%	197	21%	208	22%	205	21%	-8.00	ลดลง
21	ห้วยเสลา	อุทัยธานี	160	17	143	43	27%	84	53%	67	42%	82	51%	65	41%	2.00	เพิ่มขึ้น
22	กรมเสียว	สุพรรณบุรี	240	40	200	56	23%	127	53%	87	36%	121	50%	81	34%	6.00	เพิ่มขึ้น
รวมภาคกลาง 1.92%																	
ภาคตะวันออก (2)																	
23	ศรีนครินทร์ (2)	กาญจนบุรี	17,745	10,265	7,480	11,765	66%	12,606	71%	2,341	13%	12,637	71%	2,372	13%	-31.00	ลดลง
24	วชิราลงกรณ (2)	กาญจนบุรี	8,860	3,012	5,848	3,764	42%	4,086	46%	1,074	12%	4,137	47%	1,125	13%	-51.00	ลดลง
รวมภาคตะวันออก 37.51%																	
ภาคใต้ (6+4)																	
25	ขุนด่าน	นครนายก	224	5.00	219	61	27%	50	22%	45	20%	54	24%	49	22%	-4.00	ลดลง
26	คลองสิริกิติ์	ฉะเชิงเทรา	420	30.00	390	74	18%	75	18%	45	11%	78	19%	48	11%	-3.00	ลดลง
27	บางพระ (3)	ชลบุรี	117	12.00	105	21	18%	67	57%	55	47%	67	57%	55	47%	-	คงที่
28	หนองปลาไหล (3)	ระยอง	164	13.75	150	80	49%	98	60%	84	51%	97	59%	83	51%	1.00	เพิ่มขึ้น
29	ประแสร์ (3)	ระยอง	295	20.00	275	143	48%	94	32%	74	25%	95	32%	75	25%	-1.00	ลดลง
30	มาบประชัน (3)	ระยอง	17	0.72	16	7	42%	8	49%	7	44%	8	48%	7.17	43%	0.21	เพิ่มขึ้น
31	หนองค้อ (3)	ระยอง	21	1.00	20	2	9%	11	50%	10	45%	11	51%	9.92	46%	-0.33	ลดลง
32	ดอกกมัย (3)	ระยอง	79	3.00	76	17	22%	46	58%	43	54%	46	57%	42.55	54%	0.66	เพิ่มขึ้น
33	คลองใหญ่ (3)	ระยอง	45	3.00	42	23	51%	24	53%	21	46%	24	53%	20.96	46%	-0.08	ลดลง
34	นกกตมหารัง	ปราจีนบุรี	295	19.00	276	-	0%	72	24%	53	18%	81	27%	62.00	21%	-9.00	ลดลง
รวมภาคใต้ 2.37%																	
ภาคใต้ (4)																	
35	แก่งกระจาน	เพชรบุรี	710	65	645	208	29%	289	41%	224	32%	291	41%	226	32%	-2.00	ลดลง
36	ปราณบุรี	ประจวบคีรีขันธ์	391	18	373	57	15%	170	43%	152	39%	169	43%	151	39%	1.00	เพิ่มขึ้น
37	รัชชประภา (2)	สุราษฎร์ธานี	5,639	1,352	4,287	4,003	71%	4,320	77%	2,968	53%	4,361	77%	3,009	53%	-41.00	ลดลง
38	บางยาง (2)	ยะลา	1,454	276	1,178	703	48%	1,141	78%	865	59%	1,158	80%	882	61%	-17.00	ลดลง
รวมภาคใต้ 11.55%																	
รวมทั้งประเทศ 100% (38)																	

ที่มาข้อมูล : ตารางสรุปสภาพน้ำในอ่างเก็บน้ำขนาดใหญ่ทั่วประเทศ และตารางสรุปสภาพน้ำในอ่างเก็บน้ำภาคตะวันออก กรมชลประทาน

หมายเหตุ :

- อ่างเก็บน้ำขนาดใหญ่ หมายถึง อ่างเก็บน้ำที่มีความจุตั้งแต่ 100 ล้าน ลบ.ม. ขึ้นไป
- เป็นอ่างเก็บน้ำอยู่ในความรับผิดชอบของการไฟฟ้าฝ่ายผลิตแห่งประเทศไทย (10) นอกนั้นอยู่ในความรับผิดชอบของกรมชลประทาน (28)
- เป็นอ่างเก็บน้ำขนาดกลางที่มีความสำคัญต่อการอุปโภคบริโภคและการประปา ของลุ่มน้ำชายฝั่งทะเลตะวันออก
- ที่มา : กรมชลประทาน และการไฟฟ้าฝ่ายผลิตแห่งประเทศไทย
- จังหวัดที่มีอ่างเก็บน้ำขนาดใหญ่มีจำนวน 26 จังหวัด ไม่มี 50 จังหวัด

รท. หมายถึง ระดับเก็บกักของอ่าง

ศูนย์เผยแพร่

ศูนย์ป้องกันกักตุนน้ำ กรมทรัพยากรน้ำ

ลำดับของเขื่อนตามความจุ

- ศรีนครินทร์ 2.ภูมิพล 3.สิริกิติ์ 4.วชิราลงกรณ 5.รัชชประภา
- ลพบุรี 7.สิรินธร 8.บางยาง 9.ลำปาว 10.ป่าสัก

ลำดับของเขื่อนตามปริมาณน้ำใช้การได้

- ภูมิพล 2.ศรีนครินทร์ 3.สิริกิติ์ 4.วชิราลงกรณ 5.รัชชประภา
- ลำปาว 7.ลพบุรี 8.บางยาง 9.สิรินธร 10.ป่าสัก