



รายงานการเฝ้าระวังติดตามสถานการณ์น้ำและความช่วยเหลือ  
ศูนย์ปฏิบัติการทรัพยากรธรรมชาติและสิ่งแวดล้อม (ด้านทรัพยากรน้ำ)  
กระทรวงทรัพยากรธรรมชาติและสิ่งแวดล้อม



กองวิเคราะห์และประเมินสถานการณ์น้ำ กรมทรัพยากรน้ำ

โทรศัพท์ ๐ ๒๒๗๑ ๖๐๐๐ ต่อ ๖๔๔๕ โทรสาร ๐ ๒๒๗๘ ๖๖๒๙ www.dwr.go.th IDLine: mekhalawoc Email: mekhala@dwr.mail.go.th

รายงานฉบับที่ ๐๘๗/๒๕๖๗

เวลา ๑๕.๐๐ น.

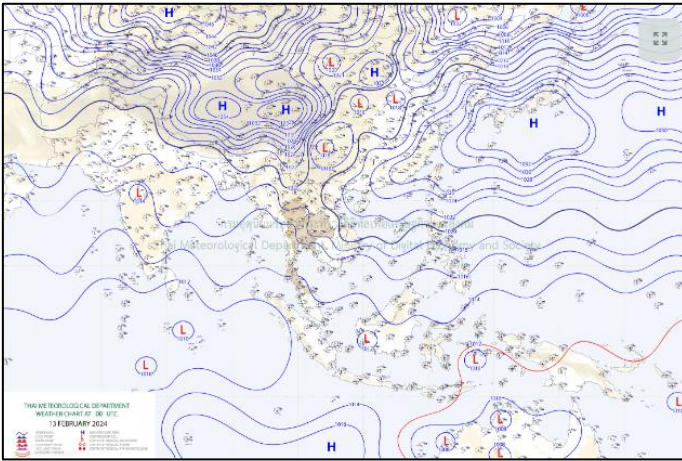
วันที่ ๑๓ กุมภาพันธ์ ๒๕๖๗

เรียน รมว.ทส. เลขาธิการ รมว.ทส. ที่ปรึกษา รมว.ทส. ปกท.ทส. รอง ปกท.ทส. อทน. อทบ. และหน่วยงานที่เกี่ยวข้อง

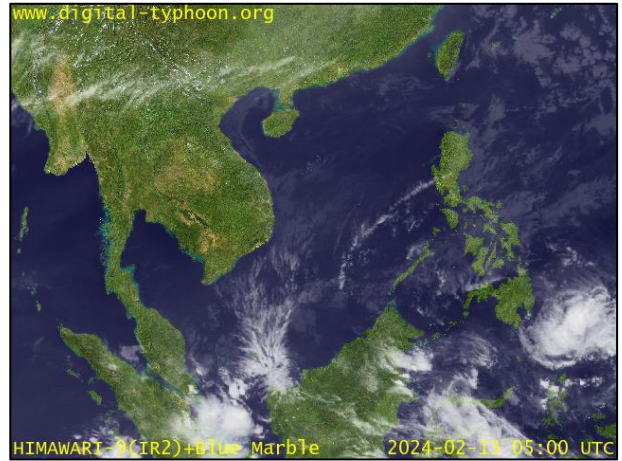
**๑. สถานะอากาศ เวลา ๑๑.๐๐ น. (กรมอุตุนิยมวิทยา)**

พยากรณ์อากาศ ๒๔ ชั่วโมงข้างหน้า บริเวณความกดอากาศสูงหรือมวลอากาศเย็นกำลังค่อนข้างแรงที่ปกคลุมประเทศไทยตอนบนเริ่มมีกำลังอ่อนลง ทำให้ประเทศไทยตอนบนมีอุณหภูมิสูงขึ้นกับมีหมอกในตอนเช้า แต่ยังคงมีอากาศเย็นถึงหนาว บริเวณภาคตะวันออกเฉียงเหนือ ส่วนภาคเหนือ ภาคกลาง รวมทั้งกรุงเทพมหานครและปริมณฑล และภาคตะวันออกมีอากาศเย็นในตอนเช้า ขอให้ประชาชนในบริเวณดังกล่าวดูแลสุขภาพเนื่องจากสภาพอากาศที่เปลี่ยนแปลงในระยะนี้

สำหรับมรสุมตะวันออกเฉียงเหนือที่พัดปกคลุมอ่าวไทยตอนล่างและภาคใต้ยังคงมีกำลังค่อนข้างแรง ลักษณะเช่นนี้ทำให้คลื่นลมบริเวณอ่าวไทยและห่างฝั่งทะเลอันดามันมีกำลังค่อนข้างแรง โดยอ่าวไทยตอนล่างทะเลมีคลื่นสูง ๒-๓ เมตร บริเวณที่มีฝนฟ้าคะนองคลื่นสูงมากกว่า ๓ เมตร อ่าวไทยตอนบนมีคลื่นสูงประมาณ ๒ เมตร บริเวณที่มีฝนฟ้าคะนองคลื่นสูงมากกว่า ๒ เมตร ส่วนทะเลอันดามันมีคลื่นสูง ๑-๒ เมตร บริเวณที่มีฝนฟ้าคะนองและห่างฝั่งคลื่นสูงมากกว่า ๒ เมตร ขอให้ประชาชนบริเวณชายฝั่งภาคใต้ฝั่งตะวันออกระวังอันตรายจากคลื่นลมแรงที่ซัดเข้าหาฝั่ง ส่วนชาวเรือบริเวณอ่าวไทยและทะเลอันดามันควรเดินเรือด้วยความระมัดระวังและหลีกเลี่ยงการเดินเรือในบริเวณที่มีฝนฟ้าคะนอง สำหรับเรือเล็กบริเวณอ่าวไทยตอนล่างควรงดออกจากฝั่งต่อไปอีก ๑ วัน

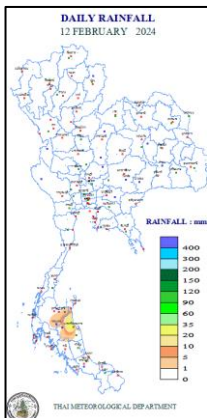


แผนที่อากาศ วันที่ ๑๓ ก.พ. ๒๕๖๗ เวลา ๐๗.๐๐ น.



ภาพถ่ายดาวเทียม วันที่ ๑๓ ก.พ. ๒๕๖๗ เวลา ๑๒.๐๐ น.

**๒. ปริมาณฝนสะสม ณ เวลา ๐๗.๐๐ น.(เมื่อวาน) - ๐๗.๐๐ น.(วันนี้) (กรมอุตุนิยมวิทยา)**



จุดตรวจวัด	ปริมาณฝน (มม.)
จ.นครศรีธรรมราช	๔๐.๓
จ.ระนอง	๓.๑
จ.สุราษฎร์ธานี (พระแสง สอท.)	๓.๐
จ.นครศรีธรรมราช (ฉวาง)	๐.๖
จ.ยะลา (สภข.)	๐.๒

### ๓. ปริมาณฝนสะสมของพื้นที่ลาดเชิงเขา ๑๒ ชม. ที่ผ่านมา (กรมทรัพยากรน้ำ)

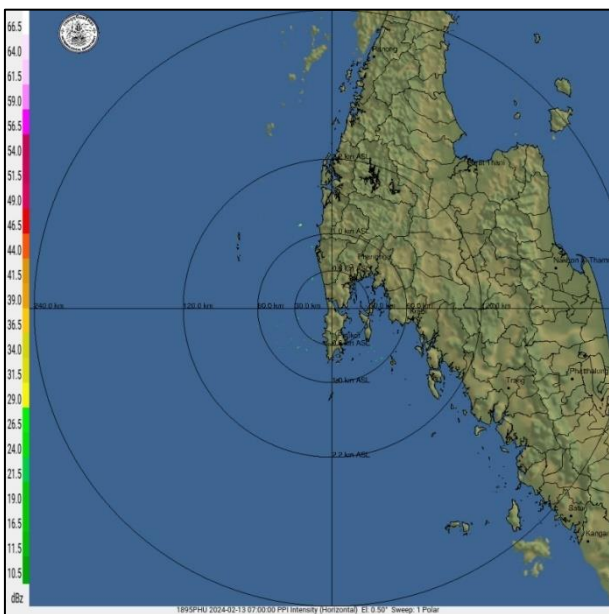
รหัสสถานี	จุดตรวจวัด	ปริมาณฝน (มม./๑๒ ชม.)
STN๑๒๐๕	บ้านน้ำพุ ต.บ้านน้ำพุ อ.ศรีมัท จ.สุโขทัย	๓๒.๐
STN๐๗๔๐	บ้านนบ ต.กรุงชิง อ.นบพิตำ จ.นครศรีธรรมราช	๓๑.๐
STN๐๕๐๔	บ้านเขาเหล็ก ต.นบพิตำ อ.นบพิตำ จ.นครศรีธรรมราช	๓๐.๕
STN๐๗๓๙	บ้านทอนผักกูด ต.นบพิตำ อ.นบพิตำ จ.นครศรีธรรมราช	๒๑.๕
STN๐๒๘๙	บ้านหน้าถ้ำ ต.นาแหร อ.นบพิตำ จ.นครศรีธรรมราช	๑๕.๐
STN๑๐๕๖	บ้านฝ้าย ต.นบพิตำ อ.กิ่งนบพิตำ จ.นครศรีธรรมราช	๑๔.๕
STN๑๕๕๙	บ้านหัวเตย ต.ท่าอุเทน อ.กาญจนดิษฐ์ จ.สุราษฎร์ธานี	๑๔.๕
STN๐๗๔๑	บ้านเขาเหล็ก ต.ทุ่งปรัง อ.สิชล จ.นครศรีธรรมราช	๑๓.๕
STN๑๗๙๖	บ้านพระเลียบ ต.ท่าซิ่น อ.ท่าศาลา จ.นครศรีธรรมราช	๑๓.๐
STN๐๗๔๔	บ้านน้ำฉา ต.เทพราช อ.สิชล จ.นครศรีธรรมราช	๑๑.๕

### ๔. ค่าความชื้นในดิน (กรมทรัพยากรน้ำ/คณะกรรมการน้ำโขง)

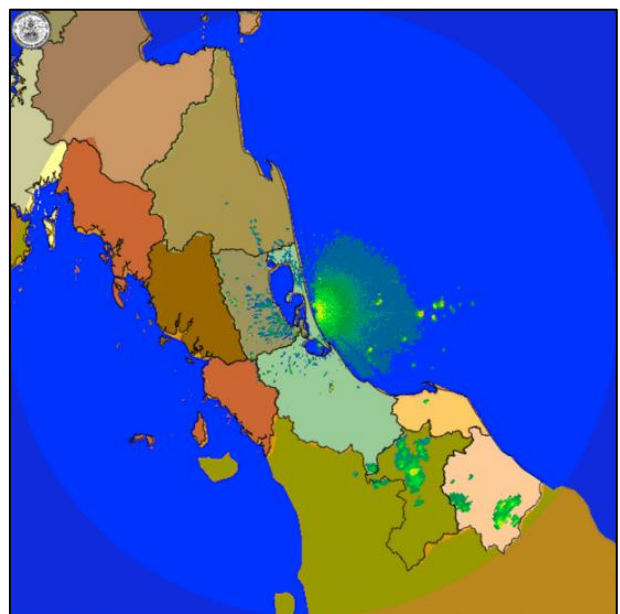
ภูมิภาค	ความชื้นในดิน [-] ๑๑ ธ.ค. ๖๖	ความชื้นในดิน [-] ๑๑ ม.ค. ๖๗	แนวโน้ม
เหนือ	๐-๒๐	๐-๒๐	ทรงตัว
กลาง	๒๐-๔๐	๐-๒๐	ลดลง
ตะวันออกเฉียงเหนือ	๒๐-๔๐	๐-๒๐	ลดลง
ตะวันออก	๒๐-๔๐	๐-๒๐	ลดลง
ตะวันตก	๒๐-๔๐	๐-๒๐	ลดลง
ใต้	๖๐-๘๐	๕๐-๖๐	ลดลง

หมายเหตุ : ความชื้นในดิน ๐ หมายถึง ดินที่แห้งสนิท และ ๑๐๐ หมายถึง ดินที่อิ่มน้ำ

### ๕. เรดาร์ตรวจอากาศ ณ วันที่ ๑๓ กุมภาพันธ์ ๒๕๖๗ (กรมอุตุนิยมวิทยา)



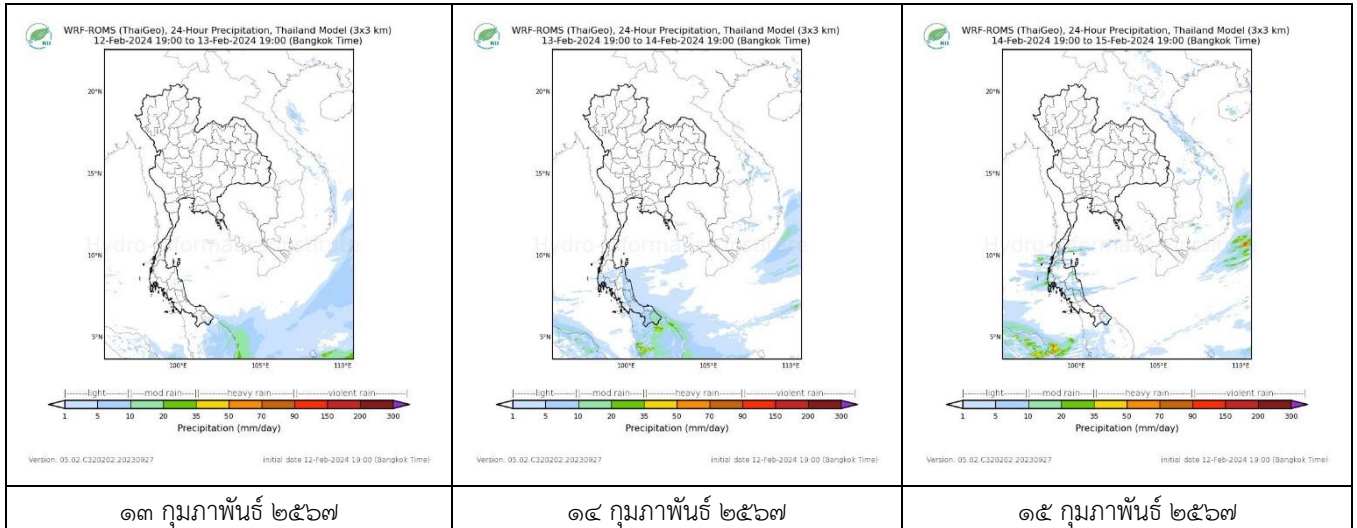
สถานีภูเก็ต เวลา ๑๔.๐๐ น.



สถานีสีทิงพระ จ.สงขลา เวลา ๑๔.๐๐ น.

จากเรดาร์ตรวจอากาศไม่พบกลุ่มเมฆฝนบริเวณประเทศไทย

**๖. แผนภาพคาดการณ์ฝนล่วงหน้า ๓ วัน (สถาบันสารสนเทศทรัพยากรน้ำ (องค์การมหาชน))**



**๗. สถานการณ์น้ำในแหล่งเก็บกักน้ำ ณ วันที่ ๑๓ กุมภาพันธ์ ๒๕๖๗ (กรมชลประทาน กรมทรัพยากรน้ำ และสททช.)**

๗.๑ ปริมาณน้ำในอ่างฯ ๔๙,๕๗๕ ล้าน ลบ.ม. คิดเป็นร้อยละ ๗๐ (ปริมาณน้ำใช้การได้ ๒๖,๐๓๖ ล้าน ลบ.ม. คิดเป็นร้อยละ ๕๕) ปริมาณน้ำในอ่างฯ เทียบกับปี ๒๕๖๖ (๕๑,๙๑๓ ล้าน ลบ.ม. คิดเป็นร้อยละ ๗๓) น้อยกว่าปี ๒๕๖๖ จำนวน ๒,๓๓๘ ล้าน ลบ.ม. ปริมาณน้ำไหลลงอ่างฯ จำนวน ๑๔.๓๙ ล้าน ลบ.ม. ปริมาณน้ำระบายจำนวน ๑๒๗.๔๑ ล้าน ลบ.ม. สามารถรับน้ำได้อีก ๒๑,๓๕๗ ล้าน ลบ.ม.

อ่างเก็บน้ำ	ความจุที่ รณก. (ล้าน ลบ.ม.)	ปริมาณ น้ำในอ่าง		ปริมาณ น้ำใช้การได้		ปริมาณ น้ำไหลลงอ่าง		ปริมาณ น้ำระบาย		ปริมาณน้ำ รับได้อีก (ล้าน ม. <sup>๓</sup> ) (ความจุที่ รณก. ปริมาณน้ำ ปัจจุบัน)
		ปริมาณ (ล้าน ม. <sup>๓</sup> )	% น้ำ เก็บ กัก	ปริมาณ (ล้าน ม. <sup>๓</sup> )	% น้ำใช้ การ	วันนี้ (ล้าน ม. <sup>๓</sup> )	เมื่อวาน (ล้าน ม. <sup>๓</sup> )	วันนี้ (ล้าน ม. <sup>๓</sup> )	เมื่อวาน (ล้าน ม. <sup>๓</sup> )	
๑.ภูมิพล	๑๓,๔๖๒	๘,๖๓๗	๖๔	๔,๘๓๗	๕๐	๐.๗๔	๐.๓๗	๓๐.๐๐	๓๐.๐๐	๔,๘๒๕
๒.สิริกิติ์	๙,๕๑๐	๕,๑๗๘	๕๔	๒,๓๒๘	๓๕	๑.๕๒	๑.๔๕	๑๔.๐๕	๑๔.๐๐	๔,๓๓๒
๓.จุฬารามณ์	๑๖๔	๙๙	๖๑	๖๒	๔๙	๐.๐๐	๐.๐๑	๑.๓๓	๐.๖๖	๖๕
๔.อุบลรัตน์	๒,๔๓๑	๑,๖๙๓	๗๐	๑,๑๑๑	๖๐	๑.๓๔	๐.๐๐	๖.๐๙	๖.๐๙	๗๓๘
๕.ลำปาว	๑,๙๘๐	๑,๔๖๗	๗๔	๑,๓๖๗	๗๓	๐.๐๐	๐.๐๐	๖.๖๖	๖.๖๘	๕๑๓
๖.สิรินธร	๑,๙๖๖	๑,๓๘๓	๗๐	๕๕๒	๔๙	๐.๐๐	๐.๐๕	๑.๐๓	๑.๔๗	๕๘๓
๗.ป่าสักชลสิทธิ์	๙๖๐	๕๐๓	๕๒	๕๐๐	๕๒	๐.๐๐	๐.๐๐	๕.๖๒	๕.๖๒	๔๕๗
๘.ศรีนครินทร์	๑๗,๗๔๕	๑๔,๓๑๖	๘๑	๔,๐๕๑	๕๔	๓.๒๐	๐.๐๐	๑๐.๐๘	๑๐.๐๐	๓,๔๒๙
๙.วชิราลงกรณ์	๘,๘๖๐	๖,๘๒๘	๗๗	๓,๘๑๖	๖๕	๐.๐๐	๐.๑๖	๒๒.๐๙	๑๙.๐๙	๒,๐๓๒
๑๐.ขุนด่านปราการชล	๒๒๒๔	๑๒๔	๕๕	๑๑๙	๕๔	๐.๐๐	๐.๐๐	๑.๑๓	๑.๕๙	๑๐๐
๑๑.รัชชประภา	๕,๖๓๙	๔,๒๔๔	๗๕	๒,๘๙๓	๖๗	๑.๐๒	๑.๔๓	๕.๐๔	๓.๙๓	๑,๓๙๕
๑๒.บางยาง	๑,๔๕๔	๑,๒๔๘	๘๖	๙๗๒	๘๒	๓.๖๙	๔.๒๐	๔.๐๒	๔.๐๒	๒๐๖

๗.๒ อ่างเก็บน้ำขนาดกลาง ๔๓๕ แห่ง มีปริมาณน้ำ ๓,๗๑๔ ล้าน ลบ.ม. (๖๙%) ปริมาณน้ำใช้การ ๓,๓๐๙ ล้าน ลบ.ม. (๖๖%)

๗.๓ แหล่งน้ำในพื้นที่นอกเขตชลประทาน ๑๐๒,๐๙๙ แห่ง มีปริมาณน้ำรวม ๖,๓๐๑ ล้าน ลบ.ม. (๗๔%)

๗.๔ แหล่งน้ำขนาดเล็กนอกเขตชลประทาน ๑๘๔ แห่ง ตรวจวัดโดยกรมทรัพยากรน้ำ เริ่มต้นฤดูแล้ง มีปริมาณน้ำ ๓๔๙.๐ ล้าน ลบ.ม. (๘๙%) ปริมาณน้ำปัจจุบัน ๒๘๓.๖ ล้าน ลบ.ม. (๗๓%)

ภูมิภาค	จำนวน (แห่ง)	ปริมาณรวม (ล้าน ลบ.ม.)	ปริมาณน้ำ (ล้าน ลบ.ม.)							
			เดือน						ปัจจุบัน	
			ก.ค. ๒๕๖๖	ส.ค. ๒๕๖๖	ก.ย. ๒๕๖๖	ต.ค. ๒๕๖๖	พ.ย. ๒๕๖๖	ธ.ค. ๒๕๖๖	ธ.ค. ๖๗	ร้อยละ
เหนือ	๑๗,๒๔๙	๙๙๒	๕๖๗	๕๖๖	๕๓๐	๗๙๒	๙๒๗	๙๙๒	๙๙๒	๘๗
ตะวันออกเฉียงเหนือ	๕๔,๕๔๗	๔,๓๘๒	๒,๒๖๑	๒,๘๐๘	๒,๙๙๒	๔,๑๐๓	๔,๒๖๖	๔,๓๘๒	๔,๓๘๒	๘๓
กลาง	๑๖,๓๖๗	๑,๕๗๔	๘๗๓	๘๒๗	๘๓๕	๙๙๖	๑,๑๙๑	๑,๕๗๔	๑,๕๗๔	๖๑
ตะวันออกเฉียง	๗,๘๐๔	๙๙๒	๔๓๖	๕๕๙	๕๙๒	๘๐๕	๘๗๒	๙๙๒	๙๙๒	๗๘
ตะวันตก	๒,๕๐๖	๑๙๒	๖๕	๕๖	๕๒	๕๘	๙๔	๑๙๒	๑๙๒	๕๑
ใต้	๓,๖๒๖	๓๓๘	๒๑๓	๒๑๗	๒๑๘	๑๙๑	๒๑๓	๓๓๘	๓๓๘	๗๖
รวม	๑๐๒,๐๙๙.๐๐	๘,๕๗๐	๔,๔๑๕	๕,๐๓๓	๕,๒๕๙	๖,๙๔๕	๗,๕๖๓	๘,๕๗๐	๘,๕๗๐	๗๘

๘. สถานการณ์น้ำในประเทศ ณ วันที่ ๑๐ - ๑๓ กุมภาพันธ์ ๒๕๖๗ (กรมชลประทาน)

สถานี	แม่น้ำ	อำเภอ	จังหวัด	ระดับตลิ่ง (ม.รทก.)	ระดับน้ำ (ม.รทก.)				แนวโน้ม	เปรียบเทียบระดับตลิ่ง
					เสาร์	อาทิตย์	จันทร์	อังคาร		
					๑๐ ก.พ.	๑๑ ก.พ.	๑๒ ก.พ.	๑๓ ก.พ.		
P.๑	ปิง	เมือง	เชียงใหม่	๓.๗๐	๑.๔๙	๑.๔๒	๑.๖๐	๑.๔๘	ลดลง	- ๒.๒๒
W.๑C	วัง	เมือง	ลำปาง	๕.๒๐	๐.๑๗	๐.๑๙	๐.๒๗	๐.๓๑	เพิ่มขึ้น	- ๔.๘๙
Y.๑๖	ยม	บางระกำ	พิษณุโลก	๗.๓๐	๒.๑๗	๒.๐๘	๒.๐๑	๒.๐๔	เพิ่มขึ้น	- ๕.๒๖
N.๗A	น่าน	เมือง	พิจิตร	๙.๘๗	๑.๓๙	๑.๓๙	๑.๓๙	๑.๓๙	ทรงตัว	- ๘.๔๘
C.๒	เจ้าพระยา	เมือง	นครสวรรค์	๒๕.๗๐	๑๗.๕๔	๑๗.๕๕	๑๗.๕๒	๑๗.๔๙	ลดลง	- ๘.๒๑
C.๑๓	เจ้าพระยา	สรรพยา	ชัยนาท	๑๖.๓๔	๕.๒๘	๕.๒๘	๕.๔๑	๕.๔๑	ทรงตัว	- ๑๐.๙๓
M.๖A	มูล	สตึก	บุรีรัมย์	๗.๙๕	***	***	-๐.๒๐	-๐.๒๐	ทรงตัว	- ๘.๑๕
M.๑๙๑	ลำตะคอง	เมือง	นครราชสีมา	๓.๕๐	***	***	๐.๖๐	๑.๐๒	เพิ่มขึ้น	- ๒.๔๘
M.๗	มูล	เมือง	อุบลราชธานี	๗.๐๐	***	***	๒.๔๐	๒.๔๐	ทรงตัว	- ๔.๖๐
M.๖๙	ลำเซบก	ตระการพืชผล	อุบลราชธานี	๙.๗๐	***	***	๖.๖๒	๗.๘๙	เพิ่มขึ้น	- ๑.๘๑
X.๖๔	คลองท่ามะ	ท่ามะ	ชุมพร	๑๗.๑๓	๗.๖๖	๗.๖๙	๑๐.๔๒	๗.๗๐	ลดลง	- ๙.๔๓
X.๑๔๙	คลองกลาย	นบพิตำ	นครศรีธรรมราช	๓๓.๙๖	๒๗.๑๖	๒๗.๑๕	๒๗.๒๐	๒๗.๔๙	เพิ่มขึ้น	- ๖.๔๗
X.๒๗๔	แม่น้ำโก-ลก	แว้ง	นราธิวาส	๒๓.๕๐	๑๘.๔๘	๑๘.๔๔	๑๘.๔๒	๑๘.๓๙	ลดลง	- ๕.๑๑
X.๓๗A	แม่น้ำตาปี	พระแสง	สุราษฎร์ธานี	๑๑.๗๐	๔.๗๓	๔.๗๒	๔.๖๘	๔.๖๗	ลดลง	- ๗.๐๓

\*\*\* ยังไม่ได้รับรายงาน

๙. สถานการณ์น้ำในพื้นที่ลุ่มน้ำโขง ณ วันที่ ๑๓ กุมภาพันธ์ ๒๕๖๗ (คณะกรรมการแม่โขง)

สถานี	ระดับอ้างอิง (ม.รทก.)	ระดับตลิ่ง (ม.)	ระดับน้ำ (ม.)					เปรียบเทียบระดับตลิ่ง (ม.)	ผลต่างของระดับน้ำ (ม.)		แนวโน้ม
			๙ ก.พ.	๑๐ ก.พ.	๑๑ ก.พ.	๑๒ ก.พ.	๑๓ ก.พ.		๓ วันย้อนหลัง	๕ วันย้อนหลัง	
			อ.เชียงแสน จ.เชียงราย	๓๕๗.๑๑๐	๑๒.๘๐	๑.๕๔	๑.๕๒		๑.๕๑	๑.๕๒	
อ.เชียงคาน จ.เลย	๑๙๔.๑๑๘	๑๖.๐๐	***	๓.๖๐	๓.๕๐	๓.๔๖	๓.๓๕	-๑๒.๖๕	-๐.๑๕	***	ลดลง
อ.เมือง จ.หนองคาย	๑๕๓.๖๔๘	๑๒.๒๐	๐.๘๘	๐.๙๓	๐.๙๗	๐.๙๒	๐.๘๘	-๑๑.๓๒	-๐.๐๙	๐.๐๐	ลดลง
อ.เมือง จ.นครพนม	๑๓๒.๖๘๐	๑๒.๐๐	๑.๓๖	๑.๒๑	๑.๐๘	๐.๙๙	๐.๙๑	-๑๑.๐๙	-๐.๑๗	-๐.๔๕	ลดลง
อ.เมือง จ.มุกดาหาร	๑๒๔.๒๑๙	๑๒.๕๐	๑.๘๙	๑.๗๘	๑.๖๘	๑.๕๙	๑.๔๘	-๑๑.๐๒	-๐.๒๐	-๐.๔๑	ลดลง
อ.โขงเจียม จ.อุบลราชธานี	๘๙.๐๓๐	๑๔.๕๐	๒.๓๔	๒.๓๒	๒.๒๖	๒.๑๔	๒.๐๖	-๑๒.๔๔	-๐.๒๐	-๐.๒๘	ลดลง

\*\*\*ไม่มีสถานการณ์

### ๑๐. สถานการณ์เตือนภัย Early Warning ณ วันที่ ๑๓ กุมภาพันธ์ ๒๕๖๗ (กรมทรัพยากรน้ำ)

การแจ้งเตือน	สถานี	การแจ้งเตือน	ช่วงเวลา
เตือนสีแดง (อพยพ)	-	-	-
เตือนสีเหลือง (เตือนภัย)	-	-	-
เตือนสีเขียว (เฝ้าระวัง)	-	-	-

\*\*\*ไม่มีสถานการณ์

#### ๑๑. พื้นที่ติดตามและเฝ้าระวังสถานการณ์ธรณีพิบัติภัย ณ วันที่ ๑๓ กุมภาพันธ์ ๒๕๖๗ (กรมทรัพยากรธรณี)

เนื่องจากในพื้นที่เสี่ยงภัยแผ่นดินถล่มมีปริมาณน้ำฝนไม่ถึงเกณฑ์การเฝ้าระวัง ประกอบกับไม่มีพื้นที่คาดการณ์ปริมาณน้ำฝนที่อาจก่อให้เกิดแผ่นดินถล่มล่วงหน้า จึงไม่มีพื้นที่ติดตามสถานการณ์ธรณีพิบัติภัยแผ่นดินถล่มและน้ำป่าไหลหลาก

#### ๑๒. เหตุการณ์วิกฤตน้ำปัจจุบัน ณ วันที่ ๑๓ กุมภาพันธ์ ๒๕๖๗ [เวลา ๐๘.๐๐ น. - ๑๕.๐๐ น. (วันนี้)]

ไม่มีสถานการณ์

#### ๑๓. สถานการณ์ภาวะน้ำท่วม และสถานการณ์ฝนแล้ง/ฝนทิ้งช่วง ณ วันที่ ๑๓ กุมภาพันธ์ ๒๕๖๗ (ปก.)

ไม่มีสถานการณ์

#### ๑๔. ลักษณะอากาศ ๗ วันข้างหน้า (ระหว่างวันที่ ๑๓ - ๑๙ กุมภาพันธ์ ๒๕๖๗)

ในช่วงวันที่ ๑๓ - ๑๙ ก.พ. ๖๗ บริเวณความกดอากาศสูงหรือมวลอากาศเย็นกำลังค่อนข้างแรงที่ปกคลุมประเทศไทยตอนบนจะมีกำลังอ่อนลง ทำให้บริเวณดังกล่าวมีอุณหภูมิสูงขึ้น ๓ - ๕ องศาเซลเซียส กับมีหมอกในตอนเช้าและมีอากาศร้อนในตอนกลางวัน โดยภาคเหนือและภาคตะวันออกเฉียงเหนือยังคงมีอากาศเย็นถึงหนาว ส่วนภาคกลาง และภาคตะวันออกเฉียงเหนือมีอากาศเย็นในตอนเช้า ในขณะที่ลมใต้และลมตะวันออกเฉียงใต้พัดปกคลุมภาคตะวันออกเฉียงเหนือตอนล่าง ภาคกลางตอนล่าง รวมทั้งกรุงเทพมหานครและปริมณฑล ภาคตะวันออก และภาคใต้ตอนบน ลักษณะเช่นนี้ทำให้บริเวณดังกล่าวมีฝนฟ้าคะนองกับลมกระโชกแรงบางแห่งเกิดขึ้นได้ โดยในช่วงวันที่ ๑๔ - ๑๙ ก.พ. ๖๗ มรสุมตะวันออกเฉียงเหนือที่พัดปกคลุมอ่าวไทย และภาคใต้จะมีกำลังอ่อนลง ทำให้ภาคใต้มีฝนลดลง แต่ยังคงมีฝนฟ้าคะนองบางแห่ง ส่วนคลื่นลมบริเวณอ่าวไทยและทะเลอันดามันมีกำลังอ่อนลง โดยอ่าวไทยตอนล่างมีคลื่นสูงประมาณ ๒ เมตร อ่าวไทยตอนบนมีคลื่นสูง ๑ - ๒ เมตร บริเวณที่มีฝนฟ้าคะนองคลื่นสูงมากกว่า ๒ เมตร ทะเลอันดามันมีคลื่นสูงประมาณ ๑ เมตร ห่างฝั่งและบริเวณที่มีฝนฟ้าคะนองคลื่นสูงมากกว่า ๑ เมตร

**๑๕. ความช่วยเหลือภัยแล้งสะสมของกรมทรัพยากรน้ำ**

ความช่วยเหลือในพื้นที่ประสบปัญหาภัยแล้ง ตั้งแต่วันที่ ๑ ตุลาคม ๒๕๖๖ - ๓๑ กุมภาพันธ์ ๒๕๖๗

หน่วยงาน	จังหวัด	ปริมาณการ สูบน้ำ (ลบ.ม.)	ปริมาณ การ แจกจ่าย น้ำสะอาด (ลิตร)	ประโยชน์ที่ได้รับ			
				อุปโภค-บริโภค		พื้นที่เกษตร (ไร่)	
				ครัวเรือน	ประชากร	ไร่	ชนิดพืช
สท.๑	ลำปาง	-	๒๗๙,๐๗๐	๑๓,๙๕๔	๕๕,๘๑๔	-	-
	เชียงใหม่	-	๒๕,๒๑๕	๑,๒๖๑	๕,๐๔๓	-	-
	แม่ฮ่องสอน	-	๑๙,๓๗๕	๙๖๙	๓,๘๗๕	-	-
	เชียงราย	๔๘๗,๐๐๐	๕๙,๒๘๔	๔,๓๑๙	๑๖,๘๕๗	-	-
	กำแพงเพชร	-	๓๕,๗๕๘	๑,๗๘๘	๗,๑๕๒	-	-
	ตาก	๙๙๓,๐๐๐	-	-	-	๒,๐๐๐	นาข้าว
	ลำพูน	๓๕๔,๐๐๐	-	-	-	๑,๐๐๐	นาข้าว
สท.๒	นครสวรรค์ (บึงฯ)	๒,๐๒๕,๐๐๐	-	๘๓๘	-	๘๑,๑๑๘	รักษาระบบนิเวศน์
	นครสวรรค์	๖,๙๖๕,๔๖๐	๑๒,๐๐๐	๔,๘๘๖	๑๑,๔๘๖	๖,๗๐๐	นาข้าว, อ้อย, ข้าวโพด, มะม่วง, ถั่วลิสง, ผักสวนครัว
สท.๓	อุดรธานี	๒๔๘,๑๑๒	-	๒,๘๑๔	๙,๖๖๙	๑,๙๙๐	นาข้าว
	บึงกาฬ	๑๓๑,๗๖๐	-	๓๐	๑๕๐	๒๕๐	นาข้าว
สท.๔	ขอนแก่น	๘๒๔,๔๐๐	-	๕๙๑	๒,๒๗๙	-	-
	มหาสารคาม	๕๓๒,๘๐๐	-	๒,๑๒๑	๗,๑๔๕	-	-
สท.๕	นครราชสีมา	๗๔๕,๔๐๐	-	๔,๐๓๐	๑๔,๑๘๕	-	-
สท.๖	จันทบุรี	๔,๐๘๒,๔๐๐	-	๘๗๕	๑,๘๖๓	๙,๕๐๐	ทุเรียน, เงาะ, มังคุด, ลองกอง, ยางพารา
สท.๗	ราชบุรี	๖๑,๕๖๐	-	๔๒	๑๖๘	-	-
สท.๘	นครศรีธรรมราช	๗๑๒,๘๐๐	-	๑,๕๕๐	๘,๐๐๐	๕๐,๖๐๐	ป่าเสม็ด, ป่ากระจุตหนู, พุงหญ้า
สท.๙	อุดรดิตถ์	-	๔๘,๔๐๐	๕๕๐	๑,๗๕๐	-	-
	น่าน	-	๒๓,๗๐๐	-	๖๐	-	-
	พิษณุโลก	๒๒๐,๘๐๐	-	๑๑๕	๔๒๒	๒๐๑	คะน้า, ถั่ว, มะเขือเปาะ, พริก, กระเจี๊ยบ, บวบ, น้ำเต้า, ถั่วลิสง, มะม่วงโหล, ผักชีลาว, ผักเชียงดา
	สุโขทัย	๒๙๘,๕๐๐	-	๑,๕๗๐	๔,๖๔๐	๑๒,๒๘๐	นาข้าว, ข้าวโพด, ยาสูบ, ถั่วเหลือง
	แพร่	๕๔๕,๑๐๐	-	๘๒๓	๒,๑๗๕	๒,๕๙๖	ข้าวโพด, ยาสูบ, พริกขอส, แดงกว่า, นาข้าว
สท.๑๐	สุราษฎร์ธานี	๒๓๓,๖๐๐	-	๘๖	๓๗๐	๓,๐๕๐	ปาล์มน้ำมัน
สท.๑๑	อำนาจเจริญ	๔๔,๘๐๐	-	๓๗๕	๑,๒๕๐	-	-
	อุบลราชธานี	๗๗,๖๖๐	-	๔๓๔	๑,๘๖๑	-	-
<b>๒๕ จังหวัด</b>		<b>๑๙,๕๘๔,๑๕๒</b>	<b>๕๐๒,๘๐๒</b>	<b>๔๔,๐๒๐</b>	<b>๑๕๖,๒๑๓</b>	<b>๑๗๑,๒๘๕</b>	-

จึงเรียนมาเพื่อโปรดทราบ

นายภาตล ถาวรภักดิ์  
อธิบดีกรมทรัพยากรน้ำ  
ประธานคณะทำงานศูนย์ปฏิบัติการ  
ทรัพยากรธรรมชาติและสิ่งแวดล้อม (ด้านทรัพยากรน้ำ)