

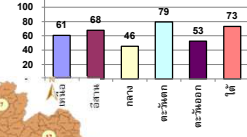
รายงานสรุปสภาพน้ำในอ่างเก็บน้ำขนาดใหญ่และขนาดกลาง

รายงานสถานการณ์ ณ วันที่ 15 กุมภาพันธ์ 2567

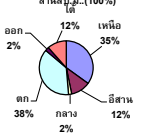
ปริมาณน้ำในอ่างที่ใช้การได้ในสัดส่วนที่ + มากกว่า / - น้อยกว่า สัปดาห์ก่อน 741.36 ล้าน ลบ.ม.

สรุปสถานการณ์ปริมาณน้ำในอ่างเก็บน้ำที่ใช้ในทุกกิจกรรมทั่วประเทศ ย่อกว่า ปริมาณน้ำที่ไหลเข้าอ่าง เมื่อเทียบกับปริมาณที่ผ่านมา สถานการณ์อยู่ระหว่างเก็บกัก

% ปริมาณน้ำรวมแต่ละภาคยังจับ



ปริมาณน้ำรวมทั่วประเทศ 71,090 ล้าน ลบ.ม. (100%)



ปริมาณน้ำรวมที่เก็บกักทั่วประเทศ มีปริมาณทั้งสิ้น 67 และ 66

วันที่ 15 กุมภาพันธ์ 2567 เก็บกัก 49,382 ล้าน ลบ.ม. หรือ เท่ากับ 69%

วันที่ 15 กุมภาพันธ์ 2566 เก็บกัก 51,758 ล้าน ลบ.ม. หรือ เท่ากับ 73%

ภาค	สถานการณ์ปริมาณน้ำในอ่าง				ปริมาณน้ำเปลี่ยนแปลง (ล้าน ม.³)	สถานะ
	ลดลง (แห่ง)	คงที่ (แห่ง)	เพิ่มขึ้น (แห่ง)	รวม (แห่ง)		
ภาคเหนือ	7	-	-	7	-281.00	ปริมาณน้ำในอ่างเก็บน้ำลดลง
ภาคตะวันออกเฉียงเหนือ	12	-	-	12	-165.00	ปริมาณน้ำในอ่างเก็บน้ำลดลง
ภาคกลาง	2	1	-	3	-32.11	ปริมาณน้ำในอ่างเก็บน้ำลดลง
ภาคตะวันออก	2	-	-	2	-193.00	ปริมาณน้ำในอ่างเก็บน้ำลดลง
ภาคตะวันออก	10	-	-	10	-38.25	ปริมาณน้ำในอ่างเก็บน้ำลดลง
ภาคใต้	4	-	-	4	-32.00	ปริมาณน้ำในอ่างเก็บน้ำลดลง
รวมทั้งประเทศ	37	1	-	38	-741.36	ปริมาณน้ำในอ่างเก็บน้ำลดลง

สรุปสถานการณ์ปริมาณน้ำในอ่าง	
คงที่	1 อ่าง
ลดลง	37 อ่าง
เพิ่มขึ้น	- อ่าง

ภาค	อ่างเก็บน้ำ	ความจุที่รับกัก (ล้าน ม.³)	ปริมาณน้ำที่ใช้งานได้ (ล้าน ม.³)	ใช้การได้จริง (ล้าน ม.³)	ปริมาณน้ำรวม วันที่ 15 กุมภาพันธ์ 2566		ปัจจุบัน วันที่ 15 กุมภาพันธ์ 2567				สัปดาห์ก่อน วันที่ 9 กุมภาพันธ์ 2567				ปริมาณน้ำ + เพิ่มขึ้น - ลดลง (ล้าน ม.³)	สถานการณ์ ปริมาณน้ำในอ่าง	
					(ล้าน ม.³)	%	ปริมาณน้ำรวม		ปริมาณน้ำใช้การได้จริง		ปริมาณน้ำรวม		ปริมาณน้ำใช้การได้จริง				
							(ล้าน ม.³)	%	(ล้าน ม.³)	%	(ล้าน ม.³)	%	(ล้าน ม.³)	%			
ภาคเหนือ (8)																	
1	ภูฝอย (2)	คาบ	13,462	3,800	9,662	10,511	78%	8,571	64%	4,771	49%	8,764	65%	4,964	51%	-193.00	ลดลง
2	สิริคิ (2)	อุตรดิตถ์	9,510	2,850	6,660	5,689	60%	5,153	54%	2,303	35%	5,230	36%	-77.00	ลดลง		
3	แม่เฒ่า	เชียงใหม่	265	12	253	243	92%	269	102%	257	102%	273	103%	261	103%	-4.00	ลดลง
4	แม่กวัง	เชียงใหม่	263	14	249	216	82%	191	73%	177	71%	196	75%	182	73%	-5.00	ลดลง
5	กัวม	ลำปาง	106	3	103	85	80%	84	79%	81	79%	86	83%	86	83%	-5.00	ลดลง
6	กัวลามา	ลำปาง	170	6	164	160	94%	142	84%	136	83%	149	88%	143	87%	-7.00	ลดลง
7	แควน้อย	พิษณุโลก	939	43	896	631	67%	652	69%	609	68%	685	73%	642	72%	-33.00	ลดลง
8	แม่เฒ่า	ลำปาง	110	16	94	56	51%	59	54%	43	48%	62	56%	46	49%	-3.00	ลดลง
	รวมภาคเหนือ 34.85%		24,825	6,744	18,081	17,591	71%	15,121	61%	8,377	46%	15,448	62%	8,658	48%	-281.00	ลดลง
ภาคตะวันออกเฉียงเหนือ (12)																	
8	พวยหลวง	อุดรธานี	136	7	129	94	69%	88	65%	81	63%	89	65%	82	64%	-1.00	ลดลง
9	น้ำจืด	สกลนคร	520	45	475	288	55%	333	64%	288	61%	341	66%	296	62%	-8.00	ลดลง
10	น้ำพอง (2)	สกลนคร	165	8	157	83	50%	109	66%	101	64%	114	69%	106	68%	-5.00	ลดลง
11	จุฬารัตน์ (2)	ชัยภูมิ	164	37	127	120	73%	95	58%	58	46%	103	63%	66	52%	-8.00	ลดลง
12	อุบลรัตน์ (2)	ขอนแก่น	2,431	581	1,850	1,339	55%	1,674	69%	1,093	59%	1,727	71%	1,146	62%	-53.00	ลดลง
13	ลำปาว	กาฬสินธุ์	1,980	100	1,880	1,413	71%	1,449	73%	1,349	72%	1,499	76%	1,399	74%	-50.00	ลดลง
14	ลำดอง	นครราชสีมา	314	22	292	294	94%	154	49%	132	45%	157	50%	135	46%	-3.00	ลดลง
15	ลำพระเพลิง	นครราชสีมา	155	1	154	135	87%	100	65%	99	64%	101	65%	100	65%	-1.00	ลดลง
16	อุบล	นครราชสีมา	141	7	134	129	91%	76	54%	69	51%	78	55%	71	53%	-2.00	ลดลง
17	ลำพระ	นครราชสีมา	275	7	268	234	85%	135	49%	128	48%	138	50%	131	49%	-3.00	ลดลง
18	ลำางรอง	บุรีรัมย์	121	3	118	103	85%	69	57%	66	56%	70	58%	67	57%	-1.00	ลดลง
19	สิรินธร (2)	อุบลราชธานี	1,966	831	1,135	1,416	72%	1,374	70%	543	48%	1,404	71%	573	50%	-30.00	ลดลง
	รวมภาคตะวันออกเฉียงเหนือ 11.80%		8,369	1,649	6,720	5,648	67%	5,656	68%	4,007	60%	5,821	70%	4,172	62%	-165.00	ลดลง
ภาคกลาง (3)																	
20	ป่าสักเกษียณ	ลพบุรี	960	3	957	603	63%	490	51%	487	51%	531	55%	528	55%	-41.00	ลดลง
21	หินเสา	ลพบุรี	160	17	143	98	61%	69	43%	52	36%	70	44%	53	37%	-0.97	ลดลง
22	กระเสียว	สุพรรณบุรี	299	99	200	292	98%	88	29%	-	0%	89	30%	-	0%	-	คงที่
	รวมภาคกลาง 1.92%		1,419	119	1,300	992	70%	647	46%	539	38%	690	49%	571	44%	-32.11	ลดลง
ภาคตะวันออก (2)																	
23	ศรีนครินทร์ (2)	กาญจนบุรี	17,745	10,265	7,480	15,308	86%	14,291	81%	4,026	54%	14,357	81%	4,092	55%	-66.00	ลดลง
24	ชัชวาลย์	กาญจนบุรี	8,860	3,012	5,848	5,465	62%	6,781	77%	3,769	64%	6,908	78%	3,896	67%	-127.00	ลดลง
	รวมภาคตะวันออก 37.51%		26,605	13,277	13,328	20,773	78%	21,072	79%	7,795	58%	21,265	80%	7,988	60%	-193.00	ลดลง
ภาคใต้ (6+4)																	
25	ขุนด่าน	นครนายก	224	5.00	219	132	59%	123	55%	118	54%	130	58%	125	57%	-7.00	ลดลง
26	คลองสีด	ระยอง	420	30.00	390	223	53%	83	20%	53	14%	94	22%	64	16%	-11.00	ลดลง
27	บางพระ (3)	ชลบุรี	117	12.00	105	93	79%	65	56%	53	50%	67	57%	55	52%	-2.00	ลดลง
28	หนองปลาไหล (3)	ระยอง	164	13.75	150	137	84%	134	82%	120	80%	137	84%	123	82%	-3.00	ลดลง
29	ประแสร์ (3)	ระยอง	295	20.00	275	243	83%	212	72%	192	70%	215	73%	195	71%	-3.00	ลดลง
30	แม่ประชัน (3)	ชลบุรี	17	0.72	16	14	85%	10	60%	9	58%	10	61%	9.43	59%	-0.25	ลดลง
31	หนองค้อ (3)	ชลบุรี	21	1.00	20	19	89%	6	28%	5	24%	6	29%	5.15	25%	-0.23	ลดลง
32	คลองกรวย (3)	ระยอง	79	3.00	76	69	86%	44	56%	41	54%	45	57%	42.31	55%	-1.14	ลดลง
33	คลองใหญ่ (3)	ระยอง	45	3.00	42	27	60%	20	44%	17	40%	21	46%	17.94	42%	-1.02	ลดลง
34	เขื่อนลพบุรี	ปราจีนบุรี	295	19.00	276	179	61%	187	63%	168	61%	197	67%	177.61	64%	-9.61	ลดลง
	รวมภาคใต้ 2.37%		1,678	107	1,570	1,136	68%	884	53%	776	49%	922	55%	815	52%	-38.25	ลดลง
ภาคใต้ (4)																	
35	แก่งกระจาน	เพชรบุรี	710	65	645	469	66%	375	53%	310	48%	382	54%	317	49%	-7.00	ลดลง
36	ป่าแก่ง	ประจวบคีรีขันธ์	391	18	373	202	52%	143	37%	125	34%	144	37%	126	34%	-1.00	ลดลง
37	ห้วยกระเจา (2)	สุราษฎร์ธานี	5,639	1,352	4,287	3,625	64%	4,235	75%	2,883	67%	4,258	76%	2,906	68%	-23.00	ลดลง
38	บางยาง (2)	ยะลา	1,454	276	1,178	1,321	91%	1,248	86%	972	83%	1,249	83%	973	83%	-1.00	ลดลง
	รวมภาคใต้ 11.55%		8,194	1,711	6,483	5,618	69%	6,001	73%	4,290	66%	6,033	74%	4,322	67%	-32.00	ลดลง
	รวมทั้งประเทศ 100%(38)		71,090	23,607	47,482	51,758	73%	49,382	69%	25,784	54%	30,132	42%	26,526	56%	-741.36	ลดลง

ที่มาข้อมูล : ตารางสรุปสภาพน้ำในอ่างเก็บน้ำขนาดใหญ่ทั่วประเทศ และตารางสรุปสภาพน้ำในอ่างเก็บน้ำภาคตะวันออก กรมชลประทาน

หมายเหตุ :

- 1) อ่างเก็บน้ำขนาดใหญ่ หมายถึง อ่างเก็บน้ำที่มีความจุตั้งแต่ 100 ล้าน ลบ.ม. ขึ้นไป
 - 2) เป็นอ่างเก็บน้ำที่อยู่ในความรับผิดชอบของกรมชลประทาน (10) นอกนั้นอยู่ในความรับผิดชอบของกรมชลประทาน (28)
 - 3) เป็นอ่างเก็บน้ำขนาดกลางที่มีความสำคัญต่อการอุตสาหกรรมและการประมง ของลุ่มน้ำชายฝั่งทะเลตะวันออก
 - 4) จังหวัดที่มีอ่างเก็บน้ำขนาดใหญ่มีจำนวน 26 จังหวัด ไม่มี 50 จังหวัด
 - 5) ที่มา : กรมชลประทาน และกรมไฟฟ้าฝ่ายผลิตแห่งประเทศไทย
- รศ. นพ. ชัยวัฒน์ ชื่นโกสุม



ศูนย์มชช. กองวิเคราะห์และประเมินสถานการณ์น้ำ กรมทรัพยากรน้ำ

ลำดับของเขื่อนตามความยาว

- 1.ศรีนครินทร์ 2.ภูฝอย 3.สิริคิ 4.ชัชวาลย์ 5.ห้วยกระเจา
- 6.อุบลรัตน์ 7.สิรินธร 8.บางยาง 9.ลำปาว 10.ป่าสัก

ลำดับของเขื่อนตามปริมาณน้ำใช้การได้

- 1.ภูฝอย 2.ศรีนครินทร์ 3.สิริคิ 4.ชัชวาลย์ 5.ห้วยกระเจา
- 6.ลำปาว 7.อุบลรัตน์ 8.บางยาง 9.สิรินธร 10.ป่าสัก