

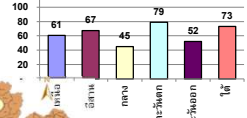
## รายงานสรุปสภาพน้ำในอ่างเก็บน้ำขนาดใหญ่และขนาดกลาง

รายงานสถานการณ์ ณ วันที่ 16 กุมภาพันธ์ 2567

ปริมาณน้ำในอ่างที่ใช้การได้ในสัดส่วนที่ + มากกว่า / - น้อยกว่า สัปดาห์ก่อน 758.15 ล้าน ลบ.ม.

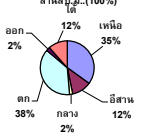
สรุปสถานการณ์ปริมาณน้ำในอ่างเก็บน้ำที่ใช้ในทุกกิจกรรมทั้งประเทศ โดยมีค่า ปริมาณน้ำที่ไหลเข้าอ่าง เมื่อเทียบกับปริมาณที่ผ่านมา สถานการณ์อยู่ระหว่างเก็บกักน้ำ

% ปริมาณน้ำรวมแต่ละภาคยังคงขึ้น



คงที่	1	อ่าง
ลดลง	37	อ่าง
เพิ่มขึ้น	-	อ่าง

ปริมาณน้ำรวมทั่วประเทศ 71,090 ล้าน ลบ.ม. (100%)



ปริมาณน้ำรวมที่เก็บกักปริมาณใน 16 และ 10 กุมภาพันธ์

วันที่ 16 กุมภาพันธ์ 2567 เก็บกัก 49,234 ล้าน ลบ.ม. หรือเท่ากับ 69%  
 วันที่ 16 กุมภาพันธ์ 2566 เก็บกัก 51,617 ล้าน ลบ.ม. หรือเท่ากับ 73%

ภาค	สถานการณ์ปริมาณน้ำในอ่าง				ปริมาณน้ำเปลี่ยนแปลง (ล้าน ม.³)	สถานะ
	ลดลง (แห่ง)	คงที่ (แห่ง)	เพิ่มขึ้น (แห่ง)	รวม (แห่ง)		
ภาคเหนือ	7	-	-	7	-286.00	ปริมาณน้ำในอ่างเก็บน้ำลดลง
ภาคตะวันออกเฉียงเหนือ	12	-	-	12	-169.00	ปริมาณน้ำในอ่างเก็บน้ำลดลง
ภาคกลาง	2	1	-	3	-31.85	ปริมาณน้ำในอ่างเก็บน้ำลดลง
ภาคตะวันออก	2	-	-	2	-199.00	ปริมาณน้ำในอ่างเก็บน้ำลดลง
ภาคใต้	10	-	-	10	-38.30	ปริมาณน้ำในอ่างเก็บน้ำลดลง
ภาคใต้	4	-	-	4	-34.00	ปริมาณน้ำในอ่างเก็บน้ำลดลง
รวมทั้งประเทศ	37	1	-	38	-758.15	ปริมาณน้ำในอ่างเก็บน้ำลดลง

ภาค	อ่างเก็บน้ำ	ความจุที่รับกัก (ล้าน ม.³)	ปริมาณน้ำที่ใช้งานไม่ได้ (ล้าน ม.³)	ใช้การได้จริง (ล้าน ม.³)	ปริมาณน้ำรวม วันที่ 16 กุมภาพันธ์ 2566		ปัจจุบัน วันที่ 16 กุมภาพันธ์ 2567				สัปดาห์ก่อน วันที่ 10 กุมภาพันธ์ 2567				ปริมาณน้ำ + เพิ่มขึ้น - ลดลง (ล้าน ม.³)	สถานการณ์ ปริมาณน้ำในอ่าง	
					ปริมาณน้ำรวม (ล้าน ม.³)	%	ปริมาณน้ำรวม		ปริมาณน้ำใช้การได้จริง		ปริมาณน้ำรวม		ปริมาณน้ำใช้การได้จริง				
							ปริมาณน้ำรวม (ล้าน ม.³)	%	ปริมาณน้ำ (ล้าน ม.³)	%	ปริมาณน้ำ (ล้าน ม.³)	%	ปริมาณน้ำ (ล้าน ม.³)	%			ปริมาณน้ำ (ล้าน ม.³)
<b>ภาคเหนือ (8)</b>																	
1	ภูฝอย (2)	คาบ	13,462	3,800	9,662	10,478	78%	8,531	63%	4,731	49%	8,730	65%	4,930	51%	-199.00	ลดลง
2	สิรินธร (2)	อุตรดิตถ์	9,510	2,850	6,660	5,675	60%	5,142	54%	2,292	34%	5,219	55%	2,369	36%	-77.00	ลดลง
3	แม่เปิน	เชียงใหม่	265	12	253	243	92%	269	102%	257	102%	272	103%	260	103%	-3.00	ลดลง
4	แม่กวัง	เชียงใหม่	263	14	249	215	82%	190	72%	176	71%	195	74%	181	73%	-5.00	ลดลง
5	กัวม	ลำปาง	106	3	103	84	79%	84	79%	81	79%	85	83%	85	83%	-4.00	ลดลง
6	คำลอม	ลำปาง	170	6	164	160	94%	140	82%	134	82%	148	87%	142	87%	-8.00	ลดลง
7	สวนน้อย	พิษณุโลก	939	43	896	627	67%	647	69%	604	67%	679	72%	636	71%	-32.00	ลดลง
8	แม่เมาะ	ลำปาง	110	16	94	56	51%	58	53%	42	45%	61	55%	45	48%	-3.00	ลดลง
<b>รวมภาคเหนือ 34.85%</b>																	
<b>ภาคตะวันออกเฉียงเหนือ (12)</b>																	
8	พหลโยธิน	อุตรดิตถ์	136	7	129	94	69%	87	64%	80	62%	89	65%	82	64%	-2.00	ลดลง
9	น้ำจืด	สกลนคร	520	45	475	286	55%	332	64%	287	60%	339	65%	294	62%	-7.00	ลดลง
10	น้ำพอง (2)	สกลนคร	165	8	157	83	50%	108	65%	100	64%	113	68%	105	67%	-5.00	ลดลง
11	จุฬารัตน์ (2)	ชัยภูมิ	164	37	127	118	72%	94	57%	57	45%	102	62%	65	51%	-8.00	ลดลง
12	อุบลรัตน์ (2)	ขอนแก่น	2,431	581	1,850	1,325	55%	1,665	68%	1,084	59%	1,718	71%	1,137	61%	-53.00	ลดลง
13	ลำปาว	กาฬสินธุ์	1,980	100	1,880	1,406	71%	1,438	73%	1,338	71%	1,491	75%	1,391	74%	-53.00	ลดลง
14	ลำโดม	นครราชสีมา	314	22	292	293	93%	153	49%	131	45%	156	50%	134	46%	-3.00	ลดลง
15	ลำพระเพลิง	นครราชสีมา	155	1	154	134	86%	100	65%	99	64%	101	65%	100	65%	-1.00	ลดลง
16	มูลเหล็ก	นครราชสีมา	141	7	134	128	91%	76	54%	69	51%	78	55%	71	53%	-2.00	ลดลง
17	ลำพระ	นครราชสีมา	275	7	268	232	84%	135	49%	128	48%	138	50%	131	49%	-3.00	ลดลง
18	ลำางทอง	บุรีรัมย์	121	3	118	103	85%	69	57%	66	56%	70	58%	67	57%	-1.00	ลดลง
19	สิรินธร (2)	อุบลราชธานี	1,966	831	1,135	1,409	72%	1,369	70%	538	47%	1,400	71%	569	50%	-31.00	ลดลง
<b>รวมภาคตะวันออกเฉียงเหนือ 11.80%</b>																	
<b>ภาคกลาง (3)</b>																	
20	ป่าสักเกษียณ	ลพบุรี	960	3	957	596	62%	483	50%	480	50%	524	55%	521	54%	-41.00	ลดลง
21	หินสอ	ลพบุรี	160	17	143	98	61%	69	43%	52	36%	70	44%	53	37%	-0.87	ลดลง
22	กระเสียว	สุพรรณบุรี	299	99	200	291	97%	88	29%	-	0%	89	30%	-	0%	-	คงที่
<b>รวมภาคกลาง 1.92%</b>																	
<b>ภาคตะวันออก (2)</b>																	
23	ศรีนครินทร์ (2)	กาญจนบุรี	17,745	10,265	7,480	15,289	86%	14,276	80%	4,011	54%	14,345	81%	4,080	55%	-69.00	ลดลง
24	ชีวาหลวงกร	กาญจนบุรี	8,860	3,012	5,848	5,451	62%	6,758	76%	3,746	64%	6,888	78%	3,876	66%	-130.00	ลดลง
<b>รวมภาคตะวันออก 37.51%</b>																	
<b>ภาคใต้ (6+4)</b>																	
25	ขุนด่าน	นครนายก	224	5.00	219	131	59%	122	54%	117	53%	128	57%	123	56%	-6.00	ลดลง
26	คลองสีด	ระยอง	420	30.00	390	222	53%	82	20%	52	13%	92	22%	62	16%	-10.00	ลดลง
27	บางพระ (3)	ชลบุรี	117	12.00	105	93	79%	64	55%	52	50%	67	57%	55	52%	-3.00	ลดลง
28	หนองปลาไหล (3)	ระยอง	164	13.75	150	137	84%	133	81%	119	80%	137	84%	123	82%	-4.00	ลดลง
29	ประแสร์ (3)	ระยอง	295	20.00	275	245	83%	211	72%	191	69%	215	73%	195	71%	-4.00	ลดลง
30	แม่ประชัน (3)	ชลบุรี	17	0.72	16	14	85%	10	59%	9	57%	10	61%	9.43	59%	-0.30	ลดลง
31	หนองค้อ (3)	ชลบุรี	21	1.00	20	19	89%	6	27%	5	24%	6	29%	5.15	25%	-0.28	ลดลง
32	คลองกรวย (3)	ระยอง	79	3.00	76	69	86%	44	56%	41	54%	45	57%	42.06	55%	-0.89	ลดลง
33	คลองใหญ่ (3)	ระยอง	45	3.00	42	27	60%	20	44%	17	40%	21	45%	17.55	41%	-0.62	ลดลง
34	เขื่อนลพบุรี	ปราจีนบุรี	295	19.00	276	177	60%	186	63%	167	61%	195	66%	176.21	64%	-9.21	ลดลง
<b>รวมภาคใต้ 2.37%</b>																	
<b>ภาคใต้ (4)</b>																	
35	แก่งกระจาน	เพชรบุรี	710	65	645	469	66%	373	53%	308	48%	380	54%	315	49%	-7.00	ลดลง
36	ป่าแก่ง	ประจวบคีรีขันธ์	391	18	373	201	51%	142	36%	124	33%	144	37%	126	34%	-2.00	ลดลง
37	ห้วยกระเจา (2)	สุราษฎร์ธานี	5,639	1,352	4,287	3,623	64%	4,231	75%	2,879	67%	4,255	75%	2,903	68%	-24.00	ลดลง
38	บางยาง (2)	ยะลา	1,454	276	1,178	1,318	91%	1,248	86%	972	83%	1,249	83%	973	83%	-1.00	ลดลง
<b>รวมภาคใต้ 11.55%</b>																	
<b>รวมทั้งประเทศ 100% (38)</b>																	

ที่มาข้อมูล : ตารางสรุปสภาพน้ำในอ่างเก็บน้ำขนาดใหญ่ทั่วประเทศ และตารางสรุปสภาพน้ำในอ่างเก็บน้ำภาคตะวันออกเฉียงเหนือ กรมชลประทาน

### หมายเหตุ :

- อ่างเก็บน้ำขนาดใหญ่ หมายถึง อ่างเก็บน้ำที่มีความจุตั้งแต่ 100 ล้าน ลบ.ม. ขึ้นไป
  - เป็นอ่างเก็บน้ำที่อยู่ในความรับผิดชอบของกรมชลประทาน (10) นอกนั้นอยู่ในความรับผิดชอบของกรมชลประทาน (28)
  - เป็นอ่างเก็บน้ำขนาดกลางที่มีความสำคัญต่อการอุตสาหกรรมและการประปา ของส่วนราชการฝั่งทะเลตะวันออก
  - จังหวัดที่มีอ่างเก็บน้ำขนาดใหญ่มีจำนวน 26 จังหวัด ไม่มี 50 จังหวัด
  - ที่มา : กรมชลประทาน และกรมไฟฟ้าฝ่ายผลิตแห่งประเทศไทย
- รศ. นพ. วิจัย วัฒนชาติกุล



ศูนย์มชช. กองตรวจและประเมินสถานการณ์น้ำ กรมทรัพยากรน้ำ

### ลำดับของเขื่อนตามความยาว

- ศรีนครินทร์ 2.ภูฝอย 3.สิรินธร 4.ชีวาหลวงกร 5.ห้วยกระเจา
  - อุบลรัตน์ 7.สิรินธร 8.บางยาง 9.ลำปาว 10.ป่าสัก
- ### ลำดับของเขื่อนตามปริมาณน้ำใช้การได้
- ภูฝอย 2.ศรีนครินทร์ 3.สิรินธร 4.ชีวาหลวงกร 5.ห้วยกระเจา
  - ลำปาว 7.อุบลรัตน์ 8.บางยาง 9.สิรินธร 10.ป่าสัก