



รายงานการเฝ้าระวังติดตามสถานการณ์น้ำและความช่วยเหลือ
ศูนย์ปฏิบัติการทรัพยากรธรรมชาติและสิ่งแวดล้อม (ด้านทรัพยากรน้ำ)
กระทรวงทรัพยากรธรรมชาติและสิ่งแวดล้อม



กองวิเคราะห์และประเมินสถานการณ์น้ำ กรมทรัพยากรน้ำ

โทรศัพท์ ๐ ๒๒๗๑ ๖๐๐๐ ต่อ ๖๔๔๕ โทรสาร ๐ ๒๒๗๘ ๖๖๒๙ www.dwr.go.th IDLine: mekhalawoc Email: mekhala@dwr.mail.go.th

รายงานฉบับที่ ๐๙๖/๒๕๖๗

เวลา ๑๕.๐๐ น.

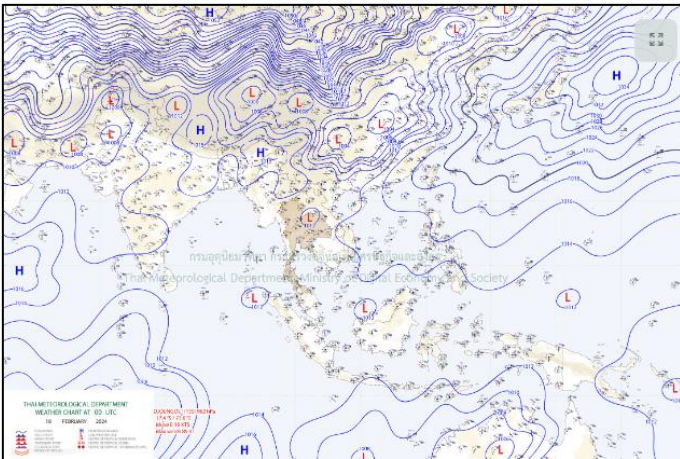
วันที่ ๑๘ กุมภาพันธ์ ๒๕๖๗

เรียน รมว.ทส. เลขาธิการ รมว.ทส. ที่ปรึกษา รมว.ทส. ปกท.ทส. รอง ปกท.ทส. อทน. อทบ. และหน่วยงานที่เกี่ยวข้อง

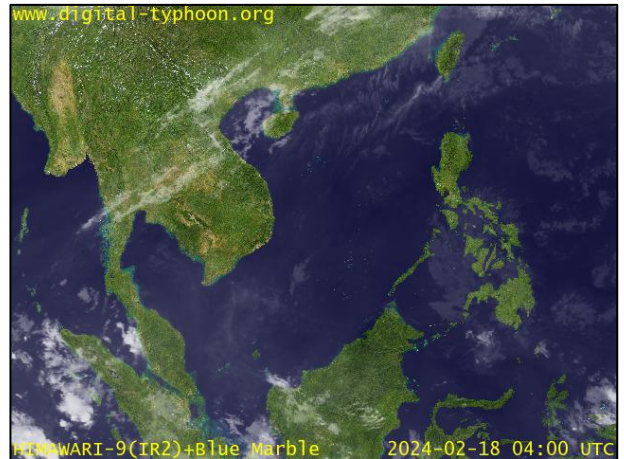
๑. **สภาวะอากาศ เวลา ๑๑.๐๐ น.** (กรมอุตุนิยมวิทยา)

พยากรณ์อากาศ ๒๔ ชั่วโมงข้างหน้า คลื่นกระแสลมฝ่ายตะวันตกจากประเทศเมียนมาเคลื่อนเข้าปกคลุมภาคเหนือ ประกอบกับมีลมใต้และลมตะวันออกเฉียงใต้พัดปกคลุมภาคตะวันออกเฉียงเหนือตอนล่าง ภาคกลาง รวมทั้ง กรุงเทพมหานครและปริมณฑล และภาคตะวันออก ลักษณะเช่นนี้ทำให้บริเวณดังกล่าวมีฝนฟ้าคะนองกับมีลมกระโชกแรง เกิดขึ้นได้บางพื้นที่ ขอให้ประชาชนระวังอันตรายจากฝนฟ้าคะนองและลมกระโชกแรงที่อาจจะเกิดขึ้นในระยะนี้ไว้ด้วย

ลมตะวันออกเฉียงใต้พัดปกคลุมอ่าวไทยและภาคใต้ ลักษณะเช่นนี้ทำให้ภาคใต้ยังคงมีฝนฟ้าคะนอง บางแห่ง ส่วนบริเวณอ่าวไทยทะเลมีคลื่นสูงประมาณ ๑ เมตร บริเวณที่มีฝนฟ้าคะนองคลื่นสูงมากกว่า ๑ เมตร ขอให้ชาวเรือ บริเวณอ่าวไทยและทะเลอันดามันเดินเรือด้วยความระมัดระวังและหลีกเลี่ยงการเดินเรือในบริเวณที่มีฝนฟ้าคะนอง

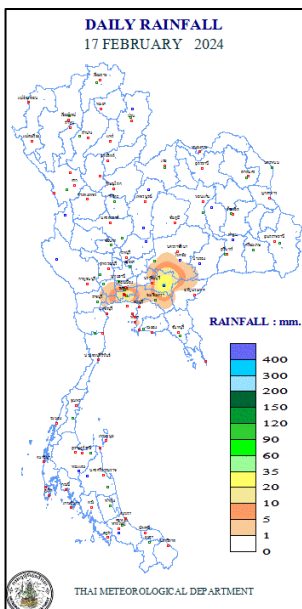


แผนที่อากาศ วันที่ ๑๘ ก.พ. ๒๕๖๗ เวลา ๐๗.๐๐ น.



ภาพถ่ายดาวเทียม วันที่ ๑๘ ก.พ. ๒๕๖๗ เวลา ๑๑.๐๐ น.

๒. **ปริมาณฝนสะสม ณ เวลา ๐๗.๐๐ น.(เมื่อวาน) - ๐๗.๐๐ น.(วันนี้)** (กรมอุตุนิยมวิทยา)



จุดตรวจวัด	ปริมาณฝน (มม.)
จ.ปราจีนบุรี (กบินทร์บุรี)	๔๓.๐
จ.กรุงเทพฯ (บางนา สกข.)	๒๖.๘
จ.สมุทรปราการ (สกข.)	๒๔.๙
จ.ชลบุรี (พัทยา)	๒.๕
จ.นครนายก	๑.๘
จ.ฉะเชิงเทรา	๑.๗

๓. ปริมาณฝนสะสมของพื้นที่ลาดเชิงเขา ๑๒ ชม. ที่ผ่านมา (กรมทรัพยากรน้ำ)

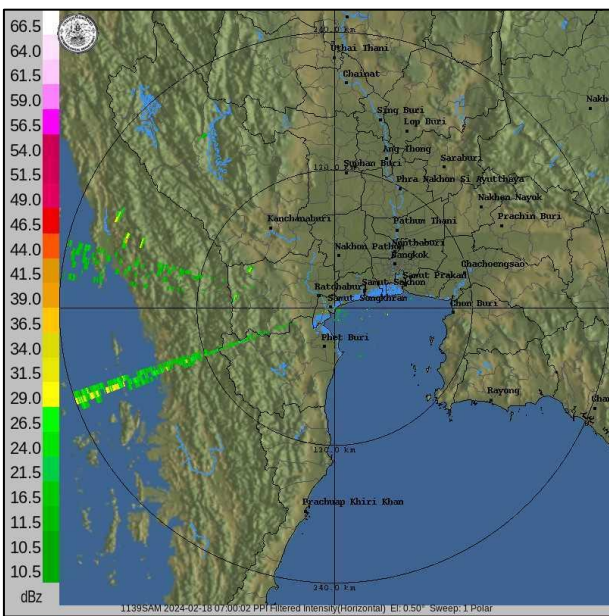
รหัสสถานี	จุดตรวจวัด	ปริมาณฝน (มม./๑๒ ชม.)
STN๐๑๖๕	บ้านกระแหง ต.คอกควาย อ.บ้านไร่ จ.อุทัยธานี	๕๙.๕
STN๑๖๒๘	บ้านแก่งแคบ ต.ท่ากระดาน อ.ศรีสวัสดิ์ จ.กาญจนบุรี	๕๘.๕
STN๑๑๑๑	บ้านสนามบิน ต.เขากวางทอง อ.หนองฉาง จ.อุทัยธานี	๔๗.๕
STN๑๐๙๔	บ้านอีพุงใหญ่ ต.เจ้าวัด อ.บ้านไร่ จ.อุทัยธานี	๒๕.๕
STN๐๔๗๑	บ้านห้วยลึก ต.คอกควาย อ.บ้านไร่ จ.อุทัยธานี	๒๑.๐
STN๑๑๒๖	บ้านไร่ใหม่ ต.คอกควาย อ.บ้านไร่ จ.อุทัยธานี	๑๙.๕
STN๑๔๗๖	บ้านโนนสมบูรณ์ ต.ปากช่อง อ.ปากช่อง จ.นครราชสีมา	๑๑.๐
STN๑๘๗๓	บ้านวังบาง ต.สุขฤทัย อ.ห้วยคต จ.อุทัยธานี	๑๐.๕
STN๑๐๖๕	อนามัยแก่นมะกรูด ต.แก่นมะกรูด อ.บ้านไร่ จ.อุทัยธานี	๑๐.๕
STN๑๖๕๕	บ้านหนองผักกูด ต.ห้วยใหญ่ อ.บางละมุง จ.ชลบุรี	๙.๕

๔. ค่าความชื้นในดิน (กรมทรัพยากรน้ำ/คณะกรรมการน้ำโขง)

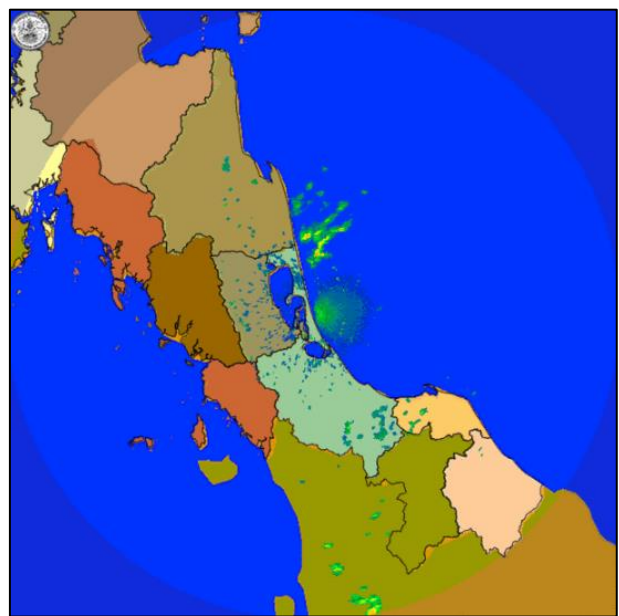
ภูมิภาค	ความชื้นในดิน [-] ๑๓ ม.ค. ๖๗	ความชื้นในดิน [-] ๑๓ ก.พ. ๖๗	แนวโน้ม
เหนือ	๐-๒๐	๐-๒๐	ทรงตัว
กลาง	๐-๒๐	๐-๒๐	ทรงตัว
ตะวันออกเฉียงเหนือ	๐-๒๐	๐-๒๐	ทรงตัว
ตะวันออก	๒๐-๔๐	๐-๒๐	ลดลง
ตะวันตก	๐-๒๐	๐-๒๐	ทรงตัว
ใต้	๔๐-๖๐	๒๐-๔๐	ลดลง

หมายเหตุ : ความชื้นในดิน ๐ หมายถึง ดินที่แห้งสนิท และ ๑๐๐ หมายถึง ดินที่อิ่มน้ำ

๕. เรดาร์ตรวจอากาศ ณ วันที่ ๑๘ กุมภาพันธ์ ๒๕๖๗ (กรมอุตุนิยมวิทยา)



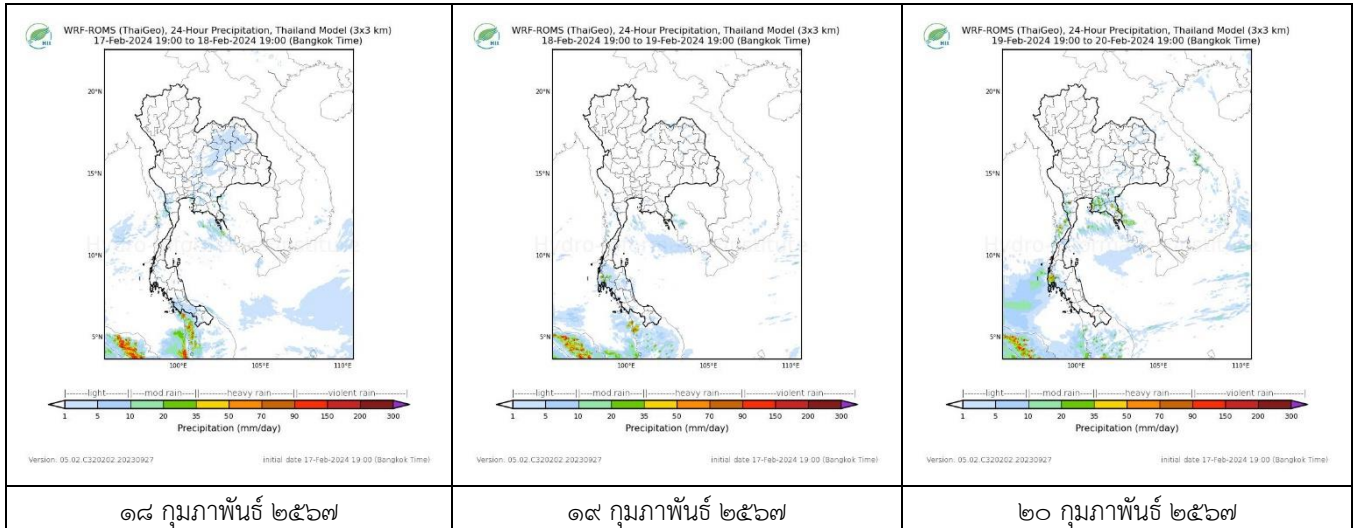
สถานีสมุทรสงคราม เวลา ๑๔.๐๐ น.



สถานีสทิงพระ จ.สงขลา เวลา ๑๔.๐๐ น.

จากเรดาร์ตรวจอากาศพบกลุ่มเมฆฝนบริเวณภาคใต้ของประเทศไทย

๖. แผนภาพคาดการณ์ฝนล่วงหน้า ๓ วัน (สถาบันสารสนเทศทรัพยากรน้ำ (องค์การมหาชน))



๗. สถานการณ์น้ำในแหล่งเก็บกักน้ำ ณ วันที่ ๑๘ กุมภาพันธ์ ๒๕๖๗ (กรมชลประทาน กรมทรัพยากรน้ำ และสททช.)

๗.๑ ปริมาณน้ำในอ่างฯ ๔๘,๘๙๓ ล้าน ลบ.ม. คิดเป็นร้อยละ ๖๙ (ปริมาณน้ำใช้การได้ ๒๕,๓๕๔ ล้าน ลบ.ม. คิดเป็นร้อยละ ๕๔) ปริมาณน้ำในอ่างฯ เทียบกับปี ๒๕๖๖ (๕๑,๒๑๑ ล้าน ลบ.ม. คิดเป็นร้อยละ ๗๒) น้อยกว่าปี ๒๕๖๖ จำนวน ๒,๓๑๘ ล้าน ลบ.ม. ปริมาณน้ำไหลลงอ่างฯ จำนวน ๑๗.๔๑ ล้าน ลบ.ม. ปริมาณน้ำระบายจำนวน ๑๒๙.๕๖ ล้าน ลบ.ม. สามารถรับน้ำได้อีก ๒๒,๐๓๖ ล้าน ลบ.ม.

อ่างเก็บน้ำ	ความจุที่ รณก. (ล้าน ลบ.ม.)	ปริมาณ น้ำในอ่าง		ปริมาณ น้ำใช้การได้		ปริมาณ น้ำไหลลงอ่าง		ปริมาณ น้ำระบาย		ปริมาณน้ำ รับได้อีก (ล้าน ม. ^๓) <small>(ความจุที่ สก- ปริมาณน้ำ ปัจจุบัน)</small>
		ปริมาณ (ล้าน ม. ^๓)	% น้ำ เก็บ กัก	ปริมาณ (ล้าน ม. ^๓)	% น้ำ ใช้ การ	วันนี้ (ล้าน ม. ^๓)	เมื่อวาน (ล้าน ม. ^๓)	วันนี้ (ล้าน ม. ^๓)	เมื่อวาน (ล้าน ม. ^๓)	
๑.ภูมิพล	๑๓,๔๖๒	๘,๔๖๖	๖๓	๔,๖๖๖	๔๘	๐.๐๐	๑.๐๗	๓๐.๐๐	๓๐.๐๐	๔,๙๙๖
๒.สิริกิติ์	๙,๕๑๐	๕,๑๑๙	๕๔	๒,๒๖๙	๓๔	๕.๓๗	๑.๕๕	๑๔.๐๐	๑๔.๐๑	๔,๓๙๑
๓.จุฬารามณ์	๑๖๔	๙๒	๕๖	๕๔	๔๓	๐.๐๕	๐.๐๐	๒.๑๒	๒.๑๒	๗๒
๔.อุบลรัตน์	๒,๔๓๑	๑,๖๔๗	๖๘	๑,๐๖๕	๕๘	๐.๐๐	๐.๐๐	๗.๐๑	๗.๐๒	๗๘๔
๕.ลำปาว	๑,๙๘๐	๑,๔๒๓	๗๒	๑,๓๒๓	๗๐	๐.๘๘	๐.๑๒	๖.๙๖	๖.๙๗	๕๕๗
๖.สิรินธร	๑,๙๖๖	๑,๓๖๐	๖๙	๕๒๙	๔๗	๐.๐๐	๐.๐๐	๑.๐๓	๑.๐๑	๖๐๖
๗.ป่าสักชลสิทธิ์	๙๖๐	๔๗๐	๔๙	๔๖๗	๔๙	๐.๐๐	๐.๐๐	๕.๖๒	๕.๖๒	๔๙๐
๘.ศรีนครินทร์	๑๗,๗๔๕	๑๔,๒๕๔	๘๐	๓,๙๘๙	๕๓	๒.๔๗	๒.๕๔	๑๒.๑๖	๑๒.๐๑	๓,๔๙๑
๙.วชิราลงกรณ์	๘,๘๖๐	๖,๗๑๑	๗๖	๓,๖๙๙	๖๓	๐.๐๑	๐.๐๐	๒๒.๐๓	๒๒.๐๗	๒,๑๔๙
๑๐.ขุนด่านปราการชล	๒๒๔	๑๑๙	๕๓	๑๑๔	๕๒	๐.๐๐	๐.๐๐	๑.๖๖	๑.๖๔	๑๐๕
๑๑.รัชชประภา	๕,๖๓๙	๔,๒๒๕	๗๕	๒,๘๗๓	๖๗	๑.๕๑	๔.๐๐	๕.๕๒	๔.๙๗	๑,๔๑๔
๑๒.บางบาล	๑,๔๕๔	๑,๒๔๗	๘๖	๙๗๑	๘๒	๓.๑๗	๓.๗๐	๔.๐๑	๔.๐๒	๒๐๗

๗.๒ อ่างเก็บน้ำขนาดกลาง ๔๓๕ แห่ง มีปริมาณน้ำ ๓,๖๔๔ ล้าน ลบ.ม. (๖๗%) ปริมาณน้ำใช้การ ๓,๒๓๙ ล้าน ลบ.ม. (๖๕%)

๗.๓ แหล่งน้ำในพื้นที่นอกเขตชลประทาน ๑๐๒,๐๙๙ แห่ง มีปริมาณน้ำรวม ๖,๒๙๙ ล้าน ลบ.ม. (๗๔%)

๗.๔ แหล่งน้ำขนาดเล็กนอกเขตชลประทาน ๑๘๔ แห่ง ตรวจวัดโดยกรมทรัพยากรน้ำ เริ่มต้นฤดูแล้ง มีปริมาณน้ำ ๓๔๙.๐ ล้าน ลบ.ม. (๘๘%) ปริมาณน้ำปัจจุบัน ๒๓๕.๗ ล้าน ลบ.ม. (๗๐%)

ภูมิภาค	จำนวน (แห่ง)	ปริมาณรวม (ล้าน ลบ.ม.)	ปริมาณน้ำ (ล้าน ลบ.ม.)							
			เดือน						ปัจจุบัน	
			ส.ค. ๒๕๖๖	ก.ย. ๒๕๖๖	ต.ค. ๒๕๖๖	พ.ย. ๒๕๖๖	ธ.ค. ๒๕๖๖	ม.ค. ๒๕๖๗	๑๓ ก.พ. ๖๗	ร้อยละ
เหนือ	๑๗,๒๔๙	๙๙๒	๕๖๖	๕๗๐	๗๙๒	๙๒๗	๙๑๙	๘๗๖	๘๓๘	๘๔
ตะวันออกเฉียงเหนือ	๕๔,๕๔๗	๔,๓๘๒	๒,๘๐๘	๒,๙๙๒	๔,๑๐๓	๔,๒๖๖	๔,๐๖๐	๓,๗๓๗	๓,๔๗๒	๗๙
กลาง	๑๖,๓๖๗	๑,๕๗๔	๘๒๗	๘๓๕	๙๙๖	๑,๑๙๑	๑,๐๙๘	๙๙๑	๙๒๓	๕๘
ตะวันออกเฉียงใต้	๗,๘๐๔	๙๙๒	๕๕๙	๕๙๒	๘๐๕	๘๗๒	๘๖๓	๗๘๘	๗๑๐	๗๑
ตะวันตก	๒,๕๐๖	๑๙๒	๕๖	๕๒	๕๘	๙๔	๑๐๓	๙๙	๙๔	๔๘
ใต้	๓,๖๒๖	๓๓๘	๒๑๗	๒๑๘	๑๙๑	๒๑๓	๒๙๐	๒๖๙	๒๖๒	๗๖
รวม	๑๐๒,๐๙๙.๐๐	๘,๔๗๐	๕,๐๓๓	๕,๒๕๙	๖,๙๔๕	๗,๕๖๓	๗,๓๓๓	๖,๗๖๐	๖,๒๙๙	๗๔

๘. สถานการณ์น้ำในประเทศ ณ วันที่ ๑๕ - ๑๘ กุมภาพันธ์ ๒๕๖๗ (กรมชลประทาน)

สถานี	แม่น้ำ	อำเภอ	จังหวัด	ระดับตลิ่ง (ม.รทก.)	ระดับน้ำ (ม.รทก.)				แนวโน้ม	เปรียบเทียบระดับตลิ่ง
					พทห้สบตี	ศุกร์	เสาร์	อาทิตย์		
					๑๕ ก.พ.	๑๖ ก.พ.	๑๗ ก.พ.	๑๘ ก.พ.		
P.๑	ปิง	เมือง	เชียงใหม่	๓.๗๐	๑.๒๔	๑.๒๒	๑.๕๒	๑.๕๖	เพิ่มขึ้น	- ๒.๑๔
W.๑C	วัง	เมือง	ลำปาง	๕.๒๐	๐.๒๘	๐.๒๗	๐.๒๗	๐.๒๕	ลดลง	- ๔.๙๕
Y.๑๖	ยม	บางระกำ	พิษณุโลก	๗.๓๐	๑.๙๖	๑.๙๙	๑.๙๘	๑.๙๐	ลดลง	- ๕.๔๐
N.๗A	น่าน	เมือง	พิจิตร	๙.๘๗	๑.๔๙	๑.๔๗	๑.๔๖	๑.๕๕	เพิ่มขึ้น	- ๘.๓๒
C.๒	เจ้าพระยา	เมือง	นครสวรรค์	๒๕.๗๐	๑๗.๔๗	๑๗.๔๗	๑๗.๔๙	๑๗.๔๕	ลดลง	- ๘.๒๕
C.๑๓	เจ้าพระยา	สรรพยา	ชัยนาท	๑๖.๓๔	๕.๔๑	๕.๔๑	๕.๔๑	๕.๔๑	ทรงตัว	- ๑๐.๙๓
M.๖A	มูล	สตึก	บุรีรัมย์	๗.๙๕	-๐.๒๐	-๐.๒๐	-๐.๒๑	-๐.๒๒	ลดลง	- ๘.๑๗
M.๑๙๑	ลำตะคอง	เมือง	นครราชสีมา	๓.๕๐	๐.๙๒	๐.๘๕	๐.๘๕	๐.๕๐	ลดลง	- ๓.๐๐
M.๗	มูล	เมือง	อุบลราชธานี	๗.๐๐	๒.๔๑	๒.๔๑	๒.๔๔	๒.๔๔	ทรงตัว	- ๔.๕๖
M.๖๙	ลำเซบก	ตระการพืชผล	อุบลราชธานี	๙.๗๐	๗.๐๕	๗.๖๕	๗.๗๖	๗.๔๓	ลดลง	- ๒.๒๗
X.๖๔	คลองท่ามะ	ท่ามะ	ชุมพร	๑๗.๑๓	๗.๖๘	๗.๖๘	๗.๖๕	๗.๖๗	เพิ่มขึ้น	- ๙.๔๖
X.๑๔๙	คลองกลาย	นบพิตำ	นครศรีธรรมราช	๓๓.๙๖	๒๗.๒๐	๒๗.๑๗	๒๗.๑๗	๒๗.๑๖	ลดลง	- ๖.๘๐
X.๒๗๔	แม่น้ำโก-ลก	แว้ง	นราธิวาส	๒๓.๕๐	๑๘.๕๔	๑๘.๓๙	๑๘.๓๔	๑๘.๓๓	ลดลง	- ๕.๑๗
X.๓๗A	แม่น้ำตาปี	พระแสง	สุราษฎร์ธานี	๑๑.๗๐	๔.๖๖	๔.๖๕	๔.๖๔	๔.๖๑	ลดลง	- ๗.๐๙

*** ยังไม่ได้รับรายงาน

๙. สถานการณ์น้ำในพื้นที่ลุ่มน้ำโขง ณ วันที่ ๑๘ กุมภาพันธ์ ๒๕๖๗ (คณะกรรมการแม่โขง)

สถานี	ระดับอ้างอิง (ม.รทก.)	ระดับตลิ่ง (ม.)	ระดับน้ำ (ม.)					เปรียบเทียบระดับตลิ่ง (ม.)	ผลต่างของระดับน้ำ (ม.)		แนวโน้ม
			๑๔ ก.พ.	๑๕ ก.พ.	๑๖ ก.พ.	๑๗ ก.พ.	๑๘ ก.พ.		๓ วันย้อนหลัง	๕ วันย้อนหลัง	
อ.เชียงแสน จ.เชียงราย	๓๕๗.๑๑๐	๑๒.๘๐	๑.๕๔	๑.๕๓	๑.๕๓	๑.๕๒	๑.๕๐	-๑๑.๓	-๐.๐๓	-๐.๐๔	ลดลง
อ.เชียงคาน จ.เลย	๑๙๔.๑๑๘	๑๖.๐๐	๓.๔๑	๓.๔๒	๓.๔๔	๓.๔๒	๓.๔๖	-๑๒.๕๔	๐.๐๒	๐.๐๕	เพิ่มขึ้น
อ.เมือง จ.หนองคาย	๑๕๓.๖๔๘	๑๒.๒๐	๐.๘๒	๐.๘๐	๐.๘๒	๐.๘๔	๐.๘๔	-๑๑.๓๖	๐.๐๒	๐.๐๒	ทรงตัว
อ.เมือง จ.นครพนม	๑๓๒.๖๘๐	๑๒.๐๐	๐.๙๑	๐.๙๙	๑.๐๓	๑.๐๒	๐.๙๙	-๑๑.๐๑	-๐.๐๔	๐.๐๘	ลดลง
อ.เมือง จ.มุกดาหาร	๑๒๔.๒๑๙	๑๒.๕๐	๑.๔๓	๑.๔๕	๑.๔๙	๑.๕๓	๑.๕๖	-๑๐.๙๔	๐.๐๗	๐.๑๓	เพิ่มขึ้น
อ.โขงเจียม จ.อุบลราชธานี	๘๙.๐๓๐	๑๔.๕๐	๑.๙๘	๑.๙๑	๑.๘๔	๑.๘๕	๑.๘๙	-๑๒.๖๑	๐.๐๕	-๐.๐๙	เพิ่มขึ้น

***ไม่มีสถานการณ์

๑๐. สถานการณ์เตือนภัย Early Warning ณ วันที่ ๑๘ กุมภาพันธ์ ๒๕๖๗ (กรมทรัพยากรน้ำ)

การแจ้งเตือน	สถานี	การแจ้งเตือน	ช่วงเวลา
เตือนสีแดง (อพยพ)	-	-	-
เตือนสีเหลือง (เตือนภัย)	-	-	-
เตือนสีเขียว (เฝ้าระวัง)	-	-	-

***ไม่มีสถานการณ์

๑๑. พื้นที่ติดตามและเฝ้าระวังสถานการณ์ธรณีพิบัติภัย ณ วันที่ ๑๘ กุมภาพันธ์ ๒๕๖๗ (กรมทรัพยากรธรณี)

เนื่องจากในพื้นที่เสี่ยงภัยแผ่นดินถล่มมีปริมาณน้ำฝนไม่ถึงเกณฑ์การเฝ้าระวัง ประกอบกับไม่มีพื้นที่คาดการณ์ปริมาณน้ำฝนที่อาจก่อให้เกิดแผ่นดินถล่มล่วงหน้า จึงไม่มีพื้นที่ติดตามสถานการณ์ธรณีพิบัติภัยแผ่นดินถล่มและน้ำป่าไหลหลาก

๑๒. เหตุการณ์วิกฤตน้ำปัจจุบัน ณ วันที่ ๑๘ กุมภาพันธ์ ๒๕๖๗ [เวลา ๐๘.๐๐ น. - ๑๕.๐๐ น. (วันนี้)]

ไม่มีสถานการณ์

๑๓. สถานการณ์ภาวะน้ำท่วม และสถานการณ์ฝนแล้ง/ฝนทิ้งช่วง ณ วันที่ ๑๘ กุมภาพันธ์ ๒๕๖๗ (ปก.)

ไม่มีสถานการณ์

๑๔. ลักษณะอากาศ ๗ วันข้างหน้า (ระหว่างวันที่ ๑๘ - ๒๔ กุมภาพันธ์ ๒๕๖๗)

ในช่วงวันที่ ๑๘ - ๒๔ ก.พ. ๖๗ ลมใต้และลมตะวันออกเฉียงใต้พัดปกคลุมภาคเหนือตอนล่าง ภาคตะวันออกเฉียงเหนือตอนล่าง ภาคกลาง รวมทั้งกรุงเทพมหานครและปริมณฑล และภาคตะวันออก ลักษณะเช่นนี้ทำให้บริเวณดังกล่าวมีฝนบางแห่ง สำหรับคลื่นกระแสลมฝ่ายตะวันตกปกคลุมภาคเหนือ ในช่วงวันที่ ๑๘ - ๑๙ ก.พ. ๖๗ ทำให้ภาคเหนือจะมีอุณหภูมิลดลง ๒ - ๓ องศาเซลเซียส

สำหรับมรสุมตะวันออกเฉียงเหนือที่พัดปกคลุมอ่าวไทยและภาคใต้มีกำลังอ่อน ทำให้ภาคใต้ยังคงมีฝนฟ้าคะนองบางแห่ง ส่วนคลื่นลมบริเวณอ่าวไทยและทะเลอันดามันมีกำลังอ่อนลง โดยอ่าวไทยมีคลื่นสูงประมาณ ๑ เมตร บริเวณที่มีฝนฟ้าคะนองคลื่นสูงมากกว่า ๑ เมตร ส่วนทะเลอันดามันมีคลื่นต่ำกว่า ๑ เมตร ห่างฝั่งและบริเวณที่มีฝนฟ้าคะนองคลื่นสูงมากกว่า ๑ เมตร

๑๕. ความช่วยเหลือภัยแล้งสะสมของกรมทรัพยากรน้ำ

ความช่วยเหลือในพื้นที่ประสบปัญหาภัยแล้ง ตั้งแต่วันที่ ๑ ตุลาคม ๒๕๖๖ - ๑๖ กุมภาพันธ์ ๒๕๖๗

หน่วยงาน	จังหวัด	ปริมาณการ สูบน้ำ (ลบ.ม.)	ปริมาณ การ แจกจ่าย น้ำสะอาด (ลิตร)	ประโยชน์ที่ได้รับ			
				อุปโภค-บริโภค		พื้นที่เกษตร (ไร่)	
				ครัวเรือน	ประชากร	ไร่	ชนิดพืช
สท.๑	ลำปาง	-	๓๐๘,๘๙๐	๑๕,๔๔๕	๖๑,๗๗๘	-	-
	เชียงใหม่	-	๒๗,๙๘๙	๑,๓๙๙	๕,๕๙๘	-	-
	แม่ฮ่องสอน	-	๒๒,๐๐๕	๑,๑๐๐	๔,๔๐๑	-	-
	เชียงราย	๕๔๗,๐๐๐	๖๗,๑๑๕	๔,๗๑๑	๑๘,๔๒๓	-	-
	กำแพงเพชร	-	๔๐,๒๙๘	๒,๐๑๕	๘,๐๖๐	-	-
	ตาก	๑,๐๖๕,๐๐๐	-	-	-	๒,๐๐๐	นาข้าว
	ลำพูน	๓๕๔,๐๐๐	-	-	-	๑,๐๐๐	นาข้าว
สท.๒	นครสวรรค์ (บึงฯ)	๒,๑๘๗,๐๐๐	-	๘๓๘	-	๘๑,๑๑๘	รักษาระบบนิเวศน์
	นครสวรรค์	๗,๐๗๓,๔๖๐	๑๒,๐๐๐	๔,๘๘๖	๑๑,๔๘๖	๖,๗๐๐	นาข้าว, อ้อย, ข้าวโพด, มะม่วง, ถั่ว, ผักสวนครัว
สท.๓	อุดรธานี	๒๔๘,๑๑๒	-	๒,๘๑๔	๙,๖๖๙	๑,๙๙๐	นาข้าว
	บึงกาฬ	๑๓๑,๗๖๐	-	๓๐	๑๕๐	๒๕๐	นาข้าว
สท.๔	ขอนแก่น	๘๘๔,๔๐๐	-	๕๙๑	๒,๒๗๙	-	-
	มหาสารคาม	๕๖๕,๒๐๐	-	๒,๑๒๑	๗,๑๔๕	-	-
สท.๕	นครราชสีมา	๘๐๑,๘๐๐	-	๔,๐๓๐	๑๔,๑๘๕	-	-
สท.๖	จันทบุรี	๔,๒๗๖,๘๐๐	-	๘๗๕	๑,๘๖๓	๙,๕๐๐	ทุเรียน, เงาะ, มังคุด, ลองกอง, ยางพารา
สท.๗	ราชบุรี	๖๑,๕๖๐	-	๔๒	๑๖๘	-	-
สท.๘	นครศรีธรรมราช	๗๑๒,๘๐๐	-	๑,๕๕๐	๘,๐๐๐	๕๐,๖๐๐	ป่าเสม็ด, ป่ากระจุตหนู, พุงหญ้า
สท.๙	อุดรดิตถ์	-	๕๐,๓๐๐	๕๕๐	๑,๗๕๐	-	-
	น่าน	-	๒๔,๔๐๐	-	๖๐	-	-
	พิษณุโลก	๒๔๔,๐๘๐	-	๑๑๕	๔๒๒	๒๐๑	คะน้า, ถั่ว, มะเขือเปาะ, พริก, กระเจี๊ยบ, บวบ, น้ำเต้า, ถั่ว, มะม่วงโหล, ผักชีลาว, ผักเชียงดา
	สุโขทัย	๔๓๒,๐๐๐	-	๑,๕๗๐	๔,๖๔๐	๑๒,๒๘๐	นาข้าว, ข้าวโพด, ยาสูบ, ถั่วเหลือง
	แพร่	๖๒๖,๑๐๐	-	๘๒๓	๒,๑๗๕	๒,๕๙๖	ข้าวโพด, ยาสูบ, พริกขอส, แตงกวา, นาข้าว
สท.๑๐	สุราษฎร์ธานี	๒๓๓,๖๐๐	-	๘๖	๓๗๐	๓,๐๕๐	ปาล์มน้ำมัน
สท.๑๑	อำนาจเจริญ	๔๔,๘๐๐	-	๓๗๕	๑,๒๕๐	-	-
	อุบลราชธานี	๗๗,๖๖๐	-	๔๓๔	๑,๘๖๑	-	-
๒๕ จังหวัด		๒๐,๕๖๗,๑๓๒	๕๕๒,๙๙๗	๔๖,๔๐๐	๑๖๕,๗๓๒	๑๗๑,๒๘๕	-

กระทรวงทรัพยากรธรรมชาติและสิ่งแวดล้อม
วันที่ ๑๘ กุมภาพันธ์ ๒๕๖๗

๑. กรม ทรัพยากรน้ำ สำนักงาน สำนักงานทรัพยากรน้ำที่ ๕
๒. กิจกรรมที่ดำเนินการ นำรถบรรทุกน้ำขนาด ๖,๐๐๐ ลิตร จำนวน ๒ คัน นำน้ำสะอาดบริการประชาชนที่ขาดแคลน
น้ำอุปโภค บ้านซั่มม่วง หมู่ที่ ๔ ตำบลจันทึก อำเภอปากช่อง จังหวัดนครราชสีมา
๓. ประโยชน์ที่ได้รับ _____ - _____ ไร่ _____ ๒๔,๐๐๐ _____ ลิตร
_____ ๘๘๕ _____ ครัวเรือน _____ ๑,๖๖๐ _____ คน



ข้อมูลจาก www.dwr.go.th

จึงเรียนมาเพื่อโปรดทราบ

นายภาต ถาวรฤชรัตน์
อธิบดีกรมทรัพยากรน้ำ
ประธานคณะกรรมการศูนย์ปฏิบัติการ
ทรัพยากรธรรมชาติและสิ่งแวดล้อม (ด้านทรัพยากรน้ำ)