



รายงานการเฝ้าระวังติดตามสถานการณ์น้ำ ๒๔ ชั่วโมง

ศูนย์ป้องกันวิกฤติน้ำ กรมทรัพยากรน้ำ กระทรวงทรัพยากรธรรมชาติและสิ่งแวดล้อม
โทรศัพท์ ๐ ๒๒๘๘ ๖๖๓๑ โทรสาร ๐ ๒๒๘๘ ๖๖๒๙ <http://www.dwr.go.th>

รายงานฉบับที่ ๙๙๒/๒๕๖๐

เวลา ๐๘.๐๐น.

วันที่ ๑๘ พฤษภาคม ๒๕๖๐

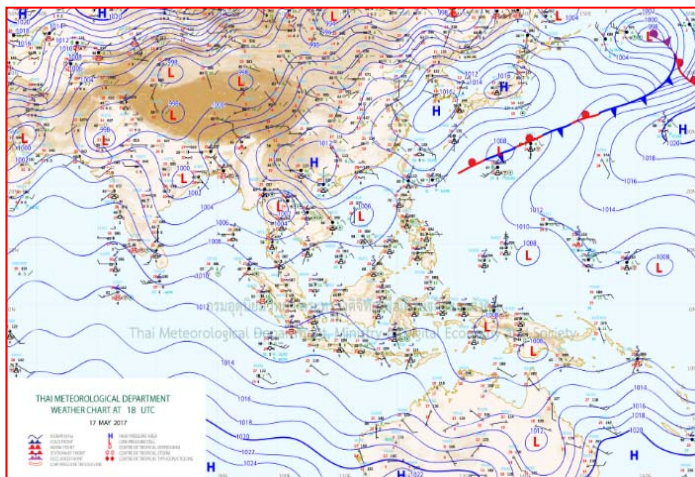
เรื่อง รายงานการเฝ้าระวังติดตามสถานการณ์น้ำ ๒๔ ชั่วโมง

เรียนร.ม.ทส. เลขานุการ ร.ม.ทส. ปกท.ทส. รอง ปกท.ทส. อทน. รอง อทน. และหน่วยงานที่เกี่ยวข้อง

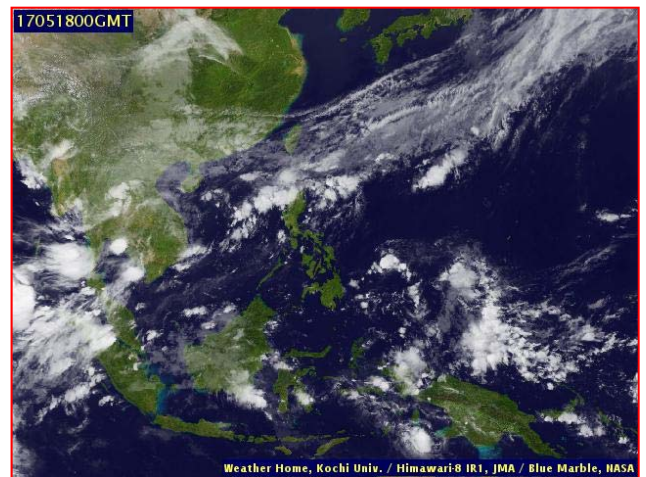
กรมทรัพยากรน้ำขอรายงานการเฝ้าระวังและติดตามสถานการณ์น้ำ ประจำวันที่ ๑๘ พฤษภาคม ๒๕๖๐ ดังนี้

๑. สภาวะอากาศ ณ เวลา ๐๖.๐๐ น. (ที่มา: กรมอุตุนิยมวิทยา)

พยากรณ์อากาศ ๒๔ ชั่วโมงข้างหน้า ประเทศไทยจะมีฝนตกหนักถึงหนักมากหลายพื้นที่ที่บริเวณภาคเหนือ ภาคตะวันออกเฉียงเหนือ ภาคกลาง และภาคตะวันออก ขอให้ประชาชนบริเวณดังกล่าวระวังอันตรายจากฝนตกหนักถึงหนักมากอาจทำให้น้ำท่วมฉับพลันและน้ำป่าไหลหลากที่จะเกิดขึ้นในระยะนี้ สำหรับคลื่นลมบริเวณทะเลอันดามันมีคลื่นสูง ๒-๔ เมตร ชาวเรือบริเวณดังกล่าวควรเดินเรือด้วยความระมัดระวัง และเรือเล็กควรงดออกจากฝั่งในระยะนี้ไว้ด้วย

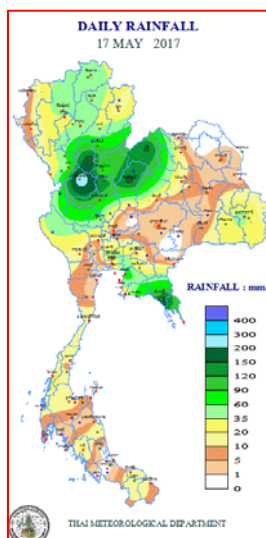


แผนที่อากาศ วันที่ ๑๘ พ.ค.๒๕๖๐ เวลา ๐๑.๐๐ น.



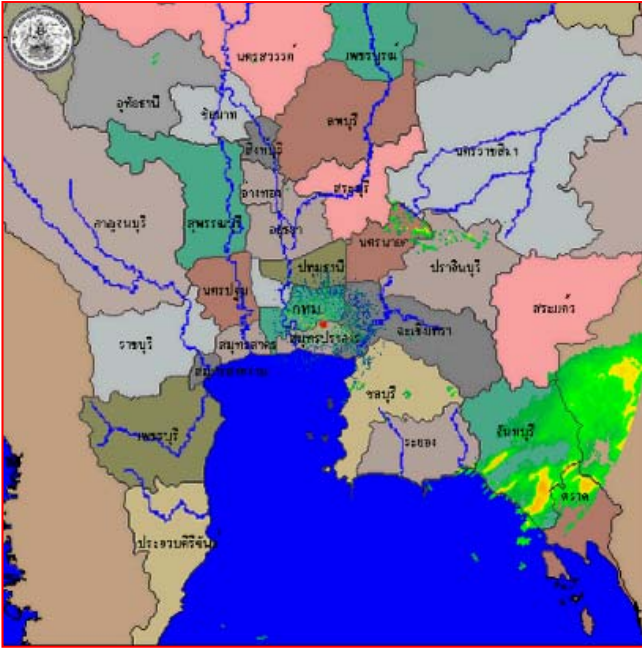
ภาพถ่ายจากดาวเทียม วันที่ ๑๘ พ.ค. ๒๕๖๐ เวลา ๐๗.๐๐น.

๒. ปริมาณฝนสะสม ณ เวลา ๐๗.๐๐น.(เมื่อวาน) - ๐๗.๐๐ น.(วันนี้) (ที่มา: กรมอุตุนิยมวิทยา)

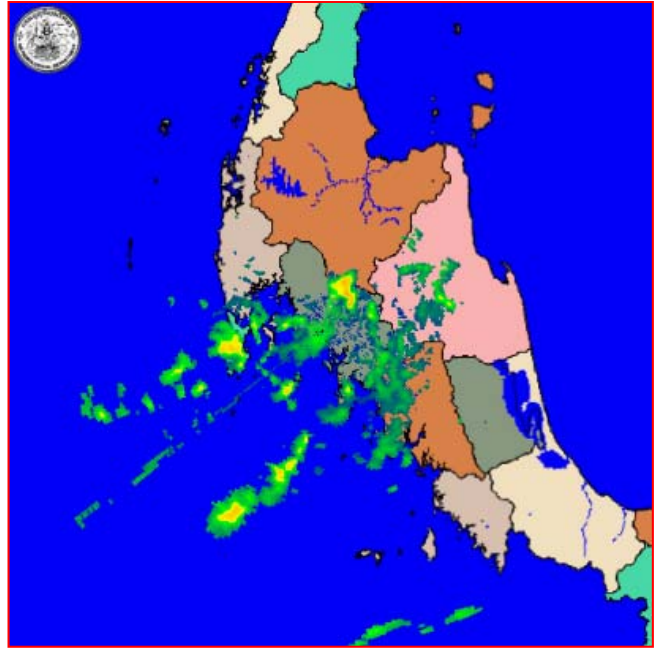


จุดตรวจวัด	ปริมาณฝน (มม.)
จ.กำแพงเพชร	๒๔๘.๙
จ.สุโขทัย	๑๘๐.๗
จ.สุโขทัย (ศรีสำโรง สกษ.)	๑๗๖.๗
จ.เพชรบูรณ์	๑๗๐.๔
จ.เลย (สกษ.)	๑๔๙.๗
จ.พิจิตร (สกษ.)	๑๓๓.๖
จ.เพชรบูรณ์ (หล่มสัก)	๑๓๒.๓
จ.นครสวรรค์	๙๕.๒

๓.เรดาร์ตรวจอากาศ ณ วันที่ ๑๘ พฤษภาคม ๒๕๖๐(ที่มา: กรมอุตุนิยมวิทยา)



สถานีเชียงราย เวลา ๐๘.๓๐ น.



สถานีกระบี่ เวลา ๐๘.๔๕ น.

จากเรดาร์ตรวจอากาศจะพบว่ามียกุ่มเมฆฝนกระจายบริเวณภาคเหนือ ภาคกลาง ภาคตะวันออก ภาคตะวันออกเฉียงเหนือ และภาคใต้

๔.สถานการณ์น้ำในอ่างเก็บน้ำขนาดใหญ่ ณ วันที่ ๑๗ พฤษภาคม ๒๕๖๐(ที่มา: กรมชลประทาน)

สภาพน้ำในอ่างเก็บน้ำขนาดใหญ่ ปริมาณน้ำในอ่างฯ ๓๗,๓๘๖ ล้านลบ.ม. คิดเป็นร้อยละ ๕๓ (ปริมาณน้ำใช้การได้ ๑๓,๘๕๙ ล้านลบ.ม. คิดเป็นร้อยละ ๒๙) ปริมาณน้ำในอ่างฯเทียบกับปี ๒๕๕๙ (๓๑,๕๐๒ ล้านลบ.ม. คิดเป็นร้อยละ ๔๕) มากกว่าปี ๒๕๕๙ จำนวน ๕,๘๘๓ ล้านลบ.ม. ปริมาณน้ำไหลลงอ่างฯจำนวน ๙๗.๓๓ ล้านลบ.ม.ปริมาณน้ำระบายจำนวน ๙๙.๘๑ ล้านลบ.ม. สามารถรับน้ำได้อีก ๓๓,๓๗๒ ล้านลบ.ม.

อ่างเก็บน้ำ	ปริมาณน้ำในอ่าง		ปริมาณน้ำใช้การได้		ปริมาณน้ำไหลลงอ่าง		ปริมาณน้ำระบาย		ปริมาณน้ำรับได้อีก (ล้าน ม. ^๓) (ความจุที่ รนส- ปริมาณน้ำ ปัจจุบัน)
	ปริมาณ (ล้าน ม. ^๓)	% น้ำเก็บกัก	ปริมาณ (ล้าน ม. ^๓)	% น้ำใช้การ	วันนี้ (ล้าน ม. ^๓)	เมื่อวาน (ล้าน ม. ^๓)	วันนี้ (ล้าน ม. ^๓)	เมื่อวาน (ล้าน ม. ^๓)	
๑.ภูมิพล	๕,๔๗๒	๔๑	๑,๖๗๒	๑๗	๗.๓๘	๑๙.๑๐	๑๔.๐๐	๑๕.๐๐	๗,๙๙๐
๒.สิริกิติ์	๔,๖๐๒	๔๘	๑,๗๕๒	๒๖	๑๐.๓๓	๙.๘๐	๒๐.๐๗	๒๓.๑๕	๖,๐๓๘
๓.จุฬารัตน์	๘๒	๕๐	๔๕	๓๕	๐.๐๘	๐.๒๐	๐.๐๐	๐.๐๐	๑๒๕
๔.อุบลรัตน์	๑,๐๖๘	๔๔	๔๘๗	๒๖	๔.๘๙	๗.๑๖	๑.๒๔	๑.๒๐	๑,๓๖๓
๕.ลำปาว	๕๓๖	๒๗	๔๓๖	๒๓	๑๒.๑๖	๘.๒๗	๐.๔๖	๐.๔๗	๑,๙๑๔
๖.สิรินธร	๙๗๘	๒๒	๑๔๗	๑๓	๑.๒๖	๑.๒๒	๗.๙๕	๗.๙๔	๙๘๘
๗.ป่าสักชลสิทธิ์	๑๙๘	๒๑	๑๙๕	๒๐	๑.๓๗	๐.๐๐	๒.๖๐	๒.๖๐	๗๖๒
๘.ศรีนครินทร์	๑๒,๖๑๓	๗๑	๒,๓๔๘	๓๑	๑๓.๖๗	๖.๕๔	๘.๐๑	๙.๐๒	๖,๒๓๗
๙.วชิราลงกรณ์	๔,๐๗๘	๔๖	๑,๐๖๖	๑๘	๕.๙๓	๓๐.๙๖	๑๒.๔๒	๑๓.๑๕	๖,๙๒๒
๑๐.ขุนด่านปราการชล	๕๐	๒๒	๔๖	๒๑	๐.๐๗	๐.๐๗	๐.๑๐	๐.๔๐	๑๗๖
๑๑.รัชชประภา	๔,๓๑๑	๗๖	๒,๙๕๙	๖๙	๖.๙๕	๔.๘๓	๑๕.๗๑	๑๓.๖๐	๒,๓๐๙
๑๒.บางบาล	๑,๑๓๘	๗๘	๘๖๒	๗๓	๕.๘๙	๔.๖๘	๘.๖๒	๙.๘๓	๕๓๖

๕. สถานการณ์น้ำในประเทศ ณ วันที่ ๑๔ - ๑๘ พฤษภาคม ๒๕๖๐ (ที่มา: กรมชลประทาน)

สถานี	แม่น้ำ	อำเภอ	จังหวัด	ระดับตลิ่ง (ม.รทก.)	ระดับน้ำ (ม.รทก.)					แนวโน้ม
					อาทิตย์	จันทร์	อังคาร	พุธ	พฤหัสบดี	
					๑๔ พ.ค.	๑๕ พ.ค.	๑๖ พ.ค.	๑๗ พ.ค.	๑๘ พ.ค.	
P.๑	ปิง	เมือง	เชียงใหม่	๓.๗๐	๑.๕๗	๑.๔๖	๑.๔๔	๑.๓๗	๑.๓๔	เพิ่มขึ้น
W.๑C	วัง	เมือง	ลำปาง	๕.๒๐	๐.๑๖	๐.๑๕	๐.๑๗	๐.๒๘	๐.๔๓	เพิ่มขึ้น
Y.๑๖	ยม	บางระกำ	พิษณุโลก	๑.๕๔	๐.๗๓	๐.๗๓	๐.๖๘	๐.๔๖	๒.๑๕	เพิ่มขึ้น
N.๗A	น่าน	เมือง	พิจิตร	๑๐.๗๘	๒.๘๐	๒.๗๘	๒.๙๑	๓.๑๘	๔.๐๒	เพิ่มขึ้น
C.๑๓	เจ้าพระยา	สรรพยา	ชัยนาท	๑๖.๓๔	๑๕.๗๗	๑๕.๘๐	๑๕.๙๕	๑๖.๐๓	๑๖.๐๗	เพิ่มขึ้น
M.๖A	มูล	สตึก	บุรีรัมย์	๖.๐๐	๐.๗๙	๐.๘๕	๐.๘๕	๐.๘๒	๐.๗๕	ลดลง
M.๗	มูล	เมือง	อุบลราชธานี	๗.๐๐	๑.๘๐	๑.๘๐	๑.๘๐	๑.๙๑	๒.๐๐	เพิ่มขึ้น
M.๑๙๑	ลำตะคอง	เมือง	นครราชสีมา	๓.๐๐	๐.๘๙	๐.๙๑	๐.๙๒	๑.๐๗	๐.๙๙	ลดลง
M.๑๕๙	ลำชี	จอมพระ	สุรินทร์	๑๑.๓๐	๑.๘๙	๑.๙๒	๑.๙๘	๒.๐๙	***	***
M.๙๕	ลำเสียวใหญ่	สุวรรณภูมิ	ร้อยเอ็ด	๓.๒๐	๑.๒๒	๑.๒๓	๑.๒๘	๑.๓๓	๑.๔๔	เพิ่มขึ้น
X.๖๔	คลองท่าแซะ	ท่าแซะ	ชุมพร	๑๗.๑๓	๘.๘๒	๙.๓๒	๘.๖๔	๗.๘๒	๘.๐๒	เพิ่มขึ้น
X.๑๔๙	คลองกลาย	นบพิตำ	นครศรีธรรมราช	๓๓.๙๖	๒๙.๑๘	๒๙.๕๗	๒๙.๒๖	๒๙.๒๓	๒๙.๒๕	เพิ่มขึ้น
X.๒๗๔	แม่น้ำโก-ลก	แว้ง	นราธิวาส	๒๒.๔๐	๑๘.๖๕	๑๙.๑๘	๑๙.๒๐	๑๙.๐๕	๑๙.๔๐	เพิ่มขึ้น
X.๓๗A	แม่น้ำตาปี	พระแสง	สุราษฎร์ธานี	๑๐.๗๖	๗.๘๙	๗.๔๒	๗.๑๕	๗.๑๖	๗.๒๑	เพิ่มขึ้น

*** ยังไม่ได้รับรายงาน

สถานการณ์น้ำในพื้นที่ลุ่มน้ำโขง ณ วันที่ ๑๕ พฤษภาคม ๒๕๖๐ (ที่มา: MRC: Mekong River Commission)

สถานี	ระดับตลิ่ง(เมตร)	ระดับน้ำ (เมตร)	ต่ำกว่าระดับตลิ่ง (เมตร)	แนวโน้ม
อ.เชียงแสน จ.เชียงราย	๑๒.๘๐	๓.๖๕	๙.๑๕	ทรงตัว
อ.เชียงคาน จ.เลย	๑๖.๐๐	๖.๕๒	๙.๔๘	เพิ่มขึ้น
อ.เมือง จ.หนองคาย	๑๒.๒๐	๓.๔๓	๘.๗๗	เพิ่มขึ้น
อ.เมือง จ.นครพนม	๑๒.๕๐	๒.๕๙	๙.๙๑	เพิ่มขึ้น
อ.เมือง จ.มุกดาหาร	๑๒.๐๐	๒.๖๒	๙.๓๘	เพิ่มขึ้น
อ.โขงเจียม จ.อุบลราชธานี	๑๔.๕๐	๒.๖๙	๑๑.๘๑	ทรงตัว

๖. สถานการณ์เตือนภัย Early Warning ณ วันที่ ๑๘ พฤษภาคม ๒๕๖๐ (ที่มา: สำนักวิจัย พัฒนาและอุทกวิทยา กรมทรัพยากรน้ำ)

[เวลา ๑๕.๐๐ น.(เมื่อวาน) - ๐๘.๐๐ น. (วันนี้)]

การแจ้งเตือน	สถานี	การแจ้งเตือน
เตือนสีแดง (อพยพ)	บ้านท่าเรียม ต.ทุ่งพระ อ.คอนสาร จ.ชัยภูมิ บ้านน้ำพุ ต.บ้านน้ำพุ อ.ศรีมหา จ.สุโขทัย	ระดับน้ำ ๗.๐๑ เมตร ระดับวิกฤต ๗.๐๐ เมตร ปริมาณฝนสะสม ๑๒ ชั่วโมง ๓๙๒.๕ มิลลิเมตร
เตือนสีเหลือง (เตือนภัย)	บ้านสวัสดิ์พัฒนา ต.ท่าลี่ อ.ท่าลี่ จ.เลย บ้านเชียงคาน ต.เชียงคาน อ.เชียงคาน จ.เลย บ้านสงเปือย ต.ธาตุ อ.เชียงคาน จ.เลย บ้านอุมง ต.บุษม อ.เชียงคาน จ.เลย บ้านสะไทย ต.วังสรรพรส อ.ขลุง จ.จันทบุรี บ้านปากยาง ต.น้ำแคม อ.ท่าลี่ จ.เลย บ้านโนนโก ต.บ้านโตก อ.เมืองเพชรบูรณ์ จ.เพชรบูรณ์ บ้านใหม่พัฒนา ต.ศรีสองรัก อ.เมืองเลย จ.เลย บ้านห้วยทรายคำ ต.นาแกม อ.เมืองเลย จ.เลย บ้านห้วยลาด ต.สานตม อ.ภูเรือ จ.เลย บ้านกำพี้ ต.กกคู้ อ.เมืองเลย จ.เลย	ปริมาณฝนสะสม ๑๒ ชั่วโมง ๑๐๕.๐ มิลลิเมตร ปริมาณฝนสะสม ๑๒ ชั่วโมง ๑๐๑.๐ มิลลิเมตร ปริมาณฝนสะสม ๑๒ ชั่วโมง ๑๑๑.๐ มิลลิเมตร ปริมาณฝนสะสม ๑๒ ชั่วโมง ๑๐๗.๐ มิลลิเมตร ปริมาณฝนสะสม ๑๒ ชั่วโมง ๑๒๙.๐ มิลลิเมตร ปริมาณฝนสะสม ๑๒ ชั่วโมง ๑๐๐.๕ มิลลิเมตร ปริมาณฝนสะสม ๑๒ ชั่วโมง ๙๘.๐ มิลลิเมตร ปริมาณฝนสะสม ๑๒ ชั่วโมง ๑๘๘.๐ มิลลิเมตร ปริมาณฝนสะสม ๑๒ ชั่วโมง ๑๐๐.๐ มิลลิเมตร ปริมาณฝนสะสม ๑๒ ชั่วโมง ๙๘.๕ มิลลิเมตร ปริมาณฝนสะสม ๑๒ ชั่วโมง ๑๑๔.๐ มิลลิเมตร

	<p>บ้านน้ำพาน ต.อาฮี อ.ท่าลี่ จ.เลย บ้านเขาอ่าง ต.มาบไฟ อ.ขลุง จ.จันทบุรี บ้านนาข้าว ต.นาข้าว อ.เชียงคาน จ.เลย บ้านหมากแข้ง ต.หนองจี่ อ.วังสะพุง จ.เลย บ้านหินสอ ต.ปลาบ่า อ.ภูเรือ จ.เลย บ้านปากหมาก ต.ศรีสองรัก อ.เมืองเลย จ.เลย บ้านนาน้อย ต.ท่าศาลา อ.ภูเรือ จ.เลย บ้านห้วยหินลับ ต.วังกวาง อ.น้ำหนาว จ.เพชรบูรณ์ บ้านท่าแพ ต.เมือง อ.เมืองเลย จ.เลย บ้านโคกสว่าง ต.ศรีสองรัก อ.เมืองเลย จ.เลย บ้านน้ำมี ต.น้ำพูน อ.ท่าลี่ จ.เลย บ้านผึ้ง ต.วังยาว อ.ด่านซ้าย จ.เลย บ้านวังยาง ต.ศรีฐาน อ.ภูกระดึง จ.เลย บ้านวังบอน ต.อิปุม อ.ด่านซ้าย จ.เลย บ้านแยง ต.บ้านแยง อ.นครไทย จ.พิษณุโลก บ้านลาดแคไต้ ต.ลาดแค อ.ชนแดน จ.เพชรบูรณ์ บ้านซำเปิบ ต.ซำเปิบ อ.วังโป่ง จ.เพชรบูรณ์ บ้านซำอีปุก ต.ซำพุทรา อ.ชนแดน จ.เพชรบูรณ์ บ้านดงลึก ต.วังศาล อ.วังโป่ง จ.เพชรบูรณ์ บ้านผางาม ต.ปวนผู อ.หนองหิน จ.เลย บ้านแพะดอนมูล ต.สรอย อ.วังชิ้น จ.แพร่ บ้านโนนสมบูรณ ต.सानตม อ.ภูเรือ จ.เลย บ้านสันติสุข ต.ท่าขุนราม อ.เมือง จ.กำแพงเพชร บ้านห้วยไทรง ต.น้ำบ่อหลวง อ.สันป่าตอง จ.เชียงใหม่ บ้านเชิงผา ต.กลางดง อ.ทุ่งเสลี่ยม จ.สุโขทัย บ้านปางยาง ต.บ้านปาง อ.หางดง จ.เชียงใหม่ บ้านป่าแป๋ ต.ป่าพลู อ.บ้านโฮ้ง จ.ลำพูน บ้านโจะโหวะเหนือ ต.บ้านเนิน อ.หล่มเก่า จ.เพชรบูรณ์ บ้านแม่กองวะ ต.แม่ลาน อ.ลี่ จ.ลำพูน บ้านหนองแห้ว ต.บ้านฝาย อ.น้ำปาด จ.อุตรดิตถ์ บ้านกองแหะ ต.โป่งแยง อ.แมริม จ.เชียงใหม่ บ้านแม่ตูป ต.โป่งทุ่ง อ.ดอยเต่า จ.เชียงใหม่</p>	<p>ปริมาณฝนสะสม ๑๒ ชั่วโมง ๙๗.๕ มิลลิเมตร ปริมาณฝนสะสม ๑๒ ชั่วโมง ๑๓๔.๐ มิลลิเมตร ปริมาณฝนสะสม ๑๒ ชั่วโมง ๑๐๕.๐ มิลลิเมตร ปริมาณฝนสะสม ๑๒ ชั่วโมง ๑๒๗.๐ มิลลิเมตร ปริมาณฝนสะสม ๑๒ ชั่วโมง ๙๖.๐ มิลลิเมตร ปริมาณฝนสะสม ๑๒ ชั่วโมง ๑๐๐.๐ มิลลิเมตร ปริมาณฝนสะสม ๑๒ ชั่วโมง ๑๐๖.๕ มิลลิเมตร ปริมาณฝนสะสม ๑๒ ชั่วโมง ๙๙.๕ มิลลิเมตร ปริมาณฝนสะสม ๑๒ ชั่วโมง ๑๐๗.๐ มิลลิเมตร ปริมาณฝนสะสม ๑๒ ชั่วโมง ๙๘.๕ มิลลิเมตร ปริมาณฝนสะสม ๑๒ ชั่วโมง ๑๐๐.๕ มิลลิเมตร ปริมาณฝนสะสม ๑๒ ชั่วโมง ๙๘.๕ มิลลิเมตร ปริมาณฝนสะสม ๑๒ ชั่วโมง ๙๙.๐ มิลลิเมตร ปริมาณฝนสะสม ๑๒ ชั่วโมง ๙๗.๐ มิลลิเมตร ปริมาณฝนสะสม ๑๒ ชั่วโมง ๙๘.๐ มิลลิเมตร ปริมาณฝนสะสม ๑๒ ชั่วโมง ๑๐๐.๕ มิลลิเมตร ปริมาณฝนสะสม ๑๒ ชั่วโมง ๙๙.๕ มิลลิเมตร ปริมาณฝนสะสม ๑๒ ชั่วโมง ๙๘.๕ มิลลิเมตร ปริมาณฝนสะสม ๑๒ ชั่วโมง ๙๘.๐ มิลลิเมตร ปริมาณฝนสะสม ๑๒ ชั่วโมง ๑๐๐.๕ มิลลิเมตร ปริมาณฝนสะสม ๑๒ ชั่วโมง ๑๑๖.๐ มิลลิเมตร ปริมาณฝนสะสม ๑๒ ชั่วโมง ๓๒๓.๐ มิลลิเมตร ปริมาณฝนสะสม ๑๒ ชั่วโมง ๙๙.๕ มิลลิเมตร ปริมาณฝนสะสม ๑๒ ชั่วโมง ๑๐๒.๐ มิลลิเมตร ปริมาณฝนสะสม ๑๒ ชั่วโมง ๑๐๔.๕ มิลลิเมตร ปริมาณฝนสะสม ๑๒ ชั่วโมง ๙๘.๐ มิลลิเมตร ปริมาณฝนสะสม ๑๒ ชั่วโมง ๑๐๐.๐ มิลลิเมตร ปริมาณฝนสะสม ๑๒ ชั่วโมง ๑๐๒.๕ มิลลิเมตร ปริมาณฝนสะสม ๑๒ ชั่วโมง ๙๙.๐ มิลลิเมตร ระดับน้ำ ๖.๑๙ เมตร ระดับวิกฤต ๗.๐๐ เมตร ปริมาณฝนสะสม ๑๒ ชั่วโมง ๑๐๓.๐ มิลลิเมตร ปริมาณฝนสะสม ๑๒ ชั่วโมง ๑๐๐.๐ มิลลิเมตร</p>
เดือนสี่เขียว (เฝ้าระวัง)	<p>บ้านโป่งน้ำร้อน ต.โป่งน้ำร้อน อ.คลองลาน จ.กำแพงเพชร บ้านคลองห้วยนา ต.ชนแดน อ.ชนแดน จ.เพชรบูรณ์ บ้านเพิ่ม ต.นาแค อ.นาโยง จ.อุตรธานี บ้านห้วยสีดา ต.หาดทรายขาว อ.เชียงคาน จ.เลย บ้านสวัสดิ์พัฒนา ต.ท่าลี่ อ.ท่าลี่ จ.เลย บ้านห้วยทอง ต.โพนสูง อ.ด่านซ้าย จ.เลย บ้านห้วยตาด ต.โคกงาม อ.ด่านซ้าย จ.เลย บ้านน้ำค้อ ต.ทรายขาว อ.วังสะพุง จ.เลย บ้านตูปค้อ ต.กกสะทอน อ.ด่านซ้าย จ.เลย บ้านกลาง ต.ศิลา อ.หล่มเก่า จ.เพชรบูรณ์ บ้านขำม่วง ต.วังกวาง อ.น้ำหนาว จ.เพชรบูรณ์ บ้านบุงกุ่ม ต.นาหอ อ.ด่านซ้าย จ.เลย บ้านขำบูน ต.ศิลา อ.หล่มเก่า จ.เพชรบูรณ์ บ้านถ้ำพริก ต.บ้านแยง อ.นครไทย จ.พิษณุโลก บ้านป่ากรอง ต.ชาติตระการ อ.ชาติตระการ จ.พิษณุโลก บ้านหัวถนน ต.ศาลาลาย อ.ชนแดน จ.เพชรบูรณ์</p>	<p>ระดับน้ำ ๒.๖๕ เมตร ระดับวิกฤต ๔.๕๐ เมตร ปริมาณฝนสะสม ๑๒ ชั่วโมง ๙๒.๐ มิลลิเมตร ปริมาณฝนสะสม ๑๒ ชั่วโมง ๙๓.๕ มิลลิเมตร ปริมาณฝนสะสม ๑๒ ชั่วโมง ๘๔.๕ มิลลิเมตร ปริมาณฝนสะสม ๑๒ ชั่วโมง ๘๓.๐ มิลลิเมตร ปริมาณฝนสะสม ๑๒ ชั่วโมง ๘๕.๕ มิลลิเมตร ปริมาณฝนสะสม ๑๒ ชั่วโมง ๘๒.๕ มิลลิเมตร ปริมาณฝนสะสม ๑๒ ชั่วโมง ๘๒.๕ มิลลิเมตร ปริมาณฝนสะสม ๑๒ ชั่วโมง ๘๓.๕ มิลลิเมตร ปริมาณฝนสะสม ๑๒ ชั่วโมง ๘๘.๕ มิลลิเมตร ปริมาณฝนสะสม ๑๒ ชั่วโมง ๘๘.๕ มิลลิเมตร ปริมาณฝนสะสม ๑๒ ชั่วโมง ๘๓.๕ มิลลิเมตร ระดับน้ำ ๓.๕๕ เมตร ระดับวิกฤต ๔.๕ เมตร ปริมาณฝนสะสม ๑๒ ชั่วโมง ๘๔.๕ มิลลิเมตร ปริมาณฝนสะสม ๑๒ ชั่วโมง ๘๓.๐ มิลลิเมตร ระดับน้ำ ๒.๗๗ เมตร ระดับวิกฤต ๕.๐๐ เมตร ปริมาณฝนสะสม ๑๒ ชั่วโมง ๙๑.๕ มิลลิเมตร</p>

บ้านซัพฟาน ต.ยางงาม อ.หนองไผ่ จ.เพชรบูรณ์	ปริมาณฝนสะสม ๑๒ ชั่วโมง ๘๖.๐ มิลลิเมตร
บ้านอีเลิศใหม่ ต.นาซำ อ.หล่มเก่า จ.เพชรบูรณ์	ปริมาณฝนสะสม ๑๒ ชั่วโมง ๘๔.๕ มิลลิเมตร
บ้านแม่ลานคำ ต.ทต.สะเมิงใต้ อ.สะเมิง จ.เชียงใหม่	ปริมาณฝนสะสม ๑๒ ชั่วโมง ๘๒.๕ มิลลิเมตร
บ้านดอยเต่าใต้ ต.ดอยเต่า อ.ดอยเต่า จ.เชียงใหม่	ระดับน้ำ ๑.๗๕ เมตร ระดับวิกฤต ๔.๕๐ เมตร
บ.หนองบัวสามัคคี ต.โกสัมพือ อ.โกสัมพีนคร จ.กำแพงเพชร	ปริมาณฝนสะสม ๑๒ ชั่วโมง ๘๒.๕ มิลลิเมตร
บ้านแสนขัน ต.บ่อทอง อ.ทองแสนขัน จ.อุดรดิตถ์	ระดับน้ำ ๕.๒๙ เมตร ระดับวิกฤต ๖.๐๐ เมตร
บ้านกองแหะ ต.โป่งแยง อ.แมริม จ.เชียงใหม่	ปริมาณฝนสะสม ๑๒ ชั่วโมง ๘๖.๕ มิลลิเมตร

*ได้รับข้อมูลจากทางSocial Media โดยโปรแกรม Line ศูนย์อุทกภัย ทน.

๗. สถานการณ์ธรณีพิบัติ ณ วันที่ ๑๘ พฤษภาคม ๒๕๖๐ (ที่มา : กรมทรัพยากรธรณี)

ไม่มีสถานการณ์ธรณีพิบัติ

๘. เหตุการณ์วิกฤตน้ำปัจจุบัน ณ วันที่ ๑๘ พฤษภาคม ๒๕๖๐ [เวลา ๑๕.๐๐ น.(เมื่อวาน) - ๐๘.๐๐ น. (วันนี้)]

จ.กำแพงเพชร เกิดฝนตกอย่างหนักและต่อเนื่องในเขตจังหวัดกำแพงเพชรทำให้เกิดน้ำป่าไหลหลากเข้าท่วมในเขตอำเภอพรานกระต่าย จ.กำแพงเพชร น้ำได้ท่วมถนนหลายสายรอบตลาดเทศบาล โดยเฉพาะถนนในเขตเศรษฐกิจ ห้างร้านมีน้ำท่วมสูง ๓๐ เซนติเมตร บางพื้นที่มีน้ำไหลเข้าสู่บ้านเรือนและอาคารพาณิชย์บ้างแล้ว

๙. สถานการณ์อุทกภัย ภัยแล้ง ณ วันที่ ๑๘ พฤษภาคม ๒๕๖๐ (ที่มา : กรมป้องกันและบรรเทาสาธารณภัย)

น้ำไหลหลากและล้นตลิ่ง ปัจจุบันยังคงมีสถานการณ์ ๗ จังหวัด ๑๔ อำเภอ ๒๑ ตำบล ๖๑ หมู่บ้าน บ้านเรือนได้รับผลกระทบ ๘๕๓ หลัง (จ.กำแพงเพชร จ.อุดรดิตถ์ จ.เชียงใหม่ จ.พิษณุโลก จ.เลย จ.อุดรธานี และจ.ลำพูน)

๑๐. การเตรียมความพร้อมรับมือสถานการณ์ภัยแล้ง (กรมทรัพยากรน้ำ)

การช่วยเหลือพื้นที่ประสบปัญหาภัยแล้งโดยกรมทรัพยากรน้ำ ระหว่างวันที่ ๑ ตุลาคม ๒๕๕๙ - วันที่ ๑๕ พฤษภาคม ๒๕๖๐ โดยสูบน้ำจากแหล่งน้ำธรรมชาติไปเติมในแหล่งน้ำสำหรับอุปโภคบริโภคจำนวน ๒๙ จังหวัด ๗๘ จุด ปริมาณการสูบน้ำ ๑๗,๐๕๑,๓๓๐ ลบ.ม. และปริมาณแจกจ่ายน้ำ ๑,๒๖๒,๘๗๗ ลิตรมีประชากรได้รับประโยชน์ ๔๗,๑๘๕ ครัวเรือน ๑๗๕,๙๖๗ คน

หน่วยดำเนินงาน	จังหวัด	จุดดำเนินการ (แห่ง)	ปริมาณสูบน้ำ (ลบ.ม.)	ปริมาณแจกจ่ายน้ำ	ประโยชน์ที่ได้รับ	
					ครัวเรือน	ประชากร
สทภ.๑	ลำปาง	๑	-	๒๒,๓๑๔	๓๗๐	๑,๑๓๐
	กำแพงเพชร	๑	-	๘,๗๖๕.๐๐	๔๔๐.๐๐	๑,๓๒๐.๐๐
	เชียงราย	๒	-	๑๐,๑๙๔	๔๑๓	๑,๒๓๙
	แม่ฮ่องสอน	๒	๒๙๔,๐๐๐	๑๕,๑๕๐	๓,๒๓๔	๑๒,๓๑๕
	เชียงใหม่	๑	-	๑๒,๘๕๗	๓๕๐	๑,๐๕๐
สทภ.๒	สระบุรี	๒	๓๕๓,๑๖๐	๒๕๘,๐๐๐	๓,๑๒๕	๑๐,๒๖๓
	นครสวรรค์	๓	๖,๗๒๗,๘๖๐	๑๓๘,๐๐๐	๖๐๙	๒,๑๘๕
	อุทัยธานี	๑	๓๔๕,๐๖๐	-	๑๕๐	๖๐๐
	สิงห์บุรี	๑	๑๘๙,๕๔๐	-	๗๐	๔๐๐
สทภ.๓	อุดรธานี	๔	๓๔๔,๙๐๐	-	๑,๔๐๑	๕,๘๖๙
	นครพนม	๑	๗๘,๗๕๐	-	๓๓๐	๑,๕๐๐
	สกลนคร	๑	๓๖๒,๘๘๐	-	๗๒๒	๒,๕๘๓
สทภ.๔	ขอนแก่น	๑๒	๘๒๘,๕๔๐	-	๕,๔๔๗	๑๘,๔๒๑
	ชัยภูมิ	๑	๔๕,๐๐๐	-	๑๖๓	๗๔๑
	ร้อยเอ็ด	๑	๒๕,๐๐๐	-	๑๖๕	๖๖๐
	มหาสารคาม	๑	๑๐๒,๐๖๐	-	๓๘๗	๙๗๒
	กาฬสินธุ์	๑	๓๖,๐๐๐	-	๑๔๑	๔๘๕

หน่วย ดำเนินงาน	จังหวัด	จุดดำเนินการ (แห่ง)	ปริมาณสูบน้ำ (ลบ.ม.)	ปริมาณ แจกจ่ายน้ำ	ประโยชน์ที่ได้รับ	
					ครัวเรือน	ประชากร
สทภ.๕	นครราชสีมา	๑๒	๙๑๙,๘๘๐	-	๒,๒๑๑	๘,๖๘๗
	บุรีรัมย์	๓	๔๙๒,๓๐๐	-	๑,๓๖๕	๖,๐๖๙
สทภ.๖	สระแก้ว	๙	๒,๐๘๓,๕๖๐	-	๑๕,๗๐๔	๖๐,๙๓๑
	ปราจีนบุรี	๕	๑,๓๕๗,๔๔๐	-	๓,๒๖๕	๑๐,๓๐๖
	นครนายก	๑	๘๙,๖๐๐	-	๒๑๖	๘๐๓
สทภ.๗	ราชบุรี	๖	๑,๗๙๘,๗๔๐	-	๒,๑๐๐	๕,๗๖๐
	สุพรรณบุรี	๑	๖๙,๖๖๐	-	๒๐๐	๘๐๐
สทภ.๙	แพร่	๑	๔๑๗,๐๐๐	-	๕๘	๒๓๒
	อุดรดิตถ์	-	-	๗๙๗,๕๙๗	๒,๘๖๘	๑๓,๕๒๗
สทภ.๑๑	อำนาจเจริญ	๑	๓๔,๐๐๐	-	๒๒๐	๑,๐๑๐
	ยโสธร	๒	๓๒,๔๐๐	-	๑,๑๒๗	๔,๖๗๔
	อุบลราชธานี	๑	๒๔,๐๐๐	-	๓๓๔	๑,๔๓๕
รวม	๒๙ จังหวัด	๗๘	๑๗,๐๕๑,๓๓๐	๑,๒๖๒,๘๗๗	๔๗,๑๘๕	๑๗๕,๙๖๗

๑๑. การคาดหมายลักษณะอากาศ ๗ วันข้างหน้า (ระหว่างวันที่ ๑๘ - ๒๓ พฤษภาคม ๒๕๖๐)

ในช่วงวันที่ ๑๘-๑๙ พ.ค. ประเทศไทยมีฝนตกชุกหนาแน่น และมีฝนตกหนักถึงหนักมากบางพื้นที่บริเวณภาคเหนือและภาคตะวันออกเฉียงเหนือ ส่วนคลื่นลมบริเวณทะเลอันดามันจะมีกำลังแรงขึ้น โดยมีคลื่นสูง ๒-๔ เมตร

ในช่วงวันที่ ๒๐-๒๓ พ.ค. ประเทศไทยตอนบนมีฝนลดลงเว้นแต่ด้านตะวันตกของภาคเหนือและภาคกลาง ส่วนภาคใต้ยังคงมีตกต่อเนื่องและมีฝนตกหนักบางพื้นที่ ส่วนคลื่นลมบริเวณทะเลอันดามันจะมีกำลังปานกลาง โดยมีคลื่นสูงประมาณ ๒ เมตร

จึงเรียนมาเพื่อโปรดทราบ

นายวรศาสน์ อภัยพงษ์
อธิบดีกรมทรัพยากรน้ำ