



รายงานการเฝ้าระวังติดตามสถานการณ์น้ำและความช่วยเหลือ
ศูนย์ปฏิบัติการทรัพยากรธรรมชาติและสิ่งแวดล้อม (ด้านทรัพยากรน้ำ)
กระทรวงทรัพยากรธรรมชาติและสิ่งแวดล้อม



กองวิเคราะห์และประเมินสถานการณ์น้ำ กรมทรัพยากรน้ำ

โทรศัพท์ ๐ ๒๒๗๑ ๖๐๐๐ ต่อ ๖๔๔๕ โทรสาร ๐ ๒๒๗๘ ๖๖๒๙ www.dwr.go.th IDLine: mekhalawoc Email: mekhala@dwr.mail.go.th

รายงานฉบับที่ ๑๐๘/๒๕๖๗

เวลา ๑๕.๐๐ น.

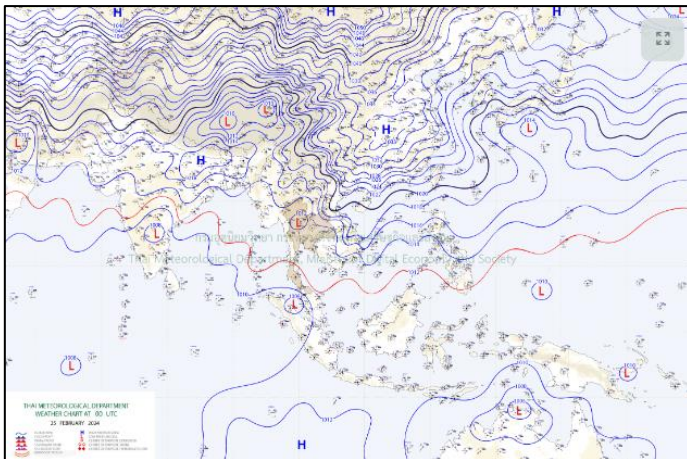
วันที่ ๒๕ กุมภาพันธ์ ๒๕๖๗

เรียน รมว.ทส. เลขาธิการ รมว.ทส. ที่ปรึกษา รมว.ทส. ปกท.ทส. รอง ปกท.ทส. อทน. อทบ. และหน่วยงานที่เกี่ยวข้อง

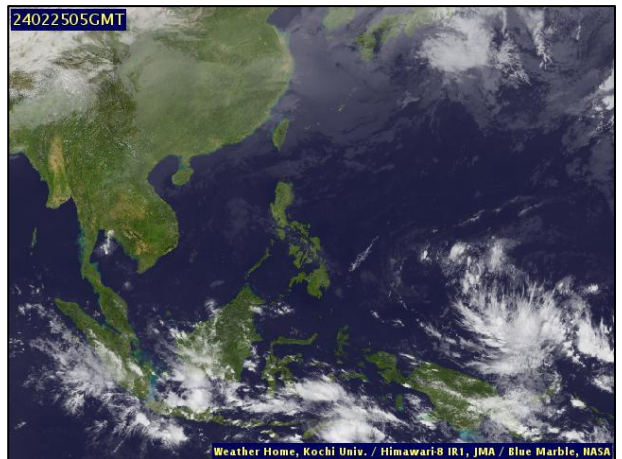
๑. สถานะอากาศ เวลา ๑๑.๐๐ น. (กรมอุตุนิยมวิทยา)

พยากรณ์อากาศ ๒๔ ชั่วโมงข้างหน้า ความกดอากาศต่ำเนื่องจากความร้อนปกคลุมประเทศไทยตอนบน ทำให้บริเวณดังกล่าวมีอากาศร้อนในหลายพื้นที่ ในขณะที่บริเวณความกดอากาศสูงหรือมวลอากาศเย็นจากประเทศจีนได้แผ่ลงมาปกคลุมด้านตะวันออกของภาคตะวันออกเฉียงเหนือและทะเลจีนใต้แล้ว ประกอบกับลมใต้และลมตะวันออกเฉียงใต้พัดปกคลุมอ่าวไทยและประเทศไทย ลักษณะเช่นนี้จะทำให้บริเวณประเทศไทยตอนบนมีพายุฤดูร้อนเกิดขึ้น โดยมีลักษณะของพายุฝนฟ้าคะนอง ลมกระโชกแรง และลูกเห็บตกบางแห่ง รวมถึงฟ้าผ่าที่อาจจะเกิดขึ้นได้ ขอให้ประชาชนในบริเวณดังกล่าวระวังอันตรายจากพายุฤดูร้อนที่อาจจะเกิดขึ้น โดยหลีกเลี่ยง

การอยู่ในที่โล่งแจ้ง ใต้ต้นไม้ใหญ่ สิ่งปลูกสร้างและป้ายโฆษณาที่ไม่แข็งแรง สำหรับเกษตรกรควรเตรียมการป้องกันและระวังความเสียหายที่จะเกิดต่อผลผลิตทางการเกษตรและอันตรายต่อสัตว์เลี้ยงในช่วงวันและเวลาดังกล่าวไว้ด้วย

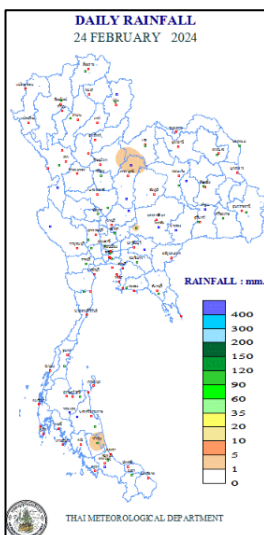


แผนที่อากาศ วันที่ ๒๕ ก.พ. ๒๕๖๗ เวลา ๐๗.๐๐ น.



ภาพถ่ายดาวเทียม วันที่ ๒๕ ก.พ. ๒๕๖๗ เวลา ๑๒.๐๐ น.

๒. ปริมาณฝนสะสม ณ เวลา ๐๗.๐๐ น.(เมื่อวาน) - ๐๗.๐๐ น.(วันนี้) (กรมอุตุนิยมวิทยา)



จุดตรวจวัด	ปริมาณฝน (มม.)
จ.เพชรบูรณ์ (หล่มสัก)	๒.๘
จ.พิจิตร (สภข.)	๒.๐
จ.นครราชสีมา (ปากช่อง สภข.)	๑.๓
จ.หนองคาย	๐.๔

๓. ปริมาณฝนสะสมของพื้นที่ลาดเชิงเขา ๑๒ ชม. ที่ผ่านมา (กรมทรัพยากรน้ำ)

รหัสสถานี	จุดตรวจวัด	ปริมาณฝน (มม./๑๒ ชม.)
STN๐๖๙๙	บ้านสว่างคีรี ต.โคกยาง อ.กันตัง จ.ตรัง	๗๗.๕
STN๐๖๗๒	บ้านโนนเสาชง ต.ตะเบา อ.เมืองเพชรบูรณ์ จ.เพชรบูรณ์	๑๗.๐
STN๑๓๖๐	บ้านระหัด ต.กุดเลาะ อ.เกษตรสมบูรณ์ จ.ชัยภูมิ	๑๐.๐
STN๐๑๗๗	บ้านปากกลาย ต.ป่าแดง อ.เมืองแพร่ จ.แพร่	๒.๕
STN๐๓๑๙	บ้านเขาขาด ต.ตะเบา อ.เมืองเพชรบูรณ์ จ.เพชรบูรณ์	๒.๐
STN๐๐๗๙	บ้านคันเบ็ด ต.เขาแก้ว อ.ลานสกา จ.นครศรีธรรมราช	๒.๐
STN๐๔๕๗	บ้านทุ่งน้ำใส ต.โป่ง อ.ด่านซ้าย จ.เลย	๑.๐
STN๐๘๖๒	บ้านหลู้ ต.ม่วงยาย อ.เวียงแก่น จ.เชียงราย	๑.๐
STN๐๙๗๑	บ้านห้วยซ้อ ต.ห้วยม่วง อ.ภูผาม่าน จ.ขอนแก่น	๑.๐
STN๑๑๘๖	บ้านเขาถ้ำพระ ต.ห้วยโป่ง อ.หนองไผ่ จ.เพชรบูรณ์	๑.๐

๔. ค่าความชื้นในดิน (กรมทรัพยากรน้ำ/คณะกรรมการจัดการแม่น้ำโขง)

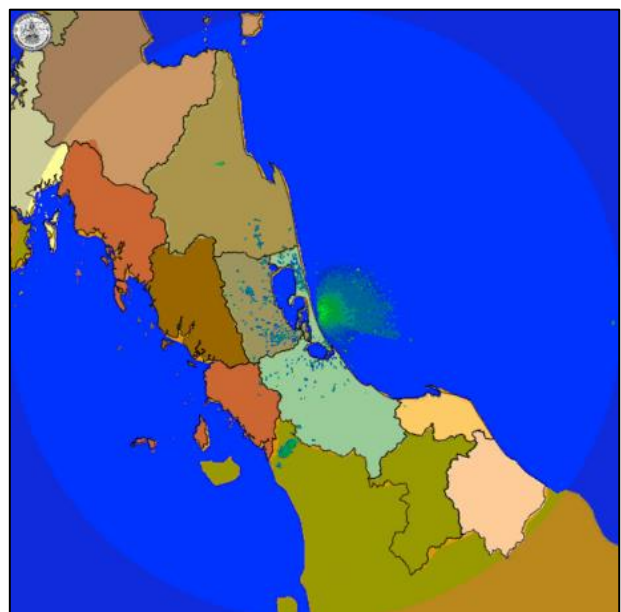
ภูมิภาค	ความชื้นในดิน [-] ๑๓ ม.ค. ๖๗	ความชื้นในดิน [-] ๑๓ ก.พ. ๖๗	แนวโน้ม
เหนือ	๐-๒๐	๐-๒๐	ทรงตัว
กลาง	๐-๒๐	๐-๒๐	ทรงตัว
ตะวันออกเฉียงเหนือ	๐-๒๐	๐-๒๐	ทรงตัว
ตะวันออก	๒๐-๔๐	๐-๒๐	ลดลง
ตะวันตก	๐-๒๐	๐-๒๐	ทรงตัว
ใต้	๔๐-๖๐	๒๐-๔๐	ลดลง

หมายเหตุ : ความชื้นในดิน ๐ หมายถึง ดินที่แห้งสนิท และ ๑๐๐ หมายถึง ดินที่อิ่มน้ำ

๕. เรดาร์ตรวจอากาศ ณ วันที่ ๒๕ กุมภาพันธ์ ๒๕๖๗ (กรมอุตุนิยมวิทยา)



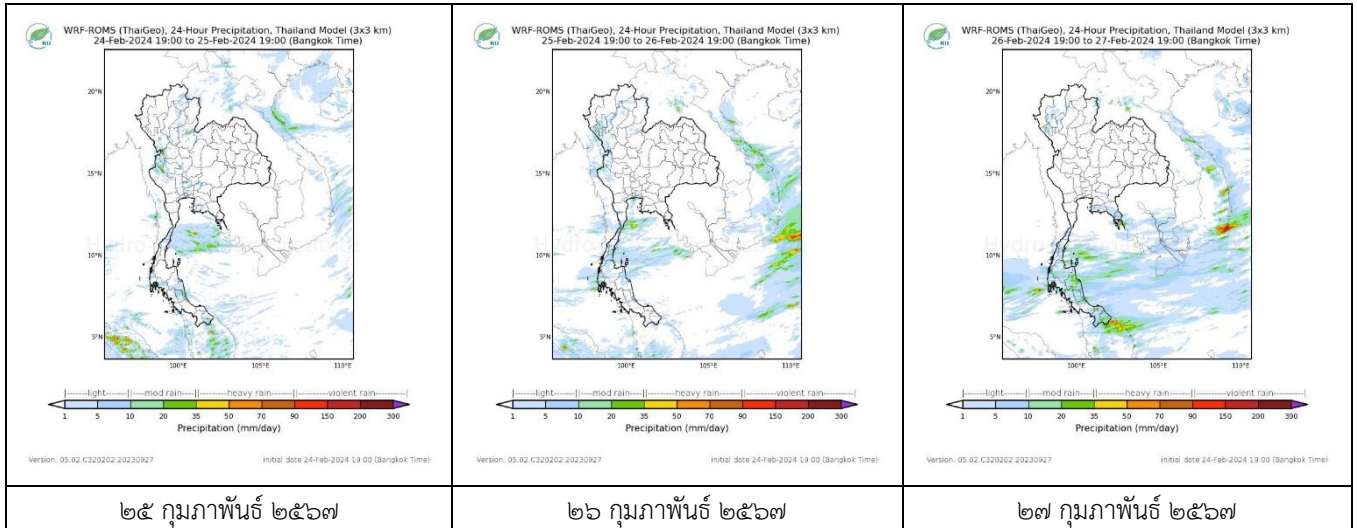
สถานีตรัง เวลา ๑๔.๐๐ น.



สถานีสทิงพระ จ.สงขลา เวลา ๑๔.๐๐ น.

จากเรดาร์ตรวจอากาศพบกลุ่มเมฆฝนบริเวณภาคใต้ของประเทศไทย

๖. แผนภาพคาดการณ์ฝนล่วงหน้า ๓ วัน (สถาบันสารสนเทศทรัพยากรน้ำ (องค์การมหาชน))



๗. สถานการณ์น้ำในแหล่งเก็บกักน้ำ ณ วันที่ ๒๕ กุมภาพันธ์ ๒๕๖๗ (กรมชลประทาน กรมทรัพยากรน้ำ และสททช.)

๗.๑ ปริมาณน้ำในอ่างฯ ๔๗,๙๓๒ ล้าน ลบ.ม. คิดเป็นร้อยละ ๖๘ (ปริมาณน้ำใช้การได้ ๒๔,๓๙๓ ล้าน ลบ.ม. คิดเป็นร้อยละ ๕๑) ปริมาณน้ำในอ่างฯ เทียบกับปี ๒๕๖๖ (๕๐,๒๕๘ ล้าน ลบ.ม. คิดเป็นร้อยละ ๗๑) น้อยกว่าปี ๒๕๖๖ จำนวน ๒,๓๒๖ ล้าน ลบ.ม. ปริมาณน้ำไหลลงอ่างฯ จำนวน ๑๙.๙๔ ล้าน ลบ.ม. ปริมาณน้ำระบายจำนวน ๑๓๒.๓๕ ล้าน ลบ.ม. สามารถรับน้ำได้อีก ๒๒,๙๙๔ ล้าน ลบ.ม.

อ่างเก็บน้ำ	ความจุที่ รณ. (ล้าน ลบ.ม.)	ปริมาณ น้ำในอ่าง		ปริมาณ น้ำใช้การได้		ปริมาณ น้ำไหลลงอ่าง		ปริมาณ น้ำระบาย		ปริมาณน้ำ รับได้อีก (ล้าน ม. ^๓) (ความจุที่ รณ- ปริมาณน้ำ ปัจจุบัน)
		ปริมาณ (ล้าน ม. ^๓)	% น้ำ เก็บ กัก	ปริมาณ (ล้าน ม. ^๓)	% น้ำใช้ การ	วันนี้ (ล้าน ม. ^๓)	เมื่อวาน (ล้าน ม. ^๓)	วันนี้ (ล้าน ม. ^๓)	เมื่อวาน (ล้าน ม. ^๓)	
๑.ภูมิพล	๑๓,๔๖๒	๘,๒๙๐	๖๒	๔,๔๙๐	๔๖	๐.๐๐	๓.๔๔	๑๘.๐๐	๑๘.๐๐	๕,๑๓๓
๒.สิริกิติ์	๙,๕๑๐	๔,๙๗๒	๕๒	๒,๑๒๒	๓๒	๓.๒๒	๔.๔๑	๒๒.๙๘	๒๗.๙๘	๔,๕๙๓
๓.จุฬารามณ์	๑๖๔	๘๑	๔๙	๔๔	๓๕	๐.๐๑	๐.๐๓	๐.๐๐	๐.๔๔	๘๒
๔.อุบลรัตน์	๒,๔๓๑	๑,๕๙๒	๖๕	๑,๐๑๑	๕๕	๐.๐๑	๐.๐๐	๐.๐๐	๗.๐๘	๘๒๑
๕.ลำปาว	๑,๙๘๐	๑,๓๗๑	๖๙	๑,๒๗๑	๖๘	๐.๐๐	๑.๓๕	๗.๐๔	๗.๒๐	๕๙๕
๖.สิรินธร	๑,๙๖๖	๑,๓๔๒	๖๘	๕๑๐	๔๕	๑.๙๙	๐.๐๐	๑.๐๔	๑.๐๔	๖๑๗
๗.ป่าสักชลสิทธิ์	๙๖๐	๔๒๕	๔๔	๔๒๒	๔๔	๐.๑๓	๐.๐๐	๕.๑๙	๕.๒๐	๕๒๓
๘.ศรีนครินทร์	๑๗,๗๔๕	๑๔,๑๕๙	๘๐	๓,๘๙๔	๕๒	๑.๕๒	๐.๐๐	๑๓.๐๒	๑๓.๐๓	๓,๕๕๓
๙.วชิราลงกรณ	๘,๘๖๐	๖,๕๓๔	๗๔	๓,๕๒๒	๖๐	๑.๓๔	๐.๐๐	๒๓.๐๑	๒๓.๐๑	๒,๒๗๔
๑๐.ขุนด่านปราการชล	๒๒๔	๑๐๙	๔๙	๑๐๕	๔๘	๐.๐๐	๐.๐๐	๑.๗๑	๑.๔๐	๑๑๒
๑๑.รัชชประภา	๕,๖๓๙	๔,๑๙๗	๗๔	๒,๘๖๖	๖๖	๒.๕๓	๑.๑๑	๕.๐๑	๕.๑๒	๑,๔๓๔
๑๒.บางบาล	๑,๔๕๔	๑,๒๔๐	๘๕	๙๖๔	๘๒	๒.๖๕	๓.๗๑	๓.๙๘	๔.๐๔	๒๑๒

๗.๒ อ่างเก็บน้ำขนาดกลาง ๔๓๕ แห่ง มีปริมาณน้ำ ๓,๕๐๑ ล้าน ลบ.ม. (๖๕%) ปริมาณน้ำใช้การ ๓,๐๙๙ ล้าน ลบ.ม. (๖๒%)

๗.๓ แหล่งน้ำในพื้นที่นอกเขตชลประทาน ๑๐๒,๐๙๙ แห่ง มีปริมาณน้ำรวม ๖,๒๙๓ ล้าน ลบ.ม. (๗๔%)

๗.๔ แหล่งน้ำขนาดเล็กนอกเขตชลประทาน ๑๘๔ แห่ง ตรวจวัดโดยกรมทรัพยากรน้ำ เริ่มต้นฤดูแล้ง มีปริมาณน้ำ ๓๔๙.๐ ล้าน ลบ.ม. (๙๒%) ปริมาณน้ำปัจจุบัน ๒๖๗.๓ ล้าน ลบ.ม. (๗๐%)

ภูมิภาค	จำนวน (แห่ง)	ปริมาณรวม (ล้าน ลบ.ม.)	ปริมาณน้ำ (ล้าน ลบ.ม.)							
			เดือน						ปัจจุบัน	
			ส.ค. ๒๕๖๖	ก.ย. ๒๕๖๖	ต.ค. ๒๕๖๖	พ.ย. ๒๕๖๖	ธ.ค. ๒๕๖๖	ม.ค. ๒๕๖๗	๑๓ ก.พ. ๖๗	ร้อยละ
เหนือ	๑๗,๒๔๙	๙๙๒	๕๖๖	๕๗๐	๗๙๒	๙๒๗	๙๑๙	๘๗๖	๘๓๘	๘๔
ตะวันออกเฉียงเหนือ	๕๔,๕๔๗	๔,๓๘๒	๒,๘๐๘	๒,๙๙๒	๔,๑๐๓	๔,๒๖๖	๔,๐๖๐	๓,๗๓๗	๓,๔๗๒	๗๙
กลาง	๑๖,๓๖๗	๑,๕๗๔	๘๒๗	๘๓๕	๙๙๖	๑,๑๙๑	๑,๐๙๘	๙๙๑	๙๒๓	๕๘
ตะวันออกเฉียงใต้	๗,๘๐๔	๙๙๒	๕๕๙	๕๙๒	๘๐๕	๘๗๒	๘๖๓	๗๘๘	๗๑๐	๗๑
ตะวันตก	๒,๕๐๖	๑๙๒	๕๖	๕๒	๕๘	๙๔	๑๐๓	๙๙	๙๔	๔๘
ใต้	๓,๖๒๖	๓๓๘	๒๑๗	๒๑๘	๑๙๑	๒๑๓	๒๙๐	๒๖๙	๒๖๒	๗๖
รวม	๑๐๒,๐๙๙.๐๐	๘,๔๗๐	๕,๐๓๓	๕,๒๕๙	๖,๙๔๕	๗,๕๖๓	๗,๓๓๓	๖,๗๖๐	๖,๒๙๙	๗๔

๘. สถานการณ์น้ำในประเทศ ณ วันที่ ๒๒ - ๒๕ กุมภาพันธ์ ๒๕๖๗ (กรมชลประทาน)

สถานี	แม่น้ำ	อำเภอ	จังหวัด	ระดับตลิ่ง (ม.รทก.)	ระดับน้ำ (ม.รทก.)				แนวโน้ม	เปรียบเทียบระดับตลิ่ง
					พทห้สบตี	ศุกร์	เสาร์	อาทิตย์		
					๒๒ ก.พ.	๒๓ ก.พ.	๒๔ ก.พ.	๒๕ ก.พ.		
P.๑	ปิง	เมือง	เชียงใหม่	๓.๗๐	๑.๔๓	๑.๔๕	๑.๔๔	๑.๔๙	เพิ่มขึ้น	- ๒.๒๑
W.๑C	วัง	เมือง	ลำปาง	๕.๒๐	-๐.๗๓	-๐.๓๘	-๐.๓๐	-๐.๓๒	ลดลง	- ๕.๕๒
Y.๑๖	ยม	บางระกำ	พิษณุโลก	๗.๓๐	๑.๙๑	๑.๙๒	๑.๙๒	๑.๙๕	เพิ่มขึ้น	- ๕.๓๕
N.๗A	น่าน	เมือง	พิจิตร	๙.๘๗	๒.๑๕	๒.๖๙	๓.๓๒	๓.๔๖	เพิ่มขึ้น	- ๖.๔๑
C.๒	เจ้าพระยา	เมือง	นครสวรรค์	๒๕.๗๐	๑๗.๔๗	๑๗.๔๖	๑๗.๕๔	๑๗.๖๕	เพิ่มขึ้น	- ๘.๐๕
C.๑๓	เจ้าพระยา	สรรพยา	ชัยนาท	๑๖.๓๔	๕.๔๑	๕.๔๑	๕.๔๑	๕.๔๑	ทรงตัว	-๑๐.๙๓
M.๖A	มูล	สตึก	บุรีรัมย์	๗.๙๕	-๐.๒๒	-๐.๒๓	-๐.๒๓	-๐.๒๓	ทรงตัว	- ๘.๑๘
M.๑๙๑	ลำตะคอง	เมือง	นครราชสีมา	๓.๕๐	๐.๘๖	๐.๙๔	๐.๙๓	๐.๗๖	ลดลง	- ๒.๗๔
M.๗	มูล	เมือง	อุบลราชธานี	๗.๐๐	๒.๓๗	๒.๓๘	๒.๓๙	๒.๔๑	เพิ่มขึ้น	- ๔.๕๙
M.๖๙	ลำเซบก	ตระการพืชผล	อุบลราชธานี	๙.๗๐	๗.๐๒	๖.๔๐	๖.๖๔	๗.๐๙	เพิ่มขึ้น	- ๒.๖๑
X.๖๔	คลองท่ามะ	ท่ามะ	ชุมพร	๑๗.๑๓	๗.๖๕	๗.๖๔	๗.๖๔	๗.๖๔	ทรงตัว	- ๙.๔๙
X.๑๔๙	คลองกลาย	นบพิตำ	นครศรีธรรมราช	๓๓.๙๖	๒๗.๑๒	๒๗.๑๑	๒๗.๐๙	๒๗.๐๙	ทรงตัว	- ๖.๘๗
X.๒๗๔	แม่น้ำโก-ลก	แว้ง	นราธิวาส	๒๓.๕๐	๑๘.๒๖	๑๘.๒๔	๑๘.๒๓	๑๘.๒๑	ลดลง	- ๕.๒๙
X.๓๗A	แม่น้ำตาปี	พระแสง	สุราษฎร์ธานี	๑๑.๗๐	๔.๖๙	๔.๖๔	๔.๖๑	๔.๖๕	เพิ่มขึ้น	- ๗.๐๕

*** ยังไม่ได้รับรายงาน

๙. สถานการณ์น้ำในพื้นที่ลุ่มน้ำโขง ณ วันที่ ๒๕ กุมภาพันธ์ ๒๕๖๗ (คณะกรรมการแม่โขง)

สถานี	ระดับอ้างอิง (ม.รทก.)	ระดับตลิ่ง (ม.)	ระดับน้ำ (ม.)					เปรียบเทียบระดับตลิ่ง (ม.)	ผลต่างของระดับน้ำ (ม.)		แนวโน้ม
			๒๑ ก.พ.	๒๒ ก.พ.	๒๓ ก.พ.	๒๔ ก.พ.	๒๕ ก.พ.		๓ วันย้อนหลัง	๕ วันย้อนหลัง	
			อ.เชียงแสน จ.เชียงราย	๓๕๗.๑๑๐	๑๒.๘๐	๑.๕๐	๑.๔๙		๑.๔๘	๑.๔๗	
อ.เชียงคาน จ.เลย	๑๙๔.๑๑๘	๑๖.๐๐	๓.๒๗	๓.๓๒	๓.๓๒	๓.๒๕	๓.๒๔	-๑๒.๗๖	-๐.๐๘	-๐.๐๓	ลดลง
อ.เมือง จ.หนองคาย	๑๕๓.๖๔๘	๑๒.๒๐	๐.๗๗	๐.๖๖	๐.๗๕	๐.๗๖	๐.๗๒	-๑๑.๔๘	-๐.๐๓	-๐.๐๕	ลดลง
อ.เมือง จ.นครพนม	๑๓๒.๖๘๐	๑๒.๐๐	๑.๐๐	๑.๑๑	๑.๑๖	๑.๑๔	๑.๐๖	-๑๐.๙๔	-๐.๑๐	๐.๐๖	ลดลง
อ.เมือง จ.มุกดาหาร	๑๒๔.๒๑๙	๑๒.๕๐	๑.๕๐	๑.๕๖	๑.๕๓	๑.๖๕	๑.๖๒	-๑๐.๘๘	๐.๐๙	๐.๑๒	ลดลง
อ.โพนพิสัย จ.อุบลราชธานี	๘๙.๐๓๐	๑๔.๕๐	๑.๙๑	๑.๘๙	๑.๙๑	๒.๐๐	๒.๐๓	-๑๒.๔๗	๐.๑๒	๐.๑๒	เพิ่มขึ้น

***ไม่มีสถานการณ์

๑๐. สถานการณ์เตือนภัย Early Warning ณ วันที่ ๒๕ กุมภาพันธ์ ๒๕๖๗ (กรมทรัพยากรน้ำ)

การแจ้งเตือน	สถานี	การแจ้งเตือน	ช่วงเวลา
เตือนสีแดง (อพยพ)	-	-	-
เตือนสีเหลือง (เตือนภัย)	-	-	-
เตือนสีเขียว (เฝ้าระวัง)	-	-	-

***ไม่มีสถานการณ์

๑๑. พื้นที่ติดตามและเฝ้าระวังสถานการณ์ธรณีพิบัติภัย ณ วันที่ ๒๕ กุมภาพันธ์ ๒๕๖๗ (กรมทรัพยากรธรณี)

เนื่องจากในพื้นที่เสี่ยงภัยแผ่นดินถล่มมีปริมาณน้ำฝนไม่ถึงเกณฑ์การเฝ้าระวัง ประกอบกับไม่มีพื้นที่คาดการณ์ปริมาณน้ำฝนที่อาจก่อให้เกิดแผ่นดินถล่มล่วงหน้า จึงไม่มีพื้นที่ติดตามสถานการณ์ธรณีพิบัติภัยแผ่นดินถล่มและน้ำป่าไหลหลาก

๑๒. เหตุการณ์วิกฤตน้ำปัจจุบัน ณ วันที่ ๒๕ กุมภาพันธ์ ๒๕๖๗ [เวลา ๐๘.๐๐ น. - ๑๕.๐๐ น. (วันนี้)]

ไม่มีสถานการณ์

๑๓. สถานการณ์ภาวะน้ำท่วม และสถานการณ์ฝนแล้ง/ฝนทิ้งช่วง ณ วันที่ ๒๕ กุมภาพันธ์ ๒๕๖๗ (ปก.)

ไม่มีสถานการณ์

๑๔. ลักษณะอากาศ ๗ วันข้างหน้า (ระหว่างวันที่ ๒๕ กุมภาพันธ์ - ๒ มีนาคม ๒๕๖๗)

ในช่วงวันที่ ๒๕ - ๒๖ ก.พ. ๖๗ และ ๑ - ๒ มี.ค. ๖๗ บริเวณความกดอากาศสูงหรือมวลอากาศเย็นจากประเทศจีนจะแผ่ลงมาปกคลุมภาคตะวันออกเฉียงเหนือและทะเลจีนใต้ ประกอบกับลมใต้และลมตะวันออกเฉียงใต้พัดปกคลุมภาคเหนือตอนล่าง ภาคตะวันออกเฉียงเหนือตอนล่าง ภาคกลาง และภาคตะวันออก ในขณะที่ประเทศไทยมีอากาศร้อนในตอนกลางวัน ลักษณะเช่นนี้ทำให้ประเทศไทยตอนบนมีพายุฤดูร้อนเกิดขึ้น โดยมีลักษณะของพายุฝนฟ้าคะนอง ลมกระโชกแรง กับลูกเห็บตกบางแห่ง รวมถึงฟ้าผ่าที่อาจจะเกิดขึ้นได้ ส่วนในช่วงวันที่ ๒๗ - ๒๘ ก.พ. ๖๗ ความกดอากาศต่ำเนื่องจากความร้อนปกคลุมประเทศไทยตอนบน ในขณะที่ลมใต้และลมตะวันออกเฉียงใต้พัดปกคลุมภาคตะวันออกเฉียงเหนือ ภาคกลางตอนล่าง และภาคตะวันออก ลักษณะเช่นนี้ทำให้บริเวณดังกล่าวมีอากาศร้อนกับมีฟ้าหลัวในตอนกลางวัน และมีฝนฟ้าคะนองบางแห่ง

ในช่วงวันที่ ๒๕ - ๒๘ ก.พ. ๖๗ ลมตะวันออกเฉียงใต้กำลังปานกลางพัดปกคลุมอ่าวไทย ภาคใต้ และทะเลอันดามัน ทำให้มีฝนฟ้าคะนองบางแห่ง และฝนตกหนักบางแห่งบริเวณภาคใต้ฝั่งตะวันออก สำหรับคลื่นลมบริเวณอ่าวไทยมีคลื่นสูง ๑ - ๒ เมตร บริเวณที่มีฝนฟ้าคะนองคลื่นสูงมากกว่า ๒ เมตร ส่วนทะเลอันดามันมีทะเลมีคลื่นสูงประมาณ ๑ เมตร บริเวณฝนฟ้าคะนองคลื่นสูงมากกว่า ๑ เมตร ส่วนในช่วงวันที่ ๒๙ ก.พ. - ๒ มี.ค. ๖๗ ลมตะวันออกเฉียงใต้พัดปกคลุมอ่าวไทย ภาคใต้ และทะเลอันดามัน ทำให้ภาคใต้ยังคงมีฝนฟ้าคะนองบางแห่ง ส่วนคลื่นลมบริเวณอ่าวไทยและทะเลอันดามันมีกำลังอ่อน โดยอ่าวไทยมีคลื่นสูงประมาณ ๑ เมตร บริเวณที่มีฝนฟ้าคะนองคลื่นสูงมากกว่า ๑ เมตร ส่วนทะเลอันดามันมีคลื่นต่ำกว่า ๑ เมตร ห่างฝั่งและบริเวณที่มีฝนฟ้าคะนองคลื่นสูงมากกว่า ๑ เมตร

๑๕. ความช่วยเหลือภัยแล้งสะสมของกรมทรัพยากรน้ำ

ความช่วยเหลือในพื้นที่ประสบปัญหาภัยแล้ง ตั้งแต่วันที่ ๑ ตุลาคม ๒๕๖๖ – ๒๓ กุมภาพันธ์ ๒๕๖๗

หน่วยงาน	จังหวัด	ปริมาณการ สูบน้ำ (ลบ.ม.)	ปริมาณ การ แจกจ่าย น้ำสะอาด (ลิตร)	ประโยชน์ที่ได้รับ			
				อุปโภค-บริโภค		พื้นที่เกษตร (ไร่)	
				ครัวเรือน	ประชากร	ไร่	ชนิดพืช
สทน.๑	ลำปาง	-	๓๑๒,๓๙๐	๑๕,๖๒๐	๖๒,๔๗๘	-	-
	เชียงใหม่	-	๒๘,๒๒๙	๑,๔๑๑	๕,๖๔๖	-	-
	แม่ฮ่องสอน	-	๒๒,๓๒๕	๑,๑๑๖	๔,๔๖๕	-	-
	เชียงใหม่	๕๖๕,๐๐๐	๖๗,๙๘๐	๔,๗๕๔	๑๘,๕๙๖	-	-
	กำแพงเพชร	-	๔๐,๗๗๘	๒,๐๓๙	๘,๑๕๖	-	-
	ตาก	๑,๐๗๗,๐๐๐	-	-	-	๒,๐๐๐	นาข้าว
	ลำพูน	๓๕๔,๐๐๐	-	-	-	๑,๐๐๐	นาข้าว
สทน.๒	นครสวรรค์ (บึงฯ)	๒,๑๘๗,๐๐๐	-	๘๓๘	-	๘๑,๑๑๘	รักษาระบบนิเวศน์
	นครสวรรค์	๗,๐๗๓,๔๖๐	๑๒,๐๐๐	๔,๘๘๖	๑๑,๔๘๖	๖,๗๐๐	นาข้าว, อ้อย, ข้าวโพด, มะม่วง, กล้วย, ผักสวนครัว
สทน.๓	อุดรธานี	๒๗๖,๙๑๒	-	๒,๘๑๔	๙,๖๖๙	๑,๙๙๐	นาข้าว
	บึงกาฬ	๑๔๙,๐๔๐	-	๓๐	๑๕๐	๒๕๐	นาข้าว
สทน.๔	ขอนแก่น	๙๑๖,๔๐๐	-	๗๔๘	๒,๗๗๔	-	-
	มหาสารคาม	๕๙๔,๐๐๐	-	๒,๑๒๑	๗,๑๔๕	-	-
สทน.๕	นครราชสีมา	๘๑๘,๖๐๐	๑๔๖,๐๐๐	๕,๒๕๒	๑๖,๘๒๔	-	-
สทน.๖	จันทบุรี	๔,๗๕๒,๐๐๐	-	๘๗๕	๑,๘๖๓	๙,๕๐๐	ทุเรียน, เงาะ, มังคุด, ลองกอง, ฝรั่ง
	ระยอง	๒๕,๒๐๐	-	๒๐๗	๕๒๗	-	-
	ตราด	๗๘,๒๐๐	-	๔๙๔	๑,๕๑๖	๔,๙๑๒	-
สทน.๗	ราชบุรี	๑๑๑,๗๘๐	-	๘๔	๓๓๖	-	-
สทน.๘	นครศรีธรรมราช	๗๑๒,๘๐๐	-	๑,๕๕๐	๘,๐๐๐	๕๐,๖๐๐	ป่าเสม็ด, ป่ากระจุตหนู, พุงหญ้า
สทน.๙	อุดรดิตถ์	-	๕๒,๘๐๐	๕๕๐	๑,๗๕๐	-	-
	น่าน	-	๒๕,๖๐๐	-	๖๐	-	-
	พิษณุโลก	๒๙๖,๖๔๐	-	๑๑๕	๔๒๒	๒๐๑	คะน้า, ถั่ว, มะเขือเปาะ, พริก, กระเจี๊ยบ บวบ, น้ำเต้า, กล้วย, มะม่วงโหระพา, ผักชีลาว, ผักเชียงดา
	สุโขทัย	๖๘๔,๐๐๐	-	๑,๕๗๐	๔,๖๔๐	๑๒,๒๘๐	นาข้าว, ข้าวโพด, ยาสูบ, ถั่วเหลือง
	แพร่	๗๗๓,๑๖๐	-	๘๒๓	๒,๑๗๕	๒,๕๙๖	ข้าวโพด, ยาสูบ, พริกขอส, แตงกวา, นาข้าว
สทน.๑๐	สุราษฎร์ธานี	๔๒๐,๘๐๐	-	๘๖	๓๗๐	๓,๐๕๐	ปาล์ม, น้ำมัน
สทน.๑๑	อำนาจเจริญ	๔๔,๘๐๐	-	๓๗๕	๑,๒๕๐	-	-
	อุบลราชธานี	๗๗,๖๖๐	-	๔๓๔	๑,๘๖๑	-	-
	๒๖ จังหวัด	๒๑,๙๘๘,๔๕๒	๗๐๘,๑๐๒	๔๘,๗๙๒	๑๗๒,๑๕๘	๑๗๖,๑๙๗	-

จึงเรียนมาเพื่อโปรดทราบ

นายภาคล ถาวรภุชรัตน์
อธิบดีกรมทรัพยากรน้ำ
ประธานคณะทำงานศูนย์ปฏิบัติการ
ทรัพยากรธรรมชาติและสิ่งแวดล้อม (ด้านทรัพยากรน้ำ)