



รายงานการเฝ้าระวังติดตามสถานการณ์น้ำและความช่วยเหลือ ศูนย์ปฏิบัติการทรัพยากรธรรมชาติและสิ่งแวดล้อม (ด้านทรัพยากรน้ำ) กระทรวงทรัพยากรธรรมชาติและสิ่งแวดล้อม



กองวิเคราะห์และประเมินสถานการณ์น้ำ กรมทรัพยากรน้ำ

โทรศัพท์ ๐ ๒๒๗๑ ๖๐๐๐ ต่อ ๖๔๔๕ โทรสาร ๐ ๒๒๗๘ ๖๖๒๙ www.dwr.go.th IDLine: mekhalawoc Email: mekhala@dwr.mail.go.th

รายงานฉบับที่ ๑๑๖/๒๕๖๗

เวลา ๑๕.๐๐ น.

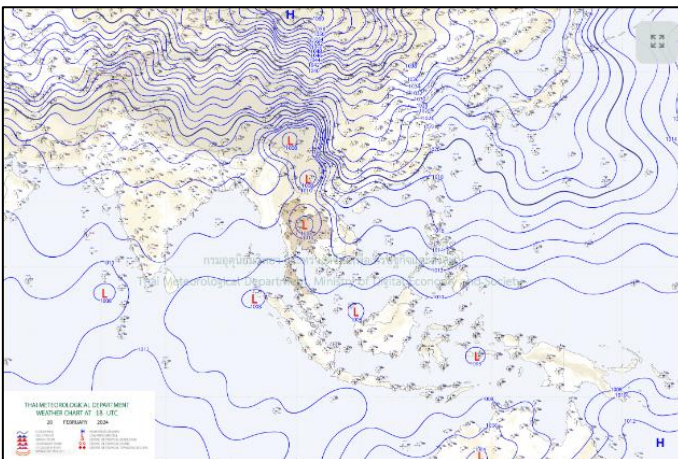
วันที่ ๒๙ กุมภาพันธ์ ๒๕๖๗

เรียน รมว.ทส. เลขาธิการ รมว.ทส. ที่ปรึกษา รมว.ทส. ปกท.ทส. รอง ปกท.ทส. อทน. อทบ. และหน่วยงานที่เกี่ยวข้อง

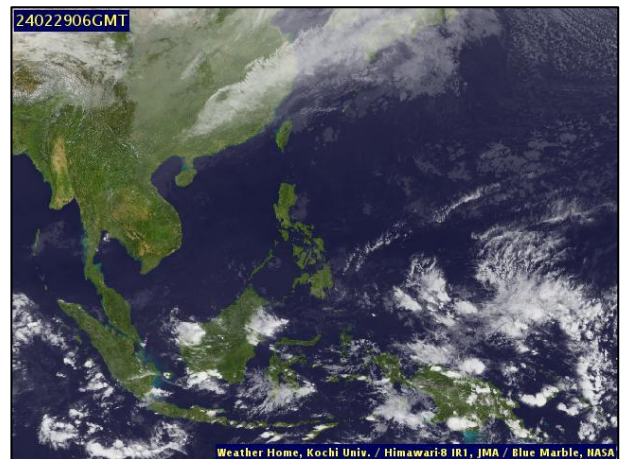
๑. สถานะอากาศ เวลา ๑๑.๐๐ น. (กรมอุตุนิยมวิทยา)

พยากรณ์อากาศ ๒๔ ชั่วโมงข้างหน้า ความกดอากาศต่ำเนื่องจากความร้อนปกคลุมประเทศไทยตอนบน ในขณะที่ลมใต้และลมตะวันออกเฉียงใต้พัดปกคลุมประเทศไทยตอนบน ลักษณะเช่นนี้ทำให้บริเวณดังกล่าวมีอากาศร้อนกับมีฟ้าหลัวในตอนกลางวัน โดยมีฝนฟ้าคะนองบางพื้นที่ ขอให้ประชาชนระวังอันตรายจากฝนฟ้าคะนองที่อาจเกิดขึ้นในระยะนี้ไว้ด้วย สำหรับลมตะวันออกเฉียงใต้พัดปกคลุมอ่าวไทย ภาคใต้ และทะเลอันดามัน ลักษณะเช่นนี้ทำให้ภาคใต้ยังคงมีฝนฟ้าคะนองบางแห่ง ส่วนคลื่นลมบริเวณอ่าวไทยตอนล่างมีกำลังปานกลาง โดยมีคลื่นสูง ๑-๒ เมตร บริเวณที่มีฝนฟ้าคะนองคลื่นสูงมากกว่า ๒ เมตร ส่วนบริเวณอ่าวไทยตอนบนและทะเลอันดามัน มีคลื่นสูงประมาณ ๑ เมตร บริเวณที่มีฝนฟ้าคะนองคลื่นสูงมากกว่า ๑ เมตร ขอให้ชาวเรือบริเวณอ่าวไทยและทะเลอันดามันเดินเรือด้วยความระมัดระวัง และหลีกเลี่ยงการเดินเรือในบริเวณที่มีฝนฟ้าคะนองไว้ด้วย

ในช่วงวันที่ ๑-๓ มี.ค. ๖๗ บริเวณความกดอากาศสูงหรือมวลอากาศเย็นจากประเทศจีนจะแผ่ลงมาปกคลุมภาคตะวันออกเฉียงเหนือและทะเลจีนใต้ ประกอบกับลมตะวันออกเฉียงใต้พัดปกคลุมภาคเหนือตอนล่าง ภาคตะวันออกเฉียงเหนือตอนล่าง ภาคกลาง และภาคตะวันออก ในขณะที่ประเทศไทยมีอากาศร้อนในตอนกลางวัน ลักษณะเช่นนี้ทำให้ประเทศไทยตอนบนมีพายุฤดูร้อนเกิดขึ้น โดยมีลักษณะของพายุฝนฟ้าคะนอง ลมกระโชกแรง และลูกเห็บตกบางแห่ง รวมถึงฟ้าผ่าที่อาจเกิดขึ้นได้

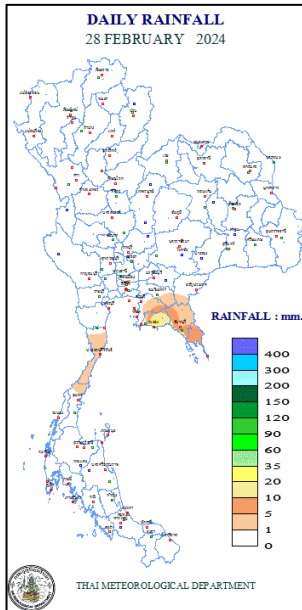


แผนที่อากาศ วันที่ ๒๙ ก.พ. ๒๕๖๗ เวลา ๐๗.๐๐ น.



ภาพถ่ายดาวเทียม วันที่ ๒๙ ก.พ. ๒๕๖๗ เวลา ๑๓.๐๐ น.

๒. ปริมาณฝนสะสม ณ เวลา ๐๗.๐๐ น.(เมื่อวาน) - ๐๗.๐๐ น.(วันนี้) (กรมอุตุนิยมวิทยา)



| จุดตรวจวัด | ปริมาณฝน (มม.) |
|------------------------------|----------------|
| จ.จันทบุรี (พลิว สกษ.) | ๙.๙ |
| จ.ตราด | ๕.๓ |
| จ.กรุงเทพฯ (สนามบินดอนเมือง) | ๑.๒ |
| จ.ชลบุรี (สัตหีบ) | ๐.๕ |

๓. ปริมาณฝนสะสมของพื้นที่ลาดเชิงเขา ๑๒ ชม. ที่ผ่านมา (กรมทรัพยากรน้ำ)

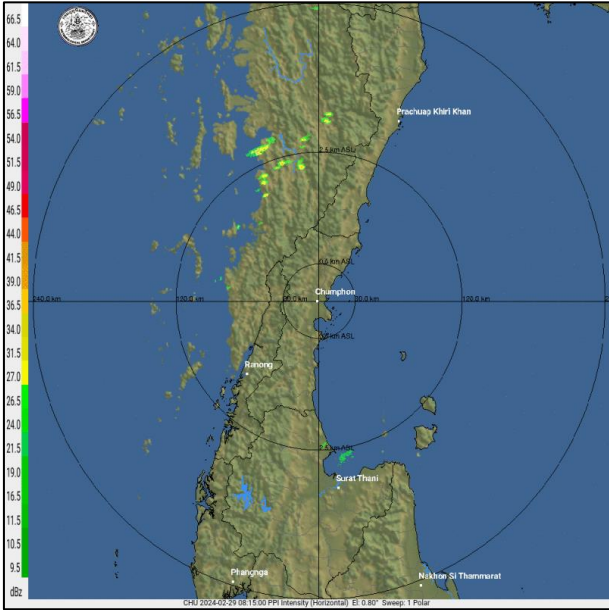
| รหัสสถานี | จุดตรวจวัด | ปริมาณฝน (มม./๑๒ ชม.) |
|-----------|--|-----------------------|
| STN๐๐๙๔ | บ้านทุ่งเจดีย์ ต.สวนผึ้ง อ.สวนผึ้ง จ.ราชบุรี | ๔๙.๐ |
| STN๑๖๕๒ | บ้านราชมงคล ต.ทองมั่งคด อ.บางสะพาน จ.ประจวบคีรีขันธ์ | ๔๗.๕ |
| STN๐๙๙๖ | บ้านใหม่สามัคคี ต.นิคมพัฒนา อ.นิคมพัฒนา จ.ระยอง | ๓๕.๐ |
| STN๑๗๘๙ | บ้านหนองน้ำเย็น ต.ทุ่งควายกิน อ.แกลง จ.ระยอง | ๒๗.๐ |
| STN๐๔๖๙ | บ้านกงซีไร่ (หมู่๖) ต.ซึ้ง อ.ขลุง จ.จันทบุรี | ๒๐.๐ |
| STN๐๔๗๐ | บ้านสลักเพชรเหนือ ต.เกาะช้างใต้ อ.เกาะช้าง จ.ตราด | ๑๕.๐ |
| STN๑๖๕๙ | บ้านธรรมสถิตย์ ต.สำนักทอง อ.เมืองระยอง จ.ระยอง | ๑๑.๕ |
| STN๑๔๗๖ | บ้านโนนสมบูรณ์ ต.ปากช่อง อ.ปากช่อง จ.นครราชสีมา | ๑๑.๕ |
| STN๑๖๕๗ | บ้านมาตอง ต.หนองละลอก อ.บ้านค่าย จ.ระยอง | ๑๑.๐ |
| STN๑๖๖๘ | บ้านคลองสน ต.เกาะช้าง อ.เกาะช้าง จ.ตราด | ๙.๐ |

๔. ค่าความชื้นในดิน (กรมทรัพยากรน้ำ/คณะกรรมการน้ำโขง)

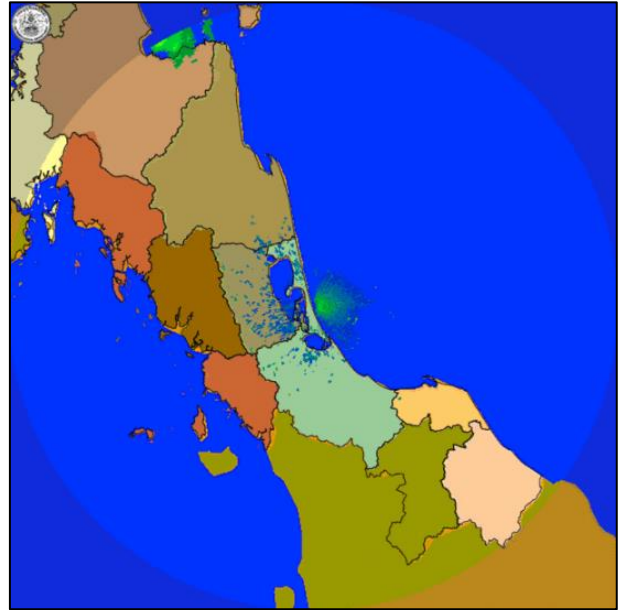
| ภูมิภาค | ความชื้นในดิน [-] ๑๓ ม.ค. ๖๗ | ความชื้นในดิน [-] ๑๓ ก.พ. ๖๗ | แนวโน้ม |
|--------------------|------------------------------|------------------------------|---------|
| เหนือ | ๐-๒๐ | ๐-๒๐ | ทรงตัว |
| กลาง | ๐-๒๐ | ๐-๒๐ | ทรงตัว |
| ตะวันออกเฉียงเหนือ | ๐-๒๐ | ๐-๒๐ | ทรงตัว |
| ตะวันออก | ๒๐-๔๐ | ๐-๒๐ | ลดลง |
| ตะวันตก | ๐-๒๐ | ๐-๒๐ | ทรงตัว |
| ใต้ | ๔๐-๖๐ | ๒๐-๔๐ | ลดลง |

หมายเหตุ : ความชื้นในดิน ๐ หมายถึง ดินที่แห้งสนิท และ ๑๐๐ หมายถึง ดินที่อิ่มน้ำ

๕. เรดาร์ตรวจอากาศ ณ วันที่ ๒๙ กุมภาพันธ์ ๒๕๖๗ (กรมอุตุนิยมวิทยา)



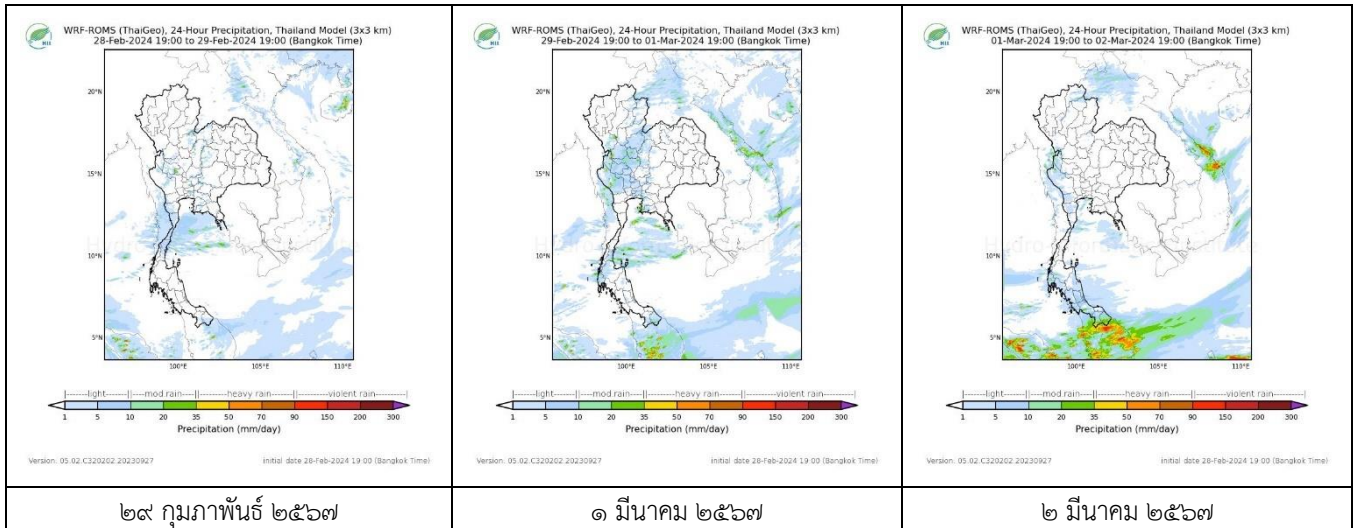
สถานีชุมพร เวลา ๑๕.๑๕ น.



สถานีสทิงพระ จ.สงขลา เวลา ๑๕.๑๕ น.

จากเรดาร์ตรวจอากาศพบกลุ่มเมฆฝนบริเวณภาคใต้ของประเทศไทย

๖. แผนภาพคาดการณ์ฝนล่วงหน้า ๓ วัน (สถาบันสารสนเทศทรัพยากรน้ำ (องค์การมหาชน))



๗. สถานการณ์น้ำในแหล่งเก็บกักน้ำ ณ วันที่ ๒๙ กุมภาพันธ์ ๒๕๖๗ (กรมชลประทาน กรมทรัพยากรน้ำ และสทช.)

๗.๑ ปริมาณน้ำในอ่างฯ ๔๗,๔๑๑ ล้าน ลบ.ม. คิดเป็นร้อยละ ๖๗ (ปริมาณน้ำใช้การได้ ๒๓,๘๗๒ ล้าน ลบ.ม. คิดเป็นร้อยละ ๕๐) ปริมาณน้ำในอ่างฯ เทียบกับปี ๒๕๖๖ (๔๙,๖๕๐ ล้าน ลบ.ม. คิดเป็นร้อยละ ๗๐) น้อยกว่าปี ๒๕๖๖ จำนวน ๒,๒๓๙ ล้าน ลบ.ม. ปริมาณน้ำไหลลงอ่างฯ จำนวน ๒๑.๘๓ ล้าน ลบ.ม. ปริมาณน้ำระบายจำนวน ๑๒๓.๕๑ ล้าน ลบ.ม. สามารถรับน้ำได้อีก ๒๓,๕๑๕ ล้าน ลบ.ม.

| อ่างเก็บน้ำ | ความจุที่ รณก. (ล้าน ลบ.ม.) | ปริมาตร น้ำในอ่าง | | ปริมาตร น้ำใช้การได้ | | ปริมาตร น้ำไหลลงอ่าง | | ปริมาตร น้ำระบาย | | ปริมาตรน้ำ รับได้อีก (ล้าน ม.๓) <small>(ความจุที่รับ- ปริมาตรน้ำ ปัจจุบัน)</small> |
|-------------|-----------------------------------|-----------------------|-------------------------|-------------------------|--------------------|-------------------------|------------------------|----------------------|------------------------|---|
| | | ปริมาตร (ล้าน ม.๓) | % น้ำ เก็บ กัก | ปริมาตร (ล้าน ม.๓) | % น้ำใช้ การ | วันนี้ (ล้าน ม.๓) | เมื่อวาน (ล้าน ม.๓) | วันนี้ (ล้าน ม.๓) | เมื่อวาน (ล้าน ม.๓) | |
| ๑.ภูมิพล | ๑๓,๔๖๒ | ๘,๒๑๘ | ๖๑ | ๔,๔๑๘ | ๔๖ | ๓.๐๔ | ๐.๐๐ | ๑๓.๐๐ | ๑๘.๐๐ | ๕,๒๔๔ |
| ๒.สิริกิติ์ | ๙,๕๑๐ | ๔,๘๙๓ | ๕๑ | ๒,๐๔๓ | ๓๑ | ๓.๒๖ | ๓.๓๒ | ๒๐.๙๗ | ๒๑.๐๖ | ๔,๖๑๗ |
| ๓.จุฬารามณ์ | ๑๖๔ | ๘๐ | ๔๙ | ๔๓ | ๓๔ | ๐.๐๗ | ๐.๐๑ | ๐.๐๐ | ๐.๐๐ | ๘๔ |
| ๔.อุบลรัตน์ | ๒,๔๓๑ | ๑,๕๕๗ | ๖๔ | ๘๗๕ | ๕๓ | ๐.๐๐ | ๒.๕๑ | ๗.๐๖ | ๗.๐๓ | ๘๗๔ |

| | | | | | | | | | | |
|--------------------|--------|--------|----|-------|----|------|------|-------|-------|-------|
| ๕.ลำปาง | ๑,๙๘๐ | ๑,๓๓๘ | ๖๘ | ๑,๒๓๘ | ๖๖ | ๐.๐๐ | ๐.๐๐ | ๗.๔๘ | ๗.๔๙ | ๖๔๒ |
| ๖.สุรินทร์ | ๑,๙๖๖ | ๑,๓๒๓ | ๖๗ | ๔๙๒ | ๔๓ | ๐.๐๐ | ๐.๐๐ | ๑.๐๒ | ๑.๐๔ | ๖๔๓ |
| ๗.ป่าสักชลสิทธิ์ | ๙๖๐ | ๔๐๗ | ๔๒ | ๔๐๔ | ๔๒ | ๑.๙๐ | ๐.๗๙ | ๔.๗๖ | ๔.๗๕ | ๕๕๓ |
| ๘.ศรีนครินทร์ | ๑๗,๗๔๕ | ๑๔,๑๐๕ | ๗๙ | ๓,๘๔๐ | ๕๑ | ๓.๖๐ | ๐.๑๙ | ๑๓.๐๒ | ๑๓.๐๒ | ๓,๖๔๐ |
| ๙.วชิราลงกรณ | ๘,๘๖๐ | ๖,๔๔๐ | ๗๓ | ๓,๔๒๘ | ๕๙ | ๑.๕๕ | ๑.๕๓ | ๒๓.๐๓ | ๒๓.๐๖ | ๒,๔๒๐ |
| ๑๐.ขุนด่านปราการชล | ๒๒๔ | ๑๐๖ | ๔๗ | ๑๐๑ | ๔๖ | ๐.๐๐ | ๐.๐๐ | ๐.๒๘ | ๐.๓๑ | ๑๑๘ |
| ๑๑.รัชชประภา | ๕,๖๓๙ | ๔,๑๘๑ | ๗๔ | ๒,๘๒๙ | ๖๖ | ๒.๐๗ | ๑.๐๕ | ๖.๐๕ | ๕.๐๔ | ๑,๔๕๘ |
| ๑๒.บางยาง | ๑,๔๕๔ | ๑,๒๓๔ | ๘๕ | ๙๕๘ | ๘๑ | ๓.๒๓ | ๒.๒๓ | ๔.๐๖ | ๔.๐๗ | ๒๒๐ |

๗.๒ อ่างเก็บน้ำขนาดกลาง ๔๓๕ แห่ง มีปริมาณน้ำ ๓,๔๒๖ ล้าน ลบ.ม. (๖๓%) ปริมาณน้ำใช้การ ๓,๐๒๓ ล้าน ลบ.ม. (๖๐%)

๗.๓ แหล่งน้ำในพื้นที่นอกเขตชลประทาน ๑๐๒,๐๙๙ แห่ง มีปริมาณน้ำรวม ๖,๒๙๓ ล้าน ลบ.ม. (๗๔%)

๗.๔ แหล่งน้ำขนาดเล็กนอกเขตชลประทาน ๑๘๔ แห่ง ตรวจวัดโดยกรมทรัพยากรน้ำ เริ่มต้นฤดูแล้ง มีปริมาณน้ำ ๓๔๙.๐ ล้าน ลบ.ม. (๙๒%) ปริมาณน้ำปัจจุบัน ๒๖๗.๓ ล้าน ลบ.ม. (๗๐%)

| ภูมิภาค | จำนวน (แห่ง) | ปริมาณรวม (ล้าน ลบ.ม.) | ปริมาณน้ำ (ล้าน ลบ.ม.) | | | | | | | |
|--------------------|--------------|------------------------|------------------------|--------------|--------------|--------------|--------------|--------------|---------------|--------|
| | | | เดือน | | | | | | ปัจจุบัน | |
| | | | ส.ค. ๒๕๖๖ | ก.ย. ๒๕๖๖ | ต.ค. ๒๕๖๖ | พ.ย. ๒๕๖๖ | ธ.ค. ๒๕๖๖ | ม.ค. ๒๕๖๗ | ๑๓ ก.พ. ๖๗ | ร้อยละ |
| เหนือ | ๑๗,๒๔๙ | ๙๙๒ | ๕๖๖ | ๕๗๐ | ๗๙๒ | ๙๒๗ | ๙๑๙ | ๘๗๖ | ๘๓๘ | ๘๔ |
| ตะวันออกเฉียงเหนือ | ๕๔,๕๔๗ | ๔,๓๘๒ | ๒,๘๐๘ | ๒,๙๙๒ | ๔,๑๐๓ | ๔,๒๖๖ | ๔,๐๖๐ | ๓,๗๓๗ | ๓,๔๗๒ | ๗๙ |
| กลาง | ๑๖,๓๖๗ | ๑,๕๗๔ | ๘๒๗ | ๘๓๕ | ๙๙๖ | ๑,๑๙๑ | ๑,๐๙๘ | ๙๙๑ | ๙๒๓ | ๕๘ |
| ตะวันออกเฉียงใต้ | ๗,๘๐๔ | ๙๙๒ | ๕๕๙ | ๕๙๒ | ๘๐๕ | ๘๗๒ | ๘๖๓ | ๗๘๘ | ๗๑๐ | ๗๑ |
| ตะวันตก | ๒,๕๐๖ | ๑๙๒ | ๕๖ | ๕๒ | ๕๘ | ๙๔ | ๑๐๓ | ๙๙ | ๙๔ | ๔๘ |
| ใต้ | ๓,๖๒๖ | ๓๓๘ | ๒๑๗ | ๒๑๘ | ๑๙๑ | ๒๑๓ | ๒๙๐ | ๒๖๙ | ๒๖๒ | ๗๖ |
| รวม | ๑๐๒,๐๙๙.๐๐ | ๘,๔๗๐ | ๕,๐๓๓ | ๕,๒๕๙ | ๖,๙๔๕ | ๗,๕๖๓ | ๗,๓๓๓ | ๖,๗๖๐ | ๖,๒๙๙ | ๗๔ |

๘. สถานการณ์น้ำในประเทศ ณ วันที่ ๒๖ - ๒๙ กุมภาพันธ์ ๒๕๖๗ (กรมชลประทาน)

| สถานี | แม่น้ำ | อำเภอ | จังหวัด | ระดับตลิ่ง (ม.รทก.) | ระดับน้ำ (ม.รทก.) | | | | แนวโน้ม | เปรียบเทียบระดับตลิ่ง |
|-------|-------------|--------------|---------------|---------------------|-------------------|---------|---------|----------|---------|-----------------------|
| | | | | | จันทร์ | อังคาร | พุธ | พฤหัสบดี | | |
| | | | | | ๒๖ ก.พ. | ๒๗ ก.พ. | ๒๘ ก.พ. | ๒๙ ก.พ. | | |
| P.๑ | ปิง | เมือง | เชียงใหม่ | ๓.๗๐ | ๑.๔๑ | ๑.๕๖ | ๑.๕๒ | ๑.๐๐ | ลดลง | - ๒.๗๐ |
| W.๑C | วัง | เมือง | ลำปาง | ๕.๒๐ | -๐.๓๓ | -๐.๓๔ | -๐.๖๗ | -๐.๖๗ | ทรงตัว | - ๕.๘๗ |
| Y.๑๖ | ยม | บางระกำ | พิษณุโลก | ๗.๓๐ | ๑.๘๕ | ๑.๗๖ | ๑.๖๙ | ๑.๖๒ | ลดลง | - ๕.๖๘ |
| N.๗A | น่าน | เมือง | พิจิตร | ๙.๘๗ | ๓.๔๘ | ๓.๓๓ | ๓.๒๒ | ๒.๙๖ | ลดลง | - ๖.๙๑ |
| C.๒ | เจ้าพระยา | เมือง | นครสวรรค์ | ๒๕.๗๐ | ๑๗.๗๖ | ๑๗.๗๗ | ๑๗.๗๓ | ๑๗.๖๖ | ลดลง | - ๘.๐๔ |
| C.๑๓ | เจ้าพระยา | สรรพยา | ชัยนาท | ๑๖.๓๔ | ๕.๔๑ | ๕.๔๑ | ๕.๕๔ | ๕.๕๔ | ทรงตัว | - ๑๐.๘๐ |
| M.๖A | มูล | สตึก | บุรีรัมย์ | ๗.๙๕ | *** | *** | *** | *** | *** | *** |
| M.๑๙๑ | ลำตะคอง | เมือง | นครราชสีมา | ๓.๕๐ | *** | *** | *** | *** | *** | *** |
| M.๗ | มูล | เมือง | อุบลราชธานี | ๗.๐๐ | *** | *** | *** | *** | *** | *** |
| M.๖๙ | ลำเซบก | โครงการพิเศษ | อุบลราชธานี | ๙.๗๐ | *** | *** | *** | *** | *** | *** |
| X.๖๔ | คลองท่าแซะ | ท่าแซะ | ชุมพร | ๑๗.๑๓ | ๗.๖๔ | ๗.๖๔ | ๗.๖๔ | ๗.๕๘ | ลดลง | - ๙.๕๕ |
| X.๑๔๙ | คลองกลาย | นบพิตำ | นครศรีธรรมราช | ๓๓.๙๖ | ๒๗.๐๙ | ๒๗.๐๘ | ๒๗.๐๘ | ๒๗.๐๗ | ลดลง | - ๖.๘๙ |
| X.๒๗๔ | แม่น้ำโก-ลก | แว้ง | นราธิวาส | ๒๓.๕๐ | ๑๘.๒๐ | ๑๘.๑๙ | ๑๘.๒๐ | ๑๘.๑๘ | ลดลง | - ๕.๓๒ |
| X.๓๗A | แม่น้ำตาปี | พระแสง | สุราษฎร์ธานี | ๑๑.๗๐ | ๔.๖๒ | ๔.๕๙ | ๔.๕๗ | ๔.๕๕ | ลดลง | - ๗.๑๕ |

*** ยังไม่ได้รับรายงาน

๙. สถานการณ์น้ำในพื้นที่ลุ่มน้ำโขง ณ วันที่ ๒๙ กุมภาพันธ์ ๒๕๖๗ (คณะกรรมการจัดการแม่น้ำโขง)

| สถานี | ระดับ อ้างอิง (ม.รทก.) | ระดับ ตลิ่ง (ม.) | ระดับน้ำ (ม.) | | | | | เปรียบเทียบ ระดับ ตลิ่ง (ม.) | ผลต่างของระดับน้ำ (ม.) | | แนวโน้ม |
|--------------------------|------------------------------|------------------------|---------------|------------|------------|------------|------------|------------------------------------|------------------------|-------------------|-----------|
| | | | ๒๕ ก.พ. | ๒๖ ก.พ. | ๒๗ ก.พ. | ๒๘ ก.พ. | ๒๙ ก.พ. | | ๓ วัน ย้อนหลัง | ๕ วัน ย้อนหลัง | |
| อ.เชียงแสน จ.เชียงราย | ๓๕๗.๑๑๐ | ๑๒.๘๐ | ๑.๔๖ | ๑.๔๕ | ๑.๗๗ | ๒.๑๑ | ๒.๑๒ | -๑๐.๖๘ | ๐.๓๕ | ๐.๖๖ | เพิ่มขึ้น |
| อ.เชียงคาน จ.เลย | ๑๙๔.๑๑๘ | ๑๖.๐๐ | ๓.๒๔ | ๓.๒๔ | ๓.๑๕ | ๓.๒๐ | ๓.๒๐ | -๑๒.๘ | ๐.๐๕ | -๐.๐๔ | ทรงตัว |
| อ.เมือง จ.หนองคาย | ๑๕๓.๖๔๘ | ๑๒.๒๐ | ๐.๗๒ | ๐.๗๐ | ๐.๗๐ | ๐.๖๕ | ๐.๖๒ | -๑๑.๕๘ | -๐.๐๘ | -๐.๑๐ | ลดลง |
| อ.เมือง จ.นครพนม | ๑๓๒.๖๘๐ | ๑๒.๐๐ | ๑.๐๖ | ๐.๙๓ | ๐.๘๕ | ๐.๘๑ | ๐.๘๗ | -๑๑.๑๓ | ๐.๐๒ | -๐.๑๙ | เพิ่มขึ้น |
| อ.เมือง จ.มุกดาหาร | ๑๒๔.๒๑๙ | ๑๒.๕๐ | ๑.๖๒ | ๑.๕๓ | ๑.๔๔ | ๑.๓๖ | ๑.๓๘ | -๑๑.๑๒ | -๐.๐๖ | -๐.๒๔ | เพิ่มขึ้น |
| อ.โพนพิสัย จ.อุบลราชธานี | ๘๙.๐๓๐ | ๑๔.๕๐ | ๒.๐๓ | ๒.๐๕ | ๒.๐๘ | ๑.๙๖ | ๑.๘๙ | -๑๒.๖๑ | -๐.๑๙ | -๐.๑๔ | ลดลง |

***ไม่มีสถานการณ์

๑๐. สถานการณ์เตือนภัย Early Warning ณ วันที่ ๒๙ กุมภาพันธ์ ๒๕๖๗ (กรมทรัพยากรน้ำ)

| การแจ้งเตือน | สถานี | การแจ้งเตือน | ช่วงเวลา |
|-----------------------------|-------|--------------|----------|
| เตือนสีแดง (อพยพ) | - | - | - |
| เตือนสีเหลือง (เตือนภัย) | - | - | - |
| เตือนสีเขียว (เฝ้าระวัง) | - | - | - |

***ไม่มีสถานการณ์

๑๑. พื้นที่ติดตามและเฝ้าระวังสถานการณ์ธรณีพิบัติภัย ณ วันที่ ๒๙ กุมภาพันธ์ ๒๕๖๗ (กรมทรัพยากรธรณี)

เนื่องจากในพื้นที่เสี่ยงภัยแผ่นดินถล่มมีปริมาณน้ำฝนไม่ถึงเกณฑ์การเฝ้าระวัง ประกอบกับไม่มีพื้นที่คาดการณ์ปริมาณน้ำฝนที่อาจก่อให้เกิดแผ่นดินถล่มล่วงหน้า จึงไม่มีพื้นที่ติดตามสถานการณ์ธรณีพิบัติภัยแผ่นดินถล่มและน้ำป่าไหลหลาก

๑๒. เหตุการณ์วิกฤตน้ำปัจจุบัน ณ วันที่ ๒๙ กุมภาพันธ์ ๒๕๖๗ [เวลา ๐๘.๐๐ น. - ๑๕.๐๐ น. (วันนี้)]

ไม่มีสถานการณ์

๑๓. สถานการณ์ภาวะน้ำท่วม และสถานการณ์ฝนแล้ง/ฝนทิ้งช่วง ณ วันที่ ๒๙ กุมภาพันธ์ ๒๕๖๗ (ปภ.)

ไม่มีสถานการณ์

๑๔. ลักษณะอากาศ ๗ วันข้างหน้า (ระหว่างวันที่ ๒๙ กุมภาพันธ์ - ๖ มีนาคม ๒๕๖๗)

ในช่วงวันที่ ๒๙ ก.พ. และ ๔ - ๖ มี.ค. ๖๗ ความกดอากาศต่ำเนื่องจากความร้อนปกคลุมประเทศไทยตอนบน ในขณะที่ลมใต้และลมตะวันออกเฉียงใต้พัดปกคลุมภาคตะวันออกเฉียงเหนือตอนล่าง ภาคกลางตอนล่าง และภาคตะวันออก ลักษณะเช่นนี้ทำให้บริเวณดังกล่าวมีอากาศร้อนกับมีฟ้าหลัวในตอนกลางวัน และมีฝนฟ้าคะนองบางแห่ง ส่วนในช่วงวันที่ ๑ - ๓ มี.ค. ๖๗ บริเวณความกดอากาศสูงหรือมวลอากาศเย็นจากประเทศจีนจะแผ่ลงมาปกคลุมภาคตะวันออกเฉียงเหนือและทะเลจีนใต้ ประกอบกับลมใต้และลมตะวันออกเฉียงใต้พัดปกคลุมภาคเหนือตอนล่าง ภาคตะวันออกเฉียงเหนือตอนล่าง ภาคกลาง และภาคตะวันออก ในขณะที่ประเทศไทยมีอากาศร้อนในตอนกลางวัน ลักษณะเช่นนี้ทำให้ประเทศไทยตอนบนมีพายุฤดูร้อนเกิดขึ้น โดยมีลักษณะของพายุฝนฟ้าคะนอง ลมกระโชกแรง กับลูกเห็บตกบางแห่ง รวมถึงฟ้าผ่าที่อาจเกิดขึ้นได้บางพื้นที่

ในช่วงวันที่ ๒๙ ก.พ. - ๓ มี.ค. ๖๗ ลมตะวันออกเฉียงใต้กำลังปานกลางพัดปกคลุมอ่าวไทย ภาคใต้ และทะเลอันดามัน ทำให้มีฝนฟ้าคะนองบางแห่ง สำหรับคลื่นลมบริเวณอ่าวไทยตอนล่างมีคลื่นสูง ๑ - ๒ เมตร บริเวณที่มีฝนฟ้าคะนองคลื่นสูงมากกว่า ๒ เมตร ส่วนบริเวณอ่าวไทยตอนบนและทะเลอันดามันมีทะเลมีคลื่นสูงประมาณ ๑ เมตร บริเวณฝนฟ้าคะนองคลื่นสูงมากกว่า ๑ เมตร ส่วนในช่วงวันที่ ๔ - ๖ มี.ค. ๖๗ ลมตะวันออกเฉียงใต้ที่พัดปกคลุมอ่าวไทย ภาคใต้ และทะเลอันดามันกำลังอ่อนลง แต่ยังคงทำให้ภาคใต้มีฝนฟ้าคะนองบางแห่ง

๑๕. ความช่วยเหลือภัยแล้งสะสมของกรมทรัพยากรน้ำ

ความช่วยเหลือในพื้นที่ประสบปัญหาภัยแล้ง ตั้งแต่วันที่ ๑ ตุลาคม ๒๕๖๖ - ๒๙ กุมภาพันธ์ ๒๕๖๗

| หน่วยงาน | จังหวัด | ปริมาณการ สูบน้ำ (ลบ.ม.) | ปริมาณ การ แจกจ่าย น้ำสะอาด (ลิตร) | ประโยชน์ที่ได้รับ | | | |
|----------|------------------|--------------------------------|--|-------------------|---------|--------------------|--|
| | | | | อุปโภค-บริโภค | | พื้นที่เกษตร (ไร่) | |
| | | | | ครัวเรือน | ประชากร | ไร่ | ชนิดพืช |
| สท.๑ | ลำปาง | - | ๓๑๒,๓๙๐ | ๑๕,๖๒๐ | ๖๒,๔๗๘ | - | - |
| | เชียงใหม่ | - | ๒๘,๒๒๙ | ๑,๔๑๑ | ๕,๖๔๖ | - | - |
| | แม่ฮ่องสอน | - | ๒๒,๓๒๕ | ๑,๑๑๖ | ๔,๔๖๕ | - | - |
| | เชียงราย | ๕๖๕,๐๐๐ | ๖๗,๙๘๐ | ๔,๗๕๔ | ๑๘,๕๙๖ | - | - |
| | กำแพงเพชร | - | ๔๐,๗๗๘ | ๒,๐๓๙ | ๘,๑๕๖ | - | - |
| | ตาก | ๑,๐๗๗,๐๐๐ | - | - | - | ๒,๐๐๐ | นาข้าว |
| | ลำพูน | ๓๕๔,๐๐๐ | - | - | - | ๑,๐๐๐ | นาข้าว |
| สท.๒ | นครสวรรค์ (บึงฯ) | ๒,๓๔๙,๐๐๐ | - | ๘๓๘ | - | ๘๑,๑๑๘ | รักษาระบบนิเวศน์ |
| | นครสวรรค์ | ๗,๓๑๑,๐๖๐ | ๑๒,๐๐๐ | ๔,๘๘๖ | ๑๑,๔๘๖ | ๖,๗๐๐ | นาข้าว, อ้อย, ข้าวโพด, มะม่วง, ถั่ว, ผักสวนครัว |
| | ปทุมธานี | ๓๔๕,๖๐๐ | - | ๕,๓๖๔ | ๑๕,๑๓๓ | ๙,๕๐๐ | ข้าว, ฝรั่ง, ทุเรียน, มังคุด, ถั่ว, ปาล์ม, ข้าวโพด |
| สท.๓ | อุดรธานี | ๓๐๕,๗๑๒ | - | ๒,๘๑๔ | ๙,๖๖๙ | ๑,๙๙๐ | นาข้าว |
| | บึงกาฬ | ๑๖๖,๓๒๐ | - | ๓๐ | ๑๕๐ | ๒๕๐ | นาข้าว |
| สท.๔ | ขอนแก่น | ๙๓๒,๔๐๐ | - | ๗๔๘ | ๒,๗๗๔ | - | - |
| | มหาสารคาม | ๖๓๒,๔๐๐ | - | ๒,๑๒๑ | ๗,๑๔๕ | - | - |
| สท.๕ | นครราชสีมา | ๘๔๘,๖๐๐ | ๑๗๓,๐๐๐ | ๕,๔๗๑ | ๑๗,๔๑๕ | - | - |
| สท.๖ | จันทบุรี | ๕,๑๕๑,๖๐๐ | - | ๘๗๕ | ๑,๘๖๓ | ๙,๕๐๐ | ทุเรียน, เงาะ, มังคุด, ลองกอง, ฝรั่ง |
| | ระยอง | ๔๒,๐๐๐ | - | ๒๐๗ | ๕๒๗ | - | - |
| | ตราด | ๔๔๐,๓๐๐ | - | ๔๙๔ | ๑,๕๑๖ | ๔,๙๑๒ | - |
| สท.๗ | ราชบุรี | ๑๑๑,๗๘๐ | - | ๘๔ | ๓๓๖ | - | - |
| สท.๘ | นครศรีธรรมราช | ๗๑๒,๘๐๐ | - | ๑,๕๕๐ | ๘,๐๐๐ | ๕๐,๖๐๐ | ป่าเสม็ด, ป่ากระจุตหนู, ทุ่งหญ้า |
| สท.๙ | อุดรดิตถ์ | - | ๕๔,๑๐๐ | ๕๕๐ | ๑,๗๕๐ | - | - |
| | น่าน | - | ๒๖,๒๐๐ | - | ๖๐ | - | - |
| | พิษณุโลก | ๓๒๑,๖๐๐ | - | ๑๑๕ | ๔๒๒ | ๒๐๑ | คะน้า, ถั่ว, มะเขือเปาะ, พริก, กระเจี๊ยบ, บวบ, น้ำเต้า, ถั่ว, มะม่วงโหระพา, ผักชีลาว, ผักเชียงดา |
| | สุโขทัย | ๘๓๘,๕๐๐ | - | ๑,๕๗๐ | ๔,๖๔๐ | ๑๒,๒๘๐ | นาข้าว, ข้าวโพด, ยาสูบ, ถั่วเหลือง |
| | แพร่ | ๘๗๐,๑๘๐ | - | ๑,๒๒๓ | ๓,๗๗๕ | ๔,๐๙๖ | ข้าวโพด, ยาสูบ, พริกขอส, แดงกวา, นาข้าว |
| สท.๑๐ | สุราษฎร์ธานี | ๕๒๙,๖๐๐ | - | ๘๖ | ๓๗๐ | ๓,๐๕๐ | ปาล์ม, น้ำมัน |
| | ชุมพร | ๑๖,๐๐๐ | - | ๑,๙๐๔ | ๔,๘๒๖ | ๑๕,๐๐๐ | ทุเรียน, กาแฟ, พริกขอส, ปาล์ม, น้ำมัน |
| สท.๑๑ | อำนาจเจริญ | ๔๔,๘๐๐ | - | ๓๗๕ | ๑,๒๕๐ | - | - |
| | อุบลราชธานี | ๗๗,๖๖๐ | - | ๔๓๔ | ๑,๘๖๑ | - | - |
| | ๒๘ จังหวัด | ๒๔,๐๔๓,๙๑๒ | ๗๓๗,๐๐๒ | ๕๖,๖๗๙ | ๑๙๔,๓๐๘ | ๒๐๒,๑๙๗ | - |

กระทรวงทรัพยากรธรรมชาติและสิ่งแวดล้อม
วันที่ ๒๙ กุมภาพันธ์ ๒๕๖๗

๑. กรม ทรัพยากรน้ำ สำนักงาน สำนักงานทรัพยากรน้ำที่ ๙
๒. กิจกรรมที่ดำเนินการ วันที่ ๒๖ กุมภาพันธ์ ๒๕๖๗ ติดตั้งเครื่องสูบน้ำ ขนาด ๑๐ นิ้ว จำนวน ๑ เครื่อง บริเวณ บ้านวังธง หมู่ ๒ ตำบลวังธง อำเภอเมือง จังหวัดแพร่ โดยสูบน้ำจากอ่างเก็บน้ำห้วยเตือ เข้าสู่คลองส่งน้ำเพื่อกระจายเข้าสู่พื้นที่การเกษตร มีพื้นที่ได้รับประโยชน์ หมู่ที่ ๑,๔,๕ บ้านเวียงตั้ง และหมู่ที่ ๒ บ้านวังธง ตำบลวังธง อำเภอเมือง จังหวัดแพร่
๓. ประโยชน์ที่ได้รับ ๑,๕๐๐ ไร่ - ลิตร
๔๐๐ ครัวเรือน ๑,๖๐๐ คน



ข้อมูลจาก www.dwr.go.th

จึงเรียนมาเพื่อโปรดทราบ

นายภาต ถาวรภุชรัตน์
อธิบดีกรมทรัพยากรน้ำ
ประธานคณะกรรมการศูนย์ปฏิบัติการ
ทรัพยากรธรรมชาติและสิ่งแวดล้อม (ด้านทรัพยากรน้ำ)