



รายงานการเฝ้าระวังติดตามสถานการณ์น้ำและความช่วยเหลือ
ศูนย์ปฏิบัติการทรัพยากรธรรมชาติและสิ่งแวดล้อม (ด้านทรัพยากรน้ำ)
กระทรวงทรัพยากรธรรมชาติและสิ่งแวดล้อม



กองวิเคราะห์และประเมินสถานการณ์น้ำ กรมทรัพยากรน้ำ

โทรศัพท์ ๐ ๒๒๗๑ ๖๐๐๐ ต่อ ๖๔๔๕ โทรสาร ๐ ๒๒๗๘ ๖๖๒๙ www.dwr.go.th IDLine: mekhalawoc Email: mekhala@dwr.mail.go.th

รายงานฉบับที่ ๑๑๘/๒๕๖๗

เวลา ๑๕.๐๐ น.

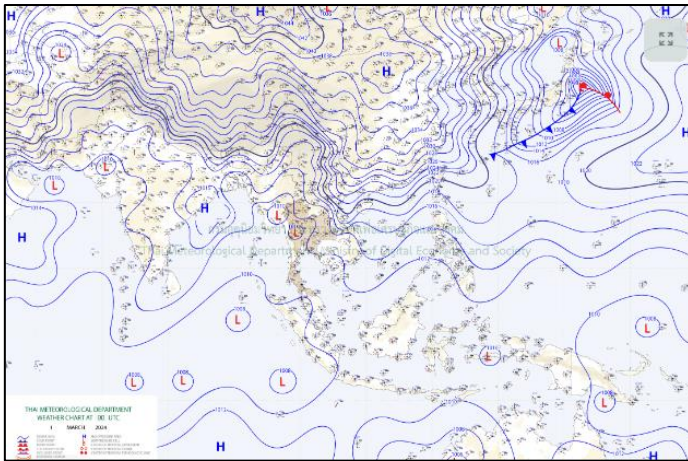
วันที่ ๑ มีนาคม ๒๕๖๗

เรียน รมว.ทส. เลขาธิการ รมว.ทส. ที่ปรึกษา รมว.ทส. ปกท.ทส. รอง ปกท.ทส. อทน. อทบ. และหน่วยงานที่เกี่ยวข้อง

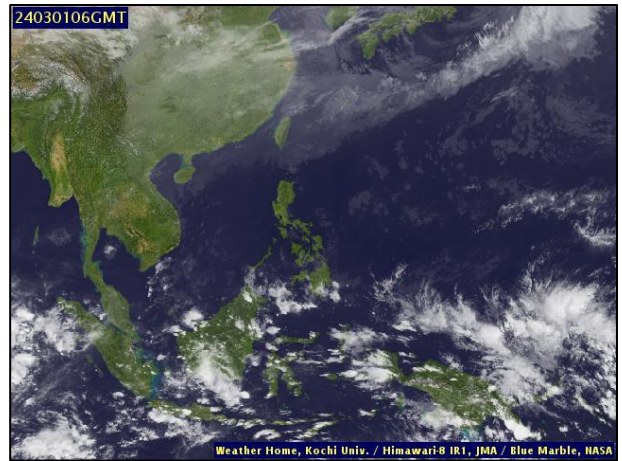
๑. **สภาวะอากาศ เวลา ๑๑.๐๐ น.** (กรมอุตุนิยมวิทยา)

พยากรณ์อากาศ ๒๔ ชั่วโมงข้างหน้า บริเวณความกดอากาศสูงหรือมวลอากาศเย็นจากประเทศจีนแผ่ปกคลุมด้านตะวันออกของภาคตะวันออกเฉียงเหนือและทะเลจีนใต้แล้ว ประกอบกับลมใต้และลมตะวันออกเฉียงใต้พัดปกคลุมภาคเหนือตอนล่าง ภาคตะวันออกเฉียงเหนือตอนล่าง ภาคกลาง รวมทั้งกรุงเทพมหานครและปริมณฑล และภาคตะวันออก ในขณะที่ประเทศไทยตอนบนมีอากาศร้อนหลายพื้นที่ ลักษณะเช่นนี้ทำให้ประเทศไทยตอนบนมีพายุฤดูร้อนเกิดขึ้น โดยมีลักษณะของพายุฝนฟ้าคะนอง ลมกระโชกแรง และลูกเห็บตกบางแห่ง รวมถึงฟ้าผ่าที่อาจจะเกิดขึ้นได้บางพื้นที่ ขอให้ประชาชนในบริเวณดังกล่าวระวังอันตรายจากพายุฤดูร้อนที่อาจจะเกิดขึ้น โดยหลีกเลี่ยงการอยู่ในที่โล่งแจ้ง ใต้ต้นไม้ใหญ่ สิ่งปลูกสร้างและป้ายโฆษณาที่ไม่แข็งแรง สำหรับเกษตรกรควรเตรียมการป้องกันและระวังความเสียหายที่จะเกิดต่อผลผลิตทางการเกษตรและอันตรายต่อสัตว์เลี้ยงในช่วงวันและเวลาดังกล่าวไว้ด้วย

สำหรับคลื่นลมบริเวณอ่าวไทยและทะเลอันดามันมีกำลังปานกลาง โดยอ่าวไทยตอนล่างมีคลื่นสูง ๑-๒ เมตร บริเวณที่มีฝนฟ้าคะนองคลื่นสูงมากกว่า ๒ เมตร ส่วนอ่าวไทยตอนบนและทะเลอันดามันมีคลื่นสูงประมาณ ๑ เมตร บริเวณที่มีฝนฟ้าคะนองคลื่นสูงมากกว่า ๑ เมตร ขอให้ชาวเรือบริเวณอ่าวไทยและทะเลอันดามันหลีกเลี่ยงการเดินเรือในบริเวณที่มีฝนฟ้าคะนองไว้ด้วย

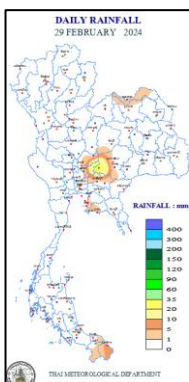


แผนที่อากาศ วันที่ ๑ มี.ค. ๒๕๖๗ เวลา ๐๗.๐๐ น.



ภาพถ่ายดาวเทียม วันที่ ๑ มี.ค. ๒๕๖๗ เวลา ๑๓.๐๐ น.

๒. **ปริมาณฝนสะสม ณ เวลา ๐๗.๐๐ น.(เมื่อวาน) - ๐๗.๐๐ น.(วันนี้)** (กรมอุตุนิยมวิทยา)



จุดตรวจวัด	ปริมาณฝน (มม.)
จ.นครราชสีมา (ปากช่อง สกษ.)	๓๕.๑
จ.นครราชสีมา	๖.๘
จ.ปทุมธานี	๓.๒
จ.หนองคาย	๒.๕
จ.สมุทรปราการ (สกษ.)	๑.๘

๓. ปริมาณฝนสะสมของพื้นที่ลาดเชิงเขา ๑๒ ชม. ที่ผ่านมา (กรมทรัพยากรน้ำ)

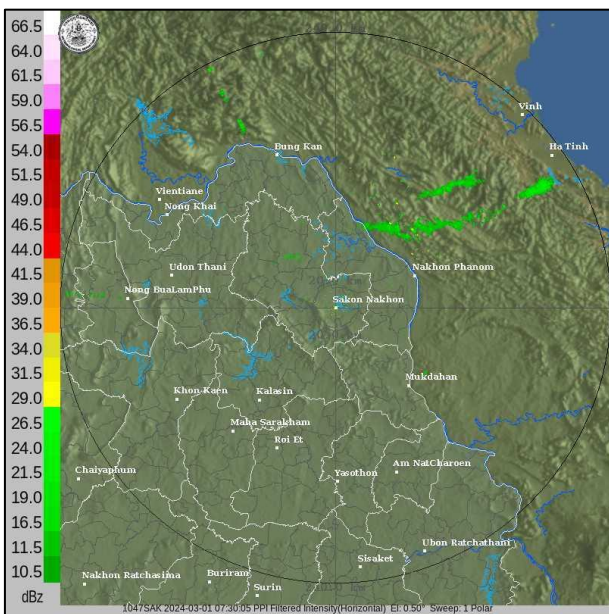
รหัสสถานี	จุดตรวจวัด	ปริมาณฝน (มม./๑๒ ชม.)
STN๑๒๓๘	บ้านหนองปล้อง ต.กุดตาเพชร อ.ลำสนธิ จ.ลพบุรี	๓๖.๕
STN๑๐๐๒	บ้านซับสมบูน ต.แซร์อ อ.วัฒนานคร จ.สระแก้ว	๑๐.๐
STN๑๔๗๐	บ้านวังอ้ายโพธิ์ ต.บ้านไร่ อ.เทพสถิต จ.ชัยภูมิ	๙.๕
STN๑๓๙๘	บ้านพองใต้ ต.วังขวาง อ.น้ำหนาว จ.เพชรบูรณ์	๖.๕
STN๐๑๗๗	บ้านปากกล้วย ต.ป่าแดง อ.เมืองแพร่ จ.แพร่	๕.๐
STN๑๔๑๘	บ้านห้วยหินลับ ต.วังขวาง อ.น้ำหนาว จ.เพชรบูรณ์	๔.๐
STN๑๕๘๙	บ้านหนองผักแว่น ต.ทัพราช อ.ตาพระยา จ.สระแก้ว	๓.๐
STN๑๕๙๑	บ้านแผ่นดินเย็น ต.แซร์อ อ.วัฒนานคร จ.สระแก้ว	๓.๐
STN๐๙๖๘	บ้านวังยาง ต.ศรีฐาน อ.ภูกระดึง จ.เลย	๓.๐
STN๑๗๖๑	บ้านบางเหริยงใต้ ต.บางเหริยง อ.ทับปุด จ.พังงา	๒.๕

๔. ค่าความชื้นในดิน (กรมทรัพยากรน้ำ/คณะกรรมการน้ำโขง)

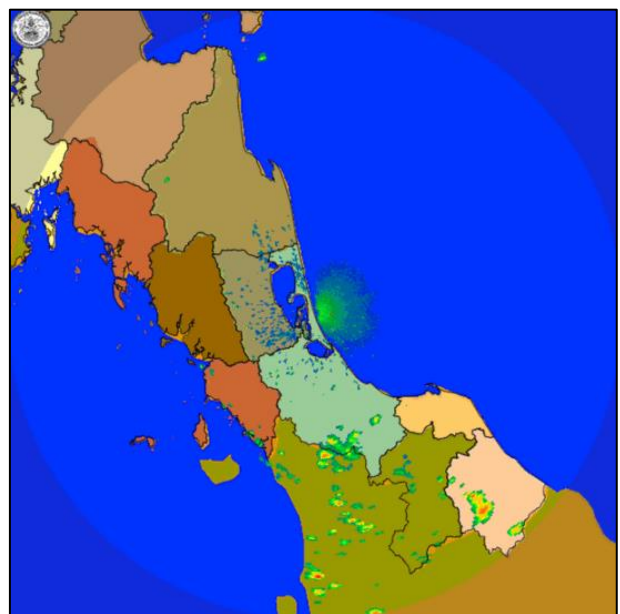
ภูมิภาค	ความชื้นในดิน [-] ๑๓ ม.ค. ๖๗	ความชื้นในดิน [-] ๑๓ ก.พ. ๖๗	แนวโน้ม
เหนือ	๐-๒๐	๐-๒๐	ทรงตัว
กลาง	๐-๒๐	๐-๒๐	ทรงตัว
ตะวันออกเฉียงเหนือ	๐-๒๐	๐-๒๐	ทรงตัว
ตะวันออก	๒๐-๔๐	๐-๒๐	ลดลง
ตะวันตก	๐-๒๐	๐-๒๐	ทรงตัว
ใต้	๔๐-๖๐	๒๐-๔๐	ลดลง

หมายเหตุ : ความชื้นในดิน ๐ หมายถึง ดินที่แห้งสนิท และ ๑๐๐ หมายถึง ดินที่อิ่มน้ำ

๕. เรดาร์ตรวจอากาศ ณ วันที่ ๑ มีนาคม ๒๕๖๗ (กรมอุตุนิยมวิทยา)



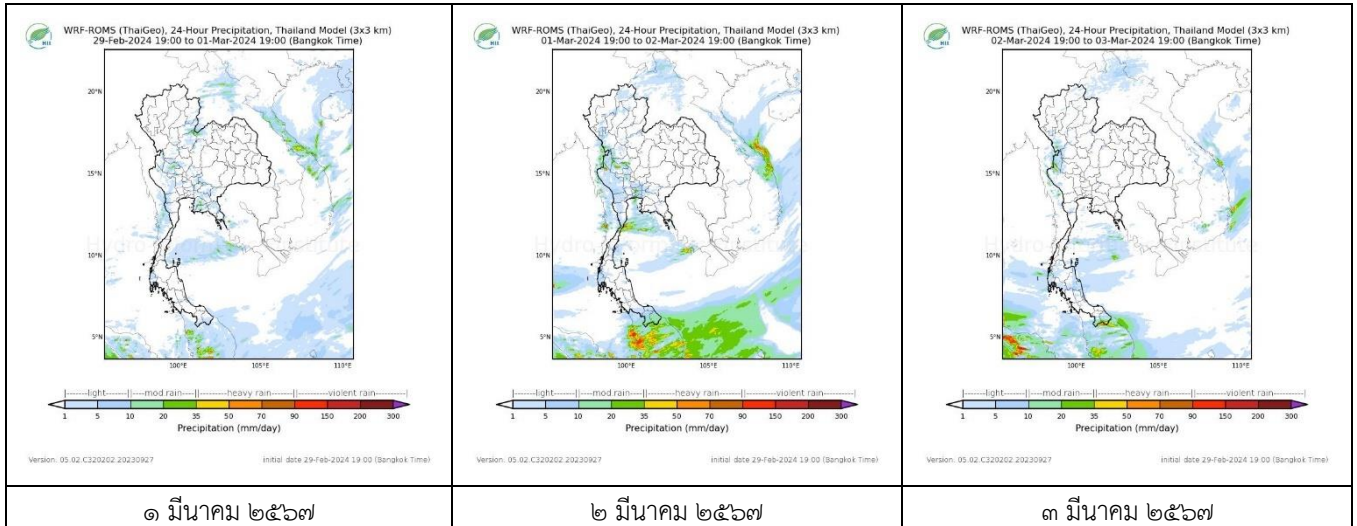
สถานีสกลนคร เวลา ๑๔.๓๐ น.



สถานีสทิงพระ จ.สงขลา เวลา ๑๔.๔๕ น.

จากเรดาร์ตรวจอากาศพบกลุ่มเมฆฝนบริเวณภาคใต้ของประเทศไทย

๖. แผนภาพคาดการณ์ฝนล่วงหน้า ๓ วัน (สถาบันสารสนเทศทรัพยากรน้ำ (องค์การมหาชน))



๑ มีนาคม ๒๕๖๗

๒ มีนาคม ๒๕๖๗

๓ มีนาคม ๒๕๖๗

๗. สถานการณ์น้ำในแหล่งเก็บกักน้ำ ณ วันที่ ๑ มีนาคม ๒๕๖๗ (กรมชลประทาน กรมทรัพยากรน้ำ และสทช.)

๗.๑ ปริมาณน้ำในอ่างฯ ๔๗,๒๘๒ ล้าน ลบ.ม. คิดเป็นร้อยละ ๖๗ (ปริมาณน้ำใช้การได้ ๒๓,๗๔๔ ล้าน ลบ.ม. คิดเป็นร้อยละ ๕๐) ปริมาณน้ำในอ่างฯ เทียบกับปี ๒๕๖๖ (๔๙,๖๕๐ ล้าน ลบ.ม. คิดเป็นร้อยละ ๗๐) น้อยกว่าปี ๒๕๖๖ จำนวน ๒,๓๖๘ ล้าน ลบ.ม. ปริมาณน้ำไหลลงอ่างฯ จำนวน ๑๓.๒๙ ล้าน ลบ.ม. ปริมาณน้ำระบายจำนวน ๑๒๓.๗๘ ล้าน ลบ.ม. สามารถรับน้ำได้อีก ๒๓,๖๔๔ ล้าน ลบ.ม.

อ่างเก็บน้ำ	ความจุที่ รณก. (ล้าน ลบ.ม.)	ปริมาตร น้ำในอ่าง		ปริมาตร น้ำใช้การได้		ปริมาตร น้ำไหลลงอ่าง		ปริมาตร น้ำระบาย		ปริมาตรน้ำ รับได้อีก (ล้าน ม. ^๓) (ความจุที่ สก- ปริมาตรน้ำ ปัจจุบัน)
		ปริมาตร (ล้าน ม. ^๓)	% น้ำ เก็บ กัก	ปริมาตร (ล้าน ม. ^๓)	% น้ำใช้ การ	วันนี้ (ล้าน ม. ^๓)	เมื่อวาน (ล้าน ม. ^๓)	วันนี้ (ล้าน ม. ^๓)	เมื่อวาน (ล้าน ม. ^๓)	
๑.ภูมิพล	๑๓,๔๖๒	๘,๒๐๔	๖๑	๔,๔๐๔	๔๖	๐.๙๘	๓.๐๔	๑๓.๐๐	๑๓.๐๐	๕,๒๕๘
๒.สิริกิติ์	๙,๕๑๐	๔,๘๗๕	๕๑	๒,๐๒๕	๓๐	๓.๔๑	๓.๒๖	๒๑.๐๗	๒๐.๙๗	๔,๖๓๕
๓.จุฬารามณ์	๑๖๔	๘๐	๔๙	๔๓	๓๔	๐.๐๕	๐.๐๗	๐.๐๐	๐.๐๐	๘๔
๔.อุบลรัตน์	๒,๔๓๑	๑,๕๔๘	๖๔	๙๖๖	๕๒	๐.๐๐	๐.๐๐	๗.๐๘	๗.๐๖	๘๘๓
๕.ลำปาว	๑,๙๘๐	๑,๓๒๙	๖๗	๑,๒๒๙	๖๕	๐.๐๐	๐.๐๐	๗.๔๕	๗.๔๘	๖๕๑
๖.สิรินธร	๑,๙๖๖	๑,๓๑๙	๖๗	๔๘๗	๔๓	๐.๐๐	๐.๐๐	๑.๑๐	๑.๐๒	๖๔๗
๗.ป่าสักชลสิทธิ์	๙๖๐	๔๐๔	๔๒	๔๐๑	๔๒	๑.๙๐	๑.๙๐	๔.๗๖	๔.๗๖	๕๕๖
๘.ศรีนครินทร์	๑๗,๗๔๕	๑๔,๐๙๐	๗๙	๓,๘๒๕	๕๑	๑.๐๒	๓.๖๐	๑๒.๙๔	๑๓.๐๒	๓,๖๕๕
๙.วชิราลงกรณ	๘,๘๖๐	๖,๔๑๔	๗๒	๓,๔๐๒	๕๘	๐.๐๐	๑.๕๕	๒๓.๐๗	๒๓.๐๓	๒,๔๔๖
๑๐.ขุนด่านปราการชล	๒๒๔	๑๐๕	๔๗	๑๐๑	๔๖	๐.๐๐	๐.๐๐	๐.๗๔	๐.๒๘	๑๑๙
๑๑.รัชชประภา	๕,๖๓๙	๔,๑๗๕	๗๔	๒,๘๒๓	๖๖	๐.๔๔	๒.๐๗	๕.๙๓	๖.๐๕	๑,๔๖๔
๑๒.บางบาล	๑,๔๕๔	๑,๒๓๓	๘๕	๙๕๗	๘๑	๒.๖๗	๓.๒๓	๔.๐๐	๔.๐๖	๒๒๑

๗.๒ อ่างเก็บน้ำขนาดกลาง ๔๓๕ แห่ง มีปริมาณน้ำ ๓,๔๐๗ ล้าน ลบ.ม. (๖๓%) ปริมาณน้ำใช้การ ๓,๐๐๔ ล้าน ลบ.ม. (๖๐%)

๗.๓ แหล่งน้ำในพื้นที่นอกเขตชลประทาน ๑๐๒,๐๙๙ แห่ง มีปริมาณน้ำรวม ๖,๒๙๓ ล้าน ลบ.ม. (๗๔%)

๗.๔ แหล่งน้ำขนาดเล็กนอกเขตชลประทาน ๑๘๔ แห่ง ตรวจวัดโดยกรมทรัพยากรน้ำ เริ่มต้นฤดูแล้ง มีปริมาณน้ำ ๓๔๙.๐ ล้าน ลบ.ม. (๙๒%) ปริมาณน้ำปัจจุบัน ๒๖๗.๓ ล้าน ลบ.ม. (๗๐%)

ภูมิภาค	จำนวน (แห่ง)	ปริมาณรวม (ล้าน ลบ.ม.)	ปริมาณน้ำ (ล้าน ลบ.ม.)							
			เดือน						ปัจจุบัน	
			ส.ค. ๒๕๖๖	ก.ย. ๒๕๖๖	ต.ค. ๒๕๖๖	พ.ย. ๒๕๖๖	ธ.ค. ๒๕๖๖	ม.ค. ๒๕๖๗	๑๓ ก.พ. ๖๗	ร้อยละ
เหนือ	๑๗,๒๔๙	๙๙๒	๕๖๖	๕๗๐	๗๙๒	๙๒๗	๙๑๙	๘๗๖	๘๓๘	๘๔
ตะวันออกเฉียงเหนือ	๕๔,๕๔๗	๔,๓๘๒	๒,๘๐๘	๒,๙๙๒	๔,๑๐๓	๔,๒๖๖	๔,๐๖๐	๓,๗๓๗	๓,๔๗๒	๗๙
กลาง	๑๖,๓๖๗	๑,๕๗๔	๘๒๗	๘๓๕	๙๙๖	๑,๑๙๑	๑,๐๙๘	๙๙๑	๙๒๓	๕๘
ตะวันออกเฉียง	๗,๘๐๔	๙๙๒	๕๕๙	๕๙๒	๘๐๕	๘๗๒	๘๖๓	๗๘๘	๗๑๐	๗๑
ตะวันตก	๒,๕๐๖	๑๙๒	๕๖	๕๒	๕๘	๙๔	๑๐๓	๙๙	๙๔	๔๘
ใต้	๓,๖๒๖	๓๓๘	๒๑๗	๒๑๘	๑๙๑	๒๑๓	๒๙๐	๒๖๙	๒๖๒	๗๖
รวม	๑๐๒,๐๙๙.๐๐	๘,๔๗๐	๕,๐๓๓	๕,๒๕๙	๖,๙๔๕	๗,๕๖๓	๗,๓๓๓	๖,๗๖๐	๖,๒๙๙	๗๔

๘. สถานการณ์น้ำในประเทศ ณ วันที่ ๒๗ กุมภาพันธ์ - ๑ มีนาคม ๒๕๖๗ (กรมชลประทาน)

สถานี	แม่น้ำ	อำเภอ	จังหวัด	ระดับตลิ่ง (ม.รทก.)	ระดับน้ำ (ม.รทก.)				แนวโน้ม	เปรียบเทียบระดับตลิ่ง
					อังคาร	พุธ	พฤหัสบดี	ศุกร์		
					๒๗ ก.พ.	๒๘ ก.พ.	๒๙ ก.พ.	๑ ก.พ.		
P.๑	ปิง	เมือง	เชียงใหม่	๓.๗๐	๑.๕๖	๑.๕๒	๑.๐๐	๑.๐๔	เพิ่มขึ้น	- ๒.๖๖
W.๑C	วัง	เมือง	ลำปาง	๕.๒๐	-๐.๓๔	-๐.๖๗	-๐.๖๗	-๐.๒๖	เพิ่มขึ้น	- ๕.๔๖
Y.๑๖	ยม	บางระกำ	พิษณุโลก	๗.๓๐	๑.๗๖	๑.๖๙	๑.๖๒	๑.๕๕	ลดลง	- ๕.๗๕
N.๗A	น่าน	เมือง	พิจิตร	๙.๘๗	๓.๓๓	๓.๒๒	๒.๙๖	๒.๙๓	ลดลง	- ๖.๙๔
C.๒	เจ้าพระยา	เมือง	นครสวรรค์	๒๕.๗๐	๑๗.๗๗	๑๗.๗๓	๑๗.๖๖	๑๗.๖๔	ลดลง	- ๘.๐๖
C.๑๓	เจ้าพระยา	สรรพยา	ชัยนาท	๑๖.๓๔	๕.๔๑	๕.๕๔	๕.๕๔	๕.๕๔	ทรงตัว	- ๑๐.๘๐
M.๖A	มูล	สตึก	บุรีรัมย์	๗.๙๕	***	***	***	***	***	***
M.๑๙๑	ลำตะคอง	เมือง	นครราชสีมา	๓.๕๐	***	***	***	***	***	***
M.๗	มูล	เมือง	อุบลราชธานี	๗.๐๐	***	***	***	***	***	***
M.๖๙	ลำเซบก	ตระการพืชผล	อุบลราชธานี	๙.๗๐	***	***	***	***	***	***
X.๖๔	คลองท่ามะ	ท่ามะ	ชุมพร	๑๗.๑๓	๗.๖๔	๗.๖๔	๗.๕๘	๗.๕๗	ลดลง	- ๙.๕๖
X.๑๔๙	คลองกลาย	นบพิตำ	นครศรีธรรมราช	๓๓.๙๖	๒๗.๐๘	๒๗.๐๘	๒๗.๐๗	๒๗.๐๖	ลดลง	- ๖.๙๐
X.๒๗๔	แม่น้ำโก-ลก	แว้ง	นราธิวาส	๒๓.๕๐	๑๘.๑๙	๑๘.๒๐	๑๘.๑๘	๑๘.๑๗	ลดลง	- ๕.๓๓
X.๓๗A	แม่น้ำตาปี	พระแสง	สุราษฎร์ธานี	๑๑.๗๐	๔.๕๙	๔.๕๗	๔.๕๕	๔.๕๔	ลดลง	- ๗.๑๖

*** ยังไม่ได้รับรายงาน

๙. สถานการณ์น้ำในพื้นที่ลุ่มน้ำโขง ณ วันที่ ๑ มีนาคม ๒๕๖๗ (คณะกรรมการแม่น้ำโขง)

สถานี	ระดับอ้างอิง (ม.รทก.)	ระดับตลิ่ง (ม.)	ระดับน้ำ (ม.)					เปรียบเทียบระดับตลิ่ง (ม.)	ผลต่างของระดับน้ำ (ม.)		แนวโน้ม
			๒๖ ก.พ.	๒๗ ก.พ.	๒๘ ก.พ.	๒๙ ก.พ.	๑ มี.ค.		๓ วันย้อนหลัง	๕ วันย้อนหลัง	
			อ.เชียงแสน จ.เชียงราย	๓๕๗.๑๑๐	๑๒.๘๐	๑.๔๕	๑.๗๗		๒.๑๑	๒.๑๒	
อ.เชียงคาน จ.เลย	๑๙๔.๑๑๘	๑๖.๐๐	๓.๒๔	๓.๑๕	๓.๒๐	๓.๒๐	๓.๑๔	-๑๒.๘๖	-๐.๐๖	-๐.๑๐	ลดลง
อ.เมือง จ.หนองคาย	๑๕๓.๖๔๘	๑๒.๒๐	๐.๗๐	๐.๗๐	๐.๖๕	๐.๖๒	๐.๖๕	-๑๑.๕๕	๐.๐๐	-๐.๐๕	เพิ่มขึ้น
อ.เมือง จ.นครพนม	๑๓๒.๖๘๐	๑๒.๐๐	๐.๙๓	๐.๘๕	๐.๘๑	๐.๘๗	๐.๙๑	-๑๑.๐๙	๐.๑๐	-๐.๐๒	เพิ่มขึ้น
อ.เมือง จ.มุกดาหาร	๑๒๔.๒๑๙	๑๒.๕๐	๑.๕๓	๑.๔๔	๑.๓๖	๑.๓๘	๑.๔๒	-๑๑.๐๘	๐.๐๖	-๐.๑๑	เพิ่มขึ้น
อ.โขงเจียม จ.อุบลราชธานี	๘๙.๐๓๐	๑๔.๕๐	๒.๐๕	๒.๐๘	๑.๙๖	๑.๘๙	๑.๘๖	-๑๒.๖๔	-๐.๑๐	-๐.๑๙	ลดลง

***ไม่มีสถานการณ์

๑๐. สถานการณ์เตือนภัย Early Warning ณ วันที่ ๑ มีนาคม ๒๕๖๗ (กรมทรัพยากรน้ำ)

การแจ้งเตือน	สถานี	การแจ้งเตือน	ช่วงเวลา
เตือนสีแดง (อพยพ)	-	-	-
เตือนสีเหลือง (เตือนภัย)	-	-	-
เตือนสีเขียว (เฝ้าระวัง)	-	-	-

***ไม่มีสถานการณ์

๑๑. พื้นที่ติดตามและเฝ้าระวังสถานการณ์ธรณีพิบัติภัย ณ วันที่ ๑ มีนาคม ๒๕๖๗ (กรมทรัพยากรธรณี)

เนื่องจากในพื้นที่เสี่ยงภัยแผ่นดินถล่มมีปริมาณน้ำฝนไม่ถึงเกณฑ์การเฝ้าระวัง ประกอบกับไม่มีพื้นที่คาดการณ์ปริมาณน้ำฝนที่อาจก่อให้เกิดแผ่นดินถล่มล่วงหน้า จึงไม่มีพื้นที่ติดตามสถานการณ์ธรณีพิบัติภัยแผ่นดินถล่มและน้ำป่าไหลหลาก

๑๒. เหตุการณ์วิกฤตน้ำปัจจุบัน ณ วันที่ ๑ มีนาคม ๒๕๖๗ [เวลา ๐๘.๐๐ น. - ๑๕.๐๐ น. (วันนี้)]

ไม่มีสถานการณ์

๑๓. สถานการณ์ภาวะน้ำท่วม และสถานการณ์ฝนแล้ง/ฝนทิ้งช่วง ณ วันที่ ๑ มีนาคม ๒๕๖๗ (ปก.)

ไม่มีสถานการณ์

๑๔. ลักษณะอากาศ ๗ วันข้างหน้า (ระหว่างวันที่ ๑ - ๗ มีนาคม ๒๕๖๗)

ในช่วงวันที่ ๑ - ๓ มี.ค. ๖๗ บริเวณความกดอากาศสูงหรือมวลอากาศเย็นจากประเทศจีนจะแผ่ลงมาปกคลุมภาคตะวันออกเฉียงเหนือและทะเลจีนใต้ ประกอบกับลมใต้และลมตะวันออกเฉียงใต้พัดปกคลุมภาคเหนือตอนล่าง ภาคกลาง และภาคตะวันออก ในขณะที่ประเทศไทยมีอากาศร้อนในตอนกลางวัน ลักษณะเช่นนี้ทำให้ประเทศไทยตอนบนมีพายุฤดูร้อนเกิดขึ้น โดยมีลักษณะของพายุฝนฟ้าคะนอง ลมกระโชกแรง กับลูกเห็บตกบางแห่ง รวมถึงฟ้าผ่าที่อาจจะเกิดขึ้นได้บางพื้นที่ ส่วนในช่วงวันที่ ๔ - ๗ มี.ค. ๖๗ ความกดอากาศต่ำเนื่องจากความร้อนปกคลุมประเทศไทยตอนบน ในขณะที่ลมใต้และลมตะวันออกเฉียงใต้พัดปกคลุมภาคตะวันออกเฉียงเหนือตอนล่าง ภาคกลางตอนล่าง และภาคตะวันออก ลักษณะเช่นนี้ทำให้บริเวณดังกล่าวมีอากาศร้อนถึงร้อนจัดกับมีฟ้าหลัวในตอนกลางวัน และมีฝนฟ้าคะนองบางแห่ง

ในช่วงวันที่ ๑ - ๓ มี.ค. ๖๗ ลมตะวันออกเฉียงใต้กำลังปานกลางพัดปกคลุมอ่าวไทย ภาคใต้ และทะเลอันดามัน ทำให้มีฝนฟ้าคะนองบางแห่ง สำหรับคลื่นลมบริเวณอ่าวไทยตอนล่างมีคลื่นสูง ๑ - ๒ เมตร บริเวณที่มีฝนฟ้าคะนองคลื่นสูงมากกว่า ๒ เมตร ส่วนบริเวณอ่าวไทยตอนบนและทะเลอันดามันมีทะเลมีคลื่นสูงประมาณ ๑ เมตร บริเวณฝนฟ้าคะนองคลื่นสูงมากกว่า ๑ เมตร ส่วนในช่วงวันที่ ๔ - ๗ มี.ค. ๖๗ ลมตะวันออกเฉียงใต้พัดปกคลุมอ่าวไทย ภาคใต้ และทะเลอันดามันมีกำลังอ่อน แต่ยังคงทำให้ภาคใต้มีฝนฟ้าคะนองบางแห่ง

๑๕. ความช่วยเหลือภัยแล้งสะสมของกรมทรัพยากรน้ำ

ความช่วยเหลือในพื้นที่ประสบปัญหาภัยแล้ง ตั้งแต่วันที่ ๑ ตุลาคม ๒๕๖๖ - ๑ มีนาคม ๒๕๖๗

หน่วยงาน	จังหวัด	ปริมาณการ สูบน้ำ (ลบ.ม.)	ปริมาณ การ แจกจ่าย น้ำสะอาด (ลิตร)	ประโยชน์ที่ได้รับ			
				อุปโภค-บริโภค		พื้นที่เกษตร (ไร่)	
				ครัวเรือน	ประชากร	ไร่	ชนิดพืช
สท.๑	ลำปาง	-	๓๑๒,๓๙๐	๑๕,๖๒๐	๖๒,๔๗๘	-	-
	เชียงใหม่	-	๒๘,๒๒๙	๑,๔๑๑	๕,๖๔๖	-	-
	แม่ฮ่องสอน	-	๒๒,๓๒๕	๑,๑๑๖	๔,๔๖๕	-	-
	เชียงใหม่	๕๖๕,๐๐๐	๖๗,๙๘๐	๔,๗๕๔	๑๘,๕๙๖	-	-
	กำแพงเพชร	-	๔๐,๗๗๘	๒,๐๓๙	๘,๑๕๖	-	-
	ตาก	๑,๐๗๗,๐๐๐	-	-	-	๒,๐๐๐	นาข้าว
	ลำพูน	๓๕๔,๐๐๐	-	-	-	๑,๐๐๐	นาข้าว
สท.๒	นครสวรรค์ (บึงฯ)	๒,๔๐๓,๐๐๐	-	๘๓๘	-	๘๑,๑๑๘	รักษาระบบนิเวศน์
	นครสวรรค์	๗,๓๑๑,๐๖๐	๑๒,๐๐๐	๔,๘๘๖	๑๑,๔๘๖	๖,๗๐๐	นาข้าว, อ้อย, ข้าวโพด, มะม่วง, ถั่ว, ผักสวนครัว
	ปทุมธานี	๓๔๕,๖๐๐	-	๕,๓๖๔	๑๕,๑๓๓	๙,๕๐๐	ข้าว, ฝรั่ง, ทุเรียน, มังคุด, ถั่ว, ปาล์ม, ข้าวโพด
สท.๓	อุดรธานี	๓๐๕,๗๑๒	-	๒,๘๑๔	๙,๖๖๙	๑,๙๙๐	นาข้าว
	บึงกาฬ	๑๖๖,๓๒๐	-	๓๐	๑๕๐	๒๕๐	นาข้าว
สท.๔	ขอนแก่น	๙๔๘,๔๐๐	-	๗๔๘	๒,๗๗๔	-	-
	มหาสารคาม	๖๕๑,๖๐๐	-	๒,๑๒๑	๗,๑๔๕	-	-
สท.๕	นครราชสีมา	๘๕๘,๖๐๐	๒๑๙,๐๐๐	๕,๔๗๑	๑๗,๔๑๕	-	-
สท.๖	จันทบุรี	๕,๒๑๖,๔๐๐	-	๘๗๕	๑,๘๖๓	๙,๕๐๐	ทุเรียน, เงาะ, มังคุด, ลองกอง, ฝรั่ง
	ระยอง	๔๔,๘๐๐	-	๒๐๗	๕๒๗	-	-
	ตราด	๕๐๑,๕๐๐	-	๔๙๔	๑,๕๑๖	๔,๙๑๒	-
สท.๗	ราชบุรี	๑๑๑,๗๘๐	-	๘๔	๓๓๖	-	-
สท.๘	นครศรีธรรมราช	๗๑๒,๘๐๐	-	๑,๕๕๐	๘,๐๐๐	๕๐,๖๐๐	ป่าเสม็ด, ป่ากระจุตหนู, ทุ่งหญ้า
สท.๙	อุดรดิตถ์	-	๕๕,๐๐๐	๕๕๐	๑,๗๕๐	-	-
	น่าน	-	๒๖,๕๐๐	-	๖๐	-	-
	พิษณุโลก	๓๓๕,๕๒๐	-	๑๑๕	๔๒๒	๒๐๑	คะน้า, ถั่ว, มะเขือเปาะ, พริก, กระเจี๊ยบ, บวบ, น้ำเต้า, ถั่ว, มะม่วงโหรา, ผักชีลาว, ผักเชียงดา
	สุโขทัย	๙๐๖,๐๐๐	-	๑,๕๗๐	๔,๖๔๐	๑๒,๒๘๐	นาข้าว, ข้าวโพด, ยาสูบ, ถั่วเหลือง
	แพร่	๙๒๑,๖๖๐	-	๑,๒๒๓	๓,๗๗๕	๔,๐๙๖	ข้าวโพด, ยาสูบ, พริกขอส, แดงกวา, นาข้าว
สท.๑๐	สุราษฎร์ธานี	๖๐๓,๒๐๐	-	๘๖	๓๗๐	๓,๐๕๐	ปาล์ม, น้ำมัน
	ชุมพร	๓๒,๐๐๐	-	๑,๙๐๔	๔,๘๒๖	๑๕,๐๐๐	ทุเรียน, กาแฟ, ฝรั่ง, ปาล์ม, น้ำมัน
สท.๑๑	อำนาจเจริญ	๔๔,๘๐๐	-	๓๗๕	๑,๒๕๐	-	-
	อุบลราชธานี	๗๗,๖๖๐	-	๔๓๔	๑,๘๖๑	-	-
	๒๘ จังหวัด	๒๔,๔๙๔,๔๑๒	๗๘๔,๒๐๒	๕๖,๖๗๙	๑๙๔,๓๐๘	๒๐๒,๑๙๗	-

กระทรวงทรัพยากรธรรมชาติและสิ่งแวดล้อม
วันที่ ๒๙ กุมภาพันธ์ ๒๕๖๗

๑. กรม ทรัพยากรน้ำ สำนักงาน สำนักงานทรัพยากรน้ำที่ ๖
๒. กิจกรรมที่ดำเนินการ วันที่ ๒๗ กุมภาพันธ์ ๒๕๖๗ ติดตั้งเครื่องสูบน้ำ ขนาด ๑๒ นิ้ว จำนวน ๑ เครื่อง ณ บริเวณ หมู่ที่ ๕ บ้านดอนสูง ตำบลประณีต อำเภอเขาสมิง จังหวัดตราด เพื่อสูบน้ำช่วยเหลือไม้ผลที่มีมูลค่าทางเศรษฐกิจ เช่น ทุเรียน, เงาะ และมังคุด พื้นที่โดยประมาณ จำนวน ๔,๙๑๒ ไร่ ซึ่งเป็นพื้นที่ของเกษตรกร สามารถสูบน้ำได้แล้ว ๒๕,๕๐๐ ลูกบาศก์เมตร (อยู่ระหว่างดำเนินการ)
๓. ประโยชน์ที่ได้รับ _____ ไร่ _____ ลิตร
_____ ๔๙๔ ครั้วเรือน _____ ๑,๕๑๖ คน



ข้อมูลจาก www.dwr.go.th

จึงเรียนมาเพื่อโปรดทราบ

นายภาตล ถาวรฤชรัตน์
อธิบดีกรมทรัพยากรน้ำ
ประธานคณะทำงานศูนย์ปฏิบัติการ
ทรัพยากรธรรมชาติและสิ่งแวดล้อม (ด้านทรัพยากรน้ำ)