



# รายงานการเฝ้าระวังติดตามสถานการณ์น้ำ ๒๔ ชั่วโมง

ศูนย์ป้องกันวิกฤติน้ำ กรมทรัพยากรน้ำ กระทรวงทรัพยากรธรรมชาติและสิ่งแวดล้อม  
โทรศัพท์ ๐ ๒๒๕๘ ๖๖๓๑ โทรสาร ๐ ๒๒๕๘ ๖๖๒๙ <http://www.dwr.go.th>

รายงานฉบับที่ ๙๙๔/๒๕๖๐

เวลา ๐๘.๐๐น.

วันที่ ๑๙ พฤษภาคม ๒๕๖๐

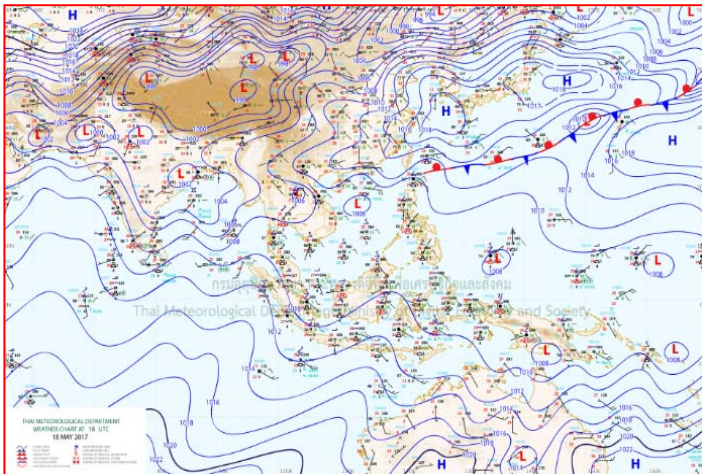
เรื่อง รายงานการเฝ้าระวังติดตามสถานการณ์น้ำ ๒๔ ชั่วโมง

เรียนร.ม.ท. เลขานุการ ร.ม.ท.ปท.ท.ส. รอง ปท.ท.ส. อท.น. รอง อท.น. และหน่วยงานที่เกี่ยวข้อง

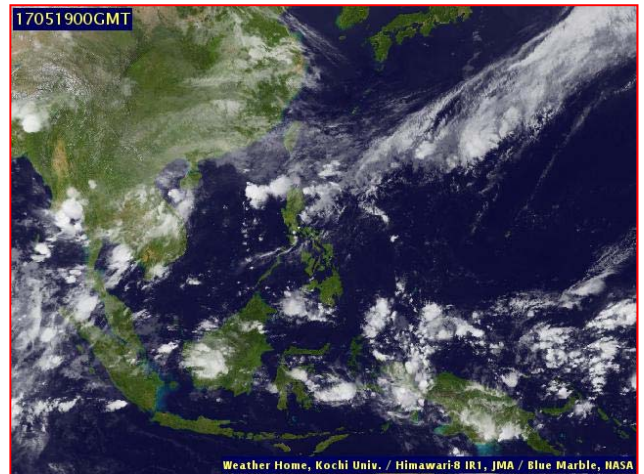
กรมทรัพยากรน้ำขอรายงานการเฝ้าระวังและติดตามสถานการณ์น้ำ ประจำวันที่ ๑๙ พฤษภาคม ๒๕๖๐ ดังนี้

## ๑. สภาวะอากาศ ณ เวลา ๐๖.๐๐ น. (ที่มา: กรมอุตุนิยมวิทยา)

พยากรณ์อากาศ ๒๔ ชั่วโมงข้างหน้า ภาคเหนือ และภาคกลางมีฝนลดน้อยลง แต่ในภาคตะวันออกเฉียงเหนือ และภาคตะวันออกยังคงมีฝนตกหนักบางพื้นที่ สำหรับภาคใต้ยังคงมีฝนตกต่อเนื่อง ขอให้ประชาชนบริเวณดังกล่าว ระวังอันตรายจากฝนที่ตกสะสม อาจทำให้น้ำท่วมฉับพลันและน้ำป่าไหลหลากที่จะเกิดขึ้นในระยะนี้

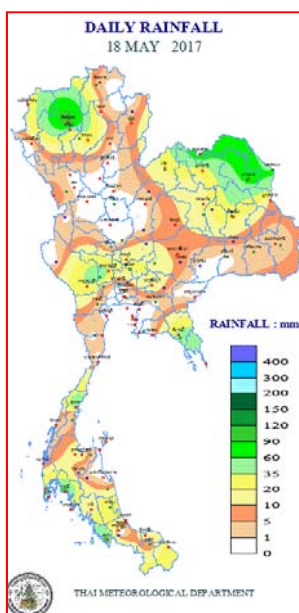


แผนที่อากาศ วันที่ ๑๙ พ.ค.๒๕๖๐ เวลา ๐๖.๐๐ น.



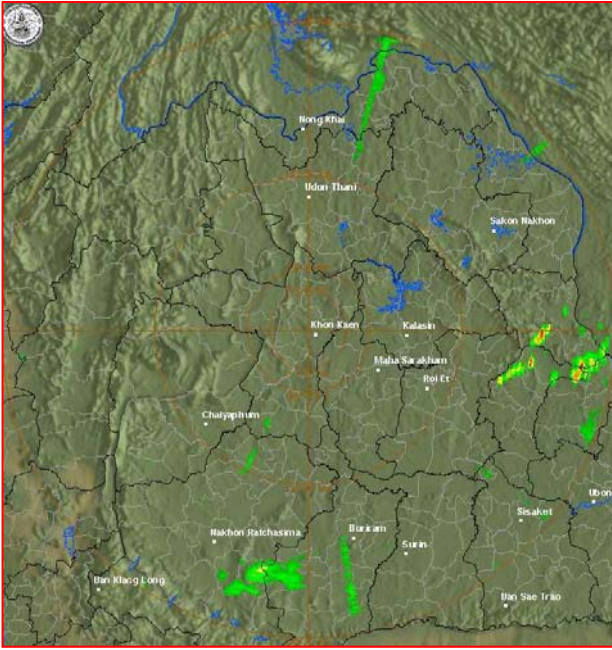
ภาพถ่ายจากดาวเทียม วันที่ ๑๙ พ.ค. ๒๕๖๐ เวลา ๐๗.๐๐น.

## ๒. ปริมาณฝนสะสม ณ เวลา ๐๗.๐๐น.(เมื่อวาน) - ๐๗.๐๐ น.(วันนี้) (ที่มา: กรมอุตุนิยมวิทยา)

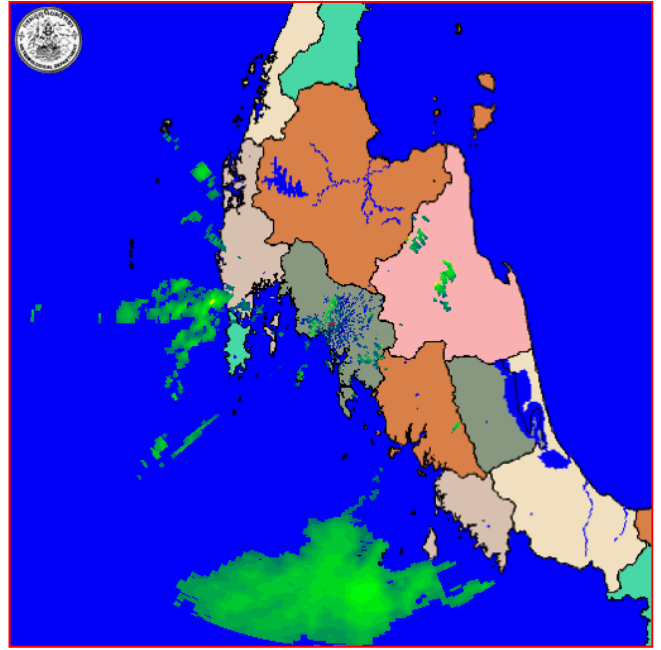


จุดตรวจวัด	ปริมาณฝน (มม.)
จ.เชียงใหม่	๑๒๔.๘
จ.นครนายก	๗๖.๔
จ.สกลนคร	๗๕.๖
จ.กระบี่	๗๐.๖
จ.นครพนม	๖๗.๗
จ.สตูล	๖๖.๗
จ.สุพรรณบุรี (อุททอง สกษ.)	๕๒.๐
จ.กาฬสินธุ์	๓๔.๖

๓.เรดาร์ตรวจอากาศ ณ วันที่ ๑๙ พฤษภาคม ๒๕๖๐ (ที่มา: กรมอุตุนิยมวิทยา)



สถานีเชียงราย เวลา ๐๘.๓๐ น.



สถานีกระบี่ เวลา ๐๘.๑๕ น.

จากเรดาร์ตรวจอากาศจะพบว่ามียกุ่มเมฆฝนกระจายบริเวณภาคเหนือ ภาคกลาง ภาคตะวันออก ภาคตะวันออกเฉียงเหนือ และภาคใต้

๔.สถานการณ์น้ำในอ่างเก็บน้ำขนาดใหญ่ ณ วันที่ ๑๘ พฤษภาคม ๒๕๖๐ (ที่มา: กรมชลประทาน)

สภาพน้ำในอ่างเก็บน้ำขนาดใหญ่ ปริมาณน้ำในอ่างฯ ๓๗,๔๘๐ ล้านลบ.ม. คิดเป็นร้อยละ ๕๓ (ปริมาณน้ำใช้การได้ ๑๓,๙๕๓ ล้านลบ.ม. คิดเป็นร้อยละ ๓๐) ปริมาณน้ำในอ่างฯเทียบกับปี ๒๕๕๙ (๓๑,๔๖๑ ล้านลบ.ม. คิดเป็นร้อยละ ๔๔) มากกว่าปี ๒๕๕๙ จำนวน ๖,๐๑๙ ล้านลบ.ม. ปริมาณน้ำไหลลงอ่างฯจำนวน ๑๘๕.๕๑ ล้านลบ.ม. ปริมาณน้ำระบายจำนวน ๘๔.๔๔ ล้านลบ.ม. สามารถรับน้ำได้อีก ๓๓,๒๗๘ ล้านลบ.ม.

อ่างเก็บน้ำ	ปริมาณน้ำในอ่าง		ปริมาณน้ำใช้การได้		ปริมาณน้ำไหลลงอ่าง		ปริมาณน้ำระบาย		ปริมาณน้ำรับได้อีก (ล้าน ม. <sup>๓</sup> ) (ความจุที่ รนส.- ปริมาณน้ำ ปัจจุบัน)
	ปริมาณ (ล้าน ม. <sup>๓</sup> )	% น้ำเก็บกัก	ปริมาณ (ล้าน ม. <sup>๓</sup> )	% น้ำใช้การ	วันนี้ (ล้าน ม. <sup>๓</sup> )	เมื่อวาน (ล้าน ม. <sup>๓</sup> )	วันนี้ (ล้าน ม. <sup>๓</sup> )	เมื่อวาน (ล้าน ม. <sup>๓</sup> )	
๑.ภูมิพล	๕,๔๘๘	๔๑	๑,๖๘๘	๑๗	๒๕.๖๗	๗.๓๘	๘.๐๐	๑๔.๐๐	๗,๙๗๔
๒.สิริกิติ์	๔,๖๑๒	๔๘	๑,๗๖๒	๒๖	๒๗.๘๑	๑๐.๓๓	๑๖.๐๙	๒๐.๐๗	๖,๐๒๘
๓.จุฬารัตน์	๘๔	๕๑	๔๗	๓๗	๒.๖๕	๐.๐๘	๐.๐๐	๐.๐๐	๑๒๓
๔.อุบลรัตน์	๑,๐๘๒	๔๕	๕๐๑	๒๗	๑๖.๕๔	๔.๘๙	๑.๒๑	๑.๒๔	๑,๓๔๙
๕.ลำปาว	๕๕๓	๒๘	๔๕๓	๒๔	๑๗.๓๖	๑๒.๑๖	๐.๔๖	๐.๔๖	๑,๘๙๗
๖.สิรินธร	๙๗๖	๕๐	๑๔๕	๑๓	๗.๐๓	๑.๒๖	๘.๑๐	๗.๙๕	๙๙๐
๗.ป่าสักชลสิทธิ์	๑๙๖	๒๐	๑๙๓	๒๐	๐.๐๐	๑.๓๗	๑.๗๔	๒.๖๐	๗๖๔
๘.ศรีนครินทร์	๑๒,๖๒๓	๗๑	๒,๓๕๘	๓๒	๑๗.๒๔	๑๓.๖๗	๖.๙๕	๘.๐๑	๖,๒๒๗
๙.วชิราลงกรณ์	๔,๐๘๖	๔๖	๑,๐๗๔	๑๘	๑๗.๐๗	๕.๙๓	๘.๙๗	๑๒.๔๒	๖,๙๑๔
๑๐.ขุนด่านปราการชล	๕๐	๒๒	๔๖	๒๑	๐.๐๙	๐.๐๗	๐.๑๐	๐.๑๐	๑๗๖
๑๑.รัชชประภา	๔,๓๐๖	๗๖	๒,๙๕๔	๖๙	๑๑.๐๔	๖.๙๕	๑๕.๑๘	๑๕.๗๑	๒,๓๑๔
๑๒.บางกลาง	๑,๑๓๒	๗๘	๘๕๖	๗๓	๔.๖๘	๕.๘๙	๑๐.๒๙	๘.๖๒	๕๔๒

**๕. สถานการณ์น้ำในประเทศ ณ วันที่ ๑๕ - ๑๙ พฤษภาคม ๒๕๖๐** (ที่มา: กรมชลประทาน)

สถานี	แม่น้ำ	อำเภอ	จังหวัด	ระดับตลิ่ง (ม.รทก.)	ระดับน้ำ (ม.รทก.)					แนวโน้ม
					จันทร์	อังคาร	พุธ	พฤหัสบดี	ศุกร์	
					๑๕ พ.ค.	๑๖ พ.ค.	๑๗ พ.ค.	๑๘ พ.ค.	๑๙ พ.ค.	
P.๑	ปิง	เมือง	เชียงใหม่	๓.๗๐	๑.๔๖	๑.๔๔	๑.๓๗	๑.๓๔	๑.๓๐	ลดลง
W.๑C	วัง	เมือง	ลำปาง	๕.๒๐	๐.๑๕	๐.๑๗	๐.๒๘	๐.๔๓	๐.๔๓	ทรงตัว
Y.๑๖	ยม	บางระกำ	พิษณุโลก	๑.๕๔	๐.๗๓	๐.๖๘	๐.๔๖	๒.๑๕	๕.๐๔	เพิ่มขึ้น
N.๗A	น่าน	เมือง	พิจิตร	๑๐.๗๘	๒.๗๘	๒.๙๑	๓.๑๘	๔.๐๒	๖.๒๑	เพิ่มขึ้น
C.๑๓	เจ้าพระยา	สรรพยา	ชัยนาท	๑๖.๓๔	๑๕.๘๐	๑๕.๙๕	๑๖.๐๓	๑๖.๐๗	๑๖.๓๘	เพิ่มขึ้น
M.๖A	มูล	สตึก	บุรีรัมย์	๖.๐๐	๐.๘๕	๐.๘๕	๐.๘๒	๐.๗๕	๐.๗๒	ลดลง
M.๗	มูล	เมือง	อุบลราชธานี	๗.๐๐	๑.๘๐	๑.๘๐	๑.๙๑	๒.๐๐	๒.๐๔	เพิ่มขึ้น
M.๑๙๑	ลำตะคอง	เมือง	นครราชสีมา	๓.๐๐	๐.๙๑	๐.๙๒	๑.๐๗	๐.๙๙	๐.๙๙	ทรงตัว
M.๑๕๙	ลำชี	จอมพระ	สุรินทร์	๑๑.๓๐	๑.๙๒	๑.๙๘	๒.๐๙	๒.๐๙	๒.๑๖	เพิ่มขึ้น
M.๙๕	ลำเสียวใหญ่	สุวรรณภูมิ	ร้อยเอ็ด	๓.๒๐	๑.๒๓	๑.๒๘	๑.๓๓	๑.๔๔	๑.๔๖	เพิ่มขึ้น
X.๖๔	คลองท่าแซะ	ท่าแซะ	ชุมพร	๑๗.๑๓	๙.๓๒	๘.๖๔	๗.๘๒	๘.๐๒	๘.๐๖	เพิ่มขึ้น
X.๑๔๙	คลองกลาย	นบพิตำ	นครศรีธรรมราช	๓๓.๙๖	๒๙.๕๗	๒๙.๒๖	๒๙.๒๓	๒๙.๒๕	๒๙.๒๐	ลดลง
X.๒๗๔	แม่น้ำโก-ลก	แว้ง	นราธิวาส	๒๒.๔๐	๑๙.๑๘	๑๙.๒๐	๑๙.๐๕	๑๙.๔๐	๑๙.๑๕	ลดลง
X.๓๗A	แม่น้ำตาปี	พระแสง	สุราษฎร์ธานี	๑๐.๗๖	๗.๔๒	๗.๑๕	๗.๑๖	๗.๒๑	๗.๗๖	เพิ่มขึ้น

\*\*\* ยังไม่ได้รับรายงาน

**๖. สถานการณ์น้ำในพื้นที่ลุ่มน้ำโขง ณ วันที่ ๑๕ พฤษภาคม ๒๕๖๐** (ที่มา: MRC: Mekong River Commission )

สถานี	ระดับตลิ่ง(เมตร)	ระดับน้ำ (เมตร)	ต่ำกว่าระดับตลิ่ง (เมตร)	แนวโน้ม
อ.เชียงแสน จ.เชียงราย	๑๒.๘๐	๓.๖๕	๙.๑๕	ทรงตัว
อ.เชียงคาน จ.เลย	๑๖.๐๐	๖.๕๒	๙.๔๘	เพิ่มขึ้น
อ.เมือง จ.หนองคาย	๑๒.๒๐	๓.๔๓	๘.๗๗	เพิ่มขึ้น
อ.เมือง จ.นครพนม	๑๒.๕๐	๒.๕๙	๙.๙๑	เพิ่มขึ้น
อ.เมือง จ.มุกดาหาร	๑๒.๐๐	๒.๖๒	๙.๓๘	เพิ่มขึ้น
อ.โขงเจียม จ.อุบลราชธานี	๑๔.๕๐	๒.๖๙	๑๑.๘๑	ทรงตัว

**๖. สถานการณ์เตือนภัย Early Warning ณ วันที่ ๑๙ พฤษภาคม ๒๕๖๐** (ที่มา: สำนักวิจัย พัฒนาและอุทกวิทยา กรมทรัพยากรน้ำ)

[เวลา ๑๕.๐๐ น.(เมื่อวาน) - ๐๘.๐๐ น. (วันนี้)]

การแจ้งเตือน	สถานี	การแจ้งเตือน
เตือนสีแดง (อพยพ)	-	-
เตือนสีเหลือง (เตือนภัย)	-	-
เตือนสีเขียว (เฝ้าระวัง)	บ้านคลองทราย ต.วังน้ำเขียว อ.วังน้ำเขียว จ.นครราชสีมา	ปริมาณฝนสะสม ๑๒ ชั่วโมง ๘๘.๐ มิลลิเมตร

\*ได้รับข้อมูลจากทางSocial Media โดยโปรแกรม Line ศูนย์อุทกภัย ทน.

**๗. สถานการณ์ธรณีพิบัติ ณ วันที่ ๑๘ พฤษภาคม ๒๕๖๐** (ที่มา : กรมทรัพยากรธรณี)

ประกาศเฝ้าระวังดินถล่มและน้ำป่าไหลหลากในพื้นที่เสี่ยงภัยโดยเฉพาะพื้นที่ ๑๔ จังหวัด ได้แก่ จังหวัดเชียงใหม่ เชียงราย น่าน ลำพูน ลำปาง พะเยา แพร่ อุดรดิตต์ พิษณุโลก เพชรบูรณ์ แม่ฮ่องสอน สุโขทัย นครสวรรค์ และเลย

**๘. เหตุการณ์วิกฤตน้ำปัจจุบัน ณ วันที่ ๑๙ พฤษภาคม ๒๕๖๐** [เวลา ๑๕.๐๐ น.(เมื่อวาน) - ๐๘.๐๐ น. (วันนี้)]

จ.เชียงใหม่ - ฝนถล่มหนักตั้งแต่เช้ามืดกว่าชั่วโมง ทำน้ำท่วมตัวเมืองเชียงใหม่หลายพื้นที่อ่วม บางจุดสูงเป็นเมตร ถนนหลายสายทั้งข้างกลาง-มหิตลเข้า/ออกสนามบิน-อุโมงค์ทางลอด-ศรีปิงเมือง ฯลฯ จมบาดาล โรงเรียนดังหลายแห่งประกาศปิดหน้า ๑ วัน

### ๙.สถานการณ์อุทกภัย ภัยแล้ง ณ วันที่ ๑๘ พฤษภาคม ๒๕๖๐ (ที่มา :กรมป้องกันและบรรเทาสาธารณภัย)

**น้ำไหลหลากและล้นตลิ่ง** ปัจจุบันยังคงมีสถานการณ์ ๗ จังหวัด ๑๔ อำเภอ ๒๑ ตำบล ๖๑ หมู่บ้าน บ้านเรือนได้รับผลกระทบ ๘๕๓ หลัง (จ.กำแพงเพชร จ.อุตรดิตถ์ จ.เชียงใหม่ จ.พิษณุโลก จ.เลย จ.อุดรธานี และจ.ลำพูน)

### ๑๐. การเตรียมความพร้อมรับมือสถานการณ์ภัยแล้ง (กรมทรัพยากรน้ำ)

การช่วยเหลือพื้นที่ประสบปัญหาภัยแล้งโดยกรมทรัพยากรน้ำ ระหว่างวันที่ ๑ ตุลาคม ๒๕๕๙ - วันที่ ๑๕ พฤษภาคม ๒๕๖๐ โดยสูบน้ำจากแหล่งน้ำธรรมชาติไปเติมในแหล่งน้ำสำหรับอุปโภคบริโภคจำนวน ๒๙ จังหวัด ๗๘ จุด ปริมาณการสูบน้ำ ๑๗,๐๕๑,๓๓๐ ลบ.ม. และปริมาณแจกจ่ายน้ำ ๑,๒๖๒,๘๗๗ ลิตรมีประชากรได้รับประโยชน์ ๔๗,๑๘๕ ครัวเรือน ๑๗๕,๙๖๗ คน

หน่วยดำเนินงาน	จังหวัด	จุดดำเนินการ (แห่ง)	ปริมาณสูบน้ำ (ลบ.ม.)	ปริมาณแจกจ่ายน้ำ	ประโยชน์ที่ได้รับ	
					ครัวเรือน	ประชากร
สทภ.๑	ลำปาง	๑	-	๒๒,๓๑๔	๓๗๐	๑,๑๓๐
	กำแพงเพชร	๑	-	๘,๗๖๕.๐๐	๔๔๐.๐๐	๑,๓๒๐.๐๐
	เขียงราย	๒	-	๑๐,๑๙๔	๔๑๓	๑,๒๓๙
	แม่ฮ่องสอน	๒	๒๙๔,๐๐๐	๑๕,๑๕๐	๓,๒๓๔	๑๒,๓๑๕
	เชียงใหม่	๑	-	๑๒,๘๕๗	๓๕๐	๑,๐๕๐
สทภ.๒	สระบุรี	๒	๓๕๓,๑๖๐	๒๕๘,๐๐๐	๓,๑๒๕	๑๐,๒๖๓
	นครสวรรค์	๓	๖,๗๒๗,๘๖๐	๑๓๘,๐๐๐	๖๐๙	๒,๑๘๕
	อุทัยธานี	๑	๓๔๕,๐๖๐	-	๑๕๐	๖๐๐
	สิงห์บุรี	๑	๑๘๙,๕๔๐	-	๗๐	๔๐๐
สทภ.๓	อุดรธานี	๔	๓๔๔,๙๐๐	-	๑,๔๐๑	๕,๘๖๙
	นครพนม	๑	๗๘,๗๕๐	-	๓๓๐	๑,๕๐๐
	สกลนคร	๑	๓๖๒,๘๘๐	-	๗๒๒	๒,๕๘๓
สทภ.๔	ขอนแก่น	๑๒	๘๒๘,๕๔๐	-	๕,๔๔๗	๑๘,๔๒๑
	ชัยภูมิ	๑	๔๕,๐๐๐	-	๑๖๓	๗๔๑
	ร้อยเอ็ด	๑	๒๕,๐๐๐	-	๑๖๕	๖๖๐
	มหาสารคาม	๑	๑๐๒,๐๖๐	-	๓๘๗	๙๗๒
	กาฬสินธุ์	๑	๓๖,๐๐๐	-	๑๔๑	๔๘๕
สทภ.๕	นครราชสีมา	๑๒	๙๑๙,๘๘๐	-	๒,๒๑๑	๘,๖๘๗
	บุรีรัมย์	๓	๔๙๒,๓๐๐	-	๑,๓๖๕	๖,๐๖๙
สทภ.๖	สระแก้ว	๙	๒,๐๘๓,๕๖๐	-	๑๕,๗๐๔	๖๐,๙๓๑
	ปราจีนบุรี	๕	๑,๓๕๗,๔๔๐	-	๓,๒๖๕	๑๐,๓๐๖
	นครนายก	๑	๘๙,๖๐๐	-	๒๑๖	๘๐๓
สทภ.๗	ราชบุรี	๖	๑,๗๙๘,๗๔๐	-	๒,๑๐๐	๕,๗๖๐
	สุพรรณบุรี	๑	๖๙,๖๖๐	-	๒๐๐	๘๐๐
สทภ.๙	แพร่	๑	๔๑๗,๐๐๐	-	๕๘	๒๓๒
	อุตรดิตถ์	-	-	๗๙๗,๕๙๗	๒,๘๖๘	๑๓,๕๒๗
สทภ.๑๑	อำนาจเจริญ	๑	๓๔,๐๐๐	-	๒๒๐	๑,๐๑๐
	ยโสธร	๒	๓๒,๔๐๐	-	๑,๑๒๗	๔,๖๗๔
	อุบลราชธานี	๑	๒๔,๐๐๐	-	๓๓๔	๑,๔๓๕
รวม	๒๙ จังหวัด	๗๘	๑๗,๐๕๑,๓๓๐	๑,๒๖๒,๘๗๗	๔๗,๑๘๕	๑๗๕,๙๖๗



**๑๑. การคาดหมายลักษณะอากาศ ๗ วันข้างหน้า** (ระหว่างวันที่ ๑๘ - ๒๔ พฤษภาคม ๒๕๖๐)

ในช่วงวันที่ ๑๘- ๒๔ พ.ค. ประเทศไทยตอนบนมีฝนลดลงเว้นแต่ด้านตะวันตกของภาคเหนือและภาคกลางยังคงมีฝนตกต่อไปได้อีก

ในช่วงวันที่ ๑๘- ๒๐ พ.ค.คลื่นลมบริเวณทะเลอันดามันจะมีกำลังอ่อนลง โดยมีคลื่นสูงประมาณ ๒ เมตร ส่วนภาคใต้ยังคงมีฝนตกต่อเนื่องตลอดช่วง และมีฝนตกหนักบางพื้นที่ บริเวณทะเลอันดามันจะมีคลื่นสูง ๒-๓ เมตร โดยเฉพาะในช่วงวันที่ ๒๑-๒๓ พ.ค.

จึงเรียนมาเพื่อโปรดทราบ

นายวรศาสตร์ อภัยพงษ์  
อธิบดีกรมทรัพยากรน้ำ