



**รายงานการเฝ้าระวังติดตามสถานการณ์น้ำและความช่วยเหลือ
ศูนย์ปฏิบัติการทรัพยากรธรรมชาติและสิ่งแวดล้อม (ด้านทรัพยากรน้ำ)
กระทรวงทรัพยากรธรรมชาติและสิ่งแวดล้อม**



กองวิเคราะห์และประเมินสถานการณ์น้ำ กรมทรัพยากรน้ำ

โทรศัพท์ ๐ ๒๒๗๑ ๖๐๐๐ ต่อ ๖๔๔๕ โทรสาร ๐ ๒๒๗๘ ๖๖๒๙ www.dwr.go.th IDLine: mekhalawoc Email: mekhala@dwr.mail.go.th

รายงานฉบับที่ ๑๓๔/๒๕๖๗

เวลา ๑๕.๐๐ น.

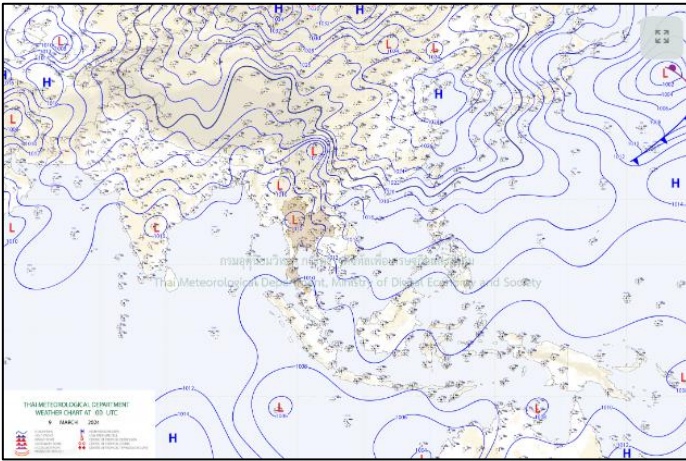
วันที่ ๙ มีนาคม ๒๕๖๗

เรียน รมว.ทส. เลขาธิการ รมว.ทส. ที่ปรึกษา รมว.ทส. ปกท.ทส. รอง ปกท.ทส. อทน. อทบ. และหน่วยงานที่เกี่ยวข้อง

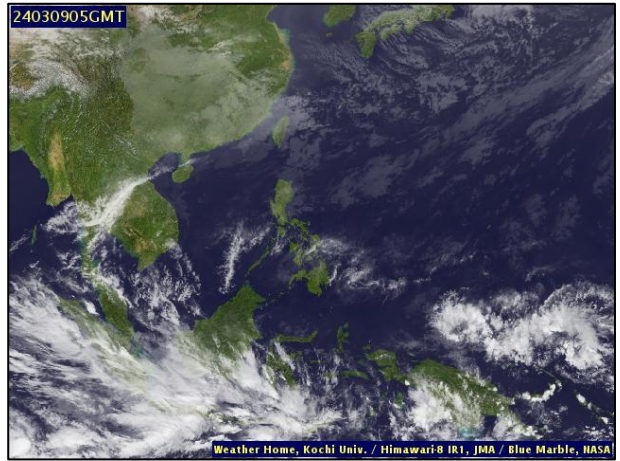
๑. สภาวะอากาศ เวลา ๑๑.๐๐ น. (กรมอุตุนิยมวิทยา)

พยากรณ์อากาศ ๒๔ ชั่วโมงข้างหน้า บริเวณความกดอากาศสูงหรือมวลอากาศเย็นจากประเทศจีนแผ่ปกคลุมภาคตะวันออกเฉียงเหนือและทะเลจีนใต้ ประกอบกับมีลมใต้และลมตะวันออกเฉียงใต้พัดนำความชื้นจากอ่าวไทยและทะเลจีนใต้เข้ามาปกคลุมภาคเหนือตอนล่าง ภาคตะวันออกเฉียงเหนือตอนล่าง ภาคกลาง รวมทั้งกรุงเทพมหานครและปริมณฑล และภาคตะวันออก ลักษณะเช่นนี้ทำให้บริเวณดังกล่าวมีพายุฤดูร้อนเกิดขึ้น โดยมีลักษณะของพายุฝนฟ้าคะนอง ลมกระโชกแรง และลูกเห็บตกบางแห่ง รวมถึงอาจมีฟ้าผ่าเกิดขึ้นได้บางพื้นที่ จึงขอให้ประชาชนระวังอันตรายจากพายุฤดูร้อนที่อาจเกิดขึ้น โดยหลีกเลี่ยงการอยู่ในที่โล่งแจ้ง ใต้ต้นไม้ใหญ่ สิ่งปลูกสร้างและป้ายโฆษณาที่ไม่แข็งแรง สำหรับเกษตรกรควรเตรียมการป้องกันและระวังความเสียหายที่จะเกิดต่อผลผลิตทางการเกษตรและอันตรายต่อสัตว์เลี้ยงในช่วงวันและเวลาดังกล่าวไว้ด้วย

สำหรับลมตะวันออกเฉียงใต้ที่พัดปกคลุมอ่าวไทย ภาคใต้ และทะเลอันดามันมีกำลังแรงขึ้น ทำให้ภาคใต้มีฝนเพิ่มขึ้น ส่วนคลื่นลมบริเวณอ่าวไทยตอนล่างมีกำลังปานกลาง โดยมีคลื่นสูง ๑-๒ เมตร บริเวณที่มีฝนฟ้าคะนองคลื่นสูงมากกว่า ๒ เมตร ขอให้ชาวเรือในบริเวณดังกล่าวเดินเรือด้วยความระมัดระวังและหลีกเลี่ยงการเดินเรือในบริเวณที่มีฝนฟ้าคะนองไว้ด้วย

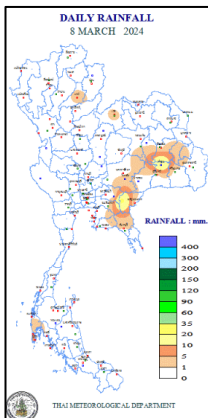


แผนที่อากาศ วันที่ ๙ มี.ค. ๒๕๖๗ เวลา ๐๗.๐๐ น.



ภาพถ่ายดาวเทียม วันที่ ๙ มี.ค. ๒๕๖๗ เวลา ๑๓.๐๐ น.

๒. ปริมาณฝนสะสม ณ เวลา ๐๗.๐๐ น.(เมื่อวาน) - ๐๗.๐๐ น.(วันนี้) (กรมอุตุนิยมวิทยา)



จุดตรวจวัด	ปริมาณฝน (มม.)
จ.ภูเก็ต (ศูนย์ฯ)	๖.๐
สนามบินสุวรรณภูมิ	๑.๐
จ.ตะกั่วป่า	๐.๖

๓. ปริมาณฝนสะสมของพื้นที่ลาดเชิงเขา ๑๒ ชม. ที่ผ่านมา (กรมทรัพยากรน้ำ)

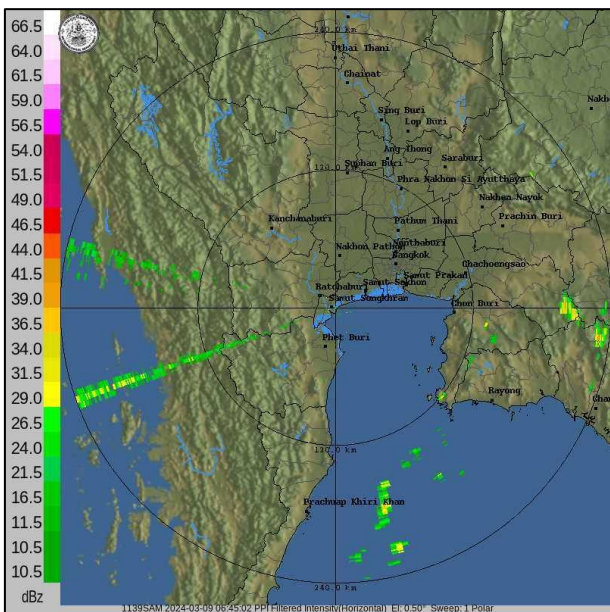
รหัสสถานี	จุดตรวจวัด	ปริมาณฝน (มม./๑๒ ชม.)
STN๑๗๘๙	บ้านหนองน้ำเย็น ต.ทุ่งควายกิน อ.แก่ง จ.ระยอง	๖๗.๕
STN๑๐๐๑	บ้านซับแม่็ก ต.หนองน้ำใส อ.วัฒนานคร จ.สระแก้ว	๖๑.๐
STN๑๖๖๖	บ้านมะม่วง ต.นันทรีย์ อ.บ่อไร่ จ.ตราด	๓๐.๐
STN๑๖๖๕	บ้านคลองใหญ่ ต.จันทเขลม อ.เขาคิชฌกูฏ จ.จันทบุรี	๒๔.๕
STN๑๐๐๐	บ้านวัฒนานคร ต.วัฒนานคร อ.วัฒนานคร จ.สระแก้ว	๑๘.๕
STN๑๒๑๑	บ้านปากกล้วย ต.บ้านเวียง อ.ร่องขวาง จ.แพร่	๑๘.๐
STN๒๐๒๐	บ้านจักรราช ต.จักรราช อ.จักรราช จ.นครราชสีมา	๑๖.๕
STN๐๕๖๓	บ้านป่ารวก ต.บ่อโพธิ์ อ.นครไทย จ.พิษณุโลก	๑๓.๐
STN๑๕๘๘	บ้านใหม่ศรีจำปา ต.หนองหมากฝ้าย อ.วัฒนานคร จ.สระแก้ว	๑๒.๕
STN๑๕๓๓	บ้านห้วยเอียด ต.ไผ่โทน อ.ร่องขวาง จ.แพร่	๑๒.๐

๔. ค่าความชื้นในดิน (กรมทรัพยากรน้ำ/คณะกรรมการแม่น้ำโขง)

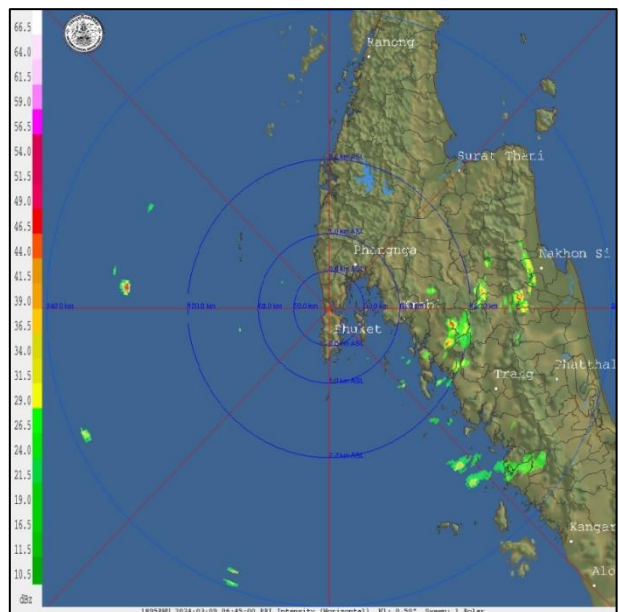
ภูมิภาค	ความชื้นในดิน [-] ๑๓ ม.ค. ๖๗	ความชื้นในดิน [-] ๑๓ ก.พ. ๖๗	แนวโน้ม
เหนือ	๐-๒๐	๐-๒๐	ทรงตัว
กลาง	๐-๒๐	๐-๒๐	ทรงตัว
ตะวันออกเฉียงเหนือ	๐-๒๐	๐-๒๐	ทรงตัว
ตะวันออก	๒๐-๔๐	๐-๒๐	ลดลง
ตะวันตก	๐-๒๐	๐-๒๐	ทรงตัว
ใต้	๔๐-๖๐	๒๐-๔๐	ลดลง

หมายเหตุ : ความชื้นในดิน ๐ หมายถึง ดินที่แห้งสนิท และ ๑๐๐ หมายถึง ดินที่อิ่มน้ำ

๕. เรดาร์ตรวจอากาศ ณ วันที่ ๙ มีนาคม ๒๕๖๗ (กรมอุตุนิยมวิทยา)



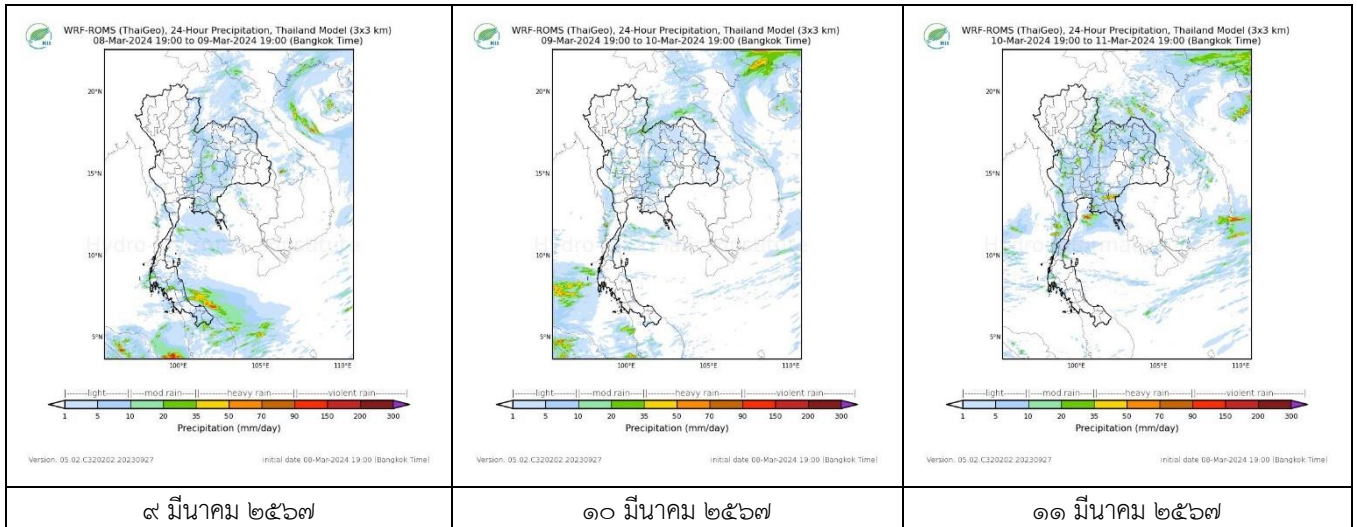
สถานีสมุทรสาคร เวลา ๑๓.๔๕ น.



สถานีภูเก็ต เวลา ๑๓.๔๕ น.

จากเรดาร์ตรวจอากาศพบกลุ่มเมฆฝนบริเวณภาคใต้ของประเทศไทย

๖. แผนภาพคาดการณ์ฝนล่วงหน้า ๓ วัน (สถาบันสารสนเทศทรัพยากรน้ำ (องค์การมหาชน))



๗. สถานการณ์น้ำในแหล่งเก็บกักน้ำ ณ วันที่ ๙ มีนาคม ๒๕๖๗ (กรมชลประทาน กรมทรัพยากรน้ำ และสททช.)

๗.๑ ปริมาณน้ำในอ่างฯ ๔๖,๒๖๐ ล้าน ลบ.ม. คิดเป็นร้อยละ ๖๕ (ปริมาณน้ำใช้การได้ ๒๒,๓๒๑ ล้าน ลบ.ม. คิดเป็นร้อยละ ๔๘) ปริมาณน้ำในอ่างฯ เทียบกับปี ๒๕๖๖ (๔๘,๕๐๑ ล้าน ลบ.ม. คิดเป็นร้อยละ ๖๘) น้อยกว่าปี ๒๕๖๖ จำนวน ๒,๒๔๑ ล้าน ลบ.ม. ปริมาณน้ำไหลลงอ่างฯ จำนวน ๑๔.๘๕๕ ล้าน ลบ.ม. ปริมาณน้ำระบายจำนวน ๑๒๒.๒๕ ล้าน ลบ.ม. สามารถรับน้ำได้อีก ๒๔,๖๖๗ ล้าน ลบ.ม.

อ่างเก็บน้ำ	ความจุที่ รณก. (ล้าน ลบ.ม.)	ปริมาณ น้ำในอ่าง		ปริมาณ น้ำใช้การได้		ปริมาณ น้ำไหลลงอ่าง		ปริมาณ น้ำระบาย		ปริมาณน้ำ รับได้อีก (ล้าน ม. ^๓) (ความจุที่ รณก- ปริมาณน้ำ ปัจจุบัน)
		ปริมาณ (ล้าน ม. ^๓)	% น้ำ เก็บ กัก	ปริมาณ (ล้าน ม. ^๓)	% น้ำใช้ การ	วันนี้ (ล้าน ม. ^๓)	เมื่อวาน (ล้าน ม. ^๓)	วันนี้ (ล้าน ม. ^๓)	เมื่อวาน (ล้าน ม. ^๓)	
๑.ภูมิพล	๑๓,๔๖๒	๘,๐๘๖	๖๐	๔,๒๘๖	๔๔	๑,๒๒๑	๑,๑๗	๑๕.๐๐	๑๕.๐๐	๕,๓๗๖
๒.สิริกิติ์	๙,๕๑๐	๔,๓๒๘	๕๐	๑,๘๗๘	๒๘	๔,๒๓	๒,๔๕	๑๗.๙๒	๑๗.๙๙	๔,๗๘๒
๓.จุฬารามณ์	๑๖๔	๗๘	๔๘	๔๑	๓๒	๐.๑๖	๐.๐๑	๐.๗๒	๐.๐๕	๘๖
๔.อุบลรัตน์	๒,๔๓๑	๑,๔๗๕	๖๑	๘๙๓	๔๘	๐.๐๐	๐.๐๐	๗.๐๘	๗.๐๑	๙๕๖
๕.ลำปาว	๑,๙๘๐	๑,๒๕๘	๖๔	๑,๑๕๘	๖๒	๐.๐๐	๐.๐๐	๗.๔๐	๗.๔๓	๗๒๒
๖.สิรินธร	๑,๙๖๖	๑,๒๘๕	๖๕	๕๕๔	๔๐	๐.๐๐	๐.๙๓	๑.๕๕	๑.๕๑	๖๘๑
๗.ป่าสักชลสิทธิ์	๙๖๐	๓๗๕	๓๙	๓๗๒	๓๙	๐.๐๐	๐.๐๐	๔.๓๒	๔.๓๓	๕๘๕
๘.ศรีนครินทร์	๑๗,๗๔๕	๑๓,๙๘๒	๗๙	๓,๗๑๗	๕๐	๑,๓๘	๒.๑๐	๑๒.๙๗	๑๒.๙๘	๓,๗๖๓
๙.วชิราลงกรณ	๘,๘๖๐	๖,๒๐๓	๗๐	๓,๑๙๑	๕๕	๐.๐๐	๐.๐๐	๒๓.๐๖	๒๓.๐๖	๒,๖๕๗
๑๐.ขุนด่านปราการชล	๒๒๔	๙๖	๔๓	๙๑	๔๒	๐.๐๐	๐.๐๐	๑.๕๔	๐.๗๘	๑๒๘
๑๑.รัชชประภา	๕,๖๓๙	๔,๑๓๓	๗๓	๒,๗๘๑	๖๕	๑.๕๖	๓.๑๑	๖.๙๔	๗.๐๐	๑,๕๐๖
๑๒.บางบาล	๑,๔๕๔	๑,๒๒๘	๘๔	๙๕๒	๘๑	๒.๗๖	๒.๒๖	๓.๐๗	๓.๐๖	๒๒๖

๗.๒ อ่างเก็บน้ำขนาดกลาง ๔๓๕ แห่ง มีปริมาณน้ำ ๓,๒๗๕ ล้าน ลบ.ม. (๖๑%) ปริมาณน้ำใช้การ ๒,๘๗๒ ล้าน ลบ.ม. (๕๗%)

๗.๓ แหล่งน้ำในพื้นที่นอกเขตชลประทาน ๑๐๒,๐๙๙ แห่ง มีปริมาณน้ำรวม ๖,๒๘๓ ล้าน ลบ.ม. (๗๔%)

๗.๔ แหล่งน้ำขนาดเล็กนอกเขตชลประทาน ๑๘๔ แห่ง ตรวจวัดโดยกรมทรัพยากรน้ำ เริ่มต้นฤดูแล้ง มีปริมาณน้ำ ๓๔๙.๐ ล้าน ลบ.ม. (๙๒%) ปริมาณน้ำปัจจุบัน ๒๖๗.๓ ล้าน ลบ.ม. (๗๐%)

ภูมิภาค	จำนวน (แห่ง)	ปริมาณรวม (ล้าน ลบ.ม.)	ปริมาณน้ำ (ล้าน ลบ.ม.)							
			เดือน						ปัจจุบัน	
			ส.ค. ๒๕๖๖	ก.ย. ๒๕๖๖	ต.ค. ๒๕๖๖	พ.ย. ๒๕๖๖	ธ.ค. ๒๕๖๖	ม.ค. ๒๕๖๗	๑๓ ก.พ. ๖๗	ร้อยละ
เหนือ	๑๗,๒๔๙	๙๙๒	๕๖๖	๕๗๐	๗๙๒	๙๒๗	๙๑๙	๘๗๖	๘๓๘	๘๔
ตะวันออกเฉียงเหนือ	๕๔,๕๔๗	๔,๓๘๒	๒,๘๐๘	๒,๙๙๒	๔,๑๐๓	๔,๒๖๖	๔,๐๖๐	๓,๗๓๗	๓,๔๗๒	๗๙
กลาง	๑๖,๓๖๗	๑,๕๗๔	๘๒๗	๘๓๕	๙๙๖	๑,๑๙๑	๑,๐๙๘	๙๙๑	๙๒๓	๕๘
ตะวันออก	๗,๘๐๔	๙๙๒	๕๕๙	๕๙๒	๘๐๕	๘๗๒	๘๖๓	๗๘๘	๗๑๐	๗๑
ตะวันตก	๒,๕๐๖	๑๙๒	๕๖	๕๒	๕๘	๙๔	๑๐๓	๙๙	๙๔	๔๘
ใต้	๓,๖๒๖	๓๓๘	๒๑๗	๒๑๘	๑๙๑	๒๑๓	๒๙๐	๒๖๙	๒๖๒	๗๖
รวม	๑๐๒,๐๙๙.๐๐	๘,๔๗๐	๕,๐๓๓	๕,๒๕๙	๖,๙๔๕	๗,๕๖๓	๗,๓๓๓	๖,๗๖๐	๖,๒๙๙	๗๔

๘. สถานการณ์น้ำในประเทศ ณ วันที่ ๖ - ๙ มีนาคม ๒๕๖๗ (กรมชลประทาน)

สถานี	แม่น้ำ	อำเภอ	จังหวัด	ระดับตลิ่ง (ม.รทก.)	ระดับน้ำ (ม.รทก.)				แนวโน้ม	เปรียบเทียบระดับตลิ่ง
					พ	พท	ศ	เส		
					๖ ก.พ.	๗ ก.พ.	๘ ก.พ.	๙ ก.พ.		
P.๑	ปิง	เมือง	เชียงใหม่	๓.๗๐	๑.๓๐	๑.๐๗	๑.๔๕	๑.๖๐	เพิ่มขึ้น	- ๒.๑๐
W.๑C	วัง	เมือง	ลำปาง	๕.๒๐	๐.๕๔	๐.๕๔	๐.๕๕	๐.๕๘	เพิ่มขึ้น	- ๔.๖๒
Y.๑๖	ยม	บางระกำ	พิษณุโลก	๗.๓๐	๑.๒๕	๑.๒๔	๑.๒๓	๑.๒๙	เพิ่มขึ้น	- ๖.๐๑
N.๗A	น่าน	เมือง	พิจิตร	๙.๘๗	๒.๙๙	๒.๙๐	๒.๖๔	๒.๖๘	เพิ่มขึ้น	- ๗.๑๙
C.๒	เจ้าพระยา	เมือง	นครสวรรค์	๒๕.๗๐	๑๗.๒๙	๑๗.๒๒	๑๗.๒๖	๑๗.๒๒	ลดลง	- ๘.๔๘
C.๑๓	เจ้าพระยา	สรรพยา	ชัยนาท	๑๖.๓๔	๕.๔๑	๕.๔๑	๕.๔๑	๕.๔๑	ทรงตัว	-๑๐.๙๓
M.๖A	มูล	สตึก	บุรีรัมย์	๗.๙๕	-๐.๒๕	***	-๐.๒๕	-๐.๒๒	เพิ่มขึ้น	- ๘.๑๗
M.๑๙๑	ลำตะคอง	เมือง	นครราชสีมา	๓.๕๐	๐.๔๐	***	๑.๓๖	๑.๓๐	ลดลง	- ๒.๒๐
M.๗	มูล	เมือง	อุบลราชธานี	๗.๐๐	๒.๓๗	***	๒.๓๘	๒.๔๐	เพิ่มขึ้น	- ๔.๖๐
M.๖๙	ลำเซบก	ตระการพืชผล	อุบลราชธานี	๙.๗๐	๗.๐๑	***	๕.๐๔	๕.๑๔	เพิ่มขึ้น	- ๔.๕๖
X.๖๔	คลองท่ามะ	ท่ามะ	ชุมพร	๑๗.๑๓	๗.๖๐	๗.๕๙	๗.๕๙	๗.๕๘	ลดลง	- ๙.๕๕
X.๑๔๙	คลองกลาย	นบพิตำ	นครศรีธรรมราช	๓๓.๙๖	๒๗.๐๓	๒๗.๐๒	๒๗.๐๒	๒๗.๐๑	ลดลง	- ๖.๙๕
X.๒๗๔	แม่น้ำโก-ลก	แว้ง	นราธิวาส	๒๓.๕๐	๑๘.๑๕	๑๘.๑๔	๑๘.๑๒	๑๘.๑๒	ทรงตัว	- ๕.๓๘
X.๓๗A	แม่น้ำตาปี	พระแสง	สุราษฎร์ธานี	๑๑.๗๐	๔.๕๑	๔.๕๘	๔.๕๐	๔.๔๔	ลดลง	- ๗.๒๖

*** ยังไม่ได้รับรายงาน

๙. สถานการณ์น้ำในพื้นที่ลุ่มน้ำโขง ณ วันที่ ๙ มีนาคม ๒๕๖๗ (คณะกรรมการอำนวยการแม่น้ำโขง)

สถานี	ระดับอ้างอิง (ม.รทก.)	ระดับตลิ่ง (ม.)	ระดับน้ำ (ม.)					เปรียบเทียบระดับตลิ่ง (ม.)	ผลต่างของระดับน้ำ (ม.)		แนวโน้ม
			๕ มี.ค.	๖ มี.ค.	๗ มี.ค.	๘ มี.ค.	๙ มี.ค.		๓ วันย้อนหลัง	๕ วันย้อนหลัง	
อ.เชียงแสน จ.เชียงราย	๓๕๗.๑๑๐	๑๒.๘๐	๑.๔๘	๑.๔๗	๑.๔๘	๑.๕๐	๑.๕๖	-๑๑.๒๔	๐.๐๘	๐.๐๘	เพิ่มขึ้น
อ.เชียงคาน จ.เลย	๑๙๔.๑๑๘	๑๖.๐๐	***	๓.๗๘	๓.๗๖	๓.๕๐	๓.๓๘	-๑๒.๖๒	-๐.๓๘	***	ลดลง
อ.เมือง จ.หนองคาย	๑๕๓.๖๔๘	๑๒.๒๐	๐.๘๕	๐.๙๘	๑.๐๕	๑.๑๒	๑.๐๕	-๑๑.๑๕	๐.๐๐	๐.๒๐	ลดลง
อ.เมือง จ.นครพนม	๑๓๒.๖๘๐	๑๒.๐๐	๐.๘๗	๐.๘๗	๐.๙๖	๑.๐๙	๑.๑๙	-๑๐.๘๑	๐.๒๓	๐.๓๒	เพิ่มขึ้น
อ.เมือง จ.มุกดาหาร	๑๒๔.๒๒๙	๑๒.๕๐	๑.๔๔	๑.๔๐	๑.๔๐	๑.๕๓	๑.๕๙	-๑๐.๙๑	๐.๑๙	๐.๑๕	เพิ่มขึ้น
อ.โพนพิสัย จ.อุบลราชธานี	๘๙.๐๓๐	๑๔.๕๐	๑.๙๒	๑.๙๑	๑.๘๗	๑.๘๘	๑.๙๒	-๑๒.๕๘	๐.๐๕	๐.๐๐	เพิ่มขึ้น

***ไม่มีสถานการณ์

๑๐. สถานการณ์เตือนภัย Early Warning ณ วันที่ ๙ มีนาคม ๒๕๖๗ (กรมทรัพยากรน้ำ)

การแจ้งเตือน	สถานี	การแจ้งเตือน	ช่วงเวลา
เตือนสีแดง (อพยพ)	-	-	-
เตือนสีเหลือง (เตือนภัย)	-	-	-
เตือนสีเขียว (เฝ้าระวัง)	-	-	-

***ไม่มีสถานการณ์

๑๑. พื้นที่ติดตามและเฝ้าระวังสถานการณ์ธรณีพิบัติภัย ณ วันที่ ๙ มีนาคม ๒๕๖๗ (กรมทรัพยากรธรณี)

เนื่องจากในพื้นที่เสี่ยงภัยแผ่นดินถล่มมีปริมาณน้ำฝนไม่ถึงเกณฑ์การเฝ้าระวัง ประกอบกับไม่มีพื้นที่คาดการณ์ปริมาณน้ำฝนที่อาจก่อให้เกิดแผ่นดินถล่มล่วงหน้า จึงไม่มีพื้นที่ที่ติดตามสถานการณ์ธรณีพิบัติภัยแผ่นดินถล่มและน้ำป่าไหลหลาก

๑๒. เหตุการณ์วิกฤตน้ำปัจจุบัน ณ วันที่ ๙ มีนาคม ๒๕๖๗ [เวลา ๐๘.๐๐ น. - ๑๕.๐๐ น. (วันนี้)]

ไม่มีสถานการณ์

๑๓. สถานการณ์ภาวะน้ำท่วม และสถานการณ์ฝนแล้ง/ฝนทิ้งช่วง ณ วันที่ ๙ มีนาคม ๒๕๖๗ (ปก.)

ไม่มีสถานการณ์

๑๔. ลักษณะอากาศ ๗ วันข้างหน้า (ระหว่างวันที่ ๙ - ๑๕ มีนาคม ๒๕๖๗)

ในช่วงวันที่ ๘ - ๑๐ มี.ค. ๖๗ บริเวณความกดอากาศสูงหรือมวลอากาศเย็นจากประเทศจีนจะแผ่ลงมาปกคลุมภาคตะวันออกเฉียงเหนือและทะเลจีนใต้ ในขณะที่ประเทศไทยตอนบนมีอากาศร้อนถึงร้อนจัดหลายพื้นที่ ประกอบกับลมใต้และลมตะวันออกเฉียงใต้พัดปกคลุมภาคเหนือตอนล่าง ภาคตะวันออกเฉียงเหนือตอนล่าง ภาคกลาง รวมทั้งกรุงเทพมหานครและปริมณฑล และภาคตะวันออก ลักษณะเช่นนี้ทำให้ประเทศไทยตอนบนมีพายุฤดูร้อนเกิดขึ้น โดยมีลักษณะของพายุฝนฟ้าคะนอง ลมกระโชกแรง และลูกเห็บตกบางแห่ง รวมถึงฟ้าผ่าที่อาจจะเกิดขึ้นได้บางพื้นที่ ในระยะแรก สำหรับลมตะวันออกเฉียงใต้กำลังอ่อนที่พัดปกคลุมอ่าวไทย ภาคใต้ และทะเลอันดามันมีกำลังแรงขึ้น ทำให้ภาคใต้มีฝนเพิ่มขึ้น ส่วนบริเวณอ่าวไทยตอนล่าง ทะเลมีคลื่นสูง ๑ - ๒ เมตร บริเวณที่มีฝนฟ้าคะนองคลื่นสูงมากกว่า ๒ เมตร อ่าวไทยตอนบน และทะเลอันดามันมีทะเลมีคลื่นสูงประมาณ ๑ เมตร บริเวณฝนฟ้าคะนองคลื่นสูงมากกว่า ๑ เมตร ส่วนในช่วงวันที่ ๑๑ - ๑๔ มี.ค. ๖๗ ความกดอากาศต่ำเนื่องจากความร้อนปกคลุมประเทศไทยตอนบน ลักษณะเช่นนี้ทำให้บริเวณดังกล่าวมีอากาศร้อนถึงร้อนจัดกับมีฟ้าหลัวในตอนกลางวัน ในขณะที่ลมใต้และลมตะวันออกเฉียงใต้ยังคงพัดปกคลุมภาคเหนือตอนล่าง ภาคตะวันออกเฉียงเหนือตอนล่าง ภาคกลาง รวมทั้งกรุงเทพมหานครและปริมณฑล และภาคตะวันออก ทำให้บริเวณดังกล่าวมีฝนฟ้าคะนองบางแห่ง สำหรับลมตะวันออกเฉียงใต้ที่พัดปกคลุมอ่าวไทย ภาคใต้ และทะเลอันดามันมีกำลังอ่อน แต่ยังคงทำให้ภาคใต้มีฝนฟ้าคะนองบางแห่ง โดยมีอากาศร้อนในตอนกลางวัน

๑๕. ความช่วยเหลือภัยแล้งสะสมของกรมทรัพยากรน้ำ

ความช่วยเหลือในพื้นที่ประสบปัญหาภัยแล้ง ตั้งแต่วันที่ ๑ ตุลาคม ๒๕๖๖ - ๖ มีนาคม ๒๕๖๗

หน่วยงาน	จังหวัด	ปริมาณการ สูบน้ำ (ลบ.ม.)	ปริมาณการ แจกจ่าย น้ำสะอาด (ลิตร)	ประโยชน์ที่ได้รับ			
				อุปโภค-บริโภค		พื้นที่เกษตร (ไร่)	
				ครัวเรือน	ประชากร	ไร่	ชนิดพืช
สท.๑	ลำปาง	-	๓๒๒,๓๙๐	๑๕,๖๒๐	๖๒,๔๗๘	-	-
	เชียงใหม่	-	๒๘,๒๒๙	๑,๔๑๑	๕,๖๔๖	-	-
	แม่ฮ่องสอน	-	๒๒,๓๒๕	๑,๑๑๖	๔,๔๖๕	-	-
	เชียงราย	๖๐๗,๐๐๐	๖๗,๙๘๐	๔,๗๕๔	๑๘,๕๙๖	-	-
	กำแพงเพชร	-	๔๐,๗๗๘	๒,๐๓๙	๘,๑๕๖	-	-
	ตาก	๑,๑๑๓,๐๐๐	-	-	-	๒,๐๐๐	นาข้าว
	ลำพูน	๔๕๐,๐๐๐	-	-	-	๒,๒๐๐	นาข้าว

สท.๒	นครสวรรค์ (บึงฯ)	๒,๔๐๓,๐๐๐	-	๘๓๘	-	๘๑,๑๑๘	รักษาระบบนิเวศน์
	นครสวรรค์	๗,๓๑๑,๐๖๐	๑๒,๐๐๐	๔,๘๘๖	๑๑,๔๘๖	๖,๗๐๐	นาข้าว, อ้อย, ข้าวโพด, มะม่วง, กล้าย, ผักสวนครัว
	ปทุมธานี	๙๐๗,๒๐๐	-	๕,๓๖๔	๑๕,๑๓๓	๙,๕๐๐	ข้าว, ฝรั่ง, ทุเรียน, มังคุด, กล้าย, ปาล์ม, ข้าว, ข้าวโพด
สท.๓	อุดรธานี	๓๒๓,๗๑๒	-	๒,๘๑๔	๙,๖๖๙	๑,๙๙๐	นาข้าว
	บึงกาฬ	๑๗๗,๑๒๐	-	๓๐	๑๕๐	๒๕๐	นาข้าว
สท.๔	ขอนแก่น	๙๕๖,๔๐๐	-	๗๔๘	๒,๗๗๔	-	-
	มหาสารคาม	๖๖๑,๒๐๐	-	๒,๑๒๑	๗,๑๔๕	-	-
สท.๕	นครราชสีมา	๘๖๘,๖๐๐	๒๘๓,๐๐๐	๕,๔๗๑	๑๗,๔๑๕	-	-
สท.๖	จันทบุรี	๕,๔๘๑,๐๐๐	-	๘๗๕	๑,๘๖๓	๙,๕๐๐	ทุเรียน, เงาะ, มังคุด, ลองกอง, ยางพารา
	ระยอง	๕๘,๘๐๐	-	๒๐๗	๕๒๗	-	
	ตราด	๘๖๘,๗๐๐	-	๔๙๔	๑,๕๑๖	๔,๙๑๒	
สท.๗	ราชบุรี	๑๑๑,๗๘๐	-	๘๔	๓๓๖	-	-
สท.๘	นครศรีธรรมราช	๗๑๒,๘๐๐	-	๑,๕๕๐	๘,๐๐๐	๕๐,๖๐๐	ป่าเสม็ด, ป่ากระจุตหนู, พุงหญ้า
	ยะลา	๒๓๓,๒๘๐	-	๖๕๐	๒,๕๐๐	๑,๕๐๐	
สท.๙	อุดรดิตถ์	-	๕๕,๘๐๐	๕๕๐	๑,๗๕๐	-	-
	น่าน	-	๒๖,๘๐๐	-	๖๐	-	-
	พิษณุโลก	๓๕๐,๑๖๐	-	๑๑๕	๔๒๒	๒๐๑	คาน้ำ, ถั่ว, มะเขือ, เปาะ, ฝรั่ง, กระจับ, บวบ, น้ำเต้า, กล้าย, มะม่วง, ทุเรียน, ผักชีลาว, ผักเชียงดา
	สุโขทัย	๙๗๕,๐๐๐	-	๑,๕๗๐	๔,๖๔๐	๑๒,๒๘๐	นาข้าว, ข้าวโพด, ยาสูบ, ถั่วเหลือง
	แพร่	๙๘๑,๔๘๐	-	๑,๒๒๓	๓,๗๗๕	๔,๐๙๖	ข้าวโพด, ยาสูบ, ฝรั่ง, ขอส, แดงกวา, นาข้าว
สท.๑๐	สุราษฎร์ธานี	๖๔๘,๐๐๐	-	๘๖	๓๗๐	๓,๐๕๐	ปาล์ม, น้ำมัน
	ชุมพร	๔๔,๘๐๐	-	๑,๙๐๔	๔,๘๒๖	๑๕,๐๐๐	ทุเรียน, กะเพรา, ยางพารา, ปาล์ม, น้ำมัน
สท.๑๑	อำนาจเจริญ	๔๔,๘๐๐	-	๓๗๕	๑,๒๕๐	-	-
	อุบลราชธานี	๗๗,๖๖๐	-	๔๓๔	๑,๘๖๑	-	
	๒๙ จังหวัด	๒๖,๓๖๖,๕๕๒	๘๔๙,๓๐๒	๕๗,๓๒๙	๑๙๖,๘๐๘	๒๐๔,๘๙๗	-

จึงเรียนมาเพื่อโปรดทราบ

นายภาค ภาวฤกษ์รัตน์
อธิบดีกรมทรัพยากรน้ำ
 ประธานคณะทำงานศูนย์ปฏิบัติการ
 ทรัพยากรธรรมชาติและสิ่งแวดล้อม (ด้านทรัพยากรน้ำ)