



รายงานการเฝ้าระวังติดตามสถานการณ์น้ำและความช่วยเหลือ
ศูนย์ปฏิบัติการทรัพยากรธรรมชาติและสิ่งแวดล้อม (ด้านทรัพยากรน้ำ)
กระทรวงทรัพยากรธรรมชาติและสิ่งแวดล้อม



กองวิเคราะห์และประเมินสถานการณ์น้ำ กรมทรัพยากรน้ำ

โทรศัพท์ ๐ ๒๒๗๑ ๖๐๐๐ ต่อ ๖๔๔๕ โทรสาร ๐ ๒๒๗๘ ๖๖๒๙ www.dwr.go.th IDLine: mekhalawoc Email: mekhala@dwr.mail.go.th

รายงานฉบับที่ ๑๓๗/๒๕๖๗

เวลา ๐๘.๐๐ น.

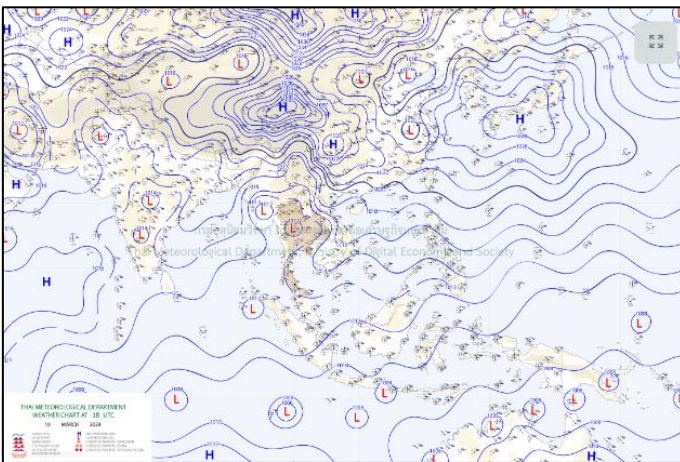
วันที่ ๑๑ มีนาคม ๒๕๖๗

เรียน รมว.ทส. เลขาธิการ รมว.ทส. ที่ปรึกษา รมว.ทส. ปกท.ทส. รอง ปกท.ทส. อทน. อทบ. และหน่วยงานที่เกี่ยวข้อง

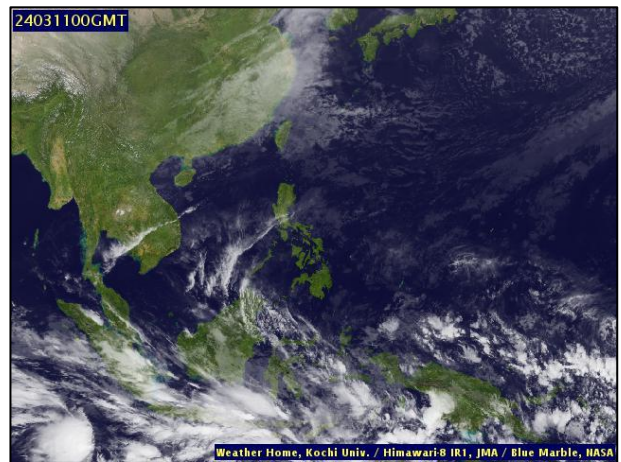
๑. สภาวะอากาศ เวลา ๐๕.๐๐ น. (กรมอุตุนิยมวิทยา)

พยากรณ์อากาศ ๒๔ ชั่วโมงข้างหน้า ความกดอากาศต่ำเนื่องจากความร้อนปกคลุมประเทศไทยตอนบน ลักษณะเช่นนี้ทำให้บริเวณดังกล่าวมีอากาศร้อนกับมีฟ้าหลัวในตอนกลางวัน โดยมีอากาศร้อนจัดบางพื้นที่ในภาคเหนือและภาคกลาง ในขณะที่มีลมใต้และลมตะวันออกเฉียงใต้พัดนำความชื้นจากอ่าวไทยและทะเลจีนใต้เข้ามาปกคลุมประเทศไทยตอนบน ลักษณะเช่นนี้ทำให้ประเทศไทยตอนบนยังคงมีฝนฟ้าคะนองบางแห่ง ขอให้ประชาชนดูแลสุขภาพเนื่องจากสภาพอากาศที่ร้อนถึงร้อนจัดในระยะนี้ไว้ด้วย

สำหรับลมตะวันออกเฉียงใต้พัดปกคลุมอ่าวไทย ภาคใต้ และทะเลอันดามัน ทำให้ภาคใต้มีฝนฟ้าคะนองบางแห่ง ส่วนคลื่นลมบริเวณอ่าวไทยตอนล่างมีกำลังปานกลาง โดยมีคลื่นสูง ๑-๒ เมตร บริเวณที่มีฝนฟ้าคะนองคลื่นสูงมากกว่า ๒ เมตร ขอให้ชาวเรือในบริเวณดังกล่าวเดินเรือด้วยความระมัดระวังและหลีกเลี่ยงการเดินเรือในบริเวณที่มีฝนฟ้าคะนองไว้ด้วย

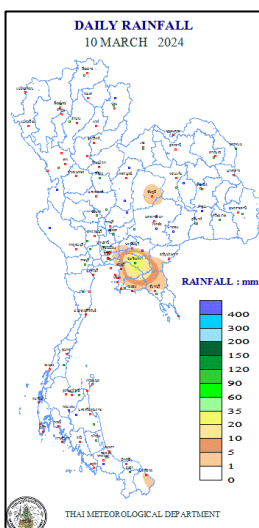


แผนที่อากาศ วันที่ ๑๑ มี.ค. ๒๕๖๗ เวลา ๐๕.๐๐ น.



ภาพถ่ายดาวเทียม วันที่ ๑๑ มี.ค. ๒๕๖๗ เวลา ๐๗.๐๐ น.

๒. ปริมาณฝนสะสม ณ เวลา ๐๗.๐๐ น.(เมื่อวาน) - ๐๗.๐๐ น.(วันนี้) (กรมอุตุนิยมวิทยา)



จุดตรวจวัด	ปริมาณฝน (มม.)
จ.ฉะเชิงเทรา	๔๐.๕
จ.ชัยภูมิ	๑.๖
จ.หล่มสัก	๐.๙
จ.นครราชสีมา (โชคชัย)	๐.๔
จ.บึงกาฬ	๐.๓
สนามบินสุวรรณภูมิ	๐.๒
จ.ระยอง (ห้วยโป่ง สกษ.)	๐.๑

๓. ปริมาณฝนสะสมของพื้นที่ลาดเชิงเขา ๑๒ ชม. ที่ผ่านมา (กรมทรัพยากรน้ำ)

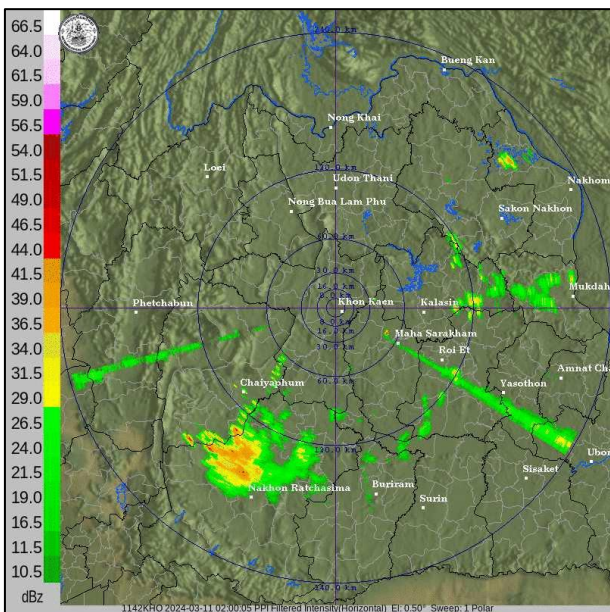
รหัสสถานี	จุดตรวจวัด	ปริมาณฝน (มม./๑๒ ชม.)
STN๒๐๒๒	บ้านธรรมจักรพัฒนา ต.ตลาดไทร อ.ประทาย จ.นครราชสีมา	๖๒.๐
STN๑๔๗๐	บ้านวังอ้ายโพธิ์ ต.บ้านไร่ อ.เทพสถิต จ.ชัยภูมิ	๑๘.๐
STN๐๑๗๗	บ้านปากกลาย ต.ป่าแดง อ.เมืองแพร่ จ.แพร่	๑๓.๐
STN๐๙๗๗	บ้านโป่งนกสามัคคี ต.โป่งนก อ.เทพสถิต จ.ชัยภูมิ	๑๒.๐
STN๐๔๗๐	บ้านสลักเพชรเหนือ ต.เกาะช้างใต้ อ.เกาะช้าง จ.ตราด	๑๑.๕
STN๐๔๖๖	บ้านตาดรินทอง ต.ธาตุทอง อ.ภูเขียว จ.ชัยภูมิ	๙.๕
STN๒๐๒๐	บ้านจักราช ต.จักราช อ.จักราช จ.นครราชสีมา	๘.๐
STN๑๙๖๖	บ้านท่าฉาง ต.ยางหวาย อ.คอนสวรรค์ จ.ชัยภูมิ	๗.๐
STN๑๔๗๓	บ้านซับพลู ต.ห้วยบง อ.ด่านขุนทด จ.นครราชสีมา	๕.๐
STN๐๙๗๖	บ้านสะพานหิน ต.โป่งนก อ.เทพสถิต จ.ชัยภูมิ	๔.๐

๔. ค่าความชื้นในดิน (กรมทรัพยากรน้ำ/คณะกรรมการแม่น้ำโขง)

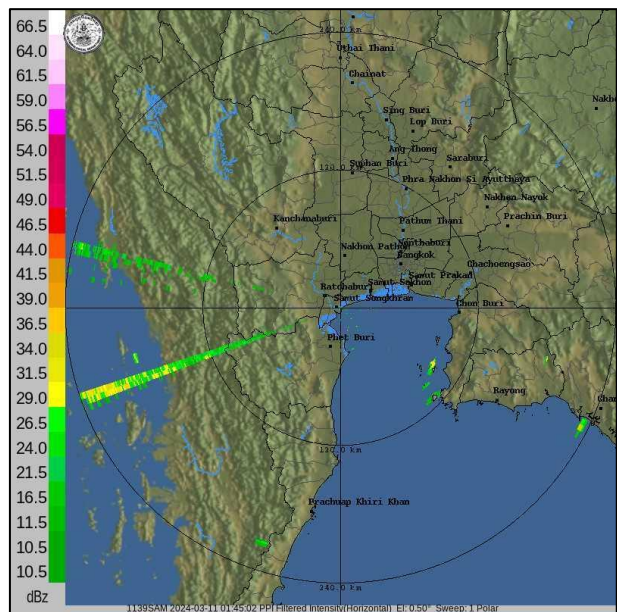
ภูมิภาค	ความชื้นในดิน [-] ๑๓ ม.ค. ๖๗	ความชื้นในดิน [-] ๑๓ ก.พ. ๖๗	แนวโน้ม
เหนือ	๐-๒๐	๐-๒๐	ทรงตัว
กลาง	๐-๒๐	๐-๒๐	ทรงตัว
ตะวันออกเฉียงเหนือ	๐-๒๐	๐-๒๐	ทรงตัว
ตะวันออก	๒๐-๔๐	๐-๒๐	ลดลง
ตะวันตก	๐-๒๐	๐-๒๐	ทรงตัว
ใต้	๔๐-๖๐	๒๐-๔๐	ลดลง

หมายเหตุ : ความชื้นในดิน ๐ หมายถึง ดินที่แห้งสนิท และ ๑๐๐ หมายถึง ดินที่อิ่มน้ำ

๕. เรดาร์ตรวจอากาศ ณ วันที่ ๑๑ มีนาคม ๒๕๖๗ (กรมอุตุนิยมวิทยา)



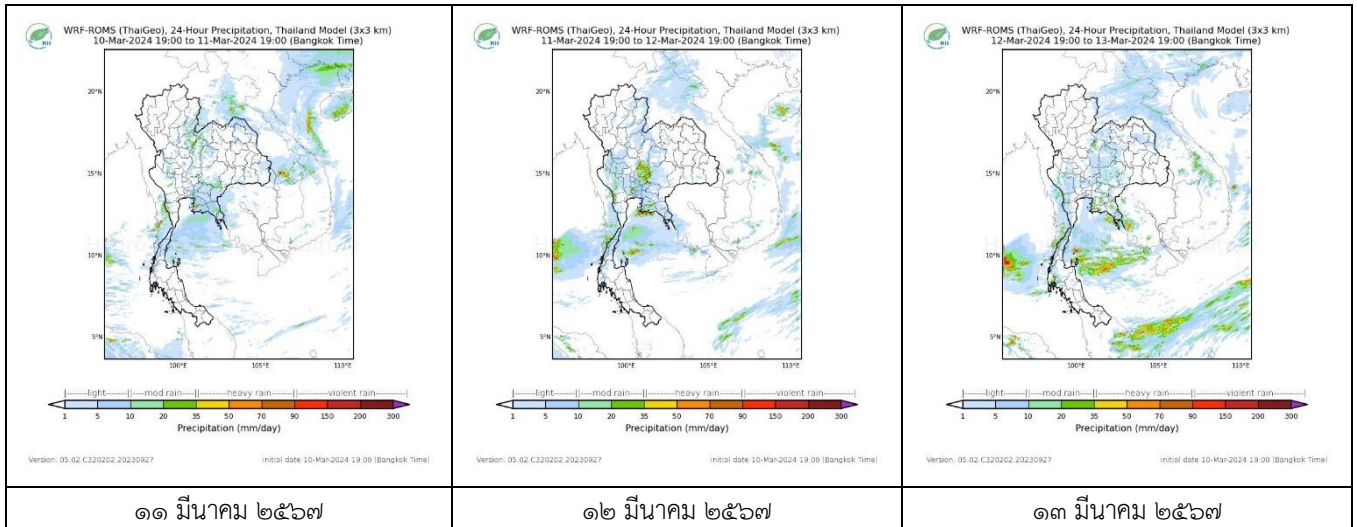
สถานีขอนแก่น เวลา ๐๙.๐๐ น.



สถานีสมุทรสงคราม เวลา ๐๘.๔๕ น.

จากเรดาร์ตรวจอากาศพบกลุ่มเมฆฝนบริเวณภาคใต้ของประเทศไทย

๖. แผนภาพคาดการณ์ฝนล่วงหน้า ๓ วัน (สถาบันสารสนเทศทรัพยากรน้ำ (องค์การมหาชน))



๗. สถานการณ์น้ำในแหล่งเก็บกักน้ำ ณ วันที่ ๑๐ มีนาคม ๒๕๖๗ (กรมชลประทาน กรมทรัพยากรน้ำ และสทช.)

๗.๑ ปริมาณน้ำในอ่างฯ ๔๖,๑๓๓ ล้าน ลบ.ม. คิดเป็นร้อยละ ๖๕ (ปริมาณน้ำใช้การได้ ๒๒,๕๙๔ ล้าน ลบ.ม. คิดเป็นร้อยละ ๔๘) ปริมาณน้ำในอ่างฯ เทียบกับปี ๒๕๖๖ (๔๘,๓๕๔ ล้าน ลบ.ม. คิดเป็นร้อยละ ๖๘) น้อยกว่าปี ๒๕๖๖ จำนวน ๒,๒๒๑ ล้าน ลบ.ม. ปริมาณน้ำไหลลงอ่างฯ จำนวน ๑๓.๘๒ ล้าน ลบ.ม. ปริมาณน้ำระบายจำนวน ๑๒๒.๕๒ ล้าน ลบ.ม. สามารถรับน้ำได้อีก ๒๔,๗๙๔ ล้าน ลบ.ม.

อ่างเก็บน้ำ	ความจุที่ รณก. (ล้าน ลบ.ม.)	ปริมาณ น้ำในอ่าง		ปริมาณ น้ำใช้การได้		ปริมาณ น้ำไหลลงอ่าง		ปริมาณ น้ำระบาย		ปริมาณน้ำ รับได้อีก (ล้าน ม. ^๓) <small>(ความจุที่รับ- ปริมาณน้ำ ปัจจุบัน)</small>
		ปริมาณ (ล้าน ม. ^๓)	% น้ำ เก็บ กัก	ปริมาณ (ล้าน ม. ^๓)	% น้ำใช้ การ	วันนี้ (ล้าน ม. ^๓)	เมื่อวาน (ล้าน ม. ^๓)	วันนี้ (ล้าน ม. ^๓)	เมื่อวาน (ล้าน ม. ^๓)	
๑.ภูมิพล	๑๓,๔๖๒	๘,๐๖๖	๖๐	๔,๒๖๖	๔๔	๐.๐๐	๑.๒๑	๑๕.๐๐	๑๕.๐๐	๕,๓๙๖
๒.สิริกิติ์	๙,๕๑๐	๔,๗๑๑	๕๐	๑,๘๖๑	๒๘	๒.๕๓	๔.๒๓	๑๘.๐๐	๑๗.๙๒	๔,๗๙๙
๓.จุฬารามณ์	๑๖๔	๗๗	๔๗	๔๐	๓๑	๐.๐๐	๐.๑๖	๑.๐๗	๐.๗๒	๘๗
๔.อุบลรัตน์	๒,๔๓๑	๑,๔๖๖	๖๐	๘๘๕	๔๘	๐.๑๓	๐.๐๐	๗.๑๗	๗.๐๘	๙๖๕
๕.ลำปาว	๑,๙๘๐	๑,๒๔๙	๖๓	๑,๑๔๙	๖๑	๐.๐๐	๐.๐๐	๗.๓๘	๗.๔๐	๗๓๑
๖.สิรินธร	๑,๙๖๖	๑,๒๗๘	๖๕	๔๔๗	๓๙	๐.๐๐	๐.๐๐	๑.๕๓	๑.๕๕	๖๘๘
๗.ป่าสักชลสิทธิ์	๙๖๐	๓๖๙	๓๘	๓๖๖	๓๘	๐.๐๐	๐.๐๐	๔.๓๓	๔.๓๒	๕๙๑
๘.ศรีนครินทร์	๑๗,๗๔๕	๑๓,๙๗๑	๗๙	๓,๗๐๖	๕๐	๑.๔๗	๑.๓๘	๑๓.๐๒	๑๒.๙๗	๓,๗๗๔
๙.วชิราลงกรณ	๘,๘๖๐	๖,๑๘๑	๗๐	๓,๑๖๙	๕๔	๒.๓๔	๐.๐๐	๒๓.๑๗	๒๓.๐๖	๒,๖๗๙
๑๐.ขุนด่านปราการชล	๒๒๔	๙๔	๔๒	๙๐	๔๑	๐.๐๐	๐.๐๐	๑.๕๗	๑.๕๔	๑๓๐
๑๑.รัชชประภา	๕,๖๓๙	๔,๑๒๗	๗๓	๒,๗๗๕	๖๕	๑.๒๘	๑.๕๖	๖.๖๖	๖.๙๔	๑,๕๑๒
๑๒.บางบาล	๑,๔๕๔	๑,๒๒๗	๘๔	๙๕๑	๘๑	๒.๒๓	๒.๗๖	๓.๐๔	๓.๐๗	๒๒๗

๗.๒ อ่างเก็บน้ำขนาดกลาง ๔๓๕ แห่ง มีปริมาณน้ำ ๓,๒๖๖ ล้าน ลบ.ม. (๖๐%) ปริมาณน้ำใช้การ ๒,๘๖๓ ล้าน ลบ.ม. (๕๗%)

๗.๓ แหล่งน้ำในพื้นที่นอกเขตชลประทาน ๑๐๒,๐๙๙ แห่ง มีปริมาณน้ำรวม ๖,๒๙๓ ล้าน ลบ.ม. (๗๔%)

๗.๔ แหล่งน้ำขนาดเล็กนอกเขตชลประทาน ๑๘๔ แห่ง ตรวจวัดโดยกรมทรัพยากรน้ำ เริ่มต้นฤดูแล้ง มีปริมาณน้ำ ๓๔๙.๐ ล้าน ลบ.ม. (๙๒%) ปริมาณน้ำปัจจุบัน ๒๖๗.๓ ล้าน ลบ.ม. (๗๐%)

ภูมิภาค	จำนวน (แห่ง)	ปริมาณรวม (ล้าน ลบ.ม.)	ปริมาณน้ำ (ล้าน ลบ.ม.)							
			เดือน						ปัจจุบัน	
			ส.ค. ๒๕๖๖	ก.ย. ๒๕๖๖	ต.ค. ๒๕๖๖	พ.ย. ๒๕๖๖	ธ.ค. ๒๕๖๖	ม.ค. ๒๕๖๗	๑๓ ก.พ. ๖๗	ร้อยละ
เหนือ	๑๗,๒๔๙	๙๙๒	๕๖๖	๕๗๐	๗๙๒	๙๒๗	๙๑๙	๘๗๖	๘๓๘	๘๔
ตะวันออกเฉียงเหนือ	๕๔,๕๔๗	๔,๓๘๒	๒,๘๐๘	๒,๙๙๒	๔,๑๐๓	๔,๒๖๖	๔,๐๖๐	๓,๗๓๗	๓,๔๗๒	๗๙
กลาง	๑๖,๓๖๗	๑,๕๗๔	๘๒๗	๘๓๕	๙๙๖	๑,๑๙๑	๑,๐๙๘	๙๙๑	๙๒๓	๕๘
ตะวันออกเฉียง	๗,๘๐๔	๙๙๒	๕๕๙	๕๙๒	๘๐๕	๘๗๒	๘๖๓	๗๘๘	๗๑๐	๗๑
ตะวันตก	๒,๕๐๖	๑๙๒	๕๖	๕๒	๕๘	๙๔	๑๐๓	๙๙	๙๔	๔๘
ใต้	๓,๖๒๖	๓๓๘	๒๑๗	๒๑๘	๑๙๑	๒๑๓	๒๙๐	๒๖๙	๒๖๒	๗๖
รวม	๑๐๒,๐๙๙.๐๐	๘,๔๗๐	๕,๐๓๓	๕,๒๕๙	๖,๙๔๕	๗,๕๖๓	๗,๓๓๓	๖,๗๖๐	๖,๒๙๙	๗๔

๘. สถานการณ์น้ำในประเทศ ณ วันที่ ๘ - ๑๑ มีนาคม ๒๕๖๗ (กรมชลประทาน)

สถานี	แม่น้ำ	อำเภอ	จังหวัด	ระดับตลิ่ง (ม.รทก.)	ระดับน้ำ (ม.รทก.)				แนวโน้ม	เปรียบเทียบระดับตลิ่ง
					ศุกร์	เสาร์	อาทิตย์	จันทร์		
					๘ ก.พ.	๙ ก.พ.	๑๐ ก.พ.	๑๑ ก.พ.		
P.๑	ปิง	เมือง	เชียงใหม่	๓.๗๐	๑.๔๕	๑.๖๐	๑.๔๐	๑.๕๕	เพิ่มขึ้น	- ๒.๑๕
W.๑C	วัง	เมือง	ลำปาง	๕.๒๐	๐.๕๕	๐.๕๘	๐.๖๒	๐.๖๗	เพิ่มขึ้น	- ๔.๕๓
Y.๑๖	ยม	บางระกำ	พิษณุโลก	๗.๓๐	๑.๒๓	๑.๒๙	๑.๒๑	๑.๒๒	เพิ่มขึ้น	- ๖.๐๘
N.๗A	น่าน	เมือง	พิจิตร	๙.๘๗	๒.๖๔	๒.๖๘	๒.๕๘	๒.๔๒	ลดลง	- ๗.๔๕
C.๒	เจ้าพระยา	เมือง	นครสวรรค์	๒๕.๗๐	๑๗.๒๖	๑๗.๒๒	๑๗.๑๙	๑๗.๒๐	เพิ่มขึ้น	- ๘.๕๐
C.๑๓	เจ้าพระยา	สรรพยา	ชัยนาท	๑๖.๓๔	๕.๔๑	๕.๔๑	๕.๔๑	๕.๔๑	ทรงตัว	- ๑๐.๙๓
M.๖A	มูล	สตึก	บุรีรัมย์	๗.๙๕	-๐.๒๕	-๐.๒๒	-๐.๑๙	-๐.๒๐	ลดลง	- ๘.๑๕
M.๑๙๑	ลำตะคอง	เมือง	นครราชสีมา	๓.๕๐	๑.๓๖	๑.๓๐	๑.๔๔	๑.๓๐	ลดลง	- ๒.๒๐
M.๗	มูล	เมือง	อุบลราชธานี	๗.๐๐	๒.๓๘	๒.๔๐	๒.๓๕	๒.๓๘	เพิ่มขึ้น	- ๔.๖๒
M.๖๙	ลำเซบก	ตระการพืชผล	อุบลราชธานี	๙.๗๐	๕.๐๔	๕.๑๔	๖.๐๐	๕.๕๓	ลดลง	- ๔.๑๗
X.๖๔	คลองท่ามะ	ท่ามะ	ชุมพร	๑๗.๑๓	๗.๕๙	๗.๕๘	๗.๕๘	๗.๕๗	ลดลง	- ๙.๕๖
X.๑๔๙	คลองกลาย	นบพิตำ	นครศรีธรรมราช	๓๓.๙๖	๒๗.๐๒	๒๗.๐๑	๒๗.๐๒	๒๗.๐๑	ลดลง	- ๖.๙๕
X.๒๗๔	แม่น้ำโก-ลก	แว้ง	นราธิวาส	๒๓.๕๐	๑๘.๑๒	๑๘.๑๒	๑๘.๑๔	๑๘.๑๑	ลดลง	- ๕.๓๙
X.๓๗A	แม่น้ำตาปี	พระแสง	สุราษฎร์ธานี	๑๑.๗๐	๔.๕๐	๔.๔๔	๔.๔๐	๔.๓๘	ลดลง	- ๗.๓๒

*** ยังไม่ได้รับรายงาน

๙. สถานการณ์น้ำในพื้นที่ลุ่มน้ำโขง ณ วันที่ ๑๑ มีนาคม ๒๕๖๗ (คณะกรรมการจัดการแม่น้ำโขง)

สถานี	ระดับอ้างอิง (ม.รทก.)	ระดับตลิ่ง (ม.)	ระดับน้ำ (ม.)					เปรียบเทียบระดับตลิ่ง (ม.)	ผลต่างของระดับน้ำ (ม.)		แนวโน้ม
			๗ มี.ค.	๘ มี.ค.	๙ มี.ค.	๑๐ มี.ค.	๑๑ มี.ค.		๓ วัน ย้อนหลัง	๕ วัน ย้อนหลัง	
			อ.เชียงแสน จ.เชียงราย	๓๕๗.๑๑๐	๑๒.๘๐	๑.๔๘	๑.๕๐		๑.๕๖	๑.๕๖	
อ.เชียงคาน จ.เลย	๑๙๔.๑๑๘	๑๖.๐๐	๓.๗๖	๓.๕๐	๓.๓๘	๓.๓๒	๓.๒๒	-๑๒.๗๘	-๐.๑๖	-๐.๕๔	ลดลง
อ.เมือง จ.หนองคาย	๑๕๓.๖๔๘	๑๒.๒๐	๑.๐๕	๑.๑๒	๑.๐๕	๐.๙๒	๐.๘๓	-๑๑.๓๗	-๐.๒๒	-๐.๒๒	ลดลง
อ.เมือง จ.นครพนม	๑๓๒.๖๘๐	๑๒.๐๐	๐.๙๖	๑.๐๙	๑.๑๙	๑.๒๕	๑.๒๐	-๑๐.๘	๐.๐๑	๐.๒๔	ลดลง
อ.เมือง จ.มุกดาหาร	๑๒๔.๒๑๙	๑๒.๕๐	๑.๔๐	๑.๕๓	๑.๕๙	๑.๖๘	๑.๗๐	-๑๐.๘	๐.๑๑	๐.๓๐	เพิ่มขึ้น
อ.โขงเจียม จ.อุบลราชธานี	๘๙.๐๓๐	๑๔.๕๐	๑.๘๗	๑.๘๘	๑.๙๒	๒.๐๒	๒.๑๑	-๑๒.๓๙	๐.๑๙	๐.๒๔	เพิ่มขึ้น

***ไม่มีสถานการณ์

๑๐. สถานการณ์เตือนภัย Early Warning ณ วันที่ ๑๑ มีนาคม ๒๕๖๗ (กรมทรัพยากรน้ำ)

การแจ้งเตือน	สถานี	การแจ้งเตือน	ช่วงเวลา
เตือนสีแดง (อพยพ)	-	-	-
เตือนสีเหลือง (เตือนภัย)	-	-	-
เตือนสีเขียว (เฝ้าระวัง)	-	-	-

***ไม่มีสถานการณ์

๑๑. พื้นที่ติดตามและเฝ้าระวังสถานการณ์ธรณีพิบัติภัย ณ วันที่ ๑๑ มีนาคม ๒๕๖๗ (กรมทรัพยากรธรณี)

เนื่องจากในพื้นที่เสี่ยงภัยแผ่นดินถล่มมีปริมาณน้ำฝนไม่ถึงเกณฑ์การเฝ้าระวัง ประกอบกับไม่มีพื้นที่คาดการณ์ปริมาณน้ำฝนที่อาจก่อให้เกิดแผ่นดินถล่มล่วงหน้า จึงไม่มีพื้นที่ที่ติดตามสถานการณ์ธรณีพิบัติภัยแผ่นดินถล่มและน้ำป่าไหลหลาก

๑๒. เหตุการณ์วิกฤตน้ำปัจจุบัน ณ วันที่ ๑๑ มีนาคม ๒๕๖๗ [เวลา ๑๕.๐๐ น. (เมื่อวาน) - ๐๘.๐๐ น. (วันนี้)]

ไม่มีสถานการณ์

๑๓. สถานการณ์ภาวะน้ำท่วม และสถานการณ์ฝนแล้ง/ฝนทิ้งช่วง ณ วันที่ ๑๑ มีนาคม ๒๕๖๗ (ปก.)

ไม่มีสถานการณ์

๑๔. ลักษณะอากาศ ๗ วันข้างหน้า (ระหว่างวันที่ ๑๐ - ๑๖ มีนาคม ๒๕๖๗)

ในช่วงวันที่ ๑๐ - ๑๒ มี.ค. ๖๗ บริเวณความกดอากาศสูงหรือมวลอากาศเย็นยังคงปกคลุมด้านตะวันออกของภาคตะวันออกเฉียงเหนือและทะเลจีนใต้ ส่งผลให้มีลมใต้และลมตะวันออกเฉียงใต้พัดปกคลุมภาคเหนือตอนล่าง ภาคตะวันออกเฉียงเหนือตอนล่าง ภาคกลางรวมทั้งกรุงเทพมหานครและปริมณฑล และภาคตะวันออก ลักษณะเช่นนี้ทำให้ประเทศไทยตอนบนมีฝนฟ้าคะนองบางแห่ง ส่วนในช่วงวันที่ ๑๓ - ๑๖ มี.ค. ๖๗ ความกดอากาศต่ำเนื่องจากความร้อนปกคลุมประเทศไทยตอนบน ลักษณะเช่นนี้ทำให้บริเวณดังกล่าวมีอากาศร้อนถึงร้อนจัดกับมีฟ้าหลัวในตอนกลางวัน ในขณะที่ลมใต้และลมตะวันออกเฉียงใต้ยังคงพัดปกคลุมภาคตะวันออกเฉียงเหนือตอนล่าง ภาคกลางตอนล่าง และภาคตะวันออก ทำให้บริเวณดังกล่าวยังคงมีฝนฟ้าคะนองบางแห่ง

สำหรับในช่วงวันที่ ๑๐ - ๑๑ มี.ค. ๖๗ ลมตะวันออกเฉียงใต้กำลังปานกลางพัดปกคลุมอ่าวไทย ภาคใต้ และทะเลอันดามัน ทำให้ภาคใต้มีฝนฟ้าคะนองบางแห่ง ส่วนคลื่นลมบริเวณอ่าวไทยตอนล่างมีกำลังปานกลาง โดยมีคลื่นสูง ๑-๒ เมตร บริเวณที่มีฝนฟ้าคะนองคลื่นสูงมากกว่า ๒ เมตร ส่วนในช่วงวันที่ ๑๒ - ๑๖ มี.ค. ๖๗ ลมตะวันออกเฉียงใต้กำลังปานกลางที่พัดปกคลุมอ่าวไทย ภาคใต้ และทะเลอันดามันเริ่มมีกำลังอ่อนลง แต่ยังคงทำให้ภาคใต้มีฝนฟ้าคะนองบางแห่ง ส่วนคลื่นลมบริเวณอ่าวไทยตอนล่างมีกำลังอ่อนลง โดยมีคลื่นสูงประมาณ ๑ เมตร บริเวณที่มีฝนฟ้าคะนองคลื่นสูงมากกว่า ๑ เมตร

๑๕. ความช่วยเหลือภัยแล้งสะสมของกรมทรัพยากรน้ำ

ความช่วยเหลือในพื้นที่ประสบปัญหาภัยแล้ง ตั้งแต่วันที่ ๑ ตุลาคม ๒๕๖๖ - ๖ มีนาคม ๒๕๖๗

หน่วยงาน	จังหวัด	ปริมาณการสูบน้ำ (ลบ.ม.)	ปริมาณการแจกจ่ายน้ำสะอาด (ลิตร)	ประโยชน์ที่ได้รับ			
				อุปโภค-บริโภค		พื้นที่เกษตร (ไร่)	
				ครัวเรือน	ประชากร	ไร่	ชนิดพืช
สท.๑	ลำปาง	-	๓๑๒,๓๙๐	๑๕,๖๒๐	๖๒,๔๗๘	-	-
	เชียงใหม่	-	๒๘,๒๒๙	๑,๔๑๑	๕,๖๔๖	-	-
	แม่ฮ่องสอน	-	๒๒,๓๒๕	๑,๑๑๖	๔,๔๖๕	-	-
	เชียงราย	๖๐๗,๐๐๐	๖๗,๙๘๐	๔,๗๕๔	๑๘,๕๙๖	-	-
	กำแพงเพชร	-	๔๐,๗๗๘	๒,๐๓๙	๘,๑๕๖	-	-
	ตาก	๑,๑๑๓,๐๐๐	-	-	-	๒,๐๐๐	นาข้าว
	ลำพูน	๔๕๐,๐๐๐	-	-	-	๒,๒๐๐	นาข้าว

สท.๒	นครสวรรค์ (บึงฯ)	๒,๔๐๓,๐๐๐	-	๘๓๘	-	๘๑,๑๑๘	รักษาระบบนิเวศน์
	นครสวรรค์	๗,๓๑๑,๐๖๐	๑๒,๐๐๐	๔,๘๘๖	๑๑,๔๘๖	๖,๗๐๐	นาข้าว, อ้อย, ข้าวโพด, มะม่วง, กล้าย, ผักสวนครัว
	ปทุมธานี	๙๐๗,๒๐๐	-	๕,๓๖๔	๑๕,๑๓๓	๙,๕๐๐	ข้าว, ฝรั่ง, ทุเรียน, มังคุด, กล้าย, ปาล์ม, ข้าวโพด
สท.๓	อุดรธานี	๓๒๓,๗๑๒	-	๒,๘๑๔	๙,๖๖๙	๑,๙๙๐	นาข้าว
	บึงกาฬ	๑๗๗,๑๒๐	-	๓๐	๑๕๐	๒๕๐	นาข้าว
สท.๔	ขอนแก่น	๙๕๖,๔๐๐	-	๗๔๘	๒,๗๗๔	-	-
	มหาสารคาม	๖๖๑,๒๐๐	-	๒,๑๒๑	๗,๑๔๕	-	-
สท.๕	นครราชสีมา	๘๖๘,๖๐๐	๒๘๓,๐๐๐	๕,๔๗๑	๑๗,๔๑๕	-	-
สท.๖	จันทบุรี	๕,๔๘๑,๐๐๐	-	๘๗๕	๑,๘๖๓	๙,๕๐๐	ทุเรียน, เงาะ, มังคุด, ลองกอง, ฝรั่ง
	ระยอง	๕๘,๘๐๐	-	๒๐๗	๕๒๗	-	-
	ตราด	๘๖๘,๗๐๐	-	๔๙๔	๑,๕๑๖	๔,๙๑๒	-
สท.๗	ราชบุรี	๑๑๑,๗๘๐	-	๘๔	๓๓๖	-	-
สท.๘	นครศรีธรรมราช	๗๑๒,๘๐๐	-	๑,๕๕๐	๘,๐๐๐	๕๐,๖๐๐	ป่าเสม็ด, ป่ากระจุทหนู, พุงหญ้า
	ยะลา	๒๓๓,๒๘๐	-	๖๕๐	๒,๕๐๐	๑,๕๐๐	-
สท.๙	อุดรดิตถ์	-	๕๕,๘๐๐	๕๕๐	๑,๗๕๐	-	-
	น่าน	-	๒๖,๘๐๐	-	๖๐	-	-
	พิษณุโลก	๓๕๐,๑๖๐	-	๑๑๕	๔๒๒	๒๐๑	คะน้า, ถั่ว, มะเขือเปาะ, ฝรั่ง, กระจับ, บวบ, น้ำเต้า, กล้าย, มะม่วงโหระพา, ผักชีลาว, ผักเชียงดา
	สุโขทัย	๙๗๕,๐๐๐	-	๑,๕๗๐	๔,๖๔๐	๑๒,๒๘๐	นาข้าว, ข้าวโพด, ยาสูบ, ถั่วเหลือง
	แพร่	๙๘๑,๔๘๐	-	๑,๒๒๓	๓,๗๗๕	๔,๐๙๖	ข้าวโพด, ยาสูบ, ฝรั่ง, ขอส, แดงกวา, นาข้าว
สท.๑๐	สุราษฎร์ธานี	๖๔๘,๐๐๐	-	๘๖	๓๗๐	๓,๐๕๐	ปาล์ม, น้ำมัน
	ชุมพร	๔๔,๘๐๐	-	๑,๙๐๔	๔,๘๒๖	๑๕,๐๐๐	ทุเรียน, กาแฟ, พริก, พริก, ปาล์ม, น้ำมัน
สท.๑๑	อำนาจเจริญ	๔๔,๘๐๐	-	๓๗๕	๑,๒๕๐	-	-
	อุบลราชธานี	๗๗,๖๖๐	-	๔๓๔	๑,๘๖๑	-	-
	๒๙ จังหวัด	๒๖,๓๖๖,๕๕๒	๘๔๙,๓๐๒	๕๗,๓๒๙	๑๙๖,๘๐๘	๒๐๔,๘๙๗	-

จึงเรียนมาเพื่อโปรดทราบ

นายภาค ถาวรฤชรัตน์
อธิบดีกรมทรัพยากรน้ำ
 ประธานคณะกรรมการศูนย์ปฏิบัติการ
 ทรัพยากรธรรมชาติและสิ่งแวดล้อม (ด้านทรัพยากรน้ำ)