



# รายงานสถานการณ์น้ำรายวัน

เสนอโดย

ศูนย์เมขลา

ศูนย์ป้องกันวิกฤติน้ำ

กรมทรัพยากรน้ำ

ประจำวันที่ ๑๙ พฤษภาคม ๒๕๖๐

## สารบัญ

### ๑) สรุปสถานการณ์น้ำ

๑.๑ นัยสำคัญประจำวัน

๑.๒ พื้นที่ที่คาดว่าจะมีฝนตกฟ้าคะนอง

๑.๓ สถานการณ์การเก็บน้ำในเขื่อนขนาดใหญ่

๑.๔ พื้นที่ที่ต้องให้ความสนใจเป็นพิเศษ

๑.๕ พื้นที่น้ำท่วม น้ำท่วมขัง น้ำป่าไหลหลาก และดินโคลนถล่ม

๑.๖ รายละเอียดข้อมูลสนับสนุน

๒) ปริมาณฝนสะสมปี พ.ศ. ๒๕๕๘ และ ๒๕๕๙ เทียบค่าเฉลี่ย ๓๐ ปี

๓) สถานการณ์น้ำในอ่างเก็บน้ำขนาดใหญ่ และขนาดกลาง

๔) สถานการณ์น้ำในลำน้ำ

๕) รายงานสถานการณ์น้ำรายลุ่มน้ำ

๖) รายงานระดับน้ำจากกล้อง CCTV

# สรุปสถานการณ์น้ำ



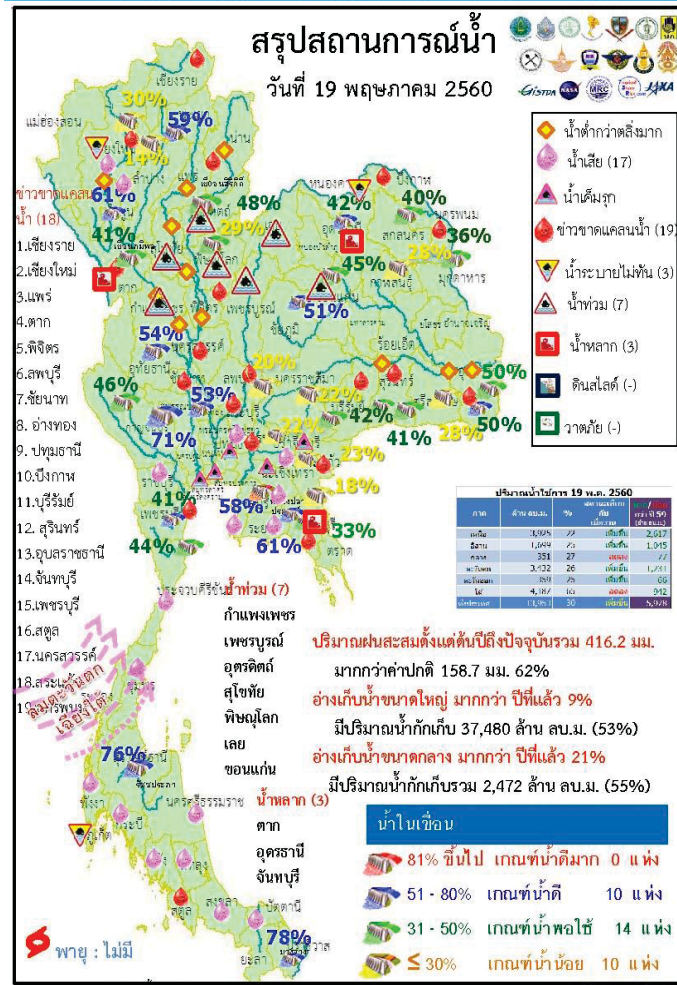


# สรุปสถานการณ์น้ำ

## 19 พฤษภาคม 2560

สำนักงานเลขาธิการ  
คณะกรรมการทรัพยากรน้ำแห่งชาติ

กนข คณะกรรมการทรัพยากรน้ำแห่งชาติ **นัยสำคัญ: 19 พฤษภาคม 2560**



- ปริมาณฝนสะสมตั้งแต่ต้นปี 2560 ถึงวันที่ 14 พฤษภาคม 60 รวม 416.2 มม. มากกว่าค่าเฉลี่ย 158.7 มม. (62%)
- อ่างเก็บน้ำขนาดใหญ่มีปริมาณน้ำกักเก็บรวม 37,480 ล้าน ลบ.ม. (53%) มากกว่าปีที่แล้ว 9% ( 6,019 ล้าน ลบ.ม.)
- อ่างเก็บน้ำขนาดกลาง มีปริมาณน้ำกักเก็บรวม 2,472 ล้าน ลบ.ม. (55%) มากกว่าปีที่แล้ว 21% (943 ล้าน ลบ.ม.)
- พื้นที่ที่ต้องให้ความสนใจเรื่องน้ำ
  - ขาดแคลนน้ำ
    - ขาดแคลนน้ำอุบิโกค-บริโกค 11 จังหวัด คือ เชียงใหม่ ตาก พิจิตร อ่างทอง บึงกาฬ นครพนม บุรีรัมย์ สุรินทร์ อุบลราชธานี สระแก้ว สตูล
    - ขาดแคลนน้ำเกษตร 12 จังหวัด คือ เชียงราย แพร่ พิจิตร บุรีรัมย์ นครสวรรค์ ลพบุรี ชัยนาท อ่างทอง ปทุมธานี สระแก้ว จันทบุรี เพชรบุรี
  - น้ำเค็มรุกถึง จังหวัด สมุทรสงคราม สมุทรสาคร นนทบุรี ฉะเชิงเทรา ปราจีนบุรี
  - คุณภาพน้ำ
    - น้ำเสียเนื่องจากสิ่งปฏิกูล 17 จังหวัด คือ เชียงใหม่ ลำพูน ปทุมธานี ฉะเชิงเทรา ปราจีนบุรี ชลบุรี ระยอง ราชบุรี ประจวบคีรีขันธ์ ชุมพร นครศรีธรรมราช พังงา กระบี่ ตรัง พัทลุง สงขลา ปัตตานี
- สถานะน้ำในแม่น้ำสำคัญหลักส่วนใหญ่อยู่ในสภาวะน้ำน้อย ที่อยู่ในภาวะปกติ ได้แก่ แม่น้ำน่าน ที่จ.พิษณุโลกและจ.นครสวรรค์ แม่น้ำตาปี่ ที่จ.สุราษฎร์ธานี แม่น้ำโกลก ที่ จ.นราธิวาส

# กนข

คณะกรรมการทรัพยากรน้ำแห่งชาติ

19 พฤษภาคม 2560

## สถานการณ์การเก็บกักน้ำ

ในเขื่อนขนาดใหญ่

มีปริมาณน้ำต่ำกว่าเกณฑ์กักเก็บน้ำต่ำสุด 3 เขื่อน

มีปริมาณลดลงจากเมื่อวาน 1 เขื่อน

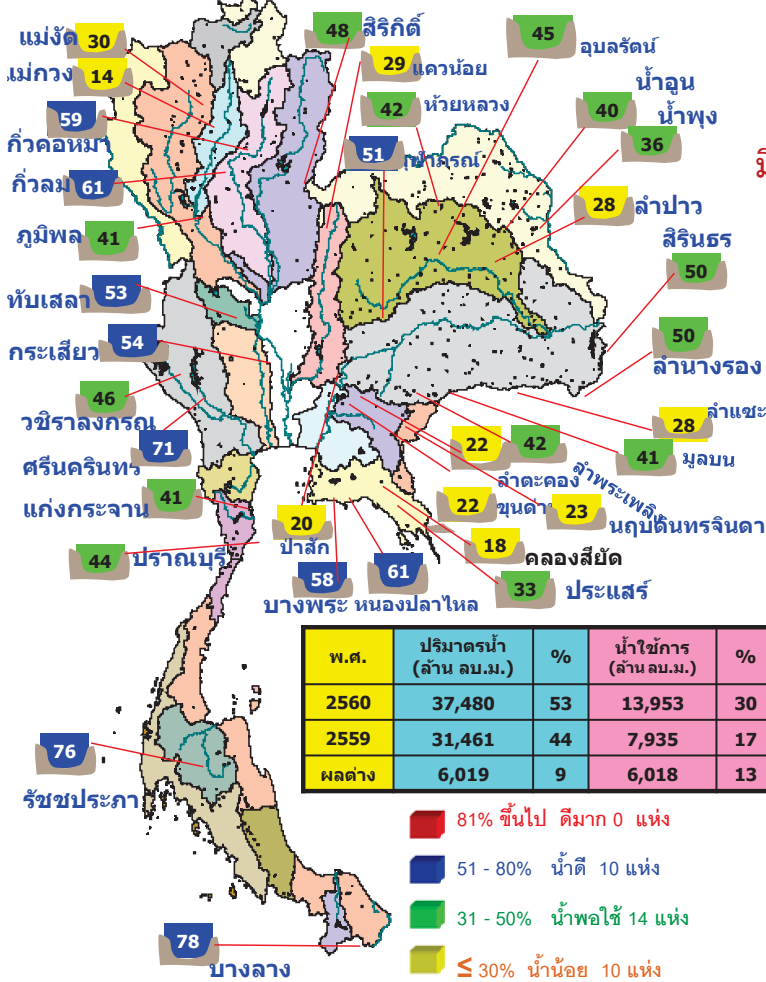
เขื่อนศรีนครินทร์	กาญจนบุรี	71%
-------------------	-----------	-----

มีปริมาณเพิ่มขึ้นจากเมื่อวาน 2 เขื่อน

แม่กวางอุดมธารา	เชียงใหม่	14%
เขื่อนภูมิพล	ตาก	41%

เขื่อน	สภาพน้ำและการระบายน้ำ กทม						
	A	B	C	D	E	F	G
1 เขื่อนภูมิพล	55.91	7.00	9.00	1735.47	17.96	193	28 พ.ย. 2560
2 เขื่อนสิริกิติ์	18.06	8.00	9.01	1771.26	26.60	197	1 ต.ค. 2560
3 เขื่อนศรีนครินทร์	12.33	6.00	15.94	2354.82	31.48	148	13 ต.ค. 2560
4 เขื่อนวชิราลงกรณ	6.45	8.00	9.08	1071.33	18.32	118	13 พ.ย. 2560
5 เขื่อนห้วยปลาดุก	8.38	15.00	16.18	2946.26	68.72	182	16 พ.ย. 2560
6 เขื่อนบางลาง	7.14	10.00	10.49	852.74	72.38	81	7 ต.ค. 2560
7 เขื่อนอุบลรัตน์	30.90	1.20	2.22	528.78	28.59	238	11 ต.ค. 2561
8 เขื่อนป่าสัก	2.03	0.00	0.10	52.14	23.25	521	21 พ.ย. 2561
9 เขื่อนสิรินธร	8.79	0.00	8.89	144.74	12.75	16	3 พ.ย. 2560
10 เขื่อนจันทบุรี	7.39	0.00	0.02	54.42	43.01	2,721	29 ต.ค. 2562
11 เขื่อนป่าสักชลสิทธิ์	0.00	1.74	1.74	193.14	20.18	111	6 พ.ย. 2560
12 เขื่อนแม่งัดสมบูรณ์ชล**	12.02	1.24	1.09	66.58	7.43	54	11 ต.ค. 2560
รวม	169.40	58.18	83.76	11,772			

แหล่งข้อมูล : การไฟฟ้าฝ่ายผลิตแห่งประเทศไทย

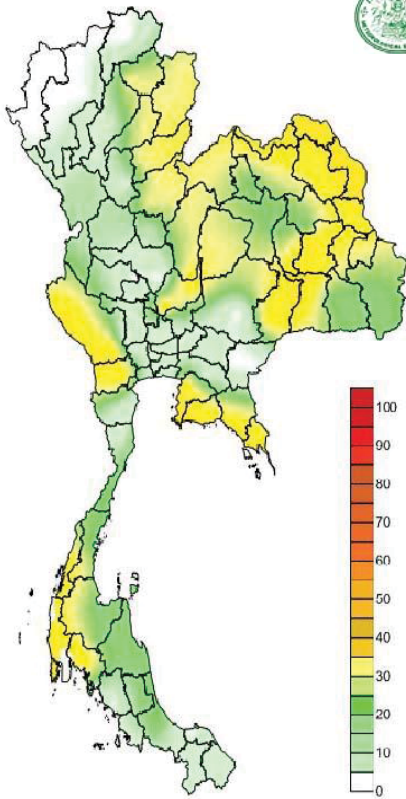


# กนข

คณะกรรมการทรัพยากรน้ำแห่งชาติ

19 พฤษภาคม 2560

## คาดการณ์อุณหภูมิอากาศและฝน



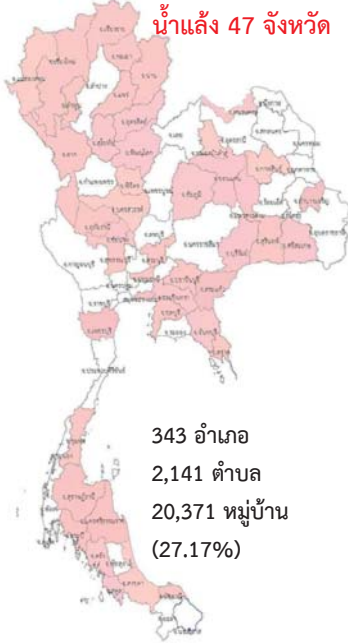
คาดการณ์ฝนสะสม 24 ชม.(มิลลิเมตร)

ภาค	ลักษณะอากาศ พื้นที่จังหวัด	% ฝน	เทียบกับเมื่อวาน
ภาคเหนือ	มีฝนฟ้าคะนอง ส่วนมากบริเวณจังหวัดตาก กำแพงเพชร สุโขทัย พิษณุโลก และเพชรบูรณ์ อุณหภูมิ 20-37 องศาC	60	น้อยกว่าเมื่อวาน
ภาคตะวันออก-เฉียงเหนือ	มีฝนฟ้าคะนอง และมีฝนตกหนักบางแห่ง ส่วนมากบริเวณจังหวัดหนองคาย บึงกาฬ สกลนคร นครพนม และมุกดาหาร อุณหภูมิ 22-34 องศาC	70	เท่ากับเมื่อวาน
ภาคกลาง	มีฝนฟ้าคะนอง ส่วนมากบริเวณจังหวัดราชบุรี กาญจนบุรี ลพบุรี สระบุรี อุณหภูมิ 24-36 องศาC	60	น้อยกว่าเมื่อวาน
ภาคตะวันออกเฉียงเหนือ	มีฝนฟ้าคะนองและมีฝนตกหนักบางแห่ง ส่วนมากบริเวณจังหวัด ชลบุรี ระยอง จันทบุรี และตราด อุณหภูมิ 24-35 องศาC ทะเลมีคลื่นสูงประมาณ 1-2 เมตร ขึ้นไป	70	น้อยกว่าเมื่อวาน
ภาคใต้ฝั่งตะวันออก	มีฝนฟ้าคะนอง ส่วนมากบริเวณจังหวัดประจวบคีรีขันธ์ ชุมพร สุราษฎร์ธานี นครศรีธรรมราช พัทลุง และสงขลา อุณหภูมิ 24-34 องศาC ทะเลมีคลื่นสูงประมาณ 1-2 ม.	60	เท่ากับเมื่อวาน
ภาคใต้ฝั่งตะวันตก	มีฝนฟ้าคะนองและมีฝนตกหนักบางแห่ง ส่วนมากบริเวณจังหวัดระนอง พังงา ภูเก็ตและกระบี่ อุณหภูมิ 22-33 องศาC ทะเลมีคลื่นสูงประมาณ 2 เมตรขึ้นไป	70	เท่ากับเมื่อวาน
กทม.และปริมณฑล	มีฝนฟ้าคะนองส่วนมากในระหว่างบ่ายถึงค่ำ อุณหภูมิ 25-36 องศาC	60	น้อยกว่าเมื่อวาน

พื้นที่ขาดแคลนน้ำ จากกรมป้องกันและบรรเทาสาธารณภัย ข้อมูลวันที่ 18 พ.ค. ปี 2557 - 2560

ปี 2557

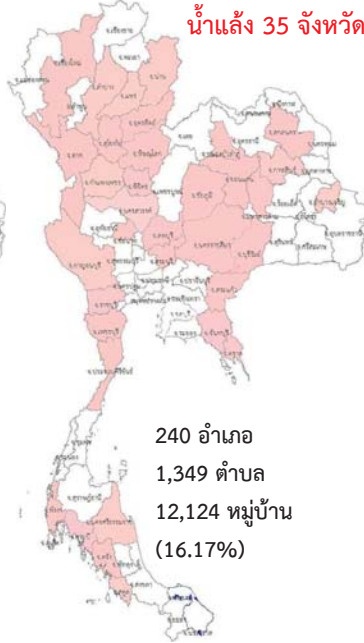
น้ำแล้ง 47 จังหวัด



343 อำเภอ  
2,141 ตำบล  
20,371 หมู่บ้าน  
(27.17%)

ปี 2558

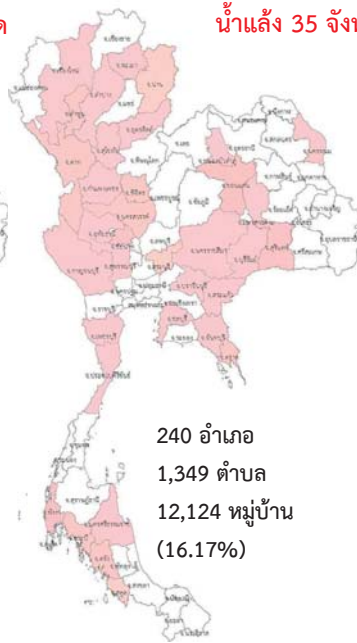
น้ำแล้ง 35 จังหวัด



240 อำเภอ  
1,349 ตำบล  
12,124 หมู่บ้าน  
(16.17%)

ปี 2559

น้ำแล้ง 35 จังหวัด



240 อำเภอ  
1,349 ตำบล  
12,124 หมู่บ้าน  
(16.17%)

ปี 2560

น้ำแล้ง - จังหวัด



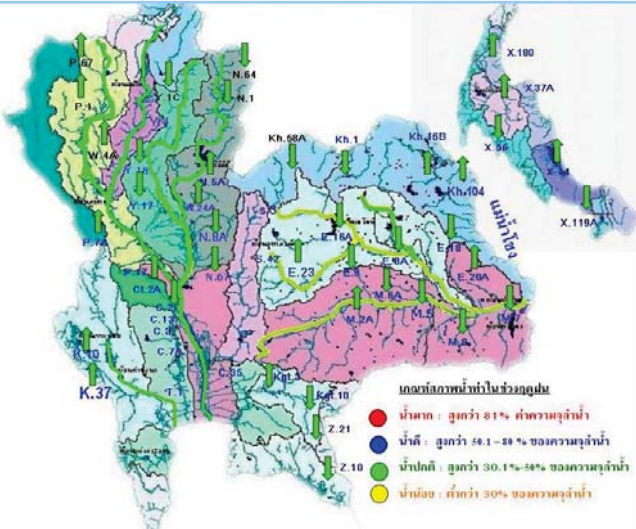
- อำเภอ  
- ตำบล  
- หมู่บ้าน  
(-%)

แม่ฮ่องสอน เชียงใหม่ ลำพูน เชียงราย น่าน พะเยาแพร่ สุโขทัย อุตรดิตถ์ ตาก พิษณุโลก พิจิตร นครสวรรค์ อุทัยธานี ชัยนาท สิงห์บุรี สรรบุรี สุพรรณบุรี กาญจนบุรี หนองบัวลำภู หนองคาย กาฬสินธุ์ ชัยภูมิ ขอนแก่น มหาสารคาม นครราชสีมา บุรีรัมย์ สุรินทร์ ศรีสะเกษ อำนาจเจริญ สระแก้ว ฉะเชิงเทรา ปราจีนบุรี ชลบุรี จันทบุรี ตราด ปทุมธานี เพชรบุรี ชุมพร กระบี่ สุราษฎร์ธานี นครศรีธรรมราช ตรัง สตูล สงขลา ปัตตานี

เชียงใหม่ ตาก ลำปาง น่านแพร่ อุตรดิตถ์ สุโขทัย พิษณุโลก นครสวรรค์ กำแพงเพชร พิจิตร สรรบุรี ลพบุรี กาญจนบุรี ราชบุรี ประจวบคีรีขันธ์ ชัยนาท หนองบัวลำภู สกลนคร มหาสารคาม ขอนแก่น กาฬสินธุ์ นครราชสีมา บุรีรัมย์ อำนาจเจริญ ชัยภูมิ สระแก้ว จันทบุรี ตราด เพชรบุรี นครศรีธรรมราช พังงา กระบี่ ตรัง สตูล

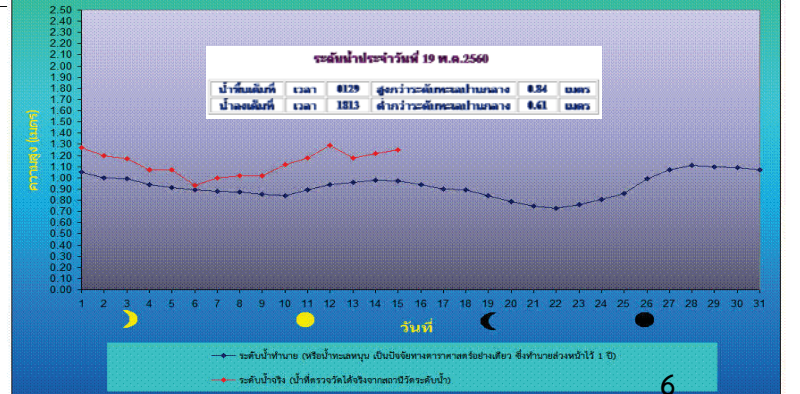
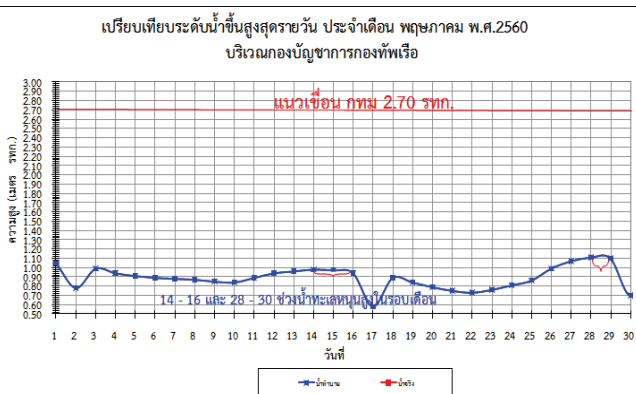
เชียงใหม่ ลำพูน ลำปาง ตาก พะเยา น่าน อุตรดิตถ์ สุโขทัย กำแพงเพชร พิจิตร นครสวรรค์ อุทัยธานีชัยนาท สรรบุรี ขอนแก่น มหาสารคาม บุรีรัมย์ สุรินทร์ นครราชสีมา นครพนม หนองบัวลำภู ปราจีนบุรีสระแก้ว ชลบุรี จันทบุรี ตราด กาญจนบุรี เพชรบุรี ประจวบคีรีขันธ์ นครศรีธรรมราช พังงา กระบี่ ตรัง สตูล

น้ำในลำน้ำและความเค็มในแม่น้ำเจ้าพระยา



สถานี	ระยะทาง	วันที่	เวลา	pH	ความเค็ม Salinity (g/l)	ความขุ่น Turbidity (NTU)	ความนำไฟฟ้า Conductivity (µS/cm)	สารละลาย TDS (mg/l)	คลอโรฟิลล์ Chlorophyll (µg/l)	ออกซิเจนในน้ำ DO (mg/l)
แม่น้ำเจ้าพระยา										
วัดบ้านแยง		19/05/2560	07:50	7.41	0.17	16.47	415	240	7.42	3.41
วัดโพธิ์แดงเหนือ	111	19/05/2560	07:50	6.90	0.17	7.50	399	230	1.40	3.33
วัดสี่ล้อม	102	19/05/2560	07:50	6.88	0.16	13.00	388	220	-	3.62
ศาลเต	96	19/05/2560	07:50	7.11	0.16	11.30	375	220	2.90	3.63
วัดมะขาม	91	19/05/2560	07:50	7.35	0.16	5.30	391	230	1.80	2.06
วัดโจรม้าเทือก	64	19/05/2560	07:50	7.17	0.20	13.04	479	280	18.32	0.66
รพ. ศิริราช	50	19/05/2560	07:50	-	-	-	-	-	-	-
คลองลาดโพธิ์	35	19/05/2560	07:50	-	0.39	-	889	520	-	-
โรงไฟฟ้าพระนครใต้	12	19/05/2560	07:50	-	2.70	-	5584	3298	-	-
คลองประปาฝั่งตะวันตก ริมท่าจากเขื่อนแม่กลอง จ.กาญจนบุรี										
เขื่อนแม่กลอง		19/05/2560	07:50	7.48	0.08	2.20	191	110	-	4.64
ท่าม่วง		19/05/2560	07:50	7.40	0.08	-	203	119	-	4.64
คลองประปา กม.54		19/05/2560	07:50	7.63	0.08	6.10	199	120	-	7.05
บางเลน กม.35		19/05/2560	07:50	7.98	0.08	19.60	193	110	-	8.20
คลองประปา กม.14		19/05/2560	07:50	7.78	0.08	7.70	195	110	-	6.22

ข้อมูลจากเครื่องวัดคุณภาพน้ำ เป็นข้อมูลเพื่อใช้ในการเฝ้าระวังคุณภาพน้ำดิบสำหรับการผลิตน้ำประปาของกรมประปานครหลวง เกณฑ์ค่าแล : ความเค็ม <0.25 g/l, ความนำไฟฟ้า <500 µS/cm, ออกซิเจนในน้ำ >2 mg/l, กรด-ด่าง ระหว่าง 5-9 เกณฑ์สะพานพระนั่งเกล้า และ รพ.ศิริราช ความเค็ม <1.80 g/l (อ้างอิงฝ่ายคุณภาพน้ำ) เกณฑ์สำหรับกรมการเคตร : ความเค็ม <2 g/l, ความนำไฟฟ้า <4,000 µS/cm





วันที่ 19 พฤษภาคม 2560 รายงานสถานการณ์การเก็บกักน้ำในเขื่อนขนาดใหญ่  
เขื่อนขนาดใหญ่ที่มีปริมาณน้ำต่ำกว่าเกณฑ์กักเก็บน้ำต่ำสุด จำนวน 6 เขื่อน

เขื่อน	จังหวัด	% น้ำเมื่อเทียบกับ ความจุเก็บกัก	เทียบข้อมูล ในอดีต	เทียบกับ เมื่อวาน
1.เขื่อนภูมิพล	ตาก	41	มากกว่าปี 2558	เท่ากับเมื่อวาน
2.แม่กวางอุดมธารา	เชียงใหม่	14	มากกว่าปี 2558	เพิ่มขึ้น
3.เขื่อนน้ำพุง	สกลนคร	36	มากกว่าปี 2558	เท่ากับเมื่อวาน
4.เขื่อนศรีนครินทร์	กาญจนบุรี	71	มากกว่าปี 2558	เท่ากับเมื่อวาน
5.เขื่อนบางลาง	ยะลา	78	น้อยกว่าปี 2558	เท่ากับเมื่อวาน

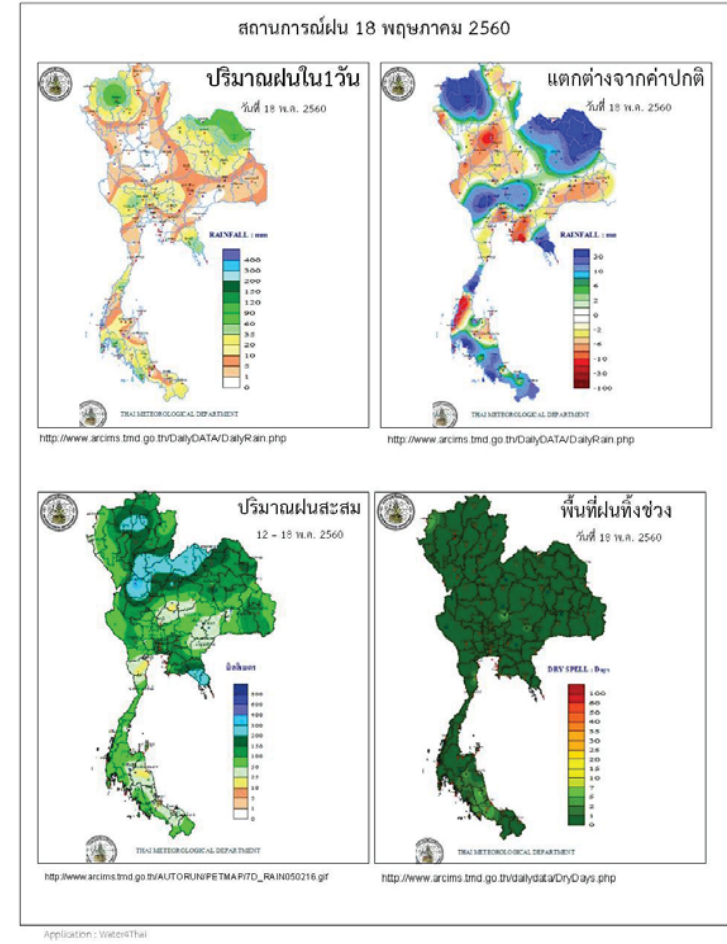
สถานการณ์น้ำในลุ่มน้ำเจ้าพระยา

มีปริมาณน้ำต้นทุนเหลือในเขื่อนทั้ง 4 แห่ง ณ วันที่ 18 พฤษภาคม 2560 รวม 3,874 ล้านลูกบาศก์เมตร

สภาพน้ำในอ่างเก็บน้ำ ภูมิพล สิริกิติ์ แควน้อยฯ และป่าสักฯ วันที่ 18 พฤษภาคม 2560

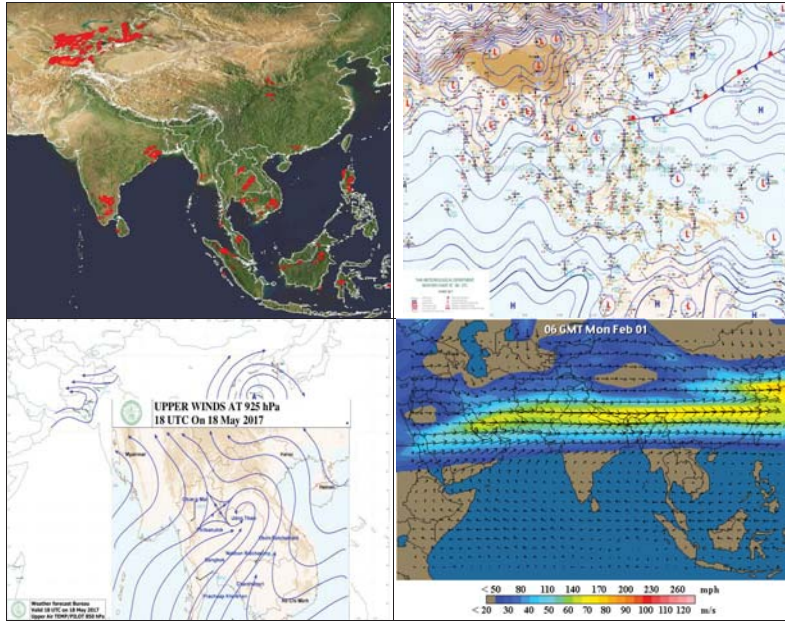
อ่างเก็บน้ำ	ปริมาณน้ำในอ่างฯ		ปริมาณน้ำใช้การได้		ปริมาณน้ำไหลลงอ่างฯ		ปริมาณน้ำระบาย		ปริมาณน้ำ รับได้ซีก
	ปริมาณน้ำ	% ความจุอ่างฯ	ปริมาณน้ำ	% น้ำใช้การ	วันนี้	เมื่อวาน	วันนี้	เมื่อวาน	
ภูมิพล	5,488	41	1,688	17	25.67	7.38	8.00	14.00	7,974
สิริกิติ์	4,612	48	1,762	26	27.81	10.33	16.09	20.07	4,898
ภูมิพล+สิริกิติ์	10,101	44	3,451	21	53.48	17.71	24.09	34.07	12,871
แควน้อยฯ	273	29	230	26	12.02	8.49	1.94	2.59	666
ป่าสักชลสิทธิ์	196	20	193	20	0.00	1.37	1.74	2.60	764
รวมทั้งหมด	10,570	42	3,874	21	65.50	27.57	27.77	39.26	14,301

(หน่วย : ล้าน ลบ.ม.)



ข้อมูลสภาพอากาศ



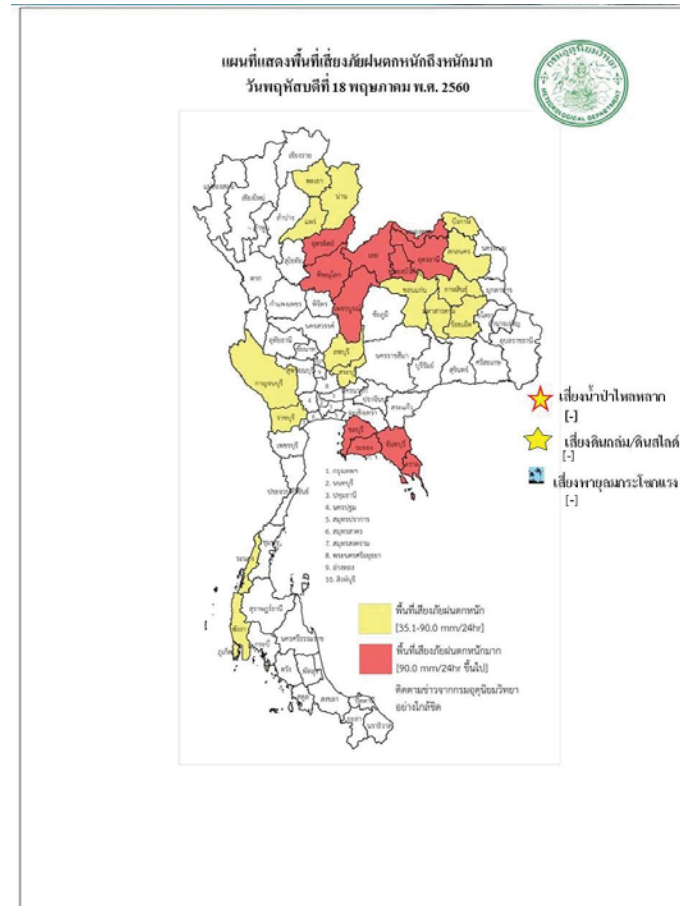


พยากรณ์อากาศ วันที่ 19 พฤษภาคม 2560

พยากรณ์อากาศ 24 ชั่วโมงข้างหน้า ภาคเหนือ และภาคกลางมีฝนลดน้อยลง แต่ในภาคตะวันออกเฉียงเหนือ และภาคตะวันออกยังคงมีฝนตกหนักบางพื้นที่ สำหรับภาคใต้ยังคงมีฝนตกต่อเนื่อง ขอให้ประชาชนบริเวณดังกล่าวระวังอันตรายจากฝนที่ตกสะสม อาจทำให้น้ำท่วมฉับพลันและน้ำป่าไหลหลากที่จะเกิดขึ้นในระยะนี้

ภาค	ลักษณะอากาศวันนี้	คำอธิบาย
เหนือ	มีเมฆเป็นส่วนมาก กับมีฝนฟ้าคะนอง ร้อยละ 60 ของพื้นที่ ส่วนมากบริเวณจังหวัด กำแพงเพชร สุโขทัย พิษณุโลก และ เพชรบูรณ์ อุณหภูมิต่ำ 20-23 องศาเซลเซียส	มีฝนฟ้าคะนองร้อยละ 40-60 ของพื้นที่ ตลอดช่วง ส่วนมากด้านตะวันตกของ ภาค อุณหภูมิต่ำ 22-23 องศาเซลเซียส
ตะวันออกเฉียงเหนือ	มีเมฆมาก กับมีฝนฟ้าคะนอง ร้อยละ 70 ของพื้นที่ และมีฝนตกหนักบางแห่ง ส่วนมากบริเวณจังหวัดหนองคาย บึงกาฬ สกลนคร นครพนม และมุกดาหาร อุณหภูมิต่ำ 22-24 องศาเซลเซียส	วันที่ 19 และ 23-24 พ.ค. มีฝนฟ้าคะนองร้อยละ 40-60 ของพื้นที่ และมีฝนตกหนักบางพื้นที่ วันที่ 20-22 พ.ค. มีฝนฟ้าคะนองร้อยละ 30-40 ของพื้นที่ ส่วนมากทางตอนล่างของภาค อุณหภูมิต่ำ 22-25 องศาเซลเซียส
กลาง	มีเมฆเป็นส่วนมาก กับมีฝนฟ้าคะนอง ร้อยละ 60 ของพื้นที่ ส่วนมากบริเวณจังหวัด กาญจนบุรี ราชบุรี สระบุรี และลพบุรี อุณหภูมิต่ำ 24-26 องศาเซลเซียส	มีฝนฟ้าคะนองร้อยละ 40-60 ของพื้นที่ ตลอดช่วง และมีฝนตกหนักบางแห่ง อุณหภูมิต่ำ 24-25 องศาเซลเซียส
ตะวันออก	มีเมฆมาก กับมีฝนฟ้าคะนอง ร้อยละ 70 ของพื้นที่ และมีฝนตกหนักบางแห่ง ส่วนมากบริเวณจังหวัดชลบุรี ระยอง จันทบุรี และตราด อุณหภูมิต่ำ 24-25 องศาเซลเซียส ทะเลมีคลื่นสูง 1-2 เมตร บริเวณที่มีฝนฟ้าคะนองคลื่นสูงมากกว่า 2 เมตร	มีฝนฟ้าคะนองร้อยละ 40-60 ของพื้นที่ ตลอดช่วง และมีฝนตกหนักบางแห่ง ทะเลมีคลื่นสูง 1-2 เมตร บริเวณที่มีฝนฟ้าคะนองทะเลมีคลื่นสูงมากกว่า 2 เมตร อุณหภูมิต่ำ 24-25 องศาเซลเซียส
ใต้ (ฝั่งตะวันออก)	มีเมฆเป็นส่วนมาก กับมีฝนฟ้าคะนอง ร้อยละ 60 ของพื้นที่ ส่วนมากบริเวณจังหวัด ประจวบคีรีขันธ์ ชุมพร สุราษฎร์ธานี นครศรีธรรมราช พัทลุง และสงขลา อุณหภูมิต่ำ 24-26 องศาเซลเซียส ทะเลมีคลื่น	มีฝนฟ้าคะนองร้อยละ 40-60 ของพื้นที่ ตลอดช่วง กับมีฝนตกหนักบางแห่ง ลมตะวันออกเฉียงใต้ ความเร็ว 15-35 กม./ชม. ทะเลมีคลื่นสูงประมาณ 1 เมตร ห่างฝั่งคลื่นสูง 1-2 เมตร อุณหภูมิต่ำสุด

	สูงประมาณ 1 เมตร ห่างฝั่งคลื่นสูง 1-2 เมตร	23-33 องศาเซลเซียส
ใต้ (ฝั่งตะวันตก)	มีเมฆมาก กับมีฝนฟ้าคะนอง ร้อยละ 70 ของพื้นที่ และมีฝนตกหนักบางแห่ง ส่วนมากบริเวณจังหวัดระนอง พังงา ภูเก็ต และกระบี่ อุณหภูมิตั้งแต่ 22-33 องศาเซลเซียส ทะเลมีคลื่นสูงประมาณ 2 เมตร บริเวณที่มีฝนฟ้าคะนองคลื่นสูงมากกว่า 2 เมตร	มีฝนฟ้าคะนองร้อยละ 60-70 ของพื้นที่ ตลอดช่วง กับมีฝนตกหนักบางแห่ง ในช่วงวันที่ 18-20 พ.ค. ทะเลมีคลื่นสูงประมาณ 2 เมตร บริเวณที่มีฝนฟ้าคะนองทะเลมีคลื่นสูงมากกว่า 2 เมตร ในช่วงวันที่ 21-24 พ.ค. ทะเลมีคลื่นสูง 2-3 เมตร บริเวณที่มีฝนฟ้าคะนองทะเลมีคลื่นสูงมากกว่า 3 เมตร อุณหภูมิตั้งแต่ 22-35 องศาเซลเซียส
กรุงเทพมหานคร	มีเมฆเป็นส่วนมาก กับมีฝนฟ้าคะนอง ร้อยละ 60 ของพื้นที่ อุณหภูมิตั้งแต่ 25-36 องศาเซลเซียส	มีเมฆเป็นส่วนมาก กับมีฝนฟ้าคะนอง ร้อยละ 60 ของพื้นที่ อุณหภูมิตั้งแต่ 25-36 องศาเซลเซียส



สถานการณ์ความเค็มของน้ำในแม่น้ำเจ้าพระยา วันที่ 19 พฤษภาคม 2560

สถานี	ค่าความเค็ม (g/l)	เทียบกับมาตรฐาน	เทียบกับเมื่อวาน	แนวโน้ม
วัดโพธิ์แดงเหนือ	0.17	อยู่ในมาตรฐานเพื่อการผลิตประปา	สูงกว่าเมื่อวาน	ทรงตัว
วัดไผ่ล้อม	0.16	อยู่ในมาตรฐานเพื่อการผลิตประปา	เท่ากับเมื่อวาน	ทรงตัว
สถานีสูบน้ำสำแล	0.16	อยู่ในมาตรฐานเพื่อการผลิตประปา	สูงกว่าเมื่อวาน	ทรงตัว
คลองลัดโพธิ์	-	-	-	-
รังสิตไชฟอน	-	-	-	-
เขื่อนแม่กลอง	0.08	อยู่ในมาตรฐานเพื่อการผลิตประปา	เท่ากับเมื่อวาน	ทรงตัว
ท่าม่วง	0.09	อยู่ในมาตรฐานเพื่อการผลิตประปา	เท่ากับเมื่อวาน	ทรงตัว
คลองประปา กม.54	-	-	-	-
บางเลน กม.35	0.08	อยู่ในมาตรฐานเพื่อการผลิตประปา	เท่ากับเมื่อวาน	-
คลองประปา กม.14	0.08	อยู่ในมาตรฐานเพื่อการผลิตประปา	เท่ากับเมื่อวาน	ทรงตัว

ตารางแสดงระดับน้ำทะเลหนุน ปี 2560 กับ ปี 2559 (ข้อมูลวันที่ 19 พ.ค 2560)

ตารางแสดงระดับน้ำทะเลหนุน ปี 2560 กับ ปี 2559 (ข้อมูลวันที่ 19 พ.ค 2560)										
ที่	ชื่อสถานี	สถานที่ตั้ง	น้ำขึ้นเต็มที่				น้ำลงเต็มที่			
			ปี 2560		ปี 2559		ปี 2560		ปี 2559	
			เวลา (น.)	ระดับน้ำ (ม.)	เวลา (น.)	ระดับน้ำ (ม.)	เวลา (น.)	ระดับน้ำ (ม.)	เวลา (น.)	ระดับน้ำ (ม.)
1	กองบัญชาการกองทัพเรือ	กรุงเทพฯ	01.29	0.84	04.07	2.72	18.13	0.44	12.30	1.34
2	ป้อมพระจุลจอมเกล้า	สมุทรปราการ	-	-	02.18	2.51	16.14	1.12	09.57	0.88

ตารางเปรียบเทียบสถานการณ์น้ำในแม่น้ำสายหลัก ปี 2560 กับ ปี 2559

(ข้อมูลวันที่ 19 พ.ค. 2560)

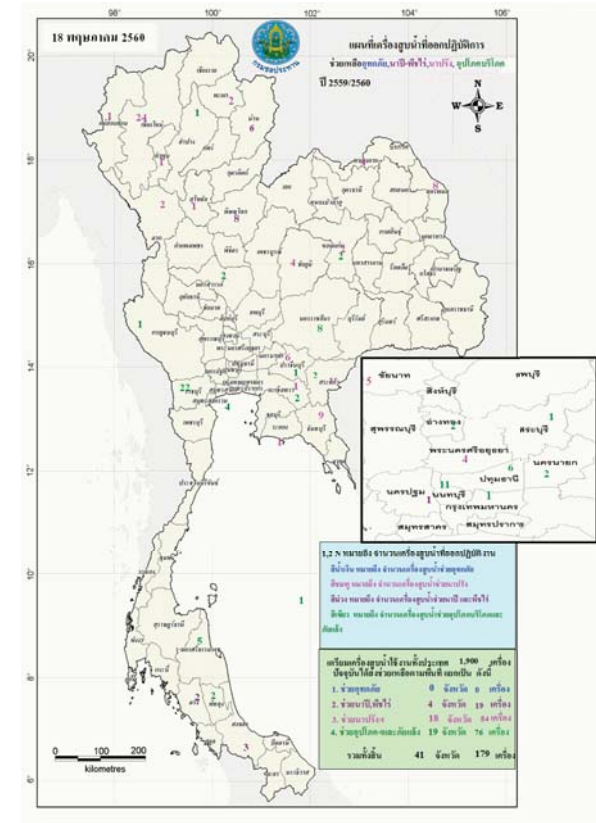
สถานี	ที่ตั้ง	ลุ่มน้ำ	ระดับตลิ่ง (ม.)	ระดับน้ำที่วัดได้ (ม.)		ระดับปี 2560 ต่างจากปี 2559 (ม.)
				ปี 2559	ปี 2560	
				Y.3A	สุโขทัย-สวรรคโลก	
W.4A	ตาก - สามเงา	วัง	6.1	0.00	1.05	na
P.7A	กำแพงเพชร - เมือง	ปิง	5.87	0.28	1.30	สูงกว่า 1.02
Y.16	พิษณุโลก - บางระกำ	ยม	7	-0.39	2.15	สูงกว่า 1.76
Y.5	พิจิตร - โพทะเล	ยม	8.25	-0.16	0.12	ต่ำกว่า 0.04
N.2B	อุตรดิตถ์ - เมือง	น่าน	7.63	0.78	2.40	สูงกว่า 1.62
P.17	นครสวรรค์ - บรรพตพิสัย	ปิง	38.08	34.49	35.55	สูงกว่า 1.06
N.67	นครสวรรค์ - ชุมแสง	น่าน	28.3	18.74	20.60	สูงกว่า 1.86
C.2	นครสวรรค์ - เมือง	เจ้าพระยา	26.2	17.38	18.98	สูงกว่า 1.6
C.30	อุทัยธานี - ชุนแก้ว	เจ้าพระยา	108.3	101.55	102.40	สูงกว่า 0.85
C.13	ชัยนาท - สรรพยา	เจ้าพระยา	16.34	5.96	5.65	ต่ำกว่า 0.31
S.39	ลพบุรี - ชัยบาดาล	ป่าสัก	52.59	37.87	38.16	สูงกว่า 0.29
C.29A	อยุธยา - บางไทร	เจ้าพระยา	na.	1.01	0.88	ต่ำกว่า 0.13
แม่น้ำปราจีนบุรี	ปราจีนบุรี - อ.กบินทร์บุรี	ปราจีนบุรี	10.2	na	1.04	na.
หนองคาย อ.เมือง (โขง)	หนองคาย อ.เมือง (โขง)	โขง	12.1	3.2	3.5	na.
นครพนม อ.เมือง (โขง)	นครพนม อ.เมือง (โขง)	โขง	12.3	3.4	2.8	na.

การปฏิบัติการและการให้ความช่วยเหลือ

ปก. ด้านพืชสำรวจความเสียหายเสร็จแล้ว เกษตรกร 6,106 ราย พื้นที่เสียหายสิ้นเชิง 100,476.50 ไร่ (ข้าว) คิดเป็นวงเงินช่วยเหลือ 111.83 ล้านบาท จ่ายเงินช่วยเหลือเกษตรกรแล้ว จัดหาเครื่องสูบน้ำ จำนวน 11 เครื่อง (ชลประทาน 3 เครื่อง และทรัพยากรน้ำภาค 6 ปราจีนบุรี 8 เครื่อง) แจกจ่ายน้ำอุปโภค-บริโภค 11 คัน 127 เที่ยว 1,068,000 ลิตร

กรมทรัพยากรน้ำ

- 1.การประปาภูมิภาค อ.อรัญประเทศ จ.สระแก้ว ติดตั้งเครื่องสูบน้ำ ขนาด 12 นิ้ว จำนวน 1 เครื่อง
- 2.บ.โคกกรวด ม.7 ต.โพธิ์งาม อ.ประจันตคาม จ.ปราจีนบุรี ติดตั้งเครื่องสูบน้ำ ขนาด 10 นิ้ว จำนวน 1 เครื่อง
- 3.ม.6 (1 4 11-14) ต.หนองม่วง อ.โคกสูง จ.สระแก้ว ติดตั้งเครื่องสูบน้ำ ขนาด 30 นิ้ว จำนวน 1 เครื่อง
- 4.บ.หนองเสม็ด ม.3 ต.โคกสูง อ.โคกสูง จ.สระแก้ว ติดตั้งเครื่องสูบน้ำ ขนาด 12 นิ้ว จำนวน 1 เครื่อง
- 5.บ.หนองหญ้าแก้ว ม.9 ต.โคกสูง อ.โคกสูง จ.สระแก้ว ติดตั้งเครื่องสูบน้ำ ขนาด 12 นิ้ว จำนวน 1 เครื่อง
- 6.บ.ดอนหลุม ม.6 ต.โคกสูง อ.โคกสูง จ.สระแก้ว ติดตั้งเครื่องสูบน้ำ ขนาด 12 นิ้ว จำนวน 1 เครื่อง
- 7.บ.วัด ม.5 ต.บางยาง อ.บ้านสร้าง จ.ปราจีนบุรี ติดตั้งเครื่องสูบน้ำ ขนาด 12 นิ้ว จำนวน 1 เครื่อง
- 8.บ.กุดฝือ ม.4 ต.โนนหมากมูน อ.โคกสูง จ.สระแก้ว ติดตั้งเครื่องสูบน้ำ ขนาด 12 นิ้ว จำนวน 1 เครื่อง
- 9.บ.หนองจาม ม.3 ต.โนนหมากมูน อ.โคกสูง จ.สระแก้ว ติดตั้งเครื่องสูบน้ำ ขนาด 12 นิ้ว จำนวน 1 เครื่อง
- 10.บ.ศิลารัตนพัฒนา ม.6 ต.โนนหมากมูน อ.โคกสูง จ.สระแก้ว ติดตั้งเครื่องสูบน้ำ ขนาด 12 นิ้ว จำนวน 1 เครื่อง
- 11.บ.หนองแวง ม.1 ต.หนองแวง อ.โคกสูง จ.สระแก้ว ติดตั้งเครื่องสูบน้ำ ขนาด 12 นิ้ว จำนวน 1 เครื่อง
- 12.ม.2(คลองหาดยาง) ต.หาดยาง อ.ศรีมหาโพธิ จ.ปราจีนบุรี ติดตั้งเครื่องสูบน้ำ ขนาด 12 นิ้ว จำนวน 2 เครื่อง
- 13.ม.2(คลองสนามโพธิ์) ต.หาดยาง อ.ศรีมหาโพธิ จ.ปราจีนบุรี ติดตั้งเครื่องสูบน้ำ ขนาด 12 นิ้ว จำนวน 2 เครื่อง
- 14.พล.ร.2 รอ. ค่ายพรหมโยธี ต.บ้านพระ อ.เมือง จ.ปราจีนบุรี ติดตั้งเครื่องสูบน้ำ ขนาด 10 นิ้ว จำนวน 1 เครื่อง
- 15.บ.บางหอย ม.7 ต.บางเตย อ.บ้านสร้าง จ.ปราจีนบุรี ติดตั้งเครื่องสูบน้ำ ขนาด 12 นิ้ว จำนวน 1 เครื่อง
- 16.บ.บางนางเล็ก ม.3 ต.ทรายมูล อ.องครักษ์ จ.นครนายก ติดตั้งเครื่องสูบน้ำ ขนาด 12 นิ้ว จำนวน 1 เครื่อง



**กนช**  
คณะกรรมการทรัพยากรน้ำแห่งชาติ วันที่ 19 พฤษภาคม 2560

จังหวัดที่ประกาศการให้ความช่วยเหลือผู้ประสบภัยพิบัติกรณีฉุกเฉิน(ภัยแล้ง) ตามระเบียบกระทรวงการคลังว่าด้วยเงินอุดหนุนราชการเพื่อช่วยเหลือผู้ประสบภัยพิบัติกรณีฉุกเฉิน พ.ศ.2556 ข้อมูลวันที่ 18 พฤษภาคม 2557-2560

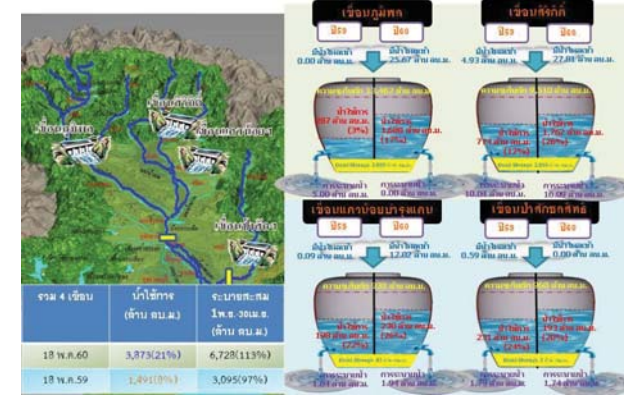


ปี 2557	ปี 2558	ปี 2559	ปี 2560
47 จังหวัด 343 อำเภอ 2,141 ตำบล 20,371 หมู่บ้าน เปรียบเทียบกับประเทศ 74,963 หมู่บ้าน คิดเป็น 27.17%	35 จังหวัด 240 อำเภอ 1,349 ตำบล 12,124 หมู่บ้าน เปรียบเทียบกับประเทศ 74,965 หมู่บ้าน คิดเป็น 16.17%	35 จังหวัด 213 อำเภอ 1,087 ตำบล 8,711 หมู่บ้าน เปรียบเทียบกับประเทศ 74,965 หมู่บ้าน คิดเป็น 11.62%	จังหวัดระนองประกาศสิ้นสุดสถานการณ์ภัยพิบัติ (ภัยแล้ง) ณ วันที่ 21 เมษายน 2560 ปัจจุบันไม่มีจังหวัดที่ประกาศขอการให้ความช่วยเหลือผู้ประสบภัยพิบัติ (ภัยแล้ง)

ที่มาข้อมูล : กรมป้องกันและบรรเทาสาธารณภัย (ปภ.)

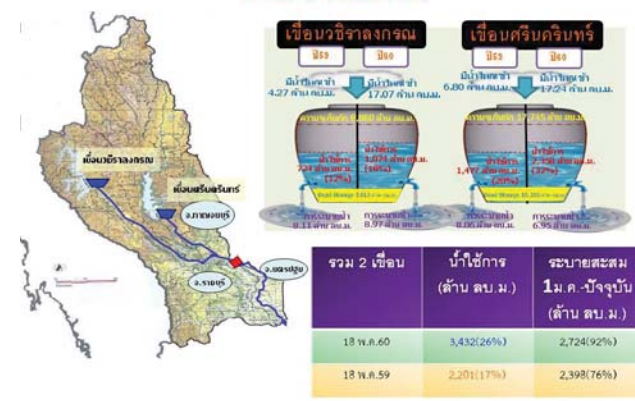
**ปริมาณน้ำใช้การ 4 เขื่อนหลักในลุ่มน้ำเจ้าพระยา**

ณ วันที่ 18 พฤษภาคม 2560



**ปริมาณน้ำใช้การ 2 เขื่อนหลักในลุ่มน้ำแม่กลอง**

ณ วันที่ 18 พฤษภาคม 2560



**กนช**  
คณะกรรมการทรัพยากรน้ำแห่งชาติ

ข่าวเกี่ยวกับน้ำบนสื่อสิ่งพิมพ์ วันศุกร์ที่ 19 พฤษภาคม 2560

❖ **เชียงใหม่** - อุทยานแห่งชาติดอยอินทนนท์สั่งปิดน้ำหมอกกลางน้ำกมเยื่อ หลังจากมีน้ำป่าไหลหลาก ส่งผลให้บริเวณขอบถนนทางเข้าหน่วยพิทักษ์แม่แจ่ม เกิดทรุดตัวเป็นหลุมกว้าง 3 ม. **ThaiPBS**

❖ **ลำพูน** - เกิดฝนตกหนักต่อเนื่อง ส่งผลให้คอสะพานคอนกรีต บ้านห้วยฮ่อม ม.5 ดงทาแม่ลอบ อ.แม่ทา ถูกน้ำกัดเซาะ และเกิดเหตุดินถล่มทับถนนทางเข้าบ้านห้วยฮ่อม ม.5 ดงทาแม่ลอบ ไม่สามารถสัญจรได้ **INNNEWS**

❖ **ตาก** - เกิดฝนตกต่อเนื่องทำให้น้ำในบึงบริเวณบ้านมอเกอริไทย อ.วาลเลย์ อ.พบพระ มีระดับน้ำสูงขึ้น จนเป็นอันตรายทำให้ชาวบ้าน ไทยกับเมียนมา 2 มุ่งแม่น้ำเมย ต้องย้ายสิ่งของ เพราะเกรงว่าจะเกิดน้ำท่วมฉับพลัน **เนชั่น**

❖ **หนองคาย** - ฝนตกหนักต่อเนื่องส่งผลให้น้ำท่วมถึง เนื่องจากระบายไม่ทัน ใน อ.เมือง บริเวณถนนสายเดิม ชุมชนบ่อหิน อ.โพนพิสัย อ.เมืองระดับน้ำสูง 30-50 ซม. **กรมประชาสัมพันธ์**

❖ **เลย** - สถานการณ์น้ำท่วมถนนเลี้ยวรวม อ.เมือง บริเวณหน้าท่าช้างบึงแก้งแม่โคกร่างมีประ ระดับน้ำสูง 10-40 ซม. น้ำที่ท่วมการ อ.วังสะพุง ระดับน้ำสูง 20-30 ซม. สี่แยกวังจันทน์ อ.เมือง ระดับน้ำสูง 20-30 ซม. บริเวณสามแยกของขามจำ อ.ศรีสงคราม ระดับน้ำ 10-20 ซม. ชุมชนศรีบุญเรือง ระดับน้ำ 20 ซม. เริ่มมีเหตุเข้าท่วมบ้านเรือนประชาชน **INNNEWS**

❖ **อุดรธานี** - เกิดฝนตกหนักส่งผลหลายพื้นที่ได้รับผลกระทบ โดยเฉพาะที่ อ.นาขุง ถนนหมายเลข 2414 ช่วงบ้านวังเข้ ม.3 วนาแค ถูกน้ำกัดเซาะจนขาด ไม่สามารถสัญจรได้ **แนวหน้า**

❖ **ขอนแก่น** - เกิดฝนตกหนักต่อเนื่อง โดยที่ อ.ภูผาม่าน น้ำจากลำน้ำชีถูกระลอกเข้าท่วมหมู่บ้านชื่นสมเหนือ และบ้านชื่นใต้ รวมกว่า 200 หลังจากรีเริ่ม ระดับน้ำสูง 1 ม. **CH3**

❖ **กำแพงเพชร** - สถานการณ์น้ำท่วม รพ.พารานกษัตริย์ อ.พารานกษัตริย์ ระดับน้ำสูง 60-80 ซม. ล้ำสุดวัด 16.00 น. สถานการณ์ในภาพรวมเริ่มคลี่คลายลงใกล้กลับสู่ภาวะปกติแล้ว ระดับน้ำที่ท่วมสูงเกือบ 1 ม. ขณะนี้ลดลงเหลือไม่ถึง 5 ซม. ขณะเดียวกันฝนได้หยุดตกแล้ว ส่งผลให้การระบายน้ำมีประสิทธิภาพมากยิ่งขึ้น **INNNEWS**

❖ **สุโขทัย** - ฝนที่ตกหนักในปริมาณ 200 มม. ในตอนบนและตอนล่าง ของอ่างเก็บน้ำแม่โมก อ.เดิม จ.ลำปาง บวกกับน้ำฝนจาก ทิวเขาต่าง ได้ไหลเข้าท่วมพื้นที่การเกษตรใน อ.สวรรคโลก ได้รับผลกระทบทั้ง 13 ตำบล โดยเฉพาะที่ ม.5 เฉลียง บางถึง อ.สวรรคโลก ถูกน้ำท่วมสูงกว่า 1 ม. **INNNEWS**

❖ **พิษณุโลก** - สถานการณ์น้ำท่วมขยายวงกว้างพัดเข้าป่าจากเขาหลวงเพชร เทือกเขาอีโต้ ไหลเข้าท่วมบ้านเรือนประชาชนใน ม.1-5,14 อ.บึงคล้า อ.วังสลิ้งก์ ได้รับความเดือดร้อนกว่า 100 หลังจากรีเริ่ม โดยระดับน้ำสูงขึ้นอย่างรวดเร็ว ระดับน้ำสูง 30-60 ซม. โดยที่หมู่ 5 ระดับน้ำสูง 80-100 ซม. รถทุกชนิดไม่สามารถผ่านได้ **CH3**

❖ **พิจิตร** - เกิดฝนตกต่อเนื่องในพื้นที่ประสบอุทกภัยแล้ว 4 อำเภอ คือ อ.ชาติตระการ อ.วังทอง อ.ทับคล้อ พหลมพิราม รวม 11 ตำบล 28 หมู่บ้าน บ้านเรือนประชาชน 9 หลัง ถนน 2 เส้นทาง และ พื้นที่การเกษตร 11,000 ไร่ ได้รับผลกระทบ **INNNEWS**

❖ **สิงห์บุรี** - เกิดพายุพัดถล่มส่งผลให้มีบ้านเรือนประชาชนเสียหาย 8 หลังใน ม.8,9 ของเจอน อ.อินทร์บุรี **INNNEWS**

❖ **ระยอง** - เกิดพายุซัดเข้าในหลายเขต อ.เมือง ส่งผลให้ต้นไม้หลายต้นหักโค่นทับบ้านค้า และรถยนต์ **INNNEWS**

❖ **จันทบุรี** - เกิดน้ำป่าไหลหลากจากเขื่อนเขาตราบนเข้าท่วมพื้นที่ ม.4,6 อ.ฉะชรี อ.มะขาม ส่วนบางพรานและสมผลไม่ถูกน้ำท่วมกว่า 50 ไร่ระดับน้ำสูง 80 ซม. **INNNEWS**

■ ชาวบ้าน 14 ชาว ■ ชาวบ้าน 1 ชาว

15 / 15

14

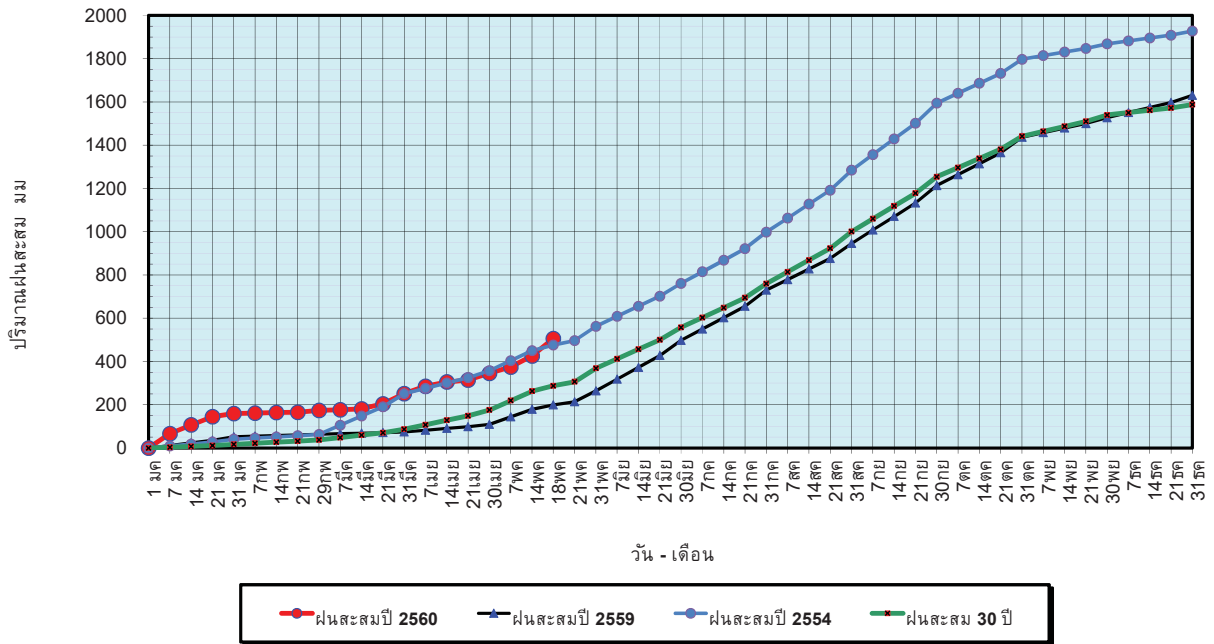
# ปริมาณฝนสะสมปี

พ.ศ. ๒๕๕๙ และ ๒๕๖๐

เทียบค่าเฉลี่ย ๓๐ ปี

วันที่ 18 พฤษภาคม 2560  
 ฝน30ปี = 287.72 มม. (สะสมทั้งปี = 1,587.50 มม.)  
 ปี59 = 199.18 มม. (สะสมทั้งปี = 1,630.64 มม.)  
 ปี60 = 506.07 มม.  
 เปรียบเทียบกับ ปี 59 มีค่ามากกว่า 306.89 มม.  
 เปรียบเทียบกับฝนเฉลี่ย 30 ปี มีค่ามากกว่า 218.35 มม.

**ปริมาณฝนสะสมปี 2554-2559-2560 เทียบกับค่าเฉลี่ย 30 ปี**

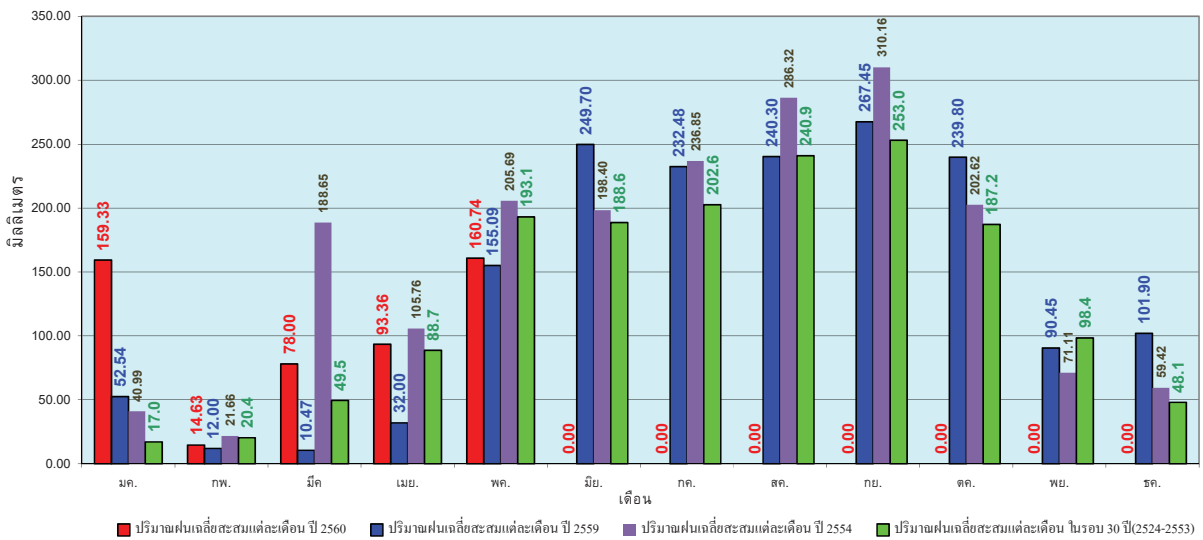


ข้อมูลจากกรมอุตุนิยมวิทยาจำนวน 122 สถานีข้อมูลปริมาณฝนสะสมถึง วันที่ 18 พฤษภาคม 2560

ศูนย์เมฆขลา ศูนย์ป้องกันวิกฤตด้านน้ำ กรมทรัพยากรน้ำ

วันที่ 18 พฤษภาคม 2560  
 ฝน30ปี = 287.72 มม. (สะสมทั้งปี = 1,587.50 มม.)  
 ปี59 = 199.18 มม. (สะสมทั้งปี = 1,630.64 มม.)  
 ปี60 = 506.07 มม.  
 เปรียบเทียบกับ ปี 59 มีค่ามากกว่า 306.89 มม.  
 เปรียบเทียบกับฝนเฉลี่ย 30 ปี มีค่ามากกว่า 218.35 มม.

**ปริมาณฝนเฉลี่ยรายเดือนของประเทศ**



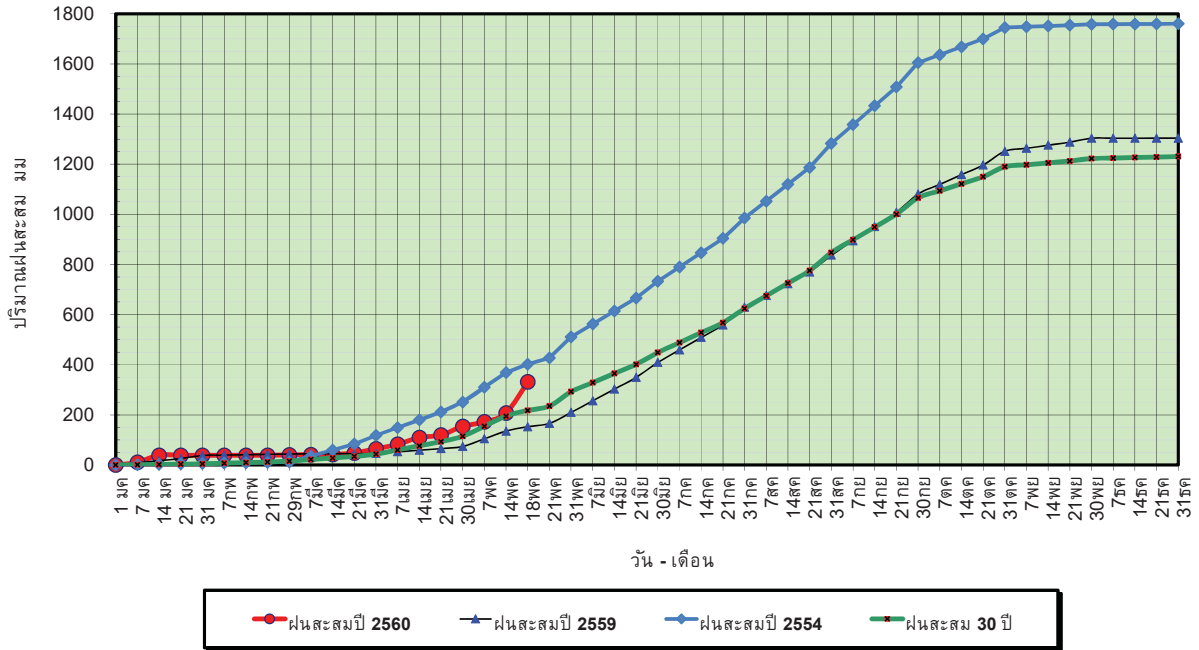
ข้อมูลจากกรมอุตุนิยมวิทยาจำนวน 122 สถานีข้อมูลปริมาณฝนสะสมถึง วันที่ 18 พฤษภาคม 2560

ศูนย์เมฆขลา ศูนย์ป้องกันวิกฤตด้านน้ำ กรมทรัพยากรน้ำ

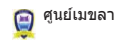


วันที่ 18 พฤษภาคม 2560  
 ฝน30ปี = 217.64 มม. (สะสมทั้งปี = 1,230.90 มม.)  
 ปี59 = 152.50 มม. (สะสมทั้งปี = 1,303.93 มม.)  
 ปี60 = 331.51 มม.  
 เปรียบเทียบกับ ปี 59 มีค่ามากกว่า 179.01 มม.  
 เปรียบเทียบกับฝนเฉลี่ย 30 ปี มีค่ามากกว่า 113.87 มม.

### ปริมาณฝนสะสมภาคเหนือ



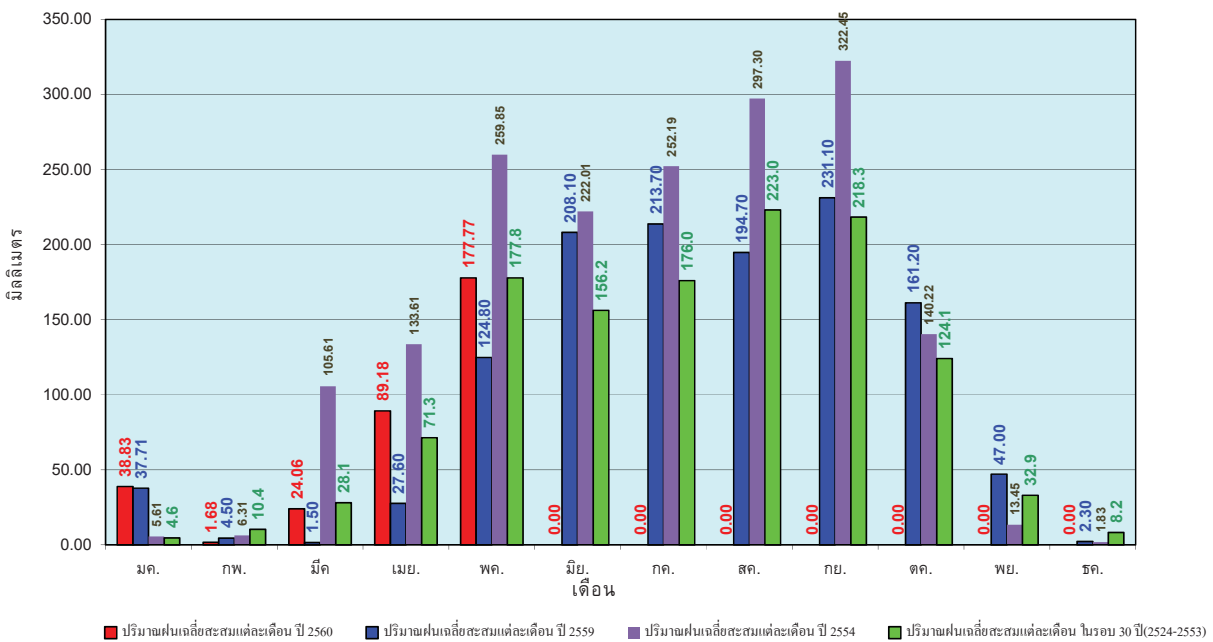
ข้อมูลจากกรมอุตุนิยมวิทยาจำนวน 32  
 สถานีข้อมูลปริมาณฝนสะสมถึง วันที่  
 18 พฤษภาคม 2560



ศูนย์เมฆขลา ศูนย์ป้องกันวิกฤตด้าน ทรัพยากรน้ำ

วันที่ 18 พฤษภาคม 2560  
 ฝน30ปี = 217.64 มม. (สะสมทั้งปี = 1,230.90 มม.)  
 ปี59 = 152.50 มม. (สะสมทั้งปี = 1,303.93 มม.)  
 ปี60 = 331.51 มม.  
 เปรียบเทียบกับ ปี 59 มีค่ามากกว่า 179.01 มม.  
 เปรียบเทียบกับฝนเฉลี่ย 30 ปี มีค่ามากกว่า 113.87 มม.

### ปริมาณฝนเฉลี่ยสะสมรายเดือน ภาคเหนือ



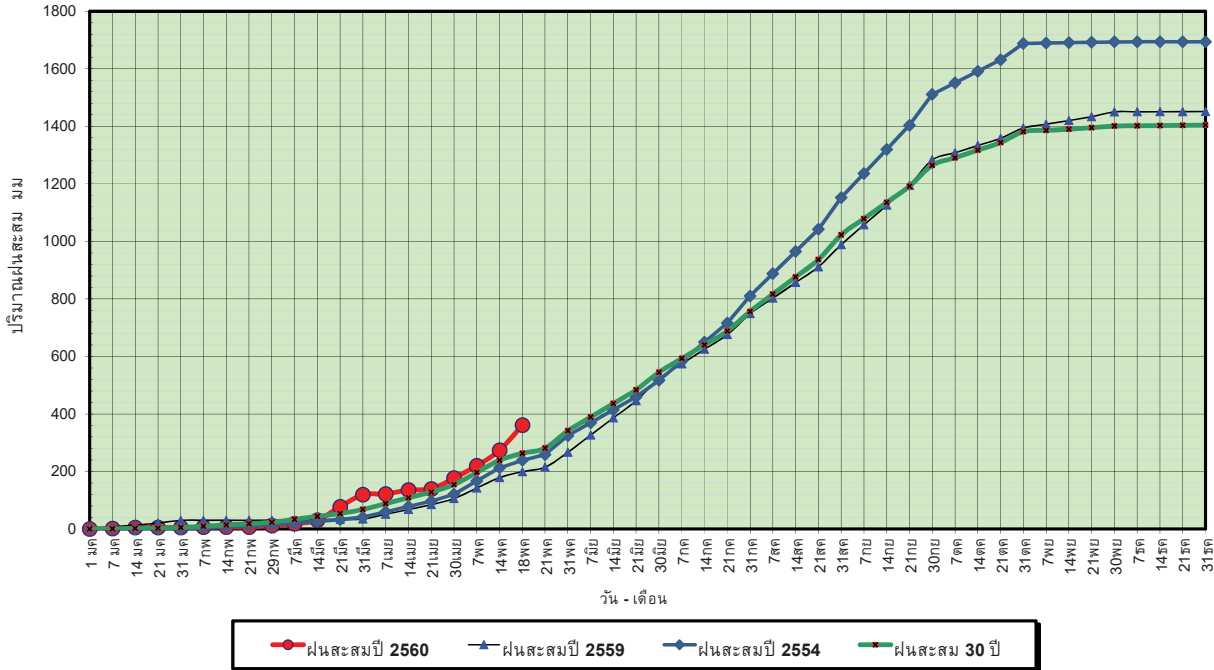
ข้อมูลจากกรมอุตุนิยมวิทยาจำนวน32  
 สถานีข้อมูลปริมาณฝนสะสมถึง วันที่  
 18 พฤษภาคม 2560



ศูนย์เมฆขลา ศูนย์ป้องกันวิกฤตด้าน ทรัพยากรน้ำ

วันที่ 18 พฤษภาคม 2560  
 ฝน30ปี = 262.94 มม. (สะสมทั้งปี = 1,404.50 มม.)  
 ปี59 = 199.11 มม. (สะสมทั้งปี = 1,451.61 มม.)  
 ปี60 = 361.12 มม.  
 เปรียบเทียบกับ ปี 59 มีค่ามากกว่า 162.01 มม.  
 เปรียบเทียบกับฝนเฉลี่ย 30 ปี มีค่ามากกว่า 98.18 มม.

ปริมาณฝนสะสมภาคตะวันออกเฉียงเหนือ



ข้อมูลจากกรมอุตุนิยมวิทยาจำนวน 28  
 สถานีข้อมูลปริมาณฝนสะสมถึง วันที่  
 18 พฤษภาคม 2560



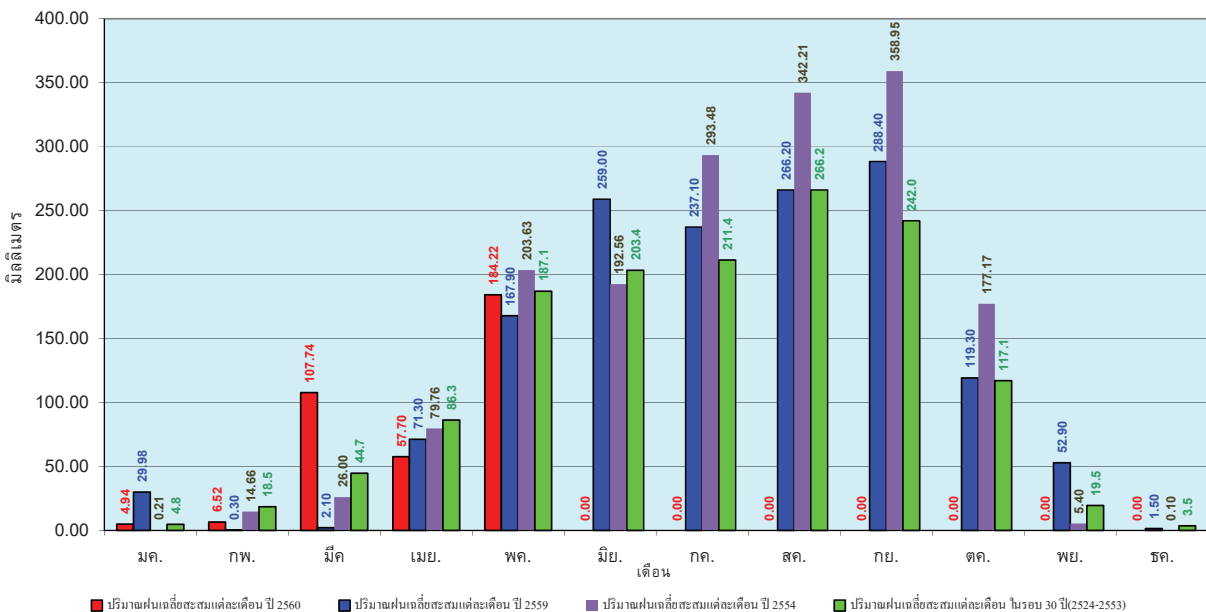
ศูนย์เมขลา



ศูนย์ป้องกันวิกฤตน้ำ กรมทรัพยากรน้ำ

วันที่ 18 พฤษภาคม 2560  
 ฝน30ปี = 262.94 มม. (สะสมทั้งปี = 1,404.50 มม.)  
 ปี59 = 199.11 มม. (สะสมทั้งปี = 1,451.61 มม.)  
 ปี60 = 361.12 มม.  
 เปรียบเทียบกับ ปี 59 มีค่ามากกว่า 162.01 มม.  
 เปรียบเทียบกับฝนเฉลี่ย 30 ปี มีค่ามากกว่า 98.18 มม.

ปริมาณฝนเฉลี่ยสะสมรายเดือน ภาคตะวันออกเฉียงเหนือ



ข้อมูลจากกรมอุตุนิยมวิทยาจำนวน 28  
 สถานีข้อมูลปริมาณฝนสะสมถึง วันที่  
 18 พฤษภาคม 2560



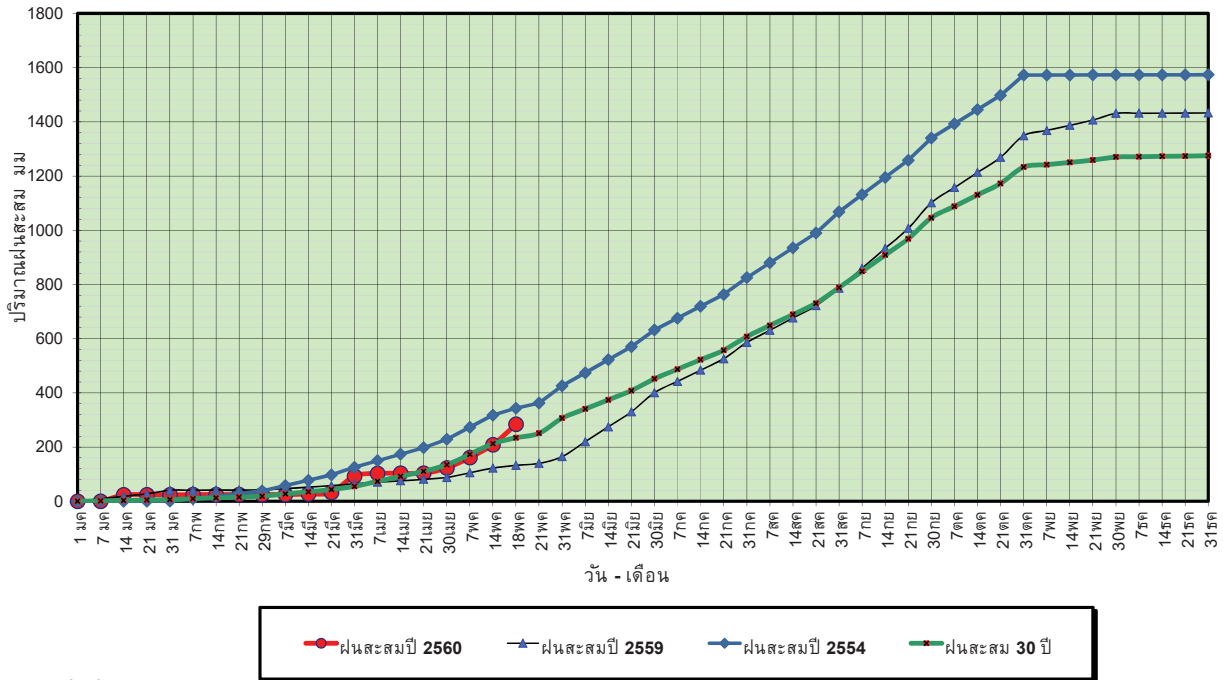
ศูนย์เมขลา



ศูนย์ป้องกันวิกฤตน้ำ กรมทรัพยากรน้ำ

วันที่ 18 พฤษภาคม 2560  
 ฝน30ปี = 234.53 มม. (สะสมทั้งปี = 1,275.20 มม.)  
 ปี59 = 132.55 มม. (สะสมทั้งปี = 1,432.69 มม.)  
 ปี60 = 284.28 มม.  
 เปรียบเทียบกับ ปี 59 มีค่ามากกว่า 151.72 มม.  
 เปรียบเทียบกับฝนเฉลี่ย 30 ปี มีค่ามากกว่า 49.75 มม.

### ปริมาณฝนสะสมภาคกลาง



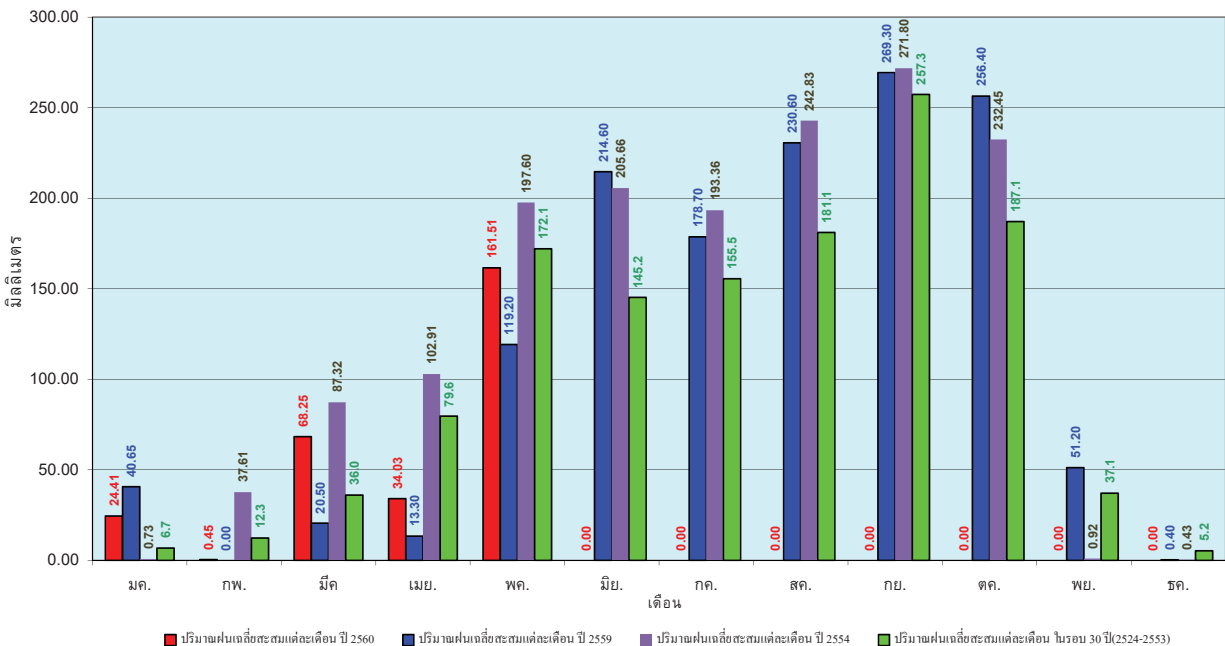
ข้อมูลจากกรมอุตุนิยมวิทยาจำนวน 13  
 สถานีข้อมูลปริมาณฝนสะสมถึง วันที่  
 18 พฤษภาคม 2560



ศูนย์เมขลา ศูนย์ป้องกันวิกฤตน้ำ กรมทรัพยากรน้ำ

วันที่ 18 พฤษภาคม 2560  
 ฝน30ปี = 234.53 มม. (สะสมทั้งปี = 1,275.20 มม.)  
 ปี59 = 132.55 มม. (สะสมทั้งปี = 1,432.69 มม.)  
 ปี60 = 284.28 มม.  
 เปรียบเทียบกับ ปี 59 มีค่ามากกว่า 151.72 มม.  
 เปรียบเทียบกับฝนเฉลี่ย 30 ปี มีค่ามากกว่า 49.75 มม.

### ปริมาณฝนเฉลี่ยสะสมรายเดือน ภาคกลาง



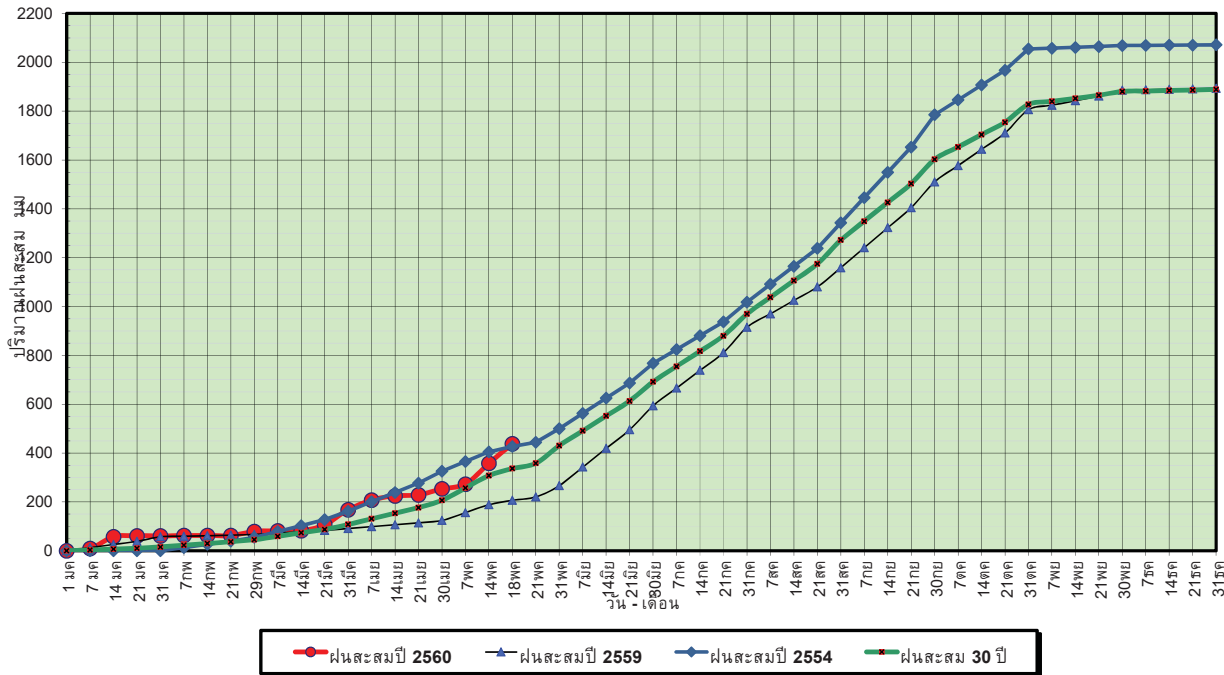
ข้อมูลจากกรมอุตุนิยมวิทยาจำนวน 13  
 สถานีข้อมูลปริมาณฝนสะสมถึง วันที่  
 18 พฤษภาคม 2560



ศูนย์เมขลา ศูนย์ป้องกันวิกฤตน้ำ กรมทรัพยากรน้ำ

วันที่ 18 พฤษภาคม 2560  
 ฝน30ปี = 336.85 มม. (สะสมทั้งปี = 1,888.80 มม.)  
 ปี59 = 206.97 มม. (สะสมทั้งปี = 1,746.74 มม.)  
 ปี60 = 438.20 มม.  
 เปรียบเทียบกับ ปี 59 มีค่ามากกว่า 231.23 มม.  
 เปรียบเทียบกับฝนเฉลี่ย 30 ปี มีค่ามากกว่า 101.35 มม.

### ปริมาณฝนสะสมภาคตะวันออกเฉียงเหนือ



ข้อมูลจากกรมอุตุนิยมวิทยาจำนวน 15 สถานีข้อมูลปริมาณฝนสะสมถึง วันที่ 18 พฤษภาคม 2560



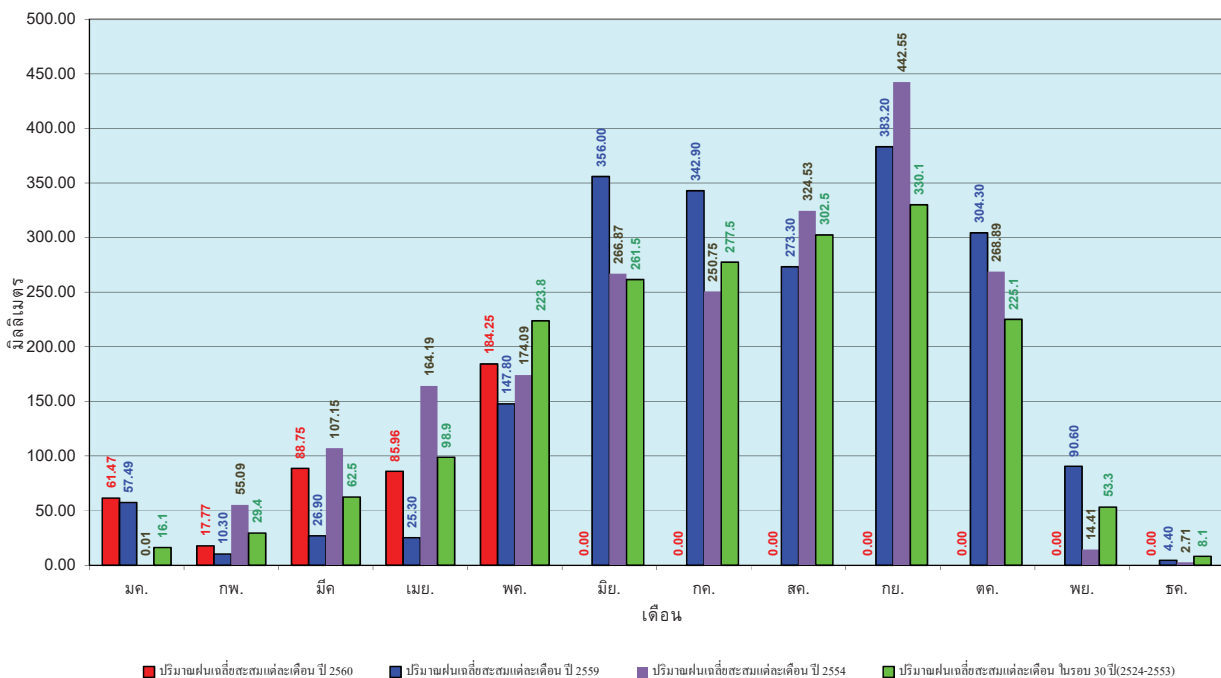
ศูนย์เมฆขลา



ศูนย์ป้องกันวิกฤตน้ำ กรมทรัพยากรน้ำ

วันที่ 18 พฤษภาคม 2560  
 ฝน30ปี = 336.85 มม. (สะสมทั้งปี = 1,888.80 มม.)  
 ปี59 = 206.97 มม. (สะสมทั้งปี = 1,746.74 มม.)  
 ปี60 = 438.20 มม.  
 เปรียบเทียบกับ ปี 59 มีค่ามากกว่า 231.23 มม.  
 เปรียบเทียบกับฝนเฉลี่ย 30 ปี มีค่ามากกว่า 101.35 มม.

### ปริมาณฝนเฉลี่ยสะสมรายเดือน ภาคตะวันออกเฉียงเหนือ



ข้อมูลจากกรมอุตุนิยมวิทยาจำนวน 15 สถานีข้อมูลปริมาณฝนสะสมถึง วันที่ 18 พฤษภาคม 2560



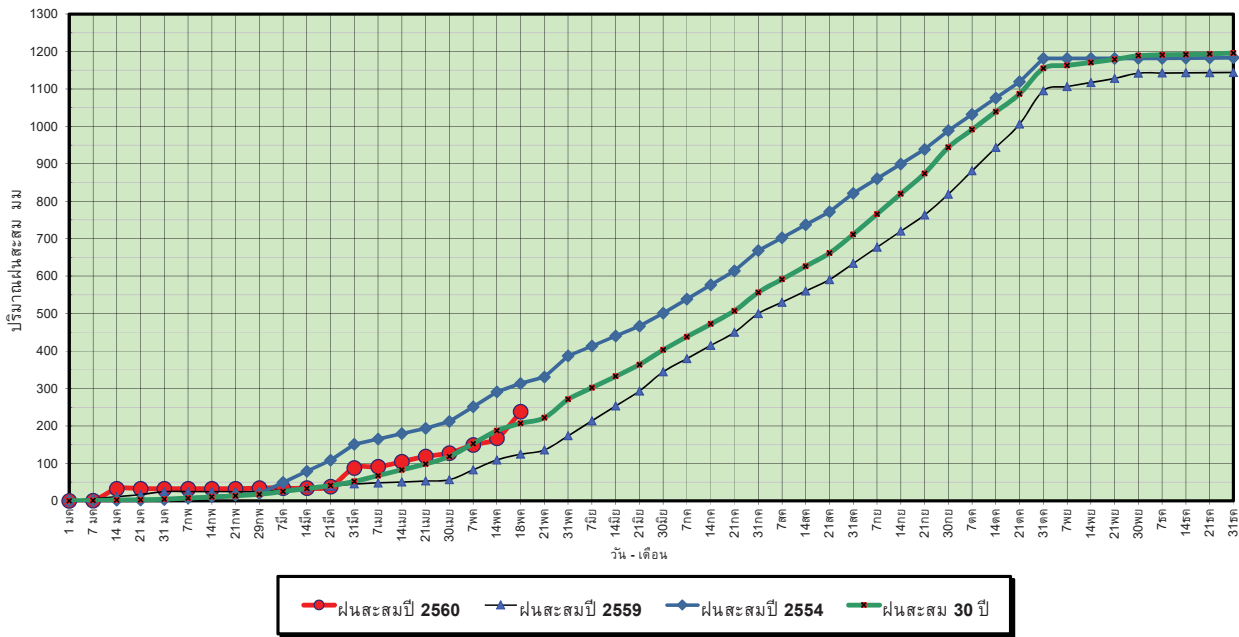
ศูนย์เมฆขลา



ศูนย์ป้องกันวิกฤตน้ำ กรมทรัพยากรน้ำ

วันที่ 18 พฤษภาคม 2560  
 ฝน30ปี = 207.03 มม. (สะสมทั้งปี = 1,195.72 มม.)  
 ปี59 = 124.41 มม. (สะสมทั้งปี = 1,064.92 มม.)  
 ปี60 = 238.16 มม.  
 เปรียบเทียบกับ ปี 59 มีค่ามากกว่า 113.75 มม.  
 เปรียบเทียบกับฝนเฉลี่ย 30 ปี มีค่ามากกว่า 31.13 มม.

### ปริมาณฝนสะสมภาคตะวันตก



ข้อมูลจากกรมอุตุนิยมวิทยาจำนวน 5  
 สถานีข้อมูลปริมาณฝนสะสมถึง วันที่  
 18 พฤษภาคม 2560



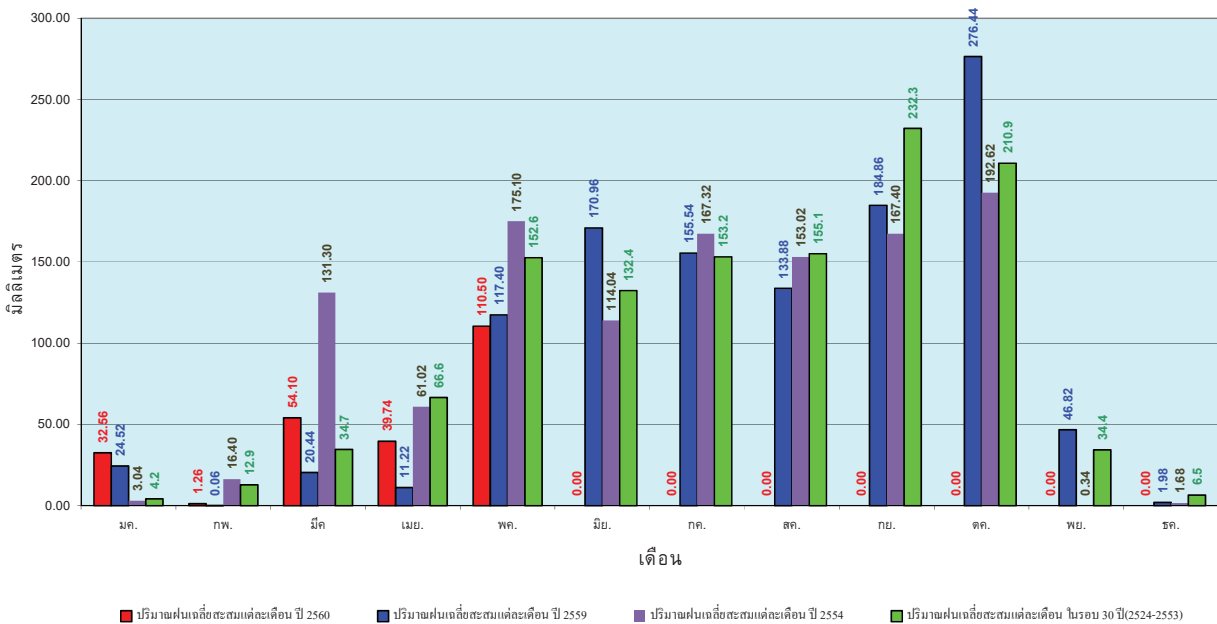
ศูนย์เมขลา



ศูนย์ป้องกันวิกฤตน้ำ กรมทรัพยากรน้ำ

วันที่ 18 พฤษภาคม 2560  
 ฝน30ปี = 207.03 มม. (สะสมทั้งปี = 1,195.72 มม.)  
 ปี59 = 124.41 มม. (สะสมทั้งปี = 1,064.92 มม.)  
 ปี60 = 238.16 มม.  
 เปรียบเทียบกับ ปี 59 มีค่ามากกว่า 113.75 มม.  
 เปรียบเทียบกับฝนเฉลี่ย 30 ปี มีค่ามากกว่า 31.13 มม.

### ปริมาณฝนเฉลี่ยสะสมรายเดือน ภาคตะวันตก



ข้อมูลจากกรมอุตุนิยมวิทยาจำนวน 5  
 สถานีข้อมูลปริมาณฝนสะสมถึง วันที่  
 18 พฤษภาคม 2560



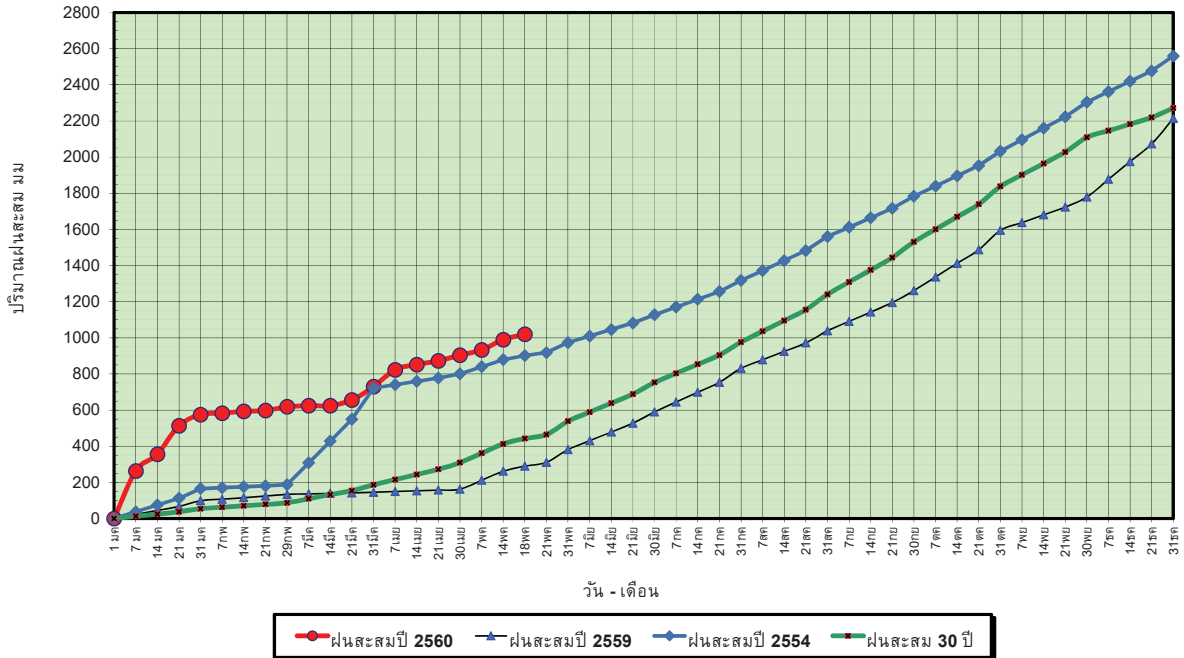
ศูนย์เมขลา



ศูนย์ป้องกันวิกฤตน้ำ กรมทรัพยากรน้ำ

วันที่ 18 พฤษภาคม 2560  
 ฝน30ปี = 442.30 มม. (สะสมทั้งปี = 2,271.55 มม.)  
 ปี59 = 289.49 มม. (สะสมทั้งปี = 2,058.2 มม.)  
 ปี60 = 1,019.38 มม.  
 เปรียบเทียบกับ ปี 59 มีค่ามากกว่า 729.89 มม.  
 เปรียบเทียบกับฝนเฉลี่ย 30 ปี มีค่ามากกว่า 577.08 มม.

### ปริมาณฝนสะสมภาคใต้



ข้อมูลจากกรมอุตุนิยมวิทยาจำนวน 29  
 สถานีข้อมูลปริมาณฝนสะสมถึง วันที่  
 18 พฤษภาคม 2560



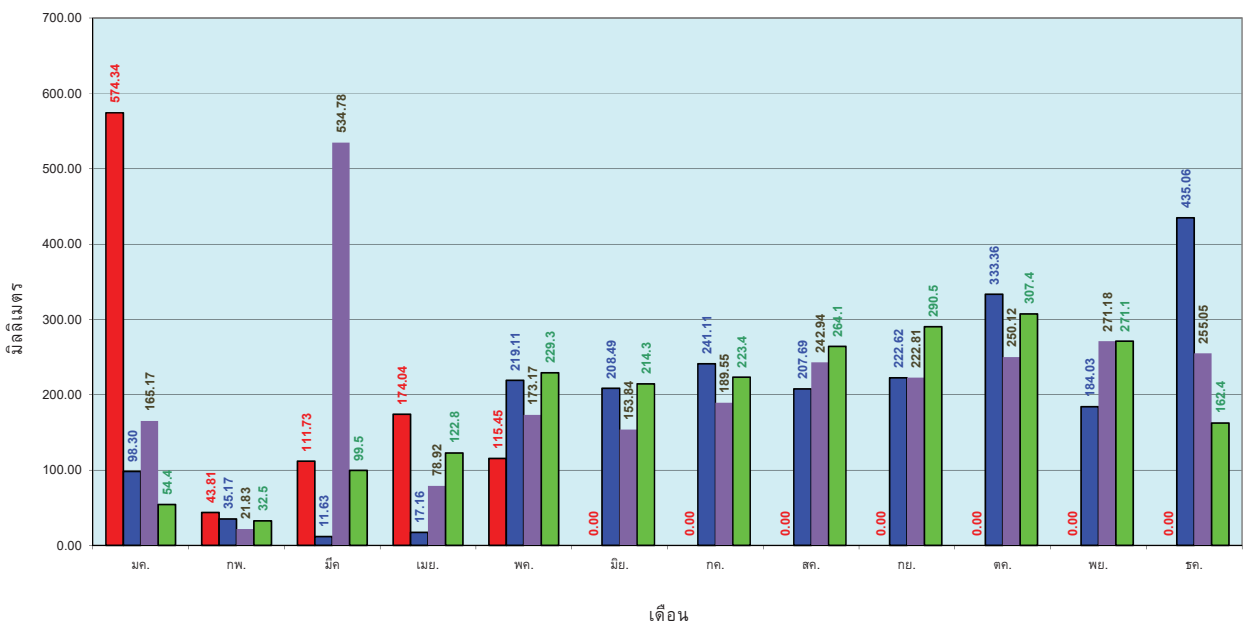
ศูนย์เมฆขลา



ศูนย์ป้องกันวิกฤตน้ำ กรมทรัพยากรน้ำ

วันที่ 18 พฤษภาคม 2560  
 ฝน30ปี = 442.30 มม. (สะสมทั้งปี = 2,271.55 มม.)  
 ปี59 = 289.49 มม. (สะสมทั้งปี = 2,058.2 มม.)  
 ปี60 = 1,019.38 มม.  
 เปรียบเทียบกับ ปี 59 มีค่ามากกว่า 729.89 มม.  
 เปรียบเทียบกับฝนเฉลี่ย 30 ปี มีค่ามากกว่า 577.08 มม.

### ปริมาณฝนเฉลี่ยสะสมรายเดือน ภาคใต้



ข้อมูลจากกรมอุตุนิยมวิทยาจำนวน 29  
 สถานีข้อมูลปริมาณฝนสะสมถึง วันที่  
 18 พฤษภาคม 2560



ศูนย์เมฆขลา



ศูนย์ป้องกันวิกฤตน้ำ กรมทรัพยากรน้ำ

# สถานการณ์น้ำในอ่างเก็บน้ำ ขนาดใหญ่ และขนาดกลาง

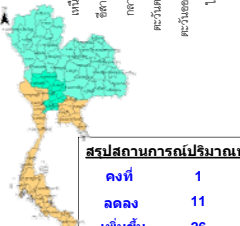
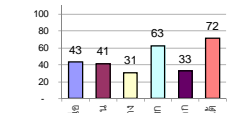
# รายงานสรุปสภาพน้ำในอ่างเก็บน้ำขนาดใหญ่และขนาดกลาง

รายงานสถานการณ์ ณ วันที่ 19 พฤษภาคม 2560

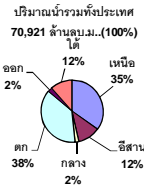
ปริมาณน้ำในอ่างที่ใช้การได้ในสปีดาคอน + มากกว่า / - น้อยกว่า สปีดาคอน 120.25 ล้าน ลบ.ม.

สรุปสถานการณ์ปริมาณน้ำในอ่างเก็บน้ำที่ใช้ในกิจกรรมทั่วประเทศ น้อยกว่าปริมาณน้ำไหลเข้าอ่าง เมื่อเทียบกับสปีดาคอนที่ผ่านมาก สถานการณ์อยู่ระหว่างเก็บกักน้ำ

% ปริมาณน้ำรวมแต่ละภาคปัจจุบัน



คงที่	1	อ่าง
ลดลง	11	อ่าง
เพิ่มขึ้น	26	อ่าง



เปรียบเทียบปริมาณน้ำรวม  
ทุกภาคปัจจุบัน  
กับปี 60 และ ปี 59

วันที่ 19 พฤษภาคม 2560 เท่ากับ  
37,721 ล้าน ลบ.ม. หรือ เท่ากับ  
53%

วันที่ 19 พฤษภาคม 2559 เท่ากับ  
31,473 ล้าน ลบ.ม. หรือ เท่ากับ  
44%

ภาค	สถานการณ์ปริมาณน้ำในอ่าง				ปริมาณน้ำ เปลี่ยนแปลง (ล้าน ม.³)	สถานะ
	ลดลง (แห่ง)	คงที่ (แห่ง)	เพิ่มขึ้น (แห่ง)	รวม (แห่ง)		
ภาคเหนือ	1	-	6	7	54.00	ปริมาณน้ำในอ่างเก็บน้ำเพิ่มขึ้น
ภาคตะวันออกเฉียงเหนือ	2	-	10	12	136.00	ปริมาณน้ำในอ่างเก็บน้ำเพิ่มขึ้น
ภาคกลาง	1	-	2	3	6.00	ปริมาณน้ำในอ่างเก็บน้ำเพิ่มขึ้น
ภาคตะวันออก	1	-	1	2	-6.00	ปริมาณน้ำในอ่างเก็บน้ำลดลง
ภาคตะวันออก	4	-	6	10	-1.75	ปริมาณน้ำในอ่างเก็บน้ำลดลง
ภาคใต้	2	1	1	4	-68.00	ปริมาณน้ำในอ่างเก็บน้ำลดลง
<b>รวมทั้งประเทศ</b>	<b>11</b>	<b>1</b>	<b>26</b>	<b>38</b>	<b>120.25</b>	<b>ปริมาณน้ำในอ่างเก็บน้ำเพิ่มขึ้น</b>

ภาค อ่างเก็บน้ำ เชื้อน	ความจุ ที่ รอก. (ล้าน ม.³)	ปริมาณน้ำ ที่ ใช้งาน ไม่ได้ (ล้าน ม.³)	ใช้การ ได้จริง (ล้าน ม.³)	ปริมาณน้ำรวม		ปัจจุบัน วันที่ 19 พฤษภาคม 2560				สปีดาคอน วันที่ 13 พฤษภาคม 2560				ปริมาณน้ำ + เพิ่มขึ้น - ลดลง (ล้าน ม.³)	สถานการณ์ ในอ่าง		
				วันที่ 19 พฤษภาคม 2559	%	ปริมาณน้ำรวม		ปริมาณน้ำใช้การได้จริง		ปริมาณน้ำรวม		ปริมาณน้ำใช้การได้จริง					
						ปริมาณน้ำ (ล้าน ม.³)	%	ปริมาณน้ำ (ล้าน ม.³)	%	ปริมาณน้ำ (ล้าน ม.³)	%	ปริมาณน้ำ (ล้าน ม.³)	%				
<b>ภาคเหนือ (7)</b>																	
1	ภูมิพล (2)	ดาก	13,462	3,800	9,662	4,087	30%	5,535	41%	1,735	13%	5,499	41%	1,699	13%	36.00	เพิ่มขึ้น
2	สิริกิติ์ (2)	อุดรดิตถ์	9,510	2,850	6,660	3,624	38%	4,621	49%	1,771	19%	4,661	49%	1,811	19%	-40.00	ลดลง
3	แม่จัน	เชียงใหม่	265	12	253	26	10%	90	34%	78	29%	80	30%	68	26%	10.00	เพิ่มขึ้น
4	แมกวง	เชียงใหม่	263	14	249	24	9%	37	14%	23	9%	34	13%	20	8%	3.00	เพิ่มขึ้น
5	กัวลม	ลำปาง	106	3	103	18	17%	69	65%	66	62%	58	55%	55	52%	11.00	เพิ่มขึ้น
6	กัวคอง	ลำปาง	170	6	164	16	9%	103	61%	97	57%	97	57%	91	54%	6.00	เพิ่มขึ้น
7	กัวน้อย	พิษณุโลก	939	43	896	241	26%	286	30%	243	26%	258	27%	215	23%	28.00	เพิ่มขึ้น
	<b>รวมภาคเหนือ</b>		<b>24,715</b>	<b>6,728</b>	<b>17,987</b>	<b>8,036</b>	<b>33%</b>	<b>10,741</b>	<b>43%</b>	<b>4,013</b>	<b>16%</b>	<b>10,687</b>	<b>43%</b>	<b>3,959</b>	<b>16%</b>	<b>54.00</b>	<b>เพิ่มขึ้น</b>
<b>ภาคตะวันออกเฉียงเหนือ (12)</b>																	
8	ห้วยหลวง	อุดรธานี	136	7	129	14	10%	58	43%	51	38%	55	40%	48	35%	3.00	เพิ่มขึ้น
9	น้ำพอง	สกลนคร	520	45	475	142	27%	215	41%	170	33%	187	36%	142	27%	28.00	เพิ่มขึ้น
10	น้ำพอง (2)	สกลนคร	165	8	157	38	23%	61	37%	53	32%	55	33%	47	28%	6.00	เพิ่มขึ้น
11	น้ำพอง (2)	ชัยภูมิ	164	37	127	53	32%	92	56%	55	34%	81	49%	44	27%	11.00	เพิ่มขึ้น
12	อุบลรัตน์ (2)	ขอนแก่น	2,431	581	1,850	524	22%	1,110	46%	529	22%	1,059	44%	478	20%	51.00	เพิ่มขึ้น
13	ลำปาว	กาฬสินธุ์	1,980	100	1,880	318	16%	582	29%	482	24%	514	26%	414	21%	68.00	เพิ่มขึ้น
14	ลำคอง	นครราชสีมา	314	22	292	75	24%	69	22%	47	15%	71	23%	49	16%	-2.00	ลดลง
15	ลำพระเพลิง	นครราชสีมา	155	1	154	27	17%	65	42%	64	41%	63	41%	62	40%	2.00	เพิ่มขึ้น
16	มูลขาม	นครราชสีมา	141	7	134	34	24%	58	41%	51	36%	57	40%	50	35%	1.00	เพิ่มขึ้น
17	ลำทะลุ	นครราชสีมา	275	7	268	51	19%	77	28%	70	25%	76	28%	69	25%	1.00	เพิ่มขึ้น
18	ลำนางรอง	บุรีรัมย์	121	3	118	57	47%	60	50%	57	47%	59	49%	56	46%	1.00	เพิ่มขึ้น
19	สิรินธร (2)	อุบลราชธานี	1,966	831	1,135	914	46%	976	50%	145	7%	1,010	51%	179	9%	-34.00	ลดลง
	<b>รวมภาคตะวันออกเฉียงเหนือ</b>		<b>8,369</b>	<b>1,649</b>	<b>6,720</b>	<b>2,247</b>	<b>27%</b>	<b>3,423</b>	<b>41%</b>	<b>1,774</b>	<b>21%</b>	<b>3,288</b>	<b>39%</b>	<b>1,638</b>	<b>20%</b>	<b>136.00</b>	<b>เพิ่มขึ้น</b>
<b>ภาคกลาง (3)</b>																	
20	ป่าสักชลสิทธิ์	ลพบุรี	960	3	957	234	24%	198	21%	195	20%	208	22%	205	21%	-10.00	ลดลง
21	ห้วยเสลา	อุทัยธานี	160	17	143	43	27%	85	53%	68	43%	82	51%	65	41%	3.00	เพิ่มขึ้น
22	กรมเสียว	สุพรรณบุรี	240	40	200	57	24%	133	55%	93	39%	120	50%	80	33%	13.00	เพิ่มขึ้น
	<b>รวมภาคกลาง 1.92%</b>		<b>1,360</b>	<b>60</b>	<b>1,300</b>	<b>334</b>	<b>25%</b>	<b>416</b>	<b>31%</b>	<b>356</b>	<b>26%</b>	<b>410</b>	<b>30%</b>	<b>350</b>	<b>26%</b>	<b>6.00</b>	<b>เพิ่มขึ้น</b>
<b>ภาคตะวันออก (2)</b>																	
23	ศรีนครินทร์ (2)	กาญจนบุรี	17,745	10,265	7,480	11,742	66%	12,620	71%	2,355	13%	12,613	71%	2,348	13%	7.00	เพิ่มขึ้น
24	วชิราลงกรณ (2)	กาญจนบุรี	8,860	3,012	5,848	3,736	42%	4,083	46%	1,071	12%	4,096	46%	1,084	12%	-13.00	ลดลง
	<b>รวมภาคตะวันออก 37.51%</b>		<b>26,605</b>	<b>13,277</b>	<b>13,328</b>	<b>15,478</b>	<b>58%</b>	<b>16,703</b>	<b>63%</b>	<b>3,426</b>	<b>13%</b>	<b>16,709</b>	<b>63%</b>	<b>3,432</b>	<b>13%</b>	<b>-6.00</b>	<b>ลดลง</b>
<b>ภาคใต้ (4)</b>																	
25	ขุนด่าน	นครนายก	224	5.00	219	59	26%	50	22%	45	20%	51	23%	46	21%	-1.00	ลดลง
26	คลองสิริกิติ์	ฉะเชิงเทรา	420	30.00	390	73	17%	75	18%	45	11%	76	18%	46	11%	-1.00	ลดลง
27	บางพระ (3)	ชลบุรี	117	12.00	105	20	17%	68	58%	56	48%	67	57%	55	47%	1.00	เพิ่มขึ้น
28	หนองปลาไหล (3)	ระยอง	164	13.75	150	79	48%	101	62%	87	53%	98	60%	84	51%	3.00	เพิ่มขึ้น
29	ประแสร์ (3)	ระยอง	295	20.00	275	141	48%	98	33%	78	26%	96	33%	76	26%	2.00	เพิ่มขึ้น
30	มาบประชัน (3)	ระยอง	17	0.72	16	7	42%	8	51%	8	46%	8	48%	7.27	44%	0.41	เพิ่มขึ้น
31	หนองค้อ (3)	ระยอง	21	1.00	20	2	10%	11	50%	10	45%	11	51%	9.22	46%	-0.33	ลดลง
32	ดอกกรวย (3)	ระยอง	79	3.00	76	17	21%	50	62%	47	59%	46	57%	42.55	54%	3.98	เพิ่มขึ้น
33	คลองใหญ่ (3)	ระยอง	45	3.00	42	23	50%	25	55%	22	49%	24	53%	20.88	46%	1.18	เพิ่มขึ้น
34	นกกินเหวงจินดา	ปราจีนบุรี	295	19.00	276	-	0%	66	22%	47	16%	77	26%	58.00	20%	-11.00	ลดลง
	<b>รวมภาคใต้ 2.37%</b>		<b>1,678</b>	<b>107</b>	<b>1,570</b>	<b>422</b>	<b>25%</b>	<b>552</b>	<b>33%</b>	<b>444</b>	<b>26%</b>	<b>553</b>	<b>33%</b>	<b>446</b>	<b>27%</b>	<b>-1.75</b>	<b>ลดลง</b>
<b>ภาคใต้ (4)</b>																	
35	แก่งกระจาน	เพชรบุรี	710	65	645	204	29%	289	41%	224	32%	289	41%	224	32%	-	คงที่
36	ปราณบุรี	ประจวบคีรีขันธ์	391	18	373	56	14%	171	44%	153	39%	170	43%	152	39%	1.00	เพิ่มขึ้น
37	รัชชประภา (2)	สุราษฎร์ธานี	5,639	1,352	4,287	4,006	71%	4,298	76%	2,946	52%	4,343	77%	2,991	53%	-45.00	ลดลง
38	บางยาง (2)	ยะลา	1,454	276	1,178	690	47%	1,129	78%	853	59%	1,153	79%	877	60%	-24.00	ลดลง
	<b>รวมภาคใต้ 11.55%</b>		<b>8,194</b>	<b>1,711</b>	<b>6,483</b>	<b>4,956</b>	<b>60%</b>	<b>5,887</b>	<b>72%</b>	<b>4,176</b>	<b>51%</b>	<b>5,955</b>	<b>73%</b>	<b>4,244</b>	<b>52%</b>	<b>-68.00</b>	<b>ลดลง</b>
	<b>รวมทั้งประเทศ 100%(38)</b>		<b>70,921</b>	<b>23,532</b>	<b>47,388</b>	<b>31,473</b>	<b>44%</b>	<b>37,721</b>	<b>53%</b>	<b>14,189</b>	<b>20%</b>	<b>37,601</b>	<b>53%</b>	<b>14,069</b>	<b>20%</b>	<b>120.25</b>	<b>เพิ่มขึ้น</b>

ที่มาข้อมูล : ตารางสรุปสภาพน้ำในอ่างเก็บน้ำขนาดใหญ่ทั่วประเทศ และตารางสรุปสภาพน้ำในอ่างเก็บน้ำภาคตะวันออก กรมชลประทาน

หมายเหตุ :

- อ่างเก็บน้ำขนาดใหญ่ หมายถึง อ่างเก็บน้ำที่มีความจุตั้งแต่ 100 ล้าน ลบ.ม. ขึ้นไป
- เป็นอ่างเก็บน้ำอยู่ในความรับผิดชอบของการไฟฟ้าฝ่ายผลิตแห่งประเทศไทย (10) นอกนั้นอยู่ในความรับผิดชอบของกรมชลประทาน (28)
- เป็นอ่างเก็บน้ำขนาดกลางที่มีความสำคัญต่อการอุตสาหกรรมและการประปาฯ ของลุ่มน้ำชายฝั่งทะเลตะวันออก
- ที่มา : กรมชลประทาน และการไฟฟ้าฝ่ายผลิตแห่งประเทศไทย
- จังหวัดที่มีอ่างเก็บน้ำขนาดใหญ่มียังมีจำนวน 26 จังหวัด ไม่มี 50 จังหวัด

รท. หมายถึง ระดับเก็บกักของอ่าง

ศูนย์มชช. และ ศูนย์ป้องกันอุทกภัย กรมทรัพยากรน้ำ

ลำดับของเขื่อนตามความจุ

- 1.ศรีนครินทร์ 2.ภูมิพล 3.สิริกิติ์ 4.วชิราลงกรณ 5.รัชชประภา

- 6.ลุมพินี 7.สิรินธร 8.บางยาง 9.ลำปาว 10.ป่าสัก

ลำดับของเขื่อนตามปริมาณน้ำใช้การได้

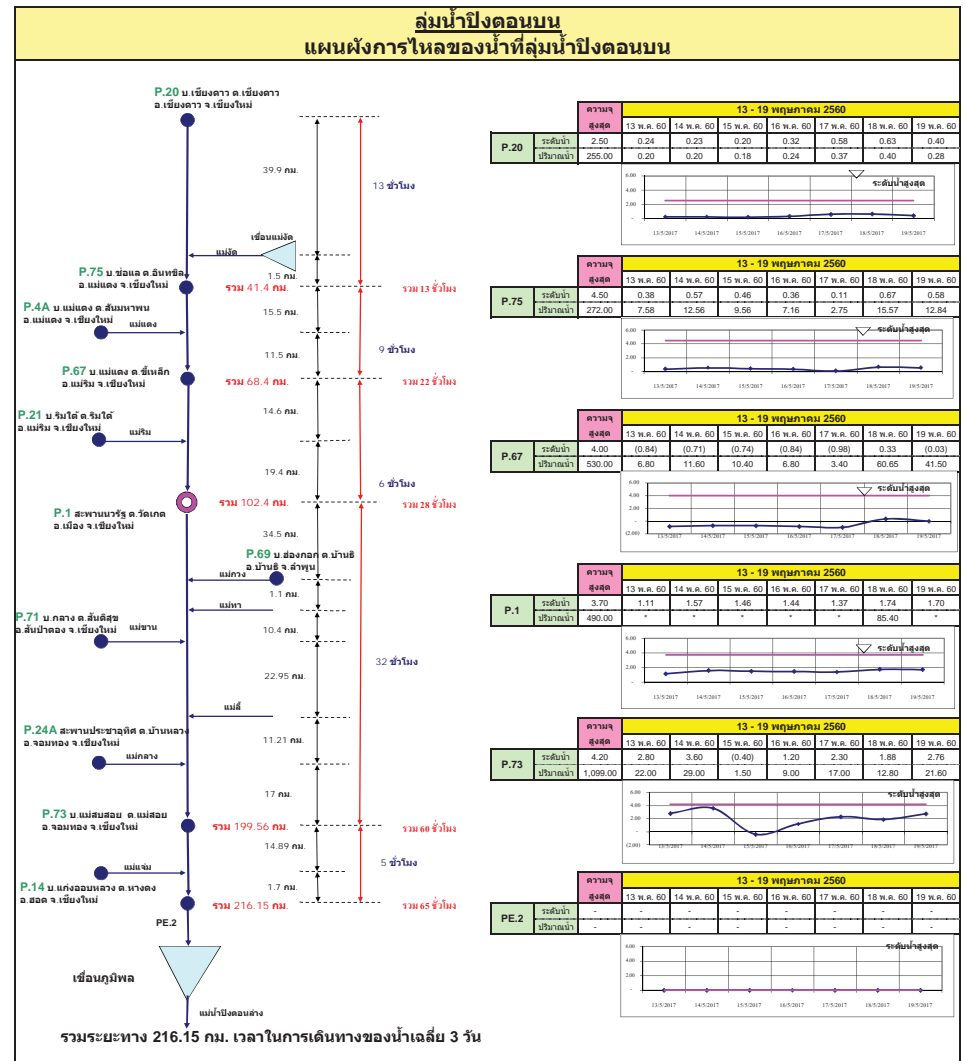
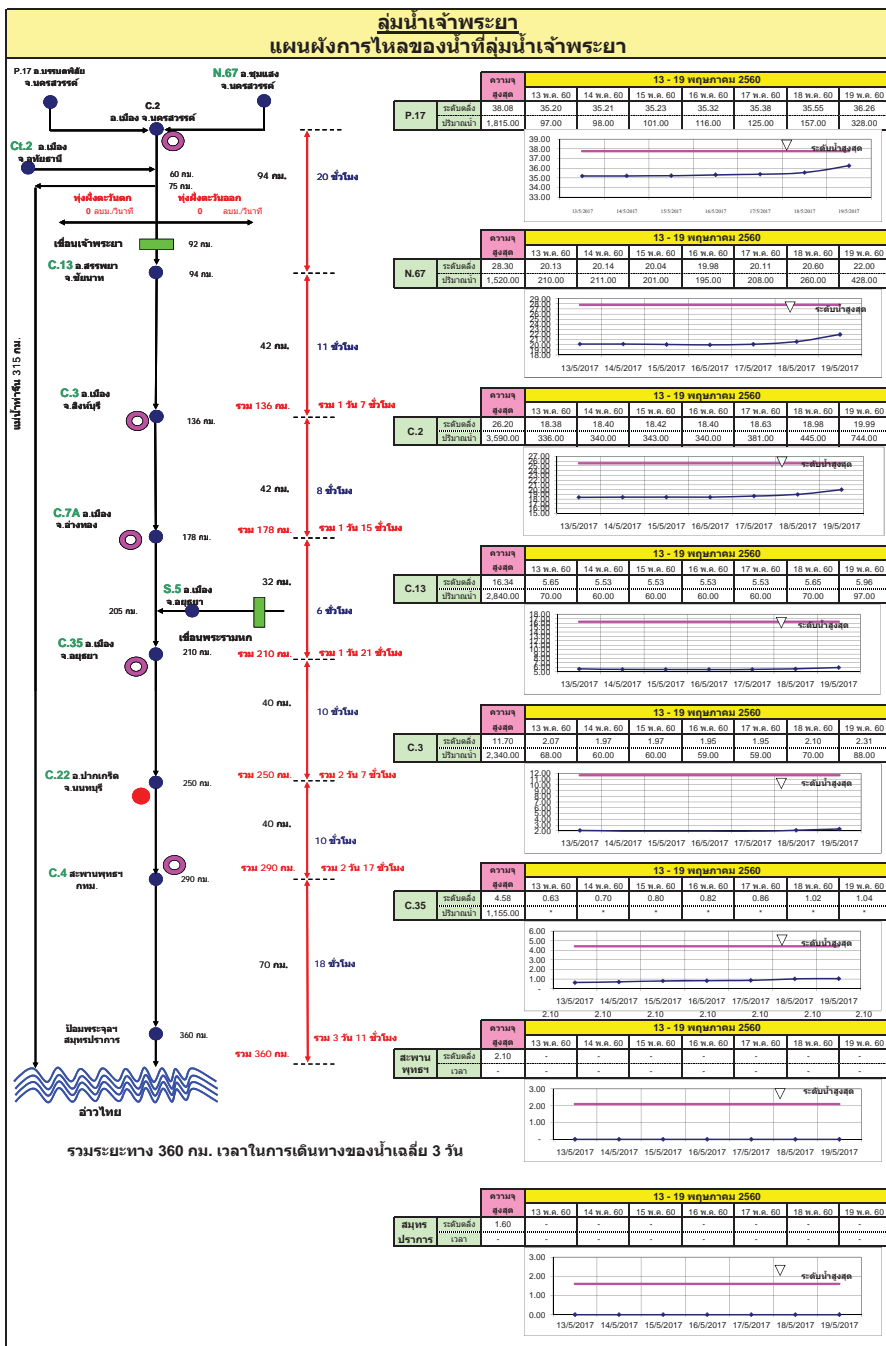
- 1.ภูมิพล 2.ศรีนครินทร์ 3.สิริกิติ์ 4.วชิราลงกรณ 5.รัชชประภา

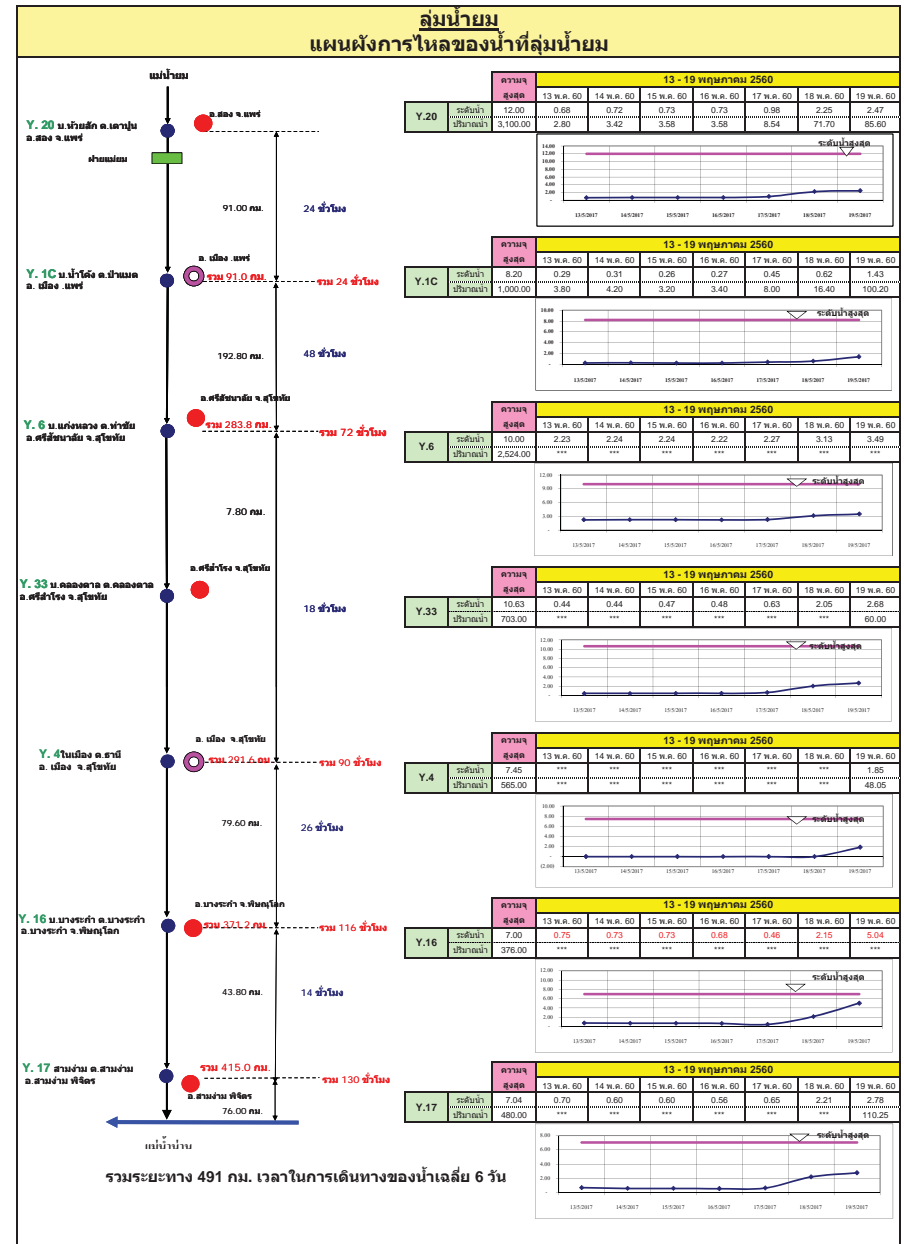
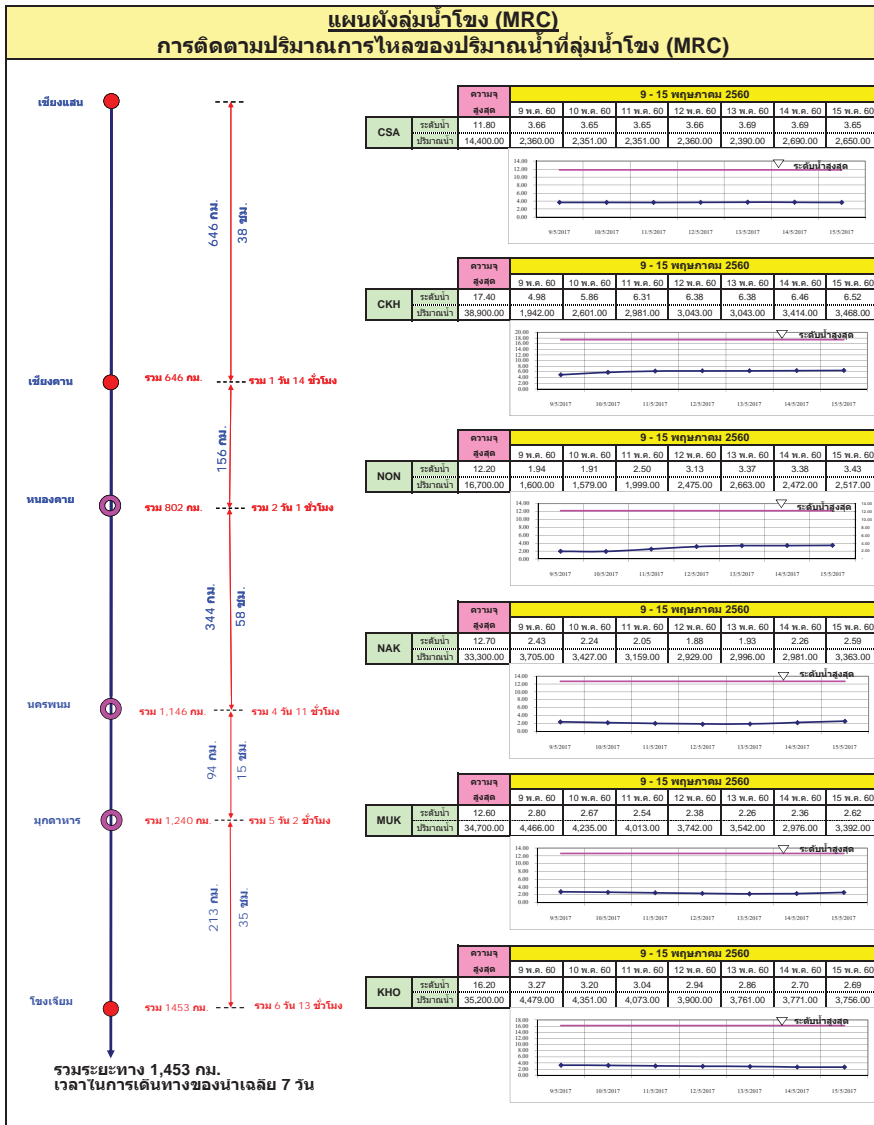
- 6.ลำปาว 7.ลุมพินี 8.บางยาง 9.สิรินธร 10.ป่าสัก

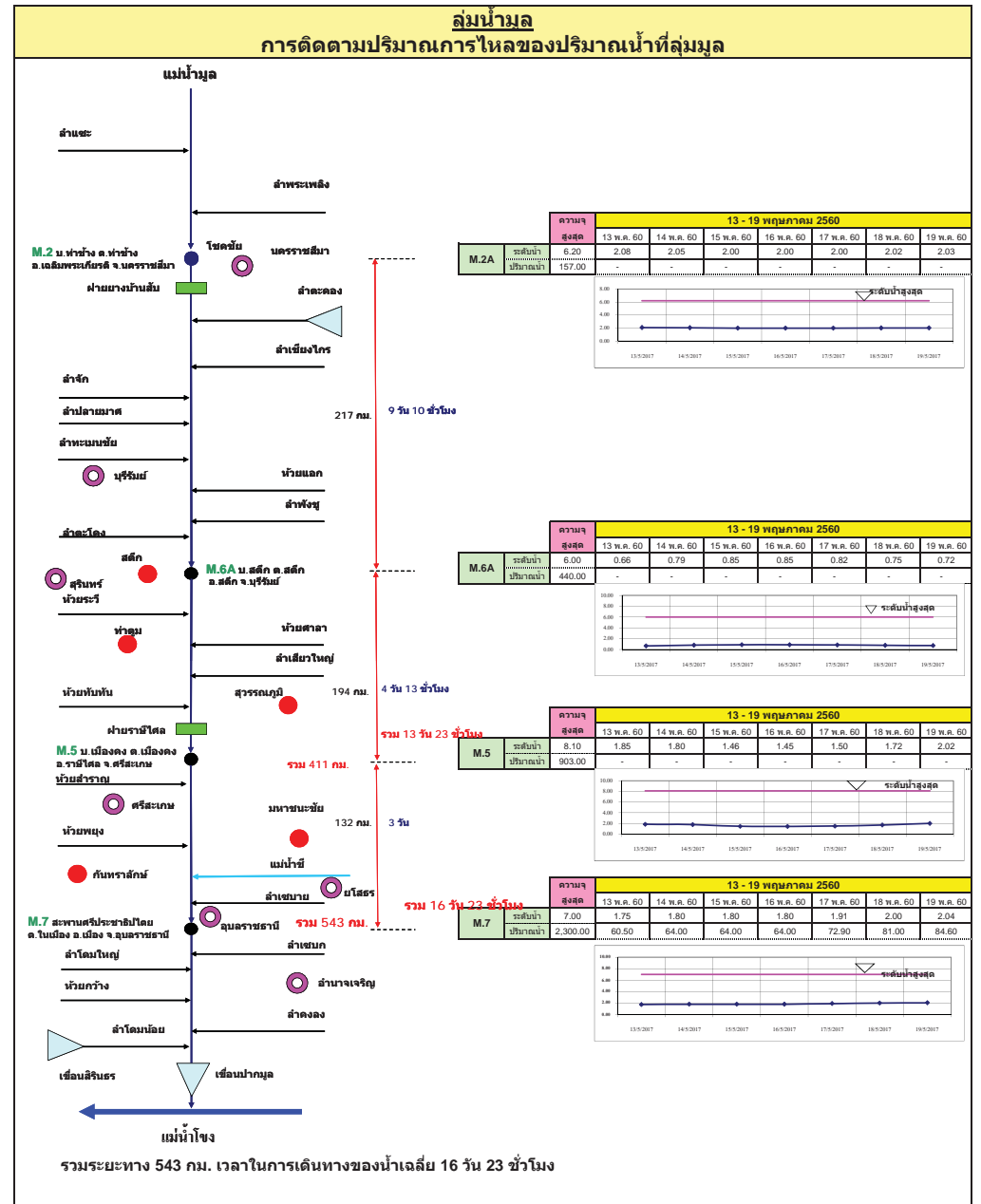
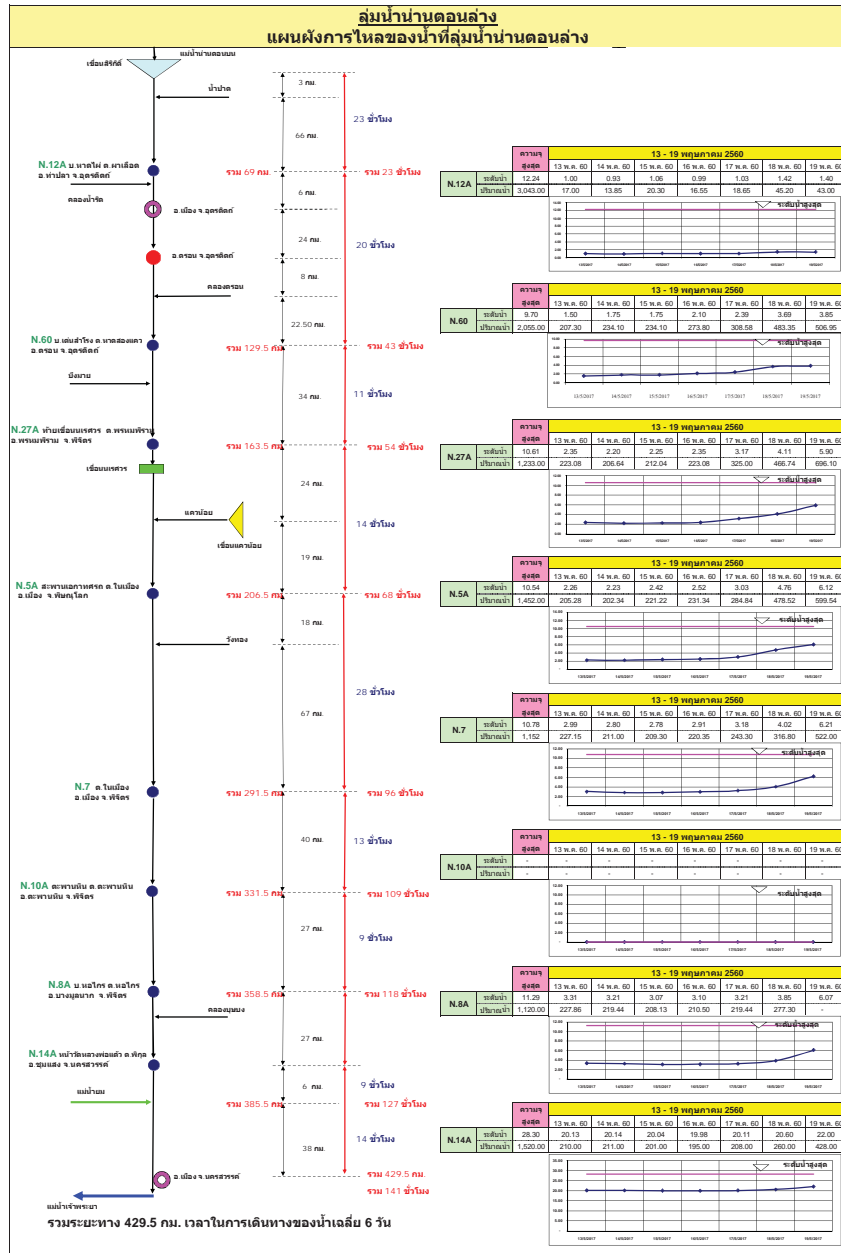


# สถานการณ์น้ำในลำน้ำ









**สถานี N.12A**

ความสูงจุดตัด	13 พ.ค. 60	14 พ.ค. 60	15 พ.ค. 60	16 พ.ค. 60	17 พ.ค. 60	18 พ.ค. 60	19 พ.ค. 60
ปริมาณน้ำ	12.24	1.00	0.93	1.06	0.99	1.03	1.42
ปริมาณน้ำ	3,043.00	17.00	13.85	20.30	16.55	18.65	46.20

**สถานี N.60**

ความสูงจุดตัด	13 พ.ค. 60	14 พ.ค. 60	15 พ.ค. 60	16 พ.ค. 60	17 พ.ค. 60	18 พ.ค. 60	19 พ.ค. 60
ปริมาณน้ำ	3.70	1.50	1.75	1.75	2.10	2.30	3.60
ปริมาณน้ำ	2,095.00	207.30	234.10	234.10	273.80	308.58	483.35

**สถานี N.27A**

ความสูงจุดตัด	13 พ.ค. 60	14 พ.ค. 60	15 พ.ค. 60	16 พ.ค. 60	17 พ.ค. 60	18 พ.ค. 60	19 พ.ค. 60
ปริมาณน้ำ	10.61	2.35	2.20	2.25	2.35	3.17	4.11
ปริมาณน้ำ	1,233.00	223.08	206.64	212.04	223.08	325.00	466.74

**สถานี N.5A**

ความสูงจุดตัด	13 พ.ค. 60	14 พ.ค. 60	15 พ.ค. 60	16 พ.ค. 60	17 พ.ค. 60	18 พ.ค. 60	19 พ.ค. 60
ปริมาณน้ำ	10.54	2.28	2.23	2.42	2.52	3.03	4.76
ปริมาณน้ำ	1,402.00	205.28	202.34	221.22	221.34	284.84	478.52

**สถานี N.7**

ความสูงจุดตัด	13 พ.ค. 60	14 พ.ค. 60	15 พ.ค. 60	16 พ.ค. 60	17 พ.ค. 60	18 พ.ค. 60	19 พ.ค. 60
ปริมาณน้ำ	10.78	2.89	2.80	2.76	2.91	3.18	4.02
ปริมาณน้ำ	1,152	227.15	211.00	209.30	220.35	243.30	316.80

**สถานี N.10A**

ความสูงจุดตัด	13 พ.ค. 60	14 พ.ค. 60	15 พ.ค. 60	16 พ.ค. 60	17 พ.ค. 60	18 พ.ค. 60	19 พ.ค. 60
ปริมาณน้ำ	-	-	-	-	-	-	-
ปริมาณน้ำ	-	-	-	-	-	-	-

**สถานี N.8A**

ความสูงจุดตัด	13 พ.ค. 60	14 พ.ค. 60	15 พ.ค. 60	16 พ.ค. 60	17 พ.ค. 60	18 พ.ค. 60	19 พ.ค. 60
ปริมาณน้ำ	11.29	3.21	3.21	3.07	3.10	3.21	3.85
ปริมาณน้ำ	1,120.00	227.88	219.44	208.13	210.50	219.44	277.30

**สถานี N.14A**

ความสูงจุดตัด	13 พ.ค. 60	14 พ.ค. 60	15 พ.ค. 60	16 พ.ค. 60	17 พ.ค. 60	18 พ.ค. 60	19 พ.ค. 60
ปริมาณน้ำ	28.30	20.13	20.14	20.04	19.98	20.11	20.60
ปริมาณน้ำ	1,520.00	210.00	211.00	201.00	195.00	208.00	280.00

**สถานี M.2A**

ความสูงจุดตัด	13 พ.ค. 60	14 พ.ค. 60	15 พ.ค. 60	16 พ.ค. 60	17 พ.ค. 60	18 พ.ค. 60	19 พ.ค. 60
ปริมาณน้ำ	6.20	2.08	2.05	2.00	2.00	2.00	2.02
ปริมาณน้ำ	157.00	-	-	-	-	-	-

**สถานี M.6A**

ความสูงจุดตัด	13 พ.ค. 60	14 พ.ค. 60	15 พ.ค. 60	16 พ.ค. 60	17 พ.ค. 60	18 พ.ค. 60	19 พ.ค. 60
ปริมาณน้ำ	6.00	0.66	0.79	0.85	0.85	0.82	0.75
ปริมาณน้ำ	440.00	-	-	-	-	-	-

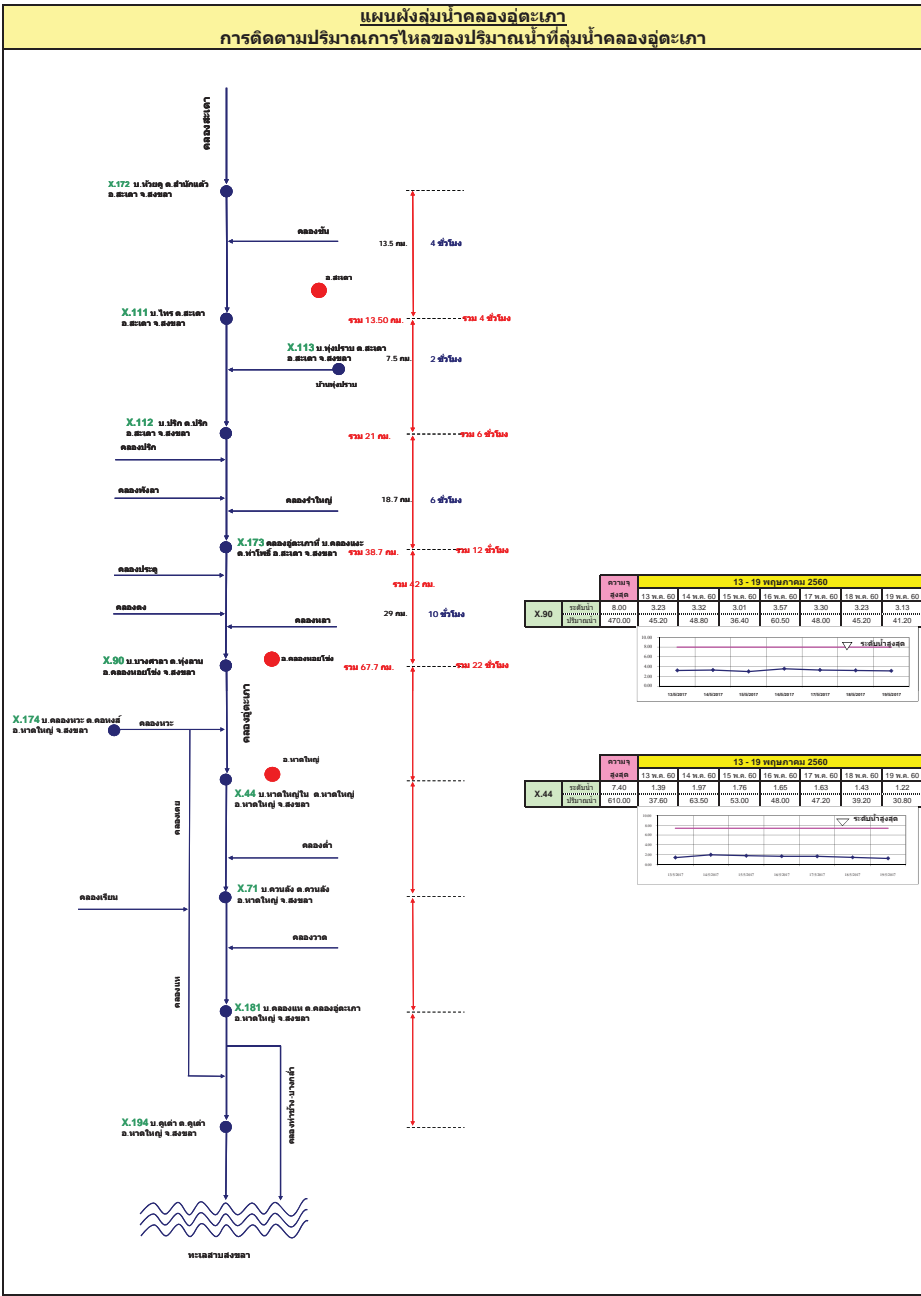
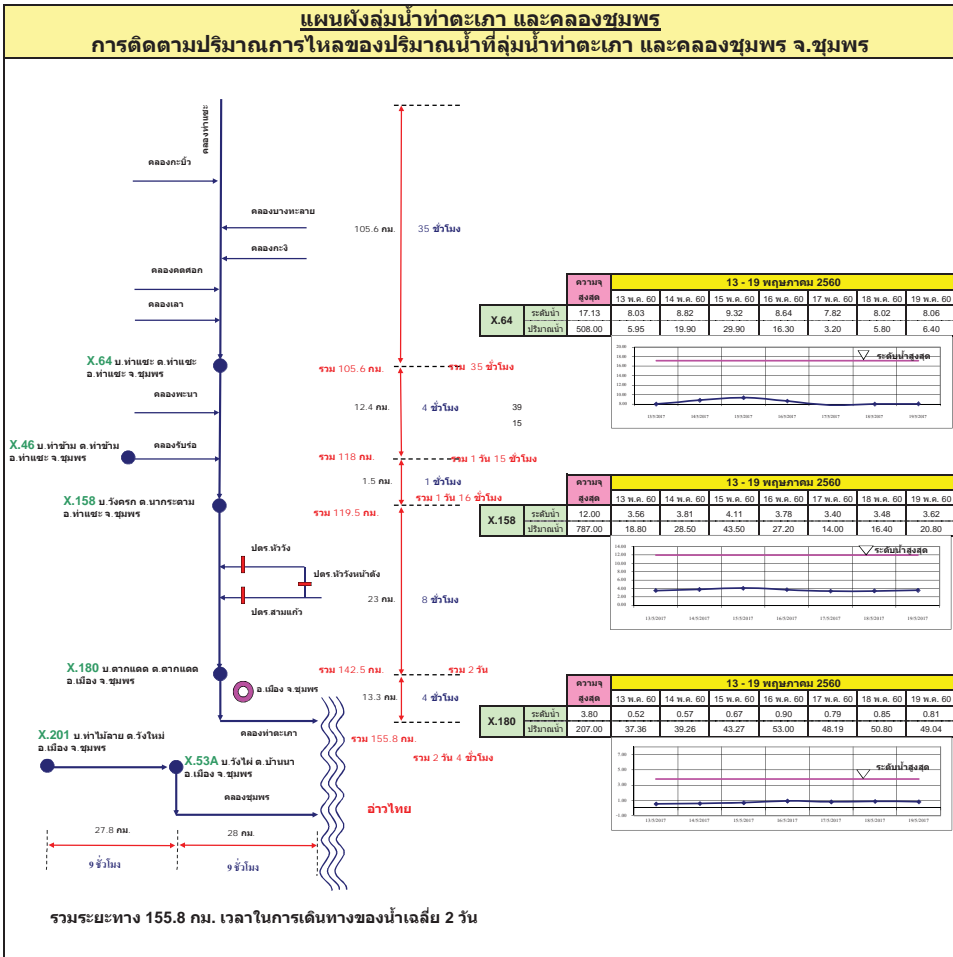
**สถานี M.5**

ความสูงจุดตัด	13 พ.ค. 60	14 พ.ค. 60	15 พ.ค. 60	16 พ.ค. 60	17 พ.ค. 60	18 พ.ค. 60	19 พ.ค. 60
ปริมาณน้ำ	8.10	1.85	1.80	1.46	1.45	1.50	1.72
ปริมาณน้ำ	903.00	-	-	-	-	-	-

**สถานี M.7**

ความสูงจุดตัด	13 พ.ค. 60	14 พ.ค. 60	15 พ.ค. 60	16 พ.ค. 60	17 พ.ค. 60	18 พ.ค. 60	19 พ.ค. 60
ปริมาณน้ำ	7.00	1.75	1.80	1.80	1.80	1.91	2.00
ปริมาณน้ำ	2,300.00	60.50	64.00	64.00	64.00	72.90	81.00





# รายงานสถานการณ์น้ำ

## รายลุ่มน้ำ



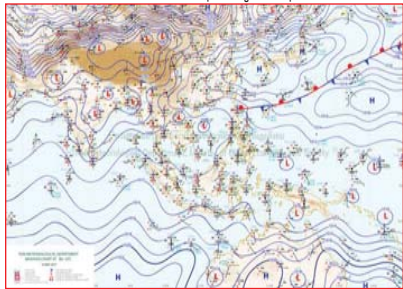
## รายงานสถานการณ์น้ำลุ่มน้ำยมและน่าน วันที่ 19 พฤษภาคม 2560

### 1) สภาพภูมิอากาศ

ลักษณะอากาศทั่วไป (ที่มา: กรมอุตุนิยมวิทยา)

พยากรณ์อากาศ 24 ชั่วโมงข้างหน้า ประเทศไทยตอนบนมีฝนลดลงจากในช่วง 1-2 วันที่ผ่านมาแต่ยังคงมีฝนตกหนักบางพื้นที่ ในภาคตะวันออกเฉียงเหนือ ภาคตะวันออก และภาคใต้ ขอให้ประชาชนบริเวณดังกล่าวระวังอันตรายจากฝนที่ตกสะสม อาจทำให้น้ำท่วมฉับพลันและน้ำป่าไหลหลากที่จะเกิดขึ้นในระยะนี้

มีเมฆเป็นส่วนมาก กับมีฝนฟ้าคะนอง ร้อยละ 40 ของพื้นที่ ส่วนมากบริเวณจังหวัดแม่ฮ่องสอน ลำพูน ลำปาง แพร่ ตาก กำแพงเพชร สุโขทัย พิษณุโลก และเพชรบูรณ์ อุณหภูมิต่ำสุด 20-25 องศาเซลเซียส อุณหภูมิสูงสุด 30-37 องศาเซลเซียส **ผลคาดการณ์ปริมาณน้ำฝนล่วงหน้า 1-7 วัน** ในช่วงวันที่ 19- 22 พ.ค. มีฝนฟ้าคะนองร้อยละ 40-60 ของพื้นที่ ส่วนในช่วงวันที่ 23-25 พ.ค. มีฝนฟ้าคะนองร้อยละ 60-70 ของพื้นที่ และมีฝนตกหนักบางพื้นที่ อุณหภูมิต่ำสุด 22-25 องศาเซลเซียส อุณหภูมิสูงสุด 31-36 องศาเซลเซียส



แผนที่อากาศ วันที่ 19 พ.ค. 2560 เวลา 07.00 น.



ภาพถ่ายจากดาวเทียม วันที่ 19 พ.ค. 2560

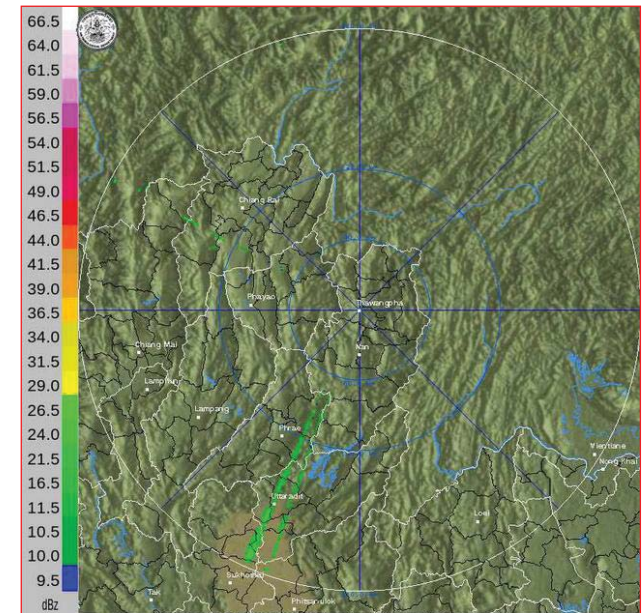
### 2) สถานการณ์ฝน

จากข้อมูลสถานการณ์ฝนในพื้นที่ลุ่มน้ำยมและน่านของวันที่ 19 พฤษภาคม 2560 จากกรมทรัพยากรน้ำ กรมอุตุนิยมวิทยา กรมชลประทาน และสถาบันสารสนเทศทรัพยากรน้ำและการเกษตร (องค์การมหาชน) พบว่ามีฝนตกเล็กน้อยในบริเวณพื้นที่ จ.แพร่ จ.น่าน จ.อุดรดิตถ์ จ.สุโขทัย จ.พิษณุโลก และ จ.พิจิตร มีปริมาณฝน 0.1 - 11.6 มม.

ข้อมูลสถานการณ์ฝนในพื้นที่ลุ่มน้ำยมและน่าน ณ วันที่ 19 พฤษภาคม 2560 เวลา 07.00 น.

ลำดับ	สถานี	19 พ.ค. 2560
1	อ.เมือง จ.แพร่	0.9
2	อ.เมือง จ.น่าน	6.6
3	อ.น่าน้อย จ.น่าน	7.8
4	อ.เวียงสา จ.น่าน	<b>11.6</b>
5	อ.แม่จริม จ.น่าน	5.4
6	อ.สองแคว จ.น่าน	2.4
7	อ.บ่อเกลือ จ.น่าน	1.0
8	อ.เฉลิมพระเกียรติ จ.น่าน	<b>10.4</b>
9	อ.พากทำ จ.อุดรดิตถ์	<b>11.0</b>
10	อ.ศรีสำโรง จ.สุโขทัย	0.4
11	อ.เมือง จ.พิษณุโลก	1.1
12	อนครไทย จ.พิษณุโลก	<b>11.0</b>
13	อ.เมือง จ.พิจิตร	0.1

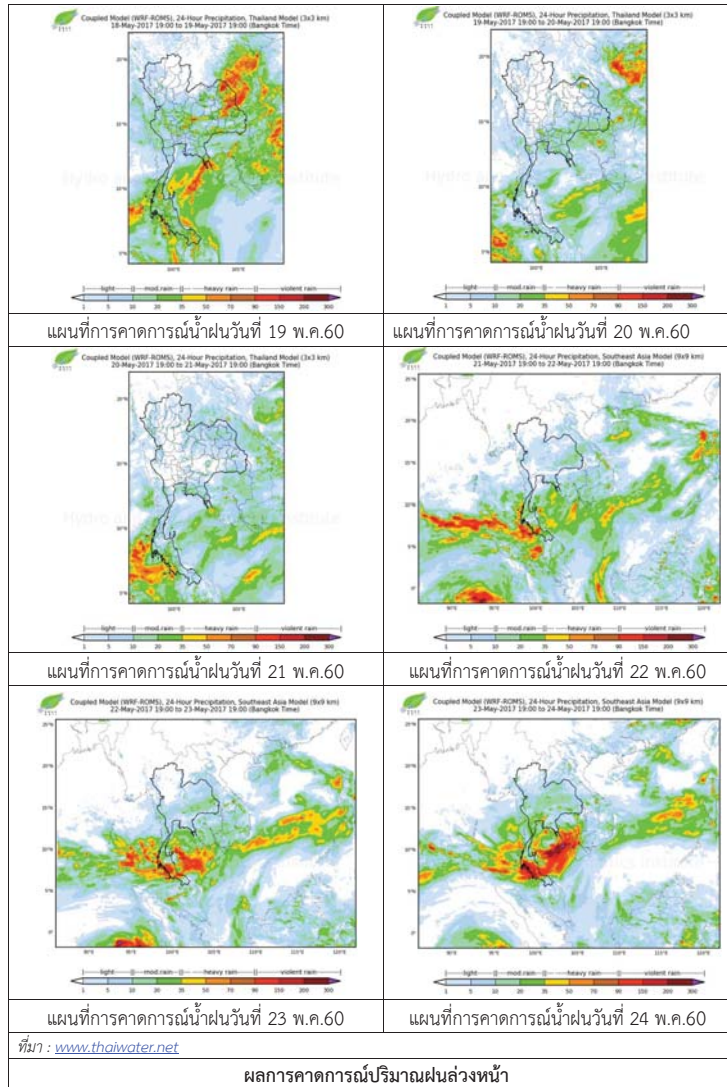
หมายเหตุ “ฝน” คือ ฝนวัดปริมาณไม่ได้ (ต่ำกว่า 0.1 มิลลิเมตร)



ภาพเรดาร์ตรวจอากาศ “น่าน” ณ วันที่ 19 พฤษภาคม 2560 (ที่มา : กรมอุตุนิยมวิทยา)



สถานการณ์น้ำฝน



3) ข้อมูลปริมาณน้ำในลำน้ำ

ลุ่มน้ำยมและน่าน ปัจจุบันสถานการณ์น้ำในลำน้ำยมและลำน้ำน่านอยู่ในภาวะปกติ (ระดับน้ำต่ำกว่าระดับตลิ่งต่ำสุด) ระดับน้ำในลำน้ำยมส่วนใหญ่มีแนวโน้มเพิ่มขึ้น และระดับน้ำในลำน้ำน่านส่วนใหญ่มีแนวโน้มเพิ่มขึ้น

สถานการณ์น้ำท่า ( 15 - 19 พ.ค. 2560 ที่มา: กรมชลประทาน)

สถานี	แม่น้ำ	อำเภอ	จังหวัด	ระดับตลิ่ง	จันทร์	อังคาร	พุธ	พฤหัสบดี	ศุกร์
				ปริมาณน้ำ (ลบ.ม./วิ.)	15 พ.ค.	16 พ.ค.	17 พ.ค.	18 พ.ค.	19 พ.ค.
Y.14	ยม	ศรีสะเกษ	สุโขทัย	12.00	0.95	0.95	0.97	1.60	3.08
				2,319	***	***	***	37.00	160.00
Y.16	ยม	บางระกำ	พิษณุโลก	7.00	0.73	0.68	0.46	2.15	2.80
				***	***	***	***	***	***
Y.5	ยม	โพทะเล	พิจิตร	8.25	0.10	0.10	0.12	0.12	0.20
				652	***	***	***	***	***
N.60	น่าน	ตรอน	อุดรดิตถ์	9.70	1.75	2.10	2.39	3.69	3.85
				2,055	234.10	273.80	308.58	483.35	506.95
N.22	น่าน	วัดโบสถ์	พิษณุโลก	9.17	0.80	1.85	2.10	4.70	1.75
				476	27.75	58.60	66.95	214.35	55.60
N.7A	น่าน	บางมูลนาก	พิจิตร	10.78	2.78	2.91	3.18	4.02	6.21
				1,152	209.30	220.35	243.30	316.80	522.0



สถานีสะพานพระแม่ย่า อ.เมือง จ.สุโขทัย (ลุ่มน้ำยม)



สถานีสะพานบ้านโพทะเล อ.โพทะเล จ.พิจิตร (ลุ่มน้ำน่าน)

ปริมาณน้ำในลำน้ำในพื้นที่ลุ่มน้ำยมและน่าน

4) สรุป

- สถานการณ์น้ำในลุ่มน้ำยมอยู่ในภาวะปกติ และระดับน้ำในลำน้ำส่วนใหญ่มีแนวโน้มเพิ่มขึ้น
- สถานการณ์น้ำในลุ่มน้ำน่านอยู่ในภาวะปกติ และระดับน้ำในลำน้ำส่วนใหญ่มีแนวโน้มเพิ่มขึ้น

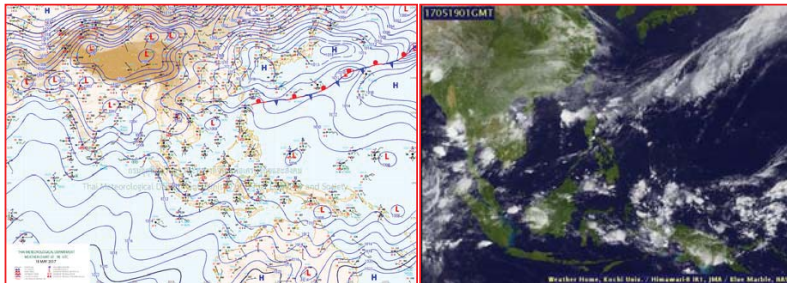
## รายงานสถานการณ์น้ำลุ่มน้ำโขง ชี มูล วันที่ 19 พฤษภาคม 2560

### 1) สภาพภูมิอากาศ

**ลักษณะอากาศทั่วไป** (ที่มา: กรมอุตุนิยมวิทยา)

พยากรณ์อากาศ 24 ชั่วโมงข้างหน้า ภาคเหนือ และภาคกลางมีฝนลดน้อยลง แต่ในภาคตะวันออกเฉียงเหนือ และภาคตะวันออกยังคงมีฝนตกหนักบางพื้นที่ สำหรับภาคใต้ยังคงมีฝนตกต่อเนื่อง ขอให้ประชาชนบริเวณดังกล่าวระวังอันตรายจากฝนที่ตกสะสม อาจทำให้น้ำท่วมฉับพลันและน้ำป่าไหลหลากที่จะเกิดขึ้นในระยะนี้

สภาพอากาศภาคตะวันออกเฉียงเหนือ มีเมฆมาก กับมีฝนฟ้าคะนอง ร้อยละ 70 ของพื้นที่ และมีฝนตกหนักบางแห่ง ส่วนมากบริเวณจังหวัดหนองคาย บึงกาฬ สกลนคร นครพนม และมุกดาหาร อุณหภูมิต่ำสุด 22-25 องศาเซลเซียส อุณหภูมิสูงสุด 30-34 องศาเซลเซียส ลมตะวันออกเฉียงใต้ ความเร็ว 10-30 กม./ชม.

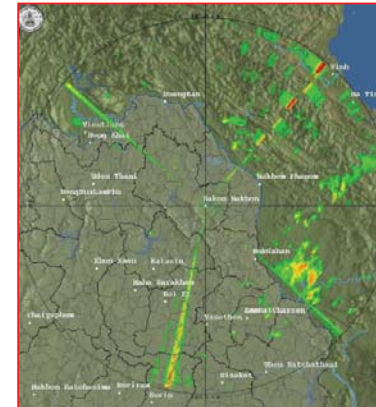


แผนที่อากาศ วันที่ 19 พ.ค. 2560 เวลา 07.00 น.      ภาพถ่ายจากดาวเทียม วันที่ 19 พ.ค. 2560

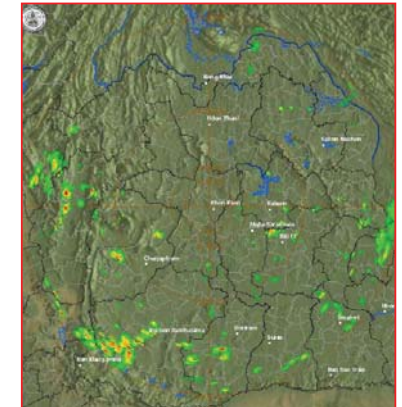
### 2) สถานการณ์ฝน

จากข้อมูลสถานการณ์ฝนในพื้นที่ลุ่มน้ำโขง ชี มูลของวันที่ 19 พฤษภาคม 2560 จากกรมทรัพยากรน้ำกรมอุตุนิยมวิทยากรมชลประทาน และสถาบันสารสนเทศทรัพยากรน้ำและการเกษตร (องค์การมหาชน) พบว่ามีฝนตกกระจายทั่วทั้งภาคตะวันออกเฉียงเหนือ

ลำดับ	สถานี	ปริมาณฝน(มม.)
1	จ.สกลนคร	75.6
2	จ.นครพนม	67.7
3	จ.สกลนคร สกข.	64.2
4	จ.นครพนม สกข.	39.1
5	จ.กาฬสินธุ์	34.6
6	จ.ร้อยเอ็ด สกข.	31.6
7	จ.บุรีรัมย์	23.6
8	อ.ท่าพระ สกข.	22.6
9	จ.อุดรธานี	20.8
10	จ.ร้อยเอ็ด	20.6



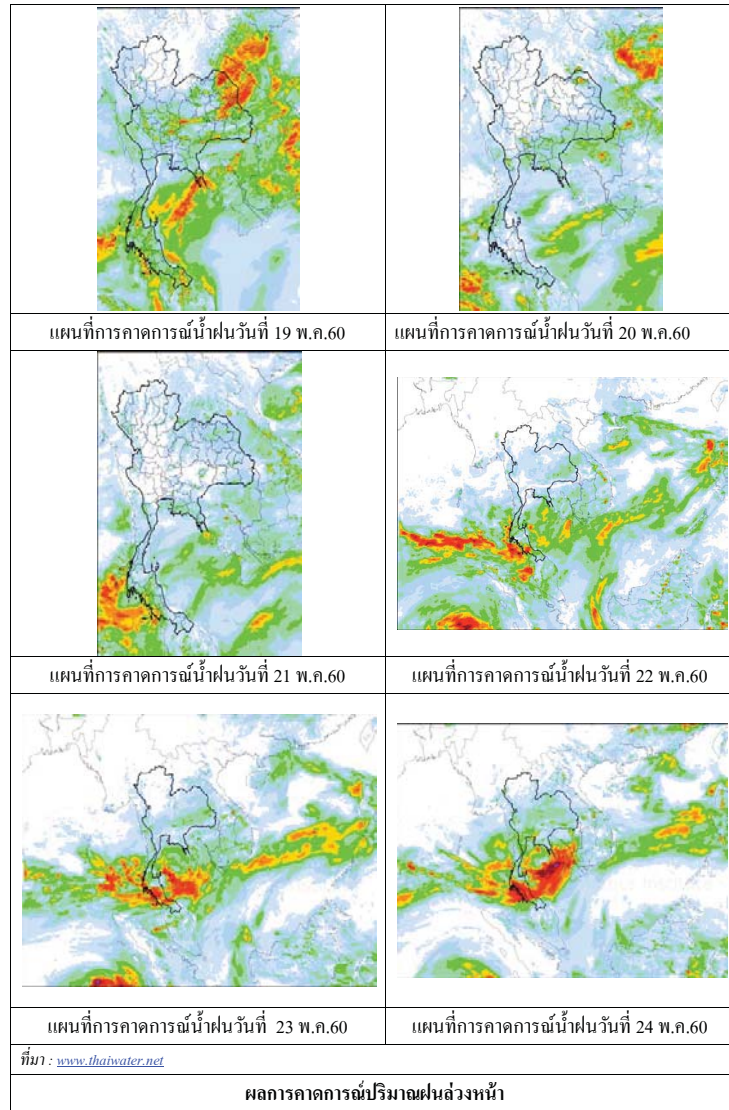
สถานีสกลนคร เวลา 13.30 น.



สถานีขอนแก่น เวลา 13.30 น.

ภาพเรดาร์ตรวจอากาศ ณ วันที่ 19 พฤษภาคม 2560 (ที่มา :กรมอุตุนิยมวิทยา)

สถานการณ์น้ำฝน



3) ข้อมูลปริมาณน้ำในลำน้ำ

ลุ่มน้ำโขง ชี มูล ปัจจุบันสถานการณ์น้ำในลำน้ำ โดยทั่วไปยังคงอยู่ในภาวะปกติ ระดับน้ำในลำน้ำส่วนใหญ่มีแนวโน้มเพิ่มขึ้น

สถานการณ์น้ำท่า (15 - 19 พ.ค. 2560 ที่มา: กรมชลประทาน)

สถานี	แม่น้ำ	อำเภอ	จังหวัด	ระดับคลัง	จันทร์	อังคาร	พุธ	พฤหัสบดี	ศุกร์
				ปริมาณน้ำ (ลบ.ม./วิ.)	15 พ.ค.	16 พ.ค.	17 พ.ค.	18 พ.ค.	19 พ.ค.
Kh.97	โขง-บน	เขื่อง คาน	เดช	19.00	6.45	6.50	6.56	7.93	8.93
Kh.1	โขง-บน	เมือง	หนองคาย	-	-	-	-	-	-
Kh.100	โขง-ล่าง	เมือง	บึงกาฬ	13.00	3.58	3.68	3.76	4.04	5.26
Kh.16B	โขง-ล่าง	เมือง	นครพนม	-	-	-	-	-	-
Kh.104	โขง-ล่าง	เมือง	มุกดาหาร	14.00	4.27	4.33	4.45	4.55	4.93
E.23	ชี	เมือง	ชัยภูมิ	13.00	2.65	2.80	2.90	2.97	3.17
E.16A	ชี	เมือง	ขอนแก่น	-	-	-	-	-	-
E.8A	ชี	เมือง	มหาสารคาม	13.00	2.90	3.17	3.31	3.39	3.41
E.18	ชี	ทุ่งเขา หลวง	ร้อยเอ็ด	11.50	3.45	3.50	3.56	3.36	3.74
E.20A	ชี	มหาชัย ชนะ	ยโสธร	500	-	-	-	-	-
M.2A	มูล	เฉลิมพระ เกียรติ	นครราชสีมา	9.30	4.15	4.20	4.20	4.20	4.20
M.6A	มูล	สตึก	บุรีรัมย์	600	-	-	-	-	-
M.4	มูล	ท่าตูม	สุรินทร์	10.60	3.66	3.68	3.80	4.07	3.97
M.5	มูล	ราษีไศล	ศรีสะเกษ	9.50	2.14	2.11	2.76	3.46	4.09
M.7	มูล	เมือง	อุบลราชธานี	1,003	31.6	30.4	70.0	181.2	207.0
				10.0	3.93	3.96	4.05	4.19	4.65
				1,154	40.0	43.0	58.5	97.0	159.5
				6.20	2.00	2.00	2.00	2.02	2.03
				157	0.00	0.00	0.00	0.00	0.00
				6.00	0.85	0.85	0.82	0.75	0.72
				440	0.00	0.00	0.00	0.00	0.00
				6.30	*	*	0.80	*	*
				494	-	-	-	-	-
				8.10	1.46	1.45	1.50	1.72	*
				903	-	-	-	-	-
				7.00	1.80	1.80	1.91	2.00	2.04
				2,300	64.00	64.00	72.90	81.00	84.60

สถานีห้วยหลวง ต.หม่ม อ.เมือง  
จ.อุดรธานี(ลุ่มน้ำโขง)



สถานีบ้านตาลปากน้ำ ต.ไชยบุรี อ.ท่าอุเทน  
จ.นครพนม (ลุ่มน้ำโขง)



สถานีบ้านเหล่ากชุม ต.คอนหัน อ.เมือง  
จ.ขอนแก่น(ลุ่มน้ำชี)



สถานีสตึก ต.สตึก อ.สตึก  
จ.บุรีรัมย์ (ลุ่มน้ำมูล)





วันที่ 19 พฤษภาคม 2560

**สถานการณ์น้ำ**

- ลุ่มน้ำบางปะกง ปัจจุบันสถานการณ์น้ำในลำน้ำ โดยทั่วไปยังคงอยู่ในภาวะปกติ (ระดับน้ำต่ำกว่าระดับตลิ่งต่ำสุด) ระดับน้ำในลำน้ำส่วนใหญ่มีแนวโน้มเพิ่มขึ้น

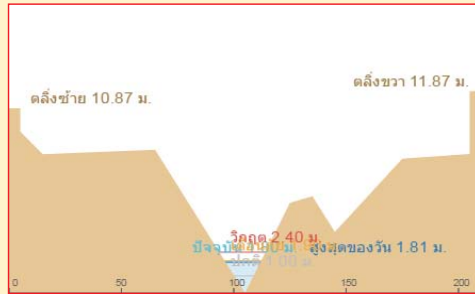
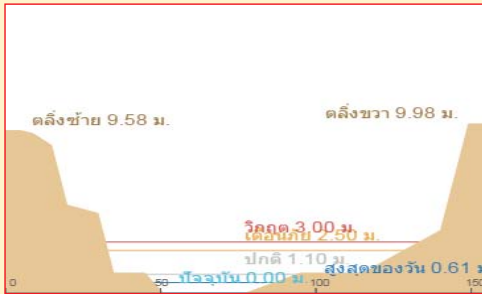
**พื้นที่ประสบภัยแล้งในพื้นที่ลุ่มน้ำบางปะกง**

- ไม่มีพื้นที่ประสบภัยแล้ง

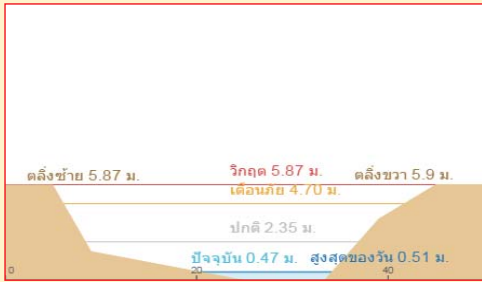


**ระดับน้ำของสถานีโทรมาตรในพื้นที่**

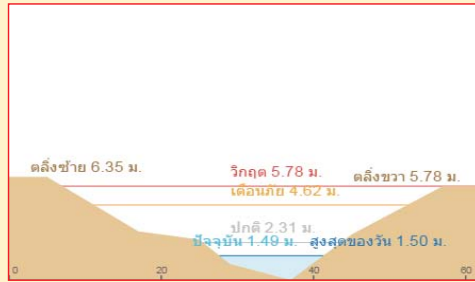
1. สถานีบ้านบางขนาก อ.บางน้ำเปรี้ยว จ.ฉะเชิงเทรา (เพิ่มขึ้น) 2. สถานีบ้านโยธะกา อ.บ้านสร้าง จ.ปราจีนบุรี (ลดลง)



3. สถานีป่าชะ อ.บ้านนา จ.นครนายก (ลดลง)



4. สถานีบ้านทุ่งยายชี อ.ท่าตะเกียบ จ.ฉะเชิงเทรา (ทรงตัว)



รายงานสถานการณ์น้ำลุ่มน้ำบางปะกง  
วันที่ 19 พฤษภาคม 2560

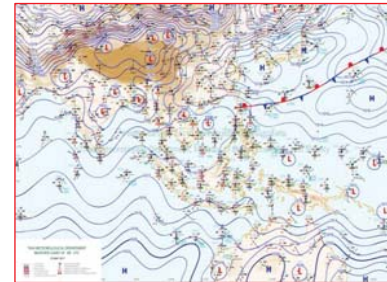
- 1) สภาพภูมิอากาศ (ที่มา: กรมอุตุนิยมวิทยา)

**ลักษณะอากาศทั่วไป**

พยากรณ์อากาศ 24 ชั่วโมงข้างหน้า ภาคเหนือ และภาคกลางมีฝนลดน้อยลง แต่ในภาคตะวันออกเฉียงเหนือ และภาคตะวันออกยังคงมีฝนตกหนักบางพื้นที่ สำหรับภาคใต้ยังคงมีฝนตกต่อเนื่อง

**สภาพอากาศภาคตะวันออก**

มีเมฆมาก กับมีฝนฟ้าคะนอง ร้อยละ 70 ของพื้นที่ และมีฝนตกหนักบางแห่ง ส่วนมากบริเวณจังหวัดชลบุรี ระยอง จันทบุรี และตราด อุณหภูมิต่ำสุด 24-28 องศาเซลเซียส อุณหภูมิสูงสุด 30-35 องศาเซลเซียส ลมตะวันตกเฉียงใต้ ความเร็ว 15-35 กม./ชม. ทะเลมีคลื่นสูง 1-2 เมตร บริเวณที่มีฝนฟ้าคะนองคลื่นสูงมากกว่า 2 เมตร



แผนที่อากาศ วันที่ 19 พ.ค. 2560 เวลา 07.00 น.



ภาพถ่ายจากดาวเทียม วันที่ 19 พ.ค. 2560 เวลา 07.00 น.

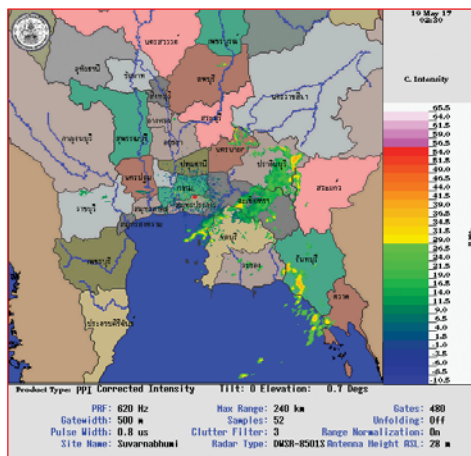
- 2) สถานการณ์ฝน

จากข้อมูลสถานการณ์ฝนในพื้นที่ลุ่มน้ำบางปะกงของวันที่ 19 พฤษภาคม จากกรมทรัพยากรน้ำ กรมอุตุนิยมวิทยา และสถาบันสารสนเทศทรัพยากรน้ำและการเกษตร (องค์การมหาชน) พบว่า มีฝนตกปานกลางถึงหนักในบางพื้นที่ โดยบริเวณอำเภอบางปะกง เมือง บางน้ำเปรี้ยว ท่าตะเกียบ แปลงยาว และสนามชัยเขต จังหวัดฉะเชิงเทรา บริเวณอำเภอบ้านสร้าง จังหวัดปราจีนบุรี บริเวณอำเภอบ้านนา และเมือง จังหวัดนครนายก บริเวณอำเภอแก่งคอย จังหวัดสระบุรี บริเวณอำเภอบ่อทอง จังหวัดชลบุรี มีปริมาณฝน 0.3 – 82.5 มม.

ข้อมูลสถานการณ์ฝนในพื้นที่ลุ่มน้ำบางปะกง ณ วันที่ 19 พฤษภาคม 2560 เวลา 07.00 น.

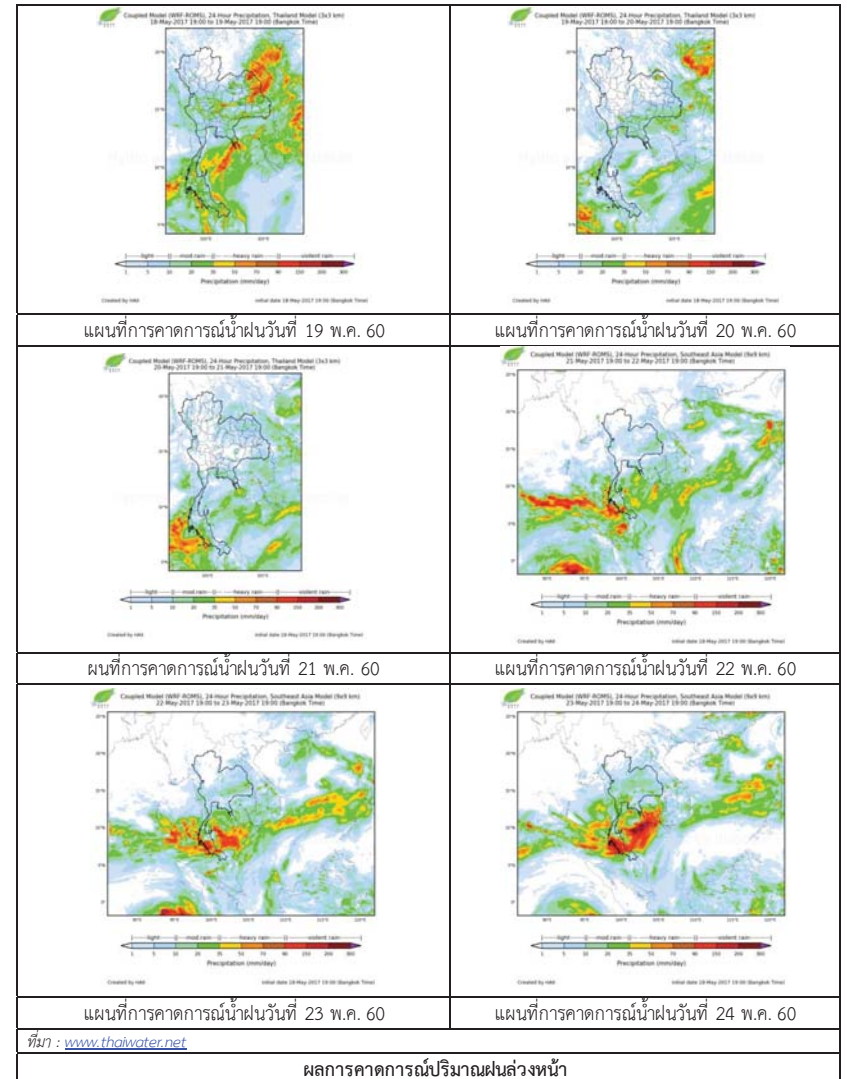
ลำดับ	สถานี	ปริมาณฝน (มม.)
1	บ้านท่าข้าม ต.บ้านท่าข้าม อ.บางปะกง จ.ฉะเชิงเทรา	82.5
2	บ้านโสรธร ต.หน้าเมือง อ.เมือง จ.ฉะเชิงเทรา	20.3
3	บ้านบางขนาก ต.บางขนาก อ.บางน้ำเปรี้ยว จ.ฉะเชิงเทรา	37.0
4	บ้านโยธะกา ต.บางเตย อ.บ้านสร้าง จ.ปราจีนบุรี	0.5
5	บ้านใหม่ ต.ศรีนาวา อ.เมือง จ.นครนายก	*
6	บ้านทุ่งยายชี ต.ท่าตะเกียบ อ.ท่าตะเกียบ จ.ฉะเชิงเทรา	0.3
7	บ้านทุ่งกระทราย ต.เกาะจันทร์ อ.กึ่งเกาะจันทร์ จ.ชลบุรี	0.0
8	บ้านป่าชะ ต.ป่าชะ อ.บ้านนา จ.นครนายก	7.8
9	บ้านวังกะจะ ต.วังเย็น อ.แปลงยาว จ.ฉะเชิงเทรา	2.5
10	บ้านชะอม ต.ชะอม อ.แก่งคอย จ.สระบุรี	8.8
11	บ้านซอมนะเฟื้อง ต.หนองรี อ.เมืองชลบุรี จ.ชลบุรี	0.0
12	บ้านช่อง ต.วัดสุวรรณ อ.บ่อทอง จ.ชลบุรี	0.3
13	บ้านข้าป่างาม ต.ท่ากระดาน อ.สนามชัยเขต จ.ฉะเชิงเทรา	2.5
14	บ้านนางรอง ต.สาริกา อ.เมืองนครนายก จ.นครนายก	62.8

หมายเหตุ “#” คือ ฝนวัดปริมาณไม่ได้ (ต่ำกว่า 0.1 มิลลิเมตร), “\*” คือ ไม่ได้รับข้อมูล



ภาพเรดาร์ตรวจอากาศ “สถานีสุวรรณภูมิ” ณ วันที่ 19 พฤษภาคม 2560 เวลา 09.30 น.  
(ที่มา : กรมอุตุนิยมวิทยา)

สถานการณ์น้ำฝน



ผลการคาดการณ์ปริมาณฝนล่วงหน้า

3) ข้อมูลปริมาณน้ำในลำน้ำ

ลุ่มน้ำบางปะกง ปัจจุบันสถานการณ์น้ำในลำน้ำโดยทั่วไปยังคงอยู่ในภาวะปกติ (ระดับน้ำต่ำกว่าระดับตลิ่งต่ำสุด) ระดับน้ำในลำน้ำส่วนใหญ่มีแนวโน้มเพิ่มขึ้น

**สถานการณ์น้ำท่า** (15 – 19 พ.ค. 2560 ที่มา: กรมชลประทาน เวลา 06.00 น.)

สถานี	อำเภอ	จังหวัด	ระดับน้ำ (ม.)	จันทร์	อังคาร	พุธ	พฤหัสบดี	ศุกร์	แนวโน้ม
			ปริมาณน้ำ (ลบ.ม./วิ.)	15 พ.ค.	16 พ.ค.	17 พ.ค.	18 พ.ค.	19 พ.ค.	(เพิ่ม/ลด)
Kgt.19A	พนัสนิคม	ชลบุรี	4.8	1.83	1.82	1.84	2.00	1.66	ลดลง
			*	*	*	*	*	*	
Kgt.30	เทศบาลเมือง	ฉะเชิงเทรา	1.70	0.29	0.10	0.07	0.25	0.18	ลดลง
			น้ำหนูน	*	*	*	*	*	
Ny.1B	เมือง	นครนายก	8.81	4.18	4.06	4.06	4.26	4.42	เพิ่มขึ้น
			206	7.60	5.20	5.20	9.50	13.6	
Ny.3	บ้านนา	นครนายก	6.26	0.92	0.93	0.95	1.05	1.10	เพิ่มขึ้น
			ติดฝาย	*	*	*	*	*	
Ny.4	เมือง	ปราจีนบุรี	3.37	0.29	0.29	0.30	*	0.80	เพิ่มขึ้น
			177	*	*	*	*	*	
Ny.7	เมือง	นครนายก	5.38	3.67	3.50	3.51	3.52	3.58	เพิ่มขึ้น
			*	*	*	*	*	*	

หมายเหตุ \* ไม่มีข้อมูล

ข้อมูลระดับน้ำจากระบบตรวจวัดสภาพทางไกลอัตโนมัติลุ่มน้ำบางปะกง-ปราจีนบุรี กรมทรัพยากรน้ำ ประจำวันที่ 19 พ.ค. 2560

**ข้อมูลระดับน้ำ** (17 – 19 พ.ค. 2560 ที่มา: กรมทรัพยากรน้ำ เวลา 07.00 น.)

สถานี	ตำบล	อำเภอ	จังหวัด	ระดับตลิ่ง (ต่ำสุด)	พุธ	พฤหัสบดี	ศุกร์	แนวโน้ม
					17 พ.ค.	18 พ.ค.	19 พ.ค.	(เพิ่ม/ลด)
บ้านบางขนาก	บางขนาก	บางน้ำเปรี้ยว	ฉะเชิงเทรา	9.58	0.13	0.15	0.17	เพิ่มขึ้น
บ้านโยธะกา	บางเตย	บ้านสร้าง	ปราจีนบุรี	10.87	1.67	1.73	1.71	ลดลง
บ้านป่าชะ	ป่าชะ	บ้านนา	นครนายก	5.87	0.44	0.52	0.49	ลดลง
บ้านทุ่งยายชี	ท่าตะเียบ	ท่าตะเียบ	ฉะเชิงเทรา	5.78	1.49	1.49	1.49	ทรงตัว

4) สรุป

สถานการณ์น้ำในลุ่มน้ำบางปะกงประจำวันที่ 19 พฤษภาคม 2560 อยู่ในภาวะปกติ และระดับน้ำในลำน้ำส่วนใหญ่มีแนวโน้มเพิ่มขึ้น

วันที่ 19 พฤษภาคม 2560

**สถานการณ์น้ำ**

- ลุ่มน้ำทะเลสาบสงขลา ปัจจุบันสถานการณ์น้ำในลำน้ำ โดยทั่วไปยังคงอยู่ในภาวะปกติ (ระดับน้ำต่ำกว่าระดับตลิ่งต่ำสุด) ระดับน้ำในลำน้ำส่วนใหญ่มีแนวโน้มลดลง และเพิ่มขึ้นในบางพื้นที่

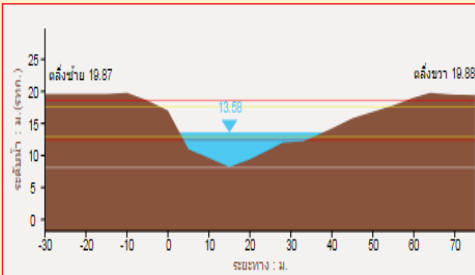
**พื้นที่ประสบวิกฤติน้ำในพื้นที่ลุ่มน้ำทะเลสาบสงขลา**

- ไม่มีสถานการณ์วิกฤติน้ำในพื้นที่

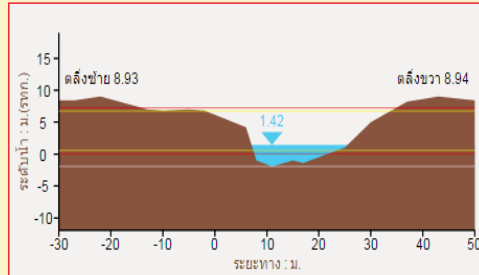


**ระดับน้ำของสถานีโทรมาตรในพื้นที่**

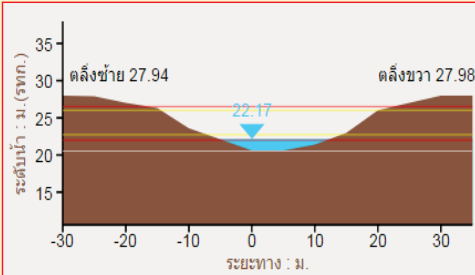
1. สถานีคลองอู่ตะเภาบน อ.สะเดา จ.สงขลา (ลดลง)



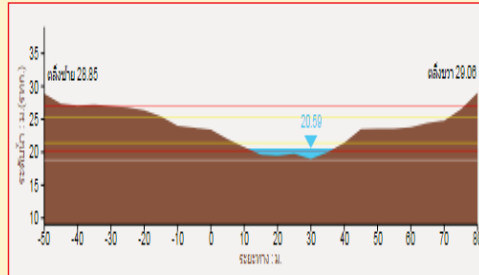
2. สถานีคลองอู่ตะเภาล่าง อ.หาดใหญ่ จ.สงขลา (ลดลง)



3. สถานีคลองตะโหมด(ท่าเขียด) อ.ตะโหมด จ.พัทลุง (ลดลง)



4. สถานีคลองนาท่อม อ.เมือง จ.พัทลุง (เพิ่มขึ้น)

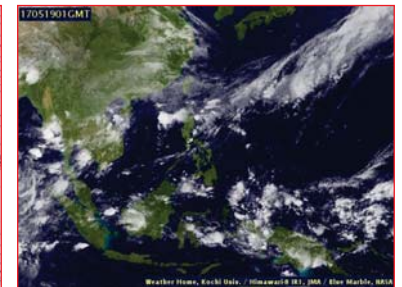
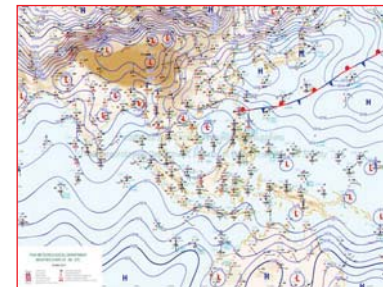


1) สภาพภูมิอากาศ

ลักษณะอากาศทั่วไป (ที่มา: กรมอุตุนิยมวิทยา)

พยากรณ์อากาศ 24 ชั่วโมงข้างหน้า ภาคเหนือ และภาคกลางมีฝนลดน้อยลง แต่ในภาคตะวันออกเฉียงเหนือ และภาคตะวันออกยังคงมีฝนตกหนักบางพื้นที่ สำหรับภาคใต้ยังคงมีฝนตกต่อเนื่อง ขอให้ประชาชนบริเวณดังกล่าวระวังอันตรายจากฝนที่ตกสะสม อาจทำให้น้ำท่วมฉับพลันและน้ำป่าไหลหลากที่จะเกิดขึ้นในระยะนี้

สภาพอากาศภาคใต้ฝั่งตะวันออก มีเมฆเป็นส่วนมาก กับมีฝนฟ้าคะนอง ร้อยละ 60 ของพื้นที่ ส่วนมากบริเวณจังหวัดประจวบคีรีขันธ์ ชุมพร สุราษฎร์ธานี นครศรีธรรมราช พัทลุง และสงขลา อุณหภูมิต่ำสุด 24-27 องศาเซลเซียส อุณหภูมิสูงสุด 32-34 องศาเซลเซียส ผลคาดการณ์ปริมาณน้ำฝนล่วงหน้า 1-7 วัน มีฝนฟ้าคะนองร้อยละ 40-60 ของพื้นที่ ตลอดช่วง กับมีฝนตกหนักบางแห่ง อุณหภูมิต่ำสุด 23-26 องศาเซลเซียส อุณหภูมิสูงสุด 30-33 องศาเซลเซียส



แผนที่อากาศ วันที่ 19 พ.ค. 2560 เวลา 07.00 น.

ภาพถ่ายจากดาวเทียม วันที่ 19 พ.ค. 2560

2) สถานการณ์ฝน

จากข้อมูลสถานการณ์ฝนในพื้นที่ลุ่มน้ำทะเลสาบสงขลาของวันที่ 19 พฤษภาคม 2560 จากกรมทรัพยากรน้ำ กรมอุตุนิยมวิทยา กรมชลประทาน และสถาบันสารสนเทศทรัพยากรน้ำและการเกษตร (องค์การมหาชน) พบว่า มีฝนตกในบางพื้นที่และตกหนักบางแห่ง บริเวณอำเภอป่าพะยอม ศรีบรรพต ป่าบอน ควนขนุน กงหรา และอำเภอเมือง จังหวัดพัทลุง บริเวณอำเภอสตงิ่งพระ รัตภูมิ หาดใหญ่และอำเภอเมือง จังหวัดสงขลา ปริมาณฝน 1.8 – 75.0 มิลลิเมตร

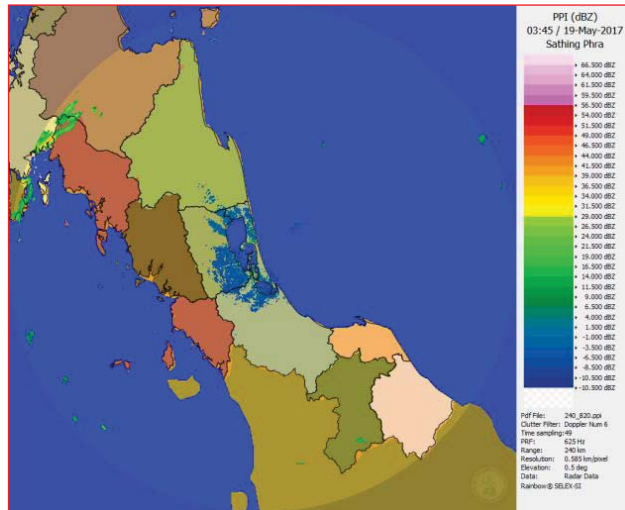
“ไม่รู้มีคุณธรรมรับผิดชอบต่อสังคม”



ข้อมูลสถานการณ์ฝนในพื้นที่ลุ่มน้ำทะเลสาบสงขลา ณ วันที่ 19 พฤษภาคม 2560 เวลา 07.00 น.

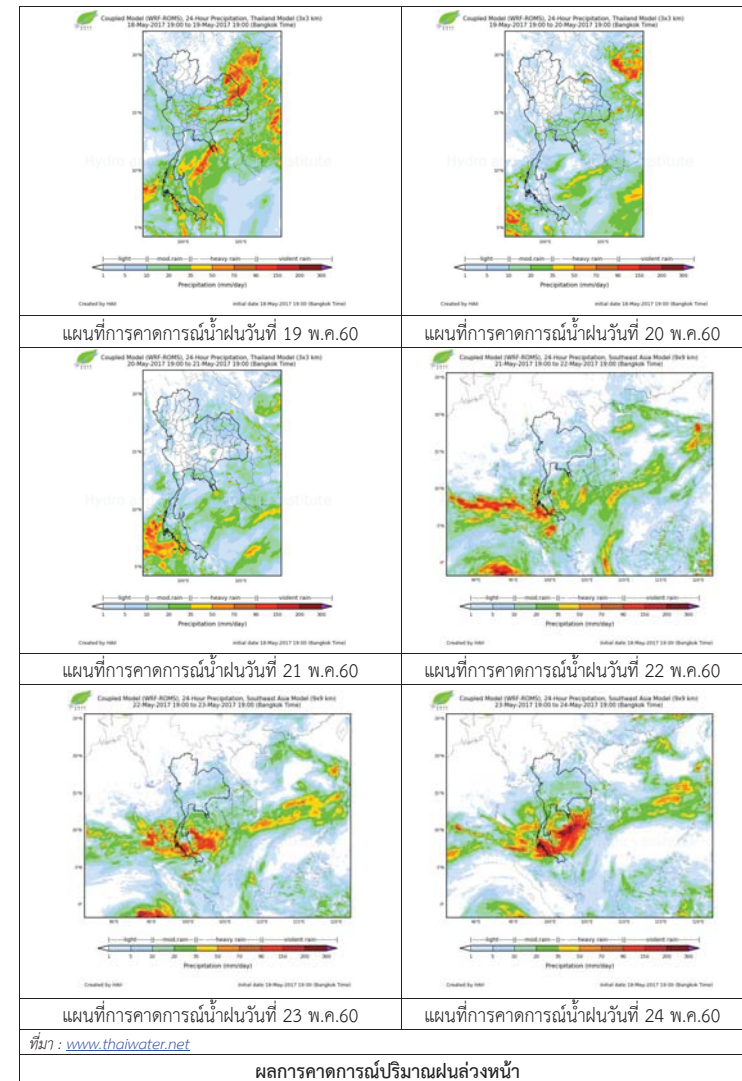
ลำดับ	สถานี	ปริมาณฝน (มม.)
1	ต.ป่าพะยอม อ.ป่าพะยอม จ.พัทลุง	14.0
2	อ.ศรีบรรพต จ.พัทลุง	23.0
3	อ.ป่าบอน จ.พัทลุง	20.2
4	อ.ควนขนุน จ.พัทลุง	33.0
5	อ.กงหรา จ.พัทลุง	6.5
6	อ.เมือง จ.พัทลุง	75.0
7	อ.สติงพระ จ.สงขลา	3.7
8	อ.รัตภูมิ จ.สงขลา	33.5
9	ต.คลองหอยโข่ง อ.หาดใหญ่ จ.สงขลา	1.8
10	ต.บ่อยาง อ.เมือง จ.สงขลา	12.9

หมายเหตุ “ฝ” คือ ฝนวัดปริมาณไม่ได้ (ต่ำกว่า 0.1 มิลลิเมตร)



ภาพเรดาร์ตรวจอากาศ “สติงพระ” ณ วันที่ 19 พฤษภาคม 2560 (ที่มา : กรมอุตุนิยมวิทยา)

สถานการณ์น้ำฝน



ที่มา : [www.thaiwater.net](http://www.thaiwater.net)

ผลการคาดการณ์ปริมาณฝนล่วงหน้า

3) ข้อมูลปริมาณน้ำในลำน้ำ

ลุ่มน้ำทะเลสาบสงขลา ปัจจุบันสถานการณ์น้ำในลำน้ำโดยทั่วไปยังคงอยู่ในภาวะปกติ (ระดับน้ำต่ำกว่าระดับตลิ่งต่ำสุด) ระดับน้ำในลำน้ำส่วนใหญ่มีแนวโน้มลดลงและเพิ่มขึ้นในบางพื้นที่

สถานการณ์น้ำท่า (15 - 19 พ.ค. 2560 ที่มา: กรมชลประทาน)

สถานี	แม่น้ำ	อำเภอ	จังหวัด	ระดับตลิ่ง	จันทร	อังคาร	พุธ	พฤหัสบดี	ศุกร์
				ปริมาณน้ำ(ลบ.ม./วิ.)	15 พ.ค.	16 พ.ค.	17 พ.ค.	18 พ.ค.	19 พ.ค.
X.170	คลองลำ	ศรีนครินทร์	พัทลุง	25.20	20.97	20.45	20.38	20.42	20.74
				580.00	26.95	10.50	8.40	9.60	19.20
X.265	คลองน่วย	เมือง	พัทลุง	8.00	6.79	6.78	6.82	6.93	7.20
				7.00	*	*	*	*	*
X.174	คลองหวัะ	หาดใหญ่	สงขลา	8.88	4.61	4.59	4.58	4.58	4.57
				388.00	1.26	1.15	1.10	1.10	1.05
X.173A	คลองอู่ตะเภา	สะเดา	สงขลา	15.90	12.98	13.34	13.32	13.01	12.59
				258.00	51.74	60.50	60.00	52.43	42.80
X.90	คลองอู่ตะเภา	คลองหอยโข่ง	สงขลา	8.00	3.01	3.57	3.30	3.23	3.13
				580.00	36.40	60.50	48.00	45.20	41.20
X.44	คลองอู่ตะเภา	หาดใหญ่	สงขลา	7.40	1.76	1.65	1.63	1.43	1.22
				582.00	53.00	48.00	47.20	39.20	30.80

หมายเหตุ \* หมายถึง ไม่มีข้อมูล

ข้อมูลระดับน้ำจากระบบตรวจวัดสภาพทางไกลอัตโนมัติลุ่มน้ำทะเลสาบสงขลา กรมทรัพยากรน้ำประจำวันวันที่ 19 พฤษภาคม 2560

ข้อมูลระดับน้ำ (17 - 19 พ.ค. 2560 ที่มา: กรมทรัพยากรน้ำ)

สถานี	ตำบล	อำเภอ	จังหวัด	ระดับตลิ่ง (ต่ำสุด)	พุธ	พฤหัสบดี	ศุกร์	แนวโน้ม (เพิ่ม/ลด)
					17 พ.ค.	18 พ.ค.	19 พ.ค.	
คลองอู่ตะเภาตอนบน	พังงา	สะเดา	สงขลา	19.87	14.28	13.99	13.65	ลดลง
คลองอู่ตะเภาตอนล่าง	หาดใหญ่	หาดใหญ่	สงขลา	8.93	1.76	1.56	1.39	ลดลง
คลองรัตภูมิ	กำแพงเพชร	รัตภูมิ	สงขลา	22.62	13.80	13.73	13.78	เพิ่มขึ้น
คลองตะโหมด(ท่าเขียด)	แม่ขรี	ตะโหมด	พัทลุง	27.94	22.28	22.24	22.23	ลดลง
คลองนาท่อม	ร่มเมือง	เมือง	พัทลุง	28.85	20.43	20.47	20.70	เพิ่มขึ้น
คลองท่าแนะ	เขาย่า	ศรีบรรพต	พัทลุง	37.56	34.02	34.42	34.76	เพิ่มขึ้น

ปริมาณน้ำในลำน้ำของคลองต่างๆ ในพื้นที่ลุ่มน้ำทะเลสาบสงขลา วันที่ 19 พฤษภาคม 2560



สถานีคลองอู่ตะเภาตอนล่าง - ต.หาดใหญ่ อ.หาดใหญ่ จ.สงขลา (ลุ่มน้ำทะเลสาบสงขลา)



สถานีคลองตะโหมด (ท่าเขียด) - ต.แม่ขรี อ.ตะโหมด จ.พัทลุง (ลุ่มน้ำทะเลสาบสงขลา)



สถานีลำปำ - ต.ลำปำ อ.เมือง จ.พัทลุง (ลุ่มน้ำทะเลสาบสงขลา)

4) สรุป

สถานการณ์น้ำในลุ่มน้ำทะเลสาบสงขลาประจำวันวันที่ 19 พฤษภาคม 2560 อยู่ในภาวะปกติ และระดับน้ำในลำน้ำส่วนใหญ่มีแนวโน้มลดลงและเพิ่มขึ้นในบางพื้นที่

# รายงานระดับน้ำจากกล้อง CCTV



รายงานระดับน้ำจากกล้อง CCTV

ณ. วันที่ 19 พฤษภาคม พ.ศ. 2560

เวลา 08.30 น.



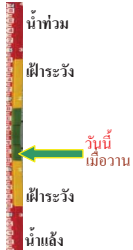
สรุปสถานการณ์น้ำในลำน้ำสายหลัก

- สะพานพระแม่ย่า - อ.เมือง จ.สุโขทัย (ลุ่มน้ำยม) สถานการณ์น้ำปกติ
- สะพานท่าเสา อ.เมือง จ.อุตรดิตถ์ (ลุ่มน้ำน่าน) สถานการณ์น้ำปกติ
- เทศบาล ต.นาแก - อ.นาแก จ.นครพนม (ห้วยน้ำก่ำ/โขงอีสาน) สถานการณ์น้ำปกติ
- บ้านเหล่านกขุม - อ.เมือง จ.ขอนแก่น (ลุ่มน้ำชี) สถานการณ์น้ำปกติ
- สตึก - อ.สตึก จ.บุรีรัมย์ (ลุ่มน้ำมูล) สถานการณ์น้ำปกติ
- เสนา อ.เสนา จ.พระนครศรีอยุธยา (ลุ่มน้ำเจ้าพระยา) สถานการณ์น้ำปกติ
- วัดพระรูป - อ.เมือง จ.สุพรรณบุรี (ลุ่มน้ำท่าจีน) สถานการณ์น้ำปกติ
- เทศบาลเมืองเพชรบุรี - อ.เมือง จ.เพชรบุรี (ลุ่มน้ำเพชรบุรี) สถานการณ์น้ำปกติ
- สถานีอุตตะกาดอนล่าง - อ.หาดใหญ่ จ.สงขลา (ลุ่มน้ำทะเลสาบสงขลา) สถานการณ์น้ำปกติ

สะพานศรีสังขาลย์ - อ.ศรีสังขาลย์ จ.สุโขทัย (ลุ่มน้ำยม)



ระดับน้ำปัจจุบัน	60.50 ม.รทก.
ระดับตลิ่งต่ำสุด	71.78 ม.รทก.
ระดับท้องน้ำ	58.48 ม.รทก.



สะพานพระแม่ย่า - อ.เมือง จ.สุโขทัย (ลุ่มน้ำยม)



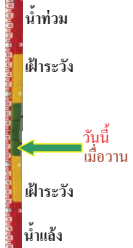
ระดับน้ำปัจจุบัน	45.25 ม.รทก.
ระดับตลิ่งต่ำสุด	48.59 ม.รทก.
ระดับท้องน้ำ	41.13 ม.รทก.



สะพานท่าเสา - อ.เมือง จ.อุตรดิตถ์ (ลุ่มน้ำน่าน)



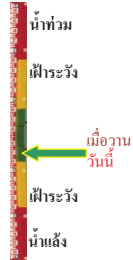
ระดับน้ำปัจจุบัน	55.50 ม.รทก.
ระดับตลิ่งต่ำสุด	56.91 ม.รทก.
ระดับท้องน้ำ	47.80 ม.รทก.



สะพานเฉลิมพระเกียรติ ร.9 72 พรรษา อ.บางมูลนาก จ.พิจิตร (ลุ่มน้ำน่าน)



ระดับน้ำปัจจุบัน	22.75 ม.รทก.
ระดับตลิ่งต่ำสุด	27.23 ม.รทก.
ระดับท้องน้ำ	16.56 ม.รทก.



สะพานสุพรรณกัลยา - อ.เมือง จ.พิษณุโลก (ลุ่มน้ำน่าน)



ระดับน้ำปัจจุบัน	37.10 ม.รทก.
ระดับตลิ่งต่ำสุด	44.52 ม.รทก.
ระดับท้องน้ำ	32.51 ม.รทก.



เทศบาล ต.นาแก - อ.นาแก จ.นครพนม (ห้วยน้ำก่ำ/โขงอีสาน)



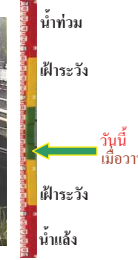
ระดับน้ำปัจจุบัน	142.23 ม.รทก.
ระดับตลิ่งต่ำสุด	144.35 ม.รทก.
ระดับท้องน้ำ	138.09 ม.รทก.



บ้านเหล่านกขุม - อ.เมือง จ.ขอนแก่น (ลุ่มน้ำชี)



ระดับน้ำปัจจุบัน	145.40 ม.รทก.
ระดับตลิ่งต่ำสุด	149.71 ม.รทก.
ระดับท้องน้ำ	141.00 ม.รทก.



สตึก - อ.สตึก จ.บุรีรัมย์ (ลุ่มน้ำมูล)



ระดับน้ำปัจจุบันต่ำกว่าสถาพ	ม.รทก.
ระดับตลิ่งต่ำสุด	128.76 ม.รทก.
ระดับท้องน้ำ	121.50 ม.รทก.



เสนา - อ.เสนา จ.พระนครศรีอยุธยา (ลุ่มน้ำเจ้าพระยา)



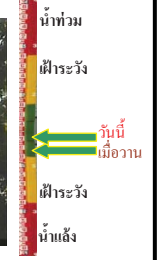
ระดับน้ำปัจจุบัน	1.10 ม.รทก.
ระดับตลิ่งต่ำสุด	- ม.รทก.
ระดับท้องน้ำ	- ม.รทก.



วัดโคกจันทร์ - อ.สรรพยา จ.ชัยนาท (ลุ่มน้ำเจ้าพระยา)



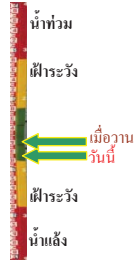
ระดับน้ำปัจจุบัน	6.94 ม.รทก.
ระดับตลิ่งต่ำสุด	- ม.รทก.
ระดับท้องน้ำ	- ม.รทก.



บ้านป้อม - อ.พระนครศรีอยุธยา  
จ.พระนครศรีอยุธยา (ลุ่มน้ำเจ้าพระยา)



ระดับน้ำปัจจุบัน	0.20 ม.รทก.
ระดับตลิ่งต่ำสุด	- ม.รทก.
ระดับท้องน้ำ	- ม.รทก.



อุทัยใหม่ - อ.เมือง จ.อุทัยธานี  
(ลุ่มน้ำสะแกกรัง)



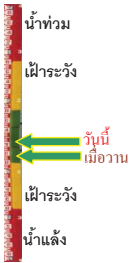
ระดับน้ำปัจจุบัน	15.65 ม.รทก.
ระดับตลิ่งต่ำสุด	- ม.รทก.
ระดับท้องน้ำ	- ม.รทก.



สะพานวัดพระรูป อ.เมือง จ.สุพรรณบุรี  
(ลุ่มน้ำท่าจีน)



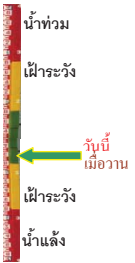
ระดับน้ำปัจจุบัน	1.30 ม.รทก.
ระดับตลิ่งต่ำสุด	3.32 ม.รทก.
ระดับท้องน้ำ	-0.56 ม.รทก.



เทศบาลเมืองเพชรบุรี - อ.เมือง จ.เพชรบุรี  
(ลุ่มน้ำเพชรบุรี)



ระดับน้ำปัจจุบัน	1.40 ม.รทก.
ระดับตลิ่งต่ำสุด	4.33 ม.รทก.
ระดับท้องน้ำ	0.01 ม.รทก.



ร.ร.อนุบาลบางสะพาน - อ.บางสะพาน จ.ประจวบคีรีขันธ์  
(คลองบางสะพาน/ชายฝั่งทะเลตะวันตก)



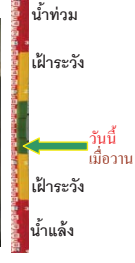
ระดับน้ำปัจจุบัน	0.45 ม.รทก.
ระดับตลิ่งต่ำสุด	4.16 ม.รทก.
ระดับท้องน้ำ	-0.14 ม.รทก.



สภ.สุราษฎร์ธานี - อ.เมือง จ.สุราษฎร์ธานี  
(ลุ่มน้ำตาปี)



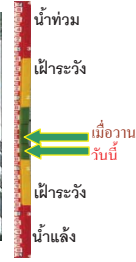
ระดับน้ำปัจจุบันต่ำกว่าสภาพ	ม.รทก.
ระดับตลิ่งต่ำสุด	2.60 ม.รทก.
ระดับท้องน้ำ	-8.58 ม.รทก.



สถานีอุตะภาคอนล่าง - อ.หาดใหญ่ จ.สงขลา  
(ลุ่มน้ำทะเลสาบสงขลา)



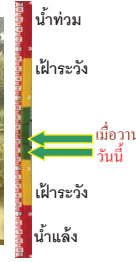
ระดับน้ำปัจจุบัน	1.35 ม.รทก.
ระดับตลิ่งต่ำสุด	8.93 ม.รทก.
ระดับท้องน้ำ	-1.93 ม.รทก.



สถานีคลองตะโหมด - อ.ตะโหมด จ.พัทลุง  
(ลุ่มน้ำทะเลสาบสงขลา)



ระดับน้ำปัจจุบัน	22.15 ม.รทก.
ระดับตลิ่งต่ำสุด	27.94 ม.รทก.
ระดับท้องน้ำ	20.52 ม.รทก.



สถานีลำปำ - อ.เมือง จ.พัทลุง  
(ลุ่มน้ำทะเลสาบสงขลา)



ระดับน้ำปัจจุบัน	-1.60 ม.รทก.
ระดับตลิ่งต่ำสุด	1.15 ม.รทก.
ระดับท้องน้ำ	-2.86 ม.รทก.



จังหวัด	สถานที่ตั้งกล้อง	แม่น้ำ/ลุ่มน้ำ	วิกฤติ	วิกฤติ	ระดับน้ำ (ม.รทก.)			สถานการณ์
			น้ำแล้ง	น้ำท่วม	พ.ศ.2560			
			ระดับน้อยกว่า	ระดับมากกว่า	17 พ.ค.	18 พ.ค.	19 พ.ค.	
จ.สุโขทัย	สะพานศรีรัตนาลัย อ.ศรีรัตนาลัย	ยม	60.14	71.78	60.50	60.50	60.50	น้ำปกติ
จ.สุโขทัย	สะพานพระเมรุ อ.เมือง	ยม	42.48	48.59	43.20	43.20	45.25	น้ำปกติ
จ.อุตรดิตถ์	สะพานท่าเสา อ.เมือง	น่าน	49.22	56.91	55.40	55.50	55.50	น้ำปกติ
จ.พิจิตร	สะพานเฉลิมพระเกียรติ ร.9 72 พรรษา อ.บางมูลนาก	น่าน	18.19	27.23	22.75	22.75	22.75	เพิ่มขึ้น
จ.พิษณุโลก	สะพานสุพรรณภักดี อ.เมือง	น่าน	33.98	44.52	37.10	37.10	37.10	น้ำปกติ
จ.นครพนม	เทศบาล ต.นาแก อ.นาแก	ห้วยน้ำก่ำ/เชิงอีสาน	139.05	142.42	141.98	142.03	142.23	น้ำปกติ
จ.ขอนแก่น	บ้านเหล่าแก่ง อ.เมือง	ชี	142.78	149.71	145.40	145.40	145.40	น้ำปกติ
จ.บุรีรัมย์	สตึก อ.สตึก	มูล	123.13	128.76	N/A	N/A	N/A	น้ำปกติ
จ.พระนครศรีอยุธยา	อ.เสนา	น้อย/เจ้าพระยา	2.00	5.00	1.00	1.15	1.10	น้ำปกติ
จ.พระนครศรีอยุธยา	บ้านป้อม อ.พระนครศรีอยุธยา	เจ้าพระยา	-	-	0.25	0.35	0.20	น้ำปกติ
จ.อุทัยธานี	อุทัยธานีใหม่ อ.เมือง	เจ้าพระยา	-	-	15.80	15.80	15.65	น้ำปกติ
จ.สุพรรณบุรี	สะพานวัดพระรูป อ.เมือง	ท่าจีน	-1.26	2.75	0.90	1.05	1.30	น้ำปกติ
จ.เพชรบุรี	เทศบาลเมืองเพชรบุรี อ.เมือง	เพชรบุรี	-	3.18	N/A2	N/A2	N/A2	น้ำปกติ
จ.ประจวบคีรีขันธ์	ร.ร.อนุบาลบางสะพาน อ.บางสะพาน	คลองบางสะพาน/ชายฝั่งทะเลตะวันตก	-	3.30	0.40	0.45	0.45	น้ำปกติ
จ.สงขลา	สถานีคลองคูเต่าตอนล่าง อ.หาดใหญ่	ทะเลสาบสงขลา	-	-	1.65	1.45	1.35	น้ำปกติ
จ.พัทลุง	สถานีคลองตะโหมด อ.ตะโหมด	ทะเลสาบสงขลา	-	-	22.25	22.25	22.15	น้ำปกติ
จ.พัทลุง	สถานีลำปำ อ.เมือง	ทะเลสาบสงขลา	-	-	-1.60	-1.60	-1.60	น้ำปกติ

\*N/A คือ อ่านค่าระดับจากไม้วัดระดับ (Staff) ไม่ได้ / ไม้วัดระดับ (Staff) ชำรุด

\*\*ม.รทก. คือ เมตรเทียบกับระดับน้ำทะเลปานกลาง

\*\* ระดับน้ำทะเลปานกลาง (Mean Sea Level) หรือ ร.ท.ก. เป็นค่าการวัด ระดับน้ำทะเลขึ้นสูงสุด (High Tide : HT) และลงต่ำสุด (Low Tide : LT) ของแต่ละวัน ในช่วงระยะเวลาที่กำหนด แล้วนำค่ามาเฉลี่ยเป็นระดับน้ำทะเลปานกลาง สำหรับระยะเวลาที่ทำการรังวัดโดยทั่วไปจะต้องวัดเป็นเวลา ๑๘.๖ ปี ตามวัฏจักรของน้ำ ระดับน้ำทะเลปานกลางของแต่ละบริเวณทั่วโลกอาจมีความสูงไม่เท่ากัน

ในประเทศไทยใช้เวลาในการวัด ๕ ปี โดยเลือกที่ตำบลเกาะหลัก จังหวัดประจวบคีรีขันธ์ เป็นที่วัด แล้วนำมาหาค่าเฉลี่ย เพื่อใช้เป็นค่าระดับน้ำทะเลปานกลาง ให้มีค่า ๐.๐๐๐ เมตร ทำการถ่ายโยงมายังหมุด BM-A (ซึ่งถือว่าเป็นหมุดหลักฐานหมุดแรกของประเทศไทย) ซึ่งมีค่าระดับน้ำทะเลปานกลาง ๑.๔๔๗๗ เมตร