



รายงานการเฝ้าระวังติดตามสถานการณ์น้ำและความช่วยเหลือ
ศูนย์ปฏิบัติการทรัพยากรธรรมชาติและสิ่งแวดล้อม (ด้านทรัพยากรน้ำ)
กระทรวงทรัพยากรธรรมชาติและสิ่งแวดล้อม



กองวิเคราะห์และประเมินสถานการณ์น้ำ กรมทรัพยากรน้ำ

โทรศัพท์ ๐ ๒๒๗๑ ๖๐๐๐ ต่อ ๖๔๔๕ โทรสาร ๐ ๒๒๗๘ ๖๖๒๙ www.dwr.go.th IDLine: mekhalawoc Email: mekhala@dwr.mail.go.th

รายงานฉบับที่ ๑๔๐/๒๕๖๗

เวลา ๑๕.๐๐ น.

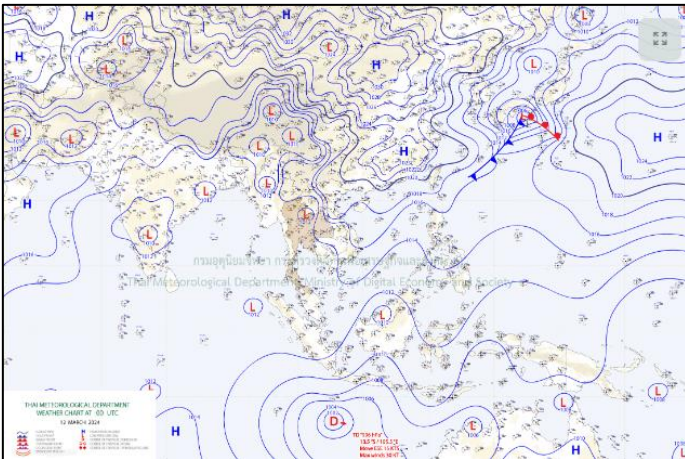
วันที่ ๑๒ มีนาคม ๒๕๖๗

เรียน รมว.ทส. เลขาธิการ รมว.ทส. ที่ปรึกษา รมว.ทส. ปกท.ทส. รอง ปกท.ทส. อทน. อทบ. และหน่วยงานที่เกี่ยวข้อง

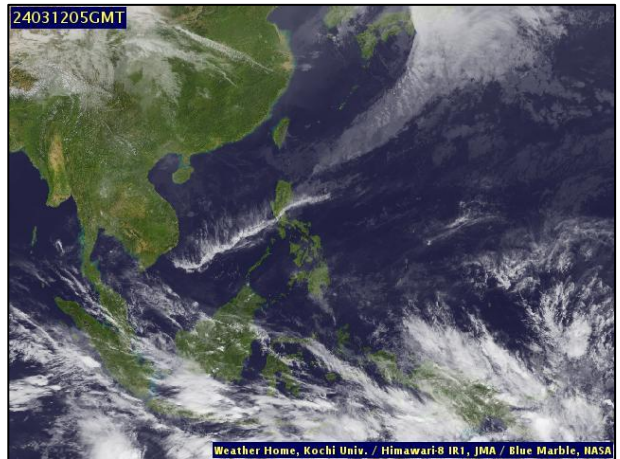
๑. สภาวะอากาศ เวลา ๑๑.๐๐ น. (กรมอุตุนิยมวิทยา)

พยากรณ์อากาศ ๒๔ ชั่วโมงข้างหน้า ความกดอากาศต่ำเนื่องจากความร้อนปกคลุมประเทศไทยตอนบน ลักษณะเช่นนี้ทำให้บริเวณดังกล่าวมีอากาศร้อนกับมีฟ้าหลัวในตอนกลางวัน ในขณะที่มีลมใต้และลมตะวันออกเฉียงใต้พัดนำความชื้นจากอ่าวไทยและทะเลจีนใต้เข้ามาปกคลุมประเทศไทยตอนบน ลักษณะเช่นนี้ทำให้ประเทศไทยตอนบนยังคงมีฝนฟ้าคะนองบางแห่ง ขอให้ประชาชนดูแลสุขภาพเนื่องจากสภาพอากาศร้อนในระยะนี้ไว้ด้วย

สำหรับลมตะวันออกเฉียงใต้พัดปกคลุมอ่าวไทย ภาคใต้ และทะเลอันดามัน ทำให้ภาคใต้มีฝนฟ้าคะนองบางแห่ง ส่วนคลื่นลมบริเวณอ่าวไทยมีกำลังอ่อน โดยมีคลื่นสูงประมาณ ๑ เมตร บริเวณที่มีฝนฟ้าคะนองคลื่นสูงมากกว่า ๑ เมตร

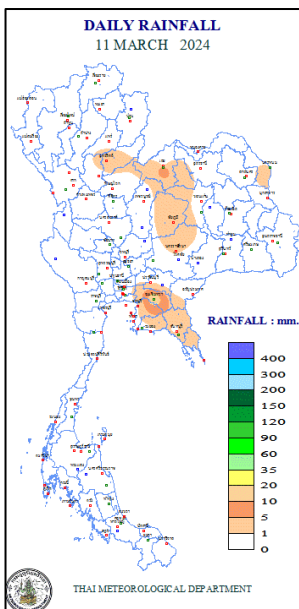


แผนที่อากาศ วันที่ ๑๒ มี.ค. ๒๕๖๗ เวลา ๐๗.๐๐ น.



ภาพถ่ายดาวเทียม วันที่ ๑๒ มี.ค. ๒๕๖๗ เวลา ๑๒.๐๐ น.

๒. ปริมาณฝนสะสม ณ เวลา ๐๗.๐๐ น.(เมื่อวาน) - ๐๗.๐๐ น.(วันนี้) (กรมอุตุนิยมวิทยา)



จุดตรวจวัด	ปริมาณฝน (มม.)
จ.ฉะเชิงเทรา	๑๕.๐
จ.เลย (สกษ.)	๗.๖
จ.นครพนม	๔.๒
จ.อุดรดิตถ์	๒.๕
จ.นครนายก	๑.๖
จ.ชลบุรี (สัตหีบ)	๐.๑

๓. ปริมาณฝนสะสมของพื้นที่ลาดเชิงเขา ๑๒ ชม. ที่ผ่านมา (กรมทรัพยากรน้ำ)

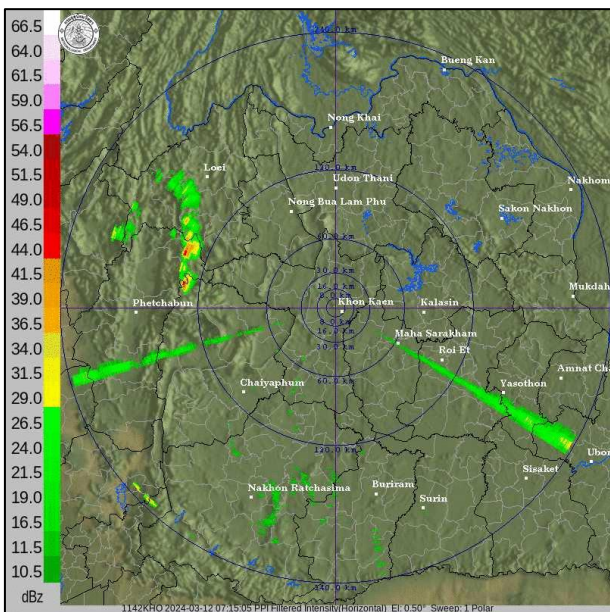
รหัสสถานี	จุดตรวจวัด	ปริมาณฝน (มม./๑๒ ชม.)
STN๐๙๙๕	บ้านหนองบอน ต.หนองบอน อ.บ่อไร่ จ.ตราด	๒๘.๕
STN๑๓๘๙	บ้านห้วยลาด ต.หลักด่าน อ.น้ำหนาว จ.เพชรบูรณ์	๒๘.๐
STN๐๒๗๘	บ้านตาบอด ต.บ่อพลอย อ.บ่อไร่ จ.ตราด	๑๓.๐
STN๐๒๗๙	บ้านเขาอ่าง ต.มาบไฟ อ.ขลุง จ.จันทบุรี	๙.๕
STN๐๙๙๔	บ้านทุ่งกรด ต.สะตอ อ.เขาสมิง จ.ตราด	๗.๕
STN๐๒๖๖	บ้านห้วยน้ำขาว ต.บ้านเก่า อ.เมืองกาญจนบุรี จ.กาญจนบุรี	๗.๐
STN๑๕๘๓	บ้านวังชุมทอง ต.วังใหม่ อ.วังสมบูรณ์ จ.สระแก้ว	๗.๐
STN๑๙๗๒	บ้านหนองกวาง ต.วังสรรพรส อ.ขลุง จ.จันทบุรี	๔.๕
STN๑๗๖๑	บ้านบางเหริยงใต้ ต.บางเหริยง อ.ทับปุด จ.พังงา	๔.๐
STN๐๓๑๘	บ้านซัปปะเป็ป ต.ซัปปะเป็ป อ.วังโป่ง จ.เพชรบูรณ์	๔.๐

๔. ค่าความชื้นในดิน (กรมทรัพยากรน้ำ/คณะกรรมการแม่น้ำโขง)

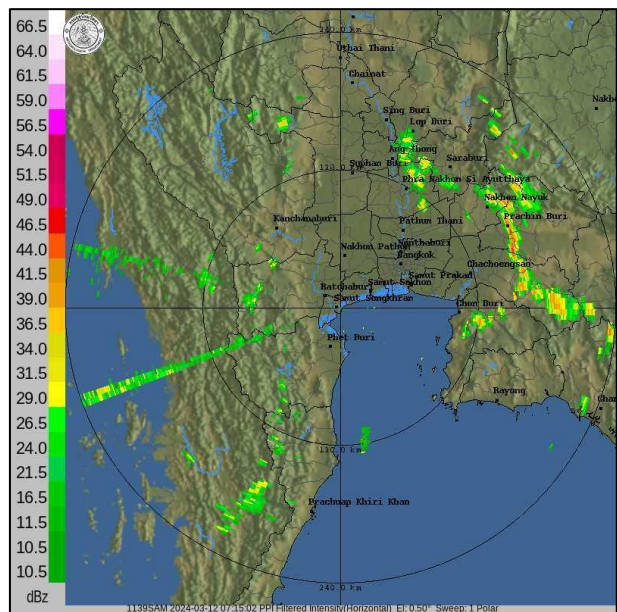
ภูมิภาค	ความชื้นในดิน [-] ๑๓ ม.ค. ๖๗	ความชื้นในดิน [-] ๑๓ ก.พ. ๖๗	แนวโน้ม
เหนือ	๐-๒๐	๐-๒๐	ทรงตัว
กลาง	๐-๒๐	๐-๒๐	ทรงตัว
ตะวันออกเฉียงเหนือ	๐-๒๐	๐-๒๐	ทรงตัว
ตะวันออก	๒๐-๔๐	๐-๒๐	ลดลง
ตะวันตก	๐-๒๐	๐-๒๐	ทรงตัว
ใต้	๔๐-๖๐	๒๐-๔๐	ลดลง

หมายเหตุ : ความชื้นในดิน ๐ หมายถึง ดินที่แห้งสนิท และ ๑๐๐ หมายถึง ดินที่อิ่มน้ำ

๕. เรดาร์ตรวจอากาศ ณ วันที่ ๑๒ มีนาคม ๒๕๖๗ (กรมอุตุนิยมวิทยา)



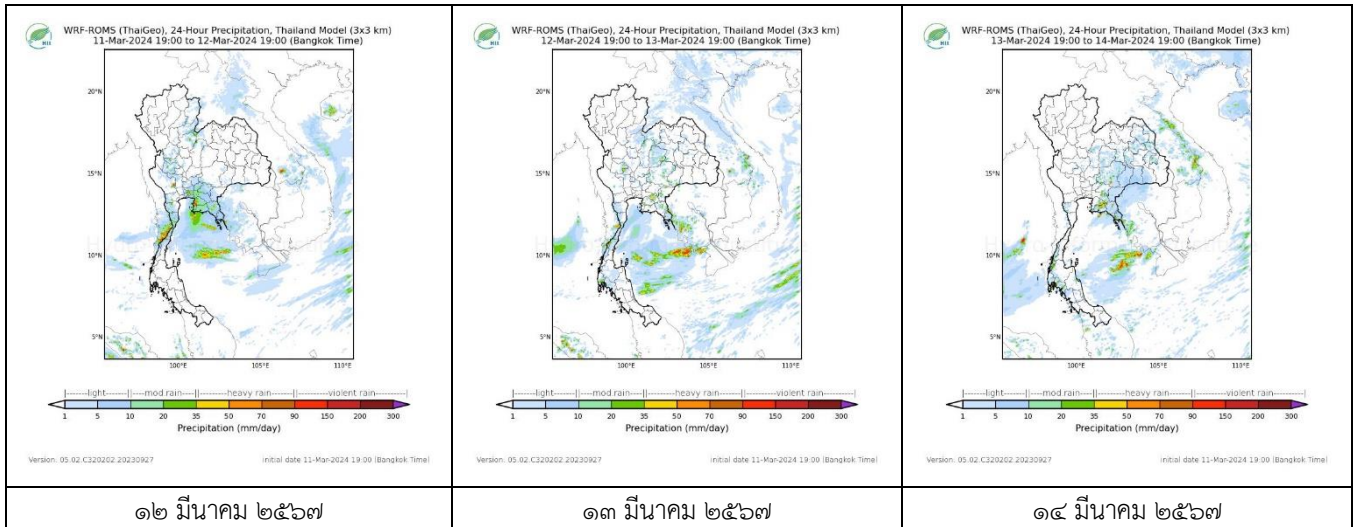
สถานีขอนแก่น เวลา ๐๔.๑๕ น.



สถานีสมุทรสงคราม เวลา ๐๔.๑๕ น.

จากเรดาร์ตรวจอากาศพบกลุ่มเมฆฝนบริเวณภาคใต้ของประเทศไทย

๖. แผนภาพคาดการณ์ฝนล่วงหน้า ๓ วัน (สถาบันสารสนเทศทรัพยากรน้ำ (องค์การมหาชน))



๗. สถานการณ์น้ำในแหล่งเก็บกักน้ำ ณ วันที่ ๑๒ มีนาคม ๒๕๖๗ (กรมชลประทาน กรมทรัพยากรน้ำ และสทช.)

๗.๑ ปริมาณน้ำในอ่างฯ ๔๕,๘๖๓ ล้าน ลบ.ม. คิดเป็นร้อยละ ๖๕ (ปริมาณน้ำใช้การได้ ๒๒,๓๒๕ ล้าน ลบ.ม. คิดเป็นร้อยละ ๔๗) ปริมาณน้ำในอ่างฯ เทียบกับปี ๒๕๖๖ (๔๘,๐๖๘ ล้าน ลบ.ม. คิดเป็นร้อยละ ๖๘) น้อยกว่าปี ๒๕๖๖ จำนวน ๒,๒๐๕ ล้าน ลบ.ม. ปริมาณน้ำไหลลงอ่างฯ จำนวน ๑๒.๗๔ ล้าน ลบ.ม. ปริมาณน้ำระบายจำนวน ๑๒๒.๒๗ ล้าน ลบ.ม. สามารถรับน้ำได้อีก ๒๕,๐๖๓ ล้าน ลบ.ม.

อ่างเก็บน้ำ	ความจุที่รอก. (ล้าน ลบ.ม.)	ปริมาณน้ำในอ่าง		ปริมาณน้ำใช้การได้		ปริมาณน้ำไหลลงอ่าง		ปริมาณน้ำระบาย		ปริมาณน้ำรับได้อีก (ล้าน ม.³) (ความจุที่รอก-ปริมาณน้ำปัจจุบัน)
		ปริมาณน้ำ (ล้าน ม.³)	% น้ำเก็บกัก	ปริมาณน้ำ (ล้าน ม.³)	% น้ำใช้การ	วันนี้ (ล้าน ม.³)	เมื่อวาน (ล้าน ม.³)	วันนี้ (ล้าน ม.³)	เมื่อวาน (ล้าน ม.³)	
๑.ภูมิพล	๑๓,๔๖๒	๘,๐๒๙	๖๐	๔,๒๒๙	๔๔	๐.๐๐	๐.๐๐	๑๘.๐๐	๑๕.๐๐	๕,๔๓๓
๒.สิริกิติ์	๙,๕๑๐	๔,๖๗๙	๔๙	๑,๘๒๙	๒๗	๒.๕๙	๒.๖๕	๑๘.๐๐	๑๘.๐๙	๔,๘๓๑
๓.จุฬารามณ์	๑๖๔	๗๔	๔๕	๓๗	๒๙	๐.๑๓	๐.๐๐	๑.๖๗	๑.๐๗	๙๐
๔.อุบลรัตน์	๒,๔๓๑	๑,๔๔๖	๖๐	๘๖๕	๔๗	๐.๐๐	๐.๐๘	๘.๐๕	๗.๑๐	๙๘๕
๕.ลำปาว	๑,๙๘๐	๑,๒๓๑	๖๒	๑,๑๓๑	๖๐	๐.๐๐	๐.๐๐	๗.๓๒	๗.๓๖	๗๔๙
๖.สิรินธร	๑,๙๖๖	๑,๒๗๔	๖๕	๔๔๓	๓๙	๑.๖๕	๐.๐๐	๐.๐๐	๑.๕๐	๖๙๒
๗.ป่าสักชลสิทธิ์	๙๖๐	๓๕๗	๓๗	๓๕๔	๓๗	๐.๐๐	๐.๐๐	๓.๘๙	๓.๘๙	๖๐๓
๘.ศรีนครินทร์	๑๗,๗๔๕	๑๓,๙๓๕	๗๙	๓,๖๗๐	๔๙	๐.๓๗	๑.๐๙	๑๖.๐๔	๑๔.๒๐	๓,๘๑๐
๙.วชิราลงกรณ	๘,๘๖๐	๖,๑๓๑	๖๙	๓,๑๑๙	๕๓	๐.๐๐	๐.๐๐	๑๙.๙๓	๒๐.๐๑	๒,๗๒๙
๑๐.ขุนด่านปราการชล	๒๒๔	๙๒	๔๑	๘๗	๔๐	๐.๐๐	๐.๐๐	๑.๐๕	๑.๖๘	๑๓๒
๑๑.รัชชประภา	๕,๖๓๙	๔,๑๑๘	๗๓	๒,๗๖๖	๖๕	๒.๑๔	๑.๑๑	๖.๐๒	๔.๙๙	๑,๕๒๑
๑๒.บางบาล	๑,๔๕๔	๑,๒๒๕	๘๔	๙๔๙	๘๑	๒.๗๓	๑.๗๙	๓.๐๓	๓.๐๘	๒๒๙

๗.๒ อ่างเก็บน้ำขนาดกลาง ๔๓๕ แห่ง มีปริมาณน้ำ ๓,๒๖๖ ล้าน ลบ.ม. (๖๐%) ปริมาณน้ำใช้การ ๒,๘๖๓ ล้าน ลบ.ม. (๕๗%)

๗.๓ แหล่งน้ำในพื้นที่นอกเขตชลประทาน ๑๐๒,๐๙๙ แห่ง มีปริมาณน้ำรวม ๖,๒๙๓ ล้าน ลบ.ม. (๗๔%)

๗.๔ แหล่งน้ำขนาดเล็กนอกเขตชลประทาน ๑๘๔ แห่ง ตรวจวัดโดยกรมทรัพยากรน้ำ เริ่มต้นฤดูแล้ง มีปริมาณน้ำ ๓๔๙.๐ ล้าน ลบ.ม. (๙๒%) ปริมาณน้ำปัจจุบัน ๒๖๗.๓ ล้าน ลบ.ม. (๗๐%)

ภูมิภาค	จำนวน (แห่ง)	ปริมาณรวม (ล้าน ลบ.ม.)	ปริมาณน้ำ (ล้าน ลบ.ม.)							
			เดือน						ปัจจุบัน	
			ส.ค. ๒๕๖๖	ก.ย. ๒๕๖๖	ต.ค. ๒๕๖๖	พ.ย. ๒๕๖๖	ธ.ค. ๒๕๖๖	ม.ค. ๒๕๖๗	๑๓ ก.พ. ๖๗	ร้อยละ
เหนือ	๑๗,๒๔๙	๙๙๒	๕๖๖	๕๗๐	๗๙๒	๙๒๗	๙๑๙	๘๗๖	๘๓๘	๘๔
ตะวันออกเฉียงเหนือ	๕๔,๕๔๗	๔,๓๘๒	๒,๘๐๘	๒,๙๙๒	๔,๑๐๓	๔,๒๖๖	๔,๐๖๐	๓,๗๓๗	๓,๔๗๒	๗๙
กลาง	๑๖,๓๖๗	๑,๕๗๔	๘๒๗	๘๓๕	๙๙๖	๑,๑๙๑	๑,๐๙๘	๙๙๑	๙๒๓	๕๘
ตะวันออกเฉียง	๗,๘๐๔	๙๙๒	๕๕๙	๕๙๒	๘๐๕	๘๗๒	๘๖๓	๗๘๘	๗๑๐	๗๑
ตะวันตก	๒,๕๐๖	๑๙๒	๕๖	๕๒	๕๘	๙๔	๑๐๓	๙๙	๙๔	๔๘
ใต้	๓,๖๒๖	๓๓๘	๒๑๗	๒๑๘	๑๙๑	๒๑๓	๒๙๐	๒๖๙	๒๖๒	๗๖
รวม	๑๐๒,๐๙๙.๐๐	๘,๔๗๐	๕,๐๓๓	๕,๒๕๙	๖,๙๔๕	๗,๕๖๓	๗,๓๓๓	๖,๗๖๐	๖,๒๙๙	๗๔

๘. สถานการณ์น้ำในประเทศ ณ วันที่ ๙ - ๑๒ มีนาคม ๒๕๖๗ (กรมชลประทาน)

สถานี	แม่น้ำ	อำเภอ	จังหวัด	ระดับตลิ่ง (ม.รทก.)	ระดับน้ำ (ม.รทก.)				แนวโน้ม	เปรียบเทียบระดับตลิ่ง
					เสาร์	อาทิตย์	จันทร์	อังคาร		
					๙ ก.พ.	๑๐ ก.พ.	๑๑ ก.พ.	๑๒ ก.พ.		
P.๑	ปิง	เมือง	เชียงใหม่	๓.๗๐	๑.๖๐	๑.๔๐	๑.๕๕	๑.๕๘	เพิ่มขึ้น	- ๒.๑๒
W.๑C	วัง	เมือง	ลำปาง	๕.๒๐	๐.๕๘	๐.๖๒	๐.๖๗	๐.๖๒	ลดลง	- ๔.๕๘
Y.๑๖	ยม	บางระกำ	พิษณุโลก	๗.๓๐	๑.๒๙	๑.๒๑	๑.๒๒	๑.๒๔	เพิ่มขึ้น	- ๖.๐๖
N.๗A	น่าน	เมือง	พิจิตร	๙.๘๗	๒.๖๘	๒.๕๘	๒.๔๒	๒.๔๙	เพิ่มขึ้น	- ๗.๓๘
C.๒	เจ้าพระยา	เมือง	นครสวรรค์	๒๕.๗๐	๑๗.๒๒	๑๗.๑๙	๑๗.๒๐	๑๗.๒๐	ทรงตัว	- ๘.๕๐
C.๑๓	เจ้าพระยา	สรรพยา	ชัยนาท	๑๖.๓๔	๕.๔๑	๕.๔๑	๕.๔๑	๕.๔๑	ทรงตัว	- ๑๐.๙๓
M.๖A	มูล	สตึก	บุรีรัมย์	๗.๙๕	-๐.๒๒	-๐.๑๙	-๐.๒๐	-๐.๒๒	ลดลง	- ๘.๑๗
M.๑๙๑	ลำตะคอง	เมือง	นครราชสีมา	๓.๕๐	๑.๓๐	๑.๔๔	๑.๓๐	๑.๕๓	เพิ่มขึ้น	- ๑.๙๗
M.๗	มูล	เมือง	อุบลราชธานี	๗.๐๐	๒.๔๐	๒.๓๕	๒.๓๘	๒.๑๖	ลดลง	- ๔.๘๔
M.๖๙	ลำเซบก	ตระการพืชผล	อุบลราชธานี	๙.๗๐	๕.๑๔	๖.๐๐	๕.๕๓	๕.๔๙	ลดลง	- ๔.๒๑
X.๖๔	คลองท่ามะ	ท่ามะ	ชุมพร	๑๗.๑๓	๗.๕๘	๗.๕๘	๗.๕๗	๗.๕๗	ทรงตัว	- ๙.๕๖
X.๑๔๙	คลองกลาย	นบพิตำ	นครศรีธรรมราช	๓๓.๙๖	๒๗.๐๑	๒๗.๐๒	๒๗.๐๑	๒๗.๐๐	ลดลง	- ๖.๙๖
X.๒๗๔	แม่น้ำโก-ลก	แว้ง	นราธิวาส	๒๓.๕๐	๑๘.๑๒	๑๘.๑๔	๑๘.๑๑	๑๘.๐๙	ลดลง	- ๕.๔๑
X.๓๗A	แม่น้ำตาปี	พระแสง	สุราษฎร์ธานี	๑๑.๗๐	๔.๔๔	๔.๔๐	๔.๓๘	๔.๔๐	เพิ่มขึ้น	- ๗.๓๐

*** ยังไม่ได้รับรายงาน

๙. สถานการณ์น้ำในพื้นที่ลุ่มน้ำโขง ณ วันที่ ๑๒ มีนาคม ๒๕๖๗ (คณะกรรมการจัดการแม่น้ำโขง)

สถานี	ระดับอ้างอิง (ม.รทก.)	ระดับตลิ่ง (ม.)	ระดับน้ำ (ม.)					เปรียบเทียบระดับตลิ่ง (ม.)	ผลต่างของระดับน้ำ (ม.)		แนวโน้ม
			๘ มี.ค.	๙ มี.ค.	๑๐ มี.ค.	๑๑ มี.ค.	๑๒ มี.ค.		๓ วัน ย้อนหลัง	๕ วัน ย้อนหลัง	
			อ.เชียงแสน จ.เชียงราย	๓๕๗.๑๑๐	๑๒.๘๐	๑.๕๐	๑.๕๖		๑.๕๖	๑.๕๔	
อ.เชียงคาน จ.เลย	๑๙๔.๑๑๘	๑๖.๐๐	๓.๕๐	๓.๓๘	๓.๓๒	๓.๒๒	๓.๐๙	-๑๒.๙๑	-๐.๒๓	-๐.๔๑	ลดลง
อ.เมือง จ.หนองคาย	๑๕๓.๖๔๘	๑๒.๒๐	๑.๑๒	๑.๐๕	๐.๙๒	๐.๘๓	๐.๗๖	-๑๑.๔๔	-๐.๑๖	-๐.๓๖	ลดลง
อ.เมือง จ.นครพนม	๑๓๒.๖๘๐	๑๒.๐๐	๑.๐๙	๑.๑๙	๑.๒๕	๑.๒๐	๑.๑๖	-๑๐.๘๔	-๐.๐๙	๐.๐๗	ลดลง
อ.เมือง จ.มุกดาหาร	๑๒๔.๒๑๙	๑๒.๕๐	๑.๕๓	๑.๕๙	๑.๖๘	๑.๗๐	๑.๖๘	-๑๐.๘๒	๐.๐๐	๐.๑๕	ลดลง
อ.โขงเจียม จ.อุบลราชธานี	๘๙.๐๓๐	๑๔.๕๐	๑.๘๘	๑.๙๒	๒.๐๒	๒.๑๑	๒.๑๗	-๑๒.๓๓	๐.๑๕	๐.๒๙	เพิ่มขึ้น

***ไม่มีสถานการณ์

๑๐. สถานการณ์เตือนภัย Early Warning ณ วันที่ ๑๒ มีนาคม ๒๕๖๗ (กรมทรัพยากรน้ำ)

การแจ้งเตือน	สถานี	การแจ้งเตือน	ช่วงเวลา
เตือนสีแดง (อพยพ)	-	-	-
เตือนสีเหลือง (เตือนภัย)	-	-	-
เตือนสีเขียว (เฝ้าระวัง)	-	-	-

***ไม่มีสถานการณ์

๑๑. พื้นที่ติดตามและเฝ้าระวังสถานการณ์ธรณีพิบัติภัย ณ วันที่ ๑๒ มีนาคม ๒๕๖๗ (กรมทรัพยากรธรณี)

เนื่องจากในพื้นที่เสี่ยงภัยแผ่นดินถล่มมีปริมาณน้ำฝนไม่ถึงเกณฑ์การเฝ้าระวัง ประกอบกับไม่มีพื้นที่คาดการณ์ปริมาณน้ำฝนที่อาจก่อให้เกิดแผ่นดินถล่มล่วงหน้า จึงไม่มีพื้นที่ติดตามสถานการณ์ธรณีพิบัติภัยแผ่นดินถล่มและน้ำป่าไหลหลาก

๑๒. เหตุการณ์วิกฤตน้ำปัจจุบัน ณ วันที่ ๑๒ มีนาคม ๒๕๖๗ [เวลา ๐๘.๐๐ น. - ๑๕.๐๐ น. (วันนี้)]

ไม่มีสถานการณ์

๑๓. สถานการณ์ภาวะน้ำท่วม และสถานการณ์ฝนแล้ง/ฝนทิ้งช่วง ณ วันที่ ๑๒ มีนาคม ๒๕๖๗ (ปก.)

ไม่มีสถานการณ์

๑๔. ลักษณะอากาศ ๗ วันข้างหน้า (ระหว่างวันที่ ๑๒ - ๑๘ มีนาคม ๒๕๖๗)

ในช่วงวันที่ ๑๓ - ๑๗ มี.ค. ๖๗ ความกดอากาศต่ำเนื่องจากความร้อนปกคลุมประเทศไทยตอนบน ลักษณะเช่นนี้ทำให้บริเวณดังกล่าวมีอากาศร้อนถึงร้อนจัดกับมีฟ้าหลัวในตอนกลางวัน ในขณะที่ลมใต้และลมตะวันออกเฉียงใต้ยังคงพัดปกคลุมภาคตะวันออกเฉียงเหนือตอนล่าง ภาคกลางตอนล่าง และภาคตะวันออก ทำให้บริเวณดังกล่าวยังคงมีฝนฟ้าคะนองบางแห่ง หลังจากนั้น บริเวณความกดอากาศสูงหรือมวลอากาศกำลังปานกลางจากประเทศจีนจะแผ่ลงมาปกคลุมภาคตะวันออกเฉียงเหนือและทะเลจีนใต้ ในขณะที่ประเทศไทยตอนบนมีอากาศร้อนถึงร้อนจัด รวมถึงลมใต้และลมตะวันออกเฉียงใต้พัดปกคลุมภาคเหนือตอนล่าง ภาคตะวันออกเฉียงเหนือ ภาคกลาง และภาคตะวันออก ทำให้ภาคตะวันออกเฉียงเหนือมีพายุฝนฟ้าคะนองเกิดขึ้น โดยมีลักษณะของลมกระโชกแรง ฟ้าผ่า และอาจมีลูกเห็บตกบางพื้นที่

ลมตะวันออกเฉียงและลมตะวันออกเฉียงใต้กำลังปานกลางที่พัดปกคลุมอ่าวไทย ภาคใต้ และทะเลอันดามันเริ่มมีกำลังอ่อนลงในช่วงวันที่ ๑๒ - ๑๗ มี.ค. ๖๗ แต่ยังคงทำให้ภาคใต้มีฝนฟ้าคะนองบางแห่ง ส่วนคลื่นลมบริเวณอ่าวไทยมีกำลังอ่อนลง โดยมีคลื่นสูงประมาณ ๑ เมตร บริเวณที่มีฝนฟ้าคะนองคลื่นสูงมากกว่า ๑ เมตร

๑๕. ความช่วยเหลือภัยแล้งสะสมของกรมทรัพยากรน้ำ

ความช่วยเหลือในพื้นที่ประสบปัญหาภัยแล้ง ตั้งแต่วันที่ ๑ ตุลาคม ๒๕๖๖ - ๑๒ มีนาคม ๒๕๖๗

หน่วยงาน	จังหวัด	ปริมาณการ สูบน้ำ (ลบ.ม.)	ปริมาณการ แจกจ่ายน้ำ สะอาด (ลิตร)	ประโยชน์ที่ได้รับ			
				อุปโภค-บริโภค		พื้นที่เกษตร (ไร่)	
				ครัวเรือน	ประชากร	ไร่	ชนิดพืช
สทน.๑	ลำปาง	-	๓๑๒,๓๙๐	๑๕,๖๒๐	๖๒,๔๗๘	-	-
	เชียงใหม่	-	๒๘,๒๒๙	๑,๔๑๑	๕,๖๔๖	-	-
	แม่ฮ่องสอน	-	๒๒,๓๒๕	๑,๑๑๖	๔,๔๖๕	-	-
	เชียงใหม่	๖๐๗,๐๐๐	๖๗,๙๘๐	๔,๗๕๔	๑๘,๕๙๖	-	-
	กำแพงเพชร	-	๔๐,๗๗๘	๒,๐๓๙	๘,๑๕๖	-	-
	ตาก	๑,๑๑๓,๐๐๐	-	-	-	๒,๐๐๐	นาข้าว
	ลำพูน	๔๕๐,๐๐๐	-	-	-	๒,๒๐๐	นาข้าว
สทน.๒	นครสวรรค์ (บึงฯ)	๒,๔๐๓,๐๐๐	-	๘๓๘	-	๘๑,๑๑๘	รักษาระบบนิเวศน์
	นครสวรรค์	๗,๕๔๘,๖๖๐	๑๓๒,๐๐๐	๔,๘๘๖	๑๑,๖๓๖	๖,๗๐๐	นาข้าว, อ้อย, ข้าวโพด, มะม่วง, กล้วย, ผักสวนครัว
	ปทุมธานี	๙๐๗,๒๐๐	-	๕,๓๖๔	๑๕,๑๓๓	๙,๕๐๐	ข้าว, ฝรั่ง, ทุเรียน, มังคุด, กล้วย, ปาล์ม, ข้าวโพด
สทน.๓	อุดรธานี	๔๗๖,๗๑๒	-	๒,๘๑๔	๙,๖๖๙	๑,๙๙๐	นาข้าว
	บึงกาฬ	๒๘๘,๓๖๐	-	๓๐	๑๕๐	๒๕๐	นาข้าว
สทน.๔	ขอนแก่น	๙๙๖,๔๐๐	-	๗๔๘	๒,๗๗๔	-	-
	มหาสารคาม	๖๖๑,๒๐๐	-	๒,๑๒๑	๗,๑๔๕	-	-
สทน.๕	นครราชสีมา	๘๖๘,๖๐๐	๓๑๓,๐๐๐	๕,๔๗๑	๑๗,๔๑๕	-	-
สทน.๖	จันทบุรี	๕,๙๕๖,๒๐๐	-	๘๗๕	๑,๘๖๓	๙,๕๐๐	ทุเรียน, เงาะ, มังคุด, ลองกอง, ฝรั่ง
	ระยอง	๖๑,๖๐๐	-	๒๐๗	๕๒๗	-	-
	ตราด	๑,๕๑๑,๓๐๐	-	๔๙๔	๑,๕๑๖	๔,๙๑๒	-
สทน.๗	ราชบุรี	๑๑๑,๗๘๐	-	๘๔	๓๓๖	-	-
สทน.๘	นครศรีธรรมราช	๗๑๒,๘๐๐	-	๑,๕๕๐	๘,๐๐๐	๕๐,๖๐๐	ป่าเสม็ด, ป่ากราด, ทุเรียน, ทุเรียนน้ำ
	ยะลา	๒๓๓,๒๘๐	-	๖๕๐	๒,๕๐๐	๑,๕๐๐	-
สทน.๙	อุดรดิตถ์	-	๕๗,๔๐๐	๕๕๐	๑,๗๕๐	-	-
	น่าน	-	๒๗,๗๐๐	-	๖๐	-	-
	พิษณุโลก	๓๗๔,๖๔๐	-	๑๑๕	๔๒๒	๒๐๑	คะน้า, ถั่ว, มะเขือเปาะ, พริก, กระเจี๊ยบ, บวบ, น้ำเต้า, กล้วย, มะม่วงโหระพา, ผักชีลาว, ผักเชียงดา
	สุโขทัย	๑,๑๑๓,๐๐๐	-	๑,๕๗๐	๔,๖๔๐	๑๒,๒๘๐	นาข้าว, ข้าวโพด, ยาสูบ, ถั่วเหลือง
	แพร่	๑,๐๗๖,๑๖๐	-	๑,๒๒๓	๓,๗๗๕	๔,๐๙๖	ข้าวโพด, ยาสูบ, พริกขอส, แตงกวา, นาข้าว
สทน.๑๐	สุราษฎร์ธานี	๗๙๘,๔๐๐	๙๐,๐๐๐	๑๔๖	๕๒๐	๓,๐๕๐	ปาล์ม, น้ำมัน
	ชุมพร	๗๖,๘๐๐	-	๑,๙๐๔	๔,๘๒๖	๑๕,๐๐๐	ทุเรียน/กาแฟ/ฝรั่ง/ปาล์ม/น้ำมัน
สทน.๑๑	อำนาจเจริญ	๔๔,๘๐๐	-	๓๗๕	๑,๒๕๐	-	-
	อุบลราชธานี	๗๗,๖๖๐	-	๔๓๔	๑,๘๖๑	-	-
	๒๙ จังหวัด	๒๘,๔๖๘,๕๕๒	๑,๐๙๑,๘๐๒	๕๗,๓๘๙	๑๙๗,๑๐๘	๒๐๔,๘๙๗	-

กระทรวงทรัพยากรธรรมชาติและสิ่งแวดล้อม
วันที่ ๑๑ มีนาคม ๒๕๖๗

๑. กรม ทรัพยากรน้ำ สำนักงาน สำนักงานทรัพยากรน้ำที่ ๕
๒. กิจกรรมที่ดำเนินการ นำเครื่องสูบน้ำ ขนาด ๑๒ นิ้ว จำนวน ๑ เครื่อง ดำเนินการติดตั้งสูบน้ำจากสระหนองท่อม มาเติมสระประปาหมู่บ้านหนองยาง เพื่อแก้ไขปัญหาขาดแคลนน้ำอุปโภคบริโภคให้กับประชาชนในพื้นที่บ้านหนองยาง หมู่ที่ ๑ และบ้านยาง หมู่ที่ ๑๕ ตำบลบ้านยาง อำเภอลำทะเมนชัย จังหวัดนครราชสีมา
๓. ประโยชน์ที่ได้รับ _____ - _____ ไร่ _____ - _____ ลิตร
_____ ๒๘๑ ครัวเรือน _____ ๑,๐๕๓ คน



ข้อมูลจาก www.dwr.go.th

กระทรวงทรัพยากรธรรมชาติและสิ่งแวดล้อม
วันที่ ๑๑ มีนาคม ๒๕๖๗

๑. กรม ทรัพยากรน้ำ สำนักงาน สำนักงานทรัพยากรน้ำที่ ๕
๒. กิจกรรมที่ดำเนินการ นำรถบรรทุกน้ำขนาด ๖,๐๐๐ ลิตร นำน้ำสะอาดบริการประชาชนที่ขาดแคลนน้ำสำหรับ
อุปโภคบริโภค บ้านป่าไผ่ หมู่ที่ ๑ และบ้านซบม่วง หมู่ที่ ๔ ตำบลจันทัก อำเภอปากช่อง จังหวัดนครราชสีมา
๓. ประโยชน์ที่ได้รับ _____ - _____ ไร่ _____ ๓๖,๐๐๐ ลิตร
_____ ๒๗๑ ครัวเรือน _____ ๘๔๒ คน



ข้อมูลจาก www.dwr.go.th

กระทรวงทรัพยากรธรรมชาติและสิ่งแวดล้อม
วันที่ ๑๑ มีนาคม ๒๕๖๗

๑. กรม ทรัพยากรน้ำ สำนักงาน สำนักงานทรัพยากรน้ำที่ ๕
๒. กิจกรรมที่ดำเนินการ นำเครื่องสูบน้ำ ขนาด ๑๒ นิ้ว จำนวน ๑ เครื่อง ดำเนินการติดตั้งสูบน้ำจากสระสาธารณะหมู่บ้าน มาเติมสระประปาหมู่บ้านโนนสมบูรณ์ เพื่อแก้ไขปัญหาขาดแคลนน้ำอุปโภคบริโภคให้กับประชาชนในพื้นที่บ้านโนนสมบูรณ์ หมู่ที่ ๒๑ ตำบลตะขบ อำเภอปักธงชัย จังหวัดนครราชสีมา
๓. ประโยชน์ที่ได้รับ - ไร่ - ลิตร
 ๑๑๑ ครัวเรือน ๒๖๘ คน



ข้อมูลจาก www.dwr.go.th

จึงเรียนมาเพื่อโปรดทราบ

นายภาตล ถาวรฤชรัตน์
อธิบดีกรมทรัพยากรน้ำ
ประธานคณะทำงานศูนย์ปฏิบัติการ
ทรัพยากรธรรมชาติและสิ่งแวดล้อม (ด้านทรัพยากรน้ำ)