

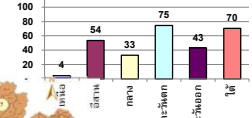
รายงานสรุปสภาพน้ำในอ่างเก็บน้ำขนาดใหญ่และขนาดกลาง

รายงานสถานการณ์ ณ วันที่ 18 มีนาคม 2567

ปริมาณน้ำในอ่างที่ใช้การได้ในลำดับที่ + มากกว่า / - น้อยกว่า ลำดับก่อน 7,815.27 ล้าน ลบ.ม.

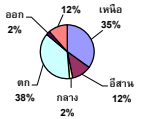
สรุปสถานการณ์ปริมาณน้ำในอ่างเก็บน้ำที่ใช้ในทุกกิจกรรมทั้งประเทศ โดยมีกว่า ปริมาณน้ำที่ไหลเข้าอ่าง เมื่อเทียบกับปริมาณที่ผ่านมา สถานการณ์อยู่ระหว่างเก็บกัก

% ปริมาณน้ำรวมแต่ละภาคเรียงกัน



คงที่	6	อ่าง
ลดลง	31	อ่าง
เพิ่มขึ้น	1	อ่าง

ปริมาณน้ำรวมทั่วประเทศ 71,090 ล้าน ลบ.ม. (100%)



ปริมาณน้ำรวมที่เก็บกักทั่วประเทศ มีปริมาณทั้งสิ้น 67 และ 66

วันที่ 18 มีนาคม 2567 เก็บกัก 32,391 ล้าน ลบ.ม. หรือเท่ากับ 46%

วันที่ 19 มีนาคม 2566 เก็บกัก 47,398 ล้าน ลบ.ม. หรือเท่ากับ 67%

ภาค	สถานการณ์ปริมาณน้ำในอ่าง				ปริมาณน้ำเปลี่ยนแปลง (ล้าน ม.³)	สถานะ
	ลดลง (แห่ง)	คงที่ (แห่ง)	เพิ่มขึ้น (แห่ง)	รวม (แห่ง)		
ภาคเหนือ	4	3	-	7	-7060.82	ปริมาณน้ำในอ่างเก็บน้ำลดลง
ภาคตะวันออกเฉียงเหนือ	12	-	-	12	-448.53	ปริมาณน้ำในอ่างเก็บน้ำลดลง
ภาคกลาง	2	1	-	3	-2.44	ปริมาณน้ำในอ่างเก็บน้ำลดลง
ภาคตะวันออก	2	-	-	2	-244.70	ปริมาณน้ำในอ่างเก็บน้ำลดลง
ภาคตะวันออก	8	1	1	10	-14.18	ปริมาณน้ำในอ่างเก็บน้ำลดลง
ภาคใต้	3	1	-	4	-44.60	ปริมาณน้ำในอ่างเก็บน้ำลดลง
รวมทั้งประเทศ	31	6	1	38	-7815.27	ปริมาณน้ำในอ่างเก็บน้ำลดลง

ภาค	อ่างเก็บน้ำ	ความจุที่ รบ. (ล้าน ม.³)	ปริมาณน้ำที่ใช้ งานใน 100% (ล้าน ม.³)	ใช้การได้จริง (ล้าน ม.³)	ปริมาณน้ำรวม วันที่ 19 มีนาคม 2566		ปัจจุบัน วันที่ 18 มีนาคม 2567				ลำดับก่อน วันที่ 12 มีนาคม 2567				ปริมาณน้ำ + เพิ่มขึ้น - ลดลง (ล้าน ม.³)	สถานการณ์ ปริมาณน้ำในอ่าง
					%	%	ปริมาณน้ำรวม		ปริมาณน้ำใช้การได้จริง		ปริมาณน้ำรวม		ปริมาณน้ำใช้การได้จริง			
							ล้าน ม.³	%	ล้าน ม.³	%	ล้าน ม.³	%	ล้าน ม.³	%		
ภาคเหนือ (8)																
1	ภูมิพล (2) ตาก	13,462	3,800	9,662	9,508	71%	-	0%	-	0%	8,029	60%	4,229	44%	-4,228.52	ลดลง
2	สิริกิติ์ (2) อุตรดิตถ์	9,510	2,850	6,660	5,213	55%	-	0%	-	0%	4,679	49%	1,829	27%	-1,828.85	ลดลง
3	แม่เฒ่า เชียงใหม่	265	12	253	219	83%	235	89%	223	88%	245	92%	233	92%	-9.76	ลดลง
4	แม่กวัง เชียงใหม่	263	14	249	191	73%	167	64%	153	61%	171	65%	157	63%	-4.04	ลดลง
5	ก๊วยหลิง ลำปาง	106	3	103	74	70%	83	78%	80	78%	80	78%	80	78%	-	คงที่
6	ก๊วยหลิง ลำปาง	170	6	164	104	61%	103	61%	97	59%	103	61%	97	59%	-	คงที่
7	แควน้อย พิษณุโลก	939	43	896	516	55%	480	51%	437	49%	480	51%	437	49%	-	คงที่
8	แม่เฒ่า ลำปาง	110	16	94	42	38%	39	35%	23	24%	43	39%	27	28%	-3.78	ลดลง
	รวมภาคเหนือ 34.85%	24,225	6,744	18,081	15,868	64%	1,107	4%	-	0%	13,832	56%	7,061	39%	-7,060.82	ลดลง
ภาคตะวันออกเฉียงเหนือ (12)																
8	พหลโยธิน อุดรธานี	136	7	129	81	60%	73	53%	66	51%	74	54%	67	52%	-1.47	ลดลง
9	น้ำจืด สกลนคร	520	45	475	248	48%	289	56%	244	51%	298	57%	253	53%	-9.04	ลดลง
10	น้ำพอง (2) สกลนคร	165	8	157	78	47%	88	53%	80	51%	90	55%	82	53%	-2.62	ลดลง
11	จุฬารัตน์ (2) ชัยภูมิ	164	37	127	87	53%	64	39%	27	21%	74	45%	37	29%	-9.93	ลดลง
12	อุบลรัตน์ (2) ขอนแก่น	2,431	581	1,850	1,092	45%	1,388	57%	807	44%	1,446	60%	865	47%	-58.69	ลดลง
13	ลำปาว กาฬสินธุ์	1,980	100	1,880	1,133	57%	1,178	60%	1,078	57%	1,231	62%	1,131	60%	-52.90	ลดลง
14	ลำตะคอง นครราชสีมา	314	22	292	256	82%	-	0%	-	0%	137	43%	115	39%	-114.50	ลดลง
15	ลำพระเพลิง นครราชสีมา	155	1	154	116	75%	93	60%	92	60%	94	60%	93	60%	-0.54	ลดลง
16	มูลขม นครราชสีมา	141	7	134	113	80%	-	0%	-	0%	68	48%	61	45%	-60.83	ลดลง
17	ลำพระนครราชสีมา	275	7	268	204	74%	-	0%	-	0%	125	45%	118	44%	-117.73	ลดลง
18	ลำน้ำจระเข้มบุรีรัมย์	121	3	118	96	79%	67	55%	64	54%	67	55%	64	54%	-0.42	ลดลง
19	สิรินธร (2) อุบลราชธานี	1,966	831	1,135	1,261	64%	1,254	64%	423	37%	1,274	65%	443	39%	-19.86	ลดลง
	รวมภาคตะวันออกเฉียงเหนือ 11.80%	8,369	1,649	6,720	4,763	57%	4,493	54%	2,880	43%	4,978	59%	3,329	50%	-448.53	ลดลง
ภาคกลาง (3)																
20	ป่าสักชลสิทธิ์ ลพบุรี	960	3	957	435	45%	329	34%	326	34%	357	37%	354	37%	-27.75	ลดลง
21	ห้วยเสลา อุทัยธานี	160	17	143	96	60%	68	42%	51	35%	68	42%	51	36%	-0.20	ลดลง
22	กระเสียว สุพรรณบุรี	299	99	200	260	87%	73	25%	-	0%	73	25%	-	0%	-	คงที่
	รวมภาคกลาง 1.92%	1,419	119	1,300	791	56%	470	33%	377	27%	498	35%	379	29%	-2.44	ลดลง
ภาคตะวันออก (2)																
23	ศรีนครินทร์ (2) กาญจนบุรี	17,745	10,265	7,480	14,656	83%	13,827	78%	3,562	48%	13,935	79%	3,670	49%	-107.73	ลดลง
24	ชีวังลกรถ (2) กาญจนบุรี	8,860	3,012	5,848	4,983	56%	5,994	68%	2,982	51%	6,131	69%	3,119	53%	-136.97	ลดลง
	รวมภาคตะวันออก 37.51%	26,605	13,277	13,328	19,639	74%	19,821	75%	6,544	49%	20,066	75%	6,789	51%	-244.70	ลดลง
ภาคใต้ (6+4)																
25	ขุนด่าน นครนายก	224	5.00	219	99	44%	85	38%	80	37%	92	41%	87	40%	-6.26	ลดลง
26	คลองสีดอ ระยอง	420	30.00	390	176	42%	56	13%	26	7%	58	14%	28	7%	-1.56	ลดลง
27	บางพระ (3) ชลบุรี	117	12.00	105	82	70%	54	46%	42	40%	56	48%	44	42%	-1.60	ลดลง
28	หนองปลาไหล (3) ระยอง	164	13.75	150	116	71%	122	75%	108	72%	122	75%	108	72%	-	คงที่
29	ประแสร์ (3) ระยอง	295	20.00	275	228	77%	181	61%	161	59%	184	62%	164	60%	-3.15	ลดลง
30	แม่ประชัน (3) ชลบุรี	17	0.72	16	13	78%	9	52%	8	50%	9	54%	8.21	52%	-0.25	ลดลง
31	หนองค้อ (3) ชลบุรี	21	1.00	20	18	84%	5	23%	4	19%	5	23%	4.02	20%	-0.16	ลดลง
32	ดอกกราม (3) ระยอง	79	3.00	76	60	76%	32	41%	29	38%	33	41%	29.87	39%	-0.47	ลดลง
33	คลองใหญ่ (3) ระยอง	45	3.00	42	21	47%	21	46%	18	42%	21	45%	17.64	42%	0.14	เพิ่มขึ้น
34	เขื่อนลพบุรีปราจีนบุรี	295	19.00	276	135	46%	158	54%	139	50%	159	54%	140.04	51%	-0.87	ลดลง
	รวมภาคใต้ 2.37%	1,678	107	1,570	948	57%	724	43%	616	39%	738	44%	630	40%	-14.18	ลดลง
ภาคใต้ (4)																
35	แก่งกระจาน เพชรบุรี	710	65	645	419	59%	342	48%	277	43%	347	49%	282	44%	-4.37	ลดลง
36	ป่าแก่งกระจาน ประจวบคีรีขันธ์	391	18	373	181	46%	130	33%	112	30%	130	33%	112	30%	-	คงที่
37	ห้วยพระยา (2) สุราษฎร์ธานี	5,639	1,352	4,287	3,513	62%	4,085	72%	2,733	64%	4,118	73%	2,766	65%	-32.76	ลดลง
38	บางยาง (2) ฉะเชิงเทรา	1,454	276	1,178	1,276	88%	1,218	84%	942	80%	1,225	84%	946	81%	-7.47	ลดลง
	รวมภาคใต้ 11.55%	8,194	1,711	6,483	5,389	66%	5,775	70%	4,064	63%	5,820	71%	4,109	63%	-44.60	ลดลง
	รวมทั้งประเทศ 100%(38)	71,090	23,607	47,482	47,398	67%	32,391	46%	14,481	30%	30,132	42%	22,297	47%	-7,815.27	ลดลง

ที่มาข้อมูล : ตารางสรุปสภาพน้ำในอ่างเก็บน้ำขนาดใหญ่ทั่วประเทศ และตารางสรุปสภาพน้ำในอ่างเก็บน้ำภาคตะวันออก กรมชลประทาน

หมายเหตุ :

- อ่างเก็บน้ำขนาดใหญ่ หมายถึง อ่างเก็บน้ำที่มีความจุตั้งแต่ 100 ล้าน ลบ.ม. ขึ้นไป
 - เป็นอ่างเก็บน้ำที่อยู่ในความรับผิดชอบของกรมชลประทาน (10) นอกนั้นอยู่ในความรับผิดชอบของกรมชลประทาน (28)
 - เป็นอ่างเก็บน้ำขนาดกลางที่มีความสำคัญต่อการอุตสาหกรรมและการประมง ของลุ่มน้ำชายฝั่งทะเลตะวันออก
 - จังหวัดที่มีอ่างเก็บน้ำขนาดใหญ่มีจำนวน 26 จังหวัด ไม่มี 50 จังหวัด
 - ที่มา : กรมชลประทาน และกรมไฟฟ้าฝ่ายผลิตแห่งประเทศไทย
- รศ. นภาพงษ์ สวัสดิ์เกษมกิจของอ่าง



ศูนย์มชช



กองวิเคราะห์และประเมินสถานการณ์น้ำ กรมทรัพยากรน้ำ

ลำดับของเขื่อนตามความยาว

1.ศรีนครินทร์ 2.ภูมิพล 3.สิริกิติ์ 4.ชีวังลกรถ 5.ห้วยพระยา

6.อุบลรัตน์ 7.สิรินธร 8.บางยาง 9.ลำปาว 10.ป่าสัก

ลำดับของเขื่อนตามปริมาณน้ำใช้การได้

1.ภูมิพล 2.ศรีนครินทร์ 3.สิริกิติ์ 4.ชีวังลกรถ 5.ห้วยพระยา

6.ลำปาว 7.อุบลรัตน์ 8.บางยาง 9.สิรินธร 10.ป่าสัก